

Marta BOROWSKA-STEFAŃSKA\*, Marta WOJTCZAK\*\*

## ZAGOSPODAROWANIE PARKÓW W TURKU I KONINIE – STUDIUM PORÓWNAWCZE

**Zarys treści:** W artykule za cel przyjęto identyfikację różnic w zagospodarowaniu parków miejskich Turku i Konina. Według danych z ewidencji jednostek samorządowych na 2016 r., w badanych miastach położonych jest łącznie 11 parków spacerowo-wypoczynkowych, w tym pięć w Turku a sześć w Koninie. Dla realizacji założonego celu zastosowano dwie główne metody: inwentaryzację urbanistyczną (dla analizy zagospodarowania) oraz analizę SWOT (w celu porównania parków w obu miastach, na podstawie wcześniej przeprowadzonych badań). W wyniku przeprowadzonych badań stwierdzono, że najlepiej zagospodarowanym parkiem w Turku jest Miejski Park im. Konstytucji 3 Maja, najgorzej natomiast – Park im. F. Kowalskiej. W Koninie natomiast – najlepiej zagospodarowany jest Park im. F. Chopina, najgorzej natomiast – Park przy ul. Ślesińskiej. Z kolei różnorodność wyposażenia badanych parków zdecydowanie wyróżnia miasto Konin.

**Słowa kluczowe:** parki, tereny zieleni, zagospodarowanie przestrzenne, Konin, Turek

### WPROWADZENIE

Tematyka odnosząca się do terenów zieleni została szeroko omówiona w literaturze. Na temat ich funkcji pisali m.in. R.S. Ulrich<sup>1</sup>; G.H. Orians<sup>2</sup>;

---

\* Marta Borowska-Stefańska, dr, adiunkt, Uniwersytet Łódzki, Wydział Nauk Geograficznych, Instytut Zagospodarowania Środowiska i Polityki Przestrzennej, 90-142 Łódź, ul. Kopcińskiego 31, e-mail: [marta.borowska@geo.uni.lodz.pl](mailto:marta.borowska@geo.uni.lodz.pl).

\*\* Marta Wojtczak, mgr, absolwentka – Uniwersytet Łódzki, Wydział Nauk Geograficznych i Wydział Zarządzania, kierunek gospodarka przestrzenna, e-mail: [marta1722@poczta.onet.eu](mailto:marta1722@poczta.onet.eu).

<sup>1</sup> R.S. Ulrich, *View through a window may influence recovery from surgery*, „Science” 1984, nr 224, s. 420–423.

<sup>2</sup> G.H. Orians, *An ecological and evolutionary approach to landscape aesthetics*, [w:] *Landscape meanings and values*, red. E.C. Penning-Roswell, D. Loventhal, Allen and Unwin, London 1986, s. 3–22.

D. Neely<sup>3</sup>; S. Hejmanowski<sup>4</sup>; R. Kaplan, S. Kaplan<sup>5</sup>; A. Elias<sup>6</sup>; W.C. Sullivan, F.E. Kuo<sup>7</sup>; R.L. Coley i in.<sup>8</sup>; J.S. Rice, L.L. Remy<sup>9</sup>; M. Czerwieniec, J. Lewińska<sup>10</sup>; E.G. McPherson i in.<sup>11</sup>; T. Malczyk<sup>12</sup>; M. Kosmala<sup>13</sup>; V.I. Lohr<sup>14</sup>; M. Błaszczuk, M. Kosmala<sup>15</sup>; K. Solarek<sup>16</sup>; I. Szumacher<sup>17</sup>. Tematyka planowania zieleni została natomiast omówiona w pracach, których autorami są m.in. T. Tołwiński<sup>18</sup>; J. Pokorski, A. Siwiec<sup>19</sup>;

<sup>3</sup> D. Neely (red.), *Valuation of Landscape Trees, Shrubs and Other Plants*, Seventh Edition. Urbana, IL: International Society of Arboriculture, 1988.

<sup>4</sup> S. Hejmanowski, *Zieleń a ochrona środowiska człowieka*, Ludowa Spółdzielnia Wydawnicza, Warszawa 1989.

<sup>5</sup> R. Kaplan, S. Kaplan, *The Experience of Nature. A Psychological Perspective*, Cambridge University Press, Cambridge, England, 1989, s. 1–5.

<sup>6</sup> A. Elias, *Psychologia ekologiczna*, Wyd. Instytutu Psychologii PAN, Warszawa 1993.

<sup>7</sup> W.C. Sullivan, F.E. Kuo, *Do trees strengthen Urban communities reduce domestic violence?*, nr 4. Northeastern Area State and Private Forestry, Urban Forestry Center for the Midwestern States, 1996.

<sup>8</sup> R.L. Coley, F.E. Kuo, W.C. Sullivan, *Where does community grow? The social context created by nature in Urban public housing*, „Environment and Behavior” 1997, nr 29, s. 468–492.

<sup>9</sup> J.S. Rice, L.L. Remy, *Impact of horticultural therapy of psychosocial functioning among urban jail inmates*, „Journal of Offender Rehabilitation” 1998, nr 26 3/4, s. 169–191.

<sup>10</sup> M. Czerwieniec, J. Lewińska, *Zieleń w mieście*, Instytut Gospodarki Przestrzennej i Komunalnej, Kraków 2000.

<sup>11</sup> E.G. McPherson, S.E. Maco, J.R. Simpson, P.J. Peper, Q. Xiao, A.M. Van Der Zanden, N. Bell, *Western Washington and Oregon Community Tree Guide: Benefits, Costs and Strategic Planting*, International Society of Arboriculture, Pacific Northwest Chapter. Silverton, Oregon 2002.

<sup>12</sup> T. Malczyk, *Wtyczne do projektowania zieleni na terenach zabudowanych*, Oficyna Wydawnicza PWSZ w Nysie, Nysa 2005.

<sup>13</sup> M. Kosmala, *Po co ludziom drzewa, czyli o roli i znaczeniu drzew w życiu człowieka*, [w:] *Zieleń miejska – naturalne bogactwa miasta. Problemy zieleni zabytkowej w miastach Unii Europejskiej*, red. E. Oleksiejuk, A. Jankowska, Polskie Zrzeszenie Inżynierów i Techników Sanitarnych Oddział Toruń, Toruń 2006, s. 75–84.

<sup>14</sup> V.I. Lohr, *Benefits of nature: what we are learning about why people respond to nature*, „Journal of Physiological Anthropology” 2007, nr 26, s. 83–85.

<sup>15</sup> Błaszczuk M., Kosmala M., *Preferencje społeczne wobec zieleni ulicznej i wybranych modeli roślinnych*, [w:] *Zieleń miejska, naturalne bogactwa miasta*, red. E. Oleksiejuk i A. Jankowska, Toruń 2009, s. 137–152.

<sup>16</sup> K. Solarek, *Funkcje terenów zieleni kształtujących przestrzenie publiczne we wspólnym mieście*, [w:] *Zieleń miejska, naturalne bogactwa miasta. Zieleń w przestrzeni publicznej miast: funkcja – kreacja – identyfikacja*, red. E. Oleksiejuk, A. Jankowska, Polskie Zrzeszenie Inżynierów i Techników Sanitarnych Oddział Toruń, Toruń 2009, s. 69–80.

<sup>17</sup> I. Szumacher, *Funkcje terenów zieleni miejskiej a świadczenia ekosystemów*, „Prace i studia geograficzne” 2011, t. 46, s. 169–176.

<sup>18</sup> T. Tołwiński, *Urbanistyka. T. 3, Zieleń w urbanistyce*, Państwowe Wydawnictwo Naukowe, Warszawa 1963.

<sup>19</sup> J. Pokorski, A. Siwiec, *Kształtowanie terenów zieleni*, Wydawnictwa Szkolne i Pedagogiczne, Warszawa 1969.

B. Orzeszek-Gajewska<sup>20</sup>; Z. Borcz<sup>21</sup>; A. Zachariasz<sup>22</sup>; Ł. Grzesiak, P. Łopatka<sup>23</sup>; L. Kasińska, A. Sieniawska-Kuras<sup>24</sup>, A. Łukasiewicz, S. Łukasiewicz<sup>25</sup>; Dziubiński<sup>26</sup>. Ponadto należy podkreślić, że definicje terenów zieleni oraz zasady ich kształtowania traktowane są w polskim prawodawstwie niekompleksowo. Stanowią one najczęściej dopełnienie kwestii urbanistycznych i innej tematyki w zakresie środowiska, a nie problematyki samej w sobie. Istotne kwestie prawne odnośnie terenów zieleni (choć niestety często w sposób pośredni) zawierają następujące dokumenty i akty prawne: ustawa z dnia 27 marca 2003 r. o planowaniu i zagospodarowaniu przestrzennym<sup>27</sup>; ustawa z dnia 16 kwietnia 2004 r. o ochronie przyrody<sup>28</sup>; ustawa z dnia 27 kwietnia 2001 r. Prawo ochrony środowiska<sup>29</sup>; ustawa z dnia 28 września 1991 r. o lasach<sup>30</sup>; Polska Klasyfikacja Obiektów Budowlanych (PKOB)<sup>31</sup> i *Rozporządzenie Rady Ministrów z dnia 10.12.2010 r. w sprawie Klasyfikacji Środków Trwałych (KŚT)*<sup>32</sup>; *Rozporządzenie Ministra Środowiska z 22 września 2004 r. w sprawie trybu nakładania administracyjnych kar pieniężnych za usuwanie drzew lub krzewów bez wymaganego zezwolenia oraz za zniszczenie terenów zieleni*,

---

<sup>20</sup> B. Orzeszek-Gajewska, *Kształtowanie terenów zieleni w miastach*, Państwowe Wydawnictwo Naukowe, Warszawa 1984.

<sup>21</sup> Z. Borcz, *Elementy projektowania zieleni*, Wyd. Akademii Rolniczej, Wrocław 2000.

<sup>22</sup> A. Zachariasz, *Zieleń jako współczesny czynnik miastotwórczy ze szczególnym uwzględnieniem roli parków publicznych*, Wyd. Politechniki Krakowskiej, Kraków 2006.

<sup>23</sup> Ł. Grzesiak, P. Łopatka, *Zielony aspekt planowania przestrzennego, czyli miejsce zieleni w obecnym systemie gospodarki przestrzennej*, [w:] *Zieleń miast i wsi współczesna i zabytkowa. Od promenady do autostrady. Komunikacja z naturą*, red. A. Greinert, M. Drozdek, Wyd. PWSZ w Sulechowie, Sulechów–Kalsk 2008, s. 143–155.

<sup>24</sup> L. Kasińska, A. Sieniawska-Kuras, *Architektura krajobrazu dla każdego*, Wyd. i Handel Książkami „KaBe”, Krosno 2009.

<sup>25</sup> A. Łukasiewicz, S. Łukasiewicz, *Rola i kształtowanie zieleni miejskiej. Skrypt dla studentów ochrony środowiska*, Wydawnictwo Naukowe Uniwersytetu im. Adama Mickiewicza w Poznaniu, Poznań 2011.

<sup>26</sup> D. Dziubiński, *Zieleń jako tworzywo budowania przestrzeni miejskiej*, [w:] M. Kosmala (red.), *Kierunki zmian terenów zieleni w miastach*, Polskie Zrzeszenie Inżynierów i Techników Sanitarnych Oddział Toruń, Toruń 2014, s. 199–212.

<sup>27</sup> *Ustawa z dnia 27 marca 2003 r. o planowaniu i zagospodarowaniu przestrzennym*, (Dz.U. 2003, nr 80, poz. 717).

<sup>28</sup> *Ustawa z dnia 16 kwietnia 2004 r. o ochronie przyrody* (Dz.U. Nr 92, poz. 880 ze zm.).

<sup>29</sup> *Ustawa z dnia 27 kwietnia 2001 r. Prawo ochrony środowiska* (Dz.U. 2001, nr 62, poz. 627).

<sup>30</sup> *Ustawa z dnia 28 września 1991 r. o lasach* (Dz.U. 2014, poz. 1153, z późn. zm. 5).

<sup>31</sup> *Polska Klasyfikacja Obiektów Budowlanych (PKOB) wprowadzona rozporządzeniem Rady Ministrów z dnia 30 grudnia 1999 r.* (Dz.U. Nr 112, poz. 1316) wraz ze zmianami z 2002 r. (Dz.U. Nr 18, poz. 170).

<sup>32</sup> *Rozporządzenie Rady Ministrów z dnia 10.12.2010 r. w sprawie Klasyfikacji Środków Trwałych (KŚT)* (Dz.U. 2010, nr 242, poz. 162).

*zadrzewień albo drzew lub krzewów*<sup>33</sup>, *Rozporządzenie Ministra Środowiska z 27 października 2005 r. w sprawie rodzajów i warunków stosowania środków, jakie mogą być używane na drogach publicznych oraz ulicach i placach*<sup>34</sup> i *Rozporządzenie Ministra Środowiska z 13 października 2004 r. w sprawie stawek opłat dla poszczególnych rodzajów i gatunków drzew*<sup>35</sup>.

Tereny zieleni spełniają jedną z najistotniejszych ról w kształtowaniu przestrzeni przyrodniczej miast<sup>36</sup>. Są one nieodzownym elementem każdego miasta i osiedla, bez którego przestrzeń zurbanizowana nie może prawidłowo funkcjonować. Zieleń stanowi część infrastruktury miejskiej i spełnia trzy zasadnicze funkcje: przyrodniczą, społeczną i użytkową. Istotnym jest, by nie wykluczały się one wzajemnie. Relacje te są szczególnie widoczne w parku miejskim, który jako system zieleni w mieście przyjmuje różne układy: plamowy, pierścieniowy, klinowy<sup>37</sup>. Park jako jedno z podstawowych założeń zieleni w mieście może przybierać te formy, w zależności od miejsca powstania i przeznaczenia<sup>38</sup>. W opracowaniach urbanistycznych terminem park określa się tereny, które odznaczają się skrajnymi funkcjami i cechami, od stref izolacyjnych, aż do obszarów wypoczynkowych. W dorobku polskiego piśmiennictwa wyróżnia się kilka rodzajów parków, w tym:

- park kultury (ludowy),
- park spacerowy,
- park dziecięcy (jordanowski),
- park leśny,
- park zdrojowy,
- park botaniczny,
- park zoologiczny,

<sup>33</sup> *Rozporządzenie Ministra Środowiska z 22 września 2004 r. w sprawie trybu nakładania administracyjnych kar pieniężnych za usuwanie drzew lub krzewów bez wymaganego zezwolenia oraz za zniszczenie terenów zieleni, zadrzewień albo drzew lub krzewów* (Dz.U. Nr 219, poz. 2229).

<sup>34</sup> *Rozporządzenie Ministra Środowiska z 27 października 2005 r. w sprawie rodzajów i warunków stosowania środków, jakie mogą być używane na drogach publicznych oraz ulicach i placach* (Dz.U. Nr 230, poz. 1960).

<sup>35</sup> *Rozporządzenie Ministra Środowiska z 13 października 2004 r. w sprawie stawek opłat dla poszczególnych rodzajów i gatunków drzew* (Dz.U. Nr 228, poz. 2306).

<sup>36</sup> B. Bożętka, *Systemy zieleni miejskiej w Polsce – ewolucja i problemy kształtowania*, „Problemy Ekologii Krajobrazu” 2014, t. XXII, s. 49.

<sup>37</sup> A. Zachariasz, *Zieleń jako współczesny czynnik miastotwórczy ze szczególnym uwzględnieniem roli parków publicznych*, Wyd. PK, Kraków 2006, s. 10; M. Borowska-Stefańska, M. Wojtczak, *Ocena Zagospodarowania parku im. Tadeusza Kościuszki w Aleksandrowie Łódzkim w opinii jego użytkowników*, „Prace i Studia Geograficzne” 2017, t. 62, z. 2, s. 7; M. Wojtczak, *Parki jako element zagospodarowania Turku i Konina – studium porównawcze*, Uniwersytet Łódzki, Wydział Nauk Geograficznych, Łódź, maszynopis pracy magisterskiej, 2017, s. 21.

<sup>38</sup> M. Czerwieńec, J. Lewińska, *Zieleń w mieście*, Instytut Gospodarki Przestrzennej i Komunalnej, Kraków 2000, s. 11.

- park etnograficzny,
- park wystaw,
- park – muzeum,
- park kalwaryjski,
- park lapidarium<sup>39</sup>.

W artykule badaniu podlegały tylko parki spacerowo-wypoczynkowe, które zlokalizowane są na terenie Turku i Konina. Są to miasta powiązane z Uniejowem, który w latach 1975–1998 znajdował się w granicach województwa konińskiego. Turek położony jest ok. 20 km na północny zachód od Uniejowa, zaś Konin ok. 50 km. Miasta te są jednak nieporównywalne pod względem wielkości, gdyż Uniejów należy do grupy jednostek osadniczych małych, zaś dwa pozostałe miasta są średniej wielkości. W granicach Uniejowa znajduje się jeden park. Jest to zabytkowy park zamkowy, którego powierzchnia wynosi 34 ha. Położony jest on po lewej stronie Warty, na tarasie zalewowej. W latach 2003–2006 przeprowadzono jego rewaloryzację<sup>40</sup>. Dendroflora tego zabytkowego parku została opisana przez L. Kucharskiego i B. Chmieleckiego<sup>41</sup>. Ponadto został on wspomniany w pracach K.M. Smętkiewicz i K.K. Smętkiewicz, gdzie opisano ogólnie walory przyrodnicze gminy Uniejów<sup>42</sup>, M. Borowskiej-Stefańskiej<sup>43</sup>, E. Kobjek<sup>44</sup>, w kontekście terenów zalewowych, A. Wojnarowskiej, jako kluczowa przestrzeń publiczna Uniejowa<sup>45</sup>.

Dlatego też w tym artykule zdecydowano się na analizę parków tylko w Turku i Koninie. Artykuł powstał w oparciu o pracę magisterską, M Wojtczak pt. *Parki jako element zagospodarowania Turku i Konina – studium porównawcze*<sup>46</sup>.

Za cel główny przyjęto identyfikację różnic w zagospodarowaniu parków miejskich Turku i Konina.

<sup>39</sup> M. Szumański, A. Niemirski, *Projekt klasyfikacji obiektów terenów zieleni*, [w:] *Tereny zieleni jako przedmiot planowania miejscowego*, red. R. Giedych, M. Szumański, Wyd. SGGW, Warszawa, 2005, s. 39–45; zob. także Z. Haber, P. Urbański, *Kształtowanie terenów zieleni z elementami ekologii*, Wyd. Uniwersytetu Przyrodniczego w Poznaniu, Poznań 2010, s. 28–29.

<sup>40</sup> *Zmiana studium uwarunkowań i kierunków zagospodarowania przestrzennego gminy i miasta Uniejów*, Uniejów 2007–2009, s. 20–21.

<sup>41</sup> L. Kucharski, B. Chmielecki, *Dendroflora parku zamkowego w Uniejowie – stan obecny i zmiany*, „Biuletyn Uniejowski” 2014, t. 3, s. 5–22.

<sup>42</sup> K.M. Smętkiewicz, K.K. Smętkiewicz, *Walory przyrodnicze gminy Uniejów – formy ochrony przyrody*, „Biuletyn Uniejowski” 2012, t. 1, s. 95–119.

<sup>43</sup> M. Borowska-Stefańska, *Zagospodarowanie terenów zagrożonych powodzią w Uniejowie*, „Biuletyn Uniejowski” 2015, t. 4, s. 131–142.

<sup>44</sup> E. Kobjek, *Krajobraz kulturowy doliny Warty w okolicach Uniejowa*, „Biuletyn Uniejowski” 2016, t. 5, s. 175–191.

<sup>45</sup> A. Wojnarowska, *Przestrzeń publiczna Uniejowa*, „Biuletyn Uniejowski” 2015, t. 4, s. 25–44.

<sup>46</sup> M. Wojtczak, 2017, *Parki jako element zagospodarowania Turku i Konina – studium porównawcze*, Uniwersytet Łódzki, Wydział Nauk Geograficznych, Łódź, maszynopis pracy magisterskiej.

## CHARAKTERYSTYKA OBSZARU BADAŃ

Niniejsza praca została poświęcona tematyce parków miejskich w granicach dwóch miast: Turku i Konina. Pomimo faktu, iż sama literatura wskazuje na obszerność badanej tematyki, władze miast w dalszym ciągu marginalizują zieleni, będącą istotnym elementem zagospodarowania przestrzeni zurbanizowanej. Do badań wybrano dwa miasta województwa wielkopolskiego – Turek i Konin. Zgodnie z klasyfikacją miast ze względu na liczbę mieszkańców są to jednostki średniej wielkości (od 20 000 do 100 000 mieszkańców), przy czym Turek mieści się w dolnej granicy, z liczbą mieszkańców 28 002 (stan na rok 2015)<sup>47</sup>, a Konin w górnej – 76 547 (stan na rok 2014)<sup>48</sup>. Badane jednostki oddalone są od siebie o ok. 30 km. Miasta te łączy zespół czterech elektrowni ciepłych – *Zespół Elektrowni Pątnów-Adamów-Konin*, opalanych węglem brunatnym. Turek i Konin charakteryzują się podobną historią rozwoju, związaną z przemysłem górniczym.

Według ewidencji jednostek samorządowych, w badanych miastach położonych jest łącznie 11 parków (stan na rok 2016). W Turku znajduje się 5 parków: Park Miejski im. Żerminy Składkowskiej (w dalszej części pracy: Park im. Ż. Składkowskiej), Miejski Park im. Konstytucji 3 Maja (Park im. Konstytucji 3 Maja), Park Tura, Park im. Świętej Siostry Marii Faustyny Kowalskiej (Park im. F. Kowalskiej) i Park im. Edwarda Linke (Park im. E. Linke). Ich łączna powierzchnia wynosi 18,7 ha. Wszystkie parki na terenie omawianego miasta są ogólnodostępne, pełnią funkcje rekreacyjno-wypoczynkowe. Tylko Park Miejski im. Ż. Składkowskiej jest całkowicie ogrodzony, w pozostałych przypadkach zastosowano tylko częściowo takie rozwiązania. Parki miejskie dostępne są całodobowo, nie są wyposażone w zamykane bramy. Na terenie każdego z nich postawiono tablicę z nazwą parku.

Z kolei w granicach Konina zinwentaryzowano łącznie 6 parków: Park Miejski im. Fryderyka Chopina (w dalszej części pracy: Park im. F. Chopina), Park 700-lecia, Park Laskówek, Park Pływalnia, Park im. gen. Władysława Sikorskiego (Park im. W. Sikorskiego) i Park przy ul. Ślesieńskiej. Ich łączna powierzchnia wynosi 26,33 ha. Wszystkie parki na terenie Konina są ogólnodostępne i pełnią funkcje rekreacyjno-wypoczynkowe. Załedwie jeden park – im. F. Chopina, został całkowicie ogrodzony, a dodatkowo wyposażony jest on w zamykaną bramę. Teren ten dostępny jest dla użytkowników w godzinach 6:00–23:00. Warto zwrócić uwagę, że w granicach parków w Koninie nie znajdują się żadne tablice z oznaczeniem ich nazwy.

<sup>47</sup> [www.miastraturek.pl](http://www.miastraturek.pl) [dostęp: 25.02.2016].

<sup>48</sup> [www.poznan.stat.gov.pl](http://www.poznan.stat.gov.pl) [dostęp: 25.02.2016].



## METODY BADAŃ

Dla realizacji założonego celu zastosowano w pracy dwie główne metody: inwentaryzację urbanistyczną (dla analizy zagospodarowania) oraz analizę SWOT (w celu porównania parków w obu miastach, na podstawie wcześniej przeprowadzonych badań).

Dla realizacji celu pracy istotne znaczenie miała inwentaryzacja urbanistyczna. Nie istnieje jasno sprecyzowana instrukcja wykonywania inwentaryzacji urbanistycznej, gdyż „zakres i specyfika prowadzonych badań, jak również w dużym stopniu sposób ich agregacji zależą zawsze od badacza i celu, jaki chce on osiągnąć”<sup>49</sup>. Badania prowadzono przez 2 miesiące, w okresie czerwiec-lipiec 2016 r., na terenie Turku i Konina. Pierwszym etapem inwentaryzacji było przygotowanie podkładów geodezyjnych, na które w czasie pracy terenowej nanoszono zaobserwowane i wydzielone wcześniej elementy zagospodarowania. Podstawą do przygotowania map była Baza Danych Obiektów Topograficznych (BDOT), która w większości przypadków odzwierciedlała dane zebrane w terenie. Dzięki tej metodzie zgromadzono wszystkie niezbędne informacje do analizy obecnego stanu zagospodarowania parków miejskich w Turku i Koninie (z uwzględnieniem elementów małej architektury, sieci transportowej i elementów rekreacyjno-wypoczynkowych). Dla poszczególnych parków wydzielono cztery formy użytkowania ziemi: tereny zieleni, tereny wód, tereny komunikacyjne oraz tereny rekreacyjno-wypoczynkowe. W wyniku prac inwentaryzacyjnych wykonano także plany parków, na których umieszczono wszystkie elementy zagospodarowania przestrzeni wraz z najbliższym otoczeniem, m.in. sąsiadujące bezpośrednio z terenami zieleni, drogi. Badania w terenie pozwoliły w bardzo dokładny sposób zbadać każdy park z osobna, co znacznie ułatwiło analizy porównawcze między dwoma miastami.

Z kolei przy ocenie zagospodarowania parków, posłużono się analizą SWOT. Metoda ta dzieli się z reguły na cztery grupy<sup>50</sup>, jednak w artykule zastosowano uproszczoną analizę, zawierającą tylko uwarunkowania wewnętrzne – mocne i słabe strony. W ten sposób dokonano oceny poszczególnych parków pod kątem elementów zagospodarowania.

## WYNIKI

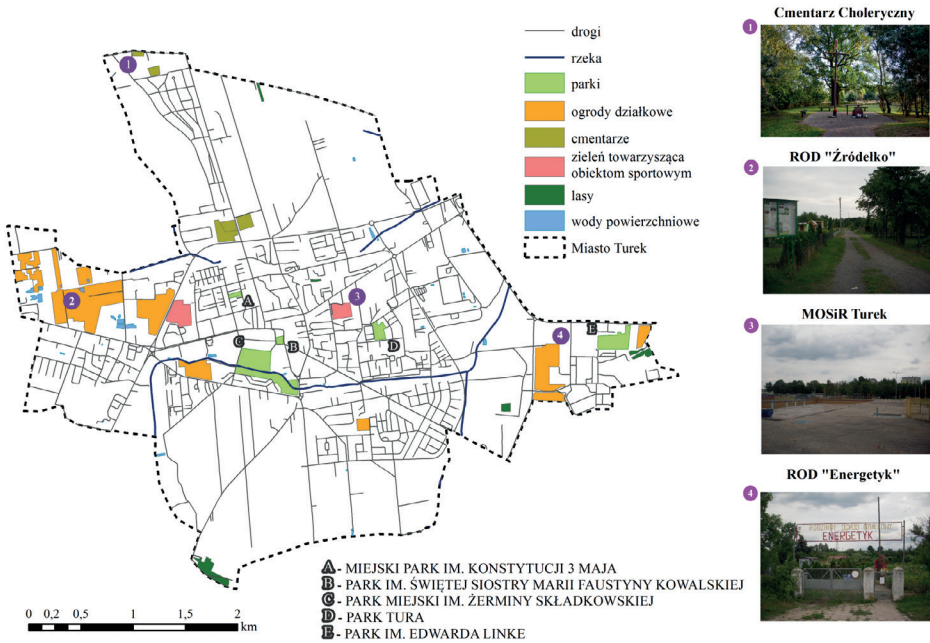
Artykuł stanowi studium porównawcze dwóch miast średnich województwa wielkopolskiego – Turku i Konina w odniesieniu do parków miejskich jako elementu zagospodarowania ich przestrzeni. Wybrane jednostki różnią się od siebie

<sup>49</sup> S. Liszewski, *Geografia urbanistyczna*, Wydawnictwo Naukowe PWN, Warszawa, 2012, s. 411.

<sup>50</sup> R. Baum, W. Wielicki, *Metoda SWOT jako narzędzie analizy strategicznej przedsiębiorstw agrobiznesu*, Wyd. Akademii Rolniczej w Poznaniu, Poznań 2004, s. 13.

znacznie pod względem powierzchni (Konin jest 5 razy większy od Turku, a jego liczba mieszkańców jest prawie 3-krotnie wyższa), jednak łączy je przede wszystkim historia rozwoju przestrzennego, związana z Kopalnią Węgla Brunatnego.

Jak już wcześniej wspomniano, według ewidencji jednostek samorządowych, w badanych miastach położonych jest łącznie 11 parków (stan na rok 2016): w Turku – 5 (ryc. 1), w Koninie – 6 (ryc. 2).

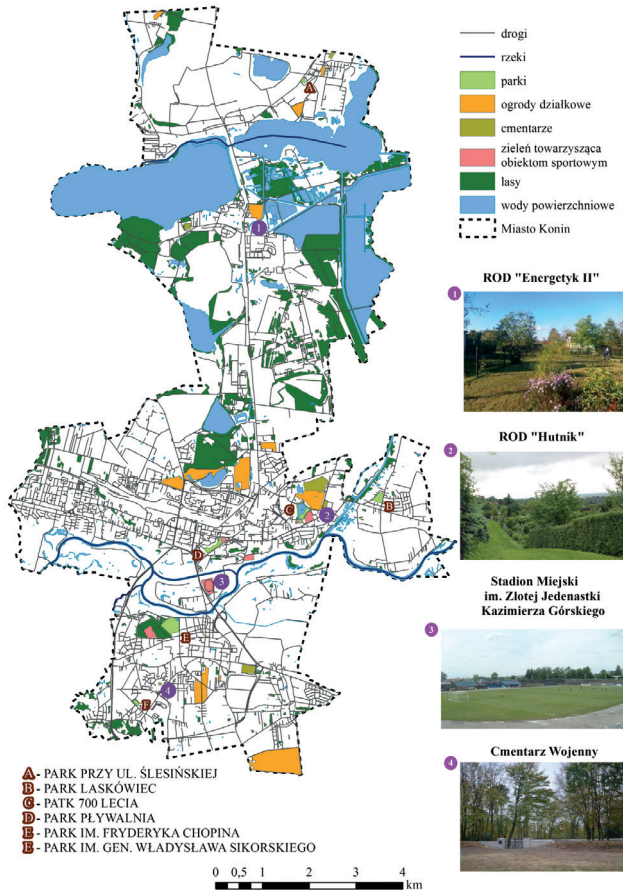


Ryc. 1. Parki na tle wszystkich terenów zieleni w granicach Turku

Źródło: opracowanie własne, 2016

Są one ogólnodostępne i pełnią funkcję rekreacyjno-wypoczynkową. Badane tereny zieleni w Turku wyposażone są w niebieskie tablice z białym napisem nazwy parku, czego brakuje w Koninie, gdyż tutejsze parki nie są oznaczone z nazwy. Najstarszym i zarówno największym parkiem w Turku jest Park im. Ż. Składkowskiej, natomiast w Koninie prawdopodobnie Park im. F. Chopina. O historii badanych terenów zieleni niewiele wiadomo, gdyż Urzędy Miast nie posiadają w swoich zasobach szczegółowych danych na ten temat (w Turku związane jest to również z faktem, że skwery przekształcono na parki i znana jest jedynie data Uchwał Rady Miasta, a nie faktycznego czasu powstania terenów zieleni). Historia dwóch parków w Koninie – Pływalnia i Laskówiec nie jest znana, dlatego też autorki nie mają pewności co do najstarszego parku w granicach tego miasta. Parki w Turku zajmują powierzchnię 18,7 ha (1,2% powierzchni miasta), w Koninie – 26,33 ha (0,3% powierzchni miasta).





Ryc. 2. Parki na tle wszystkich terenów zieleni w granicach Konina

Źródło: opracowanie własne, 2016

Dla każdego parku przeprowadzono analizę struktury użytkowania ziemi, w której wydzielono 4 formy: tereny zieleni, tereny komunikacyjne, tereny rekreacyjno-wypoczynkowe i tereny wód. Zieleni i tereny komunikacyjne zostały odnotowane w prawie każdym badanym parku miejskim, za wyjątkiem Parku im. E. Linke w Turku, który został wykluczony z analiz ze względu na całkowity brak podstawowych elementów zagospodarowania przewidzianych dla tego typu terenów (w przypadku gdy alejki piesze były „wydeptane”, ale w sposób wyraźny i znaczący o obecności użytkowników, brano te „ścieżki” pod uwagę w analizach). Tereny rekreacyjno-wypoczynkowe wyróżniono tylko w dwóch parkach w Turku: w Parku im. Ż. Składkowskiej i Parku im. Konstytucji 3 Maja. W Koninie natomiast, w każdej badanej jednostce zinwentaryzowano elementy, służące wypoczynkowi i zabawie (plac zabaw, siłownie plenerowe, boiska). Ponadto

w 3 parkach zinwentaryzowano zbiorniki wodne, w Parku im. Ż. Składkowskiej (w Turku) i Parkach im. F. Chopina i 700-lecia (w Koninie). Analiza poszczególnych grup elementów wyposażenia parków pozwala stwierdzić, że konińskie tereny zieleni urządzonej są lepiej zagospodarowane, od tych położonych w Turku. Ocena ta poparta jest szczegółowymi badaniami w zakresie liczby, stanu technicznego, rozmieszczenia, różnorodności, a także utrzymania czystości wszystkich elementów wchodzących w skład każdego inwentaryzowanego obszaru. Dokonano oceny liczby elementów małej architektury: ławek, koszy i lamp, przeliczając ją na 1 ha powierzchni parku (tab. 1).

Tabela 1. Liczba elementów małej architektury przypadającej na 1 ha badanych parków miejskich w Turku i Koninie

Park	Liczba elementów małej architektury przypadającej na 1 ha powierzchni parku		
	Ławki	Kosze	Lampy
TUREK			
Park im. Ż. Składkowskiej	9	5	5
Park im. Konstytucji 3 maja <sup>a</sup>	15	8	14
Park Tura	13	6	13
Park im. F. Kowalskiej <sup>a</sup>	6	6	10
Park im. E. Linke	brak elementów		
KONIN			
Park im. F. Chopina	22	17	4
Park 700-lecia	4 (7) <sup>b</sup>	3 (6)	6 (10)
Park Laskówiec	4	2	0
Park Pływalia	5	6	11
Park im. W. Sikorskiego	15	10	4
Park przy ul. Ślesińskiej	5	4	3

<sup>a</sup> Całkowita powierzchnia parku wynosi poniżej 1 ha, dlatego liczbę elementów przypadających na 1 ha wzięto jako całość, która znajduje się w graniach badanego obszaru.

<sup>b</sup> Liczba elementów, przypadająca na powierzchnię parku po odjęciu terenów wód.

Źródło: opracowanie własne, 2016

W tym aspekcie sytuacja w obu miastach wygląda podobnie. Badane tereny zieleni w Turku są mniejsze od tych w Koninie, dlatego użytkownik ma wrażenie, że elementów jest więcej, gdyż znajdują się one bliżej siebie. Zdecydowanie za mało elementów zagospodarowania znajduje się w granicach Parku im. Ż. Składkowskiej. Jako teren zieleni reprezentacyjny dla miasta, wypada

on dużo gorzej na tle Parku im. F. Chopina w Koninie. Warto zwrócić uwagę, że w obu miastach położone są parki, które zagospodarowaniem przypominają las, czyli im. E. Linke w Turku i Laskówiec wraz z terenem zieleni przy ul. Ślesińskiej w Koninie.

Pod względem małej architektury, najgorsza sytuacja w Turku prezentowana jest przez Park im. F. Kowalskiej, w Koninie natomiast przez Park Laskówiec.

We wszystkich badanych obszarach wyróżniono tereny komunikacyjne, przy czym w trzech przypadkach (Park 700-lecia, Park Laskówiec, Park przy ul. Ślesińskiej – parki położone w Koninie), ścieżki zostały wydeptane przez użytkowników. Powierzchnia zajmowana przez alejki piesze jest zdecydowanie większa w turkowskich parkach, w Koninie natomiast, w każdym z badanych miejsc, odsetek ten nie przekroczył 10% (optymalna powierzchnia powinna wynosić minimum 15%). W każdym parku, w którym występują różnice wysokości w terenie, zastosowano schody (Turek – Park im. Ż. Składkowskiej i Park im. Konstytucji 3 Maja; Konin – Park Pływania). Materiał, z którego wybudowano alejki jest podobny we wszystkich badanych terenach zieleni (beton, kostka brukowa, ścieżki gruntowe). Tylko w jednym Parku – im. F. Chopina w Koninie urozmaicono ścieżki piesze poprzez budowę trasy edukacyjnej. Wzdłuż alejek rozmieszczono plansze tematyczne o regionie konińskim, z których korzystają głównie uczniowie tutejszych szkół.

Pod względem zagospodarowania parków w elementy rekreacyjno-wypoczynkowe, dużo lepszą organizacją przestrzeni cechują się parki w Koninie. W mieście tym, każdy badany teren zielni został wyposażony w plac zabaw dla dzieci (a place te bardzo dobrze wyposażone w urządzenia zabawowe), a cztery z nich w siłownię plenerową (im. F. Chopina, Laskówiec, im. W. Sikorskiego i przy ul. Ślesińskiej – podobnie jak w przypadku placu, bardzo dobre wyposażenie). Ponadto, w Parku Laskówiec i im. W. Sikorskiego położone są boiska do gry w koszykówkę i piłkę nożną. W Turku natomiast, tylko dwa parki posiadają place z urządzeniami zabawowymi – im. Ż. Składkowskiej i im. Konstytucji 3 Maja. W wyniku przeprowadzonych badań stwierdzono, że Park Tura powinien zostać wyposażony w plac zabaw, ze względu na sąsiedztwo z nową zabudową wielorodzinną i szkołą podstawową. Otoczenie terenu zieleni sugeruje, że w okolicy mieszka duży odsetek dzieci, co uzasadnia potrzebę stworzenia miejsca do zabaw.

Stan techniczny poszczególnych elementów zagospodarowania w parkach, w większości badanych przypadków, oceniono jako dobry. Negatywnie pod tym względem oceniono małą architekturę Parku im. Ż. Składkowskiej i Parku im. F. Kowalskiej w Turku, w Koninie natomiast – w Parku Laskówiec. W obu miastach bardzo dobrze wypadły elementy rekreacyjno-wypoczynkowe. W parkach, w których zinwentaryzowano place zabaw i siłownie, wszystkie składowe tych założeń zostały ocenione dobrze, w większości przypadków urządzenia są nowe. Nawierzchnie dróg w badanych parkach charakteryzują się podobnym

stanem technicznym, jednak zauważono duże różnice w utrzymaniu ich czystości. Dużym problemem w turkowskich parkach jest ogólna estetyka badanych terenów. W szczególności dwa Parki – im. Ż. Składkowskiej i im. F. Kowalskiej są bardzo zaniedbane pod względem porządku. Odwiedzający natrafić tu mogą na gałązki, zeschnięte liście, zwierzęce nieczystości (głównie ptasie), które znajdują się zarówno na elementach małej architektury (w szczególności dotyczy to ławek), jak i na alejkach. W Koninie problem taki zaobserwowano w Parku Pływalnia. Pod względem czystości parki w Turku prezentują się znacznie gorzej.

## WNIOSKI

W wyniku przeprowadzonych badań stwierdzono, że najlepiej zagospodarowanym parkiem w Turku jest Miejski Park im. Konstytucji 3 Maja, najgorzej natomiast – Park im. F. Kowalskiej. Z kolei w Koninie – najlepiej zagospodarowany jest Park im. F. Chopina, najgorzej natomiast – Park przy ul. Ślesińskiej.

Analiza parków pod kątem rozmieszczenia elementów zagospodarowania wykazała, że w obu miastach ich rozplanowanie jest dobre i właściwe ze względu na możliwości wypoczynkowe użytkowników terenów zieleni.

Różnorodność wyposażenia badanych parków zdecydowanie wyróżnia miasto Konin. Tereny zieleni są tu urozmaicone elementami małej architektury i rekreacyjno-wypoczynkowymi, których brakuje w Turku, np. Mini Zoo, które jest największą atrakcją Parku im. F. Chopina (w Koninie), czy elementów takich jak FitParki i boiska. Konin jako miasto wychodzi naprzeciw oczekiwaniom mieszkańców i unowocześnia zagospodarowanie, wyposażając tereny zieleni w siłownie plenerowe. W Turku natomiast zastosowano typowe rozwiązania, lokalizując głównie podstawowe elementy w postaci ławek i lamp, a także place zabaw, których w dalszym ciągu jest zbyt mało.

## Bibliografia

- Baum R., Wielicki W., *Metoda SWOT jako narzędzie analizy strategicznej przedsiębiorstw agrobiznesu*, Wyd. Akademii Rolniczej w Poznaniu, Poznań 2004.
- Błaszczyk M., Kosmała M., *Preferencje społeczne wobec zieleni ulicznej i wybranych modeli roślinnych*, [w:] *Zieleń miejska, naturalne bogactwa miasta*, red. E. Oleksiejuk, A. Jankowska, Toruń 2009, s. 137–152.
- Borowska-Stefańska M., *Zagospodarowanie terenów zagrożonych powodzią w Uniejowie*, „Biuletyn Uniejowski” 2015, t. 4, s. 131–142.
- Borowska-Stefańska M., Wojtczak M., *Ocena Zagospodarowania parku im. Tadeusza Kościuszki w Aleksandrowie Łódzkim w opinii jego użytkowników*, „Prace i Studia Geograficzne” 2017, t. 62, z. 2, s. 7–31.

- Bożętka B., *Systemy zieleni miejskiej w Polsce – ewolucja i problemy kształtowania*, „Problemy Ekologii Krajobrazu” 2014, t. XXII, s. 49–63.
- Coley R.L., Kuo F.E., Sullivan W.C., *Where does community grow? The social context created by nature in Urban public housing*, „Environment and Behavior” 1997, nr 29, s. 468–492.
- Czerwieniec M., Lewińska J., *Zieleń w mieście*, Instytut Gospodarki Przestrzennej i Komunalnej, Kraków 2000.
- Dziubiński D., *Zieleń jako tworzywo budowania przestrzeni miejskiej*, [w:] *Kierunki zmian terenów zieleni w miastach*, red. M. Kosmala, Polskie Zrzeszenie Inżynierów i Techników Sanitarnych Oddział Toruń, Toruń 2014, s.199–212.
- Eliasz A., *Psychologia ekologiczna*, Wyd. Instytutu Psychologii PAN, Warszawa 1993.
- Grzesiak Ł., Łopatka P., *Zielony aspekt planowania przestrzennego, czyli miejsce zieleni w obecnym systemie gospodarki przestrzennej*, [w:] *Zieleń miast i wsi współczesna i zabytkowa. Od promenady do autostrady. Komunikacja z naturą*, red. A. Greinert, M. Drozdek, Wyd. PWSZ w Sulechowie, Sulechów–Kalsk 2008, s. 143–155.
- Haber Z., Urbański P., *Kształtowanie terenów zieleni z elementami ekologii*, Wyd. Uniwersytetu Przyrodniczego w Poznaniu, Poznań 2010.
- Hejmanowski S., *Zieleń a ochrona środowiska człowieka*, Ludowa Spółdzielnia Wydawnicza, Warszawa 1989.
- Kaplan R., Kaplan S., *The Experince of Nature. a Psychological Perspective*, Cambridge University Press, Cambridge, England 1989, s. 1–5.
- Kasińska L., Sieniawska-Kuras A., *Architektura krajobrazu dla każdego*, Wyd. i Handel Książkami „KaBe”, Krosno 2009.
- Kobjek E., *Krajobraz kulturowy doliny Warty w okolicach Uniejowa*, „Biuletyn Uniejowski” 2016, t. 5, s. 175–191.
- Kosmala M., *Po co ludziom drzewa, czyli o roli i znaczeniu drzew w życiu człowieka*, [w:] *Zieleń miejska – naturalne bogactwa miasta. Problemy zieleni zabytkowej w miastach Unii Europejskiej*, red. E. Oleksiejuk, A. Jankowska, Polskie Zrzeszenie Inżynierów i Techników Sanitarnych Oddział Toruń, Toruń 2006, s. 75–84.
- Kucharski Ł., Chmielecki B., *Dendroflora parku zamkowego w Uniejowie – stan obecny i zmiany*, „Biuletyn Uniejowski” 2014, t. 3, s. 5–22.
- Liszewski S., *Geografia urbanistyczna*, Wydawnictwo Naukowe PWN, Warszawa 2012.
- Lohr V.I., *Benefits of nature: what we are learning about why people respond to nature*, „Journal of Physiological Anthropology” 2007, nr 26, s. 83–85.
- Łukasiewicz A., Łukasiewicz S., *Rola i kształtowanie zieleni miejskiej. Skrypt dla studentów ochrony środowiska*, Wydawnictwo Naukowe Uniwersytetu im. Adama Mickiewicza w Poznaniu, Poznań 2011.
- Malczyk T., *Wytyczne do projektowania zieleni na terenach zabudowanych*, Oficyna Wydawnicza PWSZ w Nysie, Nysa 2005.
- McPherson E.G., Maco S.E., Simposn J.R., Peper P.J., Xiao Q., VanDerZanden A.M., Bell N., *Western Washington and Oregon Community Tree Guide: Benefits, Costs and Strategic Planting*, International Society of Arboriculture, Pacific Northwest Chapter. Silverton, Oregon 2002.
- Neely D. (red.), *Valuation of Landscape Trees, Shrubs and Other Plants*, Seventh Edition, Urbana, IL: International Society of Arboriculture, 1988.
- Orians G. H., *An ecological and evolutionary approach to landscape aesthetics*, [w:] *Landscape meanings and values*, red. E.C. Penning-Roswell, D. Loventhal, Allen and Unwin, London, 1986, s. 3–22.

- Orzeszek-Gajewska B., *Kształtowanie terenów zieleni w miastach*, Państwowe Wydawnictwo Naukowe, Warszawa 1984.
- Pokorski J., Siwiec A., *Kształtowanie terenów zieleni*, Wydawnictwa Szkolne i Pedagogiczne, Warszawa 1969.
- Polska Klasyfikacja Obiektów Budowlanych (PKOB)* wprowadzona rozporządzeniem Rady Ministrów z dnia 30 grudnia 1999 r. (Dz.U. Nr 112, poz. 1316) wraz ze zmianami z 2002 r. (Dz.U. Nr 18, poz. 170).
- Rice J.S., Remy L.L., *Impact of horticultural therapy of psychosocial functioning among urban jail inmates*, „Journal of Offender Rehabilitation” 1998, nr 26 3/4, s. 169–191.
- Rozporządzenie Ministra Środowiska z 22 września 2004 r. w sprawie trybu nakładania administracyjnych kar pieniężnych za usuwanie drzew lub krzewów bez wymaganego zezwolenia oraz za zniszczenie terenów zieleni, zadrzewień albo drzew lub krzewów* (Dz.U. Nr 219, poz. 2229).
- Rozporządzenie Ministra Środowiska z 27 października 2005 r. w sprawie rodzajów i warunków stosowania środków, jakie mogą być używane na drogach publicznych oraz ulicach i placach* (Dz.U. Nr 230, poz. 1960)
- Rozporządzenie Rady Ministrów z dnia 10.12.2010 r. w sprawie Klasyfikacji Środków Trwałych (KST)* (Dz.U. 2010, nr 242, poz. 162).
- Smętkiewicz K.M., Smętkiewicz K.K., *Walory przyrodnicze gminy Uniejów – formy ochrony przyrody*, „Biuletyn Uniejowski” 2012, t. 1, s. 95–119.
- Sullivan W.C., Kuo E.E., *Do trees strengthen Urban communities reduce domestic violence?*, nr 4. Northeastern Area State and Private Forestry, Urban Forestry Center for the Midwestern States, 1996.
- Szumacher I., *Funkcje terenów zieleni miejskiej a świadczenia ekosystemów*, „Prace i studia geograficzne” 2011, t. 46, s. 169–176.
- Szumański M., Niemirski A., *Projekt klasyfikacji obiektów terenów zieleni*, [w:] *Tereny zieleni jako przedmiot planowania miejscowego*, red. R. Giedych, M. Szumański, Wyd. SGGW, Warszawa, 2005, s. 31–57.
- Tolwiński T., *Urbanistyka. T. 3, Zieleń w urbanistyce*, Państwowe Wydawnictwo Naukowe, Warszawa 1963.
- Ulrich R.S., *View through a window may influence recovery from surgery*, „Science” 1984, nr 224, s. 420–423.
- Ustawa z dnia 28 września 1991 r. o lasach* (Dz.U. 2014, poz. 1153, z późn. zm.5).
- Ustawa z dnia 27 marca 2003 r. o planowaniu i zagospodarowaniu przestrzennym* (Dz.U. 2003, nr 80, poz. 717).
- Ustawa z dnia 16 kwietnia 2004 r. o ochronie przyrody* (Dz.U. Nr 92, poz. 880 ze zm.).
- Wojnarowska A., *Przestrzeń publiczna Uniejowa*, „Biuletyn Uniejowski” 2015, t. 4, s. 25–44.
- Wojtczak M., *Parki jako element zagospodarowania Turku i Konina – studium porównawcze*, Uniwersytet Łódzki, Wydział Nauk Geograficznych, Łódź, maszynopis pracy magisterskiej 2017.
- Zachariasz A., *Zieleń jako współczesny czynnik miastotwórczy ze szczególnym uwzględnieniem roli parków publicznych*, Wyd. Politechniki Krakowskiej, Kraków 2006.
- Zmiana studium uwarunkowań i kierunków zagospodarowania przestrzennego gminy i miasta Uniejów*, Uniejów 2007–2009.



---

## DEVELOPMENT OF PARKS IN TUREK AND KONIN – A COMPARATIVE STUDY

### Summary

The aim of this article is to identify differences in the development of Turek and Konin parks. According to data from the local government records for the year 2016, there are 11 pedestrian and leisure parks in the cities studied, five in Turek and six in Konin. In order to achieve the assumed objective two main methods were applied: urban inventory (for the analysis of the development) and SWOT analysis (to compare parks in both cities, on the basis of surveys). As a result of the research it was found that the best developed park in Turek is May the 3<sup>rd</sup> Constitution Park, and the least developed is F. Kowalska Park. In Konin, the best developed park is Frederic Chopin Park, while the worst one is the park at Ślesińska Street. On the other hand, as regards the diversity of the equipment in the parks studied, the city of Konin is definitely better.

**Keywords:** parks, green areas, spatial development, Konin, Turek