

PAULINA BAMBERSKA *

Zagospodarowanie sołectwa Wilamów – próba oceny i wskazania obszarów problemowych

STRESZCZENIE | Celem artykułu było wyznaczenie obszarów problemowych w zagospodarowaniu sołectwa Wilamów i wskazanie kierunków zmian. W publikacji szczególną uwagę zwrócono na podstawowe uwarunkowania zagospodarowania obszaru badań, w tym głównie na położenie geograficzne, charakterystykę społeczno-gospodarczą oraz obowiązujące dokumenty planistyczne. Do realizacji tego celu wykorzystane zostały metody badań terenowych oraz kameralnych. Najważniejszą z nich była inwentaryzacja urbanistyczna, która została przeprowadzona w dniach 9–12 sierpnia 2021 r. Na podstawie wykonanych analiz dla Wilamowa wyznaczono cztery obszary problemowe, w obrębie których opisano słabe strony i wskazano kierunki zmian w zagospodarowaniu, które mają na celu poprawę jakości życia mieszkańców.

SŁOWA KLUCZOWE | sołectwo, Wilamów, inwentaryzacja terenowa, zagospodarowanie przestrzenne, obszary problemowe, gmina Uniejów

Spatial development of Wilamów – evaluation and identification of problem areas

SUMMARY | The aim of this article was to identify problem areas in the spatial development of Wilamów and to indicate desirable change directions. Special attention has been paid to the main determinants of the development of the area under study, including its geographical location, socio-economic characteristics and valid planning documents. The methods used include field research, the most important being the field inventory conducted on 9–12 August 2021. The study has identified four problem areas, with present weaknesses described and directions indicated for changes aimed at improvement of the quality of life of the inhabitants.

* Paulina Bammerska, inż., absolwentka kierunku gospodarka przestrzenna, Uniwersytet Łódzki, Wydział Nauk Geograficznych; e-mail: paulina.bammerska@outlook.com

KEYWORDS | Wilamów, field inventory, spatial development, problem areas, Uniejów municipality

Wstęp

Zagospodarowanie przestrzenne jest definiowane jako stan przestrzeni, czyli terenów, zabudowy, urządzeń infrastruktury technicznej, społecznej i ekonomicznej oraz środowiska, wynikający z wszelakich działań zmierzających do trwałej zmiany cech fizycznych terenu, czynionych przez człowieka w celu bezpośredniego lub pośredniego zaspokojenia jego potrzeb. Polega ono zatem na wykorzystaniu danego obszaru zgodnie z potrzebami jego mieszkańców i użytkowników, natomiast polityka zagospodarowania ma za zadanie w pełni wyznaczać, podporządkowywać i kontrolować zachodzące zmiany w przestrzeni¹. Lokalizacja poszczególnych form działalności jest uzależniona od wielu czynników, ograniczeń i uwarunkowań w tym m.in.: uwarunkowań środowiskowych, potrzeb społecznych, możliwości ekonomicznych czy też rodzaju obiektu, jego parametrów lub rodzaju działalności². Jednym z podstawowych warunków trwałego rozwoju obszarów wiejskich jest rozwój ich różnorodności m.in. poprzez wzbogacanie struktury funkcji społeczno-gospodarczych, czy kształtowanie i ochronę krajobrazu kulturowego i naturalnego. W aspekcie rozwoju duże znaczenie mają ponadto czynniki zewnętrzne, takie jak funkcjonowanie systemu planowania i dokonywanie wyboru głównych kierunków rozwoju jednostki³. Elementy te (przede wszystkim społeczno-gospodarcze) w dotychczasowych studiach dotyczących wielofunkcyjnego rozwoju obszarów wiejskich zostały zbadane w niewielkim stopniu, bądź wcale⁴. Dlatego też postanowiono zająć się problematyką uwarunkowań (w szczególności społeczno-gospodarczych, kulturowych i planistycznych) i zagospodarowania wybranego obszaru wiejskiego na poziomie lokalnym.

1 M. Borowska-Stefańska, *Zagospodarowanie terenów zagrożonych powodzią w województwie łódzkim*, Łódź 2015, s. 19.

2 R. Cymerman, T. Podciborski, *Propozycja metody oceny ładu przestrzennego przy analizie stanu zagospodarowania obszarów wiejskich*, „Acta Scientiarum Polonorum. Administratio Locorum” 2004, t. 3 (1), s. 31–43.

3 K. Heffner, *Przestrzeń jako uwarunkowanie rozwoju obszarów wiejskich w Polsce*, „Więś i rolnictwo” 2015, nr 2, s. 83–86.

4 J. Bański, W. Stola, *Przemiany struktury przestrzennej i funkcjonalnej obszarów wiejskich w Polsce*, Warszawa 2002, s. 15–16.

Przedmiot niniejszego opracowania stanowi zagospodarowanie przestrzenne sołectwa Wilamów, zlokalizowanego w gminie Uniejów, w pow. poddębickim, woj. łódzkim. Według stanu na 31 grudnia 2020 r., Wilamów zamieszkiwały 323 osoby⁵. Sołtysem nieprzerwanie od 2008 r. jest Krystyna Maj. Na terenie sołectwa Wilamów zachowały się obiekty oraz wydarzenia kulturalne tworzące dziedzictwo kulturowe obszaru. Najcenniejsze z nich wpisane zostały do Gminnej Ewidencji Zabytków gminy Uniejów w celu zapewnienia ochrony walorów kulturowych. Należą do nich m.in.: kościół parafialny pw. Świętych Wojciecha i Stanisława, plebania przy kościele parafialnym, młyn motorowy, cmentarz choleryczny, a także cmentarz parafialny włącznie z ogrodzeniem. Na terenie sołectwa Wilamów działają ponadto różne organizacje i stowarzyszenia mieszkańców, do których należą: OSP Wilamów (najstarsza organizacja o charakterze społecznym), KGW Wilamów, Drużyna Harcerska Wilamowskie Orły oraz Gromada Zuchowa Wilamowskie Skrzaty.

Celem artykułu było wyznaczenie obszarów problemowych w zagospodarowaniu sołectwa Wilamów i wskazanie kierunków zmian. Do jego realizacji posłużono się analizą uwarunkowań zagospodarowania oraz inwentaryzacji w obrębie użytkowania ziemi, zabudowy oraz infrastruktury technicznej i społecznej analizowanej jednostki. Artykuł może stanowić źródło informacji dla władz gminnych przy planowaniu zmian w zagospodarowaniu Wilamowa. Opracowanie powstało na podstawie pracy inżynierskiej pt. *Koncepcja zagospodarowania sołectwa Wilamów w gminie Uniejów w powiecie poddębickim*, zrealizowanej w Instytucie Zagospodarowania Środowiska i Polityki Przestrzennej w 2022 r. (promotor dr M. Borowska-Stefańska).

Metody badań

Do badania sołectwa wykorzystanych zostało kilka metod badawczych, spośród których najważniejszą była inwentaryzacja urbanistyczna Wilamowa, przeprowadzona w sierpniu 2021 r. Jak wskazuje bowiem J. Bański⁶, w przypadku badań geograficznych na poziomie lokalnym do prowadzenia analiz wystarczające są informacje pozyskane bezpośrednio w terenie. Inwentaryzacja urbanistyczna jest metodą, która służy przede wszystkim do

⁵ *Informacje szczegółowe*, Urząd Miasta i Gminy Uniejów, Uniejów 2021.

⁶ J. Bański, W. Stola, *Przemiany struktury...*, dz. cyt., s. 14.

zebrania kompletnych danych o stanie zagospodarowania danego obszaru i stosunkach społeczno-gospodarczych. Wyniki tych analiz są wykorzystywane w procesie planowania przestrzennego, ale również w takich dziedzinach wiedzy, jak urbanistyka, geografia, gospodarka przestrzenna i in., których przedmiotem badań jest przestrzeń społeczno-ekonomiczna⁷. Na potrzeby przeprowadzonej inwentaryzacji urbanistycznej opracowane zostały narzędzia badawcze w postaci kart inwentaryzacyjnych dotyczących budynków, działek oraz infrastruktury technicznej. Pozyskane informacje pozwoliły na zebranie najważniejszych atrybutów zabudowy, takich jak: funkcja budynków, okres powstania, stan techniczny, liczba kondygnacji, materiał konstrukcyjny, rodzaj i pokrycie dachu. Analiza działek opierała się na określeniu ich funkcji. W przypadku infrastruktury technicznej skoncentrowano się na stanie technicznym i rodzaju nawierzchni dróg, oświetleniu ulicznym i odległości pomiędzy poszczególnymi latarniami oraz stanie technicznym i rodzaju nawierzchni chodników. Podczas prac terenowych pozyskano także informacje od mieszkańców sołectwa, które dotyczyły aktualnego stanu zagospodarowania Wilamowa, głównie jego mocnych i słabych stron. Do badania sołectwa wykorzystana została ponadto metoda monograficzna, która opiera się na szczegółowym opisie pojedynczej jednostki⁸ (w tym przypadku dotyczy to sołectwa). Analizie poddane zostały dane historyczne, kartograficzne oraz statystyczne dotyczące obszaru badań. Dodatkowo posłużono się dokumentami strategicznymi i planistycznymi gminy Uniejów, m.in. opracowaniem *Zmiana studium uwarunkowań i kierunków zagospodarowania przestrzennego gminy i miasta Uniejów*⁹.

Położenie geograficzne

Sołectwo Wilamów położone jest niemalże na styku dwóch województw – łódzkiego oraz wielkopolskiego. Znajduje się ono w północno-zachodniej części gminy Uniejów, która administracyjnie należy do powiatu poddębickiego, zlokalizowanego w północno-zachodniej części woj. łódzkiego. Gmina, w której granicach położony jest Wilamów, sąsiaduje od północy

7 A. Siejkowska-Koberidze, *Studia inwentaryzacji urbanistycznej* [w:] *Geografia urbanistyczna*, S. Liszewski (red.), Warszawa 2012, s. 409–428.

8 T. Michalski, *Statystyka*, Warszawa 2004.

9 *Zmiana studium uwarunkowań i kierunków zagospodarowania przestrzennego gminy i miasta Uniejów*, tekst ujednolicony, Uniejów 2007–2009.

z gminą Dąbie, od wschodu z gminami Świnice Warckie i Wartkowie, od południa z gminami Poddębice oraz Dobra, a od zachodu z gminami Przykona i Brudzew (ryc. 1).



Ryc. 1. Położenie sołectwa Wilamów na tle gminy Uniejów oraz sąsiednich gmin
Źródło: opracowanie własne na podstawie <https://www.geoportal.gov.pl/>
[dostęp: 29.03.2021]

Sołectwo Wilamów jest jednym z 31 sołectwa znajdujących się w gminie Uniejów. Od wschodu graniczy z sołectwem Czepów, od południa ze Skotnikami i Górami, a od zachodu z Brzozówką i Lekaszynem. Niewielka część granicy administracyjnej Wilamowa, znajdująca się w północnej jego części, graniczy z gminą Dąbie, położoną w pow. kolskim, w woj. wielkopolskim (ryc. 2). Powierzchnia sołectwa Wilamów wynosi 7,02 km². W skład sołectwa wchodzi dawne miejscowości Wilamówka oraz Kolonia Wilamów, jednak nie stanowią one odrębnych wsi i tym samym nie posiadają własnych granic administracyjnych. Obecnie miejscowości te wchodzi całkowicie w skład sołectwa, a ich nazwy używane są jedynie przez tutejszych mieszkańców¹⁰.

10 J. Szyczak, A. Kowalska-Pietrzak, T. Grabarczyk, *Uniejowskie strony: karty z przeszłości odległej, nieznannej i bliskiej gminy Uniejów*, Łódź–Uniejów 2008, s. 155–157.



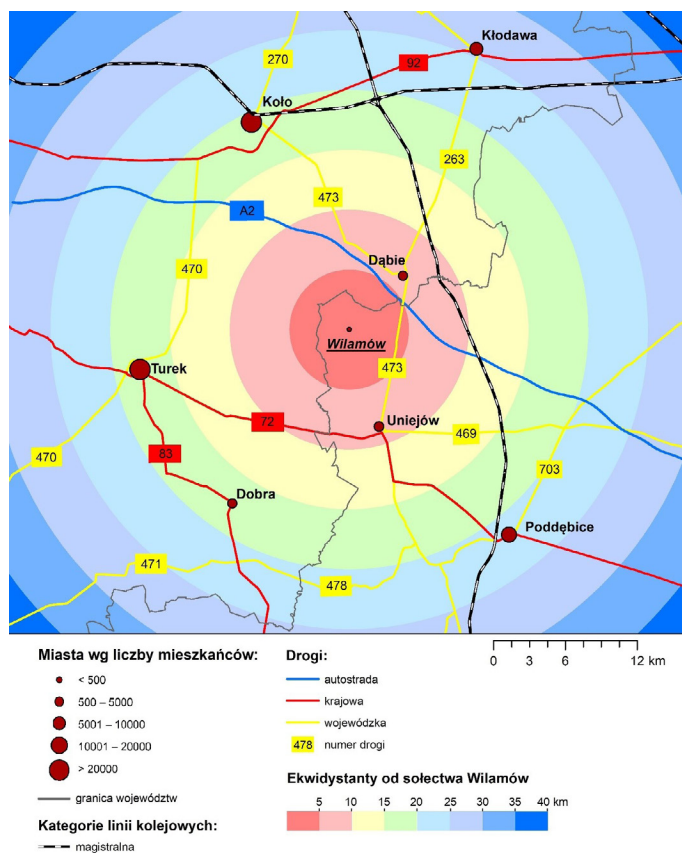
Ryc. 2. Położenie sołectwa Wilamów na tle obrębów geodezyjnych gminy Uniejów
 Źródło: opracowanie własne na podstawie <https://www.geoportal.gov.pl/>
 [dostęp: 29.03.2021]

Najważniejszą drogą w opisywanym regionie jest autostrada A2. Najbliższy wjazd na nią z Wilamowa znajduje się w miejscowości Dąbie, oddalonej od sołectwa o 7,8 km w kierunku północnym. Do węzła prowadzi droga wojewódzka nr 473. Sołectwo Wilamów położone jest w bliskiej odległości od małych miast¹¹ – Dąbia zlokalizowanego w woj. wielkopolskim oraz Uniejowa znajdującego się w woj. łódzkim. Do obu miast prowadzi droga wojewódzka nr 473. Kolejne małe miasta, położone w pobliżu Wilamowa, to Kłodawa i Poddębice. Najbliższe średniej wielkości miasta to Koło oraz Turek, mieszczące się w granicach administracyjnych woj. wielkopolskiego (ryc. 3).

Na obszarze poddanym analizie znajdują się również dwie magistralne linie kolejowe, których zarządcą jest PKP Polskie Linie Kolejowe SA. Jedna

¹¹ Biorąc pod uwagę ich wielkość, określoną przez liczbę mieszkańców i podział miast na małe (do 20 tys. mieszkańców), średnie (20–100 tys. mieszkańców) oraz duże (powyżej 100 tys. mieszkańców), zob. A. Runge, *Metodologiczne problemy badania miast średnich w Polsce*, „Prace Geograficzne” 2012, z. 129, s. 83–101).

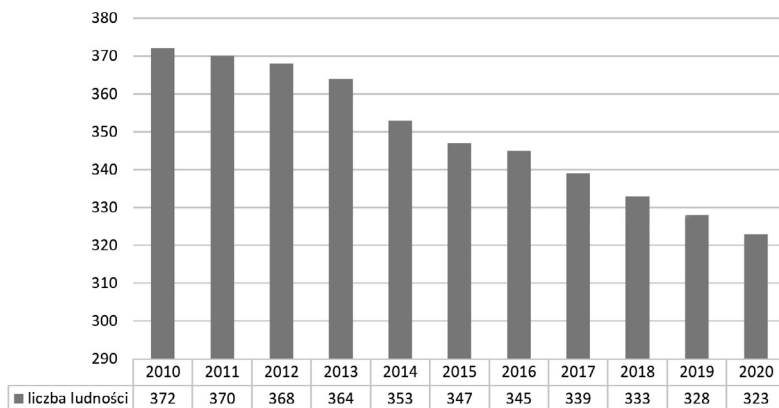
z nich to linia nr 131, będąca jednocześnie najdłuższą linią kolejową w Polsce. Przebiega w układzie południkowym, a najbliższy dworzec kolejowy zlokalizowany jest w miejscowości Świnice Warckie, oddalony od Wilamowa o ok. 10 km. Druga z nich to linia kolejowa nr 3, a najbliższy dworzec PKP dla mieszkańców Wilamowa znajduje się w miejscowości Koło.



Ryc. 3. Położenie sołectwa Wilamów w sieci osadniczej i komunikacyjnej regionu
Źródło: opracowanie własne na podstawie <https://www.geoportal.gov.pl/> [dostęp: 1.04.2021]

Uwarunkowania społeczno-gospodarcze

Liczba ludności sołectwa Wilamów w latach 2010–2020 miała tendencję spadkową (ryc. 4). W 2020 r. liczba ludności zameldowanej na pobyt stałą w Wilamowie wyniosła 323 mieszkańców (zgodnie z informacjami szczegółowymi Urzędu Miasta i Gminy Uniejów z 2021 r.).



Ryc. 4. Liczba ludności sołectwa Wilamów w latach 2010–2020

Źródło: opracowanie własne na podstawie danych z Urzędu Miasta i Gminy Uniejów z dnia 14.05.2021 r.

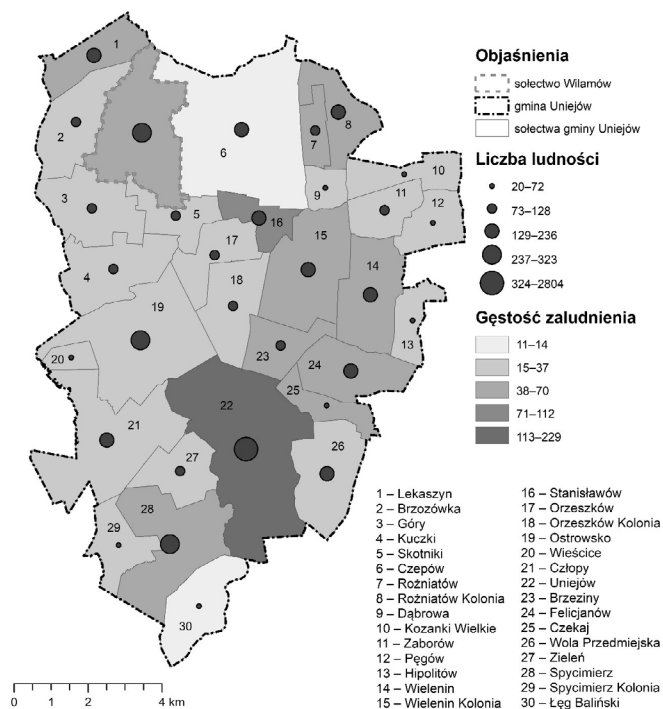
Spadek liczby ludności na badanym obszarze w 2020 r. (w stosunku do 2010 r.) związany jest m.in. z ujemnym przyrostem naturalnym oraz z saldem migracji na terenie obszaru wiejskiego gminy Uniejów.

Tabela 1. Przyrost naturalny oraz saldo migracji wewnętrznych w obszarze wiejskim gminy Uniejów

	2010	2011	2012	2013	2014	2015	2016	2017	2018	2019
Saldo migracji wewnętrznych	4	-21	6	-26	-16	-5	-17	-8	-3	8
Przyrost naturalny	-22	-34	-28	-10	-22	-23	-20	-29	-28	-12

Źródło: opracowanie własne na podstawie danych GUS z dnia 16.05.2021 r.

Zgodnie z danymi udostępnionymi przez Urząd Miasta i Gminy Uniejów, sołectwo Wilamów w 2020 r. zamieszkiwało 4,72% ogólnej liczby mieszkańców gminy. W porównaniu z innymi sołectwami (z wyłączeniem liczby ludności miasta Uniejów) Wilamów posiada największą liczbę ludności. Analizowany obszar charakteryzuje się wysoką gęstością zaludnienia w odniesieniu do pozostałych sołectw gminy miejsko-wiejskiej Uniejów, która wynosi 46,01 os./km². Średnia gęstość zaludnienia na obszarach wiejskich gminy Uniejów kształtuje się na poziomie 37,22 os./km² (ryc. 5).



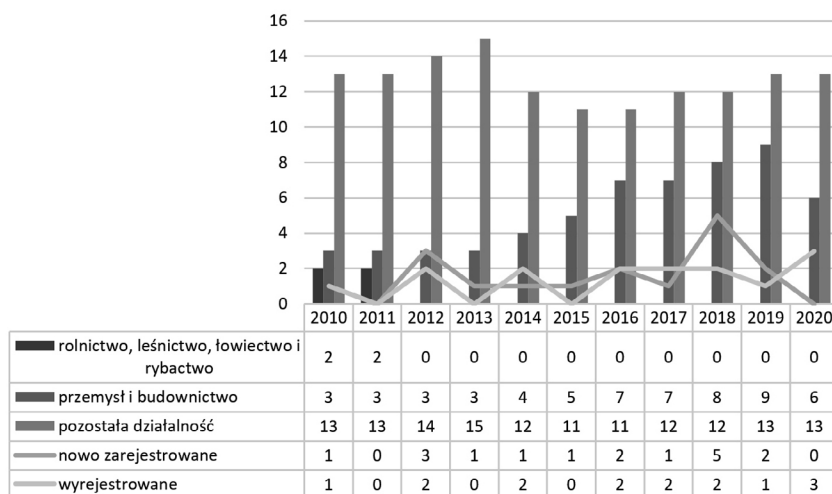
Ryc. 5. Liczba ludności i gęstość zaludnienia sołectwa Wilamów na tle pozostałych sołectw i miast z gminy Uniejów

Źródło: opracowanie własne na podstawie danych z Urzędu Miasta i Gminy Uniejów z dnia 16.05.2021 r.

We wsi Wilamów zarejestrowanych jest 19 podmiotów gospodarki narodowej, które wpisane są do rejestru REGON (stan z 16 maja 2021 r.). Zgodnie z podziałem działalności PKD 2007 zdecydowana większość podmiotów gospodarki narodowej zarejestrowana w granicach analizowanego sołectwa mieści się w grupie pozostałych działalności. Przedsiębiorstwa należące do działu rolnictwo, leśnictwo, łowiectwo i rybactwo były zarejestrowane do 2011 r., po czym zostały wyrejestrowane (ryc. 6).

Początkowa stagnacja przemysłu i budownictwa w latach 2010–2013 uległa zmianie w 2014 r., po którym następował wzrost liczby podmiotów aż do 2019 r. Na przestrzeni analizowanych lat największą liczbą zarejestrowanych przedsiębiorstw wyróżniają się jednostki wpisane do działu „pozostała działalność”. Liczba tych podmiotów z czasem ulegała zmianom, przy czym w 2017 r. nastąpił ponowny wzrost liczby zarejestrowanych podmiotów tego działu i obecnie ich udział w ogólnej liczbie przedsiębiorstw

na terenie sołectwa Wilamów jest najwyższy. Na przestrzeni analizowanych lat, największa liczba rejestracji przedsiębiorstw miała miejsce w 2018 r., kiedy nowo zarejestrowanych zostało pięć podmiotów, w przeciwieństwie do 2011 r., kiedy nie zostało zarejestrowane żadne przedsiębiorstwo na tym obszarze. Analogicznie największa liczba wyrejestrowanych przedsiębiorstw (trzy podmioty) odnotowana została w 2020 r., w odróżnieniu od 2011, 2013 oraz 2015 r., w których nie zostało wyrejestrowane żadne przedsiębiorstwo. Analizując rejestr pod kątem liczby zatrudnionych pracowników, zdecydowaną większość przedsiębiorstw na badanym obszarze stanowią mikroprzedsiębiorstwa, zatrudniające 0–9 pracowników. Ponadto wśród osób fizycznych, które prowadzą działalność w Wilamowie, przeważają takie rodzaje działalności, jak budownictwo oraz handel hurtowy i detaliczny, naprawa pojazdów samochodowych, wyłączając motocykle.



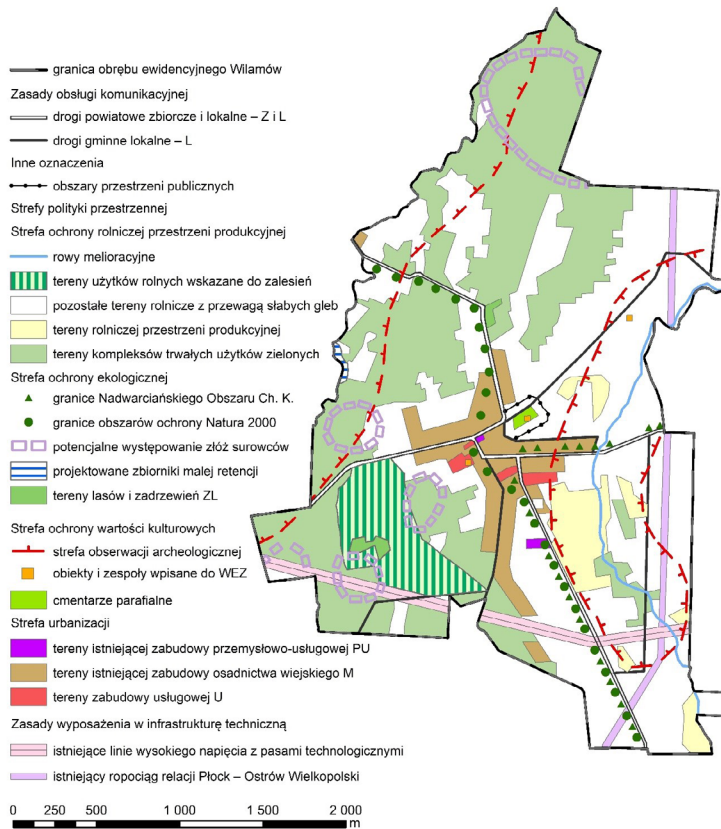
Ryc. 6. Podmioty gospodarki narodowej wpisane do rejestru REGON w latach 2010–2020

Źródło: opracowanie własne na podstawie danych GUS z dnia 16.05.2021 r.

Dokumenty planistyczne

Sołectwo Wilamów nie posiada aktu prawa miejscowego w postaci miejscowego planu zagospodarowania przestrzennego. Jedyнным dokumentem, określającym kierunki zagospodarowania przestrzennego w jego granicach, jest *Studium uwarunkowań i kierunków zagospodarowania przestrzennego miasta*

i gminy Uniejów¹². Zgodnie z tym dokumentem na analizowanym obszarze występują trzy formy zagospodarowania, z czego najobszerniejszą formą są tereny istniejącej zabudowy osadnictwa wiejskiego, leżące w centralnej części sołectwa i rozciągające się w kierunku południowym wzdłuż drogi gminnej prowadzącej do sołectwa Góry. Tereny zabudowy usługowej i usługowo-przemysłowej tworzą niewielkie fragmenty analizowanego sołectwa (ryc. 7).



Ryc. 7. Przeznaczenie terenów sołectwa Wilamów wg *Studium uwarunkowań i kierunków zagospodarowania przestrzennego gminy i miasta Uniejów*

Źródło: opracowanie własne na podstawie SUiKZP Gminy i Miasta Uniejów, <http://uniejow.geoportalgminy.pl/>

Zabudowa o charakterze zagrodowym, która związana jest z prowadzeniem gospodarstw rolnych, posiada określone warunki polityki przestrzennej

¹² *Zmiana studium...*, dz. cyt., s. 1–112.

zawarte we wspomnianym *Studium*¹³. Zgodnie z nimi wprowadzono zakaz lokalizacji przedsięwzięć, których realizacja będzie się wiązać z koniecznością przeprowadzania raportów środowiskowych. Dotyczy to zakazu lokalizacji ferm hodowlanych, których obsada przekracza 40 DJP¹⁴. Zabudowa określona w dokumencie jako zabudowa usługowa – usługi publiczne, obejmuje tereny istniejących usług publicznych. W przypadku Wilamowa w jej skład wchodzi: kościół parafialny jako obiekt kultu religijnego, szkoła podstawowa oraz OSP Wilamów¹⁵.

W granicach wskazanej w *Studium* strefy zurbanizowanej mieści się również zielen cmentarna, która znajduje się na terenie rzymsko-katolickiego cmentarza parafialnego. Zgodnie z ustaleniami tego dokumentu uwzględnione zostało na tym obszarze urządzenie parkingu przycmentarnego oraz zachowanie strefy ochrony sanitarnej, która nie może być mniejsza niż 50 m od granic cmentarza. Tereny zieleni cmentarnej obejmują również nieczynny cmentarz choleryczny, znajdujący się w północno-wschodniej części sołectwa. Wskazane obiekty przewidziane są do zachowania i ochrony¹⁶.

Z uwagi na silnie rolniczy charakter sołectwa, przeważają tu tereny, które zgodnie z zapisem ze *Studium* stanowią tereny rolne, z czego w zachodniej części sołectwa są to tereny kompleksów trwałych użytków zielonych, z kolei we wschodniej części tereny z przewagą słabych gleb oraz w znacznie mniejszym stopniu tereny rolniczej przestrzeni produkcyjnej, na której występują dobre gleby¹⁷.

Do istotnych elementów zagospodarowania sołectwa należą również komponenty infrastruktury technicznej. W południowej części badanego obszaru ze wschodu na zachód przebiega linia wysokiego napięcia o mocy 220 kV i 110 kV wraz z pasami technologicznymi. W opracowaniu zawarto zakaz zabudowy terenów znajdujących się w korytarzu 50 m od linii 220 kV oraz 36 m od linii 110 kV¹⁵. Ponadto na terenie sołectwa Wilamów znajdują się linie 15kV. W *Studium* nie przewiduje się nowych ważniejszych sieci o znaczeniu ponadgminnym,

13 *Zmiana studium uwarunkowań i kierunków zagospodarowania przestrzennego gminy i miasta Uniejów*. Tekst ujednolicony, Uniejów 2009.

14 Duża jednostka przeliczeniowa inwentarza, *Rozporządzenie Rady Ministrów z dnia 9 listopada 2010 r. w sprawie przedsięwzięć mogących znacząco oddziaływać na środowisko*, Dz.U. 2010, nr 213, poz. 1397.

15 *Zmiana studium...*, dz. cyt., s. 99.

16 Tamże, s. 100.

17 Tamże, s. 96.

a dotychczasowe urządzenia i sieci gminne będą stosownie rozbudowywane i przebudowywane w miejscach rozgraniczających drogi, aby umożliwić zasilanie nowych odbiorców. Wszelkie warunki budowy i przebudowy określone są przez gestora sieci – ENERGA–OPERATOR SA, Oddział w Kaliszu¹⁸.

Kolejnym istotnym obiektem na badanym obszarze jest ropociąg relacji Płock – Ostrów Wielkopolski, który przebiega we wschodniej części sołectwa. Zgodnie z zapisami *Studium* określone zostało zachowanie dotychczasowego przebiegu, jednak w dokumencie nie wskazano dodatkowych ograniczeń.

Do istotnych elementów infrastruktury technicznej, mieszczących się w granicach analizowanego sołectwa, należy również ujęcie wody wraz z wodociągiem wiejskim, które zostało wyposażone w pompownię II stopnia oraz zbiorniki wyrównawcze. Pobierana woda jest zdatna do spożycia po przepłukaniu w czterech odżelaziaczach. W przypadku wody, która stanowi produkt popłuczny, odprowadzana jest ona do rowu melioracyjnego¹⁹. Zgodnie z zapisami *Studium* utrzymuje się dotychczasowe zasady zaopatrzenia w wodę, a w sytuacjach wyjątkowych mieszkańcy mogą ją pobierać z istniejących studni głębinowych, które nie są podłączone do zbiorowego systemu zaopatrzenia w wodę²⁰.

Aktualne zagospodarowanie sołectwa Wilamów

Sołectwo Wilamów to wieś rolnicza, w której przeważają kilkuhektarowe gospodarstwa o dużym rozdrobieniu. W strukturze użytkowania ziemi zdecydowaną większość stanowi rolnicza forma wykorzystania terenów, która wynosi ok. 90,7% ogólnej powierzchni analizowanego sołectwa (ryc. 19). W jej skład wchodzi grunty orne oraz łąki i pastwiska, co jest typowe dla obszarów wiejskich²¹. Wśród funkcji, których udział na badanym obszarze wynosi więcej niż 1%, należy wyróżnić tereny zabudowy zagrodowej, tereny komunikacyjne oraz tereny wód (tab. 2). Pozostałe funkcje wyodrębnione na podstawie przeprowadzonej inwentaryzacji urbanistycznej zajmują niewielki udział w ogólnej strukturze użytkowania ziemi, który nie przekracza 1%. Funkcja rolnicza terenów, w której skład wchodzi grunty orne oraz łąki i pastwiska, znajduje się

¹⁸ Tamże, s. 89.

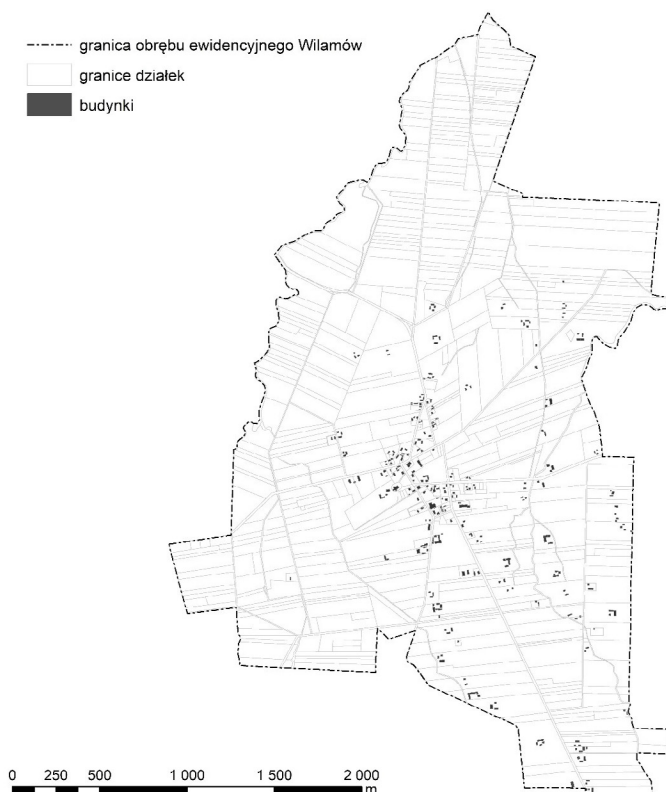
¹⁹ Uchwała nr LXII/410/2014 Rady Miejskiej w Uniejowie z dnia 27 maja 2014 r. w sprawie uchwalenia „Programu Ochrony Środowiska dla Gminy Uniejów na lata 2014–2017 z perspektywą do roku 2021”, s. 38.

²⁰ *Zmiana studium...*, dz. cyt., s. 88.

²¹ J. Bański, W. Stola, *Przemiany struktury...*, s. 15.

na niemalże całym terenie sołectwa. Łąki i pastwiska rozmieszczone są głównie na północy, północnym-zachodzie oraz na południu sołectwa Wilamów. Wynika to z uwarunkowań przyrodniczych (obniżenia terenu), które uniemożliwiają prowadzenie produkcji roślinnej. Tereny zabudowy mieszkaniowej skupiają się w centralnej części sołectwa Wilamów, a ich łączna powierzchnia wynosi 0,04 km². Zupełnie odwrotnie sytuacja kształtuje się w odniesieniu do zabudowy zagrodowej, która rozproszona jest na terenie całego sołectwa Wilamów wzdłuż głównych ciągów komunikacyjnych. Z uwagi na rolniczy charakter sołectwa i dominację gospodarstw zagrodowych jej udział jest sześciokrotnie większy niż terenów zabudowy mieszkaniowej i wynosi 3,40%.

Analizowany obszar posiada ściśle rolniczy charakter, z rozproszoną zabudową, która rozmieszczona jest na terenie niemalże całego sołectwa. Wyjątek stanowi centralna część Wilamowa, odznaczająca się gęstą i zwartą zabudową, dzięki czemu forma mieszkaniowa jest tu wyraźnie wyeksponowana (ryc. 8).



Ryc. 8. Układ przestrzenny zabudowy sołectwa Wilamów

Źródło: opracowanie własne

Tabela 2. Wielkość i udział form użytkowania ziemi w sołectwie Wilamów

Struktura użytkowania ziemi	Wielkość (km ²)	Udział (%)
grunty orne	4,70	66,93
łąki i pastwiska	1,67	23,77
tereny zabudowy zagrodowej	0,24	3,40
tereny komunikacyjne	0,20	2,83
tereny wód	0,09	1,26
tereny zabudowy mieszkaniowej	0,04	0,55
tereny zieleni	0,04	0,55
nieużytki	0,02	0,26
tereny zabudowy usługowej	0,02	0,21
tereny zabudowy usługowo-mieszkaniowej	0,01	0,12
tereny zieleni urządzonej	0,01	0,12

Źródło: opracowanie własne

Ślady osadnictwa w sołectwie Wilamów datuje się na z VI–X w.²² Osadę tę cechował nieregularny kształt oraz zabudowa rozmieszczona wzdłuż kilku dróg. Taki układ jest typowy dla wsi wielodrożnej, pochodzącej sprzed kolonizacji niemieckiej w XIII–XIV w.²³ Jedną z charakterystycznych cech stanowi występowanie kilku, czasami krętych, ciągów komunikacyjnych, wzdłuż których rozwija się zwarta zabudowa, zwykle po obu ich stronach. Przebieg dróg zbiega się czasami w centralnie położonym, niewielkim placu²⁴.

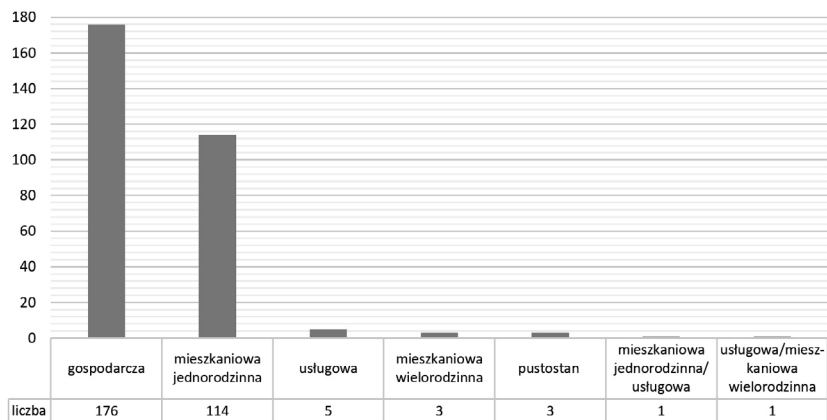
W sołectwie Wilamów znajdują się łącznie 303 budynki (stan z 30 sierpnia 2021 r.), z czego zdecydowana większość to zabudowa gospodarcza, w skład której wchodzi stodoły, obory oraz garaże towarzyszące zabudowie mieszkaniowej. Na drugim miejscu pod względem liczebności w podziale funkcjonalnym plasuje się zabudowa mieszkaniowa jednorodzinna (ryc. 9).

Do pozostałych budynków, których udział w ogólnej liczbie zabudowań sołectwa Wilamów jest niewielki, należą pustostany, w tym m.in. nieczynny młyn motorowy (ryc. 10).

22 J. Szymczak, A. Kowalska-Pietrzak, T. Grabarczyk, *Uniejowskie strony...*, dz. cyt., s. 155–157.

23 *Encyklopedia PWN*, [hasło:] *Kolonizacja na prawie niemieckim*.

24 D. Szymańska, *Geografia osadnictwa*, Warszawa 2013.



Ryc. 9. Liczba budynków sołectwa Wilamów w podziale na funkcje

Źródło: opracowanie własne

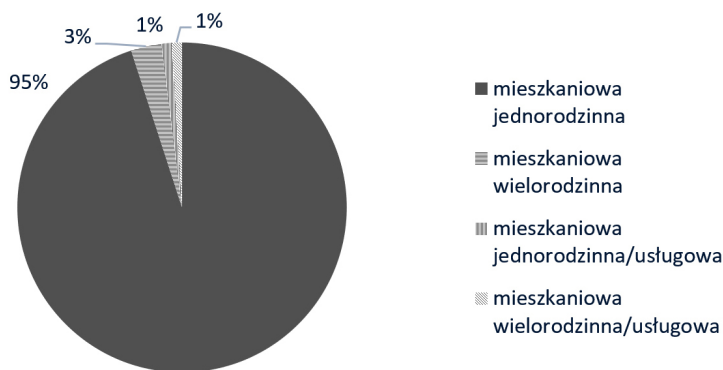


Ryc. 10. Pozostałości młyna w Wilamowie

Fot. P. Bammerska, 9.08.2021

Zabudowa mieszkalna, gospodarcza oraz usługowa

Obszar sołectwa Wilamów charakteryzuje zwarta zabudowa w jego centrum, która ulega rozproszeniu w miarę oddalania się od niego w kierunku północno-wschodnim, wschodnim oraz południowym. Zabudowa mieszkaniowa liczy łącznie 117 budynków, z czego największy udział ma zabudowa o funkcji mieszkaniowej jednorodzinnej (ryc. 11). Pozostała zabudowa stanowi jedynie 5% ogólnej liczby zabudowy mieszkaniowej.

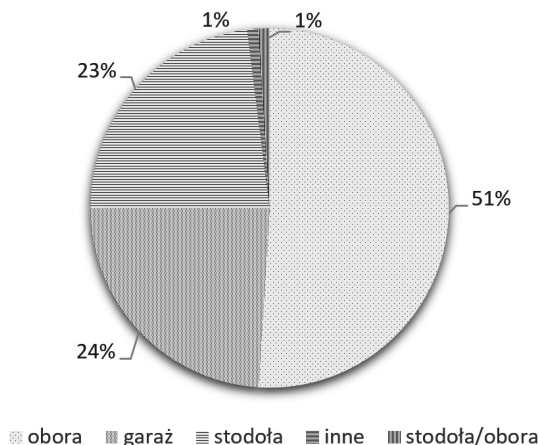


Ryc. 11. Struktura funkcjonalna zabudowy mieszkalnej sołectwa Wilamów
Źródło: opracowanie własne

Zabudowa mieszkaniowa jednorodzinna rozproszona jest w centrum oraz we wschodnim pasie sołectwa Wilamów. Dominują wśród niej nieruchomości jednokondygnacyjne z dwuspadowym dachem. Na analizowanym obszarze znajdują się jedynie trzy budynki o funkcji mieszkaniowej wielorodzinnej, które mają dwie kondygnacje. Wśród zabudowy mieszkaniowej niespełna 57% jest w dobrym stanie technicznym, a spośród nich ok. 80% domów posiada ocieplenie elewacyjne. W sołectwie Wilamów dominuje zabudowa pochodząca w głównej mierze z lat 1945–2000 (ok. 79%). Zabudowa o omawianej funkcji posiada dachy pokryte głównie blachą (56%) lub rakotwórczym eternitem (40%).

W wyniku przeprowadzonej inwentaryzacji terenowej można zauważyć pewne zależności między okresem powstania zabudowy mieszkalnej a wykonanym dla niej pokryciem dachowym czy też materiałem konstrukcyjnym. Należy pamiętać, że nie jest to jednoznaczne dla wszystkich domów o analizowanej funkcji, lecz tylko części z nich. Można zauważyć, że budynki powstałe do 1945 r., które znajdują się głównie (ale nie tylko) w centralnej części sołectwa, wykonane zostały z drewnianego materiału konstrukcyjnego zwieńczonego pokryciem dachowym z dachówki ceramicznej (bądź z eternitu), a ich stan techniczny jest zły. Z kolei zabudowa, która powstała po 2000 r., zlokalizowana jest, jak już wspomniano, głównie w centralnej oraz północno-wschodniej części sołectwa, lecz również we wschodniej oraz w północnej. Domy te są w dobrym stanie technicznym, murowane z pustaków lub bloczków, a ich konstrukcje dachowe są wielospadowe i znacznie bardziej rozbudowane niż te, które zbudowane zostały przed 2000 r.

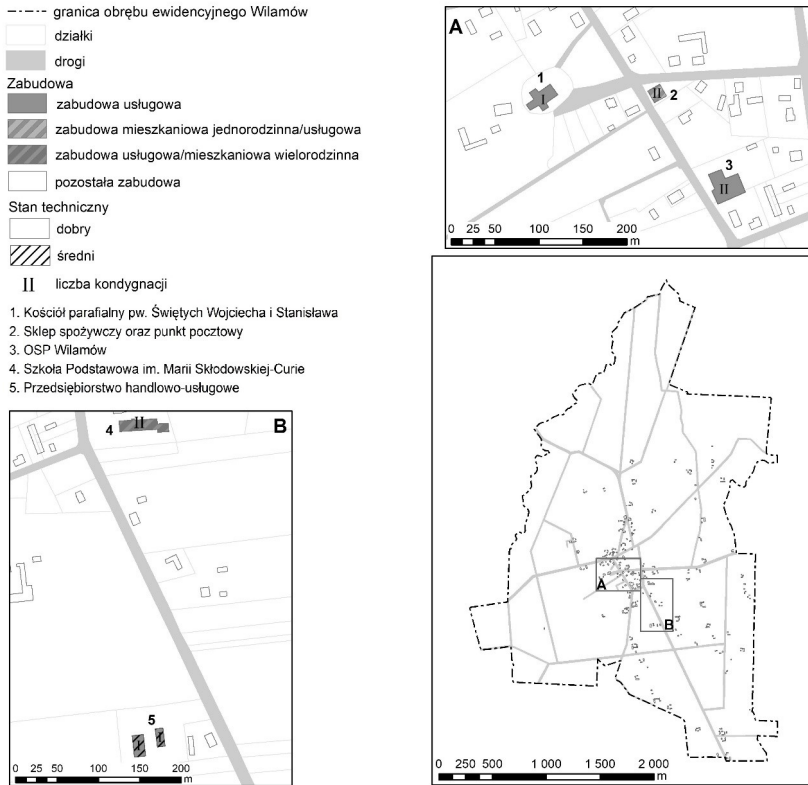
Na obszarze sołectwa Wilamów znajduje się łącznie 177 budynków o różnym przeznaczeniu, tj. stodoła, obora, garaż, które pełnią funkcję gospodarczą. Zdecydowaną większość stanowią obory. Kolejnymi licznymi grupami są budynki przeznaczone na garaże (24%) oraz stodoły (23%) (ryc. 12).



Ryc. 12. Struktura przeznaczenia budynków gospodarczych sołectwa Wilamów
Źródło: opracowanie własne

Wyróżnione budynki gospodarcze rozmieszczone są na terenie całego sołectwa Wilamów. Tworzą one wraz z budynkami mieszkaniowymi typową dla analizowanego obszaru zabudowę zagrodową, która składa się głównie z budynku mieszkalnego, obory, stodoły oraz garażu. Pozostała zabudowa zagrodowa posiada zazwyczaj budynek mieszkalny, oborę oraz garaż lub stodołę. Budynki gospodarcze w przeważającej większości są w średnim stanie technicznym (59%). Spośród analizowanej zabudowy 99% to budynki jednokondygnacyjne. W odniesieniu do analizowanej zabudowy gospodarczej największy udział (76%) stanowi zabudowa pochodząca z lat 1945–2000. Wśród tych budynków większość ma dachy dwuspadowe (81%) i odznacza się średnim stanem technicznym (59%). Pozostała zabudowa jest w złym (28%) bądź dobrym (13%) stanie i zlokalizowana jest głównie w centralnej oraz wschodniej części Wilamowa.

Zabudowa usługowa stanowi niewielki udział w ogólnej liczbie budynków na analizowanym obszarze. Wśród zabudowy usługowej wyróżnić należy kościół parafialny oraz strażnicę (ryc. 13). Pozostałe dwa obiekty, które pełnią częściowo funkcję usługową, są również budynkami mieszkaniowymi.



Ryc. 13. Stan techniczny oraz liczba kondygnacji budynków usługowych w Wilamowie

Źródło: opracowanie własne

Do najstarszych budynków o charakterze usługowym należą kościół parafialny (ryc. 14) oraz strażnica OSP Wilamów (ryc. 15). Zostały one zbudowane przed 1945 r. Są to budynki murowane, w dobrym stanie technicznym. Kościół objęty jest ochroną zabytkową zgodnie z dokumentacją gminnej oraz wojewódzkiej ewidencji zabytków. Posiada on wielospadowy dach pokryty blachą. Strażnica wybudowana została w latach 1917–1918, ma dwie kondygnacje i płaski dach, również pokryty papą.

Kolejny budynek znajdujący się w centralnej części sołectwa, który pełni funkcje usługowe, to sklep spożywczy oraz punkt pocztowy. Jest on również budynkiem mieszkalnym jednorodzinny, dwukondygnacyjnym. Punkt usługowy znajduje się na parterze. Budynek ten jest w dobrym stanie technicznym, murowany, z dwuspadowym dachem pokrytym blachą.



Ryc. 14. Kościół parafialny pw. Świętych Wojciecha i Stanisława w Wilamowie
Fot. P. Bamberska, 9.08.2021



Ryc. 15. Strażnica OSP Wilamów
Fot. P. Bamberska, 9.08.2021

Podobny charakter funkcjonalny posiada budynek szkoły podstawowej (ryc. 16), który oprócz funkcji usługowej pełni także funkcję mieszkaniową wielorodzinną. Budynek ten został poddany termomodernizacji w 2006 r.,

podczas której odmalowano elewację, wymieniono również okna oraz drzwi placówki. Posiada on dwie kondygnacje i jednospadowy dach pokryty papą.



Ryc. 16. Szkoła podstawowa w Wilamowie

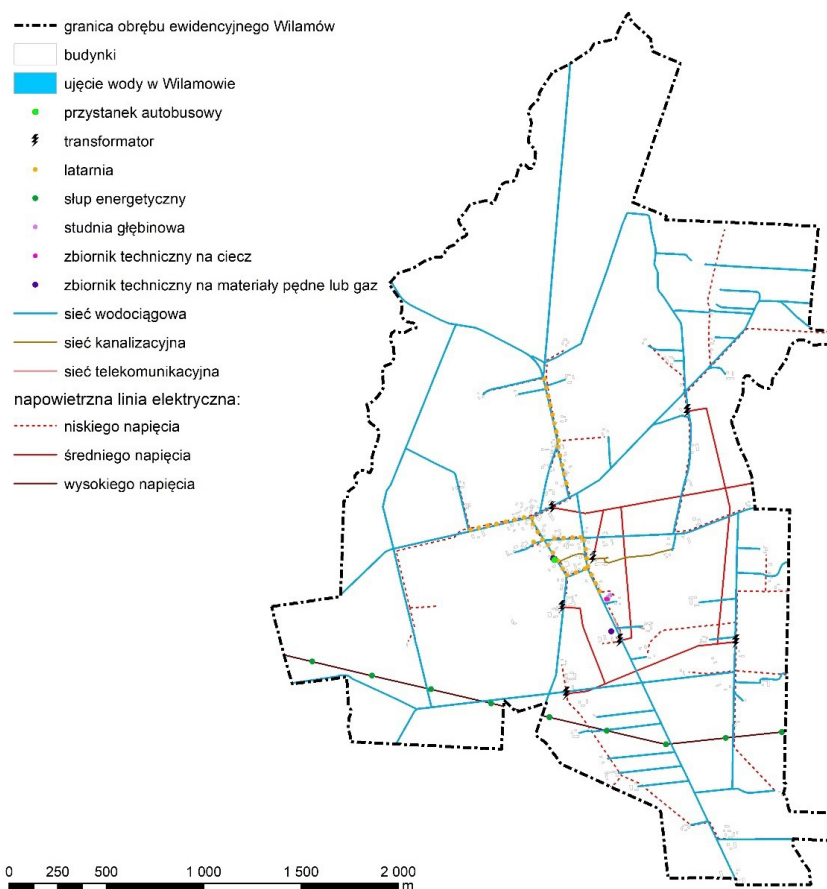
Fot. P. Bamberska, 9.08.2021

Ostatni budynek usługowy na analizowanym obszarze to Przedsiębiorstwo handlowo-usługowe z siedzibą w Uniejowie. W jego skład wchodzi dwie hale w średnim stanie technicznym, zbudowane w latach 1945–2000.

Infrastruktura techniczna

Do infrastruktury technicznej, znajdującej się w granicach administracyjnych Wilamowa, zaliczyć należy sieci: drogową, wodociągową, elektroenergetyczną, telekomunikacyjną oraz kanalizacyjną (ryc. 17).

Kluczowym elementem w zagospodarowaniu sołectwa było jego pełne zwodociągowanie już w 1970 r. Miało to niezwykle istotne znaczenie dla mieszkańców, którzy w dużej mierze zaopatrywali się w wodę z przydomowych studni. Obecnie Wilamów oraz kilka innych miejscowości jest zaopatrywanych w wodę w pełni zdatną do picia, pochodzącą z ujęcia znajdującego się w centrum Wilamowa, którego zarządcą jest Przedsiębiorstwo Gospodarki Komunalnej „Termy Uniejów”. Długość sieci wodociągowej wynosi niespełna 28 km.



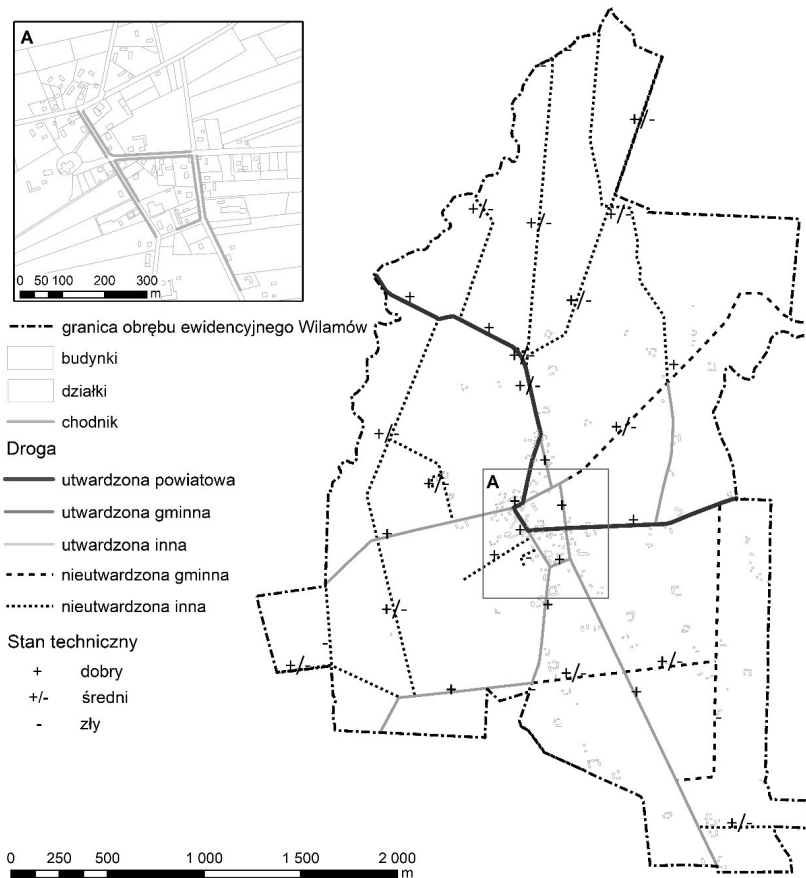
Ryc. 17. Infrastruktura techniczna sołectwa Wilamów

Źródło: opracowanie własne

Kolejnym kluczowym elementem infrastrukturalnym mieszczącym się w granicach Wilamowa jest sieć elektroenergetyczna, która już w 1960 r. w pełni zaopatrywała wszystkich mieszkańców w prąd. W jej skład wchodzi sieć niskiego, średniego oraz wysokiego napięcia. Najdłuższą spośród nich stanowi sieć niskiego napięcia, której łączna długość wynosi 12 km. Kolejna pod względem długości sieć to sieć średniego napięcia, której długość jest równa pięciu km. Każdy odcinek sieci został wyposażony w transformator odpowiadający za zmianę napięcia elektrycznego, oddawanego do sieci niskiego napięcia. Ostatnia z sieci, tj. wysokiego napięcia, przebiega w południowej części sołectwa w relacji równoleżnikowej, a jej długość wynosi 2,5 km.

Centralna część sołectwa zaopatrzona jest w oświetlenie uliczne, które znajduje się zarówno przy drogach gminnych, jak i przy drodze powiatowej przebiegającej przez Wilamów. Łącznie znajdują się 43 latarnie, oddalone od siebie o ok. 50 m, z wyjątkiem trzech skrzyżowań, gdzie konieczne jest odpowiednie naświetlenie.

Kolejny kluczowy element z zakresu infrastruktury technicznej to sieć drogowa. Najważniejszy z ciągów to droga powiatowa biegnąca przez centrum sołectwa, od wschodu w kierunku północno-zachodnim. Jest ona utwardzona materiałem bitumicznym, a jej długość wynosi 2,97 km (ryc. 18). Pozostałe drogi to przede wszystkim utwardzone ciągi gminne zlokalizowane w południowej i centralnej części analizowanego obszaru. Ich łączna długość wynosi 6,28 km. Wskazane ciągi są w dobrym stanie technicznym.



Ryc. 18. Sieć drogowa sołectwa Wilamów i jej stan techniczny

Źródło: opracowanie własne

Ponadto w centralnej części sołectwa zinwentaryzowane zostały chodniki jedno- oraz dwustronne (ryc. 18). Są wykonane z kostki brukowej, a ich łączna długość wynosi niespełna 1,5 km. Wszystkie są w dobrym stanie technicznym.

Ocena zagospodarowania sołectwa Wilamów

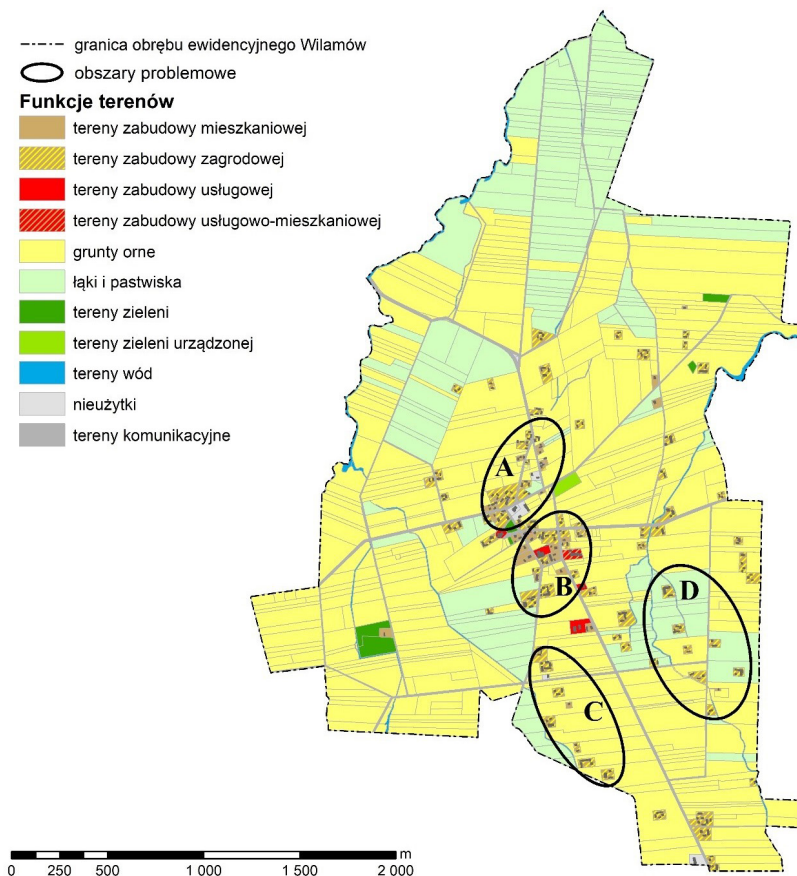
Na podstawie analizy uwarunkowań i aktualnego stanu zagospodarowania sołectwa Wilamów wyodrębniono jego mocne oraz słabe strony. Jednym z najbardziej uciążliwych oraz niebezpiecznych dla zdrowia mieszkańców problemem jest wszechobecnie występujący eternit, który wytwarza związki rakotwórczych włókien azbestu. Kolejną zinwentaryzowaną uciążliwość stanowi sposób ogrzewania domów, ponieważ w części z nich korzysta się z tzw. kopcuchów, w których spalane są materiały wpływające negatywnie na jakość środowiska. Ostatnim problemem, który należy wskazać, jest nieodpowiednie wyposażenie terenu w sieć kanalizacyjną. Znajdująca się w granicach sołectwa sieć wyposaża jedynie wybrane budynki, w związku z czym zasadne byłoby zaopatrzenie wszystkich mieszkańców w sieć kanalizacyjną po uzyskaniu przez gminę funduszy na ten cel.

Na korzyść sołectwa Wilamów przemawia bardzo dobre wyposażenie terenu w pozostałe elementy infrastruktury technicznej. Najważniejsze spośród nich to pełne zwodociągowanie sołectwa oraz zaopatrzenie wszystkich domów w sieć elektroenergetyczną. Sołectwo jest ponadto dobrze zaopatrzone w drogi o utwardzonej nawierzchni, z wyjątkiem poszczególnych odcinków dróg gminnych. Centralna część Wilamowa posiada oświetlenie uliczne, które również pozytywnie wpływa na atrakcyjność miejsca oraz bezpieczeństwo mieszkańców. Dodatkowo centrum wyposażone jest w chodniki jedno- oraz dwustronne, a także przejścia dla pieszych. Na niekorzyść w tym aspekcie wpływa fakt, że w niektórych odcinkach chodników występują przerwania ich ciągłości i piesi zmuszeni są do przemieszczania się poboczem drogi. Z uwagi na specyfikę analizowanej jednostki szczególnie ważne jest zachowanie terenów biologicznie czynnych, aby nie doszło do zbyt intensywnego zagospodarowania i zabudowy.

Obszary problemowe sołectwa Wilamów

Na podstawie analizy uwarunkowań i przeprowadzonej inwentaryzacji urbanistycznej, wydzielone zostały w granicach Wilamowa cztery obszary problemowe, odnoszące się do zagospodarowania przestrzennego sołectwa

(ryc. 19). Każdy z obszarów poddano krótkiej charakterystyce, która wskazuje słabe strony zagospodarowania oraz możliwości rozwiązania zinventaryzowanych uciążliwości.



Ryc. 19. Obszary problemowe sołectwa Wilamów

Źródło: opracowanie własne

Pierwszy z wyznaczonych obszarów problemowych (zaznaczony literą A) obejmuje północne tereny centralnej części sołectwa Wilamów. Na obszarze tym wyodrębniono kilka problemów infrastrukturalnych. Pierwszym z nich jest niepełne oświetlenie drogi powiatowej, biegnącej w układzie południkowym, oraz gminnej, biegnącej w układzie równoleżnikowym. Na tym obszarze występuje dość wzmożony ruch samochodowy, rowerowy oraz pieszy i zasadne byłoby dostateczne oświetlenie tych odcinków dróg. Ponadto pasy drogowe powinny być doposażone w jednostronne chodniki, zważywszy

choćby na zwartą zabudowę, dużą liczbę mieszkańców oraz wzmożony ruch na drodze. Z uwagi na to, że stosunkowo duża część budynków zlokalizowanych jest zbyt blisko pasa drogowego, chodnik (o odpowiedniej szerokości min. 1,5 m) powinien być ułożony tam, gdzie jest najmniej lub nie ma wcale miejsc konfliktowych. Kolejny problem stanowi nieczynny młyn motorowy. Jest to obiekt historyczny, niezwykle cenny, który zachował się w dobrym stanie technicznym i posiada niemal pełne wyposażenie. Obiekt oraz jego otoczenie zostały wskazane jako problemowe z uwagi na niewykorzystany potencjał miejsca. Zabytkowy młyn może bowiem stanowić dużą atrakcję i powinien zostać odpowiednio zagospodarowany, zgodnie z odrębnymi ustaleniami, co do zasad ochrony konserwatorskiej.

Obszar problemowy B również obejmuje centrum Wilamowa, ale jego południową część. Najbardziej uciążliwym problemem, który został tu zinventaryzowany, to przerwanie ciągłości chodnika na skrzyżowaniu dróg. Jest to stosunkowo duża uciążliwość, ponieważ odcinek drogi (biegnący od szkoły podstawowej w kierunku zachodnim) posiada chodnik jednostronny. Dodatkowo jest to miejsce o dużym nasileniu ruchu, w głównej mierze generowanym również przez uczniów szkoły podstawowej. Podczas wymiany nawierzchni chodników przerwa w ciągłości została zachowana. W efekcie w trakcie dużych ulew lub gdy dochodzi do podniesienia poziomu wód gruntowych w miejscu tym tworzy się ogromna kałuża, która nie tylko całkowicie uniemożliwia przejście pieszym, ale także powoduje powiększanie się ubytku masy bitumicznej w jezdni. Skrzyżowanie powinno zostać doposażone w chodnik, a także studzienkę, która będzie odpowiadać za odprowadzenie nadmiaru wody z tego obszaru. Analogiczny problem zinventaryzowany został na placu przed strażnicą OSP. Teren drogi oraz przyległego placu jest niemal w całości zabetonowany, z wyjątkiem niewielkiego skrawka zieleni, na którym zlokalizowano maszt flagowy. Krata ściekowa jest zbyt mała, co powoduje niewystarczające odprowadzenie nadmiaru wody. Powinno zostać zaprojektowane takie rozwiązanie, dzięki któremu woda zostanie w pełni odprowadzona z tego obszaru.

Obszar problemowy C obejmuje tereny oddalone w kierunku południowym od centrum Wilamowa. Jedno z poważniejszych utrudnień, które zostało zinventaryzowane w tej części sołectwa, dotyczy nawierzchni drogi gminnej, biegnącej w układzie równoleżnikowym. Brak utwardzonej nawierzchni jest problematyczny z uwagi na unoszące się tumany kurzu i pyłu oraz stosunkowo szybkie ponowne niszczenie drogi.

Czwarty i ostatni obszar problemowy (D) stanowią tereny znajdujące się na południowym wschodzie sołectwa Wilamów. To tereny zabudowy zagrodowej, a zinventaryzowane utrudnienia są tożsame z tymi, które wskazano dla obszaru problemowego C. Nieutwardzona droga gminna powinna zostać utwardzona materiałem bitumicznym od drogi powiatowej na wschodzie, do skrzyżowania w kierunku południowym i dalej na zachód do utwardzonej drogi gminnej. Znajduje się tu bowiem stosunkowo dużo gospodarstw, do których jest utrudniony dojazd z uwagi na ubytki materiału żuźlowego, które sprawiają kłopot w swobodnym dojeździe do posesji i pól uprawnych.

Wszystkie wyżej wskazane obszary problemowe posiadają jeden wspólny problem, którym jest występowanie eternitu na połaciach dachowych budynków. Materiał ten jest groźny dla zdrowia, ponieważ posiada właściwości rakotwórcze. Należałoby zlikwidować eternit, a połacie pokryć bezpiecznymi tworzywami.

Wyznaczenie obszarów problemowych w zagospodarowaniu oraz wskazanie proponowanych zmian w tym zakresie powinno być podyktowane dążeniem do poprawy jakości życia mieszkańców sołectwa Wilamów, a także do zwiększenia atrakcyjności miejsca. Potencjalne zmiany należy wprowadzać, mając na uwadze jednostkowy charakter sołectwa w odniesieniu do jego historii oraz materialnego i niematerialnego dziedzictwa.

Bibliografia

- Bański J., Stola W., *Przemiany struktury przestrzennej i funkcjonalnej obszarów wiejskich w Polsce*, Warszawa 2002, s. 14–16.
- Borowska-Stefańska M., *Zagospodarowanie terenów zagrożonych powodzią w województwie łódzkim*, Łódź 2015, s. 19.
- Cymerman R., Podciborski T., *Propozycja metody oceny ładunku przestrzennego przy analizie stanu zagospodarowania obszarów wiejskich*, „Acta Scientiarum Polonorum. Administratio Locorum” 2004, t. 3 (1), s. 31–43.
- Heffner K., *Przestrzeń jako uwarunkowanie rozwoju obszarów wiejskich w Polsce*, „Wieś i rolnictwo” 2015, nr 2, s. 83–86.
- Informacje szczegółowe*, Urząd Miasta i Gminy Uniejów, Uniejów 2021.
- Michalski T., *Statystyka*, Warszawa 2004.
- Rozporządzenie Rady Ministrów z dnia 9 listopada 2010 r. w sprawie przedsięwzięć mogących znacząco oddziaływać na środowisko*, Dz.U. 2010, nr 213, poz. 1397.

- Runge A., *Metodologiczne problemy badania miast średnich w Polsce*, „Prace Geograficzne” 2012, z. 129, s. 83–101.
- Siejkowska-Koberidze A., *Studia inwentaryzacji urbanistycznej* [w:] *Geografia urbanistyczna*, S. Liszewski (red.), Warszawa 2012, s. 409–428.
- Szymańska D., *Geografia osadnictwa*, Warszawa 2013.
- Szymczak J., Kowalska-Pietrzak A., Grabarczyk T., *Uniejowskie strony: karty z przeszłości odległej, nieznannej i bliskiej gminy Uniejów*, Łódź–Uniejów 2008.
- Uchwała Nr LIII/311/09 Rady Miejskiej w Uniejowie z dnia 8 grudnia 2009 r. w sprawie uchwalenia zmiany Studium Uwarunkowań i Kierunków Zagospodarowania Przestrzennego Gminy i Miasta Uniejów.
- Uchwała Nr LXII/410/2014 Rady Miejskiej w Uniejowie z dnia 27 maja 2014 r. w sprawie uchwalenia „Programu Ochrony Środowiska dla Gminy Uniejów na lata 2014–2017 z perspektywą do roku 2021”.
- Zmiana studium uwarunkowań i kierunków zagospodarowania przestrzennego miasta i gminy Uniejów*, Uniejów 2009.

Źródła internetowe

- Bank Danych Lokalnych, <https://bdl.stat.gov.pl/BDL/start> [dostęp: 16.05.2021].
- Biuletyn Informacji Publicznej Uniejów, <https://bip.uniejow.pl> [dostęp: 17.09.2021].
- Encyklopedia PWN, <https://encyklopedia.pwn.pl/szukaj/kolonizacja%20niemiecka.html> [dostęp: 14.09.2021].
- Geoportal Gminy Uniejów, <https://geoportal360.pl/10/poddebicki/uniejow-101104/> [dostęp: 14.06.2021].
- Geoportal Infrastruktury Informacji Przestrzennej, https://mapy.geoportal.gov.pl/imap/Imgp_2.html?gpmmap=gpo [dostęp: 29.03.2021; 1.04.2021; 14.06.2021].
- Uniejów Uzdrowisko Termalne, <https://uniejow.pl> [dostęp: 15.06.2021].
- Wojewódzki Urząd Ochrony Zabytków, <https://www.wuoz-lodz.pl> [dostęp: 1.06.2021].