

<https://doi.org/10.18778/2299-8403.04.06>

**Dominik NOGAŁA, Paweł NOWICKI\***

## LOKALIZACJA I ZMIANY PRZESTRZENNE WSI W XX WIEKU W DOLINIE WARTY W OKOLICACH UNIEJOWA

**Zarys treści:** Dolina rzeczna jest formą terenu oraz złożonym układem ekologicznym uzależnionym od warunków wodnych. Doliny miały duży wpływ na rozwój osadnictwa, a obecnie często ograniczają rozwój przestrzenny wsi. Artykuł przedstawia lokalizację siedmiu wsi w krajobrazie doliny Warty w okolicach Uniejowa oraz ich przekształcenia przestrzenne w XX w. Wszystkie wsie zostały usytuowane w obrębie szerokiego dna doliny, ale na fragmentach powierzchni terasy nadzalewowej zbudowanej z piasków i żwirów, poza zasięgiem wód powodziowych. W XX w., zasięg przestrzenny wsi uległy jedynie drobnym zmianom, głównie Spycimierza i Człopów.

**Słowa kluczowe:** dolina Warty, osadnictwo wiejskie, przekształcenia przestrzenne, XX wiek, Uniejów

### WPROWADZENIE

Osiedla wiejskie różnią się między sobą wieloma elementami. Najistotniejsze różnice wynikają z układu przestrzennego zabudowy, stopnia koncentracji gospodarstw wiejskich i układu pól<sup>1</sup>. Przyczyny tej różnorodności form i struktur osadniczych należy szukać przede wszystkim w czynnikach genetyczno-historycznych, wśród których ważne były także warunki środowiska przyrodniczego<sup>2</sup>. Wyjątkowe warunki dla rozwoju osadnictwa i rolniczego użytkowania gruntów panowały w dnach dolin rzecznych. Rzeka kształtuje specyficzne środowisko przyrodnicze, w którym wody powierzchniowe i podziemne są bardzo ważnym elementem. Istotną rolę odgrywają oczywiście wezbrania, które powstają w wyniku obfitych opadów deszczu lub intensywnych roztopów śniegu w zlewni. W dolinie

---

\* Dominik Nogała, Paweł Nowicki, studenci studiów II stopnia międzywydziałowego kierunku Gospodarka przestrzenna, Wydział Nauk Geograficznych, Uniwersytet Łódzki, 90–142 Łódź, ul. Kopcińskiego 31.

<sup>1</sup> M. Kielczewska-Zalewska, *Geografia osadnictwa. Zarys problematyki*, PWN, Warszawa 1977, s. 57–61, 77–84.

<sup>2</sup> H. Szulc, *Morfogeneza osiedli wiejskich w Polsce*, „Prace Geograficzne IGiPZ PAN”, nr 163, 1995, Continua, s. 9–17.

występuje duża różnorodność siedlisk, przy czym znaczna ich część nie rozwija się poza nimi<sup>3</sup>. To zróżnicowane środowisko było szczególnie doceniane przez człowieka, dlatego wiele wsi powstało w dolinach rzecznych, a ich układ przestrzenny był dostosowany do lokalnych warunków.

Szczególnie duży wpływ na lokalizację i kształt wsi miały rozległe, zwykle podmokłe doliny rzeczne, zwane pradolinami. Są to formy szerokie, ale w ich obrębie przeplatają się tereny wilgotne (np. torfowiska, tereny zalewowe) z obszarami suchszymi, pozostającymi poza zasięgiem wód powodziowych (fragmenty teras nadzalewowych, ostańce erozyjne). Pomimo kilku wieków oddziaływania człowieka na to środowisko (regulacja rzek, melioracja dolin, budowa zbiorników retencyjnych), nadal panują tu specyficzne warunki decydujące o kierunkach rozwoju przestrzennego wsi<sup>4</sup>.

Dolina Warty w gminie Uniejów jest formą rozległą o zmiennej rzeźbie i budowie geologicznej, z silnie przekształconym środowiskiem wodnym. Od średniowiecza w obrębie szerokiego dna tej doliny lokowane były wsie. Pewne zmiany w układzie przestrzennym wystąpiły także w wieku XX i na początku XXI. Celem autorów artykułu jest ukazanie położenia wsi na tle środowiska przyrodniczego dna doliny Warty oraz ich przekształceń przestrzennych w XX w.

Zasięg przestrzenny opracowania obejmuje południowo-zachodnią część gminy Uniejów. Analizie poddano wsie położone w obrębie dna doliny Warty wyznaczonego na podstawie szkicu geomorfologicznego doliny Warty z 2005 r. autorstwa Jacka Forsyśki<sup>5</sup>, korzystającego z materiałów własnych oraz wcześniejszych publikacji licznego grona badaczy.

W granicach administracyjnych gminy Uniejów znajduje się łącznie 30 wsi, z czego siedem z nich leży w dnie doliny Warty. Są to następujące miejscowości: Wieścice, Człopy, Zieleń, Człopki, Spicymierz, Kolonia Spicymierz, Łęg Baliński (ryc. 1). Należy również pamiętać o historycznych miejscowościach na tym terenie, które uległy zanikowi w różnych etapach rozwoju, m.in. w wyniku klęsk, procesów regulacyjnych lub inkorporacji do większych miejscowości, których relikty pozostają do dziś widoczne w krajobrazie kulturowym<sup>6</sup>. Przykładami takich wsi są m.in.: Łęg Dominikowski, Molcew, Bidaszew, Kościelnica.

Dla potrzeb niniejszej publikacji korzystano z mapy topograficznej, geomorfologicznej, geologicznej oraz z literatury dotyczącej środowiska przyrodniczego

---

<sup>3</sup> E. Kobojeck, *Środowisko przyrodnicze dolin rzek nizinnych i kierunki antropogenicznych przekształceń*, [w:] B. Więzik (red.), *Prawne, administracyjne i środowiskowe uwarunkowania zagospodarowania dolin rzecznych*, Wyższa Szkoła Administracji w Bielsku-Białej, Bielsko-Biała 2010, s. 41–54.

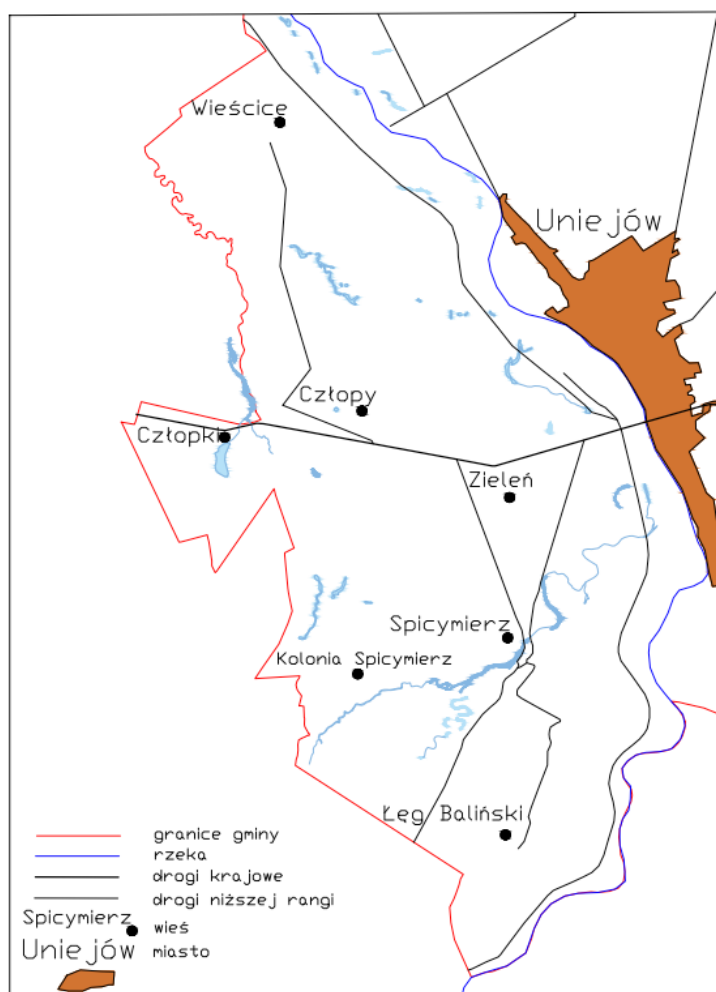
<sup>4</sup> E. Kobojeck, S. Kobojeck, *Środowisko przyrodnicze i problemy zagospodarowania pradolin*, „Studia KPZK PAN”, t. CLII, 2013, s. 358–369.

<sup>5</sup> J. Forsyśki, *Rozwój doliny Warty między Burzeninem i Dobrowem po zlodowaczeniu warty*, „Acta Geographica Lodziensia”, nr 90, 2005.

<sup>6</sup> T. Figlus, *Zróżnicowanie morfogenetyczne wsi na obszarze gminy Uniejów*, „Biuletyn Uniejowski”, t. 3, 2014, s. 85–109.

doliny Warty i skali jej historycznych przekształceń, głównie w zakresie zagrożenia powodziowego. Przeprowadzono analizę komparatywną map topograficznych w zakresie zmian w zagospodarowaniu wsi znajdujących się w obrębie doliny Warty, co pozwoliło na wyciągnięcie wniosków o charakterze ogólnym.

Zmiany w zasięgu przestrzennym wyznaczono na podstawie porównania mapy w skali 1:25000 wydanej przez Naczelne Dowództwo Wojsk Lądowych (niem. OKH), *Brückstädt* (Uniejów) 4127C, 1.12.1944 r. i mapy topograficznej uzyskanej ze strony [geoportal.gov.pl](http://geoportal.gov.pl) z 2001 r. Materiały te zostały zweryfikowane w czasie inwentaryzacji terenowej.



Ryc.1. Lokalizacja badanych wsi w dolinie Warty w gminie Uniejów

Źródło: opracowanie własne na podstawie mapy topograficznej dostępnej w [geoportal.gov.pl](http://geoportal.gov.pl)

## ŚRODOWISKO PRZYRODNICZE DNA DOLINY WARTY W OKOLICACH UNIEJOWA

W przypadku gminy Uniejów, jednym z najważniejszych uwarunkowań rozwoju przestrzennego jest obecność rzeki Warty i jej rozległej doliny. Miały one wpływ zarówno na decyzje lokacyjne osadnictwa w przeszłości, jak i wyznaczanie współczesnych kierunków rozwoju przestrzennego na terenie gminy. Dolina Warty położona jest w zachodniej części gminy Uniejów i posiada na tym odcinku południkowy przebieg.

Szeroki fragment doliny Warty w okolicach Uniejowa nazywany jest basenem uniejowskim. Ograniczony jest on przewężeniami, od południa nieopodal Siedlątkowa i od północy w okolicach Dobrowa<sup>7</sup>. Wyodrębniony został ze względu na specyficzne warunki geologiczne i geomorfologiczne<sup>8</sup>. W istocie jest to kotlina leżąca w połączeniu doliny Warty z pradoliną warszawsko-berlińską<sup>9</sup>. W podziale fizycznogeograficznym J. Kondrackiego basen uniejowski stanowi część Kotliny Kolskiej<sup>10</sup>. Przebieg różnorodnych procesów geologicznych i geomorfologicznych doprowadził do utworzenia tak szerokiego odcinka doliny. Dla współczesnej rzeźby i budowy geologicznej najważniejsze były zdarzenia w czasie zlodowacenia stadiału warty<sup>11</sup>, w warunkach peryglacjalnych vistulianu<sup>12</sup> i umiarkowanych warunkach klimatycznych w holocenie.

Szerokość dna doliny Warty w gminie Uniejów jest zmienna, od 5,1 km w odcinku środkowym do ok. 3,5 km w północnej części badanego obszaru. Różnice wysokości w obrębie doliny są znaczne. Najwyżej położony obszar, sięgający 117,5 m n.p.m., znajduje się w jej wschodniej części, w obrębie wyższego poziomu pradoliny. Najniższe wartości występują w dnie doliny, mieszcząc się w przedziale 98,75–102,00 m n.p.m. Deniwelacja w obrębie doliny rzecznej wynosi zatem aż 18,75 m. Całkowity spadek fragmentu dna doliny Warty znajdującego w obrębie gminy Uniejów wynosi 0,063%, co jest wartością zbliżoną do przeciętnej.

Dolina jest wyraźnie asymetryczna. Stok zachodni, znajdujący się poza granicami badanej gminy, jest niższy i łagodniejszy. Wschodni stok doliny jest zdecydowanie bardziej stromy, a w odcinku położonym 2,5 km na północ od dawnej wsi

<sup>7</sup> D. Dzieduszyńska, P. Kittel, *Basen uniejowski – historia i stan badań paleogeograficznych w Uniwersytecie Łódzkim*, „Biuletyn Uniejowski”, t.1, 2012.

<sup>8</sup> K. Turkowska., *Geomorfologia regionu łódzkiego*, Wydawnictwo UŁ, Łódź 2006

<sup>9</sup> H. Klatkova, M. Załoba, *Kształtowanie budowy geologicznej i rzeźby południowego obrzeżenia Basenu Uniejowskiego*, [w:] W. Stankowski (red.), *Przemiany środowiska geograficznego obszaru Konin–Turek*, Instytut Badań Czwartorzędowych. UAM, Poznań 1991.

<sup>10</sup> J. Kondracki, *Geografia regionalna Polski*, PWN, Warszawa 1998.

<sup>11</sup> J. Petera-Zganiacz, J. Forsyśiak, *Historia rozwoju doliny Warty w basenie uniejowskim*, „Biuletyn Uniejowski”, t. 1, 2012.

<sup>12</sup> A. Stankowska, W. Stankowski, *Maximum extent of the Vistulian Ice Sheet in the vicinity of Konin, Poland: a geomorphological, sedimentological and radiometric evidence*, Geogr. Polonica, 55, 1988, s. 141–150, za: J. Petera-Zganiacz, J. Forsyśiak, *Historia rozwoju doliny Warty...*

Budy (obecnie w granicach miasta) jego wysokość względna dochodzi do 12 m. Wartość ta występuje więc wzdłuż całego Uniejowa, a maksymalny spadek wynosi 37,8%. Na północ od miasta stok doliny jest mniej stromy. Jego nachylenie waha się tu między 10 a 12,5% (ryc. 2). Poziom najwyższy powstał w basenie uniejowskim w końcowej fazie zlodowacenia warty i występuje głównie w południowej, węższej części tej jednostki fizycznogeograficznej. Na badanym obszarze poziomowi temu odpowiadać może wyższa terasa pradoliny, która rozciąga się powyżej 110–111 m n.p.m.<sup>13</sup> Uwagę zwraca jej zmienny, podłużny przebieg na odcinku uniejowskim. Zarysowuje się wyraźny spadek, zarówno w kierunku północnym (zgodnie z nurtem Warty), jak i południowym (ryc. 2). Poziom najwyższy zbudowany jest z gliny zwałowej oraz piasków i żwirów pochodzenia warciańskiego<sup>14</sup>.

W dnie doliny, w wyniku intensywnych procesów akumulacji i późniejszej erozji, utworzyły się dwie powierzchnie terasowe. Terasa wysoka wykształciła się w południowej części dna doliny. Została nadbudowana do wysokości 107,5–110 m n.p.m., czyli od 5,5 do 7,5 m powyżej poziomu najniższego. Powierzchnia całkowita tej terasy jest znaczna i oszacowano ją na blisko 4 km<sup>2</sup>, jednak występuje ona w sposób nieciągły. Największy zwarty fragment ma jednakże powierzchnię 2,5 km<sup>2</sup>, co pozwoliło na rozwój osadnictwa w jego obrębie (wsie Spicymierz, Zieleń, fragment Człopów). Jest to sucha, przepuszczalna powierzchnia, stale pozostająca poza corocznym zasięgiem wód powodziowych. Najwyżej położona część tej terasy zbudowana jest z piasków i mułków rzecznych pochodzenia vistuliańskiego, które osiągają 10 m miąższości<sup>15,16</sup>. Terasa wysoka powstała więc w wyniku akumulacji występującej w środowisku rzeki roztokowej oraz poprzedzających ją procesów erozji glacialnej<sup>17</sup>. Dodatkowo, powierzchnie te nadbudowane są miejscami przez piaski eoliczne, uformowane na tych suchych, przepuszczalnych powierzchniach. Spadek w obrębie poziomu terasy wysokiej jest zróżnicowany w przekroju podłużnym. O ile na północnym krańcu terasy nachylenie stoku oscyluje wokół kilku dziesiątych do kilku procent, to na południu stok bardzo silnie zaznacza się w terenie, a jego spadek poniżej wsi Spicymierz dochodzi do wartości 10%.

Terasa niska w basenie uniejowskim jest szeroka (rozciąga się aż poza zachodnią granicę gminy Uniejów), przy czym jest dość mocno porozcinana przez liczne starorzecza. Najczęściej mają one przebieg wydłużony z południa ku północy lub z południowego wschodu na północny zachód, a więc równoległy do biegu rzeki. Odcięte koryta, w zależności od zasięgów powodzi, stanowią rezerwuary wody stagnującej albo zostały zajęte przez torfowiska. Wysokość względna terasy

<sup>13</sup> J. Forysiak, *Rozwój...*

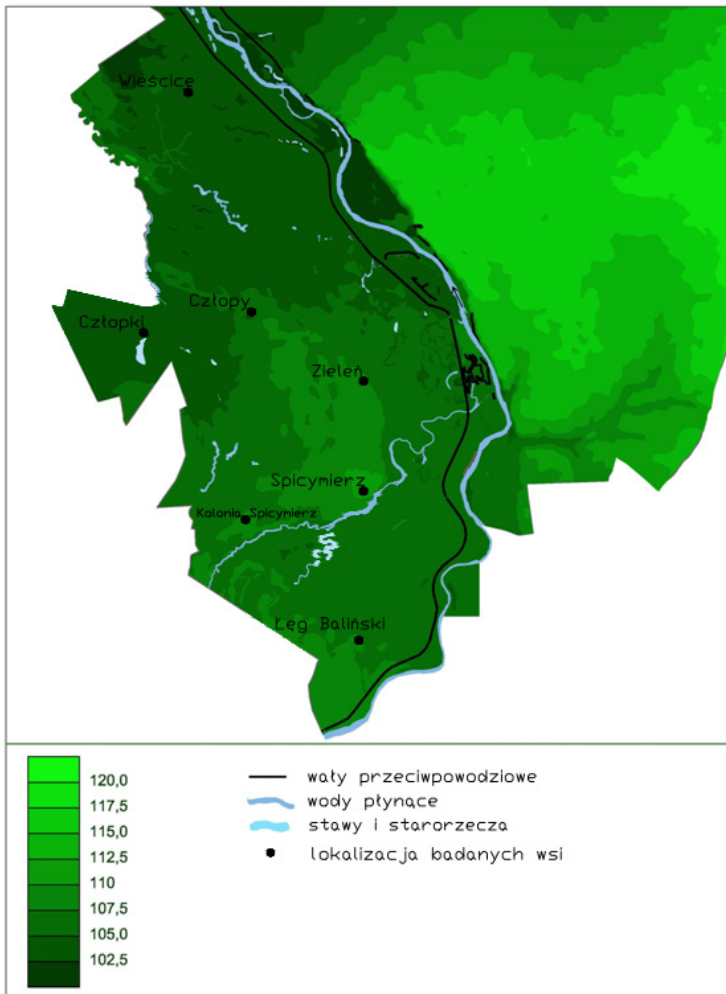
<sup>14</sup> J. Czyż, J. Forysiak, H. Klatkova, *Szczegółowa Mapa Geologiczna Polski 1:50000*, Arkusz 588 – Uniejów, Państwowy Instytut Geologiczny, Warszawa 1999.

<sup>15</sup> Tamże.

<sup>16</sup> J. Petera-Zganiacz, J. Forysiak., *Historia rozwoju...*

<sup>17</sup> J. Forysiak, *Rozwój doliny...*

niskiej jest dość znaczna, wynosi od 1 do 4 m ponad dnem doliny. Poziom ten nie wykazuje znacznych spadków poprzecznych, zaś spadek podłużny jest zgodny z przebiegiem rzeki. Wyższy poziom terasy niskiej zbudowany jest głównie z utworów piaszczystych plenivistulianu zalegających na piaskach i żwirach wodnolodowcowych (środkowa i południowa część gminy), zaś na jej niższy poziom składają się osady akumulacyjne holocenu, które reprezentowane są przez piaski humusowe, namuły piaszczysto humusowe oraz ropy i mulki z domieszką piasków<sup>18</sup>.



Ryc. 2. Szkic hipsometryczny fragmentu doliny Warty w gminie Uniejów  
Źródło: opracowanie własne na podstawie mapy topograficznej dostępnej na [geoportal.gov.pl](http://geoportal.gov.pl)

<sup>18</sup> J. Czyż, J. Forysiak, H. Klatkova, *Szczegółowa Mapa...*



Mocno urozmaicona powierzchnia dna doliny związana jest ze zmiennym układem koryta Warty w vistulianie i holocenie, od roztokowego, poprzez wielokorytowy, po kręty lub wyprostowany, utworzony w wyniku regulacji w XIX i XX w. Szerokość koryta Warty w gminie Uniejów jest obecnie wysoce zmienna i wynosi od 45 na południu, do 70 m w okolicach Uniejowa. W holocenie na całej szerokości doliny Warty ukształtował się system wielokorytowy. Sama dolina była już wtedy bardzo szeroka, między Uniejowem a Erwinowem osiągała ówczasnie do 4 km. Wraz ze wzrostem poziomu wody gruntowej, na zachód od koryta Warty, na wysokości Uniejowa, rozpoczął się rozwój torfowiska Czarny Las<sup>19</sup>. Torfowisko to leżało prawdopodobnie poza układem wielokorytovej Warty<sup>20</sup>. W dolinie funkcjonują także mniejsze torfowiska. W bezpośrednim sąsiedztwie jednego z nich wybudowano drogę z Zieleni do Uniejowa. Nowa grupa uwarunkowań wpływających na rozwój doliny rzecznej związana była z początkami gospodarki ludzkiej w basenie uniejowskim. Rzeka zapewniała przede wszystkim dostęp do wody, a ponadto pełniła funkcje transportową i obronną (gród Smulska Góra należący do arcybiskupów gnieźnieńskich). Działalność człowieka wpłynęła na wzrost ilości niesionego materiału, co sprzyjało procesowi agradacji i przyczyniło się do powstania systemu wielokorytovej Warty<sup>21</sup>. Odnotowano także wycinkę lasów, której skutkiem było uaktywnienie procesów eolicznych w obrębie kompleksu wydm, nieopodal wspomnianego torfowiska Czarny Las. W średniowieczu koryta były dość wąskie (7–15 m), jednak stosunkowo głębokie (powyżej 2 m)<sup>22</sup>. Istniały okresowo podtapiane wyspy, które wraz z miejscowymi wypłyceniami (brodami) umożliwiały przeprawę przez rzekę. Pomędzy mniejszymi korytami były powierzchnie wyżej wzniesione, suchsze, i to one stały się miejscami lokowania zabudowy pierwszych wsi. Początki tego rodzaju samorodnego osadnictwa, lokowanego na terasie wysokiej, znajdują się we wczesnym średniowieczu. Przykładem tego rodzaju wsi może być wspomniany już Spicymierz.

W ciągu kolejnych kilkuset lat system wielokorytowy był stale bardzo silnie redukowany. W procesie tym niebagatelną rolę odegrali osadnicy ołęderscy, którzy w XVIII w. zostali sprowadzeni w okolice Uniejowa<sup>23</sup>. Następnie procesy hydrotechniczne mające na celu dalsze zmniejszenie liczby koryt rzeki towarzyszyły wtórnym regulacjom wsi w XIX w. Ostatecznie, Warta stała się rzeką jednokory-

---

<sup>19</sup> J. Forysiak, *Wstępne badania geomorfologiczne i geologiczne na torfowisku Czarny Las w dolinie Warty*, „Studia i Materiały CEPL SGGW Rogów”, R. 10, z. 2(18), 2008, za: J. Forysiak, *Rozwój doliny Warty...*

<sup>20</sup> Tamże, s. 341–345.

<sup>21</sup> J. Forysiak., *Rozwój doliny...*

<sup>22</sup> J. Petera, J. Forysiak, *Holocenińska ewolucja systemu wielokorytovej Warty w okolicach Koźmina*, „Acta Geographica Lodziensia”, nr 88, 2004.

<sup>23</sup> J. Forysiak, M. Kulesza, J. Twardy, *Wpływ osadnictwa ołęderskiego na sieć rzeczna i morfologię międzyczecza Warty i Neru*, [w:] E. Smolska, P. Szwarczewski (red.), *Zapis działalności człowieka w środowisku przyrodniczym*, t. 3, WSWPR, Warszawa 2007.

ową w latach 30. XX w., wraz z regulacją jej przepływu i zamknięciem w obrębie wzniesionych wałów przeciwpowodziowych<sup>24</sup>. Towarzyszące rowy melioracyjne mają przebieg ukośny wobec układu koryta rzeki. Ich zagęszczenie i długość nie jest jednak zbyt poważnym problemem w rozwoju infrastruktury technicznej. Stanowią raczej lokalne utrudnienia w budowie poszczególnych odcinków dróg czy sieci wodnej i kanalizacyjnej. Kolejnym czynnikiem zmniejszającym znacznie zagrożenie powodziowe była budowa w 1986 r. zbiornika Jeziorsko, usytuowanego 14,3 km na południe od Uniejowa. Jedną z jego głównych funkcji jest retencja i stabilizacja przepływów Warty. Obecnie obszary położone w dolinie poniżej tego zbiornika, które w XIX w. były regularnie zalewane podczas powodzi, są stale suche. Wybudowanie zbiornika retencyjnego i wałów przeciwpowodziowych w dolinie szerokiej doliny (w Uniejowie ok. 7–8 km) spowodowało drastyczne, sztuczne zawężenie obszarów zalewowych, co pozwoliło zminimalizować ryzyko powodziowe. Wszystkie te prace przyczyniły się do zmiany warunków środowiskowych w dolinie, które wpływają z kolei na natężenie i możliwy zakres działalności człowieka na tym terenie.

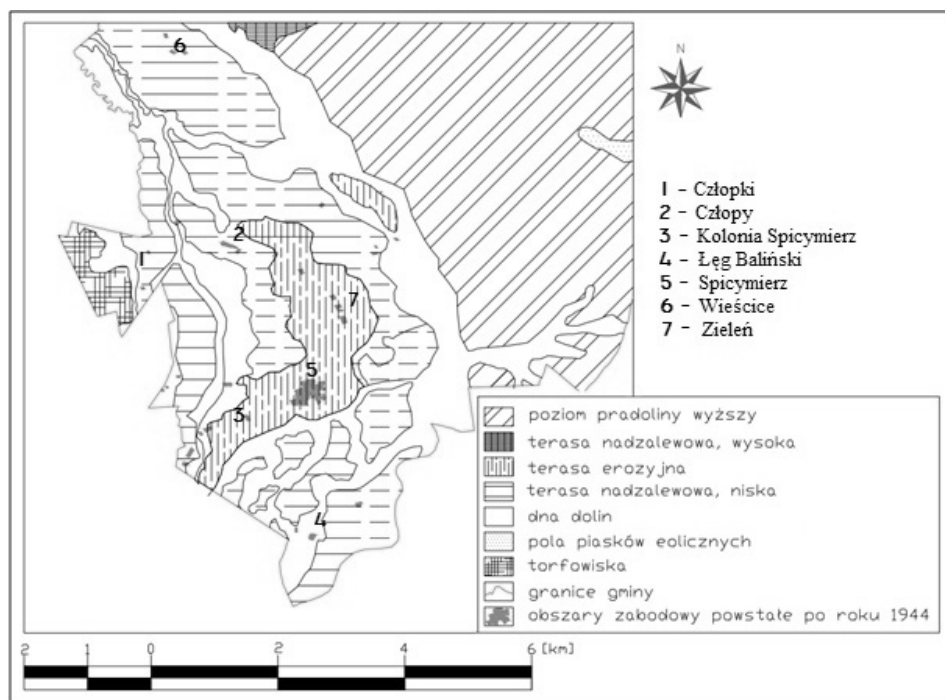
## LOKALIZACJA WSI W DOLINIE WARTY

W analizowanym fragmencie doliny Warty zlokalizowanych jest siedem wsi. Na terasie wyższej położone są: Spycymierz, Kolonia Spycymierz, Łęg Baliński, Zieleń, a także niewielki, południowo wschodni wycinek wsi Człopy. Usytuowane są one w obrębie kilku nieciągłych fragmentów tego poziomu. Spycymierz leży przy stromym krańcu terasy, w sąsiedztwie rzeki Siekiernik. Zieleń i część wsi Człopy zajmują tereny zlokalizowane bezpośrednio na łagodnym stoku w środkowej części terenu, zaś Łęg Baliński na wyniesieniu usytuowanym blisko południowej granicy gminy. Na terasie niskiej znajdują się trzy wsie, co stanowi tym samym blisko 40% spośród analizowanej grupy. Są to: Człopy, Człopki oraz Wieścice (ryc. 3). Pierwsza z nich leży na wyższym poziomie terasy niskiej, w centralnej części badanego obszaru. Pozostałe dwie wsie usytuowane są na niewielkich wyniesieniach, ok. 2–2,5 m nad powierzchnią zalewową. Osadnictwo na terasie wyższej sytuowane było w sposób, który zapewniał optymalne wykorzystanie tych terenów. Linia poprowadzona między wsiami Łęg Baliński, Spycymierz Kolonia, Spycymierz, Zieleń i Człopy bardzo wyraźnie wskazuje lokalny, łukowaty i wydłużony przebieg terasy wyższej. Charakterystyczne jest tu przejście od garbu, na którym leży Kolonia Spycymierz, przez stromy stok na południu, który został wykorzystany przy lokalizacji wielodrożnicy Spycymierz. Łagodny spadek powierzchni ku północy stał się odpowiedni dla rzędówki Człopy (pierwotnie wydłużonej owalnicy), która wykorzystuje fragment terasy wyższej na południowym wschodzie wsi, a dalej w kierunku północno zachodnim leży na wąskim wynie-

<sup>24</sup> J. Forsyś, *Wstępne badania...*, s. 341–345; E. Kobjek, *Środowisko przyrodnicze...*, s. 41–54.



sieniu terasy niskiej. Odległości pomiędzy kolejnymi wsiami zlokalizowanymi na terasie wyższej wynoszą średnio 1835 m. W przypadku wsi leżących na terasie niższej, analogiczne zależności nie występują. Jak wspomniano, wsie te powstały na niewielkich obszarowo nieciągłościach tego poziomu, w miejscach cechujących się trudniejszymi warunkami przyrodniczych. Najlepszymi przykładami są tu Wieścice i Człopki. Wieścice zlokalizowane są na północy, w bezpośrednim sąsiedztwie Warty, w związku z czym wiadomo, że przynależne jej pola były niegdyś cyklicznie zalewane podczas powodzi. Człopki natomiast wysunięte są na zachód, gdzie w sąsiedztwie przeważają tereny podmokłe i zatorfione.



Ryc. 3. Lokalizacja wsi w obrębie geomorfologicznych elementów doliny i przestrzenny zasięg rozwoju zabudowy w XX w.

Źródło: opracowanie własne na podstawie szkicu geomorfologicznego (J. Forsyś, *Rozwój doliny Warty między Burzeninem i Dobrowem po zlodowaceniu warty*, „Acta Geographica Lodziensia”, nr 90, 2005)

Pod względem typologii morfologicznej, na terenie badań zidentyfikowano trzy rzędówki, jedną wielodrożnicę oraz trzy wsie, których zabudowę określono jako rozproszoną. Trzy wsie (Spicymierz, Człopy, Wieścice) mają genezę wczesnośredniowieczną, przy czym ominęła je późniejsza akcja lokacyjna na prawie niemieckim (zostały przekształcone dopiero w wyniku regulacji w XIX w.).

Ponadto w Człopach i Spycymierzu funkcjonowały także grodziska. Jedne z jednostek osadniczych w tej okolicy położone były więc w dnie doliny Warty. Począwszy od późnego średniowiecza osadnictwo zaczęło wkraczać na wysoczyznę (poziom najwyższy), gdzie dominowały wsie o układzie ulicówki<sup>25</sup>. Rozwój Uniejowa uwarunkowany był dodatkowo pobliskim przecięciem ważnych szlaków – wzdłuż doliny Warty, o przebiegu południkowym, oraz wyznaczonego według przebiegu pradoliny warszawsko-berlińskiej<sup>26</sup>. W dolinie Warty w okresie średniowiecznym lokowano na surowym korzeniu (*in cruda radice*) wieś Zieleń, która pełniła rolę wsi folwarczno-zagrodniczej<sup>27</sup>. Właściwy rozwój pozostałych trzech wsi przypadł już na okres nowożytny i związany był z rozwojem XIX w. sieci osadniczej.

Przebieg dróg we wsiach położonych w dnie doliny jest zróżnicowany. W większości, bo aż w pięciu z nich, główne trakty komunikacyjne wiodą z północy na południe, zgodnie z biegiem Warty. Ponadto południkowy przebieg dróg nawiązuje także do terasy wyższej, która również jest wyciągnięta na tej osi. Jest to szczególnie widoczne na trasie pomiędzy wsiami Spycimierz – Zieleń. Przebieg południkowy dróg charakterystyczny jest także dla wsi Wieścice, Łęg Baliński i Człopki. W pozostałych dwóch wsiach drogi mają przebieg równoleżnikowy. Ze Spycymierza, będącego największą wsią na badanym obszarze, wyprowadzono dodatkowo cztery mniejsze drogi, w tym jedną na osi wschód – zachód, będącą trzonem dla Spycymierza Kolonii. Drugą wsią, którą charakteryzuje prostopadłe wobec biegu rzeki usytuowanie głównej drogi są Człopy. Leżą one w sąsiedztwie trasy Uniejów – Turek (droga krajowa nr 72).

Układ pól przynależnych do poszczególnych wsi jest zdeterminowany głównie przez przebieg rzeki oraz dróg lokalnych. Zdecydowanie dominuje wzorzec układu pasmowego, w którym działki usytuowane są prostopadłe względem Warty. Wyjątki od tej reguły mają dwojaki charakter. Po pierwsze, inny układ działek zaobserwowano w okolicach Wieścic i Zieleni. Geneza tych wsi, odpowiednio owalnicy i wsi folwarcznej o luźnej zabudowie, ujawnia się miejscami poprzez relikty w postaci nieregularnych działek blokowych. Drugim odstępstwem jest odmienny kierunek parcelacji pasmowej (równoległe względem Warty), wzdłuż Kolonii Spycimierz, i dalej na wschód aż do Spycymierza. W tym przypadku zdecydowały warunki lokalne, w postaci determinant o równoleżnikowych przebiegach – rzeki Siekiernik i uzależnionej od niej drogi łączącej Spycimierz z Kolonią Spycimierz.

Środowisko przyrodnicze pojawia się w nazwach czterech wsi. Warto zaznaczyć, iż informacje o miejscowości dawniej przekazywane były drogą ustną, dlatego też trudno jest dziś w niektórych przypadkach jednoznacznie stwierdzić, czy nazwa miejscowości to twór dwuelementowy czy jednoelementowy.

<sup>25</sup> T. Figlus, *Zróżnicowanie morfogenetyczne...*

<sup>26</sup> E. Kobojek, *Położenie fizycznogeograficzne miasta i gminy Uniejów*, „Biuletyn Uniejowski”, t. 1, 2012, s. 9–22.

<sup>27</sup> T. Figlus, *Zróżnicowanie morfogenetyczne...*

Człopy – nazwa wsi jest uwarunkowana kulturowo i wskazuje na dobre warunki dla rybołówstwa. Pochodzi od apelatywu<sup>28</sup> szłop, oznaczającego dawniej pułapkę, rodzaj płotu do łowienia ryb<sup>29</sup>. Człopki – część wsi Człopy, nazwa dzierzawcza od nazwy wsi Człopy.

Łęg Baliński – nazwa wsi lokalizująca dzierzawcza z członu pierwszego od apelatywu łęg i członu drugiego od nazwy wsi Balin.

Wieścice – nazwa metaforyczna od czasownika wieść się – powodzić się, szczęścić się. W tym przypadku można jedynie domniemywać, że dogodne warunki środowiskowe (żyźne mady) w połączeniu z bliskością szlaku handlowego stanowiły dogodne warunki dla rozwoju.

Zieleń – nazwa topograficzna od przymiotnika zielony<sup>30</sup>. Nazwa nawiązująca do środowiska przyrodniczego i dominującego w nim koloru zielonego; asocjacja z nadzieją, naturą i harmonią. Zielenić się/zazielenić się, czyli w przypadku opisu roślinności – puścić nowe pędy i liście<sup>31</sup>.

Jak łatwo zauważyć, nazwy wsi łączą się z cechą środowiskową danego terenu, np. lasu łęgowego charakterystycznego dla terenów nad rzekami, w zasięgu oddziaływania wód powodziowych, czy też elementu kulturowego w postaci „szłopy” służącego do połowu ryb nad rzeką.

## ZMIANY PRZESTRZENNE ZABUDOWY WIEJSKIEJ W XX WIEKU

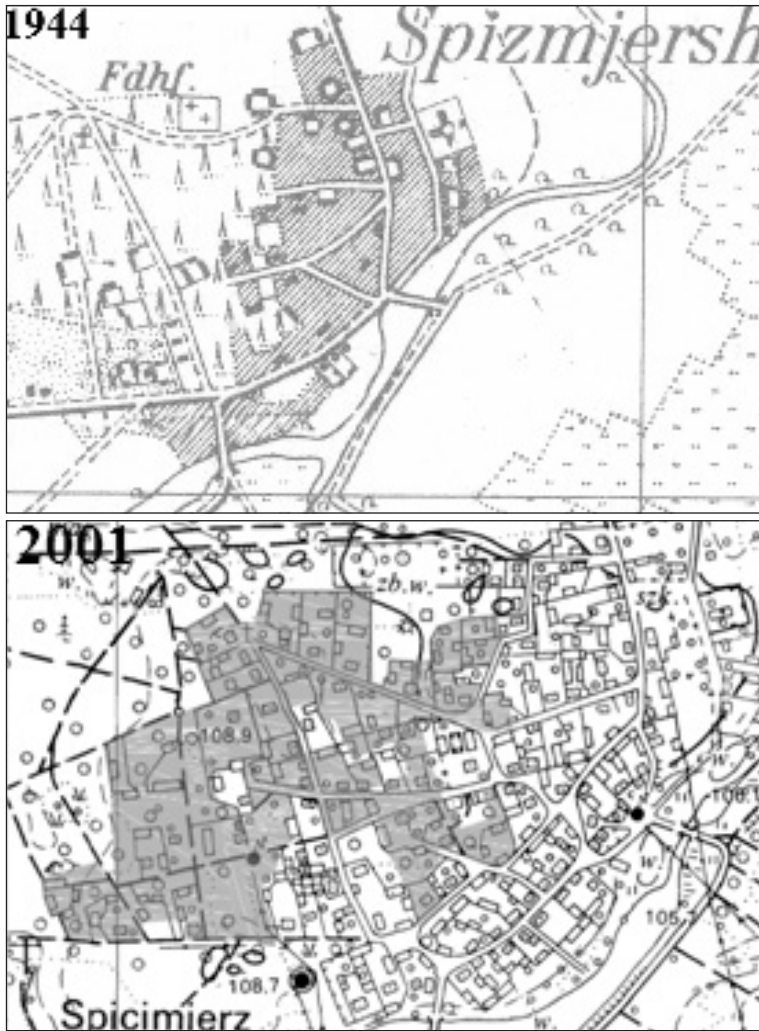
Spośród siedmiu wsi poddanych analizie zdecydowanie na pierwszym miejscu należy wymienić Spicymierz jako wieś, w której nastąpiły największe zmiany przestrzenne związane z zabudową (ryc. 4). Ta wieś o genezie wczesnośredniowiecznej posiada charakterystyczną dla tego okresu formę wielodrożnicy. Położona jest w całości przy stromym stoku terasy erozyjnej, co ograniczyło kierunki późniejszego rozwoju zabudowy. W XX w. rozwój zabudowy dokonał się w jej zachodniej i północno-zachodniej części, wciąż na wysoko położonym obszarze, który nie jest narażony na zalewanie. Doskonale sytuację tę obrazuje szkic hipsometryczny (ryc. 2). Trzeba dodać, że pierwotny układ wielodrożnicy o chaotycznym układzie ulic wewnętrznych został zachowany, a nowa zabudowa sytuowana jest przy pierwotnych szlakach śródleśnych i śródpolnych, co stanowi niejako kontynuację założenia pierwotnego. Zauważalne jest również zagęszczenie zabudowy i wypełnianie obszarów wolnych w starszej, centralnej części wsi.

<sup>28</sup> Nazwa oparta na rzeczowniku pospolitym, opisującym całą klasę desygnatów.

<sup>29</sup> J. Prugar, *Mikroponimia i okonimia gminy Uniejów*, „Biuletyn Uniejowski”, t. 3, 2008.

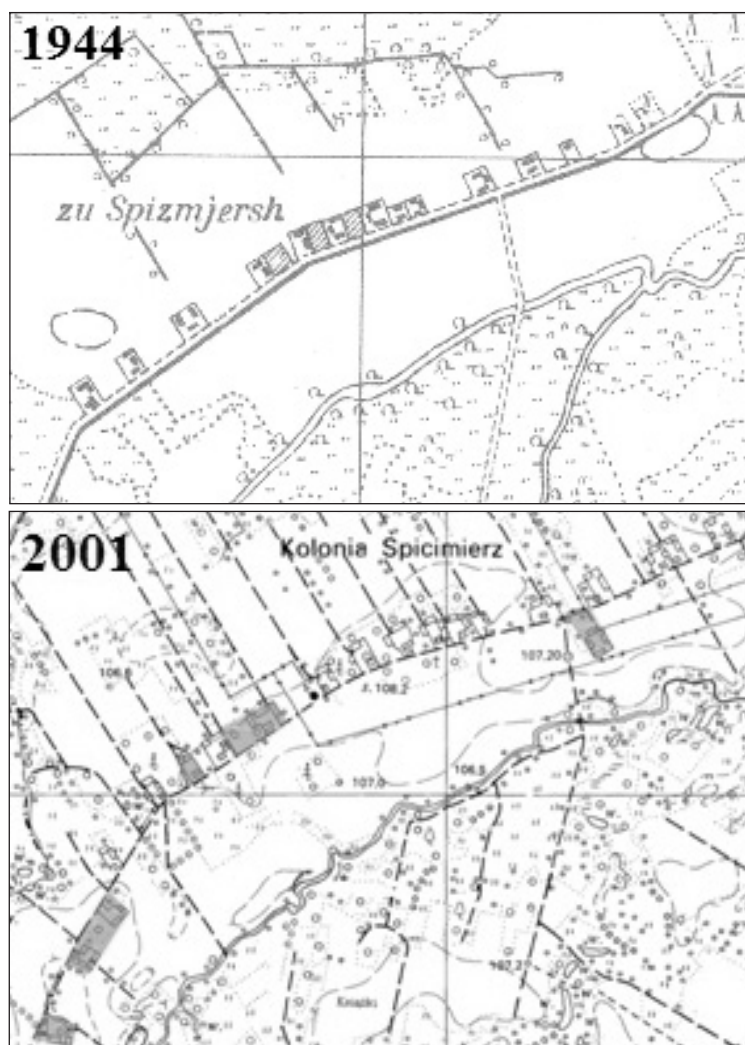
<sup>30</sup> Tamże.

<sup>31</sup> <http://sjp.pwn.pl/slowniki/zazieleni%C4%87%20si%C4%99.html>, (dostęp 31.05.2015).



Ryc. 4. Obszary rozwoju nowej zabudowy we wsi Spicymierz  
 Źródło: opracowanie własne na podstawie map topograficznych OKH (1944)  
 i z geoportal.gov.pl (2001)

Niewielkie zmiany zaszły w obrębie wsi Kolonia Spicymierz. Układ rzędówki utrzymał się. Przebieg drogi stanowiącej szkielet wsi jest dokładnie uzależniony od elementu środowiska przyrodniczego w postaci rzeki Siekiernik. Działki zabudowy zagrodowej usytuowane są bezpośrednio wzdłuż drogi. Nastąpiło zagęszczenie zabudowy, zwłaszcza w centralnej i południowej części (ryc. 5). Pozostałe działki były zabudowane już przed II wojną światową.

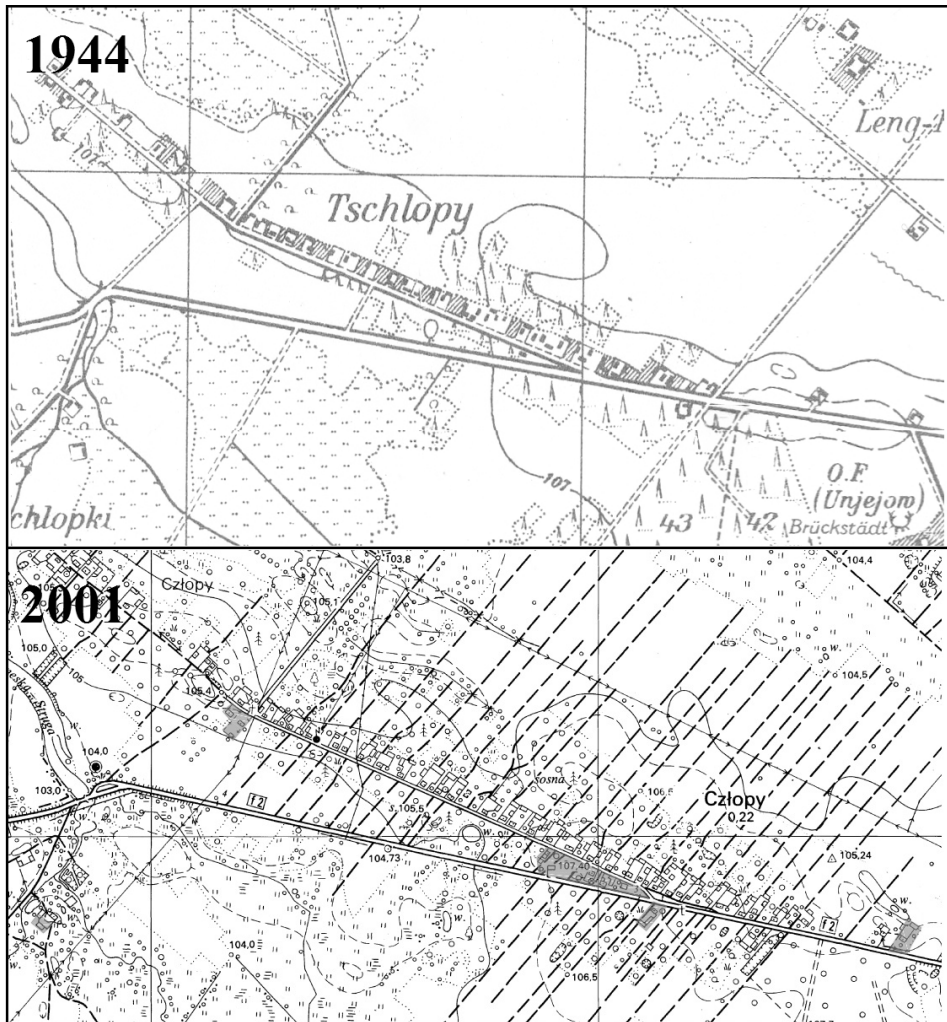


Ryc. 5. Obszary rozwoju nowej zabudowy we wsi Kolonia Spicimierz  
 Źródło: opracowanie własne na podstawie map topograficznych OKH (1944)  
 i z [geoportal.gov.pl](http://geoportal.gov.pl) (2001)

Kolejną analizowaną wsią są Człopy, które w średniowieczu posiadały charakter niewielkiej owalnicy, zdecydowanie wydłużonej na osi północny zachód – południowy wschód<sup>32</sup>. Obecnie, w wyniku regulacji dokonanej w XIX w., układ zabudowy i działek przypomina rzędówkę, jednak po południowej stronie od głównej osi wsi widoczne są zaczątki nowej zabudowy. Zmiany te zauważalne są zwłaszcza przy skrzyżowaniu z drogą krajową nr 72 (ryc. 6).

<sup>32</sup> T. Figlus, *Zróżnicowanie morfogenetyczne...*



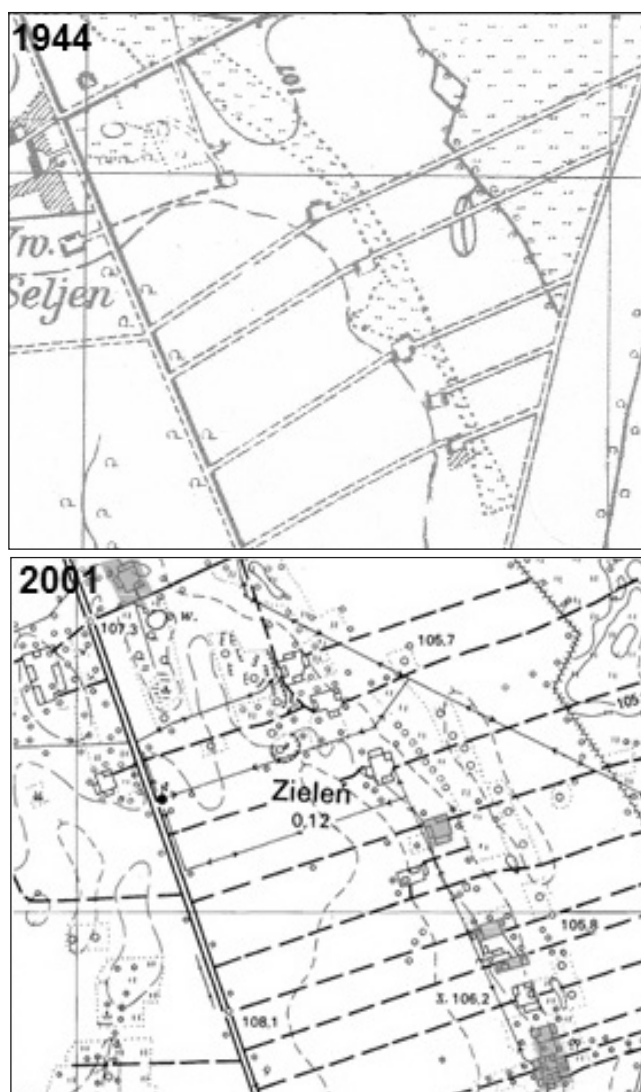


Ryc. 6. Obszary rozwoju nowej zabudowy we wsi Człopy  
 Źródło: opracowanie własne na podstawie map topograficznych OKH (1944)  
 i z geoportal.gov.pl (2001)

W przypadku wsi Zieleń najważniejsze zmiany w zakresie ekspansji zabudowy dokonały się poza pierwotnym obszarem rozwoju wsi folwarcznej. Po regulacji w XIX w., nowe budynki wznoszono na południe od najstarszej części wsi, sytuując je w rozproszeniu w głębi działek (ryc. 7).

Pozostałe wsie – Wieścice, Człopki oraz Łęg Baliński charakteryzują się nieznacznymi zmianami w zabudowie. Wsie cechuje chaotyczny układ przestrzenny, bez wyraźnego centrum. Poszczególne domy usytuowane w rozproszeniu, przeważnie w oddaleniu od głównych dróg.





Ryc. 7. Obszary rozwoju nowej zabudowy we wsi Zielon  
Źródło: opracowanie własne na podstawie map topograficznych OKH (1944)  
i z [geoportal.gov.pl](http://geoportal.gov.pl) (2001)

## WNIOSKI

Lokalizacja wsi w obrębie doliny Warty w gminie Uniejów jest dokładnie uzależniona od występowania wyżej wzniesionych powierzchni w postaci terasy erozyjnej. Wszystkie wsie o genezie przeddwudziestowiecznej sytuowane były poza zasięgiem wód powodziowych. W XX w. struktura przestrzenna, układ

oraz wielkość wsi leżących w dolinie Warty uległy częściowym zmianom. Nie są to jednak przekształcenia, które bardzo istotnie wpływają na krajobraz doliny. W tym kontekście pozytywne wydaje się utrzymanie w większości przypadków pierwotnych typów genetycznych wsi. Widoczne jest, że zabudowa rozwijała się w obrębie starych jednostek osadniczych, uzupełniając braki wewnątrz istniejących układów. W nielicznych przypadkach nastąpiła zaś ekspansja na nowe tereny (Spycimierz, Człopy).

### Bibliografia

- Czyż J., Forysiak J., Klatkowska H., *Szczegółowa Mapa Geologiczna Polski 1:50000*, Arkusz 588 – Uniejów, Państwowy Instytut Geologiczny, Warszawa 1999.
- Dzieduszyńska D., Kittel P., *Basen uniejowski – historia i stan badań paleogeograficznych w Uniwersytecie Łódzkim*, „Biuletyn Uniejowski”, t. 1, 2012.
- Figlus T., *Zróżnicowanie morfogenetyczne wsi na obszarze gminy Uniejów*, „Biuletyn Uniejowski” t. 3, 2014, s. 85–109.
- Forysiak J., *Rozwój doliny Warty między Burzeniem i Dobrowem po zlodowaczeniu warty*, „Acta Geographica Lodziensia”, nr 90, 2005.
- Forysiak J., *Wstępne badania geomorfologiczne i geologiczne na torfowisku Czarny Las w dolinie Warty*, „Studia i Materiały Centrum Edukacji Przyrodniczo-Leśnej SGGW Rogów”, R. 10, z. 2 (18), 2008.
- Forysiak J., Kulesza M., Twardy J., *Wpływ osadnictwa ołędzkiego na sieć rzeczną i morfologię międzyrzecza Warty i Neru*, [w:] E. Smolska, P. Szwarzewski (red.), *Zapis działalności człowieka w środowisku przyrodniczym*, t. 3, WSWPR, Warszawa 2007
- Kielczewska-Zalewska M., *Geografia osadnictwa. Zarys problematyki*, Warszawa 1977, PWN.
- Klatkowska H., Załoba M., *Kształtowanie budowy geologicznej i rzeźby południowego obrzeżenia Basenu Uniejowskiego*, [w:] Stankowski W. (red.), *Przemiany środowiska geograficznego obszaru Konin-Turek*, Instytut Badań Czwartorzędowych, UAM, Poznań 1991.
- Kobojek E., *Położenie fizycznogeograficzne miasta i gminy Uniejów*, „Biuletyn Uniejowski”, t. 1, 2012, s. 9–22.
- Kobojek E., *Środowisko przyrodnicze dolin rzek nizinnych i kierunki antropogenicznych przekształceń*, [w:] B. Więzik (red.), *Prawne, administracyjne i środowiskowe uwarunkowania zagospodarowania dolin rzecznych*, Wyższa Szkoła Administracji, Bielsko-Biała 2010, s. 41–54.
- Kobojek E., Kobojek S., *Środowisko przyrodnicze i problemy zagospodarowania pradolin*, „Studia KPZK PAN”, t. CLII, 2013, s. 358–369.
- Kondracki J., *Geografia regionalna Polski*, PWN, Warszawa 1998.
- Petera J., Forysiak J., *Holocenińska ewolucja systemu wielokorytowego Warty w okolicach Koźmina*, „Acta Geographica Lodziensia”, nr 88, 2004.
- Petera-Zganiacz J., Forysiak J., *Historia rozwoju doliny Warty w basenie uniejowskim*, „Biuletyn Uniejowski”, t. 1, 2012.
- Prugar J., *Mikroponimia i okonimia gminy Uniejów*, „Biuletyn Uniejowski”, t. 3, 2008, s. 111–134.
- Stankowska A., Stankowski W., *Maximum extent of the Vistulian Ice Sheet in the vicinity of Konin*, [w:] *Poland: a geomorphological, sedimentological and radiometric evidence*, Geogr. Polonia, vol. 55, 1988, s. 141–150.
- Szulc H., *Morfogeneza osiedli wiejskich w Polsce*, „Prace Geograficzne IGiPZ PAN”, nr 163, 1995, s. 9–17
- Turkowska K., *Geomorfologia regionu łódzkiego*, Wydawnictwo UŁ, Łódź 2006.

**Źródła internetowe:**

<http://geoportal.gov.pl>

<http://sjp.pwn.pl/slowniki/zazieleni%C4%87%20si%C4%99.html>, dostęp na dzień 30.05.2015r.

[Wpłynęło: kwiecień 2015; akceptacja: czerwiec 2015]

## LOCATION AND SPATIAL CHANGES OF VILLAGES IN 20TH CENTURY IN WARTA VALLEY IN VICINITY OF UNIEJÓW

### Summary

A river valley is an element of topography and at the same time a set of various ecosystem, dependent on water conditions and functionally interconnected. Valleys had very important influence on settlement development and now delimit spatial layout of villages. This paper presents location of seven villages in the landscape of Warta river valley in vicinity of Uniejów and their spatial changes in 20<sup>th</sup> century. All villages were located within the wide valley bottom, on the surface of river terrace accumulated in plenivistulian period and built of sand and gravel, beyond extend of food water. In 20<sup>th</sup> century spatial extend of villages underwent only minor changes, in the main Spycimierz and Człopy.

**Key words:** Warta valley, rural settlement, spatial changes, 20th century, Uniejów