

SZADEK NA STAREJ FOTOGRAFII

WYZNAWCY RELIGII MOJŻESZOWEJ I ICH ŚWIĄTYNIA W SZADKU

zebrał i opracował – Jarosław Stulczewski

Osiemdziesiąt lat temu na przełomie maja i czerwca 1940 r. niemieckie władze okupacyjne utworzyły w Szadku getto, w którym pod przymusem zgromadzono około 420 osób narodowości żydowskiej. Teren ogrodzono prymitywnym drewnianym płotem. Po dwóch latach, 14 sierpnia 1942 r., getto w Szadku hitlerowcy zlikwidowali, a 405 osób etnicznych Żydów wywieziono do nazistowskiego obozu zagłady w Chełmnie nad Nerem (SS–Sonderkommando Kulmhof)¹. W czasie likwidacji getta szadkowskiego zastrzelono siedmiu Żydów, którzy zostali pochowani na miejscowym cmentarzu.

Okupacja niemiecka brutalnie i nieodwracalnie przerwała pięć wieków obecności wyznawców religii mojżeszowej w Szadku. W 1997 r. z krajobrazu miasta zniknęła synagoga (dom modlitwy i miejsce zebrań gminy żydowskiej) oraz mykwa (rytualna łaźnia). Dziś o nieistniejącej społeczności żydowskiej w mieście przypomina jedynie pozbawiony macew kirchol (cmentarz). odrestaurowany w 2005 r., zlokalizowany w lesie na terenie Szadkowic–Ogrodzimia².

Materiałów ikonograficznych dokumentujących dzieje żydowskiej wspólnoty religijnej w Szadku do dziś zachowało się bardzo niewiele. Nieliczne prezentowane fotografie pochodzą z zasobu Instytutu Pamięci Męczenników i Bohaterów Holocaustu „Yad Vashem” w Jerozolimie, Wojewódzkiego Urzędu Ochrony Zabytków w Łodzi oraz zbioru Tadeusza Marszała.

¹ Obóz zagłady w Chełmnie nad Nerem (SS-Sonderkommando Kulmhof) głównym ośrodkiem zagłady ludności żydowskiej zamieszkującej polskie ziemie wcielone do III Rzeszy (Kraj Warty – Warthegau).

² Czytaj więcej: J. Stulczewski, *Żydzi w Szadku – rys historyczny*, „Biuletyn Szadkowski” 2010, t. 10, s. 141–160; B. Wasilewska-Klamka, *Żydzi w Szadku – fragmenty wspomnień*, „Biuletyn Szadkowski” 2012, t. 12, s. 87–106.



Fot. 1. Arie Pik – kupiec urodzony w Szadku, trudnił się handlem obwoźnym, żonaty z Sarą z domu Tabachnik. Przed II wojną światową mieszkał w Szadku, zamordowany

Źródło: Archiwum Instytutu Pamięci Męczenników i Bohaterów Holocaustu
Yad Vashem w Jerozolimie



Fot. 2. Izaak Morgensztern – ur. w Szadku, przed II wojną światową mieszkał we wsi Grodziec k. Konina, zamordowany

Źródło: Archiwum Instytutu Pamięci Męczenników i Bohaterów Holocaustu
Yad Vashem w Jerozolimie



Fot. 3. Moshe Mittelman (ur. 1881 r. w Szadku, zamordowany w 1942 r.)
i Ester Mittelman z d. Dawidowicz (ur. 1885 r. w Złoczewie, zamordowana w Turku)
do 1939 r. zam. w Szadku – Rynek 13

Źródło: Archiwum Instytutu Pamięci Męczenników i Bohaterów Holocaustu
Yad Vashem w Jerozolimie

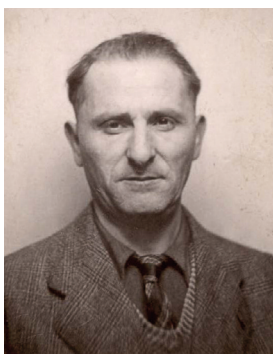


Fot. 4. Rivka Regina Mittelman – ur. 1920 r. w Szadku, córka Moshe i Ester, studentka,
panna, zam. z rodzicami w Szadku – Rynek 13, zamordowana

Źródło: Archiwum Instytutu Pamięci Męczenników i Bohaterów Holocaustu
Yad Vashem w Jerozolimie



Fot. 5. Nieznani mieszkańcy Szadku pochodzenia żydowskiego
Źródło: Archiwum Instytutu Pamięci Męczenników i Bohaterów Holocaustu
Yad Vashem w Jerozolimie



Fot. 6. Szmuel Weksler, ur. 1900 r. w Szadku, żonaty z Marią z Fiszów.
Przed 1939 r. mieszkał w Metz (Francja), a w czasie okupacji w Montluçon (Francja),
zamordowany w KL Auschwitz-Birkenau

Źródło: Archiwum Instytutu Pamięci Męczenników i Bohaterów Holocaustu
Yad Vashem w Jerozolimie



Fot. 7. Dora Lusik, ur. w 1902 r. w Szadku, w czasie wojny przebywała w getcie w Mińsku, przeżyła holocaust, zmarła w 1966 r.

Źródło: Archiwum Instytutu Pamięci Męczenników i Bohaterów Holocaustu
Yad Vashem w Jerozolimie



Fot. 8. Nieznani żydowscy mężczyźni w getcie szadzkowskim

Źródło: Archiwum Instytutu Pamięci Męczenników i Bohaterów Holocaustu
Yad Vashem w Jerozolimie



Fot. 9. Ludność pochodzenia żydowskiego przy
prowizorycznym drewnianym płocie getta w Szadku

Źródło: Archiwum Instytutu Pamięci Męczenników i Bohaterów Holocaustu
Yad Vashem w Jerozolimie



Fot. 10. Szadek, ul. Sieradzka 11, 1987 r., nieistniejący już drewniany budynek
mieszkalny i wjazd na plac synagogi

Źródło: Archiwum Wojewódzkiego Urzędu Ochrony Zabytków w Łodzi



Fot. 11. Synagoga w Szadku przy ul. Sieradzkiej 11, 1987 r.
Źródło: Archiwum Wojewódzkiego Urzędu Ochrony Zabytków w Łodzi



Fot. 12. Szadkowska bożnica użytkowana jako magazyn Gminnej Spółdzielni
„Samopomoc Chłopska”, 1987 r.
Źródło: Archiwum Wojewódzkiego Urzędu Ochrony Zabytków w Łodzi



Fot. 13. Szadkowska bożnica – widok od strony zachodniej, 1994 r.

Źródło: ze zbioru Tadeusza Marszała



Fot. 14. Ściana wschodnia szadkowskiej synagogi z niewielką trójbocznie zamkniętą absydą, 1994 r. Absyda mieściła dawniej Aron ha-kodesz (drewnianą lub kamienną szafę ołtarzową do przechowywania zwojów Tory)

Źródło: ze zbioru Tadeusza Marszała



Fot. 15. Schody wewnętrzne synagogi w Szadku, 1987 r.
Źródło: Archiwum Wojewódzkiego Urzędu Ochrony Zabytków w Łodzi



Fot. 16. Szadkowska synagoga i mykwa
– widok ogólny od północy, 1987 r.
Źródło: Archiwum Wojewódzkiego Urzędu Ochrony Zabytków w Łodzi



Fot. 17. Mykwa (łaźnia) przy szadkowskiej bożnicy, 1987 r.
Źródło: Archiwum Wojewódzkiego Urzędu Ochrony Zabytków w Łodzi



Fot. 18. Mykwa (łaźnia) przy szadkowskiej synagodze
– widok od strony północno-zachodniej, 1994 r.
Źródło: ze zbioru Tadeusza Marszała



Fot. 19. Mykwa (łaźnia) przy szadkowskiej synagodze
– widok od strony wschodniej, 1994 r.

Źródło: ze zbioru Tadeusza Marszała