

Paweł NOWICKI\*

## STRUKTURA FUNKCJONALNA PLACU RYNKOWEGO W SZADKU

**Streszczenie.** Plac rynku jako centralna, ogólnodostępna przestrzeń wymiany handlowej historycznie pełniła kluczową rolę w rozwoju społeczno-gospodarczym miasta. Obecnie, po transformacji ustrojowej, rynki tracą funkcje targowe i kreowane są jako przestrzenie reprezentacyjne oraz tereny rekreacji. Jednocześnie, w części miast badacze obserwują silną presję w faworyzowaniu transportu samochodowego, który z jednej strony pozwala na komfortowe dostanie się do centrum i obsługę ludności, z drugiej zaś stanowi przeszkodę dla realizacji wypoczynku. Celem artykułu jest charakterystyka placu rynkowego w Szadku pod względem morfologicznym oraz sposobu jego użytkowania.

**Słowa kluczowe:** rynek, plac, miasto historyczne, Szadek

### WPROWADZENIE

Lokacja miast na terenach Polski zaczęła się w XIII w. na Śląsku, a w kolejnych wiekach rozprzestrzeniła się w całej terytorium<sup>1</sup>, wytwarzając nowe układy protomiejskie. Podstawowym podmiotem organizującym proces lokacyjny był zasadzca, który odpowiadał za przyciągnięcie nowych osadników tworzących wspólnotę (*communitas*) oraz zapewnienie prawnego funkcjonowania gminy (*civitas*), zwłaszcza w zakresie wolnizny i struktury samorządowej<sup>2</sup>. Plac centralny miasta, wraz z przyległą zabudową, tradycyjnie stanowił najważniejszą pod względem funkcjonalnym przestrzeń miasta historycznego, zarówno w zakresie lokalizacji siedziby władz, jak

---

\* Paweł Nowicki, mgr, Instytut Zagospodarowania Środowiska i Polityki Przestrzennej, Wydział Nauk Geograficznych, Uniwersytet Łódzki, 90-142 Łódź, ul. Kopcińskiego 31, email: pawel.nowicki@geo.uni.lodz.pl.

<sup>1</sup> N. Davies, *Boże Igrzysko*, Wyd. Znak, Kraków 2010, s. 283–286.

<sup>2</sup> M. Bogucka, H. Samsonowicz, *Dzieje miast i mieszczaństwa w Polsce przedrozbiorowej*. Zakład Narodowy im. Ossolińskich Wydawnictwo, Wrocław–Warszawa–Kraków–Gdańsk–Łódź 1986, s. 50–56.

i kultury oraz ekonomii (pierwotnie pojęcie targu tożsamy było z pojęciem placu centralnego, na którym odbywała się wymiana handlowa<sup>3</sup>). Współcześnie układy lokacyjne o genezie średniowiecznej z centralnie położonymi placami rynkowymi wciąż często stanowią funkcjonalne centrum miast, co świadczy o niezwyklej trwałości tych charakterystycznych dla Europy założeń.

Z powodu wolniejszego, w porównaniu z ośrodkami wielkomiastowymi, rozwoju w małych miastach, struktury urbanistyczne podlegają tam zdecydowanie mniej gwałtownym przeobrażeniom, zarówno w sensie funkcjonalnym jak i w zakresie fizjonomii zabudowy<sup>4</sup>. Jak zauważa E. Przesmycka, w ostatnich latach największe przesunięcia nastąpiły w ramach organizacji handlu i rekreacji<sup>5</sup>. Samorządy w małych miastach decydują się na wyznaczenie odrębnych placów służących targom miejskim (w województwie łódzkim np. w Szadku, Zelowie, Pajęcznie), jednocześnie przekazując środki na poprawę estetyki rynków historycznych. Z kolei w miastach średnich i dużych funkcje targowiska przejmują galerie handlowe, stając się miejscem konsumpcji, jak i spędzania czasu wolnego<sup>6</sup>. Mamy więc do czynienia z utrzymaniem wymiaru tradycyjnej funkcji cotygodniowego handlu, jednak wyprowadzana jest ona z rynku do innych lokalizacji w przestrzeni miast. Jednocześnie część rynków historycznych zyskuje charakter reprezentacyjny, podnosi się ich estetyka, przez co występuje szansa na rozwój funkcji gastronomicznych lub turystycznych. W tym zakresie zauważyć trzeba, że obserwuje się także przypadki, w których gmina, mimo przeznaczenia znacznych środków finansowych, nie uzyskuje zadowalających efektów. Krytyce poddawane jest zwłaszcza przebudowywanie placów miejskich polegające wyłącznie na ich utwardzeniu<sup>7</sup> i dominacji funkcji transportowej<sup>8</sup>, co może prowadzić do unicestwienia kontaktów międzyludzkich, zarówno tych przypadkowych – między obcymi sobie osobami – jak i znajomościom wtórnych w stosunku do przestrzeni<sup>9</sup>. Odrębnym problemem obecnym w dyskursie naukowym jest podporządkowywanie centrów miast, z rynkami na czele instytucjom finansowym oraz drenowaniu

<sup>3</sup> M. Bogucka, Samszonowicz H., *Dzieje miast i mieszczaństwa...*, s. 37.

<sup>4</sup> D. Wantuch-Matala, *Przeobrażenia przestrzeni publicznej w małych miastach Europy Zachodniej*. „Przestrzeń i Forma” 2015, z. 2, s. 181.

<sup>5</sup> E. Przesmycka, *Serce współczesnego miasta*. „Czasopismo Techniczne. Architektura” 2008, t. 105, z. 4–A, s. 80.

<sup>6</sup> A. Pasiut, *Targowisko we współczesnym mieście – w poszukiwaniu formy*. „Przestrzeń i forma” 2017, nr 17, s. 449–450.

<sup>7</sup> A. Bernaciak, *Współczesne przemiany centrów miast w świetle wybranych doświadczeń amerykańskich i europejskich*. „Ruch prawniczy, ekonomiczny i socjologiczny” 2015, t. 77, z. 4, s. 273.

<sup>8</sup> A. Majewska, *Centrum miasta jako forum miejskiej aktywności – reaktywacja przestrzeni miejskiej*. „Przestrzeń i Forma” 2017, nr 29, s. 119–120.

<sup>9</sup> K. Bierwiazzonek, *Spoleczne znaczenie miejskich przestrzeni publicznych*. Wyd. Uniwersytetu Śląskiego, Katowice 2016, s. 70–71.

z tych przestrzeni funkcji handlowej przez centra handlowe<sup>10</sup>. Od początku lat 90. XX w. handel wielkopowierzchniowy w Polsce charakterystyczny był głównie dla dużych ośrodków miejskich, jednak współcześnie obecny jest już także w małych miastach oraz wsiach<sup>11</sup>.

W literaturze dotyczącej rynków miast polskich wyróżnić można kilka podejść metodycznych wychodzących z różnych dyscyplin naukowych. Liczne są prace archeologiczne, których celem jest zrozumienie przebiegu rozwoju rynków w średniowieczu, przy czym najbardziej rozwinięte są one w ramach badań nad krakowskim Starym Rynkiem<sup>12</sup>. Obecne są również badania koncentrujące się na placach i rynkach w zakresie ich kształtów, położenia względem układu urbanistycznego w ujęciu morfogenetycznym<sup>13</sup>. Rynki są także przedmiotem prac z zakresu architektury krajobrazu, przy czym autorzy odwołują się zarówno do teorii wnętrz krajobrazowych<sup>14</sup> jak i na przykład teorii struktury percepcowania krajobrazu K. Lynch<sup>15</sup>. Podejmowane są oprócz tego wątki współczesnych przemian przestrzeni rynkowej, w kontekście zmian w zabudowie<sup>16</sup>, jak i modyfikacji na placach rynkowych<sup>17</sup>. Z klasycznych pozycji dotyczących historycznych rynków w małych polskich miastach nieocenione są powojenne badania K. Wejcherta oraz H. Adamczewskiej-Wejchert dotyczące wieloaspektowej analizy – rozplanowania rynków, układów komunikacyjnych walorów estetycznych, czy wskazań co do

<sup>10</sup> A. Bernaciak, *Współczesne przemiany centrów...*, s. 272–275.

<sup>11</sup> M. Twardzik, *Rozwój nowoczesnego handlu w małych miastach i obszarach wiejskich w strefie zewnętrznej metropolii (przykład województwa śląskiego)*. „Studia Ekonomiczne. Zeszyty Naukowe Uniwersytetu Ekonomicznego w Katowicach” 2016, nr 279, s. 85–86.

<sup>12</sup> M. Wardas, E. Zaitz, M. Pawlikowski, *Rozpoznanie historycznych nawarstwień i podziemnej infrastruktury Krakowa, Kazimierza i ich przedmieść*, „Roczniki Geomatyki” 2007, t. 5, z. 8, s. 235–247; M. Wardas, J. Such, *Analiza zawartości metali ciężkich w nawarstwieńiach historycznych Krakowa i ich rola wskaźnikowa w badaniach archeologicznych*, „Geologia” 2009, t. 35, z. 1, s. 101–115.

<sup>13</sup> M. Kulesza, *Morfogeneza miast na obszarze Polski Środkowej w okresie przedrozbiorowym. Dawne województwa łęczyckie i sieradzkie*, Wyd. Uniwersytetu Łódzkiego, Łódź 2001.

<sup>14</sup> M. Siostrzewitowska, *Próba analizy urbanistycznej rynku małego miasta na przykładzie Kraśnika przy zastosowaniu teorii Kazimierza Wejcherta*, „Czasopismo techniczne. Architektura” 2010, R. 107, z. 6, s. 203–211.

<sup>15</sup> R. Graczyk, *Identyfikacyjna funkcja dominanty architektonicznej w strukturze małego miasta*, Wyd. Politechniki Poznańskiej, Poznań 2015.

<sup>16</sup> J. Kucharzewska, *Współczesne inwestycje w relacji z zabytkowymi układami przestrzennymi na przykładzie bydgoskiego rynku i toruńskich jordanek*, „Biuletyn KPZK PAN” 2012, nr 249, s. 115–133.

<sup>17</sup> M. Gargała, L. Lichołai, *Kierunki przekształceń rynków małych miast Podkarpacia wynikające z nowych trendów gospodarowania przestrzenią*, „Problemy Ekologii Krajobrazu” 2014, t. 37, s. 59–69.

rozwoju rynków<sup>18</sup>. Współcześnie kompleksowych ocen wybranych rynków podjęli się T. Jastrząb<sup>19</sup>, a także B. Czarnecki<sup>20</sup>. Pierwszy z nich podjął studia teoretyczne oraz badania wybranych rynków, czerpiąc z dużej mierze z dorobku Wejcherta (analiza urbanistyczna oraz ujęcie rynków jako wnętrz krajobrazowych), drugi zaś przygotował publikacje dotyczące funkcji i stanu zagospodarowania rynków w małych miastach Białostocczyzny.

## DEFINICJE I METODA BADANIA

Jedną z bardziej zwięzłych definicji **rynku** stanowi, że jest to *główny plac miejski obudowany kamienicami*<sup>21</sup>. Podobną definicję podaje „Słownik Języka Polskiego”: *plac w centrum miasta, wokół którego znajdują się budynki, a w środku często ratusz*<sup>22</sup>. Odwołująca się do historycznych ujęć, definicja zawarta w „Słowniku Terminologii Sztuk Pięknych” wskazuje że rynek to *główny, wielofunkcyjny plac miasta, historycznie przeznaczony na miejsce handlu i siedzibę władz komunalnych; jednocześnie węzeł komunikacyjny*, natomiast budynkami powiązanymi z nim są *ratusz (w pierzei lub pośrodku placu), budynki handlowe (kramy), sukiennice (zwykle pośrodku placu), budynki obsługujące handel: wagi, magazyny*<sup>23</sup>. Podkreślone są w tej definicji przede wszystkim historyczne funkcje administracyjne oraz handlowe, wraz z ich (często nieistniejącymi) reprezentacjami fizycznymi w przestrzeni rynków.

Pomocniczo można odwołać się również do definicji **placu** jako pojęcia szerszego względem rynku: *plac to wolna przestrzeń w mieście, związana najczęściej z ważnymi ulicami i ujęta w obudowę architektoniczną, rzadziej ograniczona ścianą zieleni lub otwarta na krajobraz*<sup>24</sup>. Podobnie plac definiowany jest w „Leksykonie urbanistyki i planowania przestrzennego”, jako *obszerna powierzchnia niezabudowana i niezadrzewiona, otoczona zwykle zabudową, ogrodzeniem, zielenią, uskokiem terenu lub ograniczona budynkami powiązanymi z nią kompozycją przestrzenną*. Wyodrębnienie placu odbywa się zazwyczaj w ramach

<sup>18</sup> K. Wejchert, *Miasteczko polskie jako zagadnienie urbanistyczne*, Wydawnictwo Ministerstwa Odbudowy, nr 8, Warszawa, 1947; H. Adamczewska-Wejchert, K. Wejchert, *Małe miasta. Problemy urbanistyczne stale aktualne*, Wyd. Arkady, Warszawa, 1986.

<sup>19</sup> T. Jastrząb, *Place i rynki jako zagadnienie urbanistyczne*, Wyd. Politechniki Poznańskiej, Poznań 2002.

<sup>20</sup> B. Czarnecki, *Plac rynkowy współczesnego małego miasta w Polsce na przykładzie Białostocczyzny*, Wyd. Wyższej Szkoły Finansów i Zarządzania w Białymstoku, Białystok 2003.

<sup>21</sup> P. Saterus, *Leksykon urbanistyki i planowania przestrzennego*, Wyd. BEL Studio, Warszawa 2013, s. 448.

<sup>22</sup> <https://sjp.pl/rynek> [dostęp: 30.04.2019].

<sup>23</sup> Kozakiewicz (red.), *Słownik terminologiczny sztuk pięknych*, hasło: rynek, Wyd. Naukowe PWN, Warszawa 2003.

<sup>24</sup> Kozakiewicz (red.), *Słownik terminologiczny...*, hasło: plac.

rozwoju pierzei ulic, czyli frontów kamienic w zwartej zabudowie, charakterystycznej dla obszarów śródmiejskich<sup>25</sup>. Wariant placu rynkowego wyróżniać się więc będzie większą reprezentacyjnością założenia oraz, zgodnie z definicjami rynku, podkreśleniem aspektu nawarstwień historycznych oraz odrębności i wagi rozwijających się tam funkcji. Syntetyzując, w badaniu przyjmuje się, że **plac rynkowy** to przestrzeń w mieście, powstała historycznie jako centralne miejsce spełniające funkcję handlową, administracyjną, reprezentacyjną i społeczną, która wyodrębniona jest za pomocą pierzei tworzących linie zabudowy.

Dodatkowo przyjmuje się, że **plac rynkowy** składa się z dwóch składowych:

- **plyty rynku** stanowiącej powierzchnię wraz z naniesieniami znajdującą się wewnątrz układu dróg kołowych;
- **ciągów pieszo-jezdnych** – jezdni dróg publicznych wraz z chodnikami przy granicach obrysu placu rynkowego wraz z towarzyszącą infrastrukturą.

Podobny podział przyjęli badacze rzeszowscy analizujący rynki na Podkarpaciu. Oddzielili oni w analizie tereny „ciągów komunikacyjnych” od *nawierzchni płyt rynkowych*<sup>26</sup>. Celem takiego rozróżnienia jest, z jednej strony możliwość autonomicznego potraktowania części składowych i wyznaczenie ich cech dystynktywnych, z drugiej zaś możliwość odniesienia do siebie tych przestrzeni.

W celu zebrania materiałów i danych koniecznych do realizacji badania 15 marca 2018 r. przeprowadzono inwentaryzację urbanistyczną. Wzięto pod uwagę funkcje poszczególnych fragmentów placu rynkowego wraz z powiązaniem z nim zagospodarowaniem. Przy tworzeniu map i schematów autor posłużył się programem AutoCad Civil 3D.

Celem badania jest charakterystyka placu rynkowego w Szadku pod względem morfologicznym oraz w zakresie sposobu użytkowania terenu. Analiza ta obejmuje więc funkcje oraz fizyczne cechy wykorzystania płyty rynku wraz z formami małej architektury<sup>27</sup>. Wykorzystując to ujęcie, w ramach badania skupiono się na aspekcie morfologiczno-przestrzennym (wielkość, podział terenu, formy małej architektury) oraz eksploatacyjnym (wykorzystanie terenu i jego wartość historyczna).

---

<sup>25</sup> P. Lorens, *Tkanka miejska*, [w:] P. Lorens, J. Martyniuk-Pęczek (red.), *Wprowadzenie do projektowania urbanistycznego*, Akapit–DTP, Gdańsk 2014, s. 25.

<sup>26</sup> M. Gargała, L. Lichołai, M. Pisarek, *Kierunki przekształceń rynków w małych miast Podkarpacia wynikające z nowych trendów gospodarowania przestrzenią*, „Problemy Ekologii Krajozbrazu” 2014, t. 37, s. 62.

<sup>27</sup> A. Suliborski, *Funkcje miast*, [w:] S. Liszewski (red.), *Geografia urbanistyczna*, Wyd. Uniwersytetu Łódzkiego, Łódź 2001, s. 275.

## PLAC RYNKOWY W SZADKU – RYS HISTORYCZNY

Szadek jest przykładem miasta lokowanego na surowym korzeniu (*in crude radica*) na bazie przedlokacyjnej wsi<sup>28</sup>. Miasto lokacyjne, z centralnie usytuowanym rynkiem zostało rozplanowane około kilometra na północ od Starego Szadku, w zakolu rzeki Pichny<sup>29</sup>. Podobnie jak w wielu innych miastach Polski Środkowej placowi centralnemu w Szadku towarzyszy regularny układ szachownicowy dróg. Z każdego narożnika wybiegały po dwie ulice (ryc. 1).

Najważniejsze dla struktury sieci drogowej była wychodząca z południowego wschodniego narożnika placu droga prowadząca do Piotrkowa oraz ulica wybiegająca z północnego wschodu narożnika w kierunku Warszawy. Dogodne położenie transportowe pozwoliło na rozwój handlu i lokalnego rzemiosła. Już w latach 30. XV w. na szadzkowskim placu centralnym wzniesiono drewniany ratusz, który przetrwał do XVII w.<sup>30</sup> Stanowił on miejsce obrad dla sądów radzieckich oraz ławniczych<sup>31</sup>.



Ryc. 1. Rynek wraz z przyległymi blokami urbanistycznymi, plan z 1824 r.

Źródło: *Plan Miasta Powiatowego Szadek w Obwodzie Sieradzkim w Guberni Kaliskiej*, Archiwum Główne Akt Dawnych w Warszawie, Zbiór Kartograficzny, sygn. 323–26



Ryc. 2. Centralny fragment miasta z planu Deutsche Heereskarte, Arkusz Schadeck z 1944 r.

Źródło: Wydziałowe Archiwum Kartograficzne, Wydział Nauk Geograficznych, Uniwersytetu im. Adama Mickiewicza w Poznaniu, Zasób kartograficzny, sygn. 323–26, <http://igrek.amzp.pl/details.php?id=6911> [dostęp: 25.04.2019]

<sup>28</sup> M. Kulesza, *Morfogeneza miast...*, s. 130.

<sup>29</sup> T. Marszał, *Szadek. Monografia Miasta*. Zarząd Miasta i Gminy Szadek, Szadek 1995, s. 40.

<sup>30</sup> M. Kulesza, *Rozwój przestrzenny i współczesna struktura morfogenetyczna Szadku*, „Biuletyn Szadkowski” 2003, t. 3, s. 58–59.

<sup>31</sup> A. Bartoszewicz, *Późnośredniowieczny Szadek i jego mieszkańcy w świetle zapisek z najstarszej księgi miejskiej*, „Biuletyn Szadkowski” 2006, t. 6, s. 122.



Na mapach niemieckich przedstawiających stan sprzed II wojny światowej w centrum placu symbolicznie oznaczono już jedynie kapliczkę św. Wawrzyńca (ryc. 2). Niestety została ona wyburzona w czasie wojny<sup>32</sup>. Zniszczeniom wojennym nie uległa za to zabudowa przyrynkowa. Istotne zmiany w tej materii zaszły dopiero w latach 70., kiedy to władze miejskie podjęły decyzję o wyburzeniu czterech domów przyrynkowej zabudowy<sup>33</sup>, przez co od strony północnej utworzony został plac przyrynkowy.

Długość i szerokość obrysu placu miasta lokacyjnego wyznaczano poprzez odmierzenie krotności szerokości parceli, która wynikała z kolei prawdopodobnie z jednostki modułowej prętu (4,7 m). W przypadku Szadku pierwotna wielkość placu rynkowego wynosiła 25 x 15 prętów, czyli około 120 x 75 m<sup>34</sup>. Zasadnicza zmiana wielkości szadkowskiego placu rynkowego była związana z prawdopodobnie ze skróceniem placu o cały wschodni blok urbanistyczny w XVI w.<sup>35</sup>

## WYMIARY I ORIENTACJA PLACU RYNKOWEGO W SZADKU

Współcześnie wymiary placu rynkowego w Szadku to około 80 na 100 m, co przekłada się na powierzchnię 0,8 ha (tab. 1). Powierzchnia ta jest więc niewielka w porównaniu do wartości średniej powierzchni placów rynkowych dla miast w województwie łódzkim do 10 tys. mieszkańców, która jest blisko dwukrotnie wyższa – około 1,5 ha<sup>36</sup>. Plac rynku w Szadku ma kształt zbliżony do kwadratu, lekko wydłużony na osi równoleżnikowej. Główna oś rynku odchylona jest lewoskrętnie od osi północ–południe o 71°. Posiłkując się klasyfikacją orientacji rynków K. Wejcherta Szadek przyporządkować trzeba więc typowi I, w którym główna oś rynku jest w przybliżeniu „na godzinie 10”<sup>37</sup>.

Tablica 1. Podstawowe parametry wielkości rynku w Szadku

Powierzchnia placu rynkowego [ha]	Wymiary [m]	Proporcja boków	Udział powierzchni płyty rynku w powierzchni całego placu [%]	Stosunek powierzchni płyty rynku do układu komunikacyjnego
0,8	80 x 190	1:1,25	42	1:1,36

Źródło: opracowanie własne

<sup>32</sup> S. Kowara, *Zmiany zagospodarowania w Szadku w drugiej połowie XX w.*, „Biuletyn Szadkowski” 2012, t. 12, s. 36 (23–40).

<sup>33</sup> Tamże, s. 33–34.

<sup>34</sup> Tamże, s. 24.

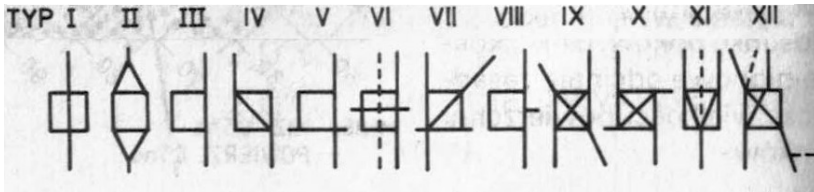
<sup>35</sup> M. Kulesza, *Rozwój przestrzenny...*, s. 59.

<sup>36</sup> S. Kowara, *Zmiany zagospodarowania...*, s. 27.

<sup>37</sup> H. Adamczewska-Wejchert, K. Wejchert, *Małe miasta. Problemy...*, s. 26.

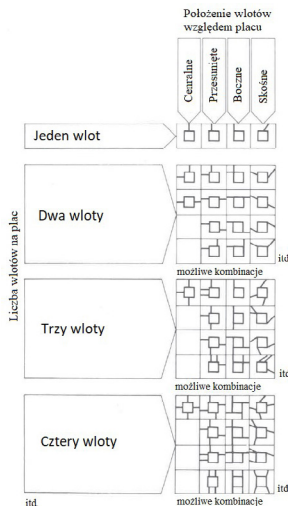
## CIĄGI PIESZO-JEZDNE

Układ komunikacyjny zajmuje w Szadku blisko 60% całej powierzchni rynku. W ramach układu jezdni wewnątrz placu ruch kołowy odbywa się jednokierunkowo (patrzac w rzucie z góry przeciwnie do wskazówek zegara). Przez rynek przebiegają dwie drogi wojewódzkie. Pierwsza z nich (DW 473) łączy Piotrków Trybunalski z Kołem. W pobliżu placu biegnie ona od ul. Uniejowskiej, fragmentem Warszawskiej, wbiega na rynek od północnego-wschodu, okrąża plac i wybiega na ul. Piotrkowską. Druga droga kategorii wojewódzkiej (DW 710) przebiega z Łodzi do Błaszek. Jej wlot na plac rynkowy w Szadku również odbywa się od ul. Warszawskiej, natomiast wylot realizowany jest zgodnie z przebiegiem ul. Sieradzkiej.



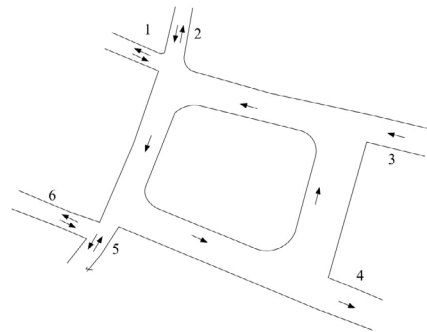
Ryc. 3. Typy układów komunikacyjnych rynków miasteczek polskich wg K. Wejcherta

Źródło: H. Adamczewska-Wejchert, K. Wejchert, *Małe miasta. Problemy...*, s. 26



Ryc. 4. Typy wlotów ulic na place według R. Kriera

Źródło: R. Krier, *Urban Space*, Academy Editions, 1991, s. 23



Ryc. 5. Wloty na rynek w Szadku wraz z układem organizacji ruchu

Źródło: opracowanie własne



W klasyfikacji Kriera (ryc. 4) identyfikować trzeba układ dróg na rynku w Szadku jako sześciowlotowy z ich bocznym położeniem wlotów, z wyjątkiem ul. Sieradzkiej, gdzie funkcjonuje wlot skośny (nr 5, ryc. 5). Z kolei w ramach typologii układów komunikacyjnych rynków miasteczek polskich Wejcherta układ szadkowskiego rynku posiada cechy wspólne z typem IX i X (ryc. 3). W obu typach mamy do czynienia z czterema wlotami, podczas gdy rynek w Szadku ma ich sześć. W typie X zgodny w większości zgodny jest szachownicowy układ ulic, jednak częściowo różny jest ich kierunek względem wierzchołków placu. Ponadto, w porównaniu do typu IX na badanym rynku skośny wlot występuje tylko od południowego-zachodu (ul. Sieradzka).

Formami użytkowania terenu, które występują w układzie komunikacyjnym badanego placu są chodniki tworzące ciągi piesze przy pierzejach rynku, jezdnie oraz miejsca parkingowe. Chodniki zajmują blisko 40% powierzchni układu komunikacyjnego. Wraz z przebudową rynku w 2013 r. wymieniono nawierzchnię chodnika przy wschodniej pierzei na kostkę brukową<sup>38</sup>. Stan wizualny chodników z kostki brukowej wzdłuż północnej i południowej pierzei uznać trzeba za dobry, zaś chodnik po zachodniej stronie rynku, wykonany z płyt betonowych, jako średni (lekkie ubytki i nierówność nawierzchni, niższa estetyka). Władze gminy, w ramach pozyskanych środków europejskich zakupiły także nowe elementy małej architektury. Wzdłuż pierzei usytuowano sześć stylizowanych koszy na śmieci (fot. 2) oraz stojak rowerowy (fot. 1). Funkcja parkingowa realizowana jest wzdłuż jezdni, w południowej części placu (około 8 miejsc parkingowych).



Fot. 1. Widok na wschodnią pierzeję w rynku w Szadku

Źródło: fotografia własna, styczeń 2019



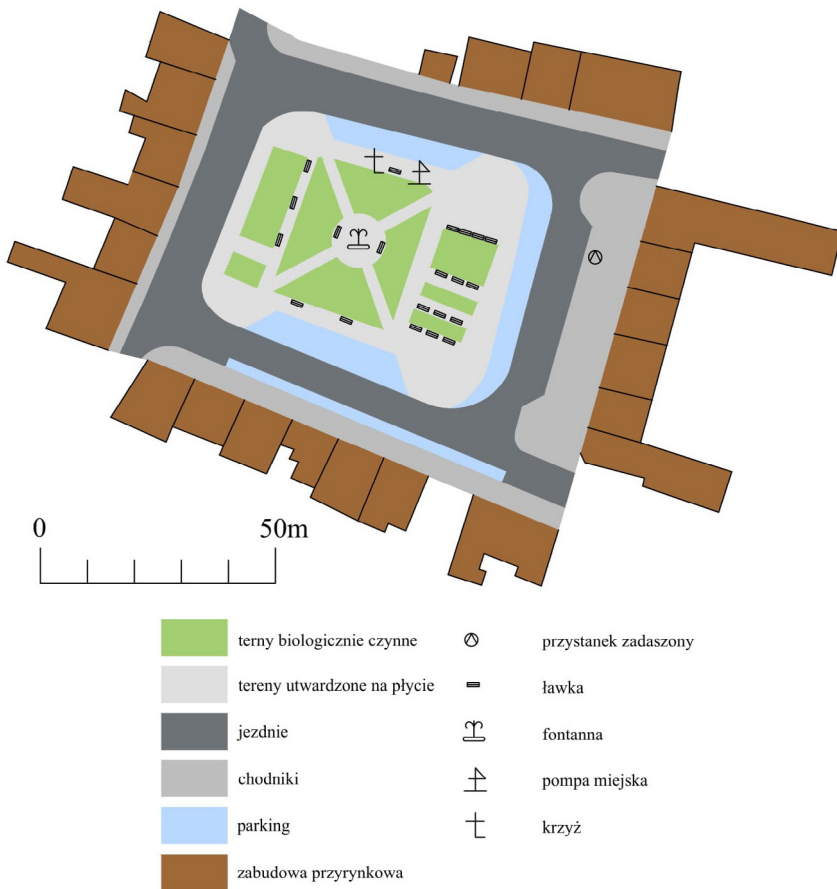
Fot. 2. Chodnik przy zachodniej krawędzi rynku w Szadku

Źródło: fotografia własna, styczeń 2019

<sup>38</sup> <http://www.nasze.fm/news,16828> [dostęp: 28.04.2019].

## PŁYTA RYNKU

Płyta rynku zajmuje blisko 3000 m<sup>2</sup>, co stanowi 38% placu rynkowego. Połowa powierzchni placu utwardzona kostką brukową, zaś 28% stanowią tereny biologicznie czynne. W ramach modernizacji w 2013 r. odnowiono całość tych powierzchni. Pozostałą część płyty zagospodarowano jako około 20 miejsc parkingowych, wydzielonych w formie trzech zatoczek, które są wyasfaltowane na poziomie jezdni (ryc. 6).



Ryc. 6. Zróżnicowanie funkcji na placu rynkowym w Szadku

Źródło: opracowanie własne

Układ kompozycyjny części rekreacyjnej płyty rynku ma charakter koncentryczny (ryc. 6). Centrum stanowi bezniecka fontanna w formie ułożonych kamieni polnych (fot. 3). Wyprowadzone są od niej ścieżki ku narożnikom płyty rynku. W zachodniej części płyty zaprojektowano nasadzenia w formie rabat kwiatowych oraz krzewów, zaś po zachodniej stronie dominuje zieleń wysoka.

W zakresie małej architektury wspomnieć trzeba o pompie miejskiej (fot. 4), która została odnowiona w czasie wspomnianego już remontu, a której tradycje na szadzkowskim rynku sięgają końca pierwszej wojny światowej<sup>39</sup>. Kolejnym znaczącym obiektem jest umiejscowiona kilka metrów od pompy miejskiej jest krzyż (fot. 5), podkreślający rangę rynku jako miejsca szczególnego. W wyniku jego oddziaływania miesza się na rynku sfera *sacrum* oraz *profanum*<sup>40</sup>, stanowiąc niejako symboliczny łącznik z usytuowanym blok urbanistyczny dalej kościołem farnym. W zakresie standardowego wyposażenia w meble miejskie na płycie rynku zainstalowano 21 ławek, 6 stylizowanych koszy na śmieci oraz jeden stojak na rowery.



Fot. 3. Fontanna w centrum szadzkowskiego rynku

Źródło: fotografia własna, styczeń 2019



Fot. 4. Pompa miejska na rynku w Szadku

Źródło: fotografia własna, styczeń 2019

<sup>39</sup> M. Marszał, *Pompa – element małej architektury rynku szadzkowskiego (rys historyczny)*, „Biuletyn Szadkowski” 2006, t. 6, s. 153.

<sup>40</sup> D. Chylińska, G. Kosmala, *Sakralizacja przestrzeni wobec współczesności*, „Prace Komisji Krajoznawstwa Kulturowego” 2012, nr 17 *Sacrum w krajoznawstwie*, s. 53.



Fot. 5. Krzyż na rynku w Szadku  
Źródło: fotografia własna, styczeń 2019

## PODSUMOWANIE

Historyczny rynek wciąż stanowi centrum układu miejskiego Szadku. Jest to rynek stosunkowo mały, którego główna oś jest znacznie odchyłona od osi północ – południe. Sześciokątowy plac rynkowy w formie zbliżonej do kwadratu można relatywnie łatwo przyporządkować do istniejących klasyfikacji. Pewne odchylenia wobec nich uwarunkowane są głównie historycznym rozplanowaniem względem rzeki Pichny oraz ukształtowanych traktów handlowych.

Po odnowieniu rynku w 2013 r. podwyższyła się zwłaszcza jakość płyty rynku. W mniejszym stopniu odnowiono elementy zagospodarowania układu jezdni oraz przypierzejowych ciągów pieszych. Proporcje przestrzeni zarezerwowane dla pieszych i transportu kołowego są zbliżone. Współczesny sposób zagospodarowania świadczy więc, z jednej strony o reprezentacyjnej i rekreacyjnej funkcji placu rynkowego, z drugiej zaś wskazuje na rynek jako węzeł, zarówno w ujęciu transportowym – w postaci znacznego udziału powierzchni układu jezdni i parkingów, jak i krajobrazowym – obecne są znaki orientacji w terenie w postaci samego układu koncentrycznego oraz pojedynczych obiektów wyróżniających się pod względem formy, estetyki lub tradycyjnej funkcji.

## Bibliografia

### Archiwalne materiały kartograficzne

Archiwum Główne Akt Dawnych w Warszawie, Zbiór Kartograficzny, sygn. 323–26, *Plan Miasta Powiatowego Szadek w Obwodzie Sieradzkim w Guberni Kaliskiej z 1824 r.*

Wydziałowe Archiwum Kartograficzne, Wydział Nauk Geograficznych, Uniwersytetu im. Adama Mickiewicza w Poznaniu, Zasób kartograficzny, *Centralny fragment miasta z planu Deutsche Heereskarte, Arkusz Schadeck z 1944 r.*, <http://igrek.amzp.pl/details.php?id=6911> [dostęp: 25.04.2019].

### Opracowania

Adamczewska-Wejchert H., Wejchert K., *Małe miasta. Problemy urbanistyczne stale aktualne*, Wyd. Arkady, Warszawa 1986.

Bartoszewicz A., *Późnośredniowieczny Szadek i jego mieszkańcy w świetle zapisek z najstarszej księgi miejskiej*, „Biuletyn Szadkowski” 2006, t. 6, s. 111–126.

Bernaciak A., *Współczesne przemiany centrów miast w świetle wybranych doświadczeń amerykańskich i europejskich*, „Ruch prawniczy, ekonomiczny i socjologiczny” 2015, t. 77, z. 4, s. 265–275.

Bierwiaczonek K., *Społeczne znaczenie miejskich przestrzeni publicznych*, Wyd. Uniwersytetu Śląskiego, Katowice 2016.

Bogucka M., Samsonowicz H., *Dzieje miast i mieszczaństwa w Polsce przedrozbiorowej*, Zakład Narodowy im. Ossolińskich Wydawnictwo, Wrocław–Warszawa–Kraków–Gdańsk–Łódź, 1986.

Chylińska D., Kosmala G., *Sakralizacja przestrzeni wobec współczesności*, „Prace Komisji Krajobrazu Kulturowego” 2012, nr 17 *Sacrum w krajobrazie*, s. 47–68.

Czarnecki B., *Plac rynkowy współczesnego małego miasta w Polsce na przykładzie Białostoczczyzny*, Wyd. Wyższej Szkoły Finansów i Zarządzania w Białymstoku, Białystok 2003.

Davies N., *Boże Igrzysko*, Wyd. Znak, Kraków 2010.

Gargała M., Lichołai L., *Kierunki przekształceń rynków małych miast Podkarpacia wynikające z nowych trendów gospodarowania przestrzenią*, „Problemy Ekologii Krajobrazu” 2014, t. XXXVII *Wybrane zagadnienia z problematyki gospodarowania przestrzenią*, s. 59–69.

Graczyk R., *Identyfikacyjna funkcja dominanty architektonicznej w strukturze małego miasta*, Wyd. Politechniki Poznańskiej, Poznań 2015.

Jastrząb T., *Place i rynki jako zagadnienie urbanistyczne*, Wyd. Politechniki Poznańskiej, Poznań 2002.

Kowara S., *Zmiany zagospodarowania w Szadku w drugiej połowie XX w.*, „Biuletyn Szadkowski” 2012, t. 12, s. 23–40.



- Kozakiewicz (red.), *Słownik terminologiczny sztuk pięknych*, hasło: rynek, Wyd. Naukowe PWN, Warszawa 2003.
- Krier R., *Urban Space*, Academy Editions, 1991.
- Kucharzewska J., *Współczesne inwestycje w relacji z zabytkowymi układami przestrzennymi na przykładzie bydgoskiego rynku i toruńskich jordanek*. „Biuletyn KPZK PAN” 2012, nr 249, s. 115–133.
- Kulesza M., *Morfogeneza miast na obszarze Polski Środkowej w okresie przedzobrowym. Dawne województwa łęczyckie i sieradzkie*, Wyd. Uniwersytetu Łódzkiego, Łódź 2001.
- Kulesza M., *Rozwój przestrzenny i współczesna struktura morfogenetyczna Szadku*, „Biuletyn Szadkowski” 2003, t. 3, s. 55–71.
- Lorens P., *Tkanka miejska*, [w:] P. Lorens, J. Martyniuk-Pęczek (red.), *Wprowadzenie do projektowania urbanistycznego*, Akapit–DTP, Gdańsk 2014, s. 24–41.
- Majewska A., *Centrum miasta jako forum miejskiej aktywności – reaktywacja przestrzeni miejskiej*, „Przestrzeń i Forma” 2017, nr 29, s. 109–120.
- Marszał T., *Pompa – element małej architektury rynku szadkowskiego (rys historyczny)*, „Biuletyn Szadkowski” 2006, t. 6, s. 153–159.
- Marszał T., *Szadek. Monografia Miasta*, Zarząd Miasta i Gminy Szadek, Szadek 1995.
- Pasiut A., *Targowisko we współczesnym mieście – w poszukiwaniu formy*, „Przestrzeń i forma” 2017, nr 17, s. 445–456.
- Przesmycka E., *Serce współczesnego miasta*, „Czasopismo Techniczne. Architektura” 2008, t. 105, z. 4–A, s. 77–87.
- Saterus P., *Leksykon urbanistyki i planowania przestrzennego*, Wyd. BEL Studio, Warszawa 2013.
- Siestrzewitowska M., *Próba analizy urbanistycznej rynku małego miasta na przykładzie Kraśnika przy zastosowaniu teorii Kazimierza Wejcherta*, „Czasopismo techniczne. Architektura” 2010, R. 107, z. 6, s. 203–211.
- Suliborski A., *Funkcje miast*, [w:] S. Liszewski (red.), *Geografia urbanistyczna*, Wyd. Uniwersytetu Łódzkiego, Łódź 2001, s. 235–275.
- Twardzik M., *Rozwój nowoczesnego handlu w małych miastach i obszarach wiejskich w strefie zewnętrznej metropolii (przykład województwa śląskiego)*, „Studia Ekonomiczne. Zeszyty Naukowe Uniwersytetu Ekonomicznego w Katowicach” 2016, nr 279, s. 85–96.
- Wantuch-Matala D., *Przeobrażenia przestrzeni publicznej w małych miastach Europy Zachodniej*, „Przestrzeń i Forma” 2015, z. 2, s. 179–190.
- Wardas M., Such J., *Analiza zawartości metali ciężkich w nawarstwieniach historycznych Krakowa i ich rola wskaźnikowa w badaniach archeologicznych*, „Geologia” 2009, t. 35, z. 1, s. 101–115.
- Wardas M., Zaitz E., Pawlikowski M., *Rozpoznanie historycznych nawarstwień i podziemnej infrastruktury Krakowa, Kazimierza i ich przedmieść*, „Roczniki Geomatyki” 2007, t. 5, z. 8, s. 235–247.



---

Wejchert K., *Miasteczko polskie jako zagadnienie urbanistyczne*, Wydawnictwo Ministerstwa Odbudowy, nr 8, Warszawa 1947.

### **Źródła internetowe**

<http://www.nasze.fm/news,16828> [dostęp: 28.04.2019].

<https://sjp.pl/rynek> [dostęp: 30.04.2019].

[Artykuł wpłynął: maj 2019; akceptacja: lipiec 2019]

## THE FUNCTIONAL STRUCTURE OF TOWN SQUARE IN SZADEK

### **Summary**

The market square as an open space in historic city was crucial throughout the ages for the socio-economic development of towns. After political transformation in Poland in 1989 town squares lost their market function. Currently can be observed investments in enhancement of the representational function and green spaces. At the same time, local governments in some cities favour cars and road transport even in little squares (at the expense of quiet rest). The aim of the article is to characterize the space of the town square in Szadek, including a morphological analysis and functional approach.

**Keywords:** town square, market square, square, historic city, Szadek