

## SZADEK NA STAREJ FOTOGRAFII

### KOŚCIÓŁ PW. WNEBOWZIĘCIA NAJŚWIĘTSZEJ MARYI PANNY I ŚW. JAKUBA APOSTOŁA W SZADKU I JEGO PARAFIANIE

zebrał i opracował – Jarosław Stulczewski

Parafia w Szadku została erygowana w XII w. Obecny kościół w stylu gotyckim, murowany, trzynawowy, halowy zbudowany został w 1331 r., konsekrowany w 1335 r. pw. Wniebowzięcia Najświętszej Maryi Panny i św. Jakuba Apostoła przez abpa Janisława. Wielokrotnie odnawiany i restaurowany. Świątynię rozbudowano w XV i XVI w., a także w 1868 r. i w 1905 r. (dobudowano kruchty).

Obok kościoła wznosi się dzwonnica o charakterze obronnej baszty z wąskimi otworami strzelniczymi z XIV–XV w. Zbudowana na rzucie kwadratu, murowana z cegły gotyckiej o układzie polskiej.

W 1967 r. kościół i dzwonnica zostały wpisane na listę zabytków Narodowego Instytutu Dziedzictwa i należą do najciekawszych i najlepiej zachowanych zabytków sztuki gotyckiej na terenie województwa łódzkiego.

Prezentowane fotografie pochodzą ze zbiorów Wojewódzkiego Urzędu Ochrony Zabytków w Łodzi Delegatura w Sieradzu (21), szkolnej Izby Pamięci w Szadku (3), Elżbiety Adamowicz (4), Jana Nowaka (3), Mariana Łazuchewicza (2), Krystyny Szymańskiej (1), Janiny Lipińskiej (1), ks. kan. Władysława Łabiaka (1), Beaty Mrówczyńskiej-Ustyniak (1), Janiny Student (1) i Jarosława Stulczewskiego (6).



Fot. 1. Kościół parafialny pw. Wniebowzięcia Najświętszej Maryi Panny i św. Jakuba Apostoła w Szadku przedstawiony na rycinie w XIX w.

Źródło: „Tygodnik Ilustrowany”, nr 57, 30.01.1869, s. 1



Fot. 2. Elewacja frontowa kościoła parafialnego pw. Wniebowzięcia Najświętszej Maryi Panny i św. Jakuba Apostoła w Szadku, ok. 1910

Źródło: ze zbiorów Wojewódzkiego Urzędu Ochrony Zabytków w Łodzi Delegatura w Sieradzu



Fot. 3. Elewacja północna kościoła parafialnego pw. Wniebowzięcia Najświętszej Maryi Panny i św. Jakuba Apostoła w Szadku, ok. 1911

Źródło: ze zbiorów Wojewódzkiego Urzędu Ochrony Zabytków w Łodzi Delegatura w Sieradzu



Fot. 4. Kościół parafialny pw. Wniebowzięcia Najświętszej Maryi Panny i św. Jakuba Apostoła w Szadku – widok od strony południowej, ok. 1911

Źródło: ze zbiorów Wojewódzkiego Urzędu Ochrony Zabytków w Łodzi Delegatura w Sieradzu



Fot. 5. Strona południowa kościoła parafialnego pw. Wniebowzięcia Najświętszej Maryi Panny i św. Jakuba Apostoła w Szadku, ok. 1911

Źródło: ze zbiorów Wojewódzkiego Urzędu Ochrony Zabytków w Łodzi Delegatura w Sieradzu



Fot. 6. Kościół parafialny pw. Wniebowzięcia Najświętszej Maryi Panny i św. Jakuba Apostoła w Szadku – widok od strony absydy, ok. 1911

Źródło: ze zbiorów Wojewódzkiego Urzędu Ochrony Zabytków w Łodzi Delegatura w Sieradzu



Fot. 7. Kościół parafialny pw. Wniebowzięcia Najświętszej Maryi Panny i św. Jakuba Apostoła w Szadku – widok od strony północnej, ok. 1911

Źródło: ze zbiorów Wojewódzkiego Urzędu Ochrony Zabytków w Łodzi Delegatura w Sieradzu



Fot. 8. Widok od strony północnej na fragment dzwonnicy przy kościele parafialnym pw. Wniebowzięcia Najświętszej Maryi Panny i św. Jakuba Apostoła w Szadku, ok. 1911

Źródło: ze zbiorów Wojewódzkiego Urzędu Ochrony Zabytków w Łodzi Delegatura w Sieradzu



Fot. 9. Dzwonnica i cmentarz przykościelny parafii pw. Wniebowzięcia Najświętszej Maryi Panny i św. Jakuba Apostoła w Szadku, ok. 1911

Źródło: ze zbiorów Wojewódzkiego Urzędu Ochrony Zabytków w Łodzi Delegatura w Sieradzu



Fot. 10. Figura Niepokalanej Maryi Panny na terenie kościoła parafialnego pw. Wniebowzięcia Najświętszej Maryi Panny i św. Jakuba Apostoła w Szadku, ufundowana w 1904 r. przez parafian na pamiątkę 50–lecia ogłoszenia dogmatu o Niepokalanym Poczęciu Najświętszej Maryi Panny, ok. 1913

Źródło: ze zbiorów Jana Nowaka



Fot. 11. Dzwonnica parafii pw. Wniebowzięcia Najświętszej Maryi Panny i św. Jakuba Apostoła w Szadku, ok. 1913

Źródło: ze zbiorów Jarosława Stulczewskiego



Fot. 12. Administratorzy (proboszczowie) parafii pw. Wniebowzięcia Najświętszej Maryi Panny i św. Jakuba Apostoła w Szadku.

Od lewej w pierwszym rzędzie: ks. Zygmunt Jabłkowski, ks. Stanisław Mirecki, ks. Jan Stanisław Żak, w drugim rzędzie: ks. Edward Lidtke,

ks. Prosper Bukiewicz, ks. Antoni Orchowski

Źródło: ze zbiorów Mariana Łazuchiewicza



Fot. 13. Chór Kościelny przy parafii pw. Wniebowzięcia Najświętszej Maryi Panny i św. Jakuba Apostoła w Szadku, 15.10.1917

Od lewej w pierwszym rzędzie siedzą: Niedźwiedzki, Janina Jankowska (z męża Niedźwiedzka), Jan Niedźwiedzki, Marianna Jankowska, Zygmunt Szymański

W drugim rzędzie siedzą od lewej: trzeci ks. proboszcz Stanisław Mirecki, szóstka Maria Niedźwiedzka (z męża Piestrzyńska, siostra Jana Niedźwiedzkiego)

W trzecim rzędzie stoją od lewej: pierwsza Marianna Dzikowska, druga Marianna Łazuchiewicz (z męża Piestrzyńska), trzecia Klementyna Bujnowicz (z męża Łazuchiewicz), czwarta Łazuchiewicz (?), piąta Maria Adamkiewicz (z męża Rudecka), siódma Teodozja Bujnowicz, dziewiąty Jan Wicherek. W czwartym rzędzie stoją od lewej: drugi Kazimierz Piestrzyński, trzeci Józef Łazuchiewicz, czwarty Henryk Rudecki, piąty Cichorski, szósty Czesław Rudecki

Źródło: ze zbiorów Krystyny Szymańskiej





Fot. 14. Ks. Muzalon – wikariusz parafii pw. Wniebowzięcia Najświętszej Maryi Panny i św. Jakuba Apostoła w Szadku  
Źródło: ze zbiorów Elżbiety Adamowicz



Fot. 15. Uczniowie miejscowej szkoły powszechnej wraz z nauczycielem (kierownikiem) Karoliną Listowską na terenie przy kościele parafialnym pw. Wniebowzięcia Najświętszej Maryi Panny i św. Jakuba Apostoła w Szadku, lata 20. XX w.  
Źródło: ze zbiorów Elżbiety Adamowicz



Fot. 16. Wnętrze kościoła parafialnego pw. Wniebowzięcia Najświętszej Maryi Panny i św. Jakuba Apostoła w Szadku, ok. 1920

Źródło: ze zbiorów Wojewódzkiego Urzędu Ochrony Zabytków w Łodzi Delegatura w Sieradzu



Fot. 17. Ołtarz główny późnorenesansowy z pocz. XVII w. w kościele parafialnym pw. Wniebowzięcia Najświętszej Maryi Panny i św. Jakuba Apostoła w Szadku, lata 20. XX w.

Źródło: ze zbiorów Jarosława Stulczewskiego



Fot. 18. Elewacja frontowa kościoła parafialnego pw. Wniebowzięcia Najświętszej Maryi Panny i św. Jakuba Apostoła w Szadku, ok. 1920

Źródło: ze zbiorów Wojewódzkiego Urzędu Ochrony Zabytków w Łodzi Delegatura w Sieradzu



Fot. 19. Elewacja północna kościoła parafialnego pw. Wniebowzięcia Najświętszej Maryi Panny i św. Jakuba Apostoła w Szadku, ok. 1920

Źródło: ze zbiorów Wojewódzkiego Urzędu Ochrony Zabytków w Łodzi Delegatura w Sieradzu



Fot. 20. Widok z dzwonnicy na absydę kościoła parafialnego pw. Wniebowzięcia Najświętszej Maryi Panny i św. Jakuba Apostoła w Szadku, ok. 1920  
Źródło: ze zbiorów Wojewódzkiego Urzędu Ochrony Zabytków w Łodzi Delegatura w Sieradzu

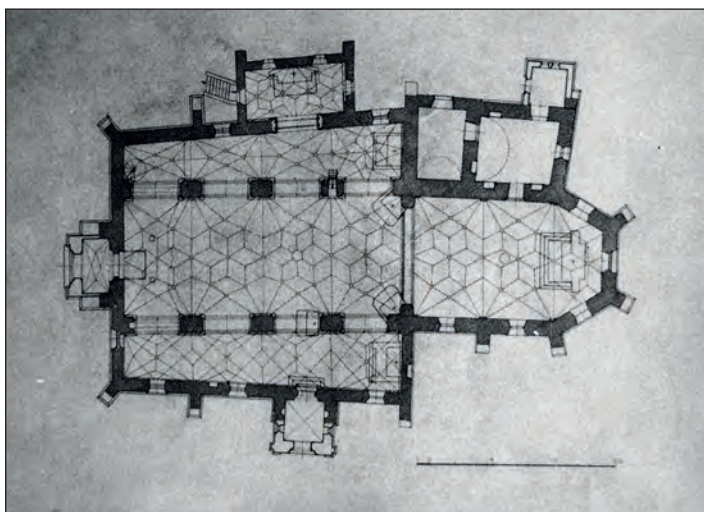


Fot. 21. Widok na fragment dzwonnicy przy kościele parafialnym pw. Wniebowzięcia Najświętszej Maryi Panny i św. Jakuba Apostoła w Szadku, ok. 1920  
Źródło: ze zbiorów Wojewódzkiego Urzędu Ochrony Zabytków w Łodzi Delegatura w Sieradzu



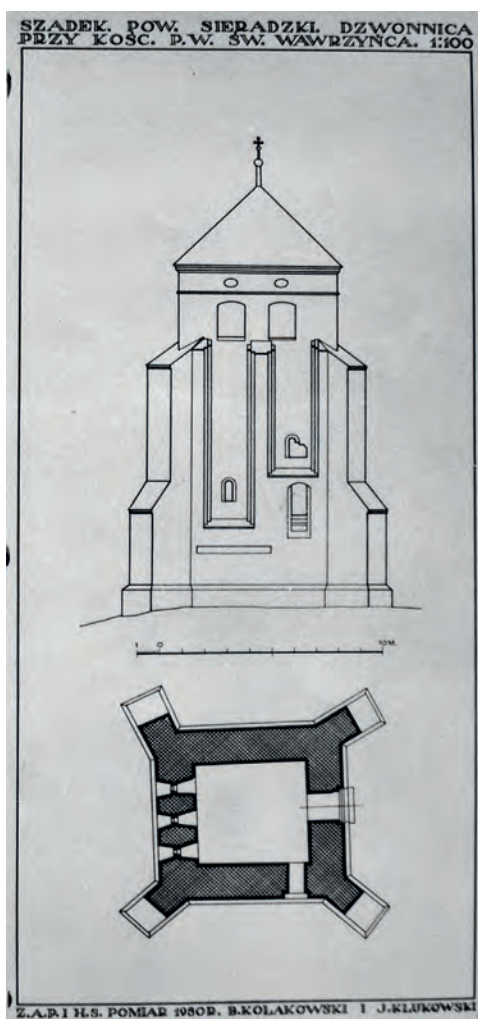
Fot. 22. Widok z dachu kościoła parafialnego pw. Wniebowzięcia Najświętszej Maryi Panny i św. Jakuba Apostoła w Szadku w stronę wsi Dziewulin i Karczówek. Zdjęcie wykonane podczas prac naprawczych pokrycia dachowego, okres dwudziestolecia międzywojennego

Źródło: ze zbiorów szkolnej Izby Pamięci w Szadku



Fot. 23. Rzut kościoła parafialnego pw. Wniebowzięcia Najświętszej Maryi Panny i św. Jakuba Apostoła w Szadku, wykonany w skali 1:100 w 1930 r. przez Zakład Architektury Polskiej i Historii Sztuki Politechniki Warszawskiej  
Pomiar: B. Kołakowski, St. Jakimowicz, J. Klukowski, obrys: B. Kołakowski

Źródło: ze zbiorów Wojewódzkiego Urzędu Ochrony Zabytków w Łodzi Delegatura w Sieradzu



Fot. 24. Rzut dzwonnicy przykościelnej parafii pw. Wniebowzięcia Najświętszej Maryi Panny i św. Jakuba Apostoła w Szadku, wykonany w skali 1:100 w 1930 r. przez Zakład Architektury Polskiej i Historii Sztuki Politechniki Warszawskiej.

Pomiar: B. Kołakowski, J. Klukowski

Źródło: ze zbiorów Wojewódzkiego Urzędu Ochrony Zabytków w Łodzi Delegatura w Sieradzu



Fot. 25. Pierwsza komunija święta w parafii pw. Wniebowzięcia Najświętszej Maryi Panny i św. Jakuba Apostoła w Szadku, 26.06.1932. Na fotografii m.in.: Salomea Kolad (1), Czesława Kolad (2), ks. Jan Przybysz (3), ks. Edward Lidtke (4), Stefan Grabarczyk – organista (5)

Źródło: ze zbiorów Jarosława Stulczewskiego



Fot. 26. Parafianki wraz z jednym księży wikariuszy przed Figurą Niepokalanej Maryi Panny na terenie kościoła parafialnego pw. Wniebowzięcia Najświętszej Maryi Panny i św. Jakuba Apostoła w Szadku, lata 30. XX w. Trzecia z lewej stoi Leokadia Łazuchiewicz (z męża Adamowicz)

Źródło: ze zbiorów Elżbiety Adamowicz



Fot. 27. Kościół parafialnego pw. Wniebowzięcia Najświętszej Maryi Panny i św. Jakuba Apostoła w Szadku – widok od strony ul. Kościelnej, 2.07.1937

Źródło: ze zbiorów szkolnej Izby Pamięci w Szadku



Fot. 28. Dzwonnica parafii pw. Wniebowzięcia Najświętszej Maryi Panny i św. Jakuba Apostoła w Szadku – widok od strony ul. Kościelnej, lata 30. XX w.

Źródło: ze zbiorów szkolnej Izby Pamięci w Szadku





Fot. 29. Asysta kościelna dziewcząt i kobiet przy parafii pw. Wniebowzięcia Najświętszej Maryi Panny i św. Jakuba Apostoła w Szadku, przed 1939.

Siedzą na dole od lewej: pierwsza Zofia Durka (z męża Kończak), trzeci Janusz Janiszewski, piąta Anna Szej. W drugim rzędzie od lewej stoją: pierwsza Zofia Piotrowicz (z męża Jagiełło), trzeci siedzi ks. Stanisław Wesołowski, czwarta Krystyna Grabarczyk, piąta Maria Janiszewska, siódmy siedzi ks. proboszcz Edward Lidtke, ósma klęczą Teresa Andrysiak, dziewiąta Lilia Gładąła, dziesiąty siedzi ks. Władysław Sarnik, jedenasta Marta Nowakowska, dwunasta Barbara Nowakowska.

Wyżej od lewej stoją: pierwsza Nawrocka (z męża Durkówna), druga Frąteczak, trzecia Marszałek, szósta Zofia Lichówna, na końcu Helena Domagalska

Źródło: ze zbiorów Mariana Łazuchiewicza



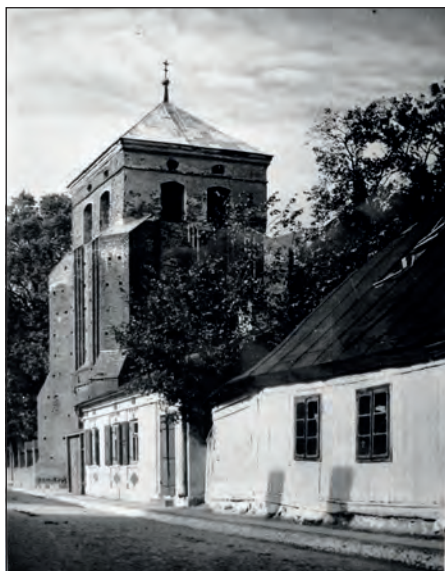
Fot. 30. Widok na kościół i dzwonnice parafii pw. Wniebowzięcia Najświętszej Maryi Panny i św. Jakuba Apostoła w Szadku, 1939

Źródło: ze zbiorów Jana Nowaka



Fot. 31. Kościół parafialny pw. Wniebowzięcia Najświętszej Maryi Panny i św. Jakuba Apostoła w Szadku – widok od strony ul. Dolnej (obecnie Parczewskiego), 1939

Źródło: ze zbiorów Jana Nowaka



Fot. 32. Dzwonnica parafialna wraz z fragmentem zabudowy przy ul. Kościelnej, ok. 1940  
Źródło: ze zbiorów Wojewódzkiego Urzędu Ochrony Zabytków w Łodzi Delegatura w Sieradzu



Fot. 33. Widok od strony południowej na dzwonnice przy kościele parafialnym pw.  
Wniebowzięcia Najświętszej Maryi Panny  
i św. Jakuba Apostoła w Szadku, ok. 1940  
Źródło: ze zbiorów Wojewódzkiego Urzędu Ochrony Zabytków w Łodzi Delegatura w Sieradzu



Fot. 34. Ks. Jan Dalak, proboszcz (w latach 1948–1950) parafii pw. Wniebowzięcia Najświętszej Maryi Panny i św. Jakuba Apostoła w Szadku w otoczeniu parafian, 3.05.1949

Źródło: ze zbiorów Elżbiety Adamowicz



Fot. 35. Pierwsza komunія święta w parafii pw. Wniebowzięcia Najświętszej Maryi Panny i św. Jakuba Apostoła w Szadku, 1951. W środku od lewej siedzi ks. proboszcz Jan Wiatr i ks. Jan Śmiałkowski. Pozostałe osoby: Janina Przygodzka (1) i Andrzej Przygodzki (2)

Źródło: ze zbiorów Jarosława Stulczewskiego



Fot. 36. Ks. Jan Wiatr, dziekan szadkowski i proboszcz (w latach 1950–1967) parafii pw. Wniebowzięcia Najświętszej Maryi Panny i św. Jakuba Apostoła w Szadku, lata 50. XX w.

Źródło: ze zbiorów Janiny Student



Fot. 37. Brukowanie terenu wokół kościoła pw. Wniebowzięcia Najświętszej Maryi Panny i św. Jakuba Apostoła w Szadku, lata 50. XX w. Od lewej kłęczą: Anisim Końkow i Stanisław Kłodawski. Drugi od lewej stoi ks. proboszcz Jan Wiatr

Źródło: ze zbiorów Beaty Mrówczyńskiej-Ustyniak



Fot. 38. Śniadanie na plebanii parafii pw. Wniebowzięcia Najświętszej Maryi Panny i św. Jakuba Apostoła w Szadku, ks. wikariusz Władysław Łabiak w otoczeniu dzieci pierwszokomunijnych, pierwsza poł. lat 50. XX w.

Źródło: ze zbiorów ks. kan. Władysława Łabiaka



Fot. 39. Wycieczka parafian z kościoła pw. Wniebowzięcia Najświętszej Maryi Panny i św. Jakuba Apostoła w Szadku, lata 60. XX w. Na fotografii m.in. ks. proboszcz Jan Wiatr

Źródło: ze zbiorów Janiny Lipińskiej



Fot. 40. Widok na kościół parafialny pw. Wniebowzięcia Najświętszej Maryi Panny i św. Jakuba Apostoła i fragment zabudowy Szadku z lotu ptaka, 1967

Źródło: ze zbiorów Wojewódzkiego Urzędu Ochrony Zabytków w Łodzi Delegatura w Sieradzu



Fot. 41. Kościół pw. Wniebowzięcia Najświętszej Maryi Panny i św. Jakuba Apostoła w Szadku – widok od strony ul. Szpitalnej, lata 70. XX w.

Źródło: ze zbiorów Jarosława Stulczewskiego



Fot. 42. Pamiątka z wizyty duszpasterskiej w domu parafian szadzkowskich, 1971/1972

Źródło: ze zbiorów Jarosława Stulczewskiego



Fot. 43. Wnętrze kościoła parafialnego pw. Wniebowzięcia Najświętszej Maryi Panny i św. Jakuba Apostoła w Szadku – widok na ołtarz główny, 1987

Źródło: ze zbiorów Wojewódzkiego Urzędu Ochrony Zabytków w Łodzi Delegatura w Sieradzu





Fot. 44. Wnętrze kościoła parafialnego pw. Wniebowzięcia Najświętszej Maryi Panny i św. Jakuba Apostoła w Szadku – widok na chór, 1987

Źródło: ze zbiorów Wojewódzkiego Urzędu Ochrony Zabytków w Łodzi Delegatura w Sieradzu



Fot. 45. Widok na dzwonicę i kościół pw. Wniebowzięcia Najświętszej Maryi Panny i św. Jakuba Apostoła w Szadku – od strony ul. Prusinowskiej, 1987

Źródło: ze zbiorów Wojewódzkiego Urzędu Ochrony Zabytków w Łodzi Delegatura w Sieradzu