

Jarosław Stulczewski*

EWANGELICY W OKOLICY SZADKU I ZDUŃSKIEJ WOLI W XIX–XX W.¹

Początek osadnictwa ewangelików w okolicy Szadku i Zduńskiej Woli sięga końca XVIII w. i początku XIX w., kiedy to w regionie pojawili się pierwsi przybysze z Czech i Saksonii². Już po założeniu Zduńskiej Woli, w 1825 r. zamieszkujący w jej okolicy ewangelicy – dotąd podlegający parafii w Słupcy koło Konina w województwie wielkopolskim – rozpoczęli intensywne starania o utworzenie odrębnego zboru i powołanie nowej, samodzielnej parafii ewangelickiej w Zduńskiej Woli. Dziedzic miasta Stefan Złotnicki³ ofiarował ewangelikom plac na budowę kościoła oraz plac z przeznaczeniem na cmentarz o powierzchni ok. 0,51 ha (przy ul. Łaskiej obok części rzymskokatolickiej). 28 października 1827 r. erygowano parafię kościoła ewangelicko-augsburskiego w Zduńskiej Woli. Jej organizatorami byli: Dawid Trauma, Marcin Trelenberg, August France i Ernest Seidel oraz, urodzony w Osnabrück w pfn.-zach.

* Jarosław Stulczewski, członek Grupy Rekonstrukcji Historycznej w Zduńskiej Woli.

¹ Teren analizowany w niniejszym opracowaniu obejmuje gminę wyznaniową parafii ewangelicko-augsburskiej w Zduńskiej Woli w granicach z 1930 r. (zob. ryc. 1).

² Jedną z pierwszych miejscowości, która została zasiedlona przez ewangelików, były Holendry Paprockie, stanowiące własność Jana Sulimierskiego (gdzie od 1792 r. funkcjonowała szkoła ewangelicka). Osadnicy wyznania ewangelickiego pojawili się również w majątku Siemiątkowskich w Wojsławicach.

³ Stefan Złotnicki h. Prawdzic (1779–1847) – podprefekt powiatu szadkowskiego, radca Izby Handlowej departamentu kaliskiego, deputowany do sejmu Królestwa Polskiego. Był synem Antoniego i Julianny z Walewskich. Ożenił się w 1804 r. z Honoratą z Krzewic Okołowiczów, córką Mikołaja – szambelana królewskiego Stanisława Augusta Poniatowskiego, założyciela Konstantynowa Łódzkiego. Z tego małżeństwa zrodzone zostało troje dzieci: Petronela, Maurycy i Juliusz Karol – ostatni dziedzic miast. Nie wiadomo, od kiedy Złotniccy stali się właścicielami dóbr, można jednak sądzić, że w początkach XVIII w. Pomyślny rozwój osady spowodował, że Stefan Złotnicki wystąpił do władz z wnioskiem o nadanie jej praw miejskich. Uchwałą Rady Administracyjnej Królestwa Polskiego z 25 października 1825 r. Zduńskiej Woli nadano prawa miejskie, a ich otrzymanie przyspieszyło uprzemysłowienie miasta.

Niemczech, misjonarz angielski i pastor piotrkowski Jerzy Wendt (pochowany na zduńskowolskim cmentarzu ewangelickim). Wystosowali oni do wiernych apel o składanie ofiar na organizację parafii, budowę kościoła, szkoły oraz domu parafialnego⁴. Ze składek zakupiono stary budynek w kolonii Opiesin i przeniesiono go na ul. Maurycego, obecnie Getta Żydowskiego – mieściła się w nim kaplica, sala szkolna oraz mieszkanie dla nauczyciela (kantorat).

Swoją akces do tworzenia zboru zgłosiło 408 rodzin ewangelickich z miasta oraz okolicznych wiosek. Do grona tych kilkuset rodzin dołączyła jeszcze, założona już w 1809 r., gmina luterkańska z Łasku, która od 1824 r. była pozbawiona własnego pastora i należała, jako filia, do parafii w Zduńskiej Woli⁵. Pierwszym pastorem został Wilhelm Biderman, który funkcję tę pełnił do 1836 r. W latach 1836–1856 opiekę nad zбором i parafią ewangelicko-augsburską roztoczyli pastory: ks. Hetman Otto Hintz, E. Kunzel oraz ks. Jerzy Wendt.

Drugą wspólnotę założono w Szadku, o czym świadczy fakt, że w 1816 r. ewangelicy mieszkający w mieście złożyli petycję do gminy szadkowskiej i innych gmin w sprawie utrzymania parafii. Ewangelikom szadkowskim – w Szadku zamieszkiwało 40 rodzin ewangelickich (połowa to analfabeci), osiadłych tu na początku stulecia – przyznano tymczasowo nieużywany kościółek św. Idziego. Po wieloletnich staraniach wspólnota ewangelicka w Szadku uzyskała deklarację ze strony parafii katolickiej, że kościół św. Ducha⁶ przy ul. Prusinowskiej (fot. 1) nie jest parafii potrzebny – od dawna stoi pusty i wymaga remontu, którego koszty szacowano na 886 zł. W 1824 r. ewangelicy przekazali 100 zł zadatku na konto należności za walący się kościółek. Jednak przeciwny sprzedaży był biskup kalisko-kujawski Józef Koźmian⁷, który nakazał oddać pieniądze – stwierdził, że kościół jest potrzebny

⁴ Apel ten znalazł odezw, wychodził bowiem naprzeciw oczekiwaniom 250 rodzin luterkańskich zamieszkałych w Zduńskiej Woli i reszty współwyznawców rekrutujących się z okolicznych kolonistów. Zob. D. Pawelec, *Protestanci w Zduńskiej Woli i okolicy*, Zduńska Wola 2007.

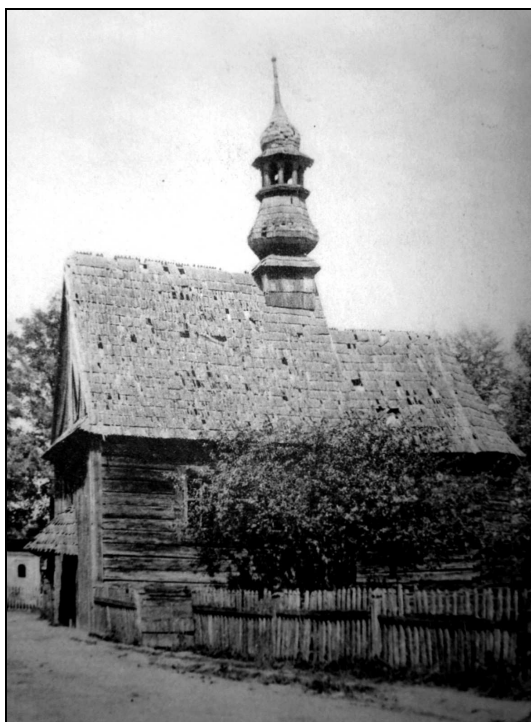
⁵ Do 1824 r. pastorem w Łasku był Jan Karol Ulbrych (1809–1816), a potem Fryderyk Rudiger (1816–1824). Zob. T. Dronka, *Parafia ewangelicko-augsburska w Łasku*, „Na Sieradzkich Szlakach” 1997, nr 2 (46), s. 8.

⁶ Kościół powstał już w XVI w., ufundowany w 1510 r. przez Elżbietę Wolską, konsekrowany w 1540 r. Była to konstrukcja drewniana, która uległa zniszczeniu. Kościółek odbudowany został dopiero przez ks. Kazimierza Burskiego, proboszcza szpitalnego, ok. 1740 r. W czasie Księstwa Warszawskiego służył jako magazyn wojskowy. Zob. A. J. Parczewski, *Monografia Szadku*, Warszawa 1870, s. 75–76.

⁷ Józef Szczepan Koźmian (1773–1831), ur. w Gałęzowie, w pow. bychawskim. Studiował na uniwersytecie wileńskim. Po uzyskaniu święceń kapłańskich, otrzymał w 1795 r. kanonię lubelską. W 1811 r. został posłem na Sejm oraz sędzią pokoju przy sejmiku lubartowskim. Pełnił również funkcję proboszcza w Zamościu. Po kongresie wiedeńskim, w 1815 r. został członkiem Komisji Rządowej Wyznań Religijnych i Oświecenia Publicznego. W 1818 r. mianowano go biskupem pomocniczym diecezji lubelskiej. Uniwersytet Krakowski nadał mu stopień doktora

i obiecał fundusze na jego remont. Ostatecznie biskup wycofał swój sprzeciw i kościół przeszedł w ręce ewangelików⁸.

W latach trzydziestych XIX w. kościół, będąc w ogólnie złym stanie technicznym, posiadał dwie pary drzwi – *jedne od zachodu, drągiem zasuwane i drugie od północy na klucz zamykane*. We wnętrzu oświetlanym trzema oknami (jedno pod chórem) znajdował się chór bez organów, spróchniały ołtarz drewniany z obrazem zesłania św. Ducha, *na belce mocowana* figura ukrzyżowanego Pana Jezusa i dwa obrazy (jeden ukrzyżowanego Pana Jezusa i drugi trzech Marii). Sufit i podłoga były w *miernym stanie*, podobnie jak stojąca ambona. Przy kościele, który stał na podwalinach bez podmurowania, była zakrystia z oknem z kratą żelazną bez szkła⁹. W 1839 r. luteranie szadkowscy przejęli kościółek, w którym po niewielkim remoncie dwa do trzech razy w roku nabożeństwa odprawiał pastor ze Zduńskiej Woli.



Fot. 1. Kościół św. Ducha w Szadku
– stan z początku XX w.

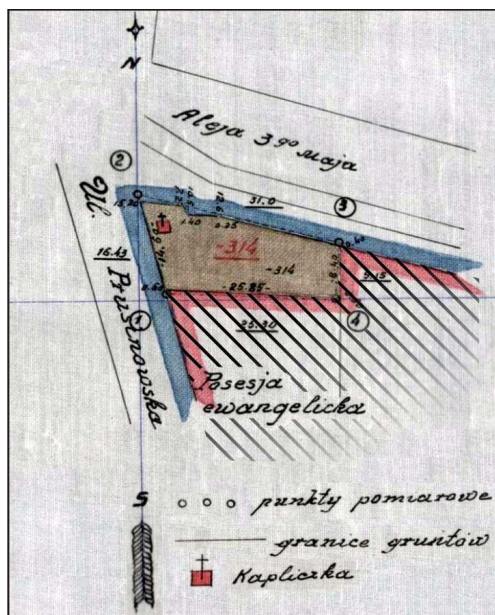
Źródło: zbiory własne i Jana Nowaka

teologii. W 1822 r. został biskupem kalisko-kujawskim, a w rok później senatorem Królestwa Polskiego. W 1827 r. odznaczony został Orderem św. Stanisława I klasy. Po wybuchu powstania listopadowego wydał odezwę do duchowieństwa, zachęcającą do poparcia zrywu narodowego.

⁸ E. Hryniak, *Studium historyczno-konserwatorskie miasta Szadek*, Kielce 1989, s. 96–97.

⁹ Tamże, s. 96–97.

W 1837 r., gdy wybudowano kaplicę ewangelicką w pobliskich Łobudzicach, podjęto działania mające na celu zorganizowanie w Szadku i Łobudzicach odrębnej gminy filialnej (wspólnej dla Szadku i Łobudzic). Zamiaru tego nie udało się jednak zrealizować ze względu na zbyt małą liczbę wiernych.



Fot. 2. Fragment planu Szadku z 1933 r. z zaznaczoną posesją sąsiadującą z terenem należącym do parafii ewangelicko-augsburskiej (obecnie teren zajęty przez szkołę w Szadku)
Źródło: Plan placu miejskiego miasta Szadku przy ul. Prusinowskiej

W 1847 r. ewangelicy utworzyli w Szadku własny cmentarz o powierzchni 0,48 ha¹⁰, położony na wzgórku piaszczystym, przylegający od zachodu do cmentarza katolickiego św. Idziego. Równocześnie powołano zarząd cmentarny.

W późniejszym okresie przejęty od katolików kościół, pozostający w złym stanie technicznym, znów groził zawaleniem, toteż na pewien czas został zamknięty. Udało się go ponownie uruchomić w 1867 r. Ostatecznie nie-remontowany z braku pieniędzy kościół został rozebrany w 1908 r. Wówczas wywiązał się spór między ewangelikami i katolikami o prawo własności placu kościelnego. Reprezentujący stronę ewangelicką ówczesny zarządca cmentarza Johann Schnee (którego grób przetrwał do dziś na zdewastowanym cmentarzu ewangelickim w Szadku) wygrał sprawę przed sądem, który ostatecznie przyznał plac parafii ewangelicko-augsburskiej w Zduńskiej Woli.

Natomiast niepowodzeniem zakończyły się starania o zatrudnienie ewangelickiego nauczyciela w szkole szadkowskiej. Z biegiem lat liczba ewangelików w Szadku i okolicach malała, posiadacze ziemscy tego wyznania, zamieszkali

¹⁰ Karta cmentarza ewangelickiego-augsburskiego w Szadku, nr 141 /nowa/, Ośrodek Dokumentacji Zabytków w Sieradzu.

w okolicy (Kurnatowscy z Woli Krokockej, Margraffowie z Kotlin¹¹, Wehrowie z Karszewa gm. Łask, Karasiowie, Mexowie i Modlowie), posprzedawali swoje majątki lub poumierali.

Na początku XIX w. parafia ewangelicka istniała również w Sieradzu¹², do której należało zamieszkałych w mieście 256 ewangelików i dodatkowo ponad 200 w okolicach miasta. Po powstaniu styczniowym wielu z nich na skutek represji popowstańczych opuściło Sieradz. Pozostali nieliczni przyłączyli się do gminy luteranckiej w Kaliszu, a od 1840 r. przeszli do gminy ewangelicko-augsburskiej w Zduńskiej Woli. W 1889 r. podjęto w Sieradzu budowę własnego kościoła, zakończoną w 1897 r., kiedy to ks. Edward Ignacy Boerner, pastor parafii ewangelickiej w Zduńskiej Woli, poświęcił nowy dom modlitwy (od 1925 r. kościół filialny parafii ewangelicko-augsburskiej w Zduńskiej Woli). Na początku lat dwudziestych XX w. kościół w Sieradzu przebudowano wznosząc wieże (której budowę ukończono w 1925 r.) i poświęcono obiekt. W 1928 r. zamontowano na wieży kościelnej dwa dzwony *Jedność* i *Zgoda*.

Oprócz kościołów filialnych, luteranie w regionie szadkowsko-zduńskowolskim posiadali również dwie kaplice: w Annopolu i Łobudzicach (wszystkie kościoły i kaplice w regionie podlegały głównemu zborowi parafii ewangelickiej w Zduńskiej Woli).

W 1837 r. K. Faust i K. Simon kupili od właściciela K. Okołowicza ziemię dla kolonistów niemieckich, przybyłych z Hesji i Badenii, o powierzchni 61 hufen¹³ w Łobudzicach. Przybyło ok. 560 osób, byli to w większości wierni kościoła ewangelicko-reformowanego (kalwini). K. Okołowicz podarował ewangelikom dom na salę do modlitwy, na szkołę i mieszkanie dla kantora oraz plac pod cmentarz o powierzchni 0,38 ha. Kantor, którego praca w tym czasie ograniczała się do nauki katechizmu, treści biblijnych i śpiewu, otrzymał do własnej dyspozycji 15 mórg ziemi (ok. 8,40 ha). W 1850 r. ewangelicy założyli w Łobudzicach szkołę elementarną, co przyczyniło się do dalszego rozwoju wsi.

Spis ludności z 1845 r. wykazywał, iż na terenie ówczesnej gminy Wojsławice (obecnie gmina Zduńska Wola), obok katolików, mieszkało 615 ewangelików (326 mężczyzn i 289 kobiet). Poszczególne wsie zamieszkiwało: Wojsławice – 4 ewangelików, Stradzew – 17, Męckiej Woli – 7, Tymienice – 7, Izabelów – 150, Kolonia Zborowska – 126, Annopole – 133, Zamłynie – 99, Pratków – 68¹⁴.

¹¹ Rudolf Adolf Margraff (ur. 5 maja 1858 r. w Kotlinach – zm. 29 sierpnia 1880 r. w Kotlinach) został pochowany na cmentarzu ewangelickim w Szadku.

¹² Parafia w Sieradzu powstała z inicjatywy Komisji Województwa Kaliskiego w 1822 r. Zob. T. Olejnik, *Leksykon miasta Sieradz*, Sieradz 2006, s. 156.

¹³ Prawdopodobnie chodzi tu o 61 morgów, tj. ok. 34 ha.

¹⁴ J. Chrzanowski, *Gdzie jest taka Zduńska Wola... Wykazy ogólne ludności*, „Nasz Tygodnik. Zduńska Wola–Łask”, 7 V 2004, s. 12.

W 1856 r. parafię w Zduńskiej Woli objął ks. Edward Boerner. W 1861 r. rozpoczęto zbieranie datków na budowę nowego kościoła w tym mieście, ponieważ dotychczasowy dom modlitw przy ul. Maurycego nie mógł sprostać już potrzebom lokalnej społeczności ewangelickiej – cała parafia bowiem liczyła w połowie XIX w. już 5500 „dusz”. Do budowy przystąpiono wiosną 1866 r. Kamień węgielny poświęcony został 13 czerwca tegoż roku. Pracom przy wznoszeniu okazałego gmachu nowego kościoła przy ul. Zamkowej (obecnie Alei Kościuszki) nadano bardzo szybkie tempo. Budowę zakończono po upływie 2 lat. 31 marca 1868 r. dokonano, w asyście 19 zaproszonych pastorów, uroczystej konsekracji nowo wzniesionej świątyni. Całkowity koszt budowy zboru wyniósł 25 tys. rubli¹⁵.

Starą kaplicę rozebrano w 1871 r. W latach następnych zakupiono murowany dom, w sąsiedztwie nowej świątyni, na mieszkanie dla duchownego. W 1889 r. kościół poddano gruntowej renowacji, w 1902 r. założono cementową posadzkę, w 1905 r. zaś wieżę kościelną pokryto blachą cynkową.

Kolejną poważną inwestycją, przedsięwziętą za czasów pastora E. Boenera, było rozpoczęcie 23 kwietnia 1895 r., a zakończenie 11 listopada tegoż roku budowy (kosztem 15 tys. rubli), także przy ul. Zamkowej, dwupiętrowego gmachu – domu parafialnego, mieszczącego szkołę ewangelicką oraz mieszkania dla personelu kościelnego, wszystkich działających przy zborze stowarzyszeń oraz ochronki dla dzieci w wieku 4–8 lat, utworzonej w 1904 r. przez żonę pastora, Marie z Rauhów Boerner (budynek ten obecnie jest siedzibą Państwowej Szkoły Muzycznej I i II stopnia)¹⁶.

Pastor Edward Boerner położył także wielkie zasługi dla rozwoju miasta, m. in. założył Ochotniczą Straż Pożarną, której przez wiele lat był prezesem. Dla uczczenia pamięci tego niezmordowanego społecznika, patrioty – powstańca styczniowego, szczerego Polaka z wyboru, ewangelicy podjęli uchwałę o budowie parafialnego domu opieki dla sierot i starców. Inicjatorką akcji była pastorkowa Maria Boerner. Dom opieki, wybudowany obok cmentarza i oddany do użytku w przeddzień wybuchu I wojny światowej, otrzymał imię Edwarda Boenera¹⁷.

W okresie posługi tego pastora powiększono obszar cmentarza ewangelickiego, po raz pierwszy w 1856 r. i później w 1889 r. Kolejne zmiany terytorialne nekropoli ewangelickiej miały miejsce w 1912 r., kiedy dołączono teren od strony dzisiejszej ul. T. Kobusiewicza.

W 1902 r. Zduńską Wolę zamieszkiwało 3768 protestantów (w tym pewna liczba baptystów i braci morawskich). W 1909 r. ewangelicy założyli własną bibliotekę, a we wrześniu 1912 r. zarejestrowano chór przy parafii wyznania

¹⁵ D. Pawelec, *Protestanci...*, s. 10.

¹⁶ Tamże, s. 11.

¹⁷ J. Śmiałowski, *Zduńska Wola. Monografia miasta do 1914 roku*, Łódź 1974, s. 220.

ewangelicko-augsburskiego, którym od 1913 r. kierował Otto Adam – nauczyciel muzyki w szkole ewangelickiej w Zduńskiej Woli.

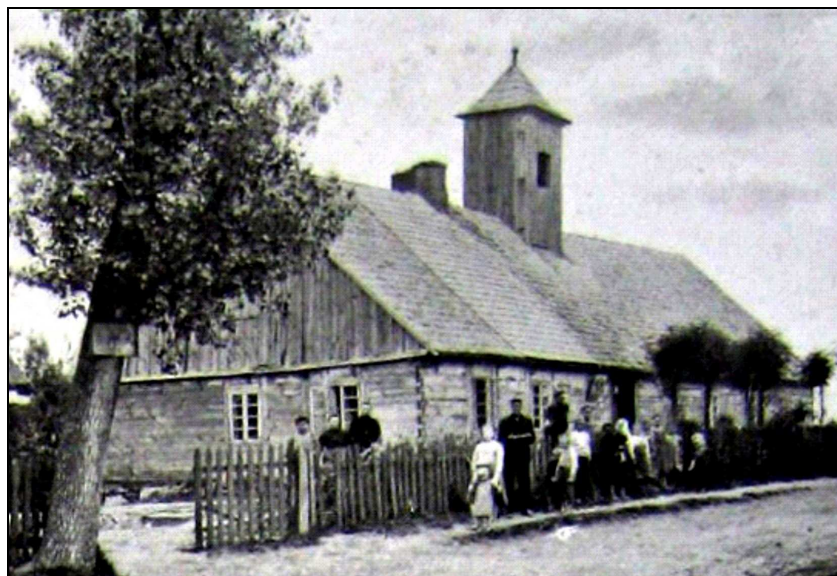
W 1890 r. Szadek, przemieniony w wiejską osadę, zamieszkiwało 89 ewangelików (tabl. 1). W 1914 r. pastor Gustaw Manitius polecił niewielkiej grupie rodzin ewangelickich ogrodzić cmentarz w Szadku. Ponieważ katolicy wielokrotnie dokonywali pochówków na terenie cmentarza ewangelickiego, pastor Jerzy Lehmann w 1927 r. zdecydował także o budowie ogrodzenia między przylegającymi cmentarzami ewangelickim i katolickim. W tym samym czasie ponownie rozgorzał spór pomiędzy społecznością ewangelicką a katolicką o plac kościelny. W 1930 r. zakończył on się przyznaniem przez przewodniczącego zarządu cmentarza placu ewangelikom. Cmentarzem zarządzali wówczas mgr farmacji Stefan Laube, J. Kohlfürst i dr medycyny Robert Salling.

Tablica 1. Liczba ewangelików w Zduńskiej Woli i Szadku

Rok	Zduńska Wola	Szadek
1840	1620	-
1860	1789	-
1890	4430	89
1902	3768	-
1909	4470	125
1921	1562	43
1930	1663	-
1931	1967	43
1939	2085	-
1955	1560	-

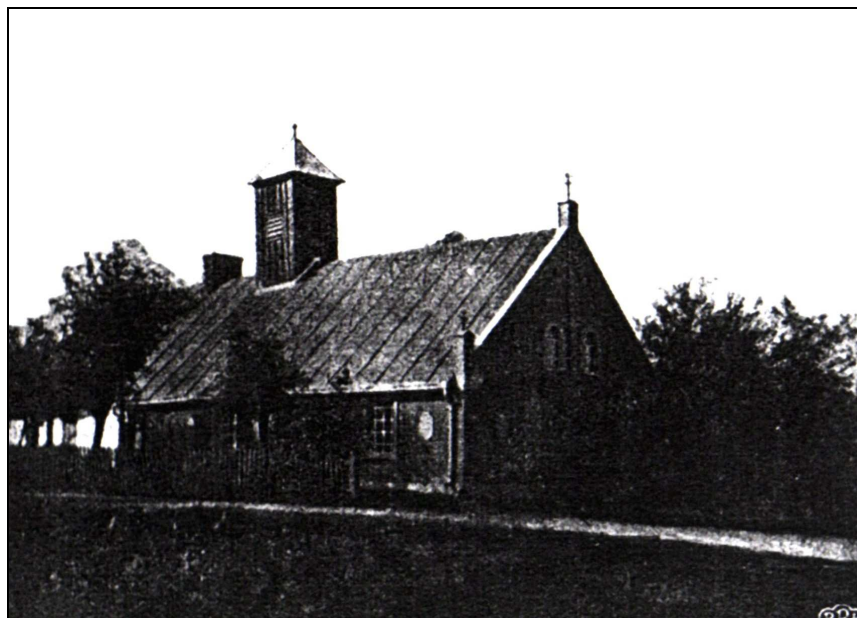
Źródło: B. Chlebowski, W. Walewski (red.), *Słownik geograficzny Królestwa Polskiego i innych krajów słowiańskich*, t. 11, Warszawa 1890; S. Graeve, *Przewodnik po Guberni Kaliskiej*, Warszawa 1912; Pierwszy Powszechny Spis RP.

W 1914 r. w wyniku prowadzonych działań wojennych bardzo ucierpiała Łobudzice oraz zamieszkująca wieś ludność ewangelicka – zniszczeniu uległa drewniana kaplica (fot. 3). Po wyzwoleniu w 1918 r. mieszkańcy wsi założyli kasę dla ubogich. W 1927 r. wybrano radę cmentarną, która dbała o utrzymanie miejscowego cmentarza w należyтым porządku. Należeli do niej: W. Brosam, B. Schubert i E. Schubert, którzy przy współpracy kantora wybudowali w 1928 r. nową murowaną kaplicę (fot. 4.). Budowa kaplicy, nie licząc wkładu w postaci własnej pracy, kosztowała 7,5 tys. złp. Jak wspomina J. Lehmann w monografii wydanej na 100-lecie parafii, w kaplicy wisiły obrazy Marcina Lutra i Filipa Melanchtona.



Fot. 3. Kaplica w Łobudzicach w 1913 r.

Źródło: J. Leopold, *Ziemia Szadkowska w Sieradzkim*, „Wieś Ilustrowana” (Warszawa) 1913, R. IV, kwiecień



Fot. 4. Kaplica w Łobudzicach (lata trzydzieste XX w.)

Źródło: J. Lehmann, *Geschichte der evang.-augsbürgischen Gemeinde zu Zduńska Wola*, Zduńska Wola 1930

W 1921 r. wieś liczyła 57 domów zamieszkanymi przez 358 osób. Aż ponad 91% mieszkańców była wyznania ewangelickiego (zaledwie 31 osób to katolicy), również blisko 92% zadeklarowało narodowość niemiecką (30 osób było narodowości polskiej)¹⁸. W 1928 r. pastor J. Lehmann utworzył w Łobudzicach tzw. szkołę niedzielną¹⁹ i od tego czasu odwiedzał kantorat raz w roku. W tym czasie zostało także zorganizowane przez B. Schuberta stowarzyszenie śpiewacze, które liczyło 22 członków (B. Schubert – dyrygent, R. Grün – kasjer, A. Grün – sekretarz oraz M. Zier, D. Grün i W. Steuernagel). Jako kantorzy i nauczyciele w latach 1839–1929 w Łobudzicach pracowali kolejno: Franke, Happe (1839), Chrystian Guse (1843–1950), D. Bendlik (1851–1857), G. Schulz (1857–1873), B. Seidel (1873–1878), A. Podolski (1878–1907), D. Wolski (1907–1908), J. Mattys (1908–1910), R. Fidler (1910–1912), A. Kratzke (1912–1929) oraz E. Seipold (1929).

Po śmierci pastora E. Boenera w 1910 r. parafię zduńskowolską objął ks. Gustaw Manitius. W wyniku niemieckiego ostrzału miasta w listopadzie 1914 r. lokalny zbor poniósł poważne szkody. Pociski artyleryjskie uszkodziły niedawno, bo zaledwie w 1912 r., odnowiony z zewnątrz kościół oraz trafiły w budynek szkoły i całkowicie zburzyły parkany otaczające ogród pastora i cmentarz. Z nastaniem niemieckiej okupacji zduńskowolski zbor ewangelicki przechodził wyraźny regres, m. in. ze względu na spadek liczby wyznawców luteranizmu, emigrujących w poszukiwaniu pracy do Niemiec. W 1915 r. władze przejęły i przystosowały do innych celów budynki szkół ewangelickich w Zduńskiej Woli i Łobudzicach. Po wojnie w 1919 r. do Zduńskiej Woli powróciła z Niemiec pewna część luteran – wychodźców sprzed kilku lat. Polskie władze oddały zborowi uprzednio przejęte budynki szkół.

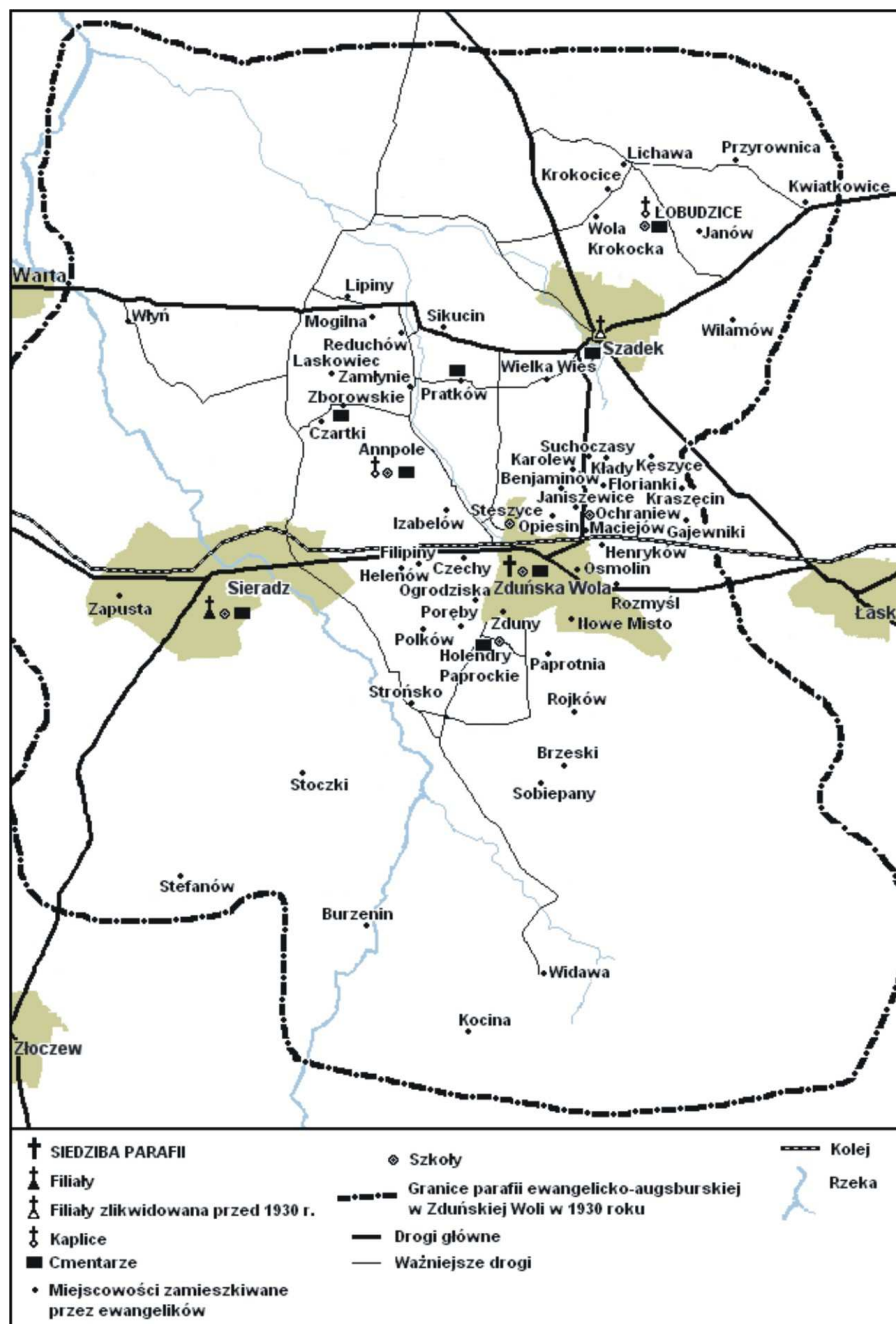
W 1924 r. pastor G. Manitius opuścił Zduńską Wolę i zamieszkał w Poznaniu, gdzie administrował polską parafią ewangelicką (tam też w czasie II wojny światowej został zakatowany przez gestapo w twierdzy poznańskiej). Po nim funkcję pastora przejął ks. dr Jerzy Lehmann, inicjator napisania monografii z okazji jubileuszu 100-lecia kościoła ewangelickiego w Zduńskiej Woli.

W marcu 1927 r. zorganizowano w Zduńskiej Woli, cieszące się dużą popularnością wśród ewangelików, przedszkole („frelówka”). W dniu 16 sierpnia 1927 r. od parafii w Zduńskiej Woli oderwała się tzw. filia w Łasku, tworząc z powrotem własną parafię²⁰.

¹⁸ T. Marszał (red.), *Leksykon sołectw gminy Szadek*, Łódź–Szadek 2004, s. 79.

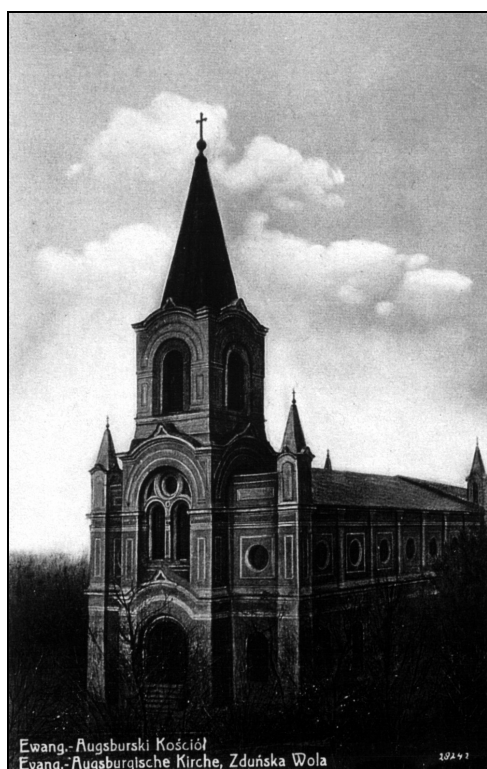
¹⁹ Tzw. szkoły niedzielne powstały również: w Anopolu, Ochraniewie, Holendrach Paprockich i Sieradzu.

²⁰ Parafia w Łasku po przywróceniu jej dawnego statusu posiadała: 6 szkół i cmentarzy (Anielin, Choreszów, Iwanogród, Okup, Rokitnica i Zabloty), 2 kościołki (Choreszów i Rokitnica) oraz 3 domy modlitw (Anielin, Okup i Zabloty). Zob. T. Dronka, *Parafia...*, s. 8–9.



Ryc. 1. Zasięg parafii ewangelicko-augsburskiej w Zduńskiej Woli w 1930 r.
 Źródło: opracowanie własne na podstawie pracy J. Lehmana, *Geschichte der evang.-augsburgischen Gemeinde zu Zduńska Wola, Zduńska Wola 1930*

W 1930 r. w całej parafii zduńskowolskiej zamieszkiwało 4803 ewangelików, w 1225 rodzinach. Do najznamienitszych rodzin ewangelickich w regionie należały m. in. rodziny Arletów, Bąkowskich, Biedermannów, Boernerów, Kurnatowskich, Kuske, Nenckich i Rathne.



Fot. 5. Kościół ewangelicko-augsburski
w Zduńskiej Woli,
lata dwudzieste XX w.

Źródło: ze zbiorów Jana Nowaka

Po wybuchu II wojny światowej ujawniło się wielu miejscowych Niemców ze Zduńskiej Woli, Łobudzi i innych okolicznych miejscowości. Produkcja fabryki w Zduńskiej Woli i Sieradzu została przestawiona w dużej mierze na potrzeby wojska. Latem 1941 r. na bramie wejściowej kościoła ewangelicko-augsburskiego w Zduńskiej Woli pojawił się napis *Für Polen verboten* (*Polakom wstęp wzbroniony*). Takie same napisy umieszczono przed wejściem do kościoła baptystów oraz katolickiej kaplicy św. Trójcy księży orionistów.

J. Lehmann pełnił obowiązki pastora do stycznia 1945 r., kiedy opuścił Zduńską Wólę wraz z wycofującymi się wojskami niemieckimi i od tej pory wszelki śluch o nim zaginął. Po wojnie przez dwa zimowe miesiące kościół ewangelicki w Zduńskiej Woli był wykorzystywany jako obóz przejściowy dla jeńców niemieckich – wówczas została spalona część ławek. Wojna również

pozbawiła kościoła trzech wspaniałych dzwonów *Wiary, Nadziei i Miłości* oraz stylowej chrzcielnicy. Uszkodzony został krzyż ołtarzowy i organy. Bezpośrednio po wyprowadzeniu jeńców, administrowanie obiektem kościelnym ówczesne władze miasta powierzyły parafii rzymskokatolickiej Wniebowzięcia Najświętszej Marii Panny.

Opustoszała ewangelicka kaplica w Łobudzicach (wierni w większości wyemigrowali) w 1946 r. została przekazana parafii rzymskokatolickiej w Małyniu (do dziś jest kościołem filialnym parafii pw. św. Stanisława Kostki w Małyniu)²¹.

Kościół w Zduńskiej Woli został zwrócony ewangelikom 17 marca 1952 r., ale bez budynku szkoły ewangelickiej. Wcześniej, bezpośrednio po wojnie, wierni wyznania luterńskiego spotykali się w kościele w Sieradzu, potem w kaplicy braci morawskich przy ul. Złotnickiego 23 (obecnie jest tam Komenda Hufca ZHP).

W okresie powojennym do zduńskowolskiej parafii ewangelickiej ponownie została przyłączona, jako filia, parafia w Łasku (od 1 lipca 2008 r. filia w Łasku stała się ponownie samodzielną parafią, do której dojeżdża pastor z Pabianic).

Kolejnymi pastorami byli: ks. Karol Kotula, ks. Gustaw Kraina, a w latach 1953–1963 parafią administrował ks. Edward Spindel. Za urzędowania tego ostatniego nastąpił dość znaczny wzrost liczby wyznawców luteranizmu w mieście, pomimo nieprzychylnej ewangelikom polityki ówczesnych władz. 17 marca 1959 r. upaństwowiono dom opieki dla sierot i starców im. E. Boernera, zamieniając jego nazwę na Dom Pomocy Społecznej (funkcjonuje do dziś przy ul. Łaskiej 42). Również plac po kościele ewangelickim przy ul. Prusinowskiej w Szadku został upaństwowiony, a w 1956 r. przeznaczony na szkołę.

Przez kolejne 10 lat parafią ewangelicką administrował ks. Jan Drzewiecki. W 1965 r. zainicjował on remont kościoła, plebanii, zabudowań gospodarczych, a także kaplicy braci morawskich. Kolejnym pastorem w mieście został ks. Michał Warczyński, za którego urzędowania ważnym wydarzeniem w życiu parafii ewangelickiej było poświęcenie w 1981 r. nowych organów, które ufundował ks. Zenon Dietrich i jego małżonka Natalia – oboje zduńskowolanie z pochodzenia.

²¹ Kaplica zachowana jest w bardzo dobrym stanie technicznym. Jest to budynek zbudowany z cegły na planie prostokąta. Posiada wieżyczkę, w której znajduje się dzwon. Kaplica posiada bogate, wykonane z drewna wnętrza. W wystroju kaplicy uwagę przyciąga zabytkowa ambona, ołtarz z licznymi pozłacanymi elementami oraz piękne witraże i rozety. Nabożeństwa odbywają się w sobotę i niedziele o godzinie 10.30.

Tablica 2. Pastorzy administrujący parafią ewangelicko-augsburską w Zduńskiej Woli w latach 1831–2009

Pastor	Okres pobytu w parafii
Wilhelm Biederman	1831–1836
Herman Otto Hintz	1 XII 1836–29 III 1837
E. Kunzel	29 III 1837–14 VII 1837
Jerzy Wandt	14 VII 1837–27 VIII 1856
Edward Ignacy Boerner	27 VIII 1856–1910
Gustaw Manitius	1910–1924
dr Jerzy Lehmann	1925–1945
Karol Kotula	1945–1951
Gustaw Kraina	1951–1954
Edward Szendel	1955–1963
Jerzy Drzewiecki	1963–1973
Michał Warczyński	1973–1983
Mieczysław Ciešlar	XII 1983–1 II 1894
Cezary Jordan	od 1 II 1984

Źródło: opracowanie własne na podstawie pracy J. Lehmana, *Geschichte der evang.-augsburgischen Gemeinde zu Zduńska Wola*, Zduńska Wola 1930; T. Kościan, *Kalendarium Zduńskiej Woli*, Zduńska Wola 1995

W 1983 r. pastorem został ks. radca Mieczysław Ciešlar (obecnie biskup diecezji warszawskiej), natomiast od 1 lutego 1984 r. do dzisiaj funkcję pastora pełni ks. Cezary Jordan. 18 maja 1996 r. parafia ewangelicko-augsburska w Zduńskiej Woli obchodziła uroczyste 170-lecie erygowania parafii i 130-lecie położenia kamienia węgielnego pod budowę kościoła.

Kościół ewangelicko-augsburski w Sieradzu od 1963 r. aż do połowy lat dziewięćdziesiątych był dzierżawiony przez wiernych wyznania polskokatolickiego, kolejnym użytkownikiem obiektu był kościół rzymskokatolicki błogosławionej Urszuli Ledóchowskiej, lecz nie odprawiano mszy. W dniu 8 listopada 2001 r. kościół ostatecznie został sprzedany parafii wojskowej, który obecnie nosi nazwę Chrystusa Odkupiciela i Najświętszego Imienia Marii.

Dotkliwą stratę poniosła parafia ewangelicka 5 czerwca 1998 r., gdy włamano się do budynku kościoła: podpalono organy i skradziono cały sprzęt nagłośniający. W czerwcu 2002 r. zakończono kapitalny remont zdewastowanych organów, a we wrześniu ukończono malowanie frontu kościoła, przywracając mu pierwotny wygląd. W czerwcu 2003 r. do renowacji poddano dwa dzwony z wieży kościelnej, które otrzymały nowe zawieszenie i magnetyczny napęd. Od 1 października 2003 r. zgodnie z staro-chrześcijańską tradycją dzwonią regularnie o 6.00 rano, o 12.00 w południe i o godzinie 18.00 wieczorem. W każdą niedzielę odbywają się nabożeństwa o godzinie 11.00.

Obecnie parafia ewangelicko-augsburska w Zduńskiej Woli ma charakter diasporalny i należy do diecezji warszawskiej.

Świadectwo bytności zwartej społeczności ewangelickiej w regionie i dziedzictwa tej grupy wyznaniowej stanowią cmentarze lub ich pozostałości w Zduńskiej Woli, Łobudzicach, Szadku, Holendrach Paprockich, Annopolu i Zborowskich. Nie zachowały się niestety ślady cmentarzy ewangelickich w Sieradzu²² i Pratkowie. Ze wzmiankowanych cmentarzy, jedynie nekropolia w Zduńskiej Woli nadal funkcjonuje i jest utrzymywana w stanie dobrym. Pozostałe cmentarze zostały zamknięte po II wojnie światowej – ostatnie pochówki miały miejsce zaraz po wojnie, pojedyncze jeszcze w latach pięćdziesiątych XX w. Stan wszystkich nieczynnych nekropoli ewangelickich jest tragiczny – po wojnie zostały okradzione i zdewastowane przez miejscową ludność.



Fot. 6. Brama cmentarza ewangelickiego w Szadku w 1991 r.

Źródło: Ośrodek Dokumentacji Zabytków w Sieradzu

²² W związku z likwidacją nekropoli ewangelickiej w Sieradzu, która znajdowała się przy ul. Starowarckiej w latach sześćdziesiątych–siedemdziesiątych XX w., przeniesiono stamtąd szczątki wszystkich zmarłych na cmentarz ewangelicko-augsburski w Zduńskiej Woli i pochowano je w zbiorowej mogile usytuowanej w zachodniej części cmentarza.

W 2002 r.²³ i w sierpniu 2008 r. cmentarz w Szadku został oczyszczony z samosiewów i krzewów, lecz do tej pory nie zostały uporządkowane pozostałości płyt i grobów. Układ przestrzenny tej nekropoli obecnie jest już nieczytelny, a rozplanowanie kwater i alejek trudne do odtworzenia. W przeszłości miał on prawdopodobnie regularny układ z główną aleją prowadzącą przez środek. Do dziś zachowało się tylko kilka zniszczonych nagrobków i fragmenty grobowców²⁴ oraz mogiła żołnierzy z I wojny światowej²⁵. Pochowano w niej 30 żołnierzy niemieckich, 4 rosyjskich i 2 austriackich, poległych w czasie od 19 listopada do 9 grudnia 1914 r.²⁶, a pomiędzy nimi w okresie II wojny światowej dziecko o nazwisku Adolf Hoffman (ur. 26 grudnia 1942 r. – zm.

²³ E. Dobrowolska, *Zmarli nie piją coca-coli*, „Tydzień Zduńskowolski”, 1 III 2002, s. 5.

²⁴ Został zniszczony pomnik Jerzego Karola Kurnatowskiego pochowanego tu w 1934 r. W najstarszych grobach zostali pochowani: Adolf Schreder (ur. 12 maja 1763 r. – zm. 20 grudnia 1825 r.) i Teofila z Chlebowskich Karczewska-Schreder (ur. 14 marca 1763 r. – zm. 25 czerwca 1835 r.). Sądząc po danych pochówku, płyta nagrobna pochodzi z sąsiedniego cmentarza i tam też musiał znajdować się sam grób, gdyż cmentarz ewangelicki został utworzony dopiero w 1847 r. Zachowały się tylko dwa nagrobki, co do których nie ma wątpliwości, że pochodzą z tej nekropoli: Emmricha Scherffelta (ur. 15 maja 1831 r. – zm. 18 czerwca 1887 r.) i Johanna Schnee (ur. 1857 r. – zm. 1945), obywatela szadkowskiego pochodzenia niemieckiego, zamordowanego przez żołnierzy sowieckich w 1945 r. w wieku 88 lat (wspomniany wcześniej zarządca cmentarza na początku XX w.). Johann Schnee był synem Ludwiga Schnee, który jako siedmioletni chłopiec przybył w 1841 r. do Polski wraz z rodzicami Matthiasem Schnee i Marią Magdaleną Schnee z położonej nad Renem miejscowości Diersheim w Baden. Ludwig Schnee po ślubie z Anną Katheriną Wolf (która przyjechała wraz z rodzicami z miejscowości Berghofen w Hesji) osiedlił się w Łobudzicach. Johann Schnee wraz z żoną Stanisławą z d. Rygielską w okresie międzywojennym mieszkał w Szadku. Jego prawnikiem (wnukiem Germana Szeja i Aleksandry z d. Trębacz) jest Tadeusz Marszał, profesor Uniwersytetu Łódzkiego i redaktor „Biuletynu Szadkowskiego”.

²⁵ Mogiła żołnierzy z I wojny światowej znajduje się również na ewangelickiej nekropoli w Zduńskiej Woli. Do 2003 r. podobna mogiła znajdowała się na cmentarzu ewangelickim w Łobudzicach – była usytuowana po prawej stronie, w rogu, zaraz przy wejściu na cmentarz. Pochowanych w niej było 9 żołnierzy niemieckich oraz 1 rosyjski, poległych 20, 22 i 30 listopada 1914 r. Po przeciwległej stronie, przy ogrodzeniu znajdowała się mogiła z II wojny światowej (11 m długości i 2 m szerokości), w której spoczywało 28 żołnierzy i 5 cywilów pochowanych w styczniu 1945 r.

²⁶ Są to: Ein Kamerad vom. Res. Batl. Inf. Rgt. 47. † Nov. 1914, Ldstm. Anton Konieczny. 2. Komp. Ldstm. Inf. Batl. Samter. † 6. Dez. 1914, Ers. Res. Oskar Ditrich. I. Komp. Ers. Batl. Res. Inf. Rgt. 19. † 21 Nov. 1914, Unteroff. Koslick (?). Inf. Rgt. 19. † Nov. 1914, Ers. Res. Stanisł. Lukaszczuk. 7 Komp. Inf. Rgt. I. Brig. Doussin. † 22 Nov. 1914, Ein Kamerad vom. Ldstm. Inf. Batl. Neusalz. † Nov. 1914, Ein Kamerad vom. Ers. Batl. Inf. Rgt. 58. † Nov. 1914, Ein lager zu Pferde. † Nov. 1914, Grenadier. Otto. Heyne. 2 Komp. Ers. Batl. Gren. Landw. Rgt. 100. † 7 Dez. 1914, Ein Kamerad vom. Inf. Rgt 32 (52 ?). † Nov. 1914, Res. Paul. Roeske. Festungs. Masch. Gew. Abt. 6. † 9 Dez. 1914 oraz reszta żołnierzy niezidentyfikowanych. Niemal połowa pochowanych żołnierzy (5) nie jest znana z nazwiska, a w sześciu przypadkach nie ustalono daty śmierci. Zob. M. Pisarkiewicz, *Zapomniana kwatera wojenna z 1914 roku w Szadku*, „Wędrownik” 2008, nr 3 (397), s. 28.

3 kwietnia 1943 r.)²⁷. Na cmentarzu znajdowały się także mogiły zbiorowe z II wojny światowej, w których pochowano 152 osoby (żołnierzy niemieckich i osoby cywilne), jedna po prawej stronie, zaraz za bramą (pochowano tam 34 osoby), i druga położona za mogiłą z I wojny światowej (ze szczątkami 116 osób). Ekshumacja odbyła się w 1998 r.

Dziś, choć liczba osób wyznania ewangelickiego pozostała niewielka, to warto zadbać o pozostałości dziedzictwa dokumentującego ponad stuletnią obecność tej społeczności w regionie szadkowsko-zduńskowolskim i jej wkład w rozwój miast i wielu wsi na tym terenie.

Wybitni ewangelicy regionu

Zestawienie to obejmuje nazwiska kilku osób wyznania ewangelicko-augsburskiego (luteran, którzy w większości zamieszkiwali Zduńską Wolę i jej najbliższą okolicę) oraz osoby wyznania ewangelicko-reformowanego (kalwinistów, którzy w większości mieszkali w bliskiej okolicy Szadku), które wniosły m. in. istotny wkład w szeroko rozumiane dziedzictwo kulturowe Polski.

Ignacy August Boerner (ur. 11 sierpnia 1875 r. w Zduńskiej Woli – zm. 12 kwietnia 1933 r. w Warszawie), syn pastora ewangelickiego Edwarda Boenera i Marii z Rauchów. Inżynier mechanik, działacz niepodległościowy, członek PPS, żołnierz Legionów Polskich, bliski współpracownik Józefa Piłsudskiego (fot. 7), pułkownik dyplomowany WP i oficer Sztabu Generalnego, minister poczty i telegrafów w kilku rządach II RP. I. Boerner doprowadził do utworzenia tzw. „republiki ostrowieckiej” i był jej prezydentem w 1905 r.²⁸, odznaczony: Orderem Virtuti Militari, Krzyżem Walecznym (dwukrotnie) oraz Złotym Krzyżem Zasługi. Od 1936 r. od jego nazwiska nosi nazwę dzielnica Warszawy – Boernerowo. Również Miejskie Koło Polskiego Związku Filatelistów w Zduńskiej Woli od 1999 r. nosi im. I. Boenera, a 11 listopada 2008 r. podczas 90 rocznicy odzyskania niepodległości Polski została odsłonięta ku jego pamięci tablica pamiątkowa na budynku poczty w Zduńskiej Woli.

²⁷ Również po prawej stronie od pomnika J. K. Kurnatowskiego został pochowany żołnierz z 1914 r. – Major Raabe 5 Komp. Rgt. Brigade Doussin † 19 Novbr. 1914.

²⁸ Republika Ostrowiecka – nazwa ośrodka masowych wystąpień proletariatu 1905–1907 w Królestwie Polskim (Ostrowiec Świętokrzyski, Ćmielów i okolice), która upadła w styczniu 1906 r.



Fot. 7. Pierwszy rząd Walerego Sławka po zaprzysiężeniu (1930 r.)

– Ignacy Boerner stoi trzeci od lewej

[siedzą: drugi od lewej Aleksander Prystor, dalej Józef Piłsudski, Ignacy Mościcki, Walery Sławek; stoją pierwszy od lewej August Zalewski, dalej Alfons Kuhn, Ignacy Boerner, Eugeniusz Kwiatkowski; pierwszy od prawej stoi Ignacy Matuszewski]

Źródło: K. Świtalski, *Diariusz 1919–1935*, oprac. A. Garlicki, R. Świątek, Warszawa 1992

Ks. prof. dr Waldemar Gastpary (ur. 12 lipca 1908 r. w Henrykowie k. Zduńskiej Woli – zm. 22 grudnia 1984 r. w Warszawie), absolwent Wydziału Teologii Ewangelickiej Uniwersytetu Warszawskiego, więzień obozów w Sachsenhausen i Dachau, wielokrotnie reprezentował Kościół ewangelicko-augsburski na konferencjach międzynarodowych, rektor Chrześcijańskiej Akademii Teologicznej (1965–1981).

Marceli Wilhelm Nencki (ur. 15 stycznia 1847 r. w Boczkach k. Szadku – zm. 14 października 1901 r. w Petersburgu), doktor medycyny, pod kierunkiem Adolfa Baeyera²⁹ prowadził badania z pogranicza medycyny

²⁹ Adolf von Baeyer (1835–1917), niemiecki chemik i laureat Nagrody Nobla w 1905 r. za wkład w rozwój chemii organicznej i technologii chemicznej przez badania barwników i związków aromatycznych.

i chemii, profesor w Katedrze Anatomii Patologicznej w Bernie, kierownik Katedry Chemii Fizjologicznej i dziekan Wydziału Lekarskiego Uniwersytetu w Bernie, kierownik Zakładu Chemii Instytutu Medycyny Doświadczalnej w Petersburgu, twórca chemii drobnoustrojów i pionier nowoczesnej fizjologii, jeden z współtwórców biochemii, doktor *honoris causa* Uniwersytetu Jagiellońskiego i Uniwersytetu w Kazaniu, członek zagraniczny Akademii Umiejętności i wielu towarzystw naukowych. Jego imię nosi utworzony w 1818 r. instytut naukowy, dziś Instytut Biologii Doświadczalnej Polskiej Akademii Nauk. Na terenie ziemi szadkowskiej zachował się zdewastowany dworek Nenckich w Boczkach, miejsce urodzenia wybitnego chemika rodem spod Szadku, oraz w pobliskiej Rossoszycy kościół parafialny, gdzie zachowała się metryka urodzenia oraz grobowiec Nenckich na cmentarzu parafialnym.

Leon Piotr Nencki (ur. 28 czerwca 1848 r. w Boczkach k. Szadku – zm. 22 maja 1904 r. w Warszawie), brat Marcelego; doktor, lekarz-chemik, higienista, społecznik, studiował w Warszawie, Bernie, Wiedniu, Paryżu i Londynie, kierownik pracowni chemiczno-bakteriologicznej cywilnych szpitali warszawskich, ordynator oddziału chorób wewnętrznych w szpitalu św. Ducha, prowadził szeroką działalność w zakresie propagowania higieny społecznej, honorowy członek Międzynarodowego Towarzystwa Higienicznego w Brukseli, wiceprezes Warszawskiego Towarzystwa Higienicznego, zajmował się chemią fizjologiczną, bakteriologią i farmakologią kliniczną, współwłaściciel i współredaktor „Gazety Lekarskiej”.

Jerzy Karol Kurnatowski (ur. 1 lipca 1874 r. w Woli Krokockiej k. Szadku – zm. 22 maja 1934 r. w Woli Krokockiej k. Szadku), prawnik, ekonomista, publicysta, profesor historii doktryn ekonomicznych i historii gospodarczej w Szkole Nauk Politycznych oraz Instytucie Studiów Handlowych i Orientalistycznych, kierownik Katedry Historii Społeczno-Gospodarczej, radca Konsystorza Ewangelicko-Reformowanego, członek zarządu i prezes Zrzeszenia Ewangelików-Polaków, odznaczony Krzyżem Walecznych, Legią Honorową i czechosłowackim Orderem Białego Lwa³⁰.

Herman Robert Bertold (ur. 6 marca 1885 r. w Zduńskiej Woli – zm. 16 grudnia 1961 r. w Zduńskiej Woli), malarz amator, przed I wojną światową oficer carskiej armii, uważany za symbol i prekursora amatorskiej malarskiej twórczości artystycznej w Zduńskiej Woli.

Bibliografia

Chlebowski B, Walewski W. (red.), *Słownik geograficzny Królestwa Polskiego i innych krajów słowiańskich*, t. 11, Warszawa 1890.

³⁰ Więcej na temat J. K. Kurnatowskiego zostało opisane w „Biuletynie Szadkowskim” 2005, t. 5.

- Hryniak E., *Studium historyczno-konserwatorskie miasta Szadek*, Kielce 1989.
- Chrzanowski J., *Gdzie jest taka Zduńska Wola... Wykazy ogólne ludności*, „Nasz Tygodnik. Zduńska Wola–Łask”, 7 V 2004.
- Dobrowolska E., *Gdyby taki mieszkał w Krynicy...*, „Nasz Tygodnik”, 5 XI 2004.
- Dobrowolska E., *Pamięć wciąż trwa*, „Tydzień Zduńskowolski”, 4 VII 2003.
- Dobrowolska E., *Zapomniane groby*, „Tydzień Zduńskowolski”, 26 X 2001.
- Dobrowolska E., *Zapomniany stary cmentarz*, „Tydzień Zduńskowolski”, 27 X 2000.
- Dobrowolska E., *Zmarli nie piją coca-coli*, „Tydzień Zduńskowolski”, 1 III 2002.
- Dobrowolska E., *Została tabliczka*, „Tydzień Zduńskowolski”, 2 XI 2001.
- Dronka T., *Parafia ewangelicko-augsburska w Łasku*, „Na Sieradzkich Szlakach” 1997, nr 2 (46).
- Graeve S., *Przewodnik po Guberni Kaliskiej*, Warszawa 1912.
- Herman Bertold (1885–1961). *Malarstwo*, Zduńska Wola 1981.
- Karta cmentarza ewangelickiego-augsburskiego w Szadku, nr 141 /nowa/*, Ośrodek Dokumentacji Zabytków w Sieradzu.
- Kościan T., *Kalendarium Zduńskiej Woli*, Zduńska Wola 1995.
- Kozłowski J., *Miastu potrzebni*, Zduńska Wola 1995.
- Kubicz M., *Monografia geograficzna sołectwa Łobudzice*, praca licencjacka na kierunku geografii, Łódź 2001.
- Lehmann J., *Geschichte der evang.-augsburgischen Gemeinde zu Zduńska Wola*, Zduńska Wola 1930.
- Leopold J., *Ziemia Szadkowska w Sieradzkiem*, „Wieś Ilustrowana” (Warszawa) 1913, R. IV, kwiecień.
- Marszał T. (red.), *Leksykon sołectw gminy Szadek*, Łódź–Szadek 2004.
- Marszał T., *Jerzy Karol Kurnatowski*, „Biuletyn Szadkowski” 2005, t. 5.
- Marszał T., *Szadek. Monografia miasta*, Szadek 1995.
- Michalski A., *Stosunki ludnościowe i wyznaniowe*, [w:] Wicher L. (red.), *Stulecie miasta Zduńskiej Woli 1825–1925*, Zduńska Wola 1925.
- Milewska K., *Cmentarze z okresu I wojny światowej na terenie gminy Szadek*, „Biuletyn Szadkowski” 2005, t. 5.
- Olejniak T., *Leksykon miasta Sieradz*, Sieradz 2006.
- Parczewski A. J., *Monografia Szadku*, Warszawa 1870.
- Pawelec D., *Protestanci w Zduńskiej Woli i okolicy*, Zduńska Wola 2007.
- Pisarkiewicz M., *Zapomniana kwatera wojenna z 1914 roku w Szadku*, „Wędrownik” 2008, nr 3 (397).
- Poradowski R., *Kościółek św. Ducha w Łasku*, „Wędrownik” 2008, nr 3 (397).
- Rocznik Diecezji Włocławskiej*, 1931.
- Ruszkowski A., *Marceli Nencki (1847–1901) – pionier biochemii z Boczek pod Sieradzem*, „Na Sieradzkich Szlakach” 1998, nr 4 (52).

Skorowidz miejscowości Rzeczypospolitej Polskiej opracowany na podstawie wyników pierwszego powszechnego spisu ludności z dn. 30 września 1921 r. i innych źródeł urzędowych, t. 2: *Województwo łódzkie*, Warszawa 1925.

Śmiałowski J., *Zduńska Wola. Monografia miasta do 1914 roku*, Łódź 1974.

Świtalski K., *Diariusz 1919–1935*, oprac. A. Garlicki, R. Świętek, Warszawa 1992.

PROTESTANTS IN THE REGION OF SZADEK AND ZDUŃSKA WOLA IN THE 19TH – 20TH CENTURIES

Summary

The first Protestants, who came from Czechia and Saxonia, settled in the region of Szadek and Zduńska Wola at the turn of the 18th century. An Evangelical-Augsburg Church parish was established in Zduńska Wola in 1827. In the 1820s forty Protestant families resident in Szadek succeeded in taking over the Holy Spirit church building.

As the number of migrants from Germany increased and the community of Protestant residents grew, new facilities and institutions serving their needs came into being. Chapels and cemeteries in Zduńska Wola, Szadek and Łobodzice started functioning in the first half of the 19th century. The most outstanding among the clergy men who were actively engaged in the life of the Evangelical community was Edward Boerner, who held the office of parson in 1856–1910. In the interwar period the largest Protestant communities near Szadek, apart from Zduńska Wola, were Łobudzice, Annopole, Izabelów, Pratków i Zborowskie. World War II and the post-war period brought displacements of German population and disappearance of the heritage of the Evangelical community in this region.