

<https://doi.org/10.18778/1643-0700.13.09>

Alicja MŁYŃSKA *

„SETKOM TYSIĘCY, CO IMION NIE MAJĄ NA GROBIE...”
SZADKOWICKI CMENTARZ WOJENNY Z OKRESU BITWY
ŁÓDZKIEJ (1914)**

Na przełomie listopada i grudnia 1914 r. na froncie wschodnim doszło do bitwy łódzkiej. Była to jedna z największych bitew manewrowych I wojny światowej. W dniach 11 listopada – 6 grudnia w okolicach Łodzi rozegrała się walka pomiędzy niemiecką 9 Armią, którą dowodził August von Mackensen, a trzema armiami rosyjskimi (1, 2 i 5), dowodzonymi przez generałów: Paula von Rennenkampfa, Siergieja Szejdemana oraz Paula von Plehwego. Bitwa była głównym elementem kontruderzenia armii niemieckiej, mającego powstrzymać przygotowywaną ofensywę sił rosyjskich na terytorium Niemiec. Walki toczone w rejonie Łodzi spowodowały, że rannych lokowano we wszystkich budynkach użyteczności publicznej, a miasto zamieniło się w wielki szpital i kostnicę. Trwająca prawie miesiąc bitwa przyniosła ogromne straty – Rosjanie stracili w wyniku walk ponad 100 tys. żołnierzy, Niemcy zaś blisko 90 tys.¹ Po obu stronach walczyli także Polacy, których nagrobki do dziś można odnaleźć w podłódzkich lasach.

* Alicja Młyńska, mgr historii, Europejskie Centrum Solidarności w Gdańsku, 80-958 Gdańsk, ul. Doki 1.

** Cytat w tytule pochodzi z wiersza Maschy Kaléko *Kadisz*, zamieszczonego na bramie Cmentarza Nieistniejących Cmentarzy w Gdańsku.

¹ W rozmaitych opracowaniach pojawiają się różne szacunki liczbowe. Więcej o bitwie łódzkiej: M. Jagiełło, *Zdarzyło się w Łodzi. Wielka bitwa obserwowana z dachu*, www.gazeta.pl (01.10.2010 – obecnie artykuł usunięty); tenże, *Wielka bitwa była pod Łodzią*, <http://wiadomosci.gazeta.pl/wiadomosci/2029020,114873,4467568.html> (01.02.2013); K. R. Kowalczyński, *Łódź 1914. Kronika oblężonego miasta*, Łódź 2010; *Walki pod Łodzią 1914/1915 – relacje prasy i propagandy*, Łódź 2008; *Walki w okolicach Łodzi. Relacje uczestników i świadków*, Łódź 2007; *Wielka wojna o Ziemię Obiecaną. Operacja Łódzka 1914*, red. P. Werner, Łódź 2006; K. Milewska, *Cmentarze wojskowe z okresu I wojny światowej na terenie gminy Szadek*, „Biuletyn Szadkowski” 2005, t. 5, s. 148–150; K. Wulffen, *Der Große Krieg in Einzeldarstellungen. Unter Benutzung amtlicher Quellen*, H. 19: *Die Schlacht bei Lodz (Durchbruch nach Brzeziny)*, Oldenburg 1918. Dla zainteresowanych – baza danych żołnierzy poległych w obu wojnach światowych: www.weltkriegsopfer.de/Kriegstote-Suchergebnis_Soldatenliste.html (01.02.2013); bibliografia prac związanych z I wojną światową w Łodzi i okolicach: http://www.pbw.lodz.pl/zestawienia_07_21.htm (01.02.2013).



Fot. 1. Prace przy poszukiwaniu i chowaniu ciał poległych
 Źródło: zbiory R. Bonisławskiego, za: K. R. Kowalczyński, *Łódź 1914. Kronika oblężonego miasta*, Łódź 2010, s. 193

Według szacunków z 1918 r., na terenie dawnej guberni piotrkowskiej znajdowało się 104 386 mogił, w których miejsce spoczynku znalazło 243 293 żołnierzy i 2005 oficerów². Jak pisał Jan Schubert: *Śmierć żołnierza na polu walki różni się od innych zgonów [...]. Od czasów starożytnych rycerski etos nakazywał poświęcony szacunek i pamięć zarówno z kraju rodzinnego, jak i obcego, obrońcy i zdobywcy, zwycięzcy i pokonanemu*. Na wojennych cmentarzach bitwy łódzkiej odnaleźć można groby żołnierzy z trzech armii, pochowanych w kwaterach obok siebie, bowiem po śmierci nie było już wrogów³.

Do dzisiaj na terenie województwa łódzkiego zachowało się prawie 200 miejsc pochówku żołnierzy obu armii z okresu I wojny światowej. Rozsiane są one przede wszystkim wokół Łodzi i Piotrkowa Trybunalskiego. Wyróżnić można wśród nich samodzielne cmentarze wojenne, najczęściej zlokalizowane w lasach, oraz mogiły na miejscowych cmentarzach.

Groby żołnierskie będące pod opieką „niewojskowych” nekropolii są w dobrym stanie. Całkiem inaczej wygląda sytuacja na cmentarzach wojennych zlo-

² *Operacja łódzka 1914–1915. Cmentarze i mogiły* (mapa), Łódź 2009.

³ J. Schubert, *Pochówki żołnierskie w tradycji historycznej do czasów I wojny światowej. Powstanie cmentarzy wojskowych*, „Architektura. Czasopismo Techniczne” 2011, t. 108, z. 16, s. 174. O żołnierskiej śmierci, jej znaczeniu i symbolice pisał także J. Pałosz w rozdziale *Kult poległego żołnierza*, [w:] tenże, *Śmiercią złączeni. O cmentarzach z I wojny światowej na terenach Królestwa Polskiego administrowanych przez Austro-Węgry*, Kraków 2012, s. 81–106.

kalizowanych w lasach, a takich najwięcej znajduje się w powiatach pabianickim oraz zduńskowolskim. Stan tych grobów jest zły bądź zaledwie dostateczny. O kiepskiej kondycji cmentarzy wojennych pisała m.in. Blanka Gosik: *Stan wielu cmentarzy i kwater wojskowych z okresu I wojny światowej wymaga natychmiastowego remontu. Lata zapomnienia i braku odpowiedniej opieki przyczyniły się do fatalnego zachowania wielu elementów cmentarnych. Nagrobki, które nie zostały jeszcze rozkradzione na materiał budowlany do okolicznych domów, często są popękane, porośnięte mchem. Coraz trudniej jest odczytać inskrypcje i teksty nielicznych epigrafów*⁴.

Wokół Łodzi znajduje się wiele miejsc pochówku żołnierzy z okresu I wojny światowej. Tekst tego artykułu wynika z zainteresowania autorki specyfiką i walorami kulturowymi tych obiektów, a przede wszystkim z pragnienia uchronienia przed zapomnieniem cmentarzy wojennych z okresu bitwy łódzkiej. Warto pamiętać, że mają one wymiar daleko wykraczający poza skalę regionu czy kraju i mocno wiążą się z dziejami Europy.

GROBOWNICTWO WOJENNE

Każde ciało miało być pogrzebane, a wcześniej, o ile możliwe, zidentyfikowane. Każdy poległy traktowany miał być jak bohater, przysługiwało mu więc prawo do pomnika i wiecznej pamięci, bez zróżnicowania żołnierzy własnej, sojuszniczej czy przeciwnej armii. Cmentarze wojenne miały wyrażać wdzięczność, jaką winne były narody poległym obrońcom, oraz szacunek dla każdej ofiary wojny, każdego kto padł wierny przysiędze, pisał Paweł Pencakowski⁵. Do zagadnienia cmentarzy wojennych podchodzono z najwyższym szacunkiem. Jesienią 1915 r. ziemie dawnego Królestwa Polskiego okupowały wojska austro-węgierskie i niemieckie. Już wówczas podjęto pierwsze prace nad ewidencjonowaniem i porządkowaniem mogił wojennych. Na mocy porozumienia między ministerstwami wojny Austro-Węgier i Rzeszy Niemieckiej na terenie Generalnego Gubernatorstwa Warszawskiego przy jednostkach austro-węgierskich działał Oddział Grobów Żołnierskich (Deutschen Kriegsgräber-Abteilung), podlegający IX Wydziałowi Grobów Wo-

⁴ B. Gosik, *Cmentarze z I wojny światowej jako walor antropogeniczny okolicy Łodzi*, „Turyzm” 2004, t. 14, z. 2, s. 90, <http://www.lodz1914.pl/pl,144,9.html> (02.02.2013). O podstawach prawnych ochrony cmentarzy wojennych: B. Affek-Bujalska, *Podstawy prawne ochrony cmentarzy*, [w:] *Ochrona cmentarzy zabytkowych: materiały szkoleniowe pracowników Państwowej Służby Ochrony Zabytków oraz materiały z konferencji Organizacja lapidariów cmentarnych Żagań-Kożuchów 20–23 czerwca 1993*, „Studia i Materiały: Cmentarze” 1994, nr 1 (04), s. 27–32.

⁵ P. Pencakowski, *Zapomniane pomniki niezłych bohaterów*, [w:] *Wobec Thanatosa. Galicyjskie cmentarze wojenne z lat 1914–1918*, Kraków 1996, s. 8.



Fot. 2. Widok na cmentarz od strony drogi Zduńska Wola–Szadek
Źródło: fot. Alicja Młyńska, 2010

jennych austro-węgierskiego Ministerstwa Wojny⁶. Po zakończeniu bitwy łódzkiej ziemi dawnego Królestwa Polskiego podzielono na dwie strefy okupacyjne: niemiecką i austro-węgierską, jednak w obydwu cmentarzach zakładano wedle podobnych zasad. Pierwszym uregulowaniem prawnym dotyczącym grobów wojennych było pismo Ministerstwa Wojny – Wydział Kwatermistrzostwa⁷, z 8 marca 1915 r., w którym widniał zapis nakazujący zabezpieczenie mogił *zarówno rodaków, jak i wrogów, zarówno w kraju, jak i na obszarach okupowanych, w stanie nienaruszonym, tak, by w późniejszym czasie, po uregulowaniu spraw własności zapewnić trwałą, godną ich opiekę we wszelkiej możliwej formie, a także zakaz naruszania istniejących grobów, a zwłaszcza wyjmowania pojedynczych zwłok*

⁶ J. Schubert, *Śłużby grobownicze armii austro-węgierskiej, niemieckiej i rosyjskiej w czasie I wojny światowej (1915–1918)*, „Architektura. Czasopismo Techniczne” 2011, t. 108, z. 16, s. 209.

⁷ W kwestii urzędów zajmujących się grobami wojennymi w Niemczech istnieją pewne niejasności – nie jest do końca znana dokładna struktura oraz data powstania pierwszego organu zajmującego się grobownictwem wojskowym. Autorzy podają różne informacje, m.in. o funkcjonującej w Niemczech specjalnej grupie tzw. oficerów grobowych przy Kwaterze Głównej zajmujących się wojennymi mogiłami. Zob. tamże, s. 212.



Fot. 3. Metalowy krzyż na szadkowickim cmentarzu
Źródło: fot. Alicja Młyńska, 2010

z *grobów masowych*⁸. Ponadto w 1917 r. rozpoczął działalność Urząd Doradczy ds. Upamiętnienia Wojen (*Die Provinzial-Beratungsstelle für Kriegerehrungen*)⁹.

Cmentarze wojenne zakładano w miejscach większych bitew, np. w Gadce Starej po bitwie z 21 listopada czy też w Wiączyńcu Dolnym po walce z 24 listopada. 28 listopada 1914 r. nastąpiła zmiana komendanta wojennego Łodzi, został nim podpułkownik Teodorowicz, który po inspekcji pól bitewnych pod Łodzią nakazał jak najszybsze pochowanie leżących tam zwłok żołnierzy, głównie niemieckich (fot. 1)¹⁰. Ciała poległych chowane były w wielu miejscach – na polach

⁸ Cyt. za: tamże, s. 212; J. Schubert, *Organizacja grobownictwa wojennego w monarchii Austro-Węgierskiej. Dziewiąty Wydział Grobów Wojennych (Kriegsgräber-Abteilung) przy Ministerstwie Wojny – powstanie i działalność w latach 1915–1918*, „Architektura. Czasopismo Techniczne” 2009, t. 106, z. 13, s. 175.

⁹ J. Schubert, *Służby...*, s. 214–215. Dla porównania: na terenie Prus Wschodnich zakładaniem cmentarzy i opieką nad grobami zajmował się utworzony w Królewcu Prowincjonalny Urząd Doradczy ds. Upamiętnienia Wojen (*Die Provinzial-Beratungsstelle für Kriegerehrungen*). *Cmentarze wojenne z okresu I wojny światowej w województwie olsztyńskim*, oprac. W. Knercer, Warszawa 1995, s. 13.

¹⁰ K. R. Kowalczyński, *Łódź...*, s. 193; J. Pałosz, *Śmierci...*, s. 110–113.

uprawnych, w zagajnikach, na obrzeżach lasów i wsi. Leżące po kilka czy kilkanaście dni zwłoki żołnierzy chowano, ze względu na zamrzniętą ziemię, w płytkich grobach i przysypywano wapnem.

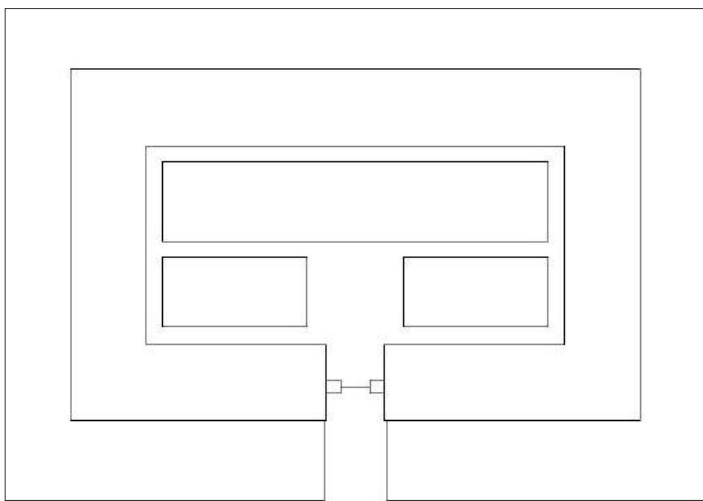
Zakładanie cmentarzy wojennych odbywało się według pewnych zasad architektonicznych. Specjalne zalecenia dotyczyły samej kompozycji cmentarzy, które musiały posiadać pewne stałe elementy, takie jak: reprezentacyjne wejście; ogrodzenie w formie kamiennego muru, drewnianego lub żeliwnego parkanu; główna oś kompozycyjna, podkreślona centralną aleją lub schodami; centralny obiekt w postaci zwieńczonego krzyżem postumentu, drewnianego krzyża, obelisku, głazu lub kaplicy; mogiły formowane w kształcie kopców lub nasypów, upamiętnione krzyżami drewnianymi lub żeliwnymi bądź nagrobkami betonowymi lub z kamienia. Zgodnie z instrukcjami i ogólnymi nakazami, wystrój cmentarzy miał być jednorodny, dostosowany do charakteru formacji, w których służyli pochowani na nim żołnierze. Nagrobki miały być skromne, jednakowe dla żołnierzy obu stron, a materiał budowlany miał bazować na lokalnych surowcach¹¹. Takie same zasady przyswiewały zakładaniu cmentarzy wojennych na terenie Generalnego Gubernatorstwa Warszawskiego, które swoim zasięgiem obejmowało m.in. Łódź i okolice. Zakładane na terenie Galicji¹² nekropolie odznaczały się wysokimi walorami artystycznymi. Cmentarze wojenne bitwy łódzkiej wraz ze swoją skromnością założeń architektonicznych oraz całością sztuki sepulkralnej również zasługują na szczególną uwagę.

SZADKOWICE

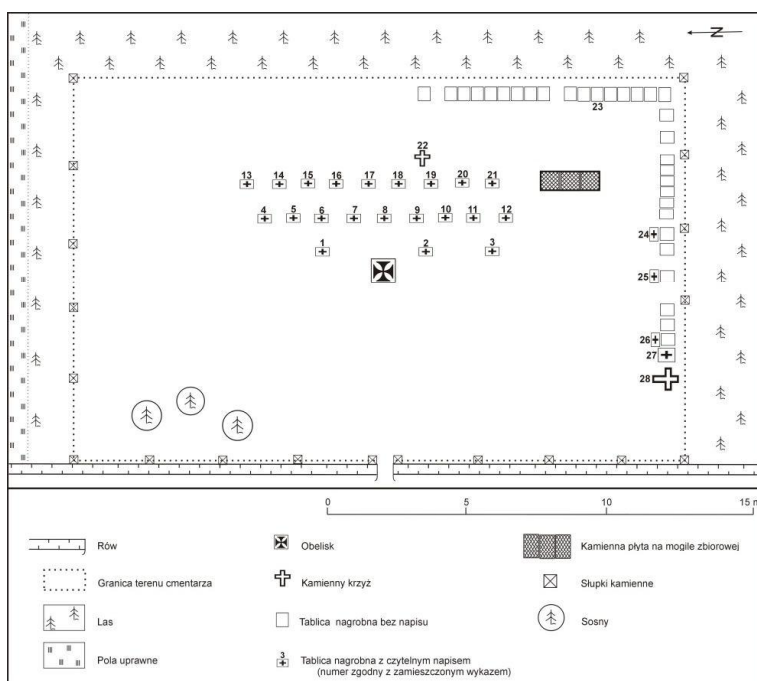
Cmentarz położony jest obok szosy Zduńska Wola–Szadek, główne wejście znajdowało się niegdyś od strony obecnej drogi (fot. 2 i 3). Po ogrodzeniu pozostało jedynie kilka betonowych słupków. Archiwalny plan z 1926 r. przedstawia pierwotny układ cmentarza, z główną aleją o szerokości 2 m, bramą o szerokości 1 m oraz miejscem na centralnie ulokowany pomnik. Układ ten zmieniono w 1938 r., kiedy złożono tu szczątki żołnierzy pochodzące z ekshumacji przeprowadzonych na terenie pobliskich wsi. Obecnie cmentarz nie ma zachowanych pierwotnych alejek ani układu nagrobków – cały teren pokrywa dziko rosnąca roślinność, spora część mogił jest zarośnięta trawą i mchem (ryc. 1 i 2).

¹¹ R. Frodyma, *Galiczyjskie cmentarze wojenne: przewodnik*, t. 1: *Beskid Niski i Pogórze*, Warszawa–Pruszków 1995, s. 18–19; *Cmentarze...*, s. 17–22.

¹² Cmentarze Galicji posiadają bogatą literaturę, której bibliografię zamieściło Stowarzyszenie Aktywnej Ochrony Cmentarzy z I Wojny Światowej w Galicji *Crux Galiciae*, <http://www.cruxgaliciae.org/przydatna-literatura.php> (01.02.2013). Zainteresowanych odsyłam do tychże publikacji – zawierają one pełną charakterystykę galicyjskich cmentarzy oraz informacje ogólne o wojskowych nekropoliach z okresu I wojny światowej.



Ryc. 1. Plan cmentarza w Szadkowicach, 1926
Źródło: Archiwum Państwowe w Łodzi, Oddział w Sieradzu



Ryc. 2. Współczesny plan cmentarza w Szadkowicach
Źródło: K. Milewska, *Cmentarze wojskowe z okresu I wojny światowej na terenie gminy Szadek*, „Biuletyn Szadkowski” 2005, t. 5, 153–154

Niegdyś cmentarz był równomiernie zagospodarowany, obecnie nagrobki zgromadzone są w jego prawej części. Znajdują się tu także płyty i krzyże z innych miejsc polowych pochówków likwidowanych w 1938 r. (fot. 4–13).

Pierwotnie w Szadkowicach spoczywało 20 żołnierzy niemieckich (z batalionów piechoty Coblenz [Koblencja], Posen [Poznań], Kattowiz [Katowice], Rawitsch [Rawicz] i Neusalz [Nowa Sól]) oraz nieznanego z nazwiska żołnierz austro-węgierski. Do 1939 r. na teren szadkowickiego cmentarza przeniesiono również szczątki 145 niemieckich żołnierzy ekshumowanych we wsiach: Czechy¹³ (34 żołnierzy, 1930 r.), Górna Wola¹⁴ (4 żołnierzy, 1938 r.), Kęszyce¹⁵ (39 żołnierzy, ekshumacja przed 1938 r., przeniesiono wówczas także 4 żołnierzy austro-węgierskich), Krobanów¹⁶ (6 żołnierzy, ekshumacja przed 1938 r.), Maciejów¹⁷ (5 żołnierzy, przeniesionych w 1938 r. wraz z kamiennym krzyżem), Rzepiszew¹⁸ (dwie mogiły, kry-

¹³ Czechy – cmentarz położony na polu, obok szosy, ok. 4 km od Zduńskiej Woli. W czterech mogiłach pogrzebano kilkudziesięciu niemieckich żołnierzy – ich liczba jest jednak sporna, gdyż lista pochowanych obejmuje aż 56 nazwisk, natomiast w karcie cmentarza podana jest liczba 34. Polegli służyli w 349, 354 oraz 347 pułku piechoty. Pierwotnie cmentarz był ogrodzony, jednak już w 1926 r. odnotowano brak ogrodzenia. Archiwum Państwowe w Łodzi, Oddział w Sieradzu (dalej: APŁ-OS), Akta cmentarzy wojennych z powiatu sieradzkiego (dalej: 105), sygn. 3, k. 5; sygn. 19, k. 27; D. Dąbrowski, J. Kowalski, *Żołnierska pamięć. Cmentarze wojenne, groby i miejsca pamięci narodowej na ziemi sieradzkiej*, Sieradz [2011], s. 79.

¹⁴ Górna Wola – wspólny grób czterech niezidentyfikowanych niemieckich żołnierzy położony był w polu, po lewej stronie drogi Lutomiersk–Szadek, ogrodzony drewnianym płotem. APŁ-OS, 105, sygn. 19, k. 2, 28; K. Milewska, *Cmentarze...*, s. 173; D. Dąbrowski, J. Kowalski, *Żołnierska pamięć...*, s. 82.

¹⁵ Kęszyce – cmentarz o rozbudowanym układzie, zamkniętym w półkolu, położony w lesie, po prawej stronie drogi Zduńska Wola–Szadek, ok. 2 km od Zduńskiej Woli. W 12 mogiłach spoczęło 36 niemieckich żołnierzy (z 14, 349, 350 i 437 pułku piechoty) oraz trzech austro-węgierskich (z 5 batalionu strzelców). APŁ-OS, 105, sygn. 5, k. 5–6; D. Dąbrowski, J. Kowalski, *Żołnierska pamięć...*, s. 83.

¹⁶ Krobanów – cmentarz założony na planie kwadratu, zlokalizowany przy drodze Zduńska Wola–Łask. Obejmował 4 mogiły kryjące ciała 6 niemieckich żołnierzy służących w 42 kompanii I batalionu 354 pułku piechoty i 34 pułku fizylierów. Na cmentarzu znajdowały się jedna wspólna kamienna tablica oraz drewniany krzyż. Tablica została przeniesiona w czasie ekshumacji na cmentarz w Szadkowicach, gdzie znajduje się do dziś. APŁ-OS, 105, sygn. 4, k. 2, 3, 7, 8; D. Dąbrowski, J. Kowalski, *Żołnierska pamięć...*, s. 83.

¹⁷ Maciejów – pojedyncze groby kryjące 5 ciał. APŁ-OS, 105, sygn. 9, k. 1. D. Dąbrowski, J. Kowalski, *Żołnierska pamięć...*, s. 87 – informacja, że grób w Maciejowie był grobem zbiorowym.

¹⁸ Rzepiszew – we wsi znajdowały się dwie mogiły – w pierwszej z nich, położonej na skraju lasu, w masowym grobie o wymiarach 7,5 x 4,5 m złożono ciała 17 żołnierzy niemieckich poległych 21 i 30 listopada 1914 r., w drugiej mogile, położonej na polu, o wymiarach 13 x 4,5 m spoczęło 44 żołnierzy, w tym 39 z batalionu Samter (Szamotuły), poległych 30 listopada 1914 r. Z tego grobu przeniesiono na szadkowicki cmentarz trzyczęściową płytę, obecnie znajdującą się w centralnym miejscu cmentarza. APŁ-OS, 105, sygn. 10, k. 3–4; sygn. 12, k. 3, 6, 7, 10; sygn. 19, k. 12, 32–33; D. Dąbrowski, *Śladami operacji łódzkiej 1914 r. po okolicy Szadku*, „Na Sieradzkich Szlakach” 1995, t. 11, nr 3, s. 20; D. Dąbrowski, J. Kowalski, *Żołnierska pamięć...*, s. 93; K. Milewska, *Cmentarze...*, s. 169–172.

jące w sumie 61 ciał), Suchoczaszy¹⁹ (1 żołnierz nieustalonej narodowości, ekshumowany przed 1930 r.). Ponadto z mogiły zbiorowej w Wilamowie²⁰ przeniesiono do Szadkowic ciała 12 żołnierzy rosyjskich. Obecnie na cmentarzu pochowanych jest 165 żołnierzy niemieckich, 12 rosyjskich i 4 austro-węgierskich. Zachowały się jedynie 22 tablice nagrobne. Prawdopodobnie w Szadkowicach zostały również pochowane ciała żołnierzy ekshumowanych ze zbiorowej mogiły w Boczkach (26 żołnierzy niemieckich, wśród których byli Polacy – Szymon Sowiński i Józef Krajewski)²¹, a także żołnierzy pochowanych wcześniej we wsi Piaski (jak podaje Katarzyna Milewska – 34 żołnierzy niemieckich i 7 rosyjskich)²². W 1991 r. przeprowadzono na terenie cmentarza prace porządkowe, wycięto dziko rosnącą roślinność, a w centralnym miejscu postawiono obelisk z datą „1914” oraz krzyżem.



Fot. 4. Nagrobek żołnierza piechoty Hugo Pollmera, poległego 20 listopada 1914 r.,
pochowanego w Czechach
Źródło: fot. Alicja Młyńska, 2010

¹⁹ Suchoczaszy – we wsi znajdowała się pojedyncza mogiła, w której pochowany został niemiecki żołnierz – Willibald Schölzel. Grób zlokalizowano w ogrodzie Władysława Majkowskiego, po prawej stronie drogi Szadek–Zduńska Wola. Mogiła otoczona była drewnianym płotkiem. Szczątki żołnierza ekshumowano przed 1930 r. i przeniesiono na cmentarz w Szadkowicach. APŁ-OS, 105, sygn. 19, k. 17, 37; sygn. 22, k. 1–2; D. Dąbrowski, J. Kowalski, *Żołnierska pamięć...*, s. 97.

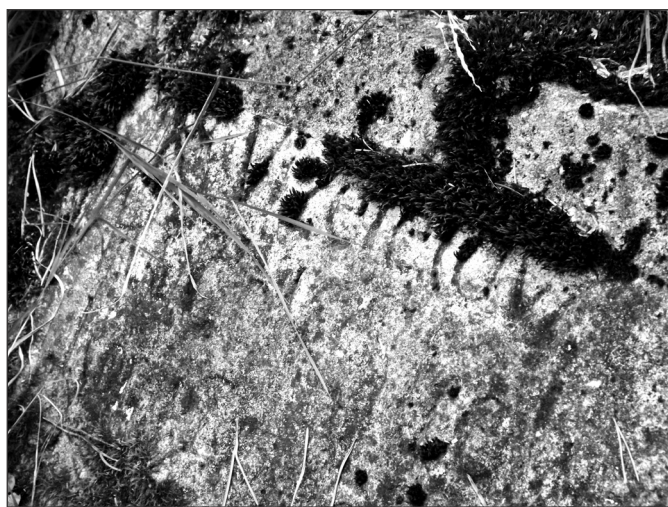
²⁰ Wilamów – masowa mogiła żołnierzy rosyjskich znajdowała się pierwotnie koło krzyża we wsi. Szczątki żołnierzy przeniesiono w 1938 r. na cmentarz do Szadkowic. D. Dąbrowski, *Śladami...*, s. 21; D. Dąbrowski, J. Kowalski, *Żołnierska pamięć...*, s. 107.

²¹ Boczki – we wsi znajdowała się mogiła zbiorowa, położona w lesie po prawej stronie drogi do Szadku, o wymiarach 11 x 3,5 m. Według niemieckich akt, zostało tam pochowanych 25 żołnierzy niemieckich oraz Rosjanin o nieustalonej tożsamości. Do czasu ekshumacji grobem żołnierzy opiekował się tamtejszy dziedzic majątku Słowiński. APŁ-OS, 105, sygn. 1, k. 2, 4; sygn. 19, k. 9, 15; D. Dąbrowski, *Śladami...*, s. 19; D. Dąbrowski, J. Kowalski, *Żołnierska pamięć...*, s.76; K. Milewska, *Cmentarze...*, s. 168–169.

²² K. Milewska, *Cmentarze...*, s. 173–174.



Fot. 5. Nagrobek żołnierza piechoty Reinholda Stengera, poległego 22 listopada 1914 r.,
pochowanego w Kęszycach
Źródło: fot. Alicja Młyńska, 2010



Fot. 6. Trzyczęściowa płyta nagrobna kryjąca pierwotnie zbiorowy grób niemieckich
żołnierzy poległych 30 listopada 1914 r., pochowanych w Rzepiszewie
Źródło: fot. Alicja Młyńska, 2010



Fot. 7. Płyta nagrobna z Rzepiszewa, stan na 1986 r.

Źródło: fot. Janusz Marszałkowski, Powiatowa Biblioteka Publiczna w Sieradzu, 1986



Fot. 8. Widok cmentarza w Szadkowicach

Źródło: www.szadek.net



Fot. 9. Widok cmentarza w Szadkowicach, stan na 1940 r. – widoczne nagrobki pulpitowe, krzyże oraz pozioma płyta nagrobna

Źródło: zbiory Muzeum Miasta i Rzeki Warty, za: D. Dąbrowski, J. Kowalski, *Żołnierska pamięć...*, s. 102



Fot. 10. Fragment nagrobka nieznanego żołnierza niemieckiego służącego w batalionie Coblenz (Koblencja)

Źródło: fot. Janusz Marszałkowski, Powiatowa Biblioteka Publiczna w Sieradzu, 1986



Fot. 12. Tablica nagrobna żołnierzy poległych 30 listopada 1914 r., pierwotnie pochowanych w Krobanowie. Z lewej stan na 2010 r., z prawej na 1986 r.
Źródło: fot. Alicja Młyńska, 2010 oraz Janusz Marszałkowski, Powiatowa Biblioteka Publiczna w Sieradzu, 1986



Fot. 11. Nagrobek niemieckiego podoficera Johanna Nabora, poległego 2 listopada 1914 r., pochowanego w Szadkowicach
Źródło: fot. Janusz Marszałkowski, Powiatowa Biblioteka Publiczna w Sieradzu, 1986



Fot. 13. Kamienny krzyż z miejsca pochówku żołnierzy w Maciejowie – na nagrobku nazwisko „Pawlowski” (w aktach „Parolawski”)
Źródło: fot. Alicja Młyńska, 2010

Już za rok obchodzić będziemy 100-lecie bitwy łódzkiej. Wśród mieszkańców regionu pomimo starań, jakie w ostatnim czasie są podejmowane, wiedza o tym wydarzeniu jest znikoma. Świadczy o tym stan cmentarzy, które pozostają jedyną pamiątką tamtych wydarzeń. Cmentarzy, na których obok siebie pochowano walczących po różnych stronach, Niemców i Rosjan. Specyficzny charakter nekropolii wojennych najlepiej ilustruje inskrypcja wyryta na obelisku cmentarnym w Nowym Żmigrodzie:

*Nie pytajcie kto był przyjacielem a kto wrogiem
Tysiące bohaterów wiernych przysiędze padło w zaciętej walce
Ofiary spoczęły w rządach grobów
Anioł śmierci przygarnął ich w niebie wolnych od nienawiści.*

Warto również przytoczyć słowa marszałka województwa łódzkiego Włodzimierza Fisiaka: *Przez niemal całe stulecie wojenne nekropolie popadały w ruinę i niepamięć. W czasach PRL wiele z nich zlikwidowano jako symbole niemieckiej obecności na ziemiach polskich i pamiątki po „ideologicznie niesłusznej wojnie imperialistycznej”. Pomijano milczeniem, że na polu walki ginęły setki tysięcy zwyczajnych ludzi. Poległym należy się nasza pamięć i szacunek²³.*

²³ Operacja łódzka 1914–1915...

LISTA ŻOŁNIERZY POCHOWANYCH NA CMENTARZU
W SZADKOWICACH WRAZ ZE SPISEM POLEGŁYCH
EKSHUMOWANYCH DO 1939 R. I PRZENIESIONYCH
NA CMENTARZ W SZADKOWICACH

SZADKOWICE

		Imię i nazwisko	Stopień	Jednostka	Data śmierci/ poch.
1	D	NN			
2	D	NN			
3	D	NN		3. mob. Ldst. Inf. Btl. Coblentz	
4	D	NN	Gefr.	Ldst. Btl. Inf. Neusalz	
5	D	NN	Gefr.	Ldst. Inf. Btl. Neusalz	
6	D	NN		Ldst. Inf. Btl. Neusalz	
7	D	NN		1/ Ldst. Inf. Btl. Neusalz	
8	D	NN		3.Mob. Ldst. Inf. Btl.Coblentz	
9	D	Michael Fornalkiewicz	Ldst.	3/Ldst. Inf. Btl. Posen III	21.11.1914
10	D	Kasimir Naglak	Ldst.	1/Ldst. Inf. Btl. Rawitsch	21.11.1914
11	D	Emil Götza	Res.	6/I. R. 49	30.11.1914
12	D	Johann Nabor	Utfz.	4/Ldst. Inf. Btl. Posen III	21.11.1914
13	D	Hermann Pufe	Ldst.	4/Ldst. Inf. Btl. Posen III	21.11.1914
14	D	Rudolf Strebel	Vze. Fldw.	1/ Ers. Btl. Ldw. I. Rgt. 19	21.11.1914
15	D	Theodor Becker	Ldst.	1/3.Mob. Ldst. Inf. Btl.Coblentz	21.11.1914
16	D	Paul Werner	Ldst.	1/ Ldst. Inf. Btl. Neusalz	
17	D	Gustav Reinert	Verm. Utfz.	2/ Ers. Btl. Ldw. I. Rgt. 19	21.11.1914
18	D	Friedrich Steinbüchel	Ldst.	4/3.Mob. Ldst. Inf. Btl.Coblentz	21.11.1914
19	D	Willi Lickerfeld		12/I. R. 149	1.12.1914
20	D	Willi Rurainski	Ldst.	1/ Ldst. Inf. Btl. Kattowitz	21.11.1914

1	A	NN		Feldjag. Btl. 5	

CZECHY

		Imię i nazwisko	Stopień	Jednostka	Data śmierci/ poch.
1	D	NN		Ldw. Brig. Ers. Btl. 10	
2	D	NN		Ldw. Brig. Ers. Btl. 10	
3–20	D	NN			
21	D	Max Hornauer	Offz. Stellv.	4/Ldstr. Brig. Ers. Btl. 48	20.11.1914
22	D	Johann Huth	Verm. Wehrm.	4/Ldstr. Brig. Ers. Btl. 30	20.11.1914
23	D	Hermann Seifert	Utfz.	2/ Ldstr. Brig. Ers. Btl. 48	20.11.1914
24	D	Hugo Pollmer	Wehrm.	1/ Ldstr. Brig. Ers. Btl. 48	20.11.1914
25	D	Kurt Strube	Res.	1/ Ldstr. Brig. Ers. Btl. 48	20.11.1914
26	D	Paul Tetzner	Wehrm.	1/ Ldstr. Brig. Ers. Btl. 48	20.11.1914
27	D	Alexander Schulz	Wehrm.	1/ Ldw. Brig. Ers. Btl. 10	20.11.1914
28	D	Johannes Kaden	Leutn.	3/ Ldw. Brig. Ers. Btl. 48	20.11.1914
29	D	Hugo Richter	Wehrm.	3/ Ldw. Brig. Ers. Btl. 48	20.11.1914
30	D	Ernst Krill	Wehrm.	3/ Ldw. Brig. Ers. Btl. 48	20.11.1914
31	D	Arthur Baumann	Res.	3/ Ldw. Brig. Ers. Btl. 48	20.11.1914
32	D	Enno Föger	Wehrm.	2/ Ldw. Brig. Ers. Btl. 48	20.11.1914
33	D	Wilhelm Friedrich Dreckmann	Gefr.	2/ Ldw. Brig. Ers. Btl. 10	20.11.1914
34	D	Karl Sassen	Wehrm.	2/ Ldw. Brig. Ers. Btl. 10	20.11.1914
35	D	Moritz Kahnt	Wehrm.	1/ Ldw. Brig. Ers. Btl. 48	20.11.1914
36	D	Enno Schubert	Wehrm.	1/ Ldw. Brig. Ers. Btl. 48	20.11.1914
37	D	Kurt Haueis	Ers. Res.	1/ Ldw. Brig. Ers. Btl. 48	20.11.1914
38	D	Paul Münch	Ers. Res.	1/ Ldw. Brig. Ers. Btl. 48	20.11.1914
39	D	Wihelm Fulst	Wehrm.	1/ Ldw. Brig. Ers. Btl. 48	20.11.1914
40	D	Paul Beyer	Wehrm.	1/ Ldw. Brig. Ers. Btl. 48	20.11.1914

41	D	Max Kaden	Res.	3/ Ldw. Brig. Ers. Btl. 48	20.11.1914
42	D	Max Rositzka	Wehrm.	2/ Ldw. Brig. Ers. Btl. 48	20.11.1914
43	D	Gustav Vogelbein	Res.	2/ Ldw. Brig. Ers. Btl. 48	20.11.1914
44	D	Albert Spranger	Wehrm.	2/ Ldw. Brig. Ers. Btl. 48	20.11.1914
45	D	Paul Dölling	Wehrm.	3/ Ldw. Brig. Ers. Btl. 48	20.11.1914
46	D	Richard Jacobi	Wehrm.	3/ Ldw. Brig. Ers. Btl. 48	20.11.1914
47	D	Michael Reissinger	Wehrm.	3/ Ldw. Brig. Ers. Btl. 48	20.11.1914
48	D	Nikolaus Söllner	Wehrm.	3/ Ldw. Brig. Ers. Btl. 48	20.11.1914
49	D	Franz Maas	Wehrm.	1/ Ldw. Brig. Ers. Btl. 10	20.11.1914
50	D	Paul Schulze	Ers. Res.	1/ Ldw. Brig. Ers. Btl. 10	20.11.1914
51	D	Karl Elsner	Wehrm.	2/ Ldw. Brig. Ers. Btl. 10	20.11.1914
52	D	Otto Kinkel	Wehrm.	4/ Ldw. Brig. Ers. Btl. 10	20.11.1914
53	D	Max Buche	Wehrm.	3/ Ldw. Brig. Ers. Btl. 10	20.11.1914
54	D	August Giese	Gefr.	2/ Ldw. Brig. Ers. Btl. 10	20.11.1914
55	D	Friedrich Schulze	Wehrm.	2/ Ldw. Brig. Ers. Btl. 10	20.11.1914
56	D	Wilhelm Schmieffski	Ers. Res.	1/ Ldw. Brig. Ers. Btl. 10	20.11.1914

GÓRNA WOLA

		Imię i nazwisko	Stopień	Jednostka	Data śmierci/poch.
1-4	D	NN			

KĘSZYCE

		Imię i nazwisko	Stopień	Jednostka	Data śmierci/ poch.
1	D	NN		Ldw. Brig. Ers. Btl. 41	
2	D	NN		Ldw. Brig. Ers. Btl. 41	22.11.1914
3	D	NN		Ldw. Brig. Ers. Btl. 47	
4	D	NN		I.R. 14	30.11.1914
5	D	NN		I.R. 14	30.11.1914
6	D	NN		I.R. 14	
7	D	NN		I.R. 14	

8–11	D	NN			
12	D	Otto Kussaz	Wehrm.	1/ Ldw. Brig. Ers. Btl. 10	22.11.1914
13	D	Johann Dohr	Wehrm.	1/ Ldw. Brig. Ers. Btl. 30	22.11.1914
14	D	Ludwig Guhl	Utfz.	1/I. R. 14	30.11.1914
15	D	Franz Bösader	Wehrm.	3/I. R. 14	30.11.1914
16	D	Bernhard Brechtezende		3/I. R. 14	30.11.1914
17	D	Paul Zeugträger	Musk.	3/I. R. 14	30.11.1914
18	D	Apolinary Oszubski	Musk.	2/I. R. 14	30.11.1914
19	D	August Schmidt	Gefr.	2/ Ldw. Brig. Ers. Btl. 41	22.11.1914
20	D	Max Bierlich		3/Ldw. Brig. Ers. Btl. 47	22.11.1914
21	D	Reinhold Stenger	Wehrm.	1/ Ldw. Brig. Ers. Btl. 41	22.11.1914
22	D	Johann Michalek	Res.	11/I. R. 14	30.11.1914
23	D	Bronislaus Rosynski	Res.	4/I. R. 14	30.11.1914
24	D	Ignatz Placzek	Wehrm.	11/ I. R. 14	30.11.1914
25	D	Otto Wagner	Musk.	4/I. R. 14	30.11.1914
26	D	Jakob Lentfer	Musk.	11/I. R. 14	30.11.1914
27	D	Karl Rost	Offz. Stellv.	12/I. R. 14	30.11.1914
28	D	Otto Woldt	Krieger. Freiw.	12/I. R. 14	30.11.1914
29	D	Kurt Völkel	Offz. Stellv.	3/ Ldw. Brig. Ers. Btl. 47	22.11.1914
30	D	Waldemar Holst	Wehrm.	1/I. R. 14	2.12.1914
31	D	Joseph Puchalka	Ldstr.	4/Ldstr. Batl. Kattowitz	21.11.1914
32	D	Heinrich Kleinert	Ldstr.	4/Ldstr. Batl. Kattowitz	21.11.1914
33	D	Hermann Heinze	Sergt.	3/Ldstr. Batl. Kattowitz	21.11.1914
34	D	Gustav Schlösser	Utfz.	4/Ldstr. Batl. Kattowitz	21.11.1914
35	D	Emil Bittner	Ldstr.	4/Ldstr. Batl. Kattowitz	21.11.1914
36	D	Johann Plonka	Ldstr.	4/Ldstr. Batl. Kattowitz	21.11.1914
37	D	Peter II Petersen	Utfz.	3/I. R. 14	30.11.1914

38	D	Peter Heuseler	Gefr.	3/Ldw. Brig. Ers. Btl. 30	22.11.1914
39	D	Adolf Schulz	Musk.	3/I. R. 14	30.11.1914
40	D	Johann Schwacher	Musk.	3/I. R. 14	30.11.1914
41	D	Siegfried Chaitkin	Musk.	3/I. R. 14	30.11.1914
42	D	Emil Kosok ^a	Musk.	11/I. R. 14	30.11.1914
43	D	Wiktor Przybylinski ^a	Musk.	11/I. R. 14	30.11.1914
1	A	NN	Reiter		
2	A	Georg Weiss	Inf.		
3	A	Joseph Blecha	Res.	Feldjäger Btl. 5	22.11.1914
4	A	Johann Schönweitz	...ger	Feldjäger Btl. 5	22.11.1914

^a Jeden z żołnierzy, którego personaliów nie ustalono w aktach, został pochowany w bezimiennym grobie w Maciejowie.

KROBANÓW

		Imię i nazwisko	Stopień	Jednostka	Data śmierci/poch.
1	D	NN			
2	D	August Heuchemer	Res.		30.11.1914
3	D	Emil Reinhold Wolf		1/Ldw. Brig. Ers. Btl. 48	30.11.1914
4	D	Willi Ribbe	Gefr.		30.11.1914
5	D	Butzke?			
6	D	Joseph Badura?	Füsl.?		

MACIEJÓW

		Imię i nazwisko	Stopień	Jednostka	Data śmierci/poch.
1	D	NN	Drag. Utffz.		
2	D	NN (Kosok lub Przybylinski)		11/I. R. 14	30.11.1914

3	D	NN			
4	D	Ceslaus Andersch	Musk.	2/I. R. 14	30.11.1914
5	D	Ernst Parolawski	Utfz.	3/ I. R. 14	30.11.1914

RZEPISZEW (groby we wsi)

		Imię i nazwisko	Stopień	Jednostka 2	Data śmierci/ poch.
1	D	Karl Uhde	Offz. Stllv.	1/Ldst. Inf. Btl. Samter	30.11.1914
2	D	Valentin Zolnowski	Wehrm.	1/Ldst. Inf. Btl. Samter	30.11.1914
3	D	Eduard Umbach	Wehrm.	1/Ldst. Inf. Btl. Samter	30.11.1914
4	D	Karl Förster	Ers. Res.	1/Ldst. Inf. Btl. Samter	30.11.1914
5	D	Richard Himpel	Ers. Res.	1/Ldst. Inf. Btl. Samter	30.11.1914
6	D	August Niethe	Ers. Res.	1/Ldst. Inf. Btl. Samter	30.11.1914
7	D	Johann Marschallek	Ers. Res.	1/Ldst. Inf. Btl. Samter	30.11.1914
8	D	Michael Smiegel	Ers. Res.	1/Ldst. Inf. Btl. Samter	30.11.1914
9	D	Oskar Goldammer	Ers. Res.	1/Ldst. Inf. Btl. Samter	30.11.1914
10	D	Arthur Lange	Ers. Res.	1/Ldst. Inf. Btl. Samter	30.11.1914
11	D	Paul Räusch	Ers. Res.	1/Ldst. Inf. Btl. Samter	30.11.1914
12	D	Adalbert Matysiak	Ldst.	2/Ldst. Inf. Btl. Samter	30.11.1914
13	D	Karl Mahet?	Ldst.	2/ Ldst. Inf. Btl. Samter	30.11.1914
14	D	Heinrich Grundmann	Ldst.	3/ Ldst. Inf. Btl. Samter	30.11.1914
15	D	Andreas Nowacki	Ldst.	3/ Ldst. Inf. Btl. Samter	30.11.1914
16	D	Martin Uryzay	Ldst.	3/ Ldst. Inf. Btl. Samter	30.11.1914
17	D	Anton Machay	Ldst.	3/ Ldst. Inf. Btl. Samter	30.11.1914
18	D	Franz Mamat	Gefr.	3/ Ldst. Inf. Btl. Samter	30.11.1914
19	D	Gregor Blöhe	Utfz.	4/ Ldst. Inf. Btl. Samter	30.11.1914
20	D	Emil Minning	Utfz.	4/ Ldst. Inf. Btl. Samter	30.11.1914
21	D	Emil Uckermark	Ldst.	4/ Ldst. Inf. Btl. Samter	30.11.1914
22	D	Heinrich Buschmann	Wehrm.	4/ Ldst. Inf. Btl. Samter	30.11.1914

23	D	Ignas Sawalla	Ldst.	4/ Ldst. Inf. Btl. Samter	30.11.1914
24	D	Ferdinand Bartsch	Ldst.	4/ Ldst. Inf. Btl. Samter	30.11.1914
25	D	Anton Thorak	Ldst.	4/ Ldst. Inf. Btl. Samter	30.11.1914
26	D	Michael Skiba	Ldst.	4/ Ldst. Inf. Btl. Samter	30.11.1914
27	D	Gustav Kahn	Ldst.	4/ Ldst. Inf. Btl. Samter	30.11.1914
28	D	Franz Nikollajczak	Ldst.	4/ Ldst. Inf. Btl. Samter	30.11.1914
29	D	Hermann?	Wehrm.	4/ Ldst. Inf. Btl. Samter	30.11.1914
30	D	Stanislaus Rembucz	Ldst.	4/ Ldst. Inf. Btl. Samter	30.11.1914
31	D	Konstantin Janeck	Ldst.	4/ Ldst. Inf. Btl. Samter	30.11.1914
32	D	Otto Lorenz	Ldst.	4/ Ldst. Inf. Btl. Samter	30.11.1914
33	D	Michael Grzeskowiak	Ldst.	4/ Ldst. Inf. Btl. Samter	30.11.1914
34	D	Hermann Melchert?	Ldst.	4/ Ldst. Inf. Btl. Samter	30.11.1914
35	D	Johann Polsin	Ldst.	4/ Ldst. Inf. Btl. Samter	30.11.1914
36	D	Joseph?	Ldst.	4/ Ldst. Inf. Btl. Samter	30.11.1914
37	D	Ludwig Skorupski	Ldst.	4/ Ldst. Inf. Btl. Samter	30.11.1914
38	D	Julius Kelm	Ldst.	4/ Ldst. Inf. Btl. Samter	30.11.1914
39	D	Hermann Kammanöel?	Gefr.	3/I. R. 32	21.11.1914
40	D	Hermann Leih	Musk.	3/I. R. 32	21.11.1914
41	D	Bernhard Nosenbusch	Musk.	3/I. R. 32	21. 11.1914
42	D	August Rumpel	Res.	3/I. R. 32	21.11.1914
43	D	August Kaufmann	Res.	3/I. R. 32	21.11.1914
44	D	Herbert Ronjes?	Ltn. d. H.	Masch.Gew.Abt. D. V. Kav. Kiv.	

RZEPISZEW (groby w lesie)

		Imię i nazwisko	Stopień	Jednostka 2	Data śmierci/ poch.
1	D	NN		8/Füsl. Rgt. 37	
2	D	NN		10/I. R. 95	
3	D	NN		I.R. 95	

4	D	NN		I.R. 95	
5	D	NN	Utfz		
6–10	D	NN			
11	D	Paul Hundt	Gefr.	2. Ldst. Esk.	30.11.1914
12	D	Gustav Schreck	Utfz.	5/Rgt. 1 Brig. Doussin	30.11.1914
13	D	Emil Franke	Gefr.	8/ Rgt. 1 Brig. Doussin	30.11.1914
14	D	Max Mühle	Gefr.	8/ Rgt. 1 Brig. Doussin	30.11.1914
15	D	Paul Wagner	Musk.	10/I. R. 95	19.11.1914
16	D	Andreas Konieczny	Ldst.	4/Ldst. Inf. Btl. Rawitsch	30.11.1914
17	D	Franz Nothnagel	Utfz.	4/I. R. 32	21.11.1914

SUCHOCZASY

		Imię i nazwisko	Stopień	Jednostka 2	Data śmierci/ poch.
1	D	Willibald Schölzel	Kriegsfreiw.	5/Esk. Leib-Kürass. Rgt. 1	28.11.1914

Objaśnienia: ? – nazwisko nieczytelne; A – żołnierz austrowęgierski; Batl/Btl. – *Bataillon* – batalion; Brig. – *Brigade* – brygada; Brig. Ers. Btl. – *Brigade-Ersatz-Bataillon* – batalion zapasowy; D – żołnierz niemiecki; Drag. Utfz. – *Dragon Unteroffizier* – kapral kawalerii; Ers. Res. – *Ersatz-Reservist* – rezerwista; Esk. – *Eskadron* – szwadron; Feldjag./Feldjäger – strzelec polny; Füsl. – *Füsilier* – fizylier (szeregowiec), żołnierz piechoty; Füsl. Rgt. – *Füsilier-Regiment* – pułk fizylierów; Gefr. – *Gefreiter* – starszy szeregowiec; I. R. – *Infanterie-Regiment* – pułk piechoty; I. Rgt. – *Infanterie-Regiment* – pułk piechoty; Inf. – *Infanterie* – piechota; Inf. – *Infanterist* – żołnierz piechoty; Kriegsfreiw. – *Kriegsfreiwillige* – ochotnik; Ldst./Ldstr. – landszturmista; Ldw. – *Landwehr* – Landwehra; Ltn. d. H. – *Leutnant* – podporucznik; Mob. – *Mobilisierung* – mobilizacja; Musk. – *Musketier* – muszkieter, żołnierz piechoty; NN – nieznany; Offz. Stllv. – *Offizier Stellvertreter* – starszy chorąży sztabowy; R – żołnierz rosyjski; Reiter – kawalerzysta, żołnierz kawalerii; Ulan. R. – *Ulanen-Regiment* – pułk ułanów; Utfz. – *Unteroffizier* – kapral; Vizefeldw./Vze. Fldw. – *Vizefeldwebel* – sierżant; Wehrm. – *Wehrmann* – żołnierz, szeregowiec.

LISTA POCHOWANYCH W BOCZKACH, KTÓRYCH SZCZĄTKI
ZOSTAŁY PRAWDOPODOBNIIE EKSHUMOWANE
I PRZENIESIONE NA CMENARZ WOJSKOWY
W SZADKOWICACH

BOCZKI

		Imię i nazwisko	Stopień	Jednostka 2	Data śmierci/ poch.
1–14	D	NN			
15	D	Simon Sowiński	Ldstr.	1/ Ldstr. I Btl. Schrimm	29.11.1914
16	D	Willi Schmidt	Gefr.	4 Esk. Ulan. R. 10	27.11.1914
17	D	Wilhelm Krüger	Ldstr.	4/ Ldstr. I Btl. Münster II	2.12.1914
18	D	Joseph Krajewski	Ldstr.	3/Ldstr. Batl. Neusalz	24.11.1914
19	D	Gustav Jänichen	Gefr.	2/Brig. Ers. Btl. 9	23.11.1914
20	D	Adolf Seelinger	Ers. Res.	1/Ers. Batl. R.I.R. 19	23.11.1914
21	D	Franz Reitz	Res.	1/3/mob. Ldstr. I. Btl. Coblenz	24.11.1914
22	D	Adam Hertzog	Ers. Res.	4/Ers. Batl. Ldw. I. Batl. 19	24.11.1914
23	D	Wilhelm Pflieger	Ldstr.	3/Ldstr. I. Batl. Neusalz	27.11.1914
24	D	Hermann Klopsch	Ldstr.	3/Ldstr. I. Batl. Neusalz	29.11.1914
25	D	Max Grundtner	Vizefeldw.	5. Esk. Ulan. Rgt. 17	26.11.1914
1	R	NN	Utffz.		

Objaśnienia: D – żołnierz niemiecki; Ers. Res. – *Ersatz-Reservist* – rezerwista; Gefr. – *Gefreiter* – starszy szeregowiec; Ldstr. – landszturmista; NN – nieznany; R – żołnierz rosyjski; Utffz. – *Unteroffizier* – kapral; Vizefeldw./Vze. Fldw. – *Vizefeldwebel* – sierżant.

Bibliografia

Źródła archiwalne

Archiwum Państwowe w Łodzi, Oddział w Sieradzu, Akta cmentarzy wojennych z powiatu sieradzkiego: 105/1 (Boczki), 105/3 (Czechy), 105/19 (Górna Wola), 105/5, 105/19 (Kęszyce), 105/4, 105/19 (Krobanów), 105/9, 105/19 (Maciejów), 105/10, 105/12, 105/19 (Rzepiszew), 105/19, 105/22 (Suchoczasy), 105/15, 105/19 (Szadkowice).

Źródła internetowe

<http://wiadomosci.gazeta.pl/wiadomosci/2029020,114873,4467568.html> (01.02.2013).
<http://www.cruxgaliciae.org/przydatna-literatura.php> (01.02.2013).
http://www.pbw.lodz.pl/zestawienia_07_21.htm (01.02.2013).
www.weltkriegsopfer.de/Kriegstote-Suchergebnis_Soldatenliste.html (01.02.2013).

Opracowania

Affek-Bujalska B., *Podstawy prawne ochrony cmentarzy*, [w:] *Ochrona cmentarzy zabytkowych: materiały szkoleniowe pracowników Państwowej Służby Ochrony Zabytków oraz materiały z konferencji Organizacja lapidariów cmentarnych Żagań-Koźuchów 20–23 czerwca 1993*, „Studia i Materiały: Cmentarze” 1994, nr 1 (04), s. 27–33.

Cmentarze wojenne z okresu I wojny światowej w województwie olsztyńskim, oprac. W. Knercer, Warszawa 1995.

Dąbrowski D., *Śladami operacji łódzkiej 1914 r. po okolicy Szadku*, „Na Sieradzkich Szlakach” 1995, nr 3, s. 18–21.

Dąbrowski D., Kowalski J., *Żołnierska pamięć. Cmentarze wojenne, groby i miejsca pamięci narodowej na ziemi sieradzkiej*, Sieradz [2011].

Frodyma R., *Galiczyjskie cmentarze wojenne: przewodnik*, t. 1: *Beskid Niski i Pogórze*, Warszawa–Pruszków 1995.

Gosik B., *Cmentarze z I wojny światowej jako walor antropogeniczny okolicy Łodzi*, „Turyzm” 2004, t. 14, z. 2, s. 89–101.

Jagiełło M., *Wielka bitwa był pod Łodzią*, <http://wiadomosci.gazeta.pl/wiadomosci/2029020,114873,4467568.html> (01.02.2013).

Jagiełło M., *Zdarzyło się w Łodzi. Wielka bitwa obserwowana z dachu*, www.gazeta.pl (01.10.2010 – obecnie artykuł usunięty).

Kazimierska A., *Cmentarze jako element zagospodarowania przestrzeni w gminie Szadek*, praca magisterska, Uniwersytet Łódzki, Łódź 2004.

Kowalczyński K. R., *Łódź 1914. Kronika oblężonego miasta*, Łódź 2010.

Milewska K., *Cmentarze wojskowe z okresu I wojny światowej na terenie gminy Szadek*, „Biuletyn Szadkowski” 2005, t. 5, s. 147–175.

Operacja łódzka 1914–1915. Cmentarze i mogiły (mapa), Łódź 2009.

Pałosz J., *Śmiercią złączeni. O cmentarzach z I wojny światowej na terenach Królestwa Polskiego administrowanych przez Austro-Węgry*, Kraków 2012.

Pencakowski P., *Zapomniane pomniki niczyich bohaterów*, [w:] *Wobec Thanatosa. Galicyjskie cmentarze wojenne w lat 1914–1918*, Kraków 1996.

- Schubert J., *Organizacja grobownictwa wojennego w monarchii Austro-Węgierskiej. Dziewiąty Wydział Grobów Wojennych (Kriegsgräber-Abteilung) przy Ministerstwie Wojny – powstanie i działalność w latach 1915–1918*, „Architektura. Czasopismo Techniczne” 2009, t. 106, z. 13, s. 169–200.
- Schubert J., *Pochówki żołnierskie w tradycji historycznej do czasów I wojny światowej. Powstanie cmentarzy wojskowych*, „Architektura. Czasopismo Techniczne” 2011, t. 108, z. 16, s. 173–200.
- Schubert J., *Służby grobownicze armii austro-węgierskiej, niemieckiej i rosyjskiej w czasie I wojny światowej (1915–1918)*, „Architektura. Czasopismo Techniczne” 2011, t. 108, z. 16, s. 201–224.
- Walki pod Łodzią 1914/1915 – relacje prasy i propagandy*, Łódź 2008.
- Walki w okolicach Łodzi. Relacje uczestników i świadków*, Łódź 2007.
- Wielka wojna o Ziemię Obiecaną. Operacja Łódzka 1914*, Łódź 2006.
- Wulffen K., *Der Große Krieg in Einzeldarstellungen. Unter Benutzung amtlicher Quellen*, H. 19: *Die Schlacht bei Lodz (Durchbruch nach Brzeziny)*, Oldenburg 1918.

“TO HUNDREDS OF THOUSANDS LYING IN NAMELESS GRAVES...”
WAR CEMETERY FROM THE BATTLE OF ŁÓDŹ PERIOD
IN SZADKOWICE (1914)

Summary

Almost 200 places of burial of soldiers of both armies fighting in the First World War have survived in the region of Łódź. They include cemeteries and cemetery sections where soldiers fighting in the so-called battle of Łódź, which took place in 1914, found their last resting place. One of these cemeteries is in Szadkowice, and even though it does not really stand out from other resting places of the battle of Łódź soldiers, it deserves our attention. The cemetery in Szadkowice located on the edge of the forest survived the interwar period, when many mass graves were liquidated and bodies exhumed to nearby cemeteries. The original number of 21 buried bodies grew then to nearly 180, and the cemetery became a mass grave of Germans, Russians and Austro-Hungarians and kind of lapidarium.