

<https://doi.org/10.18778/1643-0700.14.15>

SZADEK NA STAREJ FOTOGRAFII

STACJA KOLEJOWA PKP W SZADKU

zebrał i opracował – Jarosław Stulczewski

Dla Polski, wyniszczonej ekonomicznie po I wojnie światowej, przy odbudowie gospodarki istotnego znaczenia nabrał eksport węgla. Dlatego też podjęto starania mające na celu budowę linii kolejowej łączącej Śląsk z Morzem Bałtyckim. 17 lutego 1928 r. prezydent II Rzeczypospolitej Ignacy Mościcki wydał zarządzenie upoważniające rząd do budowy magistrali na odcinku Herby Nowe–Inowrocław o długości ok. 255 km. Definitywnie ustalono także przebieg linii kolejowej łączącej Katowice z Gdynią. Na trasie budowy tej nowoczesnej normalnotorowej kolei użytku publicznego znalazła się również stacja kolejowa w Szadku. Brak wystarczających środków na realizację tej inwestycji i kryzys gospodarczy spowodował opóźnienie budowy odcinka Karsznice–Inowrocław i położonej przy nim stacji w Szadku. Mimo niedokończenia wszystkich prac wykończeniowych odcinek ten został oddany do użytku 1 marca 1933 r.¹

Stacja kolejowa w Szadku uzyskała rangę IV klasy. W latach 30. ubiegłego stulecia obowiązki zawiadowcy stacji pełnił starszy asystent Jan Malinowski. Pomagali mu dwaj asystenci: Jerzy Ruszkowski i Stefan Wojciechowski². Po II wojnie światowej, w 1945 r. na stacji kolejowej PKP Szadek byli zatrudnieni: zawiadowca stacji – Stefan Wojciechowski; dyżurni ruchu – Franciszek Lasoń, Marian Piekielny, Franciszek Bonk; nastawniczowie – Teofil Wałdoch, Józef Rygielski, Antoni Piestrzyński; robotnicy stacyjni – Franciszek Swarzyński, Kazimierz Sowiński, Jan Rogalski; strażnicy Ochrony Kolei – Mieczysław Zięba (st. strażnik), Leon Smoliga, Marian Podwysocki, Włodzimierz Kwieciński, Kazimierz Wroński, Tadeusz Łazuchiewicz, Jan Kolad, Władysław Cichosz, Władysław Malinowski³.

¹ J. Śmiałowski, *Zakład Taboru Polskich Kolei Państwowych w Zduńskiej Woli-Karsznicach*, Zakład Taboru PKP, Zduńska Wola 1996, s. 11–25.

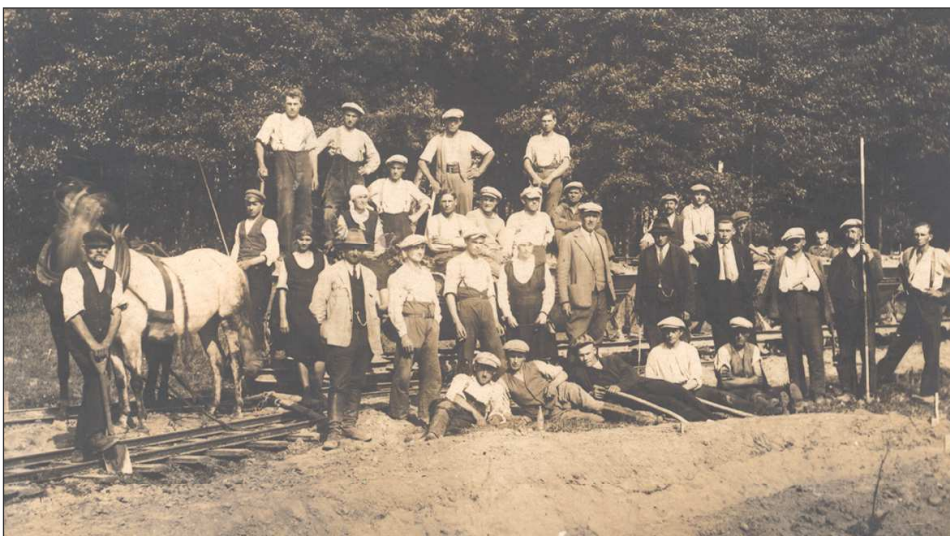
² G. Kotlarz, H. Dąbrowski, E. Wieczorek, *Magistrala Węglowa*, Wydawnictwo Europrinter, Rybnik 2008, s. 181.

³ Archiwum Państwowe w Łodzi, Oddział w Sieradzu, Miejska Rada Narodowa i Zarząd Miejski w Szadku 1945–1950, sygn. 7/30.

Informacje i zdjęcia dostarczyli: Krystyna Szymańska, Teresa Szczawińska, Elżbieta Adamowicz, Daniela Pawlikowska, Maciej Kwaszewski, Zdzisław Piekalny, Bogumił Kolad.



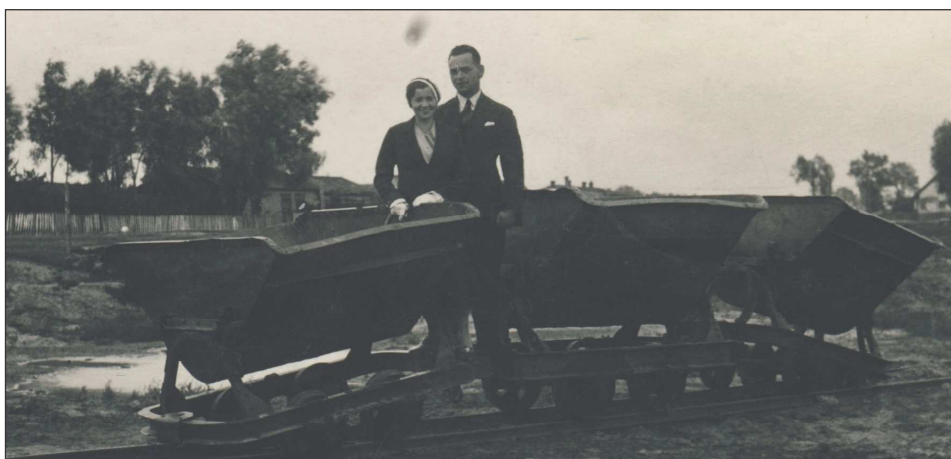
Fot. 1. Budowa linii kolejowej Herby Nowe–Gdynia na odcinku Karsznice–Szadek
Źródło: ze zbiorów Teresy Szczawińskiej



Fot. 2. Ekipa budowlana odcinka kolejowego Karsznice–Szadek
Źródło: ze zbiorów Elżbiety Adamowicz



Fot. 3. Ekipa budowlana odcinka kolejowego Karsznice–Szadek we wsi Ochraniew, 1932 r. Na rowerze Kazimierz Sadowski
Źródło: ze zbiorów Heleny Zalewskiej



Fot. 4. Budowa linii kolejowej w okolicy Szadku, lata 30. XX w.
Od lewej: Franciszek Rudecki z żoną Barbarą z d. Wolską (ur. 5 października 1905 r. w Będzinie), zamordowaną w obozie koncentracyjnym Auschwitz 15 marca 1943 r. (nr obozowy 28995). Jej mąż, Franciszek, był sędzią śledczym w Wieluniu i Kaliszu. 9 grudnia 1941 r. został zabity w Łodzi, gdzie tymczasowo przebywał. Pochowany został na starym cmentarzu przy ul. Ogrodowej w Łodzi (kwatery: 40A, linia: 4, nr grobu: 32)
Źródło: ze zbiorów Krystyny Szymańskiej



Fot. 5. Budowa linii kolejowej w okolicy Szadku, lata 30. XX w.
Od lewej Czesław i Henryk Rudeccy (bracia)
Źródło: ze zbiorów Krystyny Szymańskiej



Fot. 6. Stacja kolejowa PKP w Szadku, 24 lipiec 1933 r.
Źródło: ze zbiorów Zofii Wichrowskiej w posiadaniu rodziny Kwaszewskich



Fot. 7. Stacja kolejowa PKP w Szadku, 20 lipiec 1935 r.

Od lewej stoją: Karolina Listowska (kierownik szkoły powszechnej w Szadku),
Jadwiga Kwaśna (córka Karoliny Listowskiej) z synem Janem, Kazimierz Sowa
(zastępca naczelnika Urzędu Pocztowego w Szadku), Władysław Kwaśny (nauczyciel,
zamordowany w obozie koncentracyjnym Mauthausen), Olga Chominówna (nauczycielka)

Źródło: ze zbiorów Danieli Pawlikowskiej



Fot. 8. Wejście do budynku stacji kolejowej PKP w Szadku, lata 30 XX w.
Pierwszy od prawej Apolinary Zborowski (ur. 25 lipca 1905 r. w Szadku), zamordowany
w obozie koncentracyjnym Mauthausen 30 września 1941 r. (nr obozowy 8343)

Źródło: ze zbiorów Teresy Szczawińskiej



Fot. 9. Stacja kolejowa PKP w Szadku, lata 30. XX w.

Od lewej stoją: pierwszy Wojciech Niedźwiedzki, trzecia Jadwiga Robakowska, czwarta Józefa Rapacz (z męża Niedźwiedzka), piąty Franciszek Niedźwiedzki. Niżej siedzą od lewej: Leokadia Niedźwiedzka (z męża Koprowska), Mieczysław Rudecki

Źródło: ze zbiorów Krystyny Szymańskiej



Fot. 10. Stacja kolejowa PKP w Szadku, lata 30. XX w.

Od lewej stoją: Mieczysław Rudecki, Maria Rudecka (z męża Szymańska), Helena Rudecka, Leokadia Niedźwiedzka (z męża Rudecka), Krystyna Szymańska, Czesław Rudecki (zginął w obozie koncentracyjnym 22 lutego 1941 r.), Jadwiga Rudecka (z męża Micherska)

Źródło: ze zbiorów Krystyny Szymańskiej



Fot. 11. Stacja kolejowa PKP w Szadku, lata powojenne
Źródło: ze zbiorów Elżbiety Adamowicz



Fot. 12. Marian Piekialny (1908–1972)
– dyżurny ruchu na stacji kolejowej
Szadek po zakończeniu okupacji
niemieckiej. Długoletni pracownik kolei
państwowych
Źródło: ze zbiorów Zdzisława Piekalnego



Fot. 13. Jan Kolad (1909–1993) –
funkcjonariusz Służby Ochrony Kolei
na stacji kolejowej Szadek i Karsznice.
Po wojnie kierownik pociągów
towarowych
Źródło: ze zbiorów Bogumiła Kolada

Generalny Konserwator Zabytków

oraz

Stowarzyszenie Konserwatorów Zabytków

w konkursie na najlepsze prace studialne, naukowe i popularyzatorskie
dotyczące ochrony zabytków i muzealnictwa w roku 2013

przyznają

Panu Tadeuszowi Marszałowi
Redaktorowi Naczelnemu

NAGRODĘ

za publikację:

Biuletyn Szadkowski
12 tomów rocznika publikowanego od 2001 roku



prof. dr hab. arch. Andrzej Kadłuczka
Prezes
Stowarzyszenia Konserwatorów Zabytków

Piotr Zuchowski
Sekretarz Stanu
w Ministerstwie Kultury i Dziedzictwa Narodowego
Generalny Konserwator Zabytków



Warszawa – Żyrardów 18 kwietnia 2014 roku