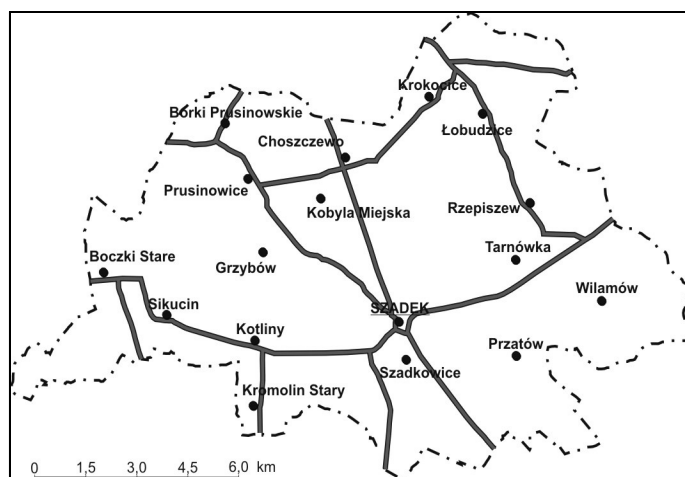


Piotr Drzewiecki*

Z DZIEJÓW OCHOTNICZYCH STRAŻY POŻARNYCH W GMINIE SZADEK

Na terenie miasta i gminy Szadek działa 17 jednostek ochotniczych straży pożarnych (ryc. 1), które poza ochroną przeciwpożarową pełnią także ważną rolę społeczno-kulturalną. Co roku jednostki organizują festyny, pikniki, zawody sportowe oraz zabawy taneczne. Zastępy strażackie uświetniają uroczystości kościelne i państwowe, m. in. święto Bożego Ciała, odpusty parafialne, Dzień Zwycięstwa, Konstytucji 3-Maja, Dzień Strażaka czy Dni Szadku¹.



Ryc. 1. Rozmieszczenie strażnic ochotniczych straży pożarnych w gminie Szadek
Źródło: oprac. własne

* Piotr Drzewiecki, mgr, doktorant w Katedrze Zagospodarowania Środowiska i Polityki Przestrzennej Uniwersytetu Łódzkiego.

¹ Por. J. Szewczyk, *Strażacy zawsze na straży*, „Raport” 1997, nr 12.

Inicjatorami powstania i niejednokrotnie fundatorami, wykonawcami oraz opiekunami budynków i mienia straży są mieszkańcy wsi, w której działa dana jednostka OSP. Wszystkie strażnice zostały wybudowane w XX w., a w tym artykule zostanie zaprezentowany krótki rys historyczny każdej z nich².

Do uzyskania niepodległości przez Polskę, w gminie działała tylko Ochotnicza Straż Pożarna w Szadku, założona w 1896 r. Od czasu powołania jednostki nie powtórzyły się już tragiczne pożary w mieście, podobne do tych, które miały miejsce w 1890 r. i 1893 r.³ Również okoliczne miejscowości skorzystały na powołaniu w Szadku jednostki gaśniczej, która niejednokrotnie brała udział w walkach z pożarami wybuchającymi na ich terenie⁴. Niemniej jednak mieszkańcy sołectw otaczających miasto w celu zapewnienia lepszej ochrony przeciwpożarowej, w kolejnych latach powoływali własne jednostki.

W okresie II Rzeczypospolitej powstało pięć nowych jednostek OSP: w 1920 r. w Prusinowicach, w 1926 r. w Przatowie, w 1928 r. w Tarnówce i Wilamowie i wreszcie w 1929 r. w Krokocicach. Jednostki te były zlokalizowane w największych wsiach, każdą z nich zamieszkiwało ponad 250 mieszkańców, a w Przatowie mieszkało nawet ponad 600 osób. Jednostki OSP powstały głównie we wschodniej i północnej części gminy, nie pokrywając równomiernie całego jej obszaru. Najslabiej ochrona przeciwpożarowa była zorganizowana w zachodniej części gminy.

Po II wojnie światowej powstały jednostki w kolejnych pięciu wsiach: Choszczewie (1945 r.), Rzepiszewie (1946 r.), Łobudzicach (1946 r.), Borach Prusinowskich (1946 r.) i Sikucinie (1947 r.). Straże założono w osadach na północy i na południowym zachodzie gminy, których liczba mieszkańców przekraczała 200 osób. Mimo budowy nowych jednostek, nadal znaczne fragmenty zachodniej i południowej części gminy Szadek pozbawione były miejscowej ochrony przeciwpożarowej.

² Artykuł w części został oparty na pracy magisterskiej S. Guzikowskiego pt. *Obiekty Ochotniczej Straży Pożarnej jako element zagospodarowania gminy Szadek*, napisanej w Katedrze Zagospodarowania Środowiska i Polityki Przestrzennej Uniwersytetu Łódzkiego w 2005 r. Pozostałe źródła zostały szczegółowo wykazane w bibliografii. W artykule pominięto historię jednostki OSP w Szadku, gdyż w 2007 r. w „Biuletynie Szadzkowski” ukazał się tekst autorstwa I. Pielesiak, opisujący tę jednostkę.

³ Wielki pożar nawiedził Szadek 1 września 1890 r., strawił on ponad połowę rynku, spłonęła m. in.: bożnica, hotel, restauracja warsztaty Lancberga oraz ponad 50 domów mieszkalnych i 100 zabudowań gospodarczych. Kolejny wielki pożar (23 lipca 1893 r.) pochłonął urząd gminny, sąd gminny, aptekę oraz 24 domy. Zob. T. Olejnik, *Ochotnicza Straż Pożarna w Szadku 1896–1996*, Szadek 1996.

⁴ I. Pielesiak, *Z dziejów Ochotniczej Straży Pożarnej w Szadku*, „Biuletyn Szadzkowski” 2007, t. 7.

Tablica 1. Jednostki OSP w gminie Szadek według daty powstania

Nazwa OSP	Rok powstania
Boczki	1964
Borki Prusinowskie	1946
Choszczewo	1945
Grzybów	1955
Kobyła Miejska	1967
Kotliny-Jamno	1968
Krokocice	1929
Kromolin Stary	1962
Łobudzice	1946
Prusinowice	1920
Przatów	1926
Rzepiszew	1946
Sikucin	1947
Szadkowice	1966
Tarnówka	1928
Wilamów	1928

Źródło: oprac. własne.

Na powstanie następných sześciu jednostek OSP bardzo duży wpływ miał komendant Powiatowej Zawodowej Straży Pożarnej w Sieradzu Z. Felusiak. Dzięki jego wsparciu udało się założyć OSP we wsiach: Grzybów (1955 r.), Kromolin (1962 r.), Boczki (1964 r.), Szadkowice (1967 r.), Kobyła Miejska (1967 r.) i Kotliny (1968 r.). W każdej z tych miejscowości mieszkało ok. 200 osób (wyjątkiem była Kobyła Miejska, w której liczba mieszkańców nieznacznie przekraczała 100 osób). Nowo założone jednostki wypełniały lukę zabezpieczenia przeciwpożarowego w zachodniej i centralnej części gminy (tabl. 1). Od tego czasu do dziś w gminie Szadek nie powstała żadna nowa jednostka ochotniczej straży pożarnej.

Ochotnicza Straż Pożarna w Prusinowicach, która powstała w 1920 r. jako druga w gminie (po jednostce szadkowskiej)⁵, niemal od razu uzyskała drewnianą jednoizbową strażnicę, którą wybudowali druhowie tej

⁵ Naczelnikiem był Władysław Łukasiewicz, prezesem ówczesny dziedzic Adam Krzyżanowski, a jego rządcą Roman Rogowski prowadził dokumentację jednostki strażackiej. Członkami byli m. in.: Jan Pawelec, Jan Łukasiewicz, Wojciech Karolczak, Jan Kubiak i Józef Rólczak. Zob. „Raport” 1998, nr 7–8/20–21, s. 20.

jednostki⁶. Jednostka wyposażona była w nietypową, obsługiwaną przez ośmiu ludzi, pompę ręczną przewożoną wozem konnym, a także węże strażackie i bosaki. W czasie II wojny światowej działalność jednostki została zawieszona, a okupanci zniszczyli strażnicę wraz z ekwipunkiem. Ponowne otwarcie strażnicy nastąpiło w kwietniu 1945 r. Strażacy za własne pieniądze zakupili nowe wyposażenie (m. in. motopompę M 200), które przetrzymywano w prywatnych gospodarstwach. W 1950 r. została wybudowana drewniana strażnica, którą wkrótce podmurowano. Ponieważ obiekt ten był zbyt mały na potrzeby coraz lepiej funkcjonującej i liczącej ponad 300 członków jednostki, rozpoczęto budowę nowej strażnicy, którą oddano do użytku 23 sierpnia 1976 r. Wyłużoną motopompę zastąpiła nowa, znacznie wydajniejsza M 800. W latach 1980–1995 w jednym z pomieszczeń strażnicy w każdą niedzielę odprawiane były nabożeństwa. Lata dziewięćdziesiąte przyniosły ożywienie działalności, jednostka otrzymała drugą motopompę M 800, ponownie zaczęto organizować (zaniechane w latach osiemdziesiątych XX w.) zabawy, a w 1995 r. odbył się uroczysty jubileusz siedemdziesięciolecia jednostki OSP w Prusinowcach (z tej okazji mieszkańcy ufundowali sztandar), której teren działania obejmuje również sołectwo Góry Prusinowskie.

Ochotniczą Straż Pożarną w Przatowie założono 16 stycznia 1926 r. Początkowo strażacy wyposażeni byli tylko w sikawki ręczne. W 1931 r. zakupiono pompę ręczną, dowożoną na miejsce pożaru wozem konnym. Cały sprzęt przechowywano w budynkach mieszkańców sołectwa aż do późnych lat trzydziestych, kiedy wybudowano dom ludowy, pełniący jednocześnie rolę strażnicy, szkoły i ośrodka kultury. Rosła liczba strażaków-ochotników i tuż przed wybuchem wojny jednostka liczyła ok. 30 członków. Działania wojenne spowodowały zawieszenie działalności jednostki, jednak sprzęt nietknięty przetrwał lata okupacji. W 1962 r., po dwóch latach budowy, oddano do użytku nową strażnicę. Środki finansowe na tę inwestycję przekazali mieszkańcy sołectwa, oni też na własną rękę przywieźli materiał budowlany, pozyskany z rozbiórki obiektów na ziemi odzyskanej, i wykonali większość prac (niewielkiego wsparcia udzielił Funduszu Odbudowy Stolicy). Jednostka stała się animatorem życia społecznego i kulturalnego w sołectwie – w jednym z pomieszczeń strażnicy funkcjonowała kawiarnia, a na scenie sali widowiskowej odbywały się przedstawienia grupy teatralnej. W 1967 r. strażacy otrzymali Stara 25. Liczba druhowów systematycznie rosła, w latach siedemdziesiątych było ich już ponad 300, a o ich zaangażowaniu i sprawności bojowej świadczy fakt, iż wielokrotnie wygrywali gminne zawody sportowo-pożarnicze (w 1974 r. zajęli trzecie miejsce na imprezie o randze wojewódzkiej). W 2001 r. jednostka otrzymała samochód bojowy Star 1024. Znaczenie OSP rosło także dzięki

⁶ Powstanie strażnicy możliwe było dzięki dużemu wsparciu finansowemu miejscowego dziedzica Adama Krzyżanowskiego i jego zarządcy.

corocznej organizacji w Przatowie dożynek gminnych. Teren działania jednostki obejmuje oprócz trzech sołectw położonych w gminie szadkowskiej (Przatów, Dziadkowic i Piaski) także leżący w sąsiedniej gminie Remieszew.

Jednostkę Ochotniczej Straży Pożarnej w Tarnówce założyła grupa mieszkańców tej wsi w 1928 r.⁷ W 1930 r. zakupiono sikawkę ręczną wraz z podstawowym osprzętem, zaś w 1933 r. wybudowano drewnianą strażnicę, składająca się z garażu i sali widowiskowej. W 1935 r. stowarzyszenie strażackie liczyło już 37 członków, miało wybrany zarząd, sekretarza i gospodarza, który odpowiadał za opiekę nad budynkiem remizy⁸. W czasie II wojny światowej OSP rozwiązano, a sprzęt skonfiskowano⁹. Po zakończeniu działań wojennych jednostka niemal natychmiast wznowiła działalność. Podobnie jak przed wojną, w jej skład wchodziło ok. 30 czynnych członków. W 1955 r. rozbudowano istniejącą strażnicę – powiększono garaż oraz zmodernizowano salę widowiskową. Zachowany do dziś garaż wraz ze świetlicą stanowią prawie skrzydło współczesnego obiektu straży. W końcu lat pięćdziesiątych wymieniono motopompę na nowszy model (M 800), nie zmienił się natomiast środek transportu – strażacy do pożarów nadal jeździli wozem zaprzęgniętym w parę koni. W 1982 r. zapadła decyzja o budowie nowego obiektu¹⁰. Oddana do użytku w 1984 r. strażnica jest jedną z największych i najbardziej okazałych w gminie. Zakupiono drugą motopompę M 800, jednak jednostka pozostawała nadal zmotoryzowana, a do pożarów jeżdżono prywatnym traktorem z dołączonym wózkiem. Dopiero w 2002 r. strażacy otrzymali wysłużonego Stara 25. Jednostka w Tarnówce przez wiele dziesięcioleci była także ośrodkiem życia kulturalnego wsi, a druhowie aktywnie uczestniczyli w życiu społecznym wsi. W 1998 r. jednostka obchodziła jubileusz siedemdziesięciolecia istnienia. Strażacy otrzymali medale i wyróżnienia¹¹. Decyzją Zarządu Głównego OSP

⁷ Pod wnioskiem o rejestrację podpisy złożyli: Franciszek Saładajczyk, Franciszek Ogiński i Ignacy Mistrzak. Jednostka otrzymała statut (przechowywany jest do dzisiaj), który zobowiązywał strażaków do walki z ogniem w miejscowościach: Tarnówka, Marcelin, Wola Przatowska, Wilamów, Górna Wola, Rzepiszew i Antonin. Zob. J. Szewczyk, *Trochę historii*, Raport, wrzesień 1999, s. 5.

⁸ Por. na podstawie kwestionariusza OSP Tarnówka, znajdującego się w Archiwum Państwowym w Łodzi, Urząd Wojewódzki Łódzki, sygn. 2221, datowanego na 2 grudnia 1935 r. Wybory przeprowadzono 1 grudnia 1935 r., a kadencja trwała do 31 grudnia 1938 r.

⁹ W wyniku działań wojennych zginął naczelnik OSP Tarnówka Władysław Ogiński (ur. 21 marca 1908 r.), plut. 28 pp Łódź, obrońca Warszawy – ranny z 10 na 11 września 1939 r., leczony w Skolimowie, zmarł 12 października 1939 r. w szpitalu polowym w Łowiczu na skutek odniesionych ran. Zob. J. Łamaszewski, W. Pilaszewski, *Księga pamięci funkcjonariuszy pożarnictwa i strażaków ochotników 1939–1945*, Warszawa 1986.

¹⁰ Budowa murowanej siedziby OSP możliwa była dzięki wsparciu Powiatowej Komendy Straży Pożarnej w Zduńskiej Woli oraz Urzędu Miasta i Gminy Szadek.

¹¹ Złotymi medalami „Za Zasługi dla Pożarnictwa” odznaczono 5 strażaków, srebrnymi – 5 osób, zaś brązowymi – 3 osoby. Ponadto odznaki „Wzorowego Strażaka” otrzymało 4 strażaków, zaś odznaki „Za Wysługę Lat” – 17 druhów. Por. J. Szewczyk, *70-lecie OSP w Tarnówce*, „Raport” 1999, nr 9/34.

w Warszawie, jednostka została odznaczona Złotym Krzyżem „Za Zasługi dla Pożarnictwa”¹². W 2009 r. strażacy w Tarnówce otrzymali nowy samochód gaśniczy Star SW 2000.

W 1928 r. utworzono jednostkę Ochotniczej Straży Pożarnej w Wilamowie¹³. Dla potrzeb tej jednostki w 1930 r. zakupiono sikawkę ręczną tzw. Warszawiankę, zaś w 1933 r. wybudowano remizę¹⁴. W czasie okupacji we wsi osiedlili się niemieccy osadnicy i OSP w Wilamowie nie została zlikwidowana. W 1946 r. zakupiono pierwszy wóz konny (który po uzyskaniu gumowych kół, służył strażakom jeszcze na początku XXI w.), w 1956 r. – syrenę ręczną, zaś w 1959 r. drugą motopompę (M 800) i beczkowóz konny. W 1960 r. z własnych funduszy (pozyskanych dzięki organizacji zabaw tanecznych) strażacy kupili samochód bojowy ZIS 5, a w 1963 r. syrenę elektryczną. W 1969 r. stary obiekt rozebrano i na tej samej działce, przy wsparciu okolicznych mieszkańców, postawiono nową strażnicę (z salą widowiskową), oddaną do użytku latem 1973 r. W 1971 r. PZU ufundowało wilamowskiej OSP samochód bojowy marki Star, zaś w 1973 r. Koło Gospodyń Wiejskich sztandar oraz wystrój do remizy. W drugiej połowie lat osiemdziesiątych w jednostce działało ponad 40 druhów. W 1987 r. jednostka otrzymała z Komendy Rejonowej Państwowej Straży Pożarnej w Zduńskiej Woli samochód marki Star 244, służący jednostce do dzisiaj (fot. 1). W 1998 r. obchodzono siedemdziesięciolecie OSP. Z tej okazji zasłużonym druhom wręczono medale i odznaczenia¹⁵. Pod koniec lat dziewięćdziesiątych wykonano nową podłogę w remizie oraz zakupiono stoły i ławki¹⁶. Niestety w ostatnim dziesięcioleciu strażnica przestała pełnić funkcje kulturalne, spadła liczba druhów, przestano inwestować w nowe wyposażenie. Pewną szansę rozwoju OSP stwarza przystąpienie jednostki w 2002 r. do Krajowego Systemu Ratowniczo-Gaśniczego, z czym wiąże się możliwość pozyskania dodatkowych funduszy na działalność z budżetu państwa.

¹² Por. tamże.

¹³ Jej organizatorami i pierwszymi członkami byli: Adam i Wawrzyniec Kubiak, Bolesław i Franciszek Łasińscy, Tomasz i Józef Sikała, Stanisław i Antoni Maniosik, Franciszek Koziół, Władysław Koziół, Józef Andrzejczak, Józef Kwieciński, Józef Sobiejewski, Czesław Jędrzejczak, Bronisław Manios, Jan Kwieciński i Walenty Manios.

¹⁴ J. Szewczyk, *70 lat straży w Wilamowie*, „Raport” 1998, nr 9/22.

¹⁵ Srebrnym medalem „Za Zasługi dla Pożarnictwa” odznaczono sztandar OSP w Wilamowie, 17 strażaków otrzymało złote, srebrne i brązowe medale, 31 druhów odznaki „Za Wysługę Lat” oraz 9 wyróżnienia „Wzorowy Strażak”. Por. tamże.

¹⁶ Tamże, s. 10–11.



Fot. 1. Wóz bojowy Star 244, należący od 1987 r. do OSP Wilamów

Źródło: <http://www.kppspzdunskawola.pl/osp.html>

W grudniu 1929 r. z inicjatywy mieszkańców utworzono Ochotniczą Straż Pożarną w Krokocicach¹⁷. Druhowie wyposażeni byli jedynie w sikawkę ręczną, przechowywaną w drewnianym magazynie. W 1932 r. zapadła decyzja o budowie strażnicy – w tym celu zaciągnięto długoterminową pożyczkę i przystąpiono do gromadzenia niezbędnych materiałów. Jednak budowa ruszyła dopiero cztery lata później, a obiekt ostatecznie ukończono i oddano do użytku w 1939 r.¹⁸. Podobnie jak inne jednostki, działalność OSP w Krokocicach w czasie okupacji została zawieszona. Po odzyskaniu niepodległości na wyposażenie jednostki trafił zaprzęg konny, a wysłużoną sikawkę zastąpiła motopompa. Na początku lat siedemdziesiątych strażacy wybudowali w Krokocicach sztuczny zbiornik wodny, natomiast w sąsiednim sołectwie Lichawa dwie zastawki na rzece Pisi. System ten na wypadek większych pożarów miał usprawnić zaopatrzenie w wodę. Lata siedemdziesiąte to czas szczególnie aktywnej działalności jednostki – blisko 30 jej członków zaangażowało się w przeprowadzenie modernizacji strażnicy, organizację zabaw i występów aktorów z łódzkich teatrów. W 1996 r. jednostka otrzymała samochód bojowy Star 25. Dwa lata później obchodzono jubileusz siedemdziesięciopięcioletnia OSP w Krokocicach. Z tej okazji 25 strażaków zostało odznaczonych złotymi, srebrnymi i brązowymi medalami „Za Zasługi dla Pożarnictwa”¹⁹. Początek XXI w. przyniósł częściową odnowę strażnicy i pewne ożywienie

¹⁷ Powstanie OSP nie byłoby możliwe, gdyby nie ofiarowanie działki pod siedzibę straży przez p. Nastarowicza, i p. Filipiaka oraz materiałów na budowę strażnicy przez p. Kurnatowskiego.

¹⁸ Obecnie budynek OSP w Krokocicach jest wpisany do ewidencji wojewódzkiego konserwatora zabytków.

¹⁹ Por. J. Szewczyk, *Świątowali w Krokocicach*, „Raport” 1998, nr 9/22, s. 11.

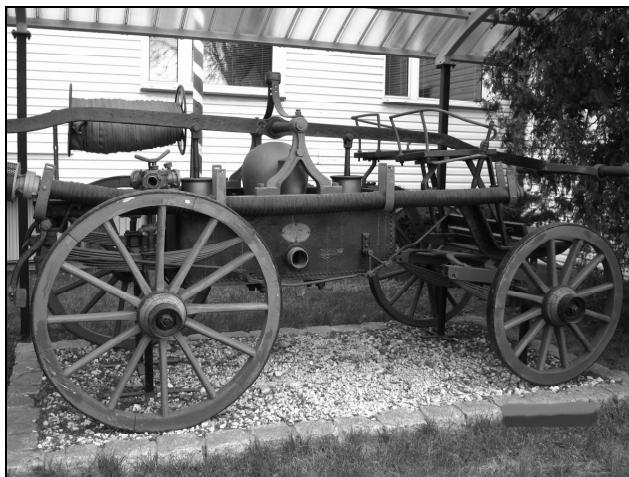
w życiu jednostki, której teren działania, oprócz Krokocic, obejmuje także sąsiednią Wolę Krokocką i Lichawę.

W okresie II wojny światowej nastąpiło zahamowanie rozwoju ochrony przeciwpożarowej, ale po odzyskaniu niepodległości zaczęto czynić starania o powstanie jednostek OSP w kolejnych wsiach. Jako pierwsza została utworzona Ochotnicza Straż Pożarna w Choszczewie (1945 r.), dla której rok później wybudowano drewnianą strażnicę (materiał pochodził z podworskiej obory). Druhowie, mając do dyspozycji tylko sikawkę ręczną, w 1954 r. nie mogli skutecznie walczyć z wielkim pożarem, który strawił ponad 20 budynków we wsi. Dzięki pomocy Powiatowej Komendy Straży Pożarnej w 1958 r. zakupiono autocysternę ZIS oraz używaną motopompę (M 800). W 1965 r. na obrzeżach wsi wybudowano zbiornik przeciwpożarowy. Zwiększająca się liczba druhów spowodowała, że postanowiono wybudować nową strażnicę (większość prac budowlanych wykonali mieszkańcy sołectwa), przekazaną do użytku 2 lipca 1978 r. W tym samym roku jednostka otrzymała samochód Żuk, który służył strażakom z Choszczewa do 1987 r., kiedy to zastąpił go bojowy pojazd Star 25. W połowie 1996 r. mieszkańcy wsi ufundowali dla jednostki sztandar. Jednostka OSP w Choszczewie została odznaczona srebrnym medalem „Za Zasługi dla Pożarnictwa”, a w 2010 r. włączona do Krajowego Systemu Ratowniczo-Gaśniczego.

Ochotnicza Straż Pożarna w Rzepiszewie powstała w 1946 r.²⁰ Początkowo zebrania strażaków odbywały się w prywatnych domach. W 1948 r. kierownik Szkoły Publicznej w Rzepiszewie, która mieściła się w pałacu ziemiańskiej rodziny Leopoldów, użyczył druhom jedną z sal. Rok później, z własnych składek, strażacy zakupili wóz konny z sikawką (obecnie wóz, po renowacji, znajduje się przed budynkiem Komendy Powiatowej Państwowej Straży Pożarnej w Zduńskiej Woli, fot. 2)²¹, później zakupiono także motopompę M 200. Początkowo sprzęt ten przechowywany był w pałacu, a gdy usytuowano w nim szkołę, strażacy przenieśli się do drewnianego magazynu, stojącego w miejscu dzisiejszej strażnicy. W 1971 r. wymieniono motopompę na nowszy typ oraz rozpoczęto budowę strażnicy, przy wsparciu miejscowej ludności i Powiatowego Zarządu OSP. Nowy budynek oddano do użytku w 1976 r., a dwa lata później jednostka otrzymała samochód pomocniczy Żuk. W celu zabezpieczenia wody dla celów gaśniczych wybudowano dwie zastawki na przepływającej przez sołectwo rzece Pisi.

²⁰ Pomysłodawcami założenia straży byli: Szczepan Markiewicz, Franciszek Włodarczyk, Waclaw Strzelczyk, Wojciech Strzelczyk, Antoni Kolad, Kazimierz Kolad, Klemens Mordalski, Stanisław Kolad, Teodor Zbrojewski, Henryk Zbrojewski, Stanisław Witaszczyk i Waclaw Witaszczyk. Pierwszym prezesem był Stanisław Cieplucha.

²¹ E. Dobrowolska, B. Soboski, *Bogu na chwałę, ludziom na ratunek*, „Tydzień Zduńskowski”, 6 lipca 2001.



Fot. 2. Zabytkowy wóz strażacki ze wsi Rzepiszew
Źródło: fot. Piotr Drzewiecki

Dbłość o infrastrukturę przeciwpożarową na terenie sołectwa oraz o wyposażenie i umiejętności strażaków sprawiły, że niejednokrotnie jednostka ta wygrywała gminne zawody sportowo-pożarnicze (m. in. pierwsze miejsce drużyny seniorów na gminnych zawodach sportowo-pożarniczych w 2005 r., pierwsze miejsce grupy juniorów na zawodach w 2005 r.). W 2001 r., z okazji jubileuszu pięćdziesięciopięciolecia istnienia, jednostka otrzymała sztandar²². Oprócz wsi Rzepiszew, jednostka działalnością obejmuje sołectwa: Antonin i Górna Wola.

W 1946 r. powstała Ochotnicza Straż Pożarna w Łobudzi-
cach. Początkowo funkcję remizy pełnił drewniany magazyn, w którym przetrzymywano sikawkę ręczną wraz z osprzętem. W 1951 r. straż zakupiła motopompę (M 200), która na miejsce pożarów transportowana była wozem konnym. Na początku lat sześćdziesiątych, mimo błyskawicznej akcji oraz pomocy mieszkańców, pożar strawił niemal 20 budynków we wsi, a przyczyną tak wielkich strat było niewystarczające zaopatrzenie w wodę. W 1964 r. wybudowano zbiornik przeciwpożarowy oraz zastawki na rzece przepływającej przez wieś. W 1966 r. przy wsparciu finansowym Wojewódzkiej Rady Narodowej, Gromadzkiej Rady Narodowej w Krokocicach oraz PZU rozpoczęto budowę strażnicy, którą oddano do użytku 16 czerwca 1968 r. W 1974 r. dobudowano kolejny budynek. W 2003 r. na wyposażenie jednostki trafił samochód pomocniczy Żuk, zastępując używany dotychczas wóz konny. Obszar działania jednostki obejmuje, obok Łobudziec, także sołectwo Wola Łobudzka.

²² Sztandar ufundował Wacław Strzelczyk. Por. tamże.

Ochotnicza Straż Pożarna w Borkach Prusinowskich powstała w 1946 r.²³ Jednostka dysponowała beczkowozem oraz dwiema sikawkami ręcznymi wraz z podstawowym osprzętem, który do pożarów dowożono chłopskimi wozami konnymi. Brak środków finansowych powodował, że dopiero w 1964 r. powstała remiza, a w 1968 r. zakupiono motopompę (M 400). W 1982 r. jednostka zakupiła nową motopompę (M 800). W lipcu 1997 r. OSP obchodziła jubileusz pięćdziesięciolecia istnienia²⁴. Za środki finansowe, pozyskane z organizacji zabaw, strażacy zakupili sprzęt – w 2001 r. do remizy trafił samochód pomocniczy Żuk, a w cztery lata później bojowy Star 244. W 2000 r. odbyła się uroczystość przekazania przez mieszkańców sztandaru, który został odznaczony brązowym medalem „Za Zasługi dla Pożarnictwa” (fot. 3). Przy tej okazji srebrne medale „Za Zasługi dla Pożarnictwa” otrzymało 3 strażaków, zaś brązowe – 8 druhow²⁵.



Fot. 3. Odznaczenie sztandaru OSP Borki Prusinowskie brązowym medalem „Za Zasługi dla Pożarnictwa” 2000 r.

Źródło: J. Szewczyk, *Straż ze sztandarem*, „Raport” 2000, nr 10 (47)

W lutym 1947 r. utworzono Ochotniczą Straż Pożarną w Sikucinie. Mieszkańcy tego sołectwa prowadzili działania przeciwpożarowe już przed II wojną światową, jednak nie byli zrzeszeni w żadnym stowarzyszeniu. W początkowym okresie działalności jednostka wyposażona była tylko w wiadra i łopaty. W 1950 r. do Sikucina trafiła sikawka ręczna (przekazana przez strażaków z Zygier), zaś w 1952 r. wóz konny. Dzięki funduszom, pozyskanym

²³ Założycielami jednostki byli: Józef Fraszczyński i Stanisław Kowalski.

²⁴ Z okazji jubileuszu OSP w Borkach Prusinowskich brązowe medale „Za Zasługi dla Pożarnictwa” otrzymało 9 strażaków, odznakę „Wzorowy Strażak” – 8 osób, odznakę „Za Wysługę Lat” – 19 druhow. Por. J. Szewczyk, *Strażacy świętowali 50-lecie*, „Raport” 1997, nr 8/10.

²⁵ Por. J. Szewczyk, *Straż ze sztandarem*, „Raport” 2000, nr 10 (47).

z organizacji zabaw i przedstawień teatralnych w miejscowej szkole, w 1954 r. zakupiono działkę, a w 1959 r. otwarto strażnicę. Do obiektu trafiły dwie motopompy M 800. Jednostka działała prężnie, a oprócz drużyny seniorów funkcjonowała grupa żeńska i młodzieżowa. Systematycznie wzbogacano wyposażenie strażnicy. W 1972 r. do remizy trafił samochód pomocniczy marki Lublin, który w 1977 r. wymieniono na Żuka. Dochody z często odbywających się zabaw, sprzedaży okolicznościowych kalendarzy czy datków od mieszkańców sołectwa stanowiły dla jednostki istotne wsparcie finansowe. W 1987 r. stary samochód wymieniono na nowszy model, także marki Żuk, a rok później przy strażnicy wzniesiono drugi obiekt mieszczący magazyn, świetlicę i bufet. Dalsza rozbudowa nastąpiła w 2003 r. – od strony wschodniej dostawiono kolejny magazyn. Zasięgiem działalności jednostka obejmuje, oprócz Sikucina, także wsie Reduchów i Jamno.

W 1955 r. utworzono Ochotniczą Straż Pożarną w Grzybowie²⁶. Początkowo jej jedyne wyposażenie stanowiła sikawka ręczna, przechowywana w piwnicy jednego z druhów. Sprzedaż płodów rolnych z działki przydzielonej straży w niedalekim Henrykowie pozwoliła na uzyskanie funduszy, które przeznaczono na zakup motopompy i umundurowania dla druhów. Drużyna strażacka pod koniec lat pięćdziesiątych liczyła ponad trzydziestu członków. Wybudowano strażnicę, oddaną do użytku w 1958 r. W nowym obiekcie organizowano zabawy, wesela i przedstawienia teatralne. W 1959 r. jednostka otrzymała motopompę (M 800). Sprzęt strażacki na miejsce pożaru dowożono wozem konnym, użyczanym przez miejscowych gospodarzy. Na początku lat dziewięćdziesiątych jednostka otrzymała od Wojewódzkiej Komendy Policji samochód marki Nysa. W 1998 r. zakupiono sztandar, który uroczystie poświęcono. Latem 2005 r. strażacy z OSP w Grzybowie obchodzili jubileusz pięćdziesięciolecia powstania jednostki. Jednostka, oprócz Grzybowa, swym działaniem obejmuje również sąsiednie sołectwo Karczówek.

Jednostkę Ochotniczej Straży Pożarnej w Kromolinie Starym powołano do życia w 1962 r. Wkrótce druhowie ze środków zebranych przez mieszkańców wsi zakupili motopompę (M 200). Skromne wyposażenie jednostki przetrzymywane było w budynku gospodarczym, zebrania druhów odbywały się w miejscowej szkole. Od początku działalności strażacy byli zaangażowani w życie wsi, m. in. organizując zabawy w prywatnych budynkach. W 1965 r., przy wsparciu Komendanta Straży Pożarnej w Sieradzu i mieszkańców wsi ukończono budowę strażnicy. Pod koniec lat sześćdziesiątych zakupiono nową motopompę (M 400). O wyszkoleniu druhów (których

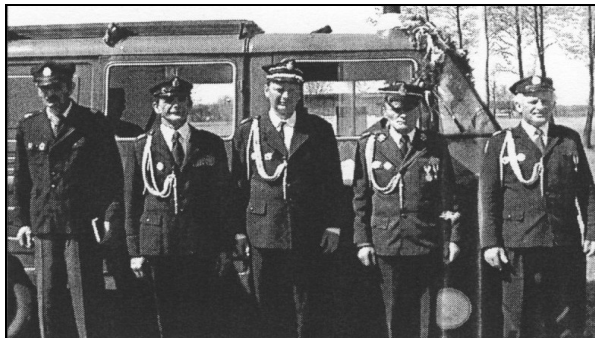
²⁶ Mieszkańcy wsi: Jan Marczewski, Michał Fajkowski, Bolesław Swarzyński, Antoni Kaczmarek, Ignacy Rudecki i Czesław Siekierski, zwrócili się do Urzędu Gminy w Zadzimiu z prośbą o zorganizowanie jednostki ochotniczej straży pożarnej. 17 lutego 1955 r. powołano pierwszy zarząd OSP Grzybów.

liczba sięgała 30) świadczą pierwsze miejsca zdobywane na gminnych zawodach sportowo-pożarniczych i udane występy na manewrach. Na początku lat siedemdziesiątych do jednostki trafiła motopompa M 800. Od lat osiemdziesiątych jednostka OSP w Kromolinie Starym zaczęła powoli podupadać, niewykorzystywana strażnica niszczała, zmalało zainteresowanie jednostką wśród młodzieży.

Latem 1964 r. powołano jednostkę Ochotniczej Straży Pożarnej w B o c z k a c h . Sprzęt gaśniczy, na który składały się wiadra, drabiny i bosaki, był przechowywany w pomieszczeniach gospodarczych druhów. W 1968 r. zakupiono motopompę M 400. Druhowie spotykali się w bazie SKR, tam też organizowano zabawy. Pieniądze ze sprzedaży biletów oraz fundusze, pozyskane z Rady Narodowej w Rossoszycy i Powiatowej Komendy Straży Pożarnej z Sieradza, pozwoliły na wybudowanie strażnicy oddanej do użytku w 1974 r. Jednostka w Boczkach, w której działało blisko 40 osób, najlepszy okres przeżywała w latach siedemdziesiątych i osiemdziesiątych. Obiekt OSP, w którym swoją siedzibę miało także Koło Gospodyń Wiejskich, stanowił wówczas centrum życia towarzyskiego sołectwa. W 1982 r. jednostka otrzymała motopompę M 800. Od połowy lat dziewięćdziesiątych znaczenie jednostki zmalało – szeregi druhów skurczyły się, a strażnica i jej wyposażenie (motopompa) niszczało.

Ochotnicza Straż Pożarna w Szadkowicach powstała w 1967 r. Początkowo skromne wyposażenie, na które składała się motopompa M 200 wraz z osprzętem, przechowywano w budynkach gospodarczych jednego z druhów, a zebrania strażaków odbywały się w prywatnych domach. Jednostka oprócz działki, na której później powstała strażnica, posiadała niecały hektar gruntów ornych. Pozyskane ze sprzedaży płodów rolnych fundusze pozwoliły na sfinansowanie budowy strażnicy, której otwarcie miało miejsce latem 1975 r. (w międzyczasie pozyskano nową motopompę M 400). Na początku lat osiemdziesiątych jednostka nawiązała współpracę z Kołem Gospodyń Wiejskich. W 1984 r. zakupiono kolejną motopompę (M 800). Jednostka OSP w Szadkowicach nie posiadała własnego wozu bojowego i dopiero w 1997 r. przy okazji jubileuszu trzydziestolecia działalności rozpoczęto zbiórkę pieniędzy na zakup samochodu. Odkupiony od innej jednostki Żuk został wyremontowany i uroczystie poświęcony w święto św. Floriana – patrona strażaków – 4 maja 2001 r. (fot. 4)²⁷. Jednostka OSP w Szadkowicach liczyła ok. 35 osób, a teren jej działania obejmował również Ogrodzim i sołectwo Wielka Wieś.

²⁷ E. Dobrowolska, S. Swarzyński, *Poświęcone świętowanie*, „Tydzień Zduńskowski”, maj 2001.



Fot. 4. Drużyna OSP w Szadkowicach podczas poświęcenia wozu bojowego Żuk 2001 r.
Źródło: E. Dobrowolska, S. Swarzyński, *Poświęcone świętowanie*, „Tydzień Zduńskowski”,
maj 2001

Jednostka Ochotniczej Straży Pożarnej w Kobyli Miejskiej powstała w marcu 1967 r.²⁸ Druhowie mieli do dyspozycji przechowywaną w prywatnym budynku gospodarczym motopompę M 400. 23 sierpnia 1970 r. oddano do użytku strażnicę. W 1975 r. wysłużoną motopompę zastąpiła nowa (M 800), przekazana przez Rejonową Komendę Straży Pożarnej. Druhowie dwukrotnie (w 1992 r. i 1994 r.) organizowali gminne zawody sportowo-pożarnicze. Liczebność druhowów od momentu założenia aż do połowy lat dziewięćdziesiątych nie spadała poniżej 20 czynnych członków (fot. 5). Od połowy ostatniego dziesięciolecia XX w. działalność liczącej ok. 20 druhowów jednostki OSP w Kobyli Miejskiej słabła. Nieodnawiany obiekt strażnicy niszczał, jednostce brakowało podstawowego wyposażenia i własnego środka transportu.



Fot. 5. Drużyna OSP w Kobyli Miejskiej
Źródło: Kronika OSP Kobyła Miejska

²⁸ Pierwszą inicjatywą nowo powołanej jednostki było wykonanie drewnianego podwyższenia i ogrodzonej podłogi „pod gołym niebem”, która służyła cotygodniowym zabawom wiejskim.

Ochotnicza Straż Pożarna w Kotlinach jest najmłodszą, działającą od 1968 r., jednostką w gminie Szadek. Początkowo funkcję strażnicy pełnił dworski spichlerz, w którym strażacy przechowywali motopompę (M 400) wraz z podstawowym wyposażeniem oraz organizowali zebrania. Rok później obiekt został zburzony i na tej samej działce podjęto budowę nowej strażnicy, która została oddana do użytku w 1970 r.²⁹ We wsi wybudowano sztuczny zbiornik przeciwpożarowy. Strażnica tętniła życiem – często organizowano zabawy i wesela, a jedno z pomieszczeń wynajmowała gminna spółdzielnia produkcyjna, która zorganizowała w nim klub rolnika. Z czasem znaczenie jednostki zmalało, znacząco zmniejszyła się liczba czynnych członków, nie odnawiano sprzętu gaśniczego i budynku remizy³⁰. Dopiero w połowie lat dziewięćdziesiątych zakupiono nową motopompę. Jednostka swym zasięgiem działania obejmuje, oprócz Kotlin, także Kotlinki i część sołectwa Kromolin Stary.

Bibliografia

- Dobrowolska E., *Pozostały tylko słupki*, „Tydzień Zduńskowolski”, 9 marca 2001.
- Dobrowolska E., Soboski B., *Bogu na chwałę, ludziom na ratunek*, „Tydzień Zduńskowolski”, 6 lipca 2001.
- Dobrowolska E., Swarzyński S., *Poświęcone świętowanie*, „Tydzień Zduńskowolski”, maj 2001.
- Guzikowski S., *Obiekty Ochotniczej Straży Pożarnej jako element zagospodarowania gminy Szadek*, mps, Uniwersytet Łódzki.
- <http://kppspzdunskawola.binp.info>
- Kwestionariusz OSP Tarnówka*, Archiwum Państwowe w Łodzi, Urząd Wojewódzki Łódzki, sygn. 2221.
- Łamaszewski J., Pilaszewski W., *Księga pamięci funkcjonariuszy pożarnictwa i strażaków ochotników 1939–1945*, Warszawa 1986.
- Marszał T., *Szadek. Monografia miasta*, Szadek 1995.
- Olejniki T., *Ochotnicza Straż Pożarna w Szadku 1896–1996*, Szadek 1996.
- Pielesiak I., *Z dziejów Ochotniczej Straży Pożarnej w Szadku*, „Biuletyn Szadkowski” 2007, t. 7. „Raport” 1998, nr 7–8/20–21.
- Szewczyk J., *70 lat straży w Wilamowie*, „Raport” 1998, nr 9/22.
- Szewczyk J., *70-lecie OSP w Tarnówce*, „Raport” 1999, nr 9/34.
- Szewczyk J., *Strażackie mistrzostwa*, „Raport” 1999, 8–9.
- Szewczyk J., *Strażacy świętowali 50-lecie*, „Raport” 1997, nr 8/10.
- Szewczyk J., *Strażacy zawsze na straży*, „Raport” 1997, nr 12.
- Szewczyk J., *Straż ze sztandarem*, „Raport” 2000, nr 10 (47).
- Szewczyk J., *Świętowali w Krokocicach*, „Raport” 1998, nr 9/22.
- Szewczyk J., *Trochę historii*, „Raport”, wrzesień 1999.

²⁹ Największy wkład w budowę miała Gromadzka Rada Narodowa w Szadku i Powiatowa Komenda Zawodowej Straży Pożarnej ze Zduńskiej Woli.

³⁰ Do dziś przy remizie pozostał ślad po dawnej rezydencji ziemiańskiej – dwa murowane stożkowe słupki od bramy wjazdowej, charakterystyczne dla XIX-wiecznej zabudowy rezydencjonalnej. Zob. E. Dobrowolska, *Pozostały tylko słupki*, „Tydzień Zduńskowolski”, 9 marca 2001.