

Dariusz Klemantowicz*

WIĘKSZA WŁASNOŚĆ ZIEMSKA OKOLIC SZADKU W OKRESIE MIĘDZYWOJENNYM

Znaczenie, jakie odgrywali właściciele posiadłości ziemskich w dziejach narodu i państwa polskiego, zmniejszało się wraz z upadkiem politycznym Rzeczypospolitej w XVIII w. i przeobrażeniami społeczno-gospodarczymi zachodzącymi w XIX i XX w. (m. in. uwłaszczenie chłopów, rozwój przemysłu)¹. Według encyklopedii Orgelbranda, termin *ziemianie* w czasach piastowskich miał oznaczać wszystkich mieszkańców Polski bez względu na stany społeczne, które się z czasem wyodrębniły. W późniejszym okresie pojęcie to odnosiło się już wyłącznie do szlachty².

Po I wojnie światowej konstytucja marcowa z 17 marca 1921 r. w artykule 96 oficjalnie znosiła wszelkie dawne przywileje szlacheckie: *Wszyscy obywatele są równi wobec prawa. Urzędy publiczne są w równej mierze dla wszystkich dostępne na warunkach prawem przepisanych. Rzeczpospolita Polska nie uznaje przywilejów rodowych ani stanowych, jak również żadnych herbów, tytułów rodowych i innych, z wyjątkiem naukowych, urzędowych i zawodowych. Obywatelowi Rzeczypospolitej nie wolno przyjmować bez zezwolenia prezydenta Rzeczypospolitej tytułów ani orderów cudzoziemskich*³.

Większa własność ziemska należała od średniowiecza przede wszystkim do władcy, Kościoła i szlachty. Dopiero w XVII i XVIII w. powstały wielkie

* Dariusz Klemantowicz, dr, kierownik Archiwum Uniwersytetu Łódzkiego.

¹ O roli i znaczeniu szlachty w I Rzeczypospolitej zob. J. Maciszewski, *Szlachta polska i jej państwo*, Warszawa 1986; N. Davies, *Boże igrzysko. Historia Polski*, Kraków 2000, s. 199–247; przemiany społeczno-gospodarcze na ziemiach polskich w XIX i na pocz. XX w. zob. A. Chwalba, *Historia Polski 1795–1918*, Kraków 2000.

² *Encyklopedia powszechna z ilustracjami i mapami S. Orgelbranda*, t. 16, Warszawa 1904, s. 99, pod hasłem *ziemianie*.

³ M. Adamczyk, S. Pastuszka, *Konstytucje polskie w rozwoju dziejowym 1791–1982*, Warszawa 1985, s. 239.

latyfundi magnackie⁴. Natomiast w okresie zaborów stopniowo zanikała wielka własność Kościoła (przejmowanie majątków przez zaborców), zmniejszała się rządowa, a obok szlachty właścicielami majątków ziemskich stawała się coraz częściej burżuazja, a czasami nawet bogaci chłopci. W okresie międzywojennym za posiadacza większej własności ziemskiej można uznać właściciela ziemi o powierzchni powyżej 50 ha⁵.

Wprawdzie, po I wojnie światowej, pozycja ziemian była słabsza niż w dawnych wiekach, to jednak prestiż społeczny, wielkość majątku, poziom wykształcenia i – zwłaszcza po przewrocie majowym 1926 r. – poparcie ze strony obozu rządzącego (J. Piłsudski), wszystko to sprawiło, że właściciele ziemscy stanowili w sumie niewielką lecz wpływową siłę polityczną. Mogli poszczycić się sukcesami na równi z wielkimi partiami [...] ⁶.

Tematyka związana z wielką własnością ziemską okolic Szadku w czasach średniowiecza i w okresie nowożytnym do końca XVIII w. była już prezentowana w opracowaniach przede wszystkim Stanisława Mariana Zajączkowskiego, Andrzeja Stroynowskiego, Wojciecha Szczygielskiego i Alicji Szymczakowej⁷. Informacje o niektórych ziemianach i ich majątkach od czasów najdawniejszych po XX w. można znaleźć także m. in. w monografiach Szadku zarówno Alfonsa Parczewskiego, jak i Tadeusza Marszała, opracowaniu Józefa Leopolda oraz w artykułach zamieszczonych w „Biuletynie Szadzkowski”⁸.

Poniższe opracowanie stanowi zarys prezentacji wielkiej własności ziemskiej okolic Szadku w okresie międzywojennym na tle powiatu sieradzkiego, województwa łódzkiego i całego kraju. Za okolice Szadku przyjęto obszar obejmujący ówczesną gminę Szadek, która znajdowała się na terenie powiatu

⁴ Por. *Brytannica*, Edycja polska, t. 46, Poznań 2005, s. 98–99, pod hasłem *wielka własność rolna*.

⁵ Definicje ziemiaństwa szeroko zaprezentował ostatnio m. in. W. Mich, *Ideologia polskiego ziemiaństwa 1918–1939*, Lublin 2000, s. 9–16.

⁶ B. Gałka, *Ziemiaństwo w parlamencie Rzeczypospolitej*, Toruń 2002, s. 9.

⁷ M. in. J. Leopold, *Ziemia Szadkowska w Sieradzkim*, „Wies Ilustrowana” 1913, s. 17–31; S. M. Zajączkowski, *Własność rycerska w dawnych ziemiach łęczyckiej i sieradzkiej do połowy XIII w.*, „Rocznik Łódzki” 1961, t. 7, s. 139–169; tenże, *Wielowioskowa własność szlachecka w dawnych ziemiach łęczyckiej i sieradzkiej w drugiej połowie XIII i w XIV w.*, „Rocznik Łódzki” 1964, t. 12, s. 119–143; tenże, *Wielowioskowa własność szlachecka w województwie sieradzkim (XV i pierwsza połowa XVI w.)*, „Rocznik Łódzki”, 1973, t. 21, s. 23–50; A. Stroynowski, *Użytkownicy królewscy województw sieradzkiego i łęczyckiego oraz ziemi wieluńskiej (XVI–XVIII w.)*, „Rocznik Łódzki” 1975, t. 23, s. 315–329; W. Szczygielski, *Koncentracja szlacheckiej własności ziemskiej w Szadzkowskiem w latach 1629–1789*, „Rocznik Łódzki” 1978, t. 26, s. 27–41; A. Szymczak, *Szlachta sieradzka w XV wieku. Magnifici et generosi*, Łódź 1998.

⁸ A. J. Parczewski, *Monografia Szadku*, Warszawa 1870; T. Marszał, *Szadek. Monografia miasta*, Szadek 1995; „Biuletyn Szadzkowski” 2001–2006, t. 1–6.

sieradzkiego⁹ w nowo utworzonym po I wojnie światowej województwie łódzkim. W 1921 r. województwo łódzkie zamieszkiwało 2,25 mln osób (83,2% Polaków, 12% Żydów, 4,6% Niemców) na obszarze 19 tys. km². Był to silnie uprzemysłowiony obszar, z głównym ośrodkiem – Łodzią. To wokół Łodzi już w XIX w. powstał największy na ziemiach polskich pod zaborami okręg przemysłowy. Obejmował on powiaty: łódzki, łaski, piotrkowski, i brzeziński w guberni piotrkowskiej oraz powiat sieradzki i łączycki w guberni kaliskiej¹⁰. Wśród gałęzi przemysłu dominowało włókiennictwo. Na terenie łódzkiego okręgu przemysłowego, oprócz Łodzi, istniały jeszcze inne, mniejsze ośrodki przemysłowe: Pabianice, Zgierz, Tomaszów Mazowiecki, Zduńska Wola¹¹. Szadek wraz z okolicą znajdował się w środkowozachodniej części okręgu, na jego obrzeżach i pełnił jedynie rolę zaplecza rolniczego oraz rezerwuaru taniej siły roboczej. Sam Szadek dla najbliższej okolicy stanowił ważny ośrodek handlowo-rzemieślniczy. Sytuacji ekonomicznej miasta nie poprawiło uzyskanie połączenia kolejowego. Nowa linia kolejowa przechodziła z południa na północ, łącząc Zagłębie Węglowe na Śląsku z portem w Gdyni¹², a nie z Łodzią. Z kolei zbyt duża odległość zarówno od Śląska, jak i Wybrzeża nie mogła sprzyjać nowym inwestycjom gospodarczym w samym mieście i najbliższej okolicy.

Po I wojnie światowej, pod koniec pierwszej dekady niepodległej Polski obszar gminy Szadek (bez obszaru miasta Szadek) obejmował 7743 ha (77,43 km², powiat sieradzki 1618 km²). W tym gospodarstwa rolników i majątki większej własności ziemskiej zajmowały 5815,3 ha ziemi, majątki państwowe – 1251 ha, nieużytki – 419 ha, drogi publiczne – 134, 4 ha, pozostałe grunty – 123,3 ha¹³.

W połowie lat dwudziestych ubiegłego stulecia istniało w gminie 9 majątków ziemskich (por. tabl. 1), które obejmowały ok. 46% arealu prywatnych gospodarstw wiejskich. W tym okresie na terenie całej Polski większa własność ziemska dysponowała 18 241,6 tys. ha ziemi (ok. 30,1 tys. majątków), co stanowiło 48,1% ogólnej powierzchni ziemi. Jak widać, stosunki własnościowe

⁹ Powiat sieradzki w latach trzydziestych składał się z 19 gmin i 5 miast. Gminy: Barczew, Bartochów, Bogumiłów, Brzeźno, Charłupia Mała, Godynice, Gruszczycy, Klonowa, Krokocice, Majaczewice, Męka, Rossoszycy, Szadek, Wierzchy, Wojsławice, Wróblew, Zadzim, Zduńska Wola, Złoczew; miasta: Sieradz, Szadek, Warta, Zduńska Wola, Złoczew. M. Bandurka, *Zmiany administracyjne i terytorialne ziem województwa łódzkiego w XIX i XX wieku*, Łódź 1995, s. 78–85; o gminie Szadek w okresie międzywojennym zob. M. Turczyn, *Szadek, na tle podziałów administracyjnych Polski*, „Biuletyn Szadkowski” 2001, t. 1, s. 72–73.

¹⁰ W. Puś, *Rozwój przemysłu w Królestwie Polskim 1870–1914*, Łódź 1997, s. 49.

¹¹ *Księga adresowa Polski (wraz z w. m. Gdańskiem) dla handlu, przemysłu, rzemiosł i rolnictwa 1930. Annuaire de la Pologne (y Compris la V.L. de Dantzig)*, Warszawa 1930, s. 822.

¹² Marszał, *Szadek...*, s. 37.

¹³ Archiwum Państwowe w Łodzi Oddział w Sieradzu (dalej – APL OS), Akta Gminy Starostwa Szadek w Szadku, sygn. 40, k. 18.

w gminie Szadek były bardzo zbliżone do tych, które występowały na obszarze całego kraju¹⁴.

W Polsce w ramach większej własności wyróżniały się gospodarstwa wielkie o powierzchni powyżej 1 tys. ha. Skupiały 60,5% ziemi, należącej do właścicieli gospodarstw powyżej 50 ha i najliczniej występowały na Kresach Wschodnich Rzeczypospolitej. Na przykład w województwie poleskim majątki powyżej 20 tys. ha posiadała Zofia Czechowicz-Lachowicka (Parachońsk), Franciszek Drucki-Lubecki (Łunin), spadkobiercy Anani Strukow (Bostyń). Do Karola Radziwiłła należało w województwie poleskim 11 majątków, z których największy znajdował się w Dawidgródeckich Lasach (ponad 30 tys. ha). Na tym samym Polesiu, jeszcze większymi posiadłościami mogli poszczycić się spadkobiercy Fiodora Ogarkowa (ponad 54 tys. ha – majątek Lenin), a Jarosław Potocki miał na Polesiu trzy wielkie majątki, obejmujące łącznie ponad 100 tys. ha (Chotynicze, Małkowicze, Rozdziałowicze)¹⁵.

Tablica 1. Większa własność ziemiska w gminie Szadek w 1925 r.

Właściciel	Nazwa majątku	Powierzchnia	
		ha	%
Nencki Adam i Marcelli	Boczki	365	13,6
Nehring Jan	Kotliny	134	5,0
Paczkowski Franciszek	Kotliny	140	5,2
Tomecki Stanisław	Kromolin-Łączno	122	4,6
Gere Władysław	Ogrodzim	81	3,0
Leman Gustaw	Reduchów	320	12,0
Leopolda Józefa spadkobiercy	Rzepiszew	430	16,1
Wężyk Adam	Wilamów	937	35,1
Cybulski Jan	Wola Przatowska	143	5,4
Razem		2672	100,0

Źródło: *Księga adresowa Polski (wraz z w. m. Gdańskiem) dla handlu, przemysłu, rzemiosł i rolnictwa 1926/1927. Annuaire de la Pologne (y compris la V.L. de Dantzig)*, Warszawa 1926/1927, s. 408.

W rejonie Szadku w połowie lat dwudziestych nie było ani jednej posiadłości powyżej 1 tys. ha, jedynie obszar majątku Wilamów, należący do Adama

¹⁴ Dane dotyczące obszaru Polski pochodzą z okresu o kilka lat wcześniejszego. M. M. Drozdowski, *Gospodarka drugiej Rzeczypospolitej*, [w:] J. Tomicki (red.), *Polska odrodzona 1918–1939. Państwo, społeczeństwo, kultura*, Warszawa 1988, s. 379.

¹⁵ T. Epsztajn, S. Górzyński (oprac.), *Spis ziemian Rzeczypospolitej Polskiej w roku 1930. Województwo poleskie. Województwo wołyńskie*, Warszawa 1996.

Wężyka, był zbliżony do tej wielkości (por. tabl. 1). Natomiast w całym powiecie sieradzkim było 9 majątków powyżej 1 tys. ha (por. tabl. 2). Wśród nich 4 posiadały ponad 1,5 tys. ha: księżnej Druckiej-Lubeckiej (Złoczew), Stefana Kobierzyckiego (Będków, Pyszków), Antoniego Siemiątkowskiego (Tymienice) i Artura Dobieckiego (Biskupice). Ten ostatni, oprócz Biskupic, miał jeszcze folwark Miedzno w gminie Męka, dzięki czemu dysponował łącznie areałem 2,7 tys. ha.

Tylko trzy większe posiadłości znajdowały się na terenie gminy Wojsławice i wszystkie należały do rodu Siemiątkowskich. Oprócz wymienionego Antoniego z Tymienicy, Zygmunt miał folwark Męcka Wola, a Ignacy – Wojsławice (710 ha). Razem Siemiątkowscy posiadali obszar 3,75 tys. ha, czyli blisko o 1 tys. ha większy niż wszystkie majątki w gminie Szadek¹⁶.

Tablica 2. Wielka własność ziemska w powiecie sieradzkim w 1925 r.
(majątki powyżej 1 tys. ha)

Właściciel	Nazwa majątku	Powierzchnia	
		ha	%
Drucka-Lubecka Maria	Złoczew, gm. Złoczew	1800	14,4
Kobierzycki Stefan	Będków, Pyszków, gm. Barczew	1775	14,1
Siemiątkowski Antoni	Tymienice, gm. Wojsławice	1680	13,4
Dobiecki Artur	Biskupice, gm. Chałupia Mała	1513	12,1
Siemiątkowski Zygmunt	Męcka Wola, gm. Wojsławice	1359	10,8
Dobiecki Artur	Miedzno, gm. Męka	1218	9,7
Krzyżanowski Adam	Prusinowice, Henryków, gm. Zadzim	1086	8,7
Cielecki Roch	Rożdżały, gm. Zadzim	1085	8,7
Puławski Tadeusz	Dąbrowa Wielka, gm. Barczew	1017	8,1
Razem		12 533	100,0

Źródło: *Księga...*; D. Zaroszyć, *Wykaz właścicieli ziemskich dawnego województwa łódzkiego*, Warszawa 1991, s. 34–37.

Właściciele majątków powyżej 1 tys. ha w powiecie sieradzkim skupiali ok. 33% ziemi należącej do większej własności. W porównaniu do całej Polski (60,5%) nie było to tak wiele. Jednak biorąc pod uwagę, że na terenie powiatu funkcjonowało 95 majątków i tylko 7 rodzin dysponowało ok. 1/3 badanego obszaru – było to i tak dużo.

¹⁶ *Księga...*, 1926/1927, s. 421.

Większa własność ziemska w gminie Szadek skupiała ponad 9% majątków, ale tylko 7,1% powierzchni. Poza folwarkiem w Wilamowie, pozostałe nie przekraczały nawet 500 ha. Stosunkowo duży majątek (pow. 300 ha) posiadali spadkobiercy Józefa Leopolda w Rzepiszewie, rodzina Nenckich w Boczkach i Gustaw Leman w Reduchowie (Raduchowie). Średniej wielkości majątki w przedziale od ponad 100 do 200 ha należały do Jana Cybulskiego w Woli Przatowskiej, Jana Nehringa i Franciszka Paczkowskiego w Kotlinach i Stanisława Tomeckiego w osadzie Kromolin-Łączno. Najmniejszym folwarkiem (Ogrodzim) dysponował Władysław Gere (por. tabl. 1).



Fot. 1. Folwark w Kotlinach 2007 r.
Źródło: D. Klemantowicz

Właściciel dóbr Wilamów – Adam Wężyk, pochodził ze starego, znanego w ziemi sieradzkiej szlacheckiego rodu herbu Wąż¹⁷. Inny członek rodziny Wężyków – Władysław Wężyk – w tym samym okresie był właścicielem dwóch majątków w powiecie łódzkim (Bełdów – 1025 ha i Jerwonice, gmina Kruszów – 296 ha), oraz jednego w powiecie sieradzkim (Charchów Pański, gmina Wierzchy – 765 ha)¹⁸.

¹⁷ K. Niesiecki, *Herbarz polski*, t. 9, Lipsk 1842, s. 284–289; E. Sęczys (oprac.), *Szlachta wylegitymowana w Królestwie Polskim w latach 1836–1861*, Warszawa 2000, s. 752–753; o rodzinie Wężyków zob. m. in. S. Leitgeber, *Wężykowie z Będkowa i Woli*, [w:] *Prace i materiały historyczne Archiwum Archidiecezjalnego w Łodzi i Muzeum Archidiecezji Łódzkiej*, t. 2, Konstantynów Łódzki 2005, s. 176–184.

¹⁸ D. Zaroszc, *Wykaz właścicieli ziemskich dawnego województwa łódzkiego*, Warszawa 1991, s. 24, 36.

Rzepiszew znalazł się w rękach Leopoldów przez małżeństwo Kazimierza Leopolda, syna Antoniego Gustawa (muzyk na dworze Michała Ogińskiego w Słoninie) z Salomeą Mączyńską, właścicielką Rzepiszewa. Alfons Parczewski w swoim opracowaniu z 1870 r. wspominał o wmurowanych tablicach na zewnętrznej ścianie kościoła parafialnego w Szadku pod wezwaniem Wniebowzięcia Najświętszej Panny Marii i św. Jakuba od strony południowej. Na jednej widniała inskrypcja poświęcona Franciszkowi Mączyńskiemu (wicebrygadier wojsk polskich, poseł Szadkowski zmarły w 1811 r.), na drugiej – Salomei Leopold, córce Franciszka i Karoliny Mączyńskich, która zmarła w swoim majątku Rzepiszew w 1867 r.¹⁹ Dobra Rzepiszew wraz z Lutomińskiem, Kwiatkowicami, Doruchowem jeszcze w XVIII w. należały do Sanguszków, a następnie część z nich z Rzepiszewem i Lutomińskiem przejęli Mączyńscy²⁰.

W pierwszej połowie XIX w. właścicielami Rzepiszewa stają się Leopoldowie. Ród Leopoldów wywodził się z Saksonii, a jeden z przodków Kazimierza Leopolda, zanim przyjechał na stałe do Polski, wcześniej przebywał w Szwecji. W niepodległej Polsce, do 1923 r. Rzepiszew był własnością Józefa Leopolda (1860–1923), wnuka Kazimierza. Józef był absolwentem Instytutu Gospodarstwa Wiejskiego i Leśnictwa w Puławach. Jego zainteresowania nie ograniczały się jednak tylko do spraw związanych z rolnictwem, ale był znanym kolekcjonerem. W swoim dworze zgromadził pokaźny zbiór książek, liczący ok. 5 tys. woluminów, przeważnie o tematyce historycznej, związanej z historią Polski. Poza tym zebrał dużo monet i medali polskich (ok. 4 tys.), posiadał również zbiór rycin polskich (ok. 3 tys.). Kolekcję wzbogacało kilkanaście portretów, przeważnie Mączyńskich, spora ilość porcelany i kryształów pochodzących zarówno z wytwórni polskich, jak i zagranicznych. Całość dopełniały „piękne stare meble”. Wszystko to po śmierci (1923 r.) zostało przekazane, zgodnie z wolą zmarłego – do muzeum w Kaliszu²¹.

Zbiory Józefa Leopolda otrzymało kaliskie muzeum, a majątek trafił w ręce: Antoniego Adama Leopolda (ur. 1916 r.), jego brata Stanisława (1918–1944), dla których Józef był stryjecznym dziadkiem, oraz stryjecznego brata ojca Antoniego i Stanisława – Stefana (1897–1994). Siostra Józefa, Stanisława, otrzymała na majątku dożywocie (zm. w 1933 r.). Opiekunem nieletnich spadkobierców został ich ojciec Stanisław (1884–1940)²².

¹⁹ A. J. Parczewski, *Monografia...*, s. 70.

²⁰ B. Chlebowski, W. Walewski (red.), *Słownik geograficzny Królestwa Polskiego i innych krajów słowiańskich*, t. 10, Warszawa 1889, s. 147.

²¹ E. Chwalewik, *Zbiory polskie. Archiwa, biblioteki, gabinety, galerie, muzea i inne zbiory pamiętek przeszłości w ojczyźnie i na obczyźnie*, t. 12, Warszawa–Kraków 1926, s. 167; M. Jędras, *Józef Leopold z Rzepiszewa (1860–1923)*, „Na sieradzkich szlakach” 1995, nr 3, s. 22–23.

²² S. Broniewski, Z. Dłużewska-Kańska, *Leopold Stanisław, pseud. Rafał, Leon*, [w:] *Polski słownik biograficzny*, t. 17, Wrocław–Warszawa–Kraków–Gdańsk 1972, s. 72–73; A. Leopold

Dobra Boczki należały w XIX w. do rodziny Nenckich. W *Polskiej encyklopedii szlacheckiej* widnieje Nencki (herbu nieznanego) w województwie kaliskim (rok 1700)²³. Z rodziny tej znani są dwaj bracia – Marceli Wilhelm Nencki (1847–1901), wybitny naukowiec, lekarz, fizjolog i biochemik, oraz Leon Piotr Nencki (1884–1904), również ceniony lekarz i chemik. Ich rodzice Wilhelm i Katarzyna z Serwaczyńskich należeli do ludzi bardzo pracowitych i przedsiębiorczych. Starali się zapewnić swoim dzieciom jak najlepsze wykształcenie. Z liczego rodzeństwa państwa Nenckich (piętnaścioro), tylko dwaj bracia zajęli się gospodarowaniem na roli, pozostali – karierą zawodową. Najstarszy syn, Adam, został prawnikiem²⁴. Ród Wilhelma Nenckiego należał do wyznania kalwińskiego, natomiast rodzina żony – rzymskokatolickiego. Na cmentarzu ewangelicko-reformowanym w Warszawie znajduje się grobowiec Nenckich, gdzie zostali pochowani bracia Marceli i Leon. Inny grobowiec Nenckich można znaleźć na cmentarzu rzymskokatolickim w Rossoszycy. Jest tam pochowany Adam Franciszek Nencki, który zginął nagle pod Boguminem w Czechach w drodze do Mentony 6 lutego 1925 r.

Jeszcze jeden duży majątek w gminie Szadek znajdował się w Reduchowie. W 1909 r. nabył go Gustaw Leman. Dobra te obejmowały w 1925 r. obszar ok. 320 ha. Leman przed I wojną światową był właścicielem fabryki przędzy wełnianej i półwełnianej w Łodzi przy ul. Wólczańskiej. Fabryka, założona w 1894 r., zatrudniała 48 pracowników i wytwarzała towary o wartości ok. 70 tys. rb., przy zastosowaniu silnika parowego o mocy 100 KM (lata 1904–1908)²⁵. Oprócz Reduchowa Gustaw Leman posiadał także majątek Arntowo (obszar miejski Wieleń, powiat Czarnków) w województwie poznańskim. Obejmował on 156 ha, z czego 128 ha stanowiła ziemia uprawna, 23 ha łąki i pastwiska, 4,5 ha – drogi itp., zbiorniki wodne – 0,5 ha (1925 r.)²⁶.

Pod koniec lat dwudziestych XX w. w najbliższej okolicy Szadku (na terenie gminy) znajdowało się 7 posiadłości o łącznej powierzchni 1983 ha. Przestał istnieć majątek Franciszka Paczkowskiego w Kotlinach i Stanisława Tomeckiego w Kromolinie-Łącznej. Przyczyny ich upadku można się doszu-

(B. K.), *Leopold Stanisław*, [w:] *Ziemianie polscy XX wieku*, cz. 4, Warszawa 1998, s. 79–80; tenże, *Leopold Antoni Adam*, [w:] *Ziemianie...*, s. 80–81.

²³ *Polska encyklopedia szlachecka*, t. 9, Warszawa 1937, s. 43.

²⁴ T. Ostrowska, *Nencki Leon Piotr*, [w:] *Polski...*, t. 22, s. 669–671; K. Sarnecki, *Nencki Wilhelm Marceli*, [w:] *Polski...*, t. 22, s. 671–674; J. Szturc, *Ewangelicy w Polsce. Słownik biograficzny*, Bielsko-Biała 1998, s. 214; T. Marszał, *Szadek...*, s. 117–119.

²⁵ L. Jeziorański (oprac.), *Księga adresowa przemysłu fabrycznego w Królestwie Polskim na rok 1905*, Warszawa 1905, s. 510; A. R. Sroka (oprac.), *Przemysł fabryczny w Królestwie Polskim rok 1910*, nr 5047, Warszawa 1910.

²⁶ A. Ostrowski (oprac.), *Księga adresowa gospodarstw rolnych województwa poznańskiego rok 1926*, Poznań 1926, s. 32–33.

kiwać w trudnej sytuacji rodzinno-finansowej ich właściciele, w wyniku której zostali zmuszeni do rozparcelowania ziemi (por. tabl. 3).

Tablica 3. Większa własność ziemska w gminie Szadek w latach 1929–1931

Właściciel	Nazwa majątku	Powierzchnia	
		ha	%
Nenckiego Adama i Marcelego spadk.	Boczki	370	18,7
Gościcka Alicja	Kotliny	134	6,8
Kosiński Antoni	Ogrodzim	81	4,1
Leman Gustaw	Reduchów	320	16,1
Leopolda Józefa spadk.	Rzepiszew	420	21,2
Wężyk Adam	Wilamów	606	30,5
Cybulski Jan	Wola Przatowska	52	2,6
Razem		1983	100,0

Źródło: Archiwum Państwowe w Łodzi Oddział w Sieradzu, Akta Gminy Starostwa Szadek w Szadku, sygn. 40, k. 11; sygn. 69, k. 2, 30; sygn. 94, k. 2.

Nadal największy majątek istniał w Wilamowie. Jednak uległ on zmniejszeniu o 331 ha, z 937 ha w 1925 r. do 606 ha w 1929 r. W ramach większej własności skupiał 30,5% obszaru w gminie – o ok. 5% mniej niż w połowie lat dwudziestych (por. tabl. 1 i 3). Właścicielem pozostawał Adam Wężyk, ale majątek był dzierżawiony przez Jana Twardowskiego. Na folwarku znajdowało się 5 domów. Twardowski w wydzierżawionym majątku założył doskonale prosperujące Gospodarstwo Rybne Stawowe. Rocznie w 12 stawach produkowano ok. 2 ton karpia. Adam Wężyk posiadał w Wilamowie gorzelnię i tartak parowy. W 1929 r. w tartaku pracowało od 8 do 16 pracowników²⁷. W latach trzydziestych Wilamów stał się własnością Józefa Włodarskiego, zamieszkałego na stałe w Łodzi przy ul. Głównej 26. W 1937 r. ponad połowę powierzchni majątku stanowiły lasy – 369,67 ha²⁸.

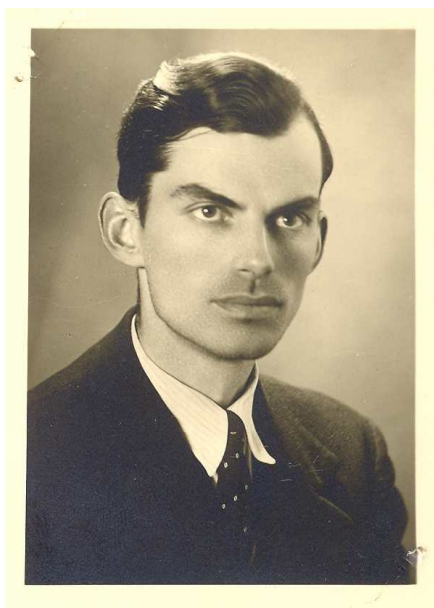
Z pozostałych dóbr, swoją dotychczasową wielkość zachowały majątki w Rzepiszewie, Boczkach i Reduchowie. Każdy znajdował się na obszarze powyżej 300 ha.

Rzepiszew miał nadal ponad 400 ha ziemi i należał do małoletnich spadkobierców Józefa Leopolda, których opiekunem był inż. Stanisław Leopold, właściciel niewielkiego (105 ha) majątku Dziektarzew w gminie Lutomiersk

²⁷ APŁ OS, AGSSS, sygn. 65, k. 38; D. Stefańska, *Na tropach klasycyzmu*, „Biuletyn Szadkowski” 2004, t. 4, s. 75–76.

²⁸ APŁ OS, AGSSS, sygn. 94, k. 16; Archiwum Państwowe w Łodzi (dalej: APŁ), Urząd Wojewódzki Łódzki (dalej: UWŁ), sygn. 3859, k. 4, 31.

(powiat łaski). Administratorem majątku był Stanisław Romocki – szwagier Stanisława Leopolda. Z Romockich pochodziła żona Stanisława – Małgorzata²⁹. Stanisław Leopold posiadał dobre przygotowanie do pracy na roli. Przed I wojną światową studiował na Politechnice we Lwowie. Na początku lat trzydziestych, na folwarku stały 4 domy³⁰.



Fot. 2. Antoni Adam Leopold 1945 r.
Źródło: Archiwum Uniwersytetu Łódzkiego,
Akta osobowe pracowników, sygn. 1531, k. n1b

Od 1936 r. majątkiem miał zarządzać jeden ze spadkobierców – Antoni Adam Leopold, który w 1938 r. ukończył Wydział Rolniczy na Uniwersytecie Jagiellońskim. Biorąc pod uwagę to, że Antoni studia rolnicze skończył w 1938 r., mógł sprawować nadzór od 1936 r., lecz pewnie jeszcze nie całkowicie. Sam, wypełniając kartę personalną podczas podejmowania pracy na stanowisku starszego asystenta Katedry Fizjologii Roślin i Mikrobiologii UŁ – napisał, że od 1938 do 13 grudnia 1939 r. pełnił funkcję administratora w Rzepiszewie. Przed wybuchem II wojny światowej na skutek przymusowej parcelacji z majątku pozostało 280 ha, w tym 77 ha lasu³¹.

W Boczках Nenckich, po śmierci dawnego właściciela (1925 r.), majątkiem zarządzała wdowa po Adamie Franciszku – Alina Nencka. Pod jej opieką

²⁹ APL, UWŁ, sygn. 3854, k. 22; D. Zaroszyć, *Wykaz...*, s. 16. O dworze w majątku Rzepiszew zob. A. Ogrodowczyk, *Dwór w Rzepiszewie – współcześnie*, „Biuletyn Szadkowski” 2004, t. 4, s. 59–66.

³⁰ APL OS, AGSSS, sygn. 94, k. 15.

³¹ APL, UWŁ, sygn. 3854, *passim*; Archiwum Uniwersytetu Łódzkiego, Akta osobowe pracowników, sygn. 1531, k. n1b.; A. Leopold (B. K.), *Leopold Antoni...*; dokładny opis dziejów Rzepiszewa zob. tenże, *Rzepiszew – rys historyczny*, „Biuletyn Szadkowski” 2002, t. 2, s. 41–59.

pozostawała jeszcze dwójka małoletnich dzieci – Barbara i Adam. W majątku znajdował się las o powierzchni 67,96 ha, ale nie można było z niego korzystać z uwagi na brak planu urządzenia gospodarstwa leśnego lub programu gospodarczego (1928 r.)³². Znacznie lepiej wyglądała sprawa funkcjonowania folwarku. W 1931 r. stało tam 5 domów³³. Do dzisiaj zachowały się niektóre chlewnie i spichlerz. Na wykazach dotyczących większej własności w rubryce poświęconej właścicielom lub dzierżawcom majątków od 1929 r. zaczęło się pojawiać nazwisko Stefana Sławińskiego³⁴.



Fot. 2. Spichlerz folwarku
w Boczkach 2007 r.
Źródło: D. Klemantowicz



Fot. 3. Fragment spichlerza
i chlewni folwarku
w Boczkach 2007 r.
Źródło: D. Klemantowicz

³² APL, UWŁ, sygn. 3819, k. 1–3.

³³ APL OS, AGSSS, sygn. 94, k. 14.

³⁴ Tamże, sygn. 40, k. 11; sygn. 69, k. 2; sygn. 94, k. 2.

Ponad połowę majątku Wilamów stanowiły lasy (ok. 60%), ale w porównaniu z majątkiem Gustawa Lemana w Reduchowie nie był to stosunek aż tak imponujący. Kompleks leśny Reduchowa zajmował ponad 70% obszaru dóbr (ok. 240 ha). Stąd też właściciel usiłował zamienić część terenu na grunty orne. Pomimo wieloletnich zabiegów, ze względu na piaszczysty charakter terenu nie powiodło się przekwalifikowanie gruntów. Przez wiele lat majątkiem zarządzał Ernest Freitag. Przed II wojną światową majątek należał do Pawła Lemana. Nowy właściciel w przeciwieństwie do swojego poprzednika – mieszkał na stałe w Reduchowie³⁵. Mimo wybitnie leśnego charakteru dóbr, okoliczni mieszkańcy nadal pamiętają truskawkowe pola Gustawa Lemana.

Między 1925 a 1929 r. w gminie Szadek zostały zlikwidowane dwa majątki ziemskie, a także znacznie zmniejszyła się wielkość folwarku Jana Cybulskiego w Woli Przatowskiej. I w tym przypadku przyczyn możemy doszukiwać się w sytuacji rodzinno-finansowej. Jan Cybulski miał dwie córki (Wandę Gałęziowską i Jolantę Sieradzką). Jedną z nich Wanda wyszła za mąż za rolnika Gałęzowskiego i pozostała w rodzinnym majątku, przy czym folwark po II wojnie światowej uległ zmniejszeniu do 49 ha (odliczono drogi publiczne) i nie podlegał reformie rolnej z 1944 r. Cybulski zmarł w wieku 73 lat w 1952 r. i został pochowany w rodzinnym grobowcu na cmentarzu katolickim w Szadku obok kościoła pod wezwaniem św. Idziego³⁶.

Zupełnie inną wersję wydarzeń przedstawiła w swoim artykule Anna Jaworska. Według niej, właścicielem majątku miał być w okresie międzywojennym nie Jan, Konstanty Cybulski. Jednak na cmentarzu katolickim w Szadku przy kościele pod wezwaniem św. Idziego zachował się grobowiec Cybulskich, a na nim widnieją dwie tablice nagrobne: Konstantego Cybulskiego, który zmarł przed I wojną światową i Jana Cybulskiego, zmarłego w 1952 r. Zachowane materiały archiwalne w Archiwum Państwowym w Sieradzu, a dotyczące większej własności ziemskiej w gminie Szadek, wyraźnie podają wielkość majątku w Woli Przatowskiej w latach 1929–1931, która wynosiła 52 ha, co po odliczeniu terenu na drogę publiczną przechodzącą przez majątek³⁷ mogło dać 49 ha, dzięki czemu właśnie Cybulscy uniknęli przymusowej parcelacji po II wojnie światowej³⁷.

Analizując większą własność ziemską w gminie Szadek w latach 1925–1931, można zauważyć zmniejszenie się liczby majątków i ich ogólnej powierzchni blisko o 20% (por. tabl. 4). Takie zmiany zostały spowodowane trudnościami

³⁵ APŁ, UWŁ, sygn. 3849, *passim*.

³⁶ Wywiad przeprowadzony z obecnymi mieszkańcami gospodarstwa, które znajduje się na części dawnego folwarku w Woli Przatowskiej; Cybulscy należeli do szlachty herbu Prawdzic. Por. E. Sęczys (oprac), *Szlachta...*, s. 99.

³⁷ Por. A. Jaworska, *Dwór w Woli Przatowskiej – historia i zagospodarowanie*, „Biuletyn Szadkowski” 2004, t. 4, s. 47–58.

finansowymi w poszczególnych dobrach i przymusową parcelacją. Objęła ona w pełni tylko jeden majątek, ale za to największy – Wilamów, którego powierzchnia uległa zmniejszeniu prawie o 35%.

Tablica 4. Majątki ziemskie w gminie Szadek w latach 1925–1931

Lata	Liczba	Powierzchnia	
		ha	%
1925	9	2672	100,0
1929–1931	7	1983	74,2

Źródło: por. tabl. 1 i 3.

Polska po odzyskaniu niepodległości w 1918 r. była państwem biednym o charakterze rolniczo-przemysłowym. 75% społeczeństwa utrzymywało się z rolnictwa. Straty wojenne i opóźnienie cywilizacyjne w stosunku do Europy Zachodniej, a wynikiłe z polityki zaborców, nie udało się zlikwidować do II wojny światowej. Przy słabym rynku wewnętrznym i wrogiej postawie większości sąsiadów (zwłaszcza ZSRR i Niemiec), trudno było realizować politykę związaną z większym uprzemysłowieniem kraju. Stąd tak ważną sprawą była reforma rolna. Już 10 lipca 1919 r. podjęto uchwałę o zasadach reformy rolnej, którą uzupełniono odpowiednimi ustawami z 15 lipca i 17 grudnia 1920 r. Ostatecznie sejm 28 grudnia 1925 r. przegłosował ustawę o zasadach reformy rolnej. Właściciele majątków ziemskich dostali prawo posiadania obszaru do 180 ha bez lasów i wód; na Kresach Wschodnich – do 300 ha, a w przypadku terenów w podmiejskich okręgach przemysłowych – do 60 ha. Z wiadomych względów reforma rolna była źle odbierana przez znaczną część ziemian, a z nadzieją i niedosytem ze strony ludności wiejskiej. W okresie międzywojennym sytuację na wsi dodatkowo pogorszył wielki kryzys lat trzydziestych. Dla wielu ziemian przymusowa parcelacja stała się możliwością wyjścia z kłopotów finansowych³⁸.

Początki parcelacji większej własności w gminie Szadek rozpoczęły się przed 1929 r. i podlegały jej jeszcze cztery z siedmiu majątków. Do dalszej parcelacji przygotowywano lasy w Wilamowie, Reduchowie, Boczkach oraz grunty orne w Rzepiszewie.

Reasumując, większą własność ziemską okolic Szadku reprezentowało w okresie międzywojennym od dziewięciu do siedmiu majątków, z których największe znajdowały się w Wilamowie, Rzepiszewie, Boczkach i Reduchowie. Jeszcze w połowie lat dwudziestych ubiegłego stulecia większa własność ziemska skupiała tu 46% areалу prywatnych gospodarstw wiejskich, a pod

³⁸ B. Gałka, *Ziemiańskie...*, s. 65–66, *passim*.

koniec lat dwudziestych – już tylko 34%, i do wybuchu wojny wskaźnik ten stale się zmniejszał.

Bibliografia

- Adamczyk M., Pastuszka S., *Konstytucje polskie w rozwoju dziejowym 1791–1982*, Warszawa 1985.
- Archiwum Państwowe w Łodzi, Urząd Wojewódzki Łódzki, sygn. 3819, 3849, 3854, 3859.
- Archiwum Państwowe w Łodzi Oddział w Sieradzu, Akta Gminy Starostwa Szadek w Szadku, sygn. 40, 65, 69, 94.
- Archiwum Uniwersytetu Łódzkiego, Akta osobowe pracowników, sygn. 1531.
- Brytannica*, Edycja polska, t. 46, Poznań 2005.
- Bandurka M., *Zmiany administracyjne i terytorialne ziem województwa łódzkiego w XIX i XX wieku*, Łódź 1995.
- Broniewski S., Dłużewska-Kańska Z., *Leopold Stanisław, pseud. Rafał, Leon*, [w:] *Polski słownik biograficzny*, t. 17, Wrocław–Warszawa–Kraków–Gdańsk 1972.
- Chlebowski B., Walewski W. (red.), *Słownik geograficzny Królestwa Polskiego i innych krajów słowiańskich*, t. 10, Warszawa 1889.
- Chwalba A., *Historia Polski 1795–1918*, Kraków 2000.
- Chwalewik E., *Zbiory polskie. Archiwa, biblioteki, gabinety, galerie, muzea i inne zbiory pamiątek przeszłości w ojczyźnie i na obczyźnie*, t. 2, Warszawa–Kraków 1926.
- Davies N., *Boże igrzysko. Historia Polski*, Kraków 2000.
- Drozdowski M. M., *Gospodarka drugiej Rzeczypospolitej*, [w:] Tomicki J. (red.) *Polska odrodzona 1918–1939. Państwo, społeczeństwo, kultura*, Warszawa 1988.
- Encyklopedia powszechna z ilustracjami i mapami S. Orgelbranda*, t. 16, Warszawa 1904.
- Epsztein T., Górzyński S., *Spis ziemian Rzeczypospolitej Polskiej w roku 1930. Województwo poleskie. Województwo wołyńskie*, Warszawa 1996.
- Gałka B., *Ziemianie w parlamencie Rzeczypospolitej*, Toruń 2002.
- Jaworska A., *Dwór w Woli Przatowskiej – historia i zagospodarowanie*, „Biuletyn Szadkowski” 2004, t. 4.
- Jeziorański L. (oprac.), *Księga adresowa przemysłu fabrycznego w Królestwie Polskim na rok 1905*, Warszawa 1905.
- Jędras M., *Józef Leopold z Rzepiszewa (1860–1923)*, „Na sieradzkich szlakach” 1905, nr 3.
- Księga adresowa Polski (wraz z w. m. Gdańskiem) dla handlu, przemysłu, rzemiosł i rolnictwa 1926/1927. Annuaire de la Pologne (y Compris la V.L. de Dantzig)*, Warszawa 1926/1927.
- Księga adresowa Polski (wraz z w. m. Gdańskiem) dla handlu, przemysłu, rzemiosł i rolnictwa 1930. Annuaire de la Pologne (y Compris la V.L. de Dantzig)*, Warszawa 1930.

- Leitgeber S., *Weżykowie z Będkowa i Woli*, [w:] *Prace i materiały historyczne Archiwum Archidiecezjalnego w Łodzi i Muzeum Archidiecezji Łódzkiej*, t. 2, Konstantynów Łódzki 2005.
- Leopold A. (B. K.), *Leopold Antoni Adam*, [w:] *Ziemiańscy XX wieku*, cz. 4, Warszawa 1998.
- Leopold A. (B. K.), *Leopold Stanisław*, [w:] *Ziemiańscy XX wieku*, cz. 4, Warszawa 1998.
- Leopold A. A., *Rzepiszew – rys historyczny*, „Biuletyn Szadkowski” 2002, t. 2.
- Leopold J., *Ziemia Szadkowska w Sieradzkim*, „Więść Ilustrowana” 1913.
- Maciszewski J., *Szlachta polska i jej państwo*, Warszawa 1986.
- Marszał T., *Szadek. Monografia miasta*, Szadek 1995.
- Mich W., *Ideologia polskiego ziemiaństwa 1918–1939*, Lublin 2000.
- Niesiecki K., *Herbarz polski*, t. 9, Lipsk 1842.
- Ogrodowczyk A., *Dwór w Rzepiszewie – współcześnie*, „Biuletyn Szadkowski” 2004, t. 4.
- Ostrowska T., *Nencki Leon Piotr*, [w:] *Polski słownik biograficzny*, t. 22, Wrocław–Warszawa–Kraków–Gdańsk 1977.
- Ostrowski A. (oprac.), *Księga adresowa gospodarstw rolnych województwa poznańskiego rok 1926*, Poznań 1926.
- Parczewski A. J., *Monografia Szadku*, Warszawa 1870.
- Polska encyklopedia szlachecka*, t. 9, Warszawa 1937.
- Puś W., *Rozwój przemysłu w Królestwie Polskim 1870–1914*, Łódź 1977.
- Sarnecki K., *Nencki Wilhelm Marcei*, [w:] *Polski słownik biograficzny*, t. 22, Wrocław–Warszawa–Kraków–Gdańsk 1977.
- Sęczyz E. (oprac.), *Szlachta wylegitymowana w Królestwie Polskim w latach 1836–1861*, Warszawa 2000.
- Skorupka S., Anderska H., Lempicka Z. (red.), *Mały słownik języka polskiego*, Warszawa 1989.
- Sroka A. R., *Przemysł fabryczny w Królestwie Polskim rok 1910*, Warszawa 1910.
- Stefańska D., *Na tropach klasycyzmu*, „Biuletyn Szadkowski” 2004, t. 4.
- Stroynowski A., *Użytkownicy królewskich województw sieradzkiego i łęczyckiego oraz ziemi wieluńskiej (XVI–XVIII w.)*, „Rocznik Łódzki” 1975, t. 23.
- Szczygielski W., *Koncentracja szlacheckiej własności ziemskiej w Szadkowskim w latach 1629–1789*, „Rocznik Łódzki” 1978, t. 26.
- Szturc J., *Ewangelicy w Polsce. Słownik biograficzny*, Bielsko-Biała 1998.
- Szymczak A., *Szlachta sieradzka w XV wieku. Magnifici et generosi*, Łódź 1998.
- Turczyn M., *Szadek, na tle podziałów administracyjnych Polski*, „Biuletyn Szadkowski” 2001, t. 1.
- Zajączkowski S. M., *Wielowioskowa własność szlachecka w dawnych ziemiach łęczyckiej i sieradzkiej w drugiej połowie XIII i w XIV w.*, „Rocznik Łódzki” 1964, t.12.

Zajączkowski S. M., *Wielowioskowa własność szlachecka w województwie sieradzkim (XV i pierwsza połowa XVI w.)*, „Rocznik Łódzki” 1973, t. 21.

Zajączkowski S. M., *Własność rycerska w dawnych ziemiach łęczyckiej i sieradzkiej do połowy XIII w.*, „Rocznik Łódzki” 1961, t. 7.

Zaroszyc D., *Wykaz właścicieli ziemskich dawnego województwa łódzkiego*, Warszawa 1991.