

## ARTYKUŁY

Jan SZYMCZAK\*

**KWERENDA HISTORYCZNA DO KOŚCIOŁA PARAFIALNEGO  
PW. WNIEBOWZIĘCIA NAJŚWIĘTSZEJ MARII PANNY  
i ŚW. JAKUBA APOSTOŁA W SZADKU**

**Streszczenie.** Zniszczony przez Krzyżaków w 1331 r. kościół parafialny pw. Wniebowzięcia Najświętszej Marii Panny i św. Jakuba Apostoła został szybko odbudowany, zapewne w wersji drewnianej. Konsekrowano go już po 4 latach w 1335 r. W nadanej mu wówczas postaci przetrwał nieco ponad 100 lat, gdyż w latach 1438–1448 nastąpiła budowa kościoła murowanego. W 1451 r. został ozdobiony malowidłami Jana z Wrocławia. W latach 1481–1487 trwały prace wokół bryły kościoła. W 1551 r. proboszcz ks. Rafał Wargawski pokrył dachem na swój koszt kościół w Szadku. Wiek XVII to czasy rządów w Szadku jako starostów rodziny Wierzbowskich herbu Jastrzębiec i traktowanie kościoła jako rodowej nekropolii rodowej. Brak remontów spowodował później wiele zniszczeń w bryle kościoła, którego stan naprawił dopiero proboszcz ks. Michał Zdzienicki w 1788 r. Rok 1802 przyniósł chyba najgorszą po 1331 r. katastrofę kościoła w Szadku. Pożar zniszczył wtedy dach i wieżę, gdyż pozostały tylko mury i sklepienie. Prowizoryczny dach gontowy nie dopuścił do całkowitego zniszczenia świątyni. Jej odbudowa nastąpiła w 1868 r., po której zmienił się zewnętrzny architektoniczny wygląd kościoła. Kolejne remonty kościoła odbyły się w latach 1923–1924 i 1969–1971, ale nie zmieniły one już jego zewnętrznego wyglądu.

**Słowa kluczowe:** kwereuda historyczna, kościół parafialny, Szadek.

---

\* Jan Szymczak, prof. dr hab., prof. zw. UŁ, Uniwersytet Łódzki, Wydział Filozoficzno-Historyczny, Katedra Historii Średniowiecznej, 90-212 Łódź, ul. Kamińskiego 27a.

## MIASTO SZADEK

Najstarszą częścią Szadku jest tzw. Stary Szadek, dzisiejsze przedmieście Podgórze, w którym najprawdopodobniej już w XI w. był kościół św. Idziego, obecnie spełniający funkcję kościoła cmentarnego. Na wiek XII datuje się utworzenie parafii, wchodzącej w skład archidiaconatu łączyckiego, a po jego podziale w końcu XIII w., do archidiaconatu uniejowskiego jako jednej z kilku najważniejszych struktur terytorialno-administracyjnych w archidiecezji gnieźnieńskiej. Przy parafii funkcjonowała szkoła i szpital pw. św. Ducha, których obecność odnotowana jest w średniowieczu tylko w ważniejszych miejscowościach.

W XIII w. – na północ od tzw. Starego Szadku – powstało miasto lokacyjne, które otrzymało prawa miejskie w końcu XIII w., na pewno przed 1295 r., kiedy Szadek pojawił się w źródłach od razu jako miasto *civitas* w dokumencie Władysława Łokietka, który nadał wtedy niejakiemu Wilczkowi 2 łany ziemi (łan = 14,7 ha) w Wielkiej Wsi<sup>1</sup>.

Szadek powstał na skrzyżowaniu dróg handlowych z Sieradza do Łęczycy, z Łasku do Uniejowa i Koła, z Uniejowa do Zgierza, Tuszyń i Piotrkowa. Do tych miejscowości prowadziły najważniejsze drogi, wychodzące z ulic, znajdujących się w narożach prostokątnego rynku. Był na nim drewniany ratusz, odnotowany już w 1432 r.<sup>2</sup>, zniszczony w XVII w.<sup>3</sup> Za południowo-wschodnim narożem rynku ulokowany został kościół farny. Na skraju miasta funkcjonował duży zespół mieszkalno-gospodarczy, związany z rozlokowanym w Szadku dworem królewskim, będącym w rękach starostów. Znajdował się on na południowy zachód od miasta, przy dawnej drodze sieradzkiej, na terenie obecnej Wielkiej Wsi<sup>4</sup>.

Miasto obrabowali i zniszczyli Krzyżacy 19 września 1331 r. Zniszczenia w Szadku były bardzo duże i dlatego objął je oddzielny artykuł XXIV oskarżenia w procesie, jaki Kazimierz Wielki wytoczył Zakonowi Krzyżackiemu w 1339 r. Zeznania w tej sprawie złożył kasztelan rozpierski Andrzej, który stwierdził spalenie Szadku z kościołem<sup>5</sup>. Pleban szadkowski Wacław potwierdził spalenie wielu

<sup>1</sup> *Kodex dyplomatyczny Polski*, t. II, wyd. L. Rzyszczewski, A. Muczkowski, cz. 1, Warszawa 1848, nr 157.

<sup>2</sup> Archiwum Główne Akt Dawnych w Warszawie (dalej: AGAD), Księgi ziemskie szadkowskie, ks. 1, s. 119; zob. A. Bartoszewicz, *Średniowieczne księgi ziemskie szadkowskie w zasobie Archiwum Głównego Akt Dawnych w Warszawie. Stan opracowania i perspektywy badawcze*, „Biuletyn Szadkowski” (dalej: BSz) 2011, t. 11, s. 56.

<sup>3</sup> T. Marszał, *Szadek. Monografia miasta*, Szadek 1995, s. 42; M. Kulesza, *Morfogeneza miast na obszarze Polski Środkowej w okresie przedrozbiorowym. Dawne województwa łączyckie i sieradzkie*, Łódź 2001, s. 121–122, 130; tenże, *Rozwój przestrzenny i współczesna struktura morfogenetyczna Szadku*, BSz 2003, t. 3, s. 58–59.

<sup>4</sup> L. Kajzer, *Dwór królewski – zapomniany zabytek Szadku*, BSz 2002, t. 2, s. 8.

<sup>5</sup> *Lites ac res gestae inter Polonos Ordinemque Cruciferorum*, wyd. 2 [wyd. I. Zakrzewski], t. I, Poznań 1890, s. 245–246; zob. S. Zajączkowski, *Polska a Zakon krzyżacki w ostatnich latach Władysława Łokietka*, Lwów 1929, s. 230.

kościółów na trasie marszu Krzyżaków, w tym w Szadku, tak że ani jedno drewno nie pozostało po nich i wszystkie zamienione zostały w pogorzeliśko. W kościele w Szadku spalono wszystkie ozdoby i obrazy, dzwonnice z dzwonami oraz plebanię wraz z kielichem, mszałem oraz kilkoma książkami<sup>6</sup>. Szadkowski wójt Franciszek (*advocatus seu iudex de Szadek*) potwierdził w swoim zeznaniu spalenie miasta, kościoła i swojego domu<sup>7</sup>. Mieszczanin szadkowski Kuncza (Konrad), zwany Kitel, widział spalenie miasta, kościoła, dzwonnicy wraz z dzwonami. Był też świadkiem zabicia dwóch ludzi na progu tego kościoła, których ciała spłonęły wraz z kościołem<sup>8</sup>. Inny mieszczanin szadkowski, Zolman, sołtys Wilamowa k. Uniejowa, widział, jak mieszkańcy miasta schronili się w kościele wraz ze swoim dobytkiem w skrzyniach. Widział, jak płonął kościół, a w nim znajdujący się dobytek mieszczan. Spłonęła też dzwonnica z dzwonami. Na progu kościoła zginęło dwóch ludzi<sup>9</sup>. Kolejnym świadkiem oskarżenia był krawiec szadkowski Arnold, który zeznał, że widział jak Krzyżacy wtargnęli do kościoła i zabrali zgromadzony tam dobytek mieszczan, a kościół po ograbieniu spalili wraz z dzwonnice z dzwonami. Widział śmierć dwóch ludzi na progu kościoła, gdzie spłonęli, a później znaleziono ich kości. Byli to krawcy: bracia Janusz i Kuncza. Zeznał także, że w kościele spłonął obraz Panny Marii, znacznej wartości, skoro oceniono go aż na 5 grzywien groszy<sup>10</sup> (1 grzywna = 48 groszy, wartość 2 krów). Ostatnim świadkiem w sprawie Szadku był Gocwin Rykalicz, mieszczanin z Szadku, który słyszał o spaleniu miasta wraz z kościołem<sup>11</sup>.

Szadek wkrótce zaleczył rany po zniszczeniach z 1331 r. Świadczy o tym wiele faktów, w tym szybka odbudowa kościoła parafialnego pw. Wniebowzięcia NMP i św. Jakuba Apostoła. Konsekrowano go już w 1335 r., a więc zaledwie po czterech latach. Przyczyniło się to niewątpliwie do awansu Szadku jako siedziby sądu powiatowego. W 1362, 1370, 1374 r. wystawiono tu dokumenty sądu ziemskiego sieradzkiego<sup>12</sup>. W 1370 r. w Szadku Kazimierz Wielki nadał przywilej lokacyjny wsi Grójec Wielki<sup>13</sup>. W 1372 r. na sądzie wiecowym w Szadku starosta sieradzki Jan Kmita rozstrzygnął sprawę młyna i sadzawki jako uposażenia kościoła św. Idziego w Starym Szadku, czyli na dzisiejszym Podgórzu<sup>14</sup>. Wysoki

<sup>6</sup> *Lites...*, t. I, s. 266.

<sup>7</sup> Tamże, s. 267; zob. A. Szymczakowa, *Kilka uwag o wójtostwie i wójtach w Szadku w średniowieczu*, BSz 2005, t. 5, s. 32–33.

<sup>8</sup> *Lites...*, t. I, s. 267.

<sup>9</sup> Tamże, s. 268.

<sup>10</sup> Tamże, s. 269.

<sup>11</sup> Tamże, s. 273.

<sup>12</sup> *Kodeks dyplomatyczny Wielkopolski*, t. I, wyd. I. Zakrzewski, Poznań 1877, nr 1472, 1630, 1692.

<sup>13</sup> S. Zajączkowski, S. M. Zajączkowski, *Materiały do słownika geograficzno-historycznego dawnych ziem łęczyckiej i sieradzkiej do 1400 roku*, cz. II, Łódź 1970, s. 131.

<sup>14</sup> A. J. Parczewski, *Monografia Szadku*, Warszawa 1870, s. 82–83; S. Zajączkowski, S. M. Zajączkowski, *Materiały do słownika...*, cz. II, s. 114–115, 131.

poziom reprezentowali miejscowi rzemieślnicy, skoro w 1375 r. prawo miejskie w podkrakowskim Kazimierzu otrzymał pochodzący z Szadku mieczownik Benik<sup>15</sup>, przedstawiciel bardzo ekskluzywnej podówczas specjalności w ramach rzemiosł zbrojeniowych w Polsce. Listę sukcesów miasta i jego mieszkańców w XIV w. zamykają osiągnięcia kulturalne i naukowe. Już w 1400 r. Mikołaj syn Waclawa z Szadku wpisany został na listę studentów uniwersytetu w Pradze. Z XV i XVI w. znamy pochodzących z Szadku profesorów i rektorów Uniwersytetu Krakowskiego, a lista wybitnych szadkowiec do czasów współczesnych jest długa<sup>16</sup>. Natomiast w 1514 r. studentem Uniwersytetu Krakowskiego został Wawrzyniec Wójcik, syn Marcina z Szadku z dopiskiem, że był to: *organista mirefantasie in formandis organis*<sup>17</sup>. A takich specjalistów w dziedzinie wiedzy i sztuki pochodzących z Szadku było wielu.

W 1401 r. Władysław Jagiełło potwierdził prawa miejskie Szadku i w tym samym roku poznajemy członków rady miejskiej, która w 1403 r. zebrała się z powodu zaproszenia ognia<sup>18</sup>. Nieco wcześniej pojawili się kolejni wójtowie szadkowiec; najpierw w 1383 r. Pełka na dokumencie starosty sieradzkiego Drogosza, który potwierdził alienację – w części sprzedaży, w części darowizny – młyna na rzecz plebana kościoła parafialnego; później w latach 1402–1403 wójcina Święchna, w 1408 r. Gotfryd, w latach 1416–1417 odnotowany został Jakub, w 1424 Stogniew, w 1431 r. Jan Działek, w 1441 r. Waclaw itd.<sup>19</sup> Już na początku XV w. wójtostwo szadkowskie było podzielone i znajdowało się w kilku rękach, a nawet dwóch rodzin. W latach dziewięćdziesiątych XV w. komasację wójtostwa szadkowskiego podjął Piotr Wróblewski z rodu Łazeków herbu Jastrzębiec, ale nie zdołał wykupić wszystkich rozproszonych działów, skoro w 1506 r. wójtem był Stanisław Bogucki z Iwoni, w 1511 r. zaś otrzymał je od króla Zygmunta I Starego Ulryk z Elzendorfu, prawdopodobnie kupiec z Łomży na Mazowszu, dworzanin podkanclerzego Królestwa Polskiego i starosty sieradzkiego Krzysztofa Szydłowieckiego. Nie osiadł jednak na stałe w Polsce i w 1522 r. Zygmunt Stary wyraził zgodę na wykup z jego rąk wójtostwa szadkowskiego przez wspomnianego Stanisława Boguckiego. W 1537 r. rada miejska Szadku wykupiła wójtostwo w swoim mieście, ale po interwencji królowej Bony musiała je odstąpić w 1540 r. dworzaninowi królewskiemu Janowi Lutomirskiemu<sup>20</sup>.

<sup>15</sup> *Księgi radzieckie kazimierskie 1369–1381 i 1385–1402*, wyd. A. Chmiel, Kraków 1932, s. 55.

<sup>16</sup> T. Marszał, *Szadek...*, s. 26, 113–123; tenże, *Szadkowski słownik biograficzny. Średniowiecze i renesans*, Łódź 2012.

<sup>17</sup> *Album studiosorum Universitatis Cracoviensis*, t. II, fasc. 1, wyd. A. Chmiel, Kraków 1892, s. 154.

<sup>18</sup> AGAD, *Księgi radzieckie szadkowskie*, ks. 1, s. 131.

<sup>19</sup> S. Zajączkowski, S. M. Zajączkowski, *Materiały do słownika...*, cz. II, s. 131; AGAD, *Księgi ziemskie sieradzkie*, ks. 3, k. 26, 60; ks. 5, k. 13v; *Księgi grodzkie sieradzkie*, ks. 1, s. 170; zob. A. Szymczakowa, *Kilka uwag...*, s. 33–37.

<sup>20</sup> A. Szymczakowa, *Kilka uwag...*, s. 40–42.

Warto odnotować poznanego w 1440 r. kolejnego mieszczanina szadkowskiego Macieja Piórko, mającego proces w konsystorzu gnieźnieńskim z plebanem Piotrem z Tuszyna<sup>21</sup>. Może jego stryjem był Stanisław Piórko (zm. 1430), syn Piotra, kanonik gnieźnieński, poznański, krakowski, cesarski notariusz publiczny<sup>22</sup>.

W obrębie średniowiecznego powiatu sieradzkiego szlachecki sąd pierwszej instancji obradował początkowo na przemian w Sieradzu, Szadku i Warcie, ale już w 1417 r. wykształcił się szadkowski powiat sądowy, którego sesje sądowe często odbywały się w kościele parafialnym pw. Wniebowzięcia NMP i św. Jakuba Apostoła<sup>23</sup>. Na wyprawę malborską w 1459 r. Szadek został zobowiązany do wystawienia aż 25 zbrojnych, a więc tylu, ilu dawały Łęczycza, Sieradz i Warta, zaliczane do największych miast w Polsce Centralnej. Tak samo, jak te miasta, Szadek wyprawił 2 wozy wojenne z odpowiednim wyposażeniem na wyprawę pruską w 1521 r.<sup>24</sup> Wynikało to z faktu rozkwitu gospodarczego miasta, które stało się ważnym ośrodkiem sukienniczym w tym regionie. Dla rozwoju piwowarstwa przyczynił się wybudowany w 1405 r. młyn słodowy. W 1447 r. wymienione zostały cechy stolarzy, kupców, krawców, tkaczy i szewców, w 1578 r. kuśnierzy, w 1618 r. garmarzy<sup>25</sup>. W 1569 r. w Szadku było 12 szynkarzy i 14 rzeźników. Pod koniec XVI w. w mieście funkcjonowało 5 młynów i 2 folusze. Pożary miasta w XVI w., najpierw w 1537, później bardzo groźny w 1569 r., który zniszczył 2/3 domów, i trzeci w 1574 r., nie zahamowały jednak rozwoju miasta<sup>26</sup>. Na liście zniszczonych wtedy pożarami obiektów nie znajdujemy wszakże kościoła parafialnego. W 1578 r. Stefan Batory potwierdził wcześniejsze przywileje. W 1588 r. Szadek stał się siedzibą starostwa.

Był to jednak chyba kres rozwoju Szadku. Jeszcze w 1616 r. było w nim 310 domów, ale w 1629 r. już tylko 222. To wtedy spłonął założony w 1465 r. miejski szpital, spełniający również funkcję przytułku<sup>27</sup>. Świadczy to, że po pomyślnym rozwoju miasta w XV i XVI w., a nawet na początku wieku XVII, przyszedł kryzys w trzeciej dekadzie XVII w. Dopełniło go splądrowanie miasta przez przechodzące wojsko w 1630 r. W sam dzień św. Wojciecha, tj. 23 kwietnia – po grabieży mienia – podłożony ogień ogarnął 46 domów. Po takiej pożodze zapanował głód, a miasto opustoszało<sup>28</sup>. W 1632 r. wyliczono tylko 137 domów. Ale miasto szybko się odbudowało, skoro w kolejnej pożodze, która dotknęła

<sup>21</sup> Archiwum Archidiecezjalne w Gnieźnie (dalej: AAG), Acta Capitulum A 1, k. 15.

<sup>22</sup> T. Marszał, *Szadkowski słownik...*, s. 26.

<sup>23</sup> A. Bartoszewicz, *Średniowieczne księgi...*, s. 54–55.

<sup>24</sup> *Rejestr wozów skarbnych od miast i miasteczek Rzeczypospolitej koronnych na wyprawę wojenną roku 1521 dostarczonych*, wyd. C. Biernacki, „Archiwum Komisji Historycznej” 1886, t. 3, s. 479–481.

<sup>25</sup> *Miasta polskie w Tysiącleciu*, red. M. Siuchniński, t. 2, Wrocław–Warszawa–Kraków 1966, s. 81.

<sup>26</sup> T. Marszał, *Szadek...*, s. 21.

<sup>27</sup> A. J. Parczewski, *Monografia...*, s. 48–49; T. Marszał, *Szadek...*, s. 27.

<sup>28</sup> A. J. Parczewski, *Monografia...*, s. 54–55.

mieszkańców Szadku 5 lipca 1653 r., spłonęło 167 budynków mieszczańskich, 8 domów mansjonarskich i probostwo św. Ducha, ale ocalał kościół. Dzięki szczegółowemu sprawozdaniu o skutkach tego pożaru wiemy, że nie dotknął on kościoła parafialnego Wniebowzięcia NPM i św. Jakuba. To był okres rządów w Szadku rodziny Wierzbowskich herbu Jastrzębiec jako starostów królewskich: Mikołaja z Wielkiego Chrzastowa (1636–1638/1639) i jego synów: Władysława (1640–1642) i Zygmunta (zm. 1654)<sup>29</sup>.

Największy spadek liczby mieszkańców i zamieszkałych domów spowodował tzw. potop szwedzki w latach 1655–1660. Spis z 1662 r. wykazał istnienie tylko 84 domów. Kolejne spustoszenia poczyniła wojna domowa i rokosz marszałka wielkiego koronnego Jerzego Sebastiana Lubomirskiego, którego obóz 17 października 1665 r. rozłożony został przy probostwie szadkowskim, czyli tuż przy kościele i zabudowaniach parafii Wniebowzięcia NMP i św. Jakuba. Jednakże szkody i zniszczenia nie objęły wtedy budynku kościoła<sup>30</sup>. Po przejściach od trzeciej do siódmej dekady XVII w. Szadek powoli dźwigał się z ruin. W 1673 r. liczył 530 mieszkańców i zaczął znów odgrywać ważną rolę jako siedziba dekanatu oraz miejsce sejmików i zjazdów szlacheckich<sup>31</sup>, dających szansę na zbyt produkowanych w mieście towarów. Jest faktem, że w 1799 r. Szadek liczył już 788 mieszkańców. Dnia 21 czerwca 1809 r. wybuchł w Szadku pożar, który strawił znaczną część zabudowań pomiędzy ulicami: Stodolnianą, Przatowską, Bobownią i Uniejowską. Spłonęło wtedy 11 budynków, 3 stacje na konie i 3 stodoły<sup>32</sup>. Pożar na szczęście ominął zabudowania kościelne. W 1829 r. Szadek liczył 1585, w 1859 r. zaś 1861 mieszkańców<sup>33</sup>.

W 1890 r. Szadek – najpierw pozbawiony w 1867 r. funkcji dekanalnej i w 1870 r. zdegradowany do roli osady wiejskiej<sup>34</sup> – posiadał 2682 mieszkańców, w tym 2010 wyznania rzymskokatolickiego, 89 ewangelików i 583 Żydów. W osadzie było 45 rzemieślników. Najważniejsze budowle – oprócz urzędu gminy, sądu gminnego, szkoły początkowej dla 150 dzieci i poczty – to 2 kościoły rzymskokatolickie, jeden ewangelicki, bożnica, a poza tym lecznica, apteka, hotel, browar, olejarnia, gorzelnia parowa, 9 szynków i 280 domów, w tym 21 murowanych<sup>35</sup>. Wielki pożar 1 września 1890 r. pochłonął ponad połowę budynków przy rynku, spłonęła

<sup>29</sup> *Urzednicy wojewodztw łęczyckiego i sieradzkiego XVI–XVIII wieku. Spisy*, oprac. E. Opałiński, H. Żerek-Kleszcz, red. A. Gąsiorowski, Kórnik 1993, s. 304.

<sup>30</sup> T. Marszał, *Szadek...*, s. 28.

<sup>31</sup> M. Kobierecki, *Chronologia sejmików i zjazdów szlachty województwa sieradzkiego w latach 1668–1696*, „Przegląd Nauk Historycznych” 2006, R. V, nr 2 (10), s. 9–27.

<sup>32</sup> R. W. Kowalczyk, *Szadek na tle sytuacji gospodarczej departamentu kaliskiego przelomu stuleci XVIII i XIX*, BSz 2008, t. 8, s. 139.

<sup>33</sup> T. Marszał, *Szadek...*, s. 33.

<sup>34</sup> M. Lamprecht, A. Sikora, *Rozwój funkcji administracyjnych Szadku – rys historyczny*, BSz. 2008, t. 8, s. 119.

<sup>35</sup> B. Chlebowski, *Szadek*, [w:] *Słownik geograficzny Królestwa Polskiego i innych krajów słowiańskich*, red. F. Sulimierski, B. Chlebowski, W. Walewski, t. XI, Warszawa 1890, s. 762.



bożnica i hotel oraz ponad 50 domów mieszkalnych i 100 zabudowań gospodarczych. Ofiarą pożaru 23 lipca 1893 r. padły: urząd gminny, sąd gminny, apteka i 24 domy<sup>36</sup>. W obu przypadkach ogień nie dotarł do kościoła parafialnego.

Szadek odzyskał prawa miejskie w 1919 r.

## KOŚCIÓŁ PARAFIALNY PW. WNIEBOWZIECIA NAJŚWIĘTSZEJ MARII PANNY I ŚW. JAKUBA APOSTOŁA

Wzniesiony został w ciągu zaledwie 4 lat po zniszczeniu w 1331 r. przez Krzyżaków, gdyż konsekrowano go już w 1335 r. Jakkolwiek ks. Jan Korytkowski stwierdził, że był on murowany, to taki krótki czas budowy każe się zastanowić nad tą sprawą i raczej przyjąć, że był drewniany<sup>37</sup>. Kościół przeżywał wzloty i upadki wraz z miastem. Gdy Szadek kwitł, czasy świetności przechodził również jego kościół parafialny. W 1383 r. mieszczanin szadkowski Jaśko – w obecności wójta Pełki – darował kościołowi parafialnemu w Szadku czwartą część młyna, a pozostałe 3 części sprzedał plebanowi tegoż kościoła Mikołajowi<sup>38</sup>. W 1410 r. proboszczem był Jakub<sup>39</sup>, w 1415–1416 r. Mikołaj Miklaszowski<sup>40</sup>, a po nim poświędzony dowodnie od 1420 r. aż do 1448/1452 r. Mikołaj Bruchrink, notariusz królewski, od 1434 r. kanonik łęczycki<sup>41</sup>, w 1465 r. Piotr<sup>42</sup>, w latach 1492–1501 Andrzej, syn Mściwoja z Rokszyca<sup>43</sup>. Warto odnotować, że 29 września 1495 r. prymas i kardynał Fryderyk Jagiellończyk wydał w Opatowie dekret w sporze pomiędzy radą miejską Szadku a proboszczem Andrzejem w sprawie nominacji dzwonnika i witrażnika (zarządzającego kasą kościelną) w kościele parafialnym w Szadku<sup>44</sup>. Następcą Andrzeja Rokszyckiego był w 1501 r. Jan Ota z Krzepczowa<sup>45</sup>.

---

<sup>36</sup> P. Drzewiecki, *Z dziejów ochotniczych straży pożarnych w gminie Szadek*, BSz 2011, t. 11, s. 148, przyp. 3.

<sup>37</sup> J. Łaski, *Liber beneficiorum archidiecezyji gnieźnieńskiej*, wyd. J. Łukowski, J. Korytkowski, t. I, Gniezno 1881, s. 439.

<sup>38</sup> S. Zajączkowski, S. M. Zajączkowski, *Materiały do słownika...*, cz. II, s. 131.

<sup>39</sup> AGAD, Księgi ziemskie sieradzkie, ks. 4, k. 24v.

<sup>40</sup> Tamże, ks. 6, k. 14v; zob. J. Krzyżaniakowa, *Kancelaria królewska Władysława Jagielly. Studium z dziejów kultury politycznej Polski w XV wieku*, cz. 2, Poznań 1979, s. 77–78.

<sup>41</sup> *Regesta historico-diplomatica Ordinis S. MariaeTheutonicorum 1198–1525*, vol. I: 1198–1454, wyd. W. Hubatsch, E. Joachim, Göttingen 1948, nr 2018; AAG, Acta Consistoria A 19, k. 56–56v, 89. Zob. A. Kowalska-Pietrzak, *Praląci i kanonicy kapituły łęczyckiej do schyłku XV wieku*, Łódź 2004, s. 286–287; też, *W kręgu średniowiecznego duchowieństwa łęczyckiego*, Łódź–Łęczyca 2012, s. 51, 69, 71, 72, 76, 77, 87; T. Marszał, *Szadkowski słownik...*, s. 29–30.

<sup>42</sup> AAG, Acta Consistoria A 45, k. 4v.

<sup>43</sup> AGAD, Księgi grodzkie sieradzkie, ks. 28, s. 262.

<sup>44</sup> Tamże, Dokumenty pergaminowe, nr 3624.

<sup>45</sup> Tamże, Księgi ziemskie szadkowskie, ks. 7, s. 598.

Pierwsze remonty lub nawet przebudowa kościoła nastąpiła prawdopodobnie w XV w., ale należy się zastrzec, że dopiero z tego okresu zachowało się więcej informacji na ten temat. Dotyczy to czasów Mikołaja Bruchrinka. Mieszczanie oskarżali go o brak wsparcia finansowego dla budowy kościoła, który powinien godnie się prezentować, skoro często odbywały się w nim sesje sądowe dla powiatu szadkowskiego. Powołani arbitrzy 26 kwietnia 1438 r. orzekli, że proboszcz będzie płacił rocznie po 6 grzywien na budynek kościelny aż do czasu, kiedy świątynia będzie miała mury, dach i budowa zostanie zakończona. Był to zatem już kościół murowany. Proboszcz powinien również ponieść koszty renowacji monstrancji, przekazanej przez rajców złotnikowi w Łęczycy<sup>46</sup>. Sprawa budowy ciągnęła się długo, skoro wróciła po 10 latach i 8 marca 1448 r. witycy znów skarżyli plebana o 12 grzywien, czyli dwuletnie zaległości, które powinien przekazać *pro fabrica ecclesia*. Spór trafił przed sąd arcybiskupa gnieźnieńskiego Wincentego Kota, który przyznał rację witykom<sup>47</sup>. Możliwe, że budowa zbliżała się do końca, o czym świadczą kolejne prace w kościele. Podkreślam ten fakt, gdyż dotąd nie był on znany badaczom Szadku i jego kościoła farnego!

Kolejny etap nastąpił już w 1451 r., kiedy burmistrz Damian z radnymi zawarł kontrakt z mistrzem Janem Niemcem z Wrocławia, aby za 32 grzywny ozdobił kościół malowidłami na wzór kolegiaty w Tumie pod Łęczycą<sup>48</sup>. Była to bardzo duża kwota, wartość 15 dobrych koni wierzchowych lub 60 krów. Budowa/rozbudowa kościoła musiała w tym czasie już być zakończona, skoro podjęto kolejną i to tak kosztowną inwestycję artystyczną. Zachowane fragmenty polichromii – jak się przyjmuje – przedstawiają stygmatyzację św. Franciszka, św. Zofię z trzema córkami oraz sceny diaboliczne<sup>49</sup>.

Najważniejsze prace przeprowadzono prawdopodobnie w latach 1481–1487. Tym razem nie dotyczyły one wystroju artystycznego wnętrza świątyni, lecz robót ważnych z punktu widzenia architektoniczno-budowlanego bryły kościoła. W 1481 r. cieśla Antoni z pobliskiej Warty k. Sieradza został zaangażowany do robót wokół kościoła za 70 grzywien i 17 beczek piwa, ale w 1483 r. zastąpił go Jurek ze Lwowa<sup>50</sup>. Niestety, nie znamy zakresu tych prac, ani przyczyn zmiany ekipy budowlanej. Nie wiemy nawet, jak interpretować zapis o robotach „wokół kościoła” – czy dosłownie koło kościoła, czy prac przeprowadzonych we wnętrzu świątyni, gdyż kiedyś tak zapisywano różnorodność prac w jakimś budynku! Jest faktem, że zapis źródłowy dotyczy samej bryły kościoła. Wskazuje na to informacja z 1487 r., że murarz wieluński Maciej wypalał dachówkę i cegły na reperację, za wynagrodzeniem 115 grzywien, po wiardunku (wiardu-

<sup>46</sup> AAG, Acta Consistoria A19, k. 56–56v.

<sup>47</sup> Tamże, A 1, k. 89v.

<sup>48</sup> A. J. Parczewski, *Monografia...*, s. 61; B. Chlebowski, *Szadek...*, s. 762; M. Walicki, *Kolegiata w Tumie pod Łęczycą*, Łódź 1938, s. 9.

<sup>49</sup> M. Walicki, *Kolegiata w Tumie...*, s. 10.

<sup>50</sup> A. J. Parczewski, *Monografia...*, s. 61–62; B. Chlebowski, *Szadek...*, s. 762.



nek =  $\frac{1}{4}$  grzywny = 12 groszy) co sobotę, co oznacza 460 tygodniówek. Oprócz tego miał otrzymać 12 miar (miara = ok. 16 l) mąki, 1 miarę kaszy jaglanej i 6 beczek (beczka = ok. 200 l) piwa<sup>51</sup>.

Na początku XVI w. kościół i parafię obsługiwało trzech duchownych, tj. proboszcz i dwóch wikarych. W 1505 r. wojewoda łęczycki Jarosław Andrzej Łaski ufundował przy kościele parafialnym kolegium mansjonarzy w składzie 6 księży. Jego uposażeniem był młyn pod miastem, wieś Kotlinki oraz kilka placów w mieście. Fundację zatwierdził w 1506 r. arcybiskup gnieźnieński Andrzej Boryszewski, a w 1528 r. swój placet dał arcybiskup i prymas Jan Łaski<sup>52</sup>.

W XVI w. prowadzono kolejne prace „wokół kościoła” w Szadku.

W 1551 r. pleban szadkowski Rafał Wargawski herbu Rola<sup>53</sup>, kustosz kujawski i kanonik krakowski, sekretarz i skarbnik królewski, administrator krakowskich żup solnych, proboszcz w Radziejowie, Poznaniu oraz w podkrakowskich parafiach w Kazimierzu i Kleparzu, pokrył dachem na swój koszt kościół w Szadku – jak świadczyła niezachowana obecnie inskrypcja na jego ścianie, nad zakrystią: *Raphael Wargawski Custos Vladislavien(sis), Canonicus Cracovien(sis), Secretarius et Thesaurarius S(acrae) R(egiae) M(aiestatis), Radzieiowiensis, Posnaniensis praepositus et in Schadek plebanus humus ecclesie testudinem suo sumptu fecit. A[nn]o D[omi]ni MDLI<sup>54</sup>.*

Na tej podstawie Alfons J. Parczewski uznał, że ksiądz Wargawski swoim kosztem dach wystawił<sup>55</sup>, co jest dość wiernym tłumaczeniem treści inskrypcji. Natomiast w *Słowniku geograficznym Królestwa Polskiego* czytamy, że ksiądz Wargawski pokrył dachówką cały dach<sup>56</sup>, co jest nadinterpretacją źródła! Nie ma bowiem żadnych danych źródłowych w odniesieniu do zakresu prac na dachu kościoła, w tym o pokryciu go dachówką – aczkolwiek jest to możliwe do przyjęcia<sup>57</sup>.

Źródłem takiej interpretacji może być zapis w wizytacji z 1765 r., że *Ecclesia de latere cocto (et) caemento totaliter murata per Perillustrum Michaelem(!)<sup>58</sup> Wargawski Custodem Vladislaviensem, Canonicum Cracoviensem, protunc loci*

<sup>51</sup> B. Chlebowski, *Szadek...*, s. 762.

<sup>52</sup> J. Łaski, *Liber beneficiorum...*, t. I, s. 440; zob. M. Różański, *Duchowieństwo parafii w Szadku w XVIII w. w świetle wizytacji kościelnych*, BSz 2008, t. 8, s. 104; P. Szkutnik, *Parafia szadkowska na początku XVI w. w świetle Liber beneficiorum Jana Łaskiego*, BSz 2013, t. 13.

<sup>53</sup> Zob. precyzyjną analizę rodowodu księdza Rafała Wargawskiego pióra M. Adamczewskiego, *Herby szlachty polskiej w kościele farnym św. Jakuba w Szadku*, BSz 2005, t. 5, s. 52–56.

<sup>54</sup> A. J. Parczewski, *Monografia...*, s. 70.

<sup>55</sup> Tamże; M. Adamczewski, *Herby szlachty...*, s. 52.

<sup>56</sup> B. Chlebowski, *Szadek...*, s. 762.

<sup>57</sup> Może to problem tłumaczenia tekstu łacińskiego, gdyż *testudo* oznacza dach, ale dachówka lub dach z dachówek to *tegula* – zob. A. Jougan, *Słownik kościelny łacińsko-polski*, wyd. IV [jako reprint wyd. III z 1958 r.], Warszawa 1992, s. 675, 681.

<sup>58</sup> Ksiądz Wargawski miał na imię Rafał!

*Prepositum in Anno 1551mo restaurata, ad praesens in suis fundamentis debilis, ac ex eorum subtilitate in parietibus muratis in nonnullis partibus scissa et divisa, precipue in majori choro, seu Presbyterio*<sup>59</sup>. Po ponad 200 latach inwestycję księdza Wargawskiego zinterpretowano zatem jako budowę murowanego (*later* = wypalona cegła, dachówka!; *caementum* = kamień do murowania, także tłuć do zaprawy cementowej lub po prostu cement), a nie tylko poważny remont całego kościoła, bez wnikania w jego szczegóły konstrukcyjne, sygnalizując jednocześnie słabość fundamentów murów – zwłaszcza w prezbiterium – odnotowanych podczas przeprowadzonej wizytacji.

Oprócz zewnętrznej bryły kościoła lub jego części kwerendą źródłową objęto także jego rozplanowanie wewnętrzne i wyposażenie. Akta wizytacji archidiacona uniejowskiego z 1636 r. wymieniają 12 ołtarzy<sup>60</sup>, ale już w wizytacji z 1683 r.<sup>61</sup> i w następnych z lat: 1728–1729, 1761–1763, 1779 i 1788, czytamy o 13 ołtarzach<sup>62</sup>.

Kolejny trzynasty ołtarz Świątych Aniołów Stróżów wystawiony został zatem po 1636 r., a przed 1639 r.<sup>63</sup> lub ok. 1639 r. przez starostę szadkowskiego Mikołaja Wierzbowskiego z Wielkiej Chrzastawy herbu Jastrzębiec, kasztelana inowłodzkiego w kaplicy pod ich wezwaniem, który zmarł przed 12 grudnia 1639 r.<sup>64</sup>

W wizytacji z 1765 r. tak opisano 13 ołtarzy w tym kościele (*Altaria in hac Ecclesia sunt 13*)<sup>65</sup>:

– pierwszy wielki, drewniany, starej roboty, cały połączony z obrazem Wniebowzięcia NMP w centrum; mensa murowana, konsekrowana. Do tego ołtarza przywiązane było Bractwo Literackie, zorganizowane w 1646 r. przez mieszczan, którzy osobnego kapłana-prebendarza uposażyli 18 działkami ogrodowymi w mieście;

– drugi, drewniany, rzeźbiony, pomalowany, w niektórych partiach pozłocony, z obrazem św. Stanisława i św. Sebastiana Męczenników; mensa murowana, niekonsekrowana;

– trzeci, drewniany, rzeźbiony, pomalowany, w niektórych partiach pozłocony, z obrazem św. Rocha; mensa murowana, niekonsekrowana. Ołtarz św. Rocha notowany od 1626 r., kiedy mieszczanie szadkowscy zobowiązani zostali do rocznej składki w wysokości 4 florenów na uroczystą adorację Najświętszego Sakramentu. Składkę przestano zbierać w 1630 r. ze względu na zubożenie mieszkań-

<sup>59</sup> AAG, Akta wizytacji archidiaconatu uniejowskiego z r. 1765, s. 500.

<sup>60</sup> Tamże, Akta wizytacji archidiaconatu uniejowskiego z lat 1635–1636, aneks.

<sup>61</sup> J. Łaski, *Liber beneficiorum...*, t. I, s. 439, przyp.

<sup>62</sup> P. Szkutnik, *Źródła do dziejów Szadku znajdujące się w archiwach kościelnych*, BSz 2005, t. 5, s. 113–114.

<sup>63</sup> B. Chlebowski, *Szadek...*, s. 762; T. Marszał, *Szadek...*, s. 18; E. Różalska, *Szadek – religijno-kulturalne życie prowincjonalnego miasta w początkach XVII stulecia*, BSz 2002, t. 2, s. 28.

<sup>64</sup> *Urzednicy województw...*, s. 39.

<sup>65</sup> AAG, Akta wizytacji archidiaconatu uniejowskiego z r. 1765, s. 502.

ców po pożarach miasta w 1629 i 1630 r.<sup>66</sup> Dopiero starosta Mikołaj Wierzbowski w testamencie w 1639 r. przeznaczył 2 tys. złp na ołtarz św. Rocha<sup>67</sup>, który znów zaczął służyć do adoracji Najświętszego Sakramentu;

– czwarty, drewniany, rzeźbiony, pomalowany, w niektórych partiach pozłocony, z obrazem św. Anny; mensa murowana, konsekrowana. Ołtarz św. Anny został ufundowany w 1601 r. przez Andrzeja Pałkiewicza vel Pawełkowicza, plebana z Pęczniewa<sup>68</sup>;

– piąty z fundacji Wierzbowskich Świętych Aniołów Stróżów, erygowany ponoć już w 1453 r. przez księdza Rafała z Szadku<sup>69</sup>; marmurowy, z licznymi tablicami marmurowymi; mensa murowana, konsekrowana. Jak wyżej podałem, ołtarz Św. Aniołów Stróżów wystawiony został ok. 1639 r. przez starostę szadkowskiego Mikołaja Wierzbowskiego, kasztelana inowłodzkiego w kaplicy pod ich wezwaniem. W 1642 r. przy ołtarzu Świętych Aniołów Stróżów powstało bractwo Świętych Aniołów Stróżów<sup>70</sup>.

Omawiany ołtarz nie przetrwał do naszych czasów<sup>71</sup>. Wykonany z czarnego marmuru, zawierał liczne tablice upamiętniające członków rodziny Wierzbowskich z Wielkiej Chrzastawy herbu Jastrzębiec<sup>72</sup>, spośród których zachowały się trzy<sup>73</sup>. Pierwsza to płyta, zamykająca niegdyś wejście do krypty grobowej starożytnej rodziny Wierzbowskich z herbem Jastrzębiec i objaśniającą inskrypcją: *DOMVS WIERZBOVIANA EX VETVSTISSIMA JASTRZEBIORVM FAMILIA ANNO DOMINI 1661*.

Drugą stanowi marmurowa tablica nagrobkowa poświęcona pamięci Mikołaja z Wielkiej Chrzastawy, kasztelana inowłodzkiego (1619–1638) i starosty szadkowskiego (1636–1639) oraz jego żony Urszuli z Grudzińskich z 1639 r.<sup>74</sup>: *NICOLAVS DE MAGNA CHRZASTOW WIERZBOWSKI CASTELLANVS INOVLODIENSIS CAPITANEVS SZADKOVIENSIS ET VRSVLA DE GRVDNA GRVDZINSKA CASTELLANISSA INOVLODIENSIS CAPITANEISSA SZADKOVIENSIS HIC QVIESCVNT ANNO DOMINI 1669 DIE AVGVSTI 17*.

<sup>66</sup> A. J. Parczewski, *Monografia...*, s. 54–55; E. Różalska, *Szadek – religijno-kulturalne życie...*, s. 28.

<sup>67</sup> E. Różalska, *Szadek – religijno-kulturalne życie...*, s. 28.

<sup>68</sup> E. Różalska, *Manierizm w Szadku – ołtarz św. Anny z kościoła parafialnego w Szadku*, BSz 2002, t. 2, s. 66.

<sup>69</sup> M. Różański, *Duchowieństwo parafii...*, s. 106, przyp. 18.

<sup>70</sup> A. J. Parczewski, *Monografia...*, s. 74.

<sup>71</sup> E. Różalska, *Szadek – religijno-kulturalne życie...*, s. 27–28.

<sup>72</sup> J. Leopold, *Ziemia szadkowska w Sieradzkim*, „Więś Ilustrowana” 1913, R. IV, nr 4, s. 19; A. J. Parczewski, *Monografia...*, s. 63; E. Różalska, *Szadek – religijno-kulturalne życie...*, s. 27–28.

<sup>73</sup> Zob. *Corpus inscriptionum Poloniae*, t. II: *Województwo sieradzkie*, wyd. A. Szymczakowa, J. Szymczak, red. R. Rosin, Warszawa–Łódź 1981, s. 118–120; M. Adamczewski, *Herby szlachty...*, s. 50–51.

<sup>74</sup> *Urzednicy województw...*, s. 39, 304.

Zarówno płytę, jak i tablicę ufundował najprawdopodobniej dla rodziców – i niezachowane dla braci i innych członków rodziny – Stefan Wierzbowski<sup>75</sup>, biskup poznański (1663–1685), od 1653 r. archidiakon łucki, następnie kanonik krakowski, opat komendatoryjny w Paradyżu (1661), referendarz koronny (1662–1663), zm. 1687<sup>76</sup>, również uwieczniony inskrypcją na marmurowej tablicy, spełniającej obecnie w kościele funkcję mensy ołtarzowej: *STEPHANVS EPISCOPVS POSNANIENSIS ANTEA ARCHIDIACONVS LVCEORIENSIS EIVSDEM EPISCOPATVS ADMINISTRATOR CANONICVS CRACOVIENSIS ABBAS PARADISIENSIS REFERENDARIVS REGNI ET CAMERAE REGALIS THESAURARIVS*.

Pięć innych tablic nagrobkowych nie zachowało się, ale ich treść znamy dzięki Alfonsowi J. Parczewskiemu, który opublikował wszystkie w swej monografii Szadku w 1870 r. Wtedy zatem zdobiły jeszcze kościół następujące tablice nagrobkowe:

1) Anny kasztelanowej rawskiej, starościny tczewskiej i starogardzkiej: *Anna Castell(anissa) Raven(sis) Dirsovien(sis) Starograd(ensis) Capit(aneissa)*;

2) Zygmunta [syna Mikołaja], chorążego większego łęczyckiego (1652–1654) i starosty szadkowskiego, pokojowca królewskiego, zm. 1654 r.<sup>77</sup>: *Sigismundus Vexillifer Lenciciensis Capit(aneus) Schadc(oviensis) ad Serenissimum Imperatorem Romanum Legationis Secretarius*;

3) Wojciecha [Krzysztofa, syna Mikołaja], kasztelana inowłodzkiego (1639–1647) i deputata do Trybunału Koronnego, zm. 5 marca 1647 r.<sup>78</sup>: *Adalbertus Castel(lanus) Inovlod(ensis) Tribunalis Regni Deputatus ibidem mortuus A(nno) D(omini) 1647 die 5 Martis*;

4) Hieronima, wojewody sieradzkiego (1661–1665), starosty szadkowskiego, oświęcimskiego i barwaldzkiego, koniuszego królewskiego, wielkorządcy krakowskiego (1657–1665), oddelegowanego do zawarcia pokoju z Moskwą, dziedzica Łasku, zm. 1665 r.<sup>79</sup>: *Hieronymus Palatinus Siradiensis, Oswieciensis, Barvall(ensis) Schadc(oviensis) Capit(aneus) Regnalis Stabuli praefectus et arcis cracoviensis supremus Procurator ad componendam pacem inter Poloniam et Moscoviam deputatus et haeres in Łasko*;

5) Władysława, wojewody brzesko-kujawskiego (1657)<sup>80</sup>: *Vladislaus Palatinus Bresten(sis) Cujavien(sis)*.

<sup>75</sup> M. Adamczewski, *Herby szlachty...*, s. 51.

<sup>76</sup> *Urzednicy centralni i nadworni Polski XIV–XVIII wieku. Spisy*, oprac. K. Chłapowski, S. Ciara, Ł. Kądziela, T. Nowakowski, E. Opaliński, G. Rutkowska, T. Zielińska, red. A. Gąsiorowski, Kórnik 1992, s. 213.

<sup>77</sup> *Urzednicy województw...*, s. 304.

<sup>78</sup> Tamże.

<sup>79</sup> Tamże, s. 303; *Urzednicy kujawscy i dobrzyńscy XVI–XVIII wieku. Spisy*, oprac. K. Mikulski, W. Stanek przy współudziale Z. Zagórskiego i R. Kabacińskiego, red. A. Gąsiorowski, Kórnik 1990, s. 275.

<sup>80</sup> *Urzednicy kujawscy i dobrzyńscy...*, s. 275.

- szósty, drewniany, rzeźbiony, pomalowany, w części pozłocony, z obrazem św. Barbary; mensa murowana, niekonsekrowana;
- siódmy, drewniany, rzeźbiony, pomalowany, starej roboty, z obrazem św. Walentego i św. Urszuli; mensa murowana, niekonsekrowana;
- ósmy, starej roboty, drewniany, z pomalowanymi rzeźbami, z obrazem Matki Boskiej Cierpiącej; mensa murowana. Ołtarz jest pod opieką cechu kowalskiego;
- dziewiąty, drewniany, rzeźbiony, pomalowany srebrną i złotą farbą, z obrazem Matki Bożej Pocieszenia; mensa murowana, konsekrowana;
- dziesiąty, mały, drewniany, pomalowany, częściowo pozłocony, z obrazem Męczeństwa św. Wawrzyńca; mensa murowana, niekonsekrowana;
- jedenasty, murowany, z drewnianymi rzeźbami pomalowanymi, z obrazem św. Antoniego Padewskiego; mensa murowana, niekonsekrowana. Ołtarz znajduje się pod opieką cechu sukienników;
- dwunasty, murowany, z drewnianymi rzeźbami, pomalowanymi, z obrazem Zwiastowania Najświętszej Panny Marii; mensa murowana, niekonsekrowana. Ołtarz jest pod opieką cechu szewców;
- trzynasty, naprzeciwko ołtarza św. Anny, drewniany, rzeźbiony, pomalowany i pozłocony, z obrazem Najświętszej Panny Marii Różańcowej; mensa murowana, konsekrowana.

W 1703 r. podczas II wojny północnej Szwedzi ogołocili kościół z kosztowności<sup>81</sup>. W protokole powizytacyjnym kościoła z 24 stycznia 1729 r. zapisano, że dach i cały budynek nie wymaga większych napraw, a jego ruinie zapobiegły działania ówczesnego proboszcza księdza Stanisława Madalińskiego<sup>82</sup>. W świetle przytaczanej wizytacji kościoła parafialnego w Szadku z 1765 r., jego stan – zwłaszcza fundamentów i prezbiterium – nie przedstawiał się najlepiej, toteż w 1788 r.<sup>83</sup> renowację kościoła przeprowadził prepozyt Michał Zdzeniecki<sup>84</sup>, o czym czytamy w wizytacji z 1798 r. Był wtedy dopiero 8 lat po święceniach kapłańskich. Jego dokonania jako kanonika łączyckiego, dziekana i proboszcza w Szadku, zmarłego 5 września 1814 r. w wieku 70 lat, upamiętnia marmurowa płyta z herbem Wieniawa na zewnętrznej ścianie kościoła<sup>85</sup>.

---

<sup>81</sup> F. M. Sobieszczański, *Kościół parafialny w Szadku*, „Tygodnik Ilustrowany” 1869, t. 3, nr 57, s. 50.

<sup>82</sup> Archiwum Diecezjalne we Włocławku, sygn. AAG. Wiz. 13, k. 113–114v. W sprawie ks. Stanisława Madalińskiego zob. M. Różański, *Duchowieństwo parafii...*, s. 106.

<sup>83</sup> J. Łaski, *Liber beneficiorum...*, t. 1, s. 439, przyp.; *Katalog zabytków sztuki w Polsce* (dalej: KZSz), t. II, red. J. Z. Łoziński, Warszawa 1954, s. 310; zob. *Rocznik diecezji włocławskiej. Rok 1991*, Włocławek 1991, s. 542; *Diecezja włocławska 2000* (Włocławek 2001, s. 546) i T. Marszał (*Szadek...*, s. 54), gdzie podano rok 1738.

<sup>84</sup> Często podawana jest wersja Żdzeniecki i Żdzeniecki.

<sup>85</sup> M. Adamczewski, *Herby szlachty...*, s. 62.

Wielkie spustoszenie w bryle kościoła spowodował pożar w 1802 r. Budynek utracił wtedy dach i wieżę, ale silne sklepienie nie dopuściło ognia do wnętrza świątyni<sup>86</sup>. Wkrótce odrestaurowano go nieco i pokryto dachem gontowym, ale mury ogniem uszkodzone nie mogły wrócić do pierwotnego stanu.

Potwierdza to wizytacja z 1811 r., w której czytamy, że murowany kościół w Szadku jest podupadły w niektórych miejscach przez pogorzel w 1802 r.: *Kaplicy przymurowanej żadnej nie masz, kruchty tylko dwie murowane sklepienie, z tych jedna na drzwi zamykana. Nad kruchtą od północy jest kapitularz pusty. Dzwonnica murowana, w ścianach przez ogień upalona razem z dzwonami i z kościołem w 1802 r. Dzwony 2 pomiernej wielkości, na dwóch słupach powieszono*<sup>87</sup>.

Kościół wewnątrz przedstawiał się następująco: *Drzwi do kościoła dobrze opatrzone 3; wielkie na zasuwę z kościoła i kłódkę zamykane. Podłoga z drzewa rzniętego w większej części dobra [...]. Sklepienie murowane dobre przez dziś rządzącę zreperowane. Okna bez krat wszystkie dobre. Ołtarzy 7, z których pierwszy w dwóch kondygnacjach snycerską robotą malowany, w częściach wyłaczany, w tym obraz WNMP; drugi a cornu Epistalae takiejże roboty malowany, w tym obraz św. Anny; trzeci a cornu Ewangelií takież, i w tym obraz NMP Różańcowej; czwarty stolarską robotą malowany, w tym obraz Matki Boskiej Pocieszenia; piąty całkowicie marmurowy, Aniołów Stróżów; szósty stary, w tym obraz Matki Bolesnej; siódmy także stary, w tym obraz św. Wawrzyńca. Wyliczono grobów murowanych 4, z których 2 kamieniami, a drugie 2 na drzwi zamykane. Zakrystia a cornu Ewangelií murowana, do tej drzwi żelazne na zamek i kłódkę zamykane, okno z kratą żelazną. Podłoga z tarcic sklepiena, z tej zakrystii są drzwi żelazne do skarbcu na 2 zamki zamykane, w tym krata bez okna, jastrych z cegieł sklepiony”. [...] „Tabernaculum s[ancti]s[si]mi na wielkim ołtarzu na zamek zamykane, kluczyk w zachrysty. Chrzcielnica marmurowa na kłódkę zamykana. Olea sacra chowają się w szafce na kłódkę zamykane. Piscina [tj. kropielnica] przy chrzcielnicy. Konfesjonałów 3 na miejscach widocznych, parafianie mają zawsze łatwość spowiadania się. Kapłani przyzwolicie w komżę, stulę przybrani administrują sakramenta. Relikwie eksponowane na wielkim ołtarzu w 5 trumienkach za szkłem bez autentyku. Relikwiarz św. Gaudentego ma swój przywilej i admisję*<sup>88</sup>.

Na początku XIX w. stan kościoła parafialnego w Szadku, liczącego 916 wiernych w 1811 r., był zatem zły. Jeszcze w wizytacji z 1825 r. zapisano, że kościół nie był odbudowany po pożarze w 1802 r. i z tej przyczyny z sklepienia i filarów wapno w wielu miejscach podpadało i wedle okien mury oczarniały,

<sup>86</sup> J. Łaski, *Liber beneficiorum...*, t. 1, s. 440, przypis, gdzie mowa o dachu metalowym, a dotąd była dachówka!

<sup>87</sup> AAG, Wizytacja dekanatu szadkowskiego z 6 października 1811 r., s. 651 i n.

<sup>88</sup> Tamże.



*a to jest co mu posepność nadaje. Kościół oceniono wtedy jako murowany w stanie średnim, który szczególnie nowych okien i wewnątrz wybielenia potrzebuje*<sup>89</sup>.

Pierwszą poważną renowację kościoła parafialny w Szadku przeżył dopiero przeszło po 60 latach od pożogi w 1802 r., kiedy w 1868 r. dobudowano kruchty: zachodnią i południową<sup>90</sup>. W przypisie do *Liber beneficiorum* Jana Łaskiego, wydanym w 1881 r., ks. Jan Korytkowski napisał, że przed 12 laty [1881 – 12 = 1869, ale tekst opracował niewątpliwie wcześniej, wynika, że w 1880 r.] kościół został odrestaurowany i wewnątrz przez ówczesnych wikariuszy: Teodora Majera i Franciszka Ksawerego Wenera, proboszcz zaś Stanisław Gończ postarał się o odnowienie wielkiego ołtarza wraz z prezbiterium<sup>91</sup>.

W związku z tym ważna jest charakterystyka kościoła z 1869 r., która po raz pierwszy przedstawia jego stan zewnętrzny po pożarze w 1802 r. Przypomnijmy, że w pożodze 1802 r. stracony został dach oraz wieża. *Dziś jednak – napisał Franciszek M. Sobieszczęński w 1869 r. – spoglądając z uwagą na całą budowlę, łatwo dostrzec jeszcze można jej charakter i styl niezupełnie ostrołukowy, lecz wyłącznie dawnym kościołom krajowym właściwy. Owo czoło niegdyś zębate, dziś zrównane, szkarpy boczne, które go podpierały, dotąd pozostawione, lecz wnęki już zamurowane. Na środku miał wieżę, gdzie teraz jest sygnaturka; odrzwia i okna były i są dotąd ostrołukowe. Tuż obok niego stojąca murowana wielka dzwonnica przechowała niektóre zewnętrzne ozdoby, rozmiarem zaś swoim wskazuje pierwotną obszerność świątyni, do której miała być zastosowana. Dawnego ogrodzenia nie zostało śladu, lecz obszar wzgórze, na którym kościół się wznosi i kilka drzew na boku okna jego ocieniających dostatecznie miejscowość [miejsce cmentarza przykościelnego] odznaczają*<sup>92</sup>.

Bardzo ważna z punktu widzenia rozwoju bryły architektonicznej kościoła jest rycina – zamieszczona w artykule z 1869 r. i zapewne przedstawiająca kościół i dzwonnice z tego czasu – na której widać, że część frontowa *niegdyś zębata, dziś zrównana* jest.

W 1890 r. A. J. Parczewski scharakteryzował kościół jako *budowlę w stylu ostrołuku ceglanego, nadwiślańsko-bałtyckiego, która jest wsparta na 6 grubych filarach, sklepią, oświetlona 9 oknami ostrołukowymi. Dwanaście skarpów bocznych i dwa przy drzwiach wchodowych wspierają mury*<sup>93</sup>.

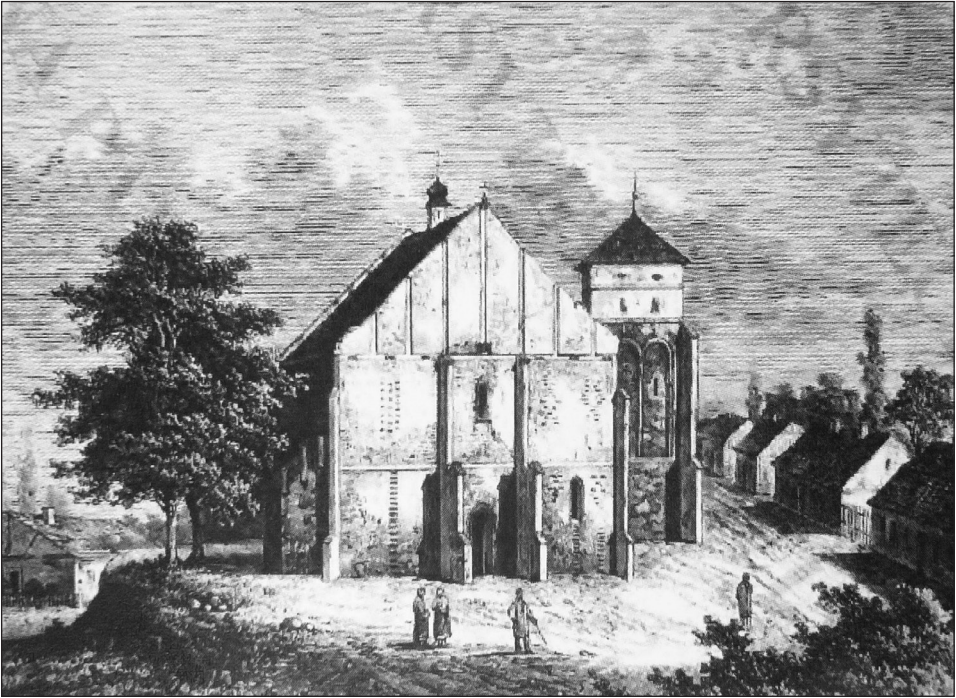
<sup>89</sup> Archiwum Diecezjalne we Włocławku, Akta Biskupów Kujawsko-Kaliskich, Wizyta dziekańska dekanatu szadkowskiego odbyta 22 grudnia 1825 r., k. 1.

<sup>90</sup> KZSz, t. II, s. 309; T. Marszał, *Szadek...*, s. 54.

<sup>91</sup> J. Łaski, *Liber beneficiorum...*, t. 1, s. 440.

<sup>92</sup> F. M. Sobieszczęński, *Kościół parafialny...*, s. 50.

<sup>93</sup> A. J. Parczewski, *Monografia...*, s. 64; B. Chlebowski, *Szadek...*, s. 762.



Ryc. 1. Kościół parafialny w Szadku w 1869 r.

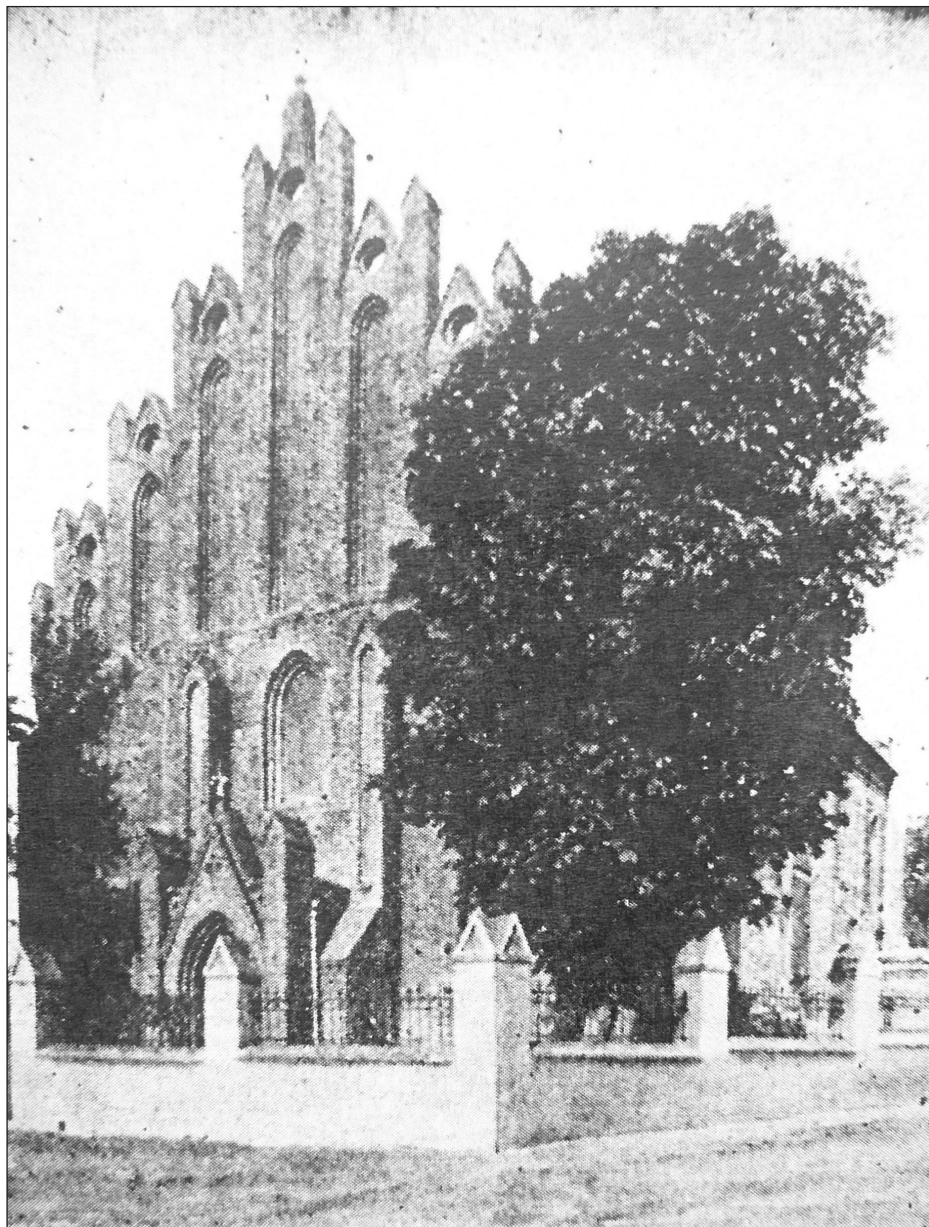
Źródło: [F. M. Sobieszczański], *Kościół parafialny w Szadku*, „Tygodnik Ilustrowany” 1869, t. 3, nr 57

W związku z tym należy przytoczyć informację z 1913 r., jakby podsumowującą wygląd bryły kościoła parafialnego w Szadku. Czytamy zatem, że kościół po pożarze w 1802 r. utracił wieże i dopiero w ostatnich czasach doczekał się gruntowniejszego odnowienia podług wskazówek wybitnego znawcy sztuki gotyckiej, budowniczego p. K. Wojciechowskiego z Warszawy<sup>94</sup>. Ale wśród prac Konstantego Wojciechowskiego nie wymienia się kościoła w Szadku. Zmarł 29 października 1910 r. A zatem, kościół w Szadku byłby jedną z ostatnich jego prac, albo udzielił tylko wskazówek – jak zapisano – gdyż wiadomo, iż jeszcze w 1910 r. pracował w Opatówku k. Kalisza<sup>95</sup>. Jednocześnie znajdująca się w artykule Józefa Leopolda z 1913 r. fotografia prezentuje kościół w dzisiejszej postaci, tj. przedstawionej w *Katalogu zabytków sztuki w Polsce* z 1954 r. **Jeśli zatem kościół z 1954 i 1913 r. przedstawia budowlę w stylu ostrołuku ceglano, nadwiślańsko-bałtyckiego z 1890 r., to przebudowa nastąpiła po 1868 r. a przed 1913 r. lub nawet ok. 1910 r., tj. datą śmierci budowniczego lub konsultanta Konstan-**

<sup>94</sup> J. Leopold, *Ziemia szadkowska...*, s. 18.

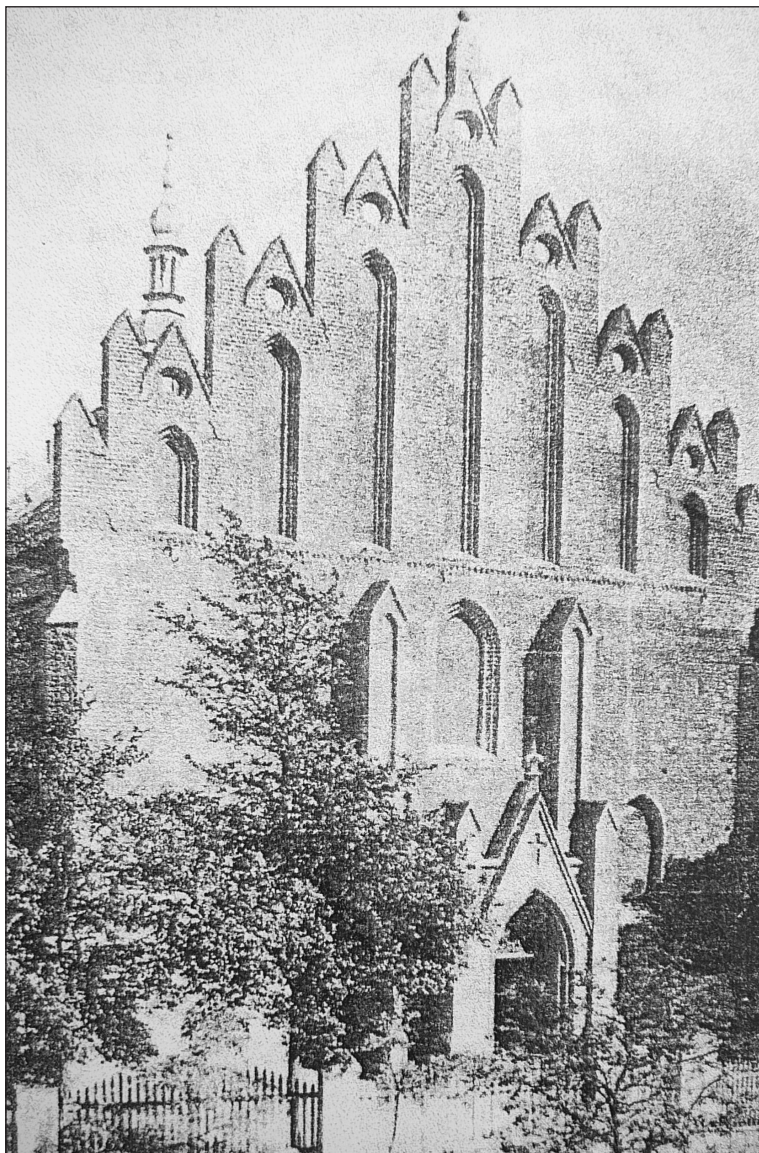
<sup>95</sup> S. Łoza, *Architekci i budowniczowie w Polsce*, Warszawa 1954, s. 333.

**tego Wojciechowskiego.** Takie wnioski nasuwają się z lektury źródeł pisanych w sprawie zewnętrznej bryły architektonicznej kościoła pw. Wniebowzięcia NMP i św. Jakuba w Szadku.



Ryc. 2. Kościół parafialny w Szadku ok. 1910 r.  
Źródło: T. Marszał, *Szadek. Monografia miasta*, Szadek 1995, zał., ryc. 3

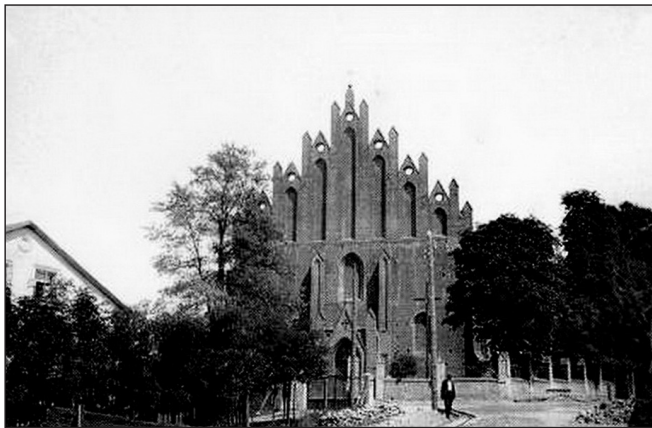




Ryc. 3. Kościół parafialny w Szadku  
Źródło: J. Leopold, *Ziemia szadkowska w Sieradzkim*,  
„Wieś Ilustrowana” 1913, R. IV, nr 4

Jeśli chodzi zaś wystrój wewnętrzny kościoła, to jeszcze w 1890 r. znajdował się w nim marmurowy ołtarz Świętych Aniołów Stróżów z inskrypcjami poświęconymi rodzinie Wierzbowskich. Odnotowano też w posadzce kościoła kamień

grobowy z piaskowca z postacią rycerza z jakimś orężem w prawej ręce i zatartym napisem, może jeszcze z XV w.<sup>96</sup>, którego dziś brak, zapewne zniszczony podczas jakiegoś remontu po 1870 r. Obok niego, na wprost wielkiego ołtarza, znajdowała się druga płyta, w kształcie drzwi do podziemi, z czterema żelaznymi kółkami, z herbem Jastrzębiec i inskrypcją: *Domus Wierzbowiana*. Jak już odnotowano, zamykała ona zapewne wtedy wejście do podziemnej krypty z grobami rodziny Wierzbowskich, obecnie zaś jest wmurowana w zewnętrzną ścianę prezbiterium jako pamiątka przeszłości<sup>97</sup>.



Ryc. 4. Kościół parafialny w Szadku na pocztówce z 1915 r.  
Źródło: <http://lodzkie.fotopolska.eu/443804,foto.html> (9.04.2015)

Kolejne remonty odbyły się w latach 1923–1924 oraz 1969–1971<sup>98</sup>.

Obecny kościół parafialny pw. Wniebowzięcia NMP i św. Jakuba Apostoła w Szadku<sup>99</sup> jest murowany z cegły o regularnym układzie polskim, trzynawowy, typu halowego. Jego korpus czteroprzęsłowy na planie czworokąta zwężający się ku zachodowi składa się z nawy głównej, równej szerokości z prezbiterium i węższych naw bocznych. Przy prezbiterium od północy są gotycka zakrystia i skarbczyk z wejściem osłoniętym kruchtą z 1868; przy nawie od północy gotycka, prostokątna kaplica, od zachodu i południa kruchty z 1868 r. i z 1905 r. Sklepienia pochodzą z XVI w., w nawie, prezbiterium, kaplicy i pierwszym przęśle północnym nawy bocznej gwiaździste, w nawie południowej i w dalszych przęsłach nawy północnej siatkowe. W zakrystii i skarbcu są sklepienia kolebkowe. Z zewnątrz kościół opięty jest szkarpami uskokowymi. Na fasadzie i wschod-

<sup>96</sup> A. J. Parczewski, *Monografia...*, s. 64; B. Chlebowski, *Szadek...*, s. 762.

<sup>97</sup> A. J. Parczewski, *Monografia...*, s. 64; M. Adamczewski, *Herby szlachty...*, s. 48, 51.

<sup>98</sup> *Diecezja włocławska 2000...*, s. 546; T. Marszał, *Szadek...*, s. 54.

<sup>99</sup> KZSz, t. II, s. 309–313.

niej ścianie nawy południowej znajduje się ornament z zendrówek układanych w romby; fragmenty fryzów z cegieł układanych na kant. Okna są ostrołukowe, przemurowane. Szczyt fasady i korona ściany tęczowej przebudowano w drugiej połowie XIX w. Szczyt wschodniej ściany zakrystii jest rozczłonkowany blendami. Dachy są obniżone dwuspadowe, nad zakrystią i kaplicą pulpitarne. W fasadzie i w przejściu z zakrystii do prezbiterium znajdują się portale ostrołukowe z formowanej cegły o jednym wałku. Ostrołukowe przejście z nawy do kaplicy jest ujęte grubym wałkiem z obu stron. Zachowana fragmentarycznie polichromia gotycka, na środkowych filarach międzynawowych i ścianie nawy południowej, wykonana została w 1451 r. przez malarza Jana z Wrocławia. Na filarze północnym w trzech prostokątnych polach otoczonych pasami wypełnionymi wicią roślinną ze stylizowanymi kwiatami są przedstawienia w kolejności od góry: (1) Ukrzyżowanie; (2) Stygmatyzacja św. Franciszka na tle pejzażu z architekturą i śpiącym zakonikiem na pierwszym planie; (3) zapewne Cantianilla z braćmi na tle kotary zawieszanej na kolumnach sklepienia pomieszczenia. Na filarze południowym zachowała się polichromia z dwóch okresów: wcześniejsza z mało czytelnym przedstawieniem Pasji, w górnej części przesłonięta późniejszą, zapewne z XVI w., zachowaną fragmentarycznie z przedstawieniem zapewne św. Krzysztofa. Polichromia na południowej ścianie kościoła jest nieczytelna wskutek silnego zniszczenia; widoczne są postaci biskupa i diabłów.

Ołtarz główny i dwie pary bocznych to dzieła późnorennesansowe z początku XVII w., bogato zdobione na ogół ze współczesnymi obrazami i rzeźbami.

Ołtarze:

– główny z obrazami: Wniebowzięcia Matki Boskiej z początku XVIII w., *Koronacji Matki Boskiej* z datą 1621 r.<sup>100</sup>, przemalowanym ok. połowy XIX w., śś. Stanisława i Wojciecha, św. Magdaleny z *Okiem Opatrzności* z sygnaturą – zapewne autorską – Jana Strunge i datą 1621 r.<sup>101</sup>, Rocha i Wawrzyńca oraz dwóch świętych, przemalowanymi zapewne w drugiej połowie XIX w.; rzeźby: w nastawie śś. Jakub i Jan Ewangelista, w nasadzie śś. Mikołaj i Wojciech; tabernakulum współczesne ołtarzowi z malowanymi na desce postaciami śś. Piotra i Pawła, przemalowanymi w XVIII w.;

– drugi z obrazami: Matki Boskiej z Dzieciątkiem z XVII w., w sukience z 1833 r. z literami *IP, GN*, sygnował *Małek Kasmion Szadek*, oraz Ofiarowania w świątyni; w zwieńczeniu, przy nastawie i skrzydłach sześć obrazków w ramach: Wniebowstąpienie, Koronacja Matki Boskiej, Zwiastowanie, Dzieciątko Jezus w świątyni, Wniebowzięcie Matki Boskiej i Zmartwychwstanie; w predelli malowane na desce w dwóch rzędach: Ofiarowanie w świątyni i sceny z Męki Pańskiej;

<sup>100</sup> J. Królewski, *Ołtarz główny i obraz „Wniebowzięcia Najświętszej Marii Panny” w kościele szadkowskim – w świetle prac konserwatorskich*, BSz 2010, t. 10, s. 137.

<sup>101</sup> Tamże, s. 135–137.



– trzeci z obrazem św. Anny nauczającej Matkę Boską – malował w 1857 r. Franciszek Źródłowski; w predelli w dwóch rzędach sceny z życia św. Anny i Joachima z 1617 r.; w zwieńczeniu rzeźby św. Biskupa i nieznanego świętego;

– czwarty z obrazami św. Barbary z XVII w., św. Katarzyny i Agnieszki, głowy Chrystusa i przedstawieniem *Ars Moriendi* w predelli, z pierwszej ćwierci XVII w.; w nasadzie rzeźba Pietà, gotycka z połowy XV w.; w zwieńczeniu rzeźby aniołków;

– piąty z obrazami Męczeństwa św. Wawrzyńca, na desce, św. Katarzyny i Apolonii oraz Adoracji Dzieciątka z postaciami fundatorów i – jak jeszcze niedawno przyjmowano – herbem Grzymała. Obecnie herb ten identyfikuje się z herbem miasta Szadku<sup>102</sup>.

Pozostałe ołtarze boczne:

– szósty barokowy z drugiej połowy XVII w.;

– siódmy w kaplicy, neogotycki z obrazem Matki Boskiej z XVII w., w sukienice z XVIII w.;

– ósmy zapewne z 1633 r., fundowany przez Mikołaja Wierzbowskiego, kasztelana inowłodzkiego, marmurowy, pierwotnie w kaplicy, obecnie rozbity, częściowo w kościele i na dzwonnicy.

Ambona jest późnorenesansowa z 1631 r. wzniesiona przez Mikołaja Starzeńskiego, proboszcza łaskiego, opata sulejowskiego, sekretarza królewskiego<sup>103</sup>, z malowanymi postaciami Chrystusa, czterech ewangelistów i św. Piotra i Pawła oraz rzeźbami Chrystusa Frasobliwego i Boga Ojca<sup>104</sup>.

Chrzcielnica jest metalowa, ze sceną Ukrzyżowania, gotycka z XIV w.

Chór muzyczny drewniany, w nawie głównej i północnej, pochodzi zapewne z XVI w., jest wsparty na dwóch słupach. Prospekt organowy w *Katalogu zabytków sztuki* datuje się na XVIII w.<sup>105</sup>, ale Alfons J. Parczewski pisze, że organy sprowadzono z Warszawy w 1867 r. staraniem księdza Teodora Maiera, wikariusza miejscowego<sup>106</sup>.

Płyta nagrobna rodziny Wierzbowskich, wykonana z piaskowca, pochodzi z 1661 r. Na niej znajdują się epitafia: Stefana Ołdakowskiego (zm. 1583 r.), marmurowe, z obrazem wotywnym Ukrzyżowania koniec XVI w.<sup>107</sup>; dwa drewniane z malowanymi na blasze portretami zmarłych i herbami: Jana Tarnowskiego (zm. 1657 r.), fundowane przez żonę Elżbietę z Leszczyńskich, z herbami Jelita, Jastrzębiec i Budzisz, oraz Sebastiana Tarnowskiego (zm. 1640 r.), z herbami Jelita, Jastrzębiec i Dołęga<sup>108</sup>; Franciszka Mączyńskiego (zm. 1811 r.), brygadiera Wojsk Polskich; Mariany z Gębickich Rogozińskiej (zm. 1842 r.); Tadeusza Małaczkiewicza (zm. 1843 r.).

<sup>102</sup> M. Adamczewski, *Herby i pieczęcie miasta Szadek*, BSz 2003, t. 3, s. 18–19, rys. 3.

<sup>103</sup> A. J. Parczewski, *Monografia...*, s. 71; B. Chlebowski, *Szadek...*, s. 762.

<sup>104</sup> KZSz, t. II, s. 312.

<sup>105</sup> Tamże.

<sup>106</sup> A. J. Parczewski, *Monografia...*, s. 71.

<sup>107</sup> M. Adamczewski, *Herby szlachty...*, s. 56–57.

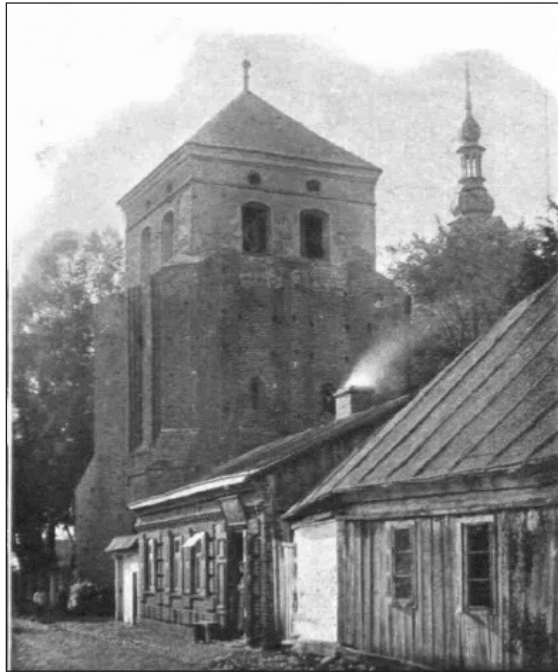
<sup>108</sup> Zob. *Corpus inscriptionum Poloniae*, t. II, s. 118–120.

Drzwi do zakrystii wykonane są z blach żelaznych z herbem Wieruszowa<sup>109</sup>.

Almaria pochodzi z 1557 r., ozdobiona nieczytelnym obecnie herbem w kartuszu; na odwrocie drzwiczek malowana postać pielgrzyma.

Na zewnątrz znajduje się marmurowa płyta poświęcona księdzu Michałowi Zdzienickiemu herbu Wieniawa, kanonikowi łęczyckiemu, dziekanowi i proboszczowi w Szadku, zm. 5 września 1814 r. Zapewne nie jest to pierwotna jej lokalizacja, podobnie jak sąsiednia płyta Wierzbowskich<sup>110</sup>. Kolejny nagrobek upamiętnia Stanisława Droszewskiego herbu Wczele z 1867 r.<sup>111</sup>

Gotycka dzwonnica pochodzi zapewne z XIV w., murowana z palonej cegły o regularnym układzie polskim, pomieszanej z granitem ze skarpami<sup>112</sup>. Wzniesiono ją na planie kwadratu, naroża wsparte są wydatnymi uskokowymi szkarpami. Góra nadbudowa barokowa pochodzi z XVIII w., z otworami dzwonowymi, kryta daszkiem czterospadowym<sup>113</sup>.



Ryc. 5. Dzwonnica przy kościele parafialnym w Szadku  
Źródło: <http://lodzkie.fotopolska.eu/443804,foto.html> (9.04.2015)

<sup>109</sup> M. Adamczewski, *Herby szlachty...*, s. 57–58.

<sup>110</sup> Tamże, s. 62–63.

<sup>111</sup> A. J. Parczewski, *Monografia...*, s. 70; M. Adamczewski, *Herby szlachty...*, s. 62–64.

<sup>112</sup> B. Chlebowski, *Szadek...*, s. 762.

<sup>113</sup> KZSz, t. II, s. 312.

KALENDARIUM  
PRAC W KOŚCIELE PARAFIALNYM PW. WNIEBOWIĘCIA NMP  
I ŚW. JAKUBA APOSTOŁA

- 1331 – zniszczenie kościoła przez Krzyżaków  
1335 – konsekracja nowej drewnianej? świątyni  
1438–1448 – budowa kościoła murowanego?  
1451 – malowidła Jana z Wrocławia  
1481–1487 – prace wokół bryły kościoła  
1551 – inwestycja proboszcza ks. Rafała Wargawskiego  
1765 – w wizytacji podkreślono słabość murów kościoła, zwłaszcza w prezbiterium  
1788 – renowacja kościoła przez proboszcza ks. Michała Zdzenickiego  
1802 – pożar kościoła, strata dachu i wieży, pozostały mury i sklepienie  
1811 – kościół podupadły, nie ma żadnej kaplicy, są 2 kruchty murowane  
1825 – kościół nadal podupadły  
1868 – renowacja kościoła  
po 1869 – przed lub w 1910 r. zmiany zewnętrzne przeprowadzone według projektu architekta Konstantego Wojciechowskiego z Warszawy  
1923–1924 – remont kościoła  
1969–1971 – remont kościoła.

ANEKS I

**Inwentarz kościoła parafialnego w Szadku z 1811 r.**

Szadek 1811

**Or.:** Archiwum Diecezjalne we Włocławku, sygn. AAG Wiz. 135, s. 1, 651–665.  
Opis kościoła Szadkowskiego w mieście Szadku.

§ III: *Stan ekonomiczny i dochodowy probostwa*

*Dom proboszcza za miastem o 2 pokojach i czeladnicy, w ścianach, oknach, przyciesiach, drzwiach na zawiasach żelaznych i zamki zamykanych z posuwą i podłogą z darcic przez terażniejszego rządcę nowo zreparowany i nowo gontami pobity. Obok tego ku wschodowi folwark o 1 izbie i alkierzu, w ścianach, przyciesiach reparacyi potrzebuje, snopkami poszyty.*

*Obok folwarku stajnia stara, snopkami poszyta, reparacyi potrzebuje. Za probostwem ku południowi stodoła o 2 gumnach, niedawno przez dziś rządcę przestawiona, dobra. Przy tej stodole szpichlerzyk snopkami poszyty, na zamek i kłódkę*

zamykany, nowy. Za stodołą ku południowi wiatrak na gruncie proboszcza i za pozwoleniem proboszcza swym kosztem wystawił Franciszek Kowalski młynarz, z którego obowiązany i powinien płacić rokrocznie proboszczowi czynszu złp. 100. Za kościołem jest karczma o 2 izbach i komórkach, nowo wybudowana, snopkami poszyta, przez dziś dządcę przestawiona, w której połowie organista mieszka. Budynek nowy mieszkalny dla ks. wikaryego o 3 pokojach, z wszystkimi wygodami, przez dziś rządce wystawiony, nowy, w którego połowie sam mieszka, a w drugiej ks. wikary czyli mansjonarz, gontami pobity. Przy tym budynku stajnia z wozownią, przez dziś rządce wystawiona, gontami pobita.

*Bractwa i konfraternie:* Przy tym kościele jest Bractwo Bożego Ciała, wprowadzone w r. 1640, ma swój przywilej i admissę. Do tegoż funduszu należy chłop z rolą, po pogorzeli sam się wybudował, robi pieszo w tydzień dni 2 do proboszcza farnego za wotywę co czwartek śpiewaną i processyącibant. Drugie bractwo Różańca N.M.P., wprowadzone r. 1615. Ma swój przywilej i admissę. Trzecie Bractwo s. Anny wprowadzone w roku 1601 ma swoy przywilej i admissę. Budynków żadnych nie masz dla sług kościelnych, ni też funduszu proboszcz de proprio płaci. [...] Przy kościele jest plac na szkołę, miasto w domu najętym na mieście utrzymuje dyrektora z rozkazu Rządu, który dyrektor uczy czytać, pisać, rachunku i moralności, w tej parafii ad praesens nie masz innej szkoły.

## ANEKS II

### 1. Opis wizyty dziekańskiej kościoła parafialnego w Szadku z 1825 r.<sup>114</sup>

**Or.:** Archiwum Diecezjalne we Włocławku, sygn. ABKKal. Wiz. 11 (205), k.1–6v.

Wizyta dziekańska kościoła parafialnego w mieście Szadku, dekanacie szadkowskim położonego, w dniu 22 grudnia 1825 r. odbyta.

#### § I

##### Stan kościoła parafialnego

*Czy jest murowany, czy w dobrym stanie, czy potrzebuje reparacji?*

*Ad. 1. Kościół murowany w stanie średnim, który szczególnie nowych okien i wewnątrz wybielenia potrzebuje.*

*Czy jest obwiedziony murem lub parkanem?*

*Ad. 2. Jest obwiedziony parkanem, który reparacji potrzebuje.*

*Czy ma pierwiastkową erekcją, od kogo fundowany i kiedy?*

*Ad. 3. Pierwiastkowej erekcyi nie ma, tylko wizytę Jana Łaskiego, od kogo by był fundowany i kiedy nie wiadomo.*

<sup>114</sup> A. Kaczmarek, A. Młyńska, *Źródła do dziejów parafii w Szadku z roku 1825 (wizyta dziekańska i inwentarz parafii)*, BSz 2010, t. 10, s. 203–209, gdzie opublikowany w całości.

*W którym roku i przez kogo konsekrowany lub tylko poświęcony?*

*Ad. 4. W dawnych wizytach kościelnych jest ślad, że jest konsekrowany w r. 1335 przez Janisława arcybiskupa gnieźnieńskiego, czego też obchodzi się każdorocznie pamiątka w niedzielę pierwszą po św. Michale [29 IX].*

*Kto jest kolatorem i czy mieszka w kraju lub za granicą?*

*Ad. 5. Kolatorem jest Rząd Krajowy.*

*Jakie nagrobki w nim lub przy nim znajdują się?*

*Ad. 6. Żadne znakomite.*

*Czy zawsze lampa goreje przed Sanctissimum?*

*Ad. 9. Dla bezpieczeństwa od ognia i kradzieży nocnej, tudzież braku funduszu, za otwarciem kościoła na nabożeństwo dopiero lampa zapala się, która po zakończonym nabożeństwie gaszona bywa.*

*Czy jest tablica w zakrystyi, na której się zapisuje renovatio Sanctissimi?*

*Ad. 10. Jest.*

*Oleje sancte i chrzcielnica czyli w ochędóstwie są utrzymywane czyli zamknięte: klucz od nich, jako i od Sanctissimi w jakim zachowaniu zostaje?*

*Ad. 11. Tak oleje sancte, jak chrzcielnica są porządnie utrzymywane, od których klucz, równie Sanctissimum, chowany jest w zakrystyi.*

*Czyli kielichy, bielizna i ornaty są w ochędóstwie utrzymywane?*

*Ad. 12. Są przyzwoicie utrzymywane.*

*Jaka jest biblioteka kościelna i czy spisana?*

*Ad. 13. Oprócz 2 mszałów świętych [s], item 2 rekwiálních, agendy, apostołki starych, żadne inne książki kościelne nie znajdują się.*

## 2. Inwentarz kościoła parafialnego w Szadku z 1825 r.<sup>115</sup>

Szadek 22 grudnia 1825 r.

**Or.:** Archiwum Diecezjalne we Włocławku, sygn. ABKKal. Wiz. 11 (205), k. 7–11.

*Działo się w Szadku, w miejscu probostwa tamże będącego, dnia 22 XII 1825 r.*

*Z mocy wezwania W[ielmożneg]o komisarza wojewódzkiego, delegowanego do obwodu sieradzkiego w dniu 9 VIII r.b. numero 1816 do dozoru kościoła parafialnego szadkowskiego wydanego, o sporządzenie taksy budynków probostwa, inwentarzy żyjących, sprzętów gospodarskich, członkom dozoru przepisującego, członki dozoru kościoła parafialnego szadkowskiego na podpisie wyrażone, w miejscu tem zebrawszy się, w przytomności miejscowego beneficjanta ks. Jana Leśniewskiego proboszcza szadkowskiego do sporządzenia i opisania taksy przystąpiły w następujący sposób.*

<sup>115</sup> Tamże, s. 209–216, gdzie opublikowany w całości.

## § I

*Budynki probostwa Szadkowskiego*

*Dom proboszcza czyli plebania z drzewa rzniętego wystawiony, z kominem od ziemi murowanym, dalej lepionym, gontami pokryty, wewnątrz i zewnątrz gliną wylepiony, stary i dla swej dawności w drzewie spróchniały, pod którym przyciesi zupełnie zgniłe i z strony podwórza znacznie pochylony [200 złp].*

*Dom czeladny przy plebanii z drzewa rzniętego, z kominem murowanym, gontami pokryty, kosztem terażniejszego proboszcza ks. Jana Leśniewskiego wystawiony [600 złp].*

*Wozownia i stajenka z drzewa rzniętego, słomą pokryte, kosztem terażniejszego proboszcza wybudowane [150 złp].*

*Stajnia z oborą pod jednym dachem, słomą pokryte, kosztem terażniejszego proboszcza wybudowane [400 złp].*

*Chlewiki na trzodę, drobiazgi z drzewa rzniętego, słomą pokryte, kosztem terażniejszego proboszcza wybudowane [200 złp].*

*Szpiklerz z drzewa rzniętego, gontami pokryty, kosztem terażniejszego proboszcza wybudowany [300 złp].*

*Stodoła o 2 bojowiskach, 3 sąsiekach, z drzewa rzniętego, słomą pokryta, stara i zdezelowana, w której drzewo częściami spróchniało, przyciesi zgniłe, ściany pochylone, tylko na podporach utrzymujące się [120 złp].*

*Dom przy kościele wikariat zwany, z drzewa rzniętego, wewnątrz gliną wylepiony, z kominem murowanym, gontami pokryty, pod którym przyciesi zgniłe i dach w połowie zły. [400 złp.]*

*Obórka przy tymże domu z drzewa rzniętego, w połowie słomą, a w połowie gontami pokryta, nowa, kosztem terażniejszego proboszcza wybudowana [200 złp].*

*Dom dla organisty z drzewa rzniętego, z kominem murowanym, w połowie gontami, a w drugiej połowie słomą przez terażniejszego proboszcza pokryty [400 złp].*

**Bibliografia****Źródła**

Archiwum Archidiecezjalne w Gnieźnie

Acta Capitulatorum, A1.

Acta Consistoris, A1, 19, 45.

Akta Arcybiskupów Gnieźnieńskich: Akta wizytacji archidiaconatu uniejowskiego z lat 1635–1636, s. 157–166; 1728–1729, k. 113–117; 1765, s. 500–535 [547];

Wizytacja dekanatu Szadkowskiego z 6 października 1811 r., s. 651–663 [665].

Archiwum Diecezjalne we Włocławku

Akta Biskupów Kujawsko-Kaliskich: Visitatio Ecclesiae Parochialis in Szadek expedita die Lunae 24 Januarij A. Dni. [17]29, sygn. AAG. Wiz. 13, k. 113–114v; Wizyta dziekańska dekanatu szadkowskiego odbyta 22 grudnia 1825 r., k. 1–11.



Archiwum Główne Akt Dawnych w Warszawie

Dokumenty pergaminowe, nr 3624.

Księga radziecka szadkowska, ks. 1.

Księgi grodzkie sieradzkie, ks. 1, 1–2, 3, 4, 6, 11, 21, 22, 24, 26–28.

Księgi grodzkie sieradzkie, inskrypcje, ks. 11.

Księgi ziemskie sieradzkie, ks. 3–7.

Księgi ziemskie szadkowskie, ks. 1, 2, 6, 7.

## Opracowania

Adamczewski M., *Herby i pieczęcie miasta Szadek*, „Biuletyn Szadkowski” 2003, t. 3.

Adamczewski M., *Herby szlachty polskiej w kościele farnym św. Jakuba w Szadku*, „Biuletyn Szadkowski” 2005, t. 5.

*Album studiosorum Universitatis Cracoviensis*, t. II, fasc. 1, wyd. A. Chmiel, Kraków 1892.

Bartoszewicz A., *Późnośredniowieczny Szadek i jego mieszkańcy*, „Biuletyn Szadkowski” 2006, t. 6.

Bartoszewicz A., *Średniowieczne księgi ziemskie szadkowskie w zasobie Archiwum Głównego Akt Dawnych w Warszawie. Stan opracowania i perspektywy badawcze*, „Biuletyn Szadkowski” 2011, t. 11.

Chlebowski B., *Szadek*, [w:] *Słownik geograficzny Królestwa Polskiego i innych krajów słowiańskich*, red. F. Sulimierski, B. Chlebowski, W. Walewski, t. XI, Warszawa 1890.

*Corpus inscriptionum Poloniae*, t. II: *Województwo sieradzkie*, wyd. A. Szymczakowa, J. Szymczak, red. R. Rosin, Warszawa–Łódź 1981.

*Diecezja włocławska 2000*, Włocławek 2001.

Kaczmarek A., Młyńska A., *Źródła do dziejów parafii w Szadku z roku 1825 (wizyta dziekańska i inwentarz parafii)*, „Biuletyn Szadkowski” 2010, t. 10.

Kajzer L., *Dwór królewski – zapomniany zabytek Szadku*, „Biuletyn Szadkowski” 2002, t. 2.  
*Katalog zabytków sztuki w Polsce*, t. II: *Województwo łódzkie*, red. J. Z. Łoziński, z. 10: *Powiat sieradzki*, oprac. K. Szczepkowska, Warszawa 1954.

Kobierecki M., *Chronologia sejmików i zjazdów szlachty województwa sieradzkiego w latach 1668–1696*, „Przegląd Nauk Historycznych” 2006, R. V.

*Kodeks dyplomatyczny Wielkopolski*, t. I, wyd. I. Zakrzewski, Poznań 1877.

*Kodex dyplomatyczny Polski*, t. II, wyd. L. Rzyszczewski, A. Muczkowski, cz. 1, Warszawa 1848.

Kowalczyk R. W., *Szadek na tle sytuacji gospodarczej departamentu kaliskiego przelomu stuleci XVIII i XIX*, „Biuletyn Szadkowski” 2008, t. 8.

Królewski J., *Ołtarz główny i obraz „Wniebowzięcia Najświętszej Marii Panny” w kościele szadkowskim – w świetle prac konserwatorskich*, „Biuletyn Szadkowski” 2010, t. 10.

*Księgi radzieckie kazimierskie 1369–1381 i 1385–1402*, wyd. A. Chmiel, Kraków 1932.

Kulesza M., *Morfogeneza miast na obszarze Polski Środkowej w okresie przedrozbiorowym. Dawne województwa łęczyckie i sieradzkie*, Łódź 2001.

Kulesza M., *Rozwój przestrzenny i współczesna struktura morfogenetyczna Szadku*, „Biuletyn Szadkowski” 2003, t. 3.

Lamprecht M., Sikora A., *Rozwój funkcji administracyjnych Szadku – rys historyczny*, „Biuletyn Szadkowski” 2008, t. 8.

- Leopold J., *Ziemia szadkowska w Sieradzkim*, „Wieś Ilustrowana” 1913, R. IV, nr 4.  
*Lites ac res gestae inter Polonos Ordinemque Cruciferorum*, wyd. 2 [wyd. I. Zakrzewski], t. I, Poznań 1890.
- Łaski J., *Liber beneficiorum archidiecezyi gnieźnieńskiej*, wyd. J. Łukowski, J. Korytkowski, t. I, Gniezno 1881.
- Łoza S., *Architekci i budowniczowie w Polsce*, Warszawa 1954.
- Marszał T., *Szadek. Monografia miasta*, Szadek 1995.
- Marszał T., *Szadkowski słownik biograficzny. Średniowiecze i renesans*, Łódź 2012.
- Miasta polskie w Tysiącleciu*, red. M. Siuchniński, t. 2, Wrocław–Warszawa–Kraków 1966.
- Parczewski A. J., *Monografia Szadku*, Warszawa 1870.
- Regesta historico-diplomatica Ordinis S. Mariae Theutonicorum 1198–1525*, vol. I: 1198–1454, wyd. W. Hubatsch, E. Joachim, Göttingen 1948.
- Rejestr wozów skarbnych od miast i miasteczek Rzeczypospolitej koronnych na wyprawę wojenną roku 1521 dostarczonych*, wyd. C. Biernacki, „Archiwum Komisji Historycznej” 1886, t. 3.
- Rocznik diecezji wrocławskiej. Rok 1991*, Włocławek 1991.
- Różalska E., *Manieryzm w Szadku – ołtarz św. Anny z kościoła parafialnego w Szadku*, „Biuletyn Szadkowski” 2002, t. 2.
- Różalska E., *Szadek – religijno-kulturalne życie prowincjonalnego miasta w początkach XVII stulecia*, „Biuletyn Szadkowski” 2002, t. 2.
- Różański M., *Duchowieństwo parafii w Szadku w XVIII w. w świetle wizytacji kościelnych*, „Biuletyn Szadkowski” 2008, t. 8.
- [Sobieszczański F.M.], *Kościół parafialny w Szadku*, „Tygodnik Ilustrowany” 1869, t. 3, nr 57.
- Szkutnik P., *Parafia szadkowska na początku XVI w. w świetle Liber beneficiorum Jana Łaskiego*, „Biuletyn Szadkowski” 2013, t. 13.
- Szkutnik P., *Źródła do dziejów Szadku znajdujące się w archiwach kościelnych*, „Biuletyn Szadkowski” 2005, t. 3.
- Szymczakowa A., *Kilka uwag o wójtostwie i wójtach w Szadku w średniowieczu*, „Biuletyn Szadkowski” 2005, t. 5.
- Urzędnicy centralni i nadworni Polski XIV–XVIII wieku. Spisy*, oprac. K. Chłapowski, S. Ciara, Ł. Kądziała, T. Nowakowski, E. Opaliński, G. Rutkowska, T. Zielińska, red. A. Gąsiorowski, Kórnik 1992.
- Urzędnicy kujawscy i dobrzyńscy XVI–XVIII wieku. Spisy*, oprac. K. Mikulski, W. Stanek przy współudziale Z. Zagórskiego, R. Kabacińskiego, red. A. Gąsiorowski, Kórnik 1990.
- Urzędnicy województw łęczyckiego i sieradzkiego XVI–XVIII wieku. Spisy*, oprac. E. Opaliński, H. Żerek-Kleszcz, red. A. Gąsiorowski, Kórnik 1993.
- Walicki M., *Kolegiata w Tumie pod Łęczycą*, Łódź 1938.
- Zajączkowski S., Zajączkowski S. M., *Materiały do słownika geograficzno-historycznego dawnych ziem łęczyckiej i sieradzkiej do 1400 roku*, cz. I–II, Łódź 1966–1970.

[Wpłynęło: marzec; poprawiono: maj 2015 r.]

---

## HISTORICAL RESEARCH ON THE PARISH CHURCH IN SZADEK

### Summary

The church under the invocation of the Holy Virgin Mary and St James the Apostle, destroyed by the Teutonic Knights in 1331, was soon reconstructed, most likely in a wooden version. Consecrated in 1335, the church existed in this form for over a century, until it was replaced in 1438–1448 by a church built of brick. In 1451 it was decorated with paintings by Jan of Wrocław. In 1551, Rev. Rafał Wargawsk covered the church with roof at his own expense. The 17<sup>th</sup> century was a period when Szadek was governed by starosts of the Wierzbowski family (coat of arms Jastrzębiec), who treated the church as family necropolis. Lack of repair and conservation caused considerable destruction of the church building. Restoration work was undertaken by Rev. Michał Zdzeniecki in 1788. The year 1802 brought a disaster – a fire destroyed the roof and the tower, only the walls and vaulting remained. A temporary shingle roof prevented a complete destruction of the building. The restoration which took place in 1868 changed the architectural appearance of the church building. Successive repair and restoration works were carried out in 1923–1924 and 1969–1971, but they did not change the outer appearance of the church.

**Key words:** historical research, parish church, Szadek.