

**Beata WOZIWODA\***

**Sylwester LISEK\*\***

**Katarzyna AMBROŹKIEWICZ\*\*\***

## **ZALESIANIE GRUNTÓW ROLNYCH I NIEUŻYTKÓW W GMINIE SZADEK W LATACH 1995–2015**

**Streszczenie.** Charakterystyczną cechą przemian współczesnego krajobrazu Polski jest zmniejszanie się powierzchni gruntów rolniczo użytkowanych na rzecz lasów. W pracy przedstawiono dane na temat zalesień słabych gruntów rolnych i tzw. nieużytków zrealizowanych w gminie Szadek w ostatnim dwudziestolecu. Odnotowano, że w analizowanym okresie powierzchnia lasów tego obszaru zwiększyła się o około 300 ha. Uprawy leśne założono na ponad 170 ha gruntów prywatnych, przy czym w ostatnim dziesięcioleciu zalesiono zaledwie 27 ha.

Działalność związana ze zmianą formy użytkowania gruntu prywatnego z rolnego na leśny jest od 2004 r. (po wstąpieniu Polski do Unii Europejskiej) wspierana finansowo ze środków Europejskiego Funduszu Rolnego na rzecz Rozwoju Obszarów Wiejskich w ramach Wspólnej Polityki Rolnej UE. Według danych Agencji Restrukturyzacji i Modernizacji Rolnictwa w Gminie Szadek na zalesienie 23,75 ha gruntów przeznaczono ponad 800 tys. zł (w ramach Programu Rozwoju Obszarów Wiejskich). Stwierdzono, że rozmiar realizowanych zalesień był warunkowany m.in. brakiem długoterminowej stabilności zasad udzielania wsparcia finansowego, ale też znaczącym wzrostem wartości rynkowej gruntów rolnych. Brak stabilizacji gospodarczej czy politycznej oraz zmiany regulacji prawnych związanych z użytkowaniem gruntów rolnych i leśnych w krajach Unii Europejskiej, w tym w Polsce, hamują – uzasadniony względami ekonomicznymi (zalesianie gruntów nieodpowiednich do prowadzenia gospodarki rolnej) i ekologicznymi (odtworzenie ekosystemów leśnych w krajobrazie zdominowanym przez pola uprawne) – proces zalesiania słabych gruntów rolnych i nieużytków.

**Słowa kluczowe:** lasy państwowe, lasy prywatne, PROW, użytkowanie krajobrazu.

---

\* Beata Woziwoda, dr hab., Katedra Geobotaniki i Ekologii Roślin, Wydział Biologii i Ochrony Środowiska, Uniwersytet Łódzki, 90-237 Łódź, ul. Banacha 12/16, e-mail: [woziwoda@biol.uni.lodz.pl](mailto:woziwoda@biol.uni.lodz.pl)

\*\* Sylwester Lisek, mgr inż., Specjalista Służby Leśnej ds. edukacji ekologicznej, ochrony lasu i ochrony przyrody, Nadleśnictwo Poddębice, 99-200 Poddębice, ul. Targowa 3, [sylwester.lisek@lodz.lasy.gov.pl](mailto:sylwester.lisek@lodz.lasy.gov.pl)

\*\*\* Katarzyna Ambroźkiewicz, mgr, absolwentka Wydziału Biologii i Ochrony Środowiska, Uniwersytet Łódzki, Urząd Gminy Zgierz, Referat Ochrony Środowiska i Rolnictwa, 95-100 Zgierz, ul. Łęczycycka 4, [kambrozkievicz@gmina.zgierz.pl](mailto:kambrozkievicz@gmina.zgierz.pl)

W strefie klimatu umiarkowanego lasy są naturalnym elementem krajobrazu. Długotrwałe i wielokierunkowe oddziaływania człowieka na środowisko naturalne doprowadziły do znacznej redukcji powierzchni leśnej na rzecz pól uprawnych i terenów zurbanizowanych. Zwarte kompleksy leśne uległy fragmentacji i izolacji środowiskowej<sup>1</sup>. Pomimo znaczących przeobrażeń lasy nadal odgrywają priorytetową rolę w kształtowaniu i ochronie różnorodności biologicznej<sup>2</sup>. Stanowią ważne ogniwo spajające inne ekosystemy i znacząco wpływają na ich stan. Utrzymanie równowagi ekologicznej w krajobrazie zdominowanym przez pola uprawne jest warunkowane m.in. zachowaniem fragmentów naturalnej roślinności leśnej<sup>3</sup>.

Świadomość zagrożeń wynikających z postępującego procesu wylesiania przyczyniła się do opracowania i uruchomienia wspieranych finansowo programów zalesieniowych, w tym Krajowego Programu Zwiększenia Lesistości Polski (w skrócie: KPZL)<sup>4</sup>.

Zgodnie z zasadami zachowania ładu przestrzennego przyjęto, że nowe zalesienia powinny być lokalizowane w styczności z lasami już istniejącymi lub wbudowywane w system leśnych korytarzy ekologicznych. Prowadzi to do stopniowego zwiększania powierzchni kompleksów leśnych już istniejących oraz do zmniejsz-

---

<sup>1</sup> A. Pietrzak, *Zmiany zalesienia terytorium województwa łódzkiego od okresu porozbiorowego do czasów obecnych*, „Region Łódzki, III, Studia i Materiały” 1973, s. 41–60; A. Majchrowska, B. Woziwoda, *Effects of forest history on the biodiversity of vascular plants flora*, [w:] *The role of geobotany in biodiversity conservation*, eds. J. Holeksa, B. Babczyńska-Sendek, S. Wika, University of Silesia, Katowice 2009, s. 165–174.

<sup>2</sup> Z. Dzwonko, S. Loster, *Wskaźnikowe gatunki roślin starych lasów i ich znaczenie dla ochrony przyrody i kartografii roślinności*, „Prace Geograficzne” 2001, nr 178, s. 119–132; *Różnorodność biologiczna Polski*, red. R. Andrzejewski, A. Weigle, Narodowa Fundacja Ochrony Środowiska, Warszawa 2003; B. Woziwoda, *Różnorodność florystyczna różnowiekowych lasów, izolowanych w krajobrazie rolniczym Polski Środkowej, a problem zachowania i ochrony rodzimych gatunków leśnych*, „Studia i Materiały Centrum Edukacji Przyrodniczo-Leśnej” 2006, R. 8, z. 1, nr 11, s. 103–109.

<sup>3</sup> S. Loster, *Różnorodność florystyczna w krajobrazie rolniczym i znaczenie dla niej naturalnych i półnaturalnych zbiorowisk wyspowych*, „Fragmenta Floristica et Geobotanica” 1991, nr 36, z. 2, s. 427–457; J. Brunet, G. von Oheimb, *Migration of vascular plants to secondary woodlands in southern Sweden*, „Journal of Ecology” 1998, No. 86, s. 429–438; B. Bossuyt, M. Hermy, *Influence of land use history on seed banks in European temperate forest ecosystem: a review*, „Ecography” 2001, No. 24, s. 225–238; J. Szwagrzyk, *Sukcesja leśna na gruntach porolnych; stan obecny, prognozy i wątpliwości*, „Sylwan” 2004, nr 4, s. 53–59.

<sup>4</sup> Krajowy Program Zwiększenia Lesistości Polski (w skrócie: KPZL) został przyjęty przez Radę Ministrów RP w 1995 r. Zakłada on zwiększenie lesistości kraju do poziomu 30% w roku 2020 i 33% w roku 2050. Zmiany polityczne i gospodarcze wymuszają modyfikacje Programu, jednak główny cel jest realizowany. Zob.: A. Kaliszewski, *Aktualizacja krajowego programu zwiększania lesistości. Synteza*, Instytut Badawczy Leśnictwa, Zakład Zarządzania Zasobami Leśnymi, Sękocin Stary 2014.

szczenia ich rozdrobnienia i rozproszenia w krajobrazie<sup>5</sup>. Rosnąca powierzchnia lasów stwarza także potencjalne możliwości zwiększenia liczby stanowisk gatunków cennych przyrodniczo, co sprzyja ich zachowaniu i ochronie.

Celem artykułu jest charakterystyka procesu zalesiania gruntów w gminie Szadek w latach 1995–2015, ze szczególnym uwzględnieniem zalesień zrealizowanych na gruntach prywatnych w ramach Programu Rozwoju Obszarów Wiejskich (dalej: PROW)<sup>6</sup>.

## ZMIANY POWIERZCHNI LASÓW W GMINIE SZADEK W OSTATNIM DWUDZIESTOLECIU

W 1995 r. grunty leśne<sup>7</sup> zajmowały w gminie Szadek powierzchnię 3211 ha, z czego 9,1% (293 ha) stanowiło własność prywatną indywidualną<sup>8</sup>. W latach 1995–2014 powierzchnia leśna zwiększyła się<sup>9</sup> o ponad 300 ha. Obecnie lasy porastają

---

<sup>5</sup> P. Skołud, *Zalesianie gruntów rolnych i nieużytków, Poradnik właściciela*, CILP, Warszawa 2006; *Poradnik dla właścicieli lasów prywatnych*, red. P. Gołos, Instytut Badawczy Leśnictwa, Sękocin Stary 2009.

<sup>6</sup> Plan Rozwoju Obszarów Wiejskich – w skrócie PROW – został uruchomiony w roku 2004. W latach 2004–2006 realizacja zalesień odbywała się w ramach Działania 5 PROW *Zalesianie gruntów rolnych*. W następnej perspektywie Programu Rozwoju Obszarów Wiejskich (także skrót PROW) obowiązującej w latach 2007–2013, zalesienia realizowano w ramach Działania osi 2 (Działania: 221, 223) *Zalesianie gruntów rolnych oraz zalesianie gruntów innych niż rolne*. W najnowszej perspektywie PROW na lata 2014–2020, ta forma działalności gospodarczej jest realizowana w ramach dwóch schematów: Schemat I: *Zalesianie gruntów rolnych* i Schemat II: *Zalesianie gruntów innych niż rolne*. Wsparcie finansowe realizowane jest przez Europejski Fundusz Rolny na rzecz Rozwoju Obszarów Wiejskich (EFRROW) w ramach Wspólnej Polityki Rolnej Unii Europejskiej. Zob.: <http://www.minrol.gov.pl/pol/Wsparcie-rolnictwa/PROW-2014-2020>

<sup>7</sup> Grunt leśny to grunt: (1) o zwartej powierzchni co najmniej 0,10 ha, pokryty roślinnością leśną (uprawami leśnymi) – drzewami i krzewami oraz runem leśnym – lub przejściowo jej pozbawiony: a) przeznaczony do produkcji leśnej lub b) stanowiący rezerwat przyrody lub wchodzący w skład parku narodowego, albo c) wpisany do rejestru zabytków; (2) związany z gospodarką leśną, zajęty pod wykorzystywane dla potrzeb gospodarki leśnej: budynki i budowle, urządzenia melioracji wodnych, linie podziału przestrzennego lasu, drogi leśne, tereny pod liniami energetycznymi, szkółki leśne, miejsca składowania drewna, a także wykorzystywane na parkingi leśne i urządzenia turystyczne. Źródło: Ustawa z dnia 28 września 1991 r. o lasach, Dz.U. 1991, Nr 101, poz. 444.

<sup>8</sup> Zob.: <http://stat.gov.pl/bdl/app/dane> [dostęp 16.03.2015].

<sup>9</sup> Notowany wzrost powierzchni leśnej wynika z realnego wzrostu areалу gruntów zalesionych, ale także z przeklasyfikowania części gruntów rolnych odłogowanych i podlegających procesom naturalnej sukcesji roślinności leśnej na lasy oraz z weryfikacji powierzchni i granic kompleksów leśnych wykonanych w ramach wielkoobszarowej inwentaryzacji stanu lasów (akronim: WISL) w Polsce.

3435,08 ha (na 3545,09 ha gruntów leśnych)<sup>10</sup>, a wskaźnik lesistości<sup>11</sup> gminy wynosi 22,7%. Jest on 0,4% wyższy od wskaźnika lesistości powiatu zduńskowolskiego, o 1,4 punktu procentowego wyższy od lesistości województwa łódzkiego, lecz nadal znacznie niższy od wskaźnika lesistości Polski wynoszącego 29,4%.

Pod względem form własności w gminie Szadek nadal dominują lasy publiczne<sup>12</sup>, które stanowią 83,5%. Znakomita ich większość jest zarządzana i użytkowana przez Państwowe Gospodarstwo Leśne Lasy Państwowe. Lasy te znajdują się w zasięgu administracyjnym Nadleśnictwa Poddębice i Regionalnej Dyrekcji Lasów Państwowych w Łodzi. Dwadzieścia kompleksów leśnych o łącznej powierzchni 2968,88 ha – w tym 2964,05 ha lasów – wchodzi w skład 6 leśnictw: Jamno, Szadek, Wilamów i Zyгры z obrębu leśnego Bogdańce oraz Reduchów i Rożdżały z obrębu Sieradz<sup>13</sup> (przy czym żadne z leśnictw nie jest ograniczone terytorialnie wyłącznie do obszaru gminy Szadek).

Tylko 9 ha lasów publicznych jest zarządzane i użytkowane przez Gminę<sup>14</sup>.

Lasy prywatne<sup>15</sup> zajmują 567,2 ha powierzchni, co stanowi 16,5% gruntów leśnych. Udział lasów tej formy własności jest niższy od wartości krajowej, wynoszącej 19%, pomimo że Łódzkie wyróżnia się jednym z najwyższych udziałów lasów prywatnych (34,2%) w ogólnej powierzchni leśnej województwa<sup>16</sup>. Znakomita większość lasów prywatnych należy do osób fizycznych (właściciele indywidualnych); 14,2 ha jest własnością wspólnoty gruntowej. Lasy te są nadzorowane przez Nadleśnictwo Poddębice na mocy porozumienia ze Starostwem Powiatowym w Zduńskiej Woli.

---

<sup>10</sup> *Urząd Statystyczny w Łodzi. Łódź, 2015: Podregiony. Powiaty. Gminy*, red. R.P. Cmela, Zakład Wydawnictw Statystycznych, Warszawa 2015, s. 245, 254.

<sup>11</sup> Lesistość (wskaźnik lesistości) jest to stosunek procentowy powierzchni lasów do ogólnej powierzchni geograficznej danej jednostki terytorialnej (kraju, województwa, powiatu, gminy).

Według danych GUS z 2015 r., lesistość powiatu zduńskowolskiego wynosi 22,3%, natomiast lesistość województwa łódzkiego – 21,3% (jest ona najniższa spośród wszystkich 16 województw w Polsce). Źródło: *GUS, Leśnictwo 2015. Informacje i opracowania statystyczne*, red. B. Domaszewicz, Zakład Wydawnictw Statystycznych, Warszawa 2015.

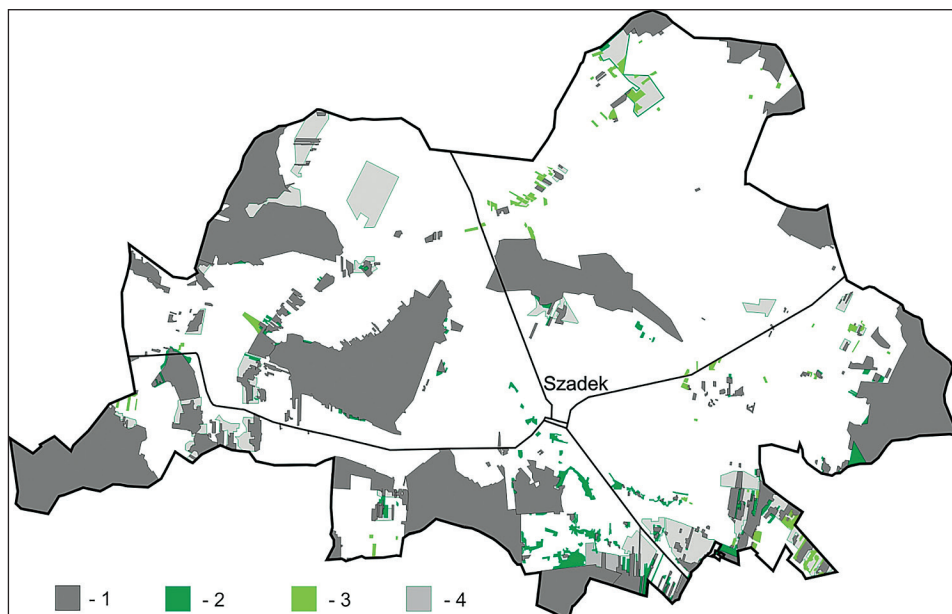
<sup>12</sup> Lasy publiczne stanowią własność Skarbu Państwa lub gmin (w tym gmin mających od 1999 r. status miasta na prawach powiatu). Lasy Skarbu Państwa są zarządzane oraz użytkowane czasowo lub wieczysto m.in. przez Państwowe Gospodarstwo Leśne Lasy Państwowe (w skrócie „Lasy Państwowe”, nadzorowane przez Ministra Środowiska), jednostki organizacyjne gmin lub związków komunalnych oraz Agencję Nieruchomości Rolnych. Źródło: *GUS. Leśnictwo 2015...*

<sup>13</sup> B. Woziwoda, *Zróżnicowanie siedlisk i drzewostanów w lasach gminy Szadek*, „Biuletyn Szadkowski” 2009, t. 9, s. 119–133.

<sup>14</sup> *Urząd Statystyczny...*

<sup>15</sup> Lasy prywatne stanowią własność osób fizycznych, wspólnot gruntowych (tworzonych przez wszystkich lub przez część mieszkańców danej wsi), spółdzielni produkcyjnych i kółek rolniczych (są to także grunty leśne niestanowiące ich własności, lecz oddane im w zarząd i bezpłatnie użytkowanie) lub innych osób prawnych, np. kościołów i związków wyznaniowych, organizacji społecznych oraz spółek prywatnych. Źródło: *GUS. Leśnictwo 2015...*

<sup>16</sup> <http://www.lasy.gov.pl/informacje/publikacje/do-poczytania/lasy-w-polsce-1/lasy-w-polsce-2015>; *GUS. Leśnictwo 2015...*



Ryc. 1. Lasy gminy Szadek 1 – lasy publiczne; 2 – lasy prywatne; 3 – inne powierzchnie pokryte roślinnością leśno-zaroślową; 4 – powierzchnie przeznaczone do zalesienia  
 Źródło: opracowanie własne na podstawie: mapa Google Earth [dostęp 27.07.2014]; <http://www.bdl.lasy.gov.pl/portal/mapy> [dostęp 10.03.2015]; *Miejscowy plan zagospodarowania przestrzennego dla gminy i miasta Szadek w zakresie wyznaczenia terenów przewidzianych do zalesienia i ustalenia zakazu zabudowy*, Dziennik Urzędowy Województwa Łódzkiego z dnia 14 lutego 2005 r., Łódź 2005, nr 41, poz. 443

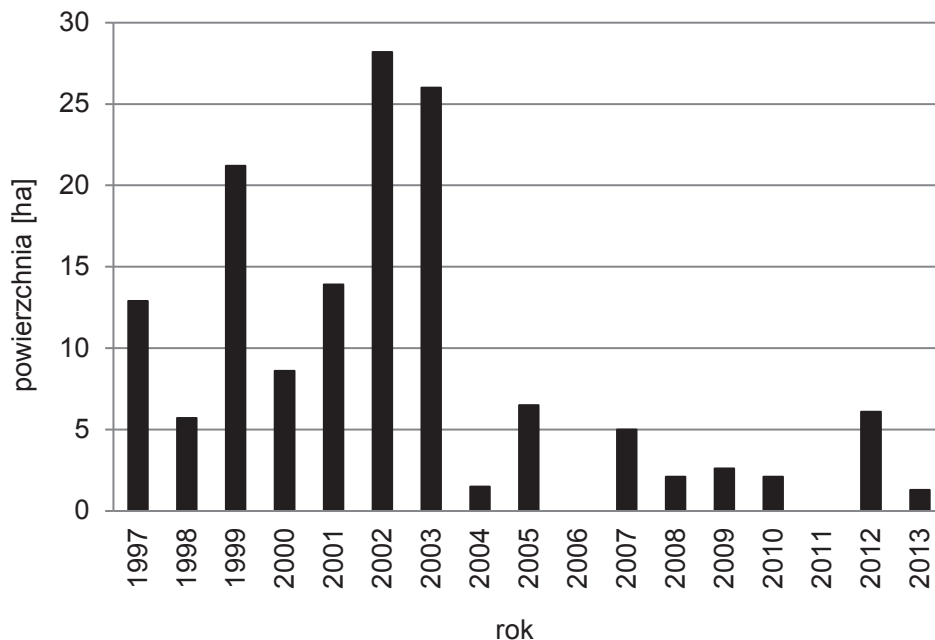
## ZALESIENIA GRUNTÓW PRYWATNYCH W LATACH 1995–2015

Według danych GUS<sup>17</sup>, w ostatnim dwudziestolecu powierzchnia lasów prywatnych zwiększyła się o 171,9 ha. W okresie tym zalesiono 143,7 ha. Pozostałe 28,2 ha to grunty porolne długotrwale wyłączone z użytkowania, podlegające procesom naturalnej sukcesji roślinności leśnej i przekwalifikowane na lasy.

Największy przyrost powierzchni nowych lasów miał miejsce w latach 2002 i 2003 (wykres 1). Był on wynikiem realizacji ustawy z czerwca 2001 r., która umożliwiała przeznaczenie słabych gruntów rolnych do zalesienia<sup>18</sup>.

<sup>17</sup> <http://stat.gov.pl/bdl/app/dane> [dostęp 16.03.2015].

<sup>18</sup> Zgodnie z ustawą, do zalesienia mógł być przeznaczony: grunt rolny klasy V lub VI, grunt okresowo zalewany, grunt położony na stoku o średnim nachyleniu powyżej 15% lub grunt zdegradowany (w rozumieniu ustawy o gruntach rolnych i leśnych z dnia 3 lutego 1995 r.). Zob.:



Wykres 1. Powierzchnia zalesień wykonanych na gruntach prywatnych w gminie Szadek w latach 1997–2013<sup>19</sup>

Źródło: opracowanie własne na podstawie: <http://stat.gov.pl/bdl/app/dane> [dostęp 16.03.2015]

Konsekwencją przemian gospodarczo-ustrojowych związanych ze wstąpieniem Polski do Unii Europejskiej w 2004 r. były zmiany regulacji prawnych, także tych dotyczących zalesień. Kwestie realizacji KPZL na gruntach rolnych prywatnych zostały uwzględnione w nowej ustawie o wspieraniu rozwoju obszarów wiejskich w ramach Wspólnej Polityki Rolnej Unii Europejskiej<sup>20</sup>. Niejasności prawne i organizacyjne, ale też nowe perspektywy otrzymania dofinansowania na inne formy działalności w gospodarstwach mało-powierzchniowych (do 5 ha)<sup>21</sup>, przyczyniły się do spowolnienia procesu zalesień. W efekcie, w ostatnim dziesięcioleciu zalesiono tylko 27,2 ha gruntów rolnych.

Ustawa z dnia 8 czerwca 2001 r. o przeznaczeniu gruntów rolnych do zalesienia, Dz.U. 2001, Nr 73, poz. 764; zapisy ww. ustawy anulowano zapisami Ustawy z dnia 28 listopada o wspieraniu rozwoju obszarów wiejskich ze środków pochodzących z Sekcji Gwarancji Europejskiego Funduszu Orientacji i Gwarancji Rolnej, Dz.U. 2003, Nr 229, poz. 2273.

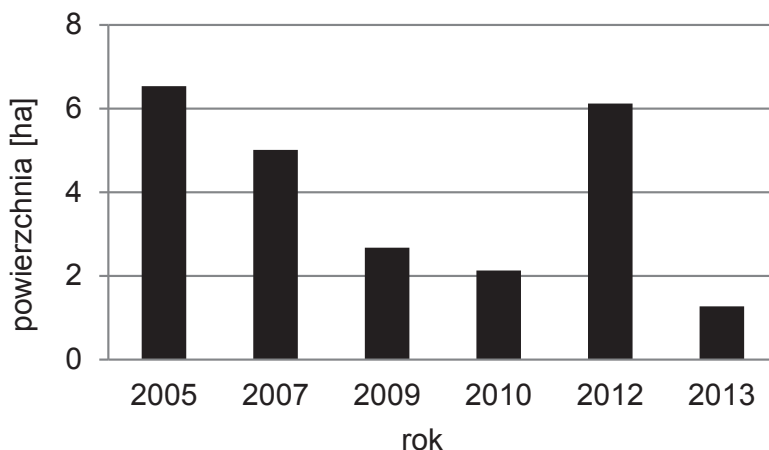
<sup>19</sup> Ze względu na różny sposób kategoryzowania danych w Banku Danych Lokalnych GUS, dla roku 1995 i 1996 brak jest informacji o zalesieniach gruntów rolnych prywatnych właścicieli. Według dostępnych danych, w ostatnich dwóch latach w gminie Szadek nie zalesiano gruntów prywatnych.

<sup>20</sup> <http://www.arimr.gov.pl/pomoc-unijna/wspolna-polityka-rolna.html> [dostęp 21.02.2016].

<sup>21</sup> <http://www.minrol.gov.pl/pol/Wsparcie-rolnictwa/PROW-2014-2020> [dostęp 21.02.2016].

## WSPARCIE FINANSOWE ZALESIEŃ PRYWATNYCH W RAMACH PROW

W latach 2004–2015 wsparciem finansowym związanym z zalesieniami gruntów prywatnych w ramach PROW objęto ogółem 23,75 ha gruntów gminy Szadek<sup>22</sup> (wykres 2). Całkowita kwota dotacji przeznaczonej na ten cel wynosi 808,5 tys. zł, z czego do roku 2015 wypłacono właścicielom zalesionych gruntów 445,6 tys. zł (wykres 3).



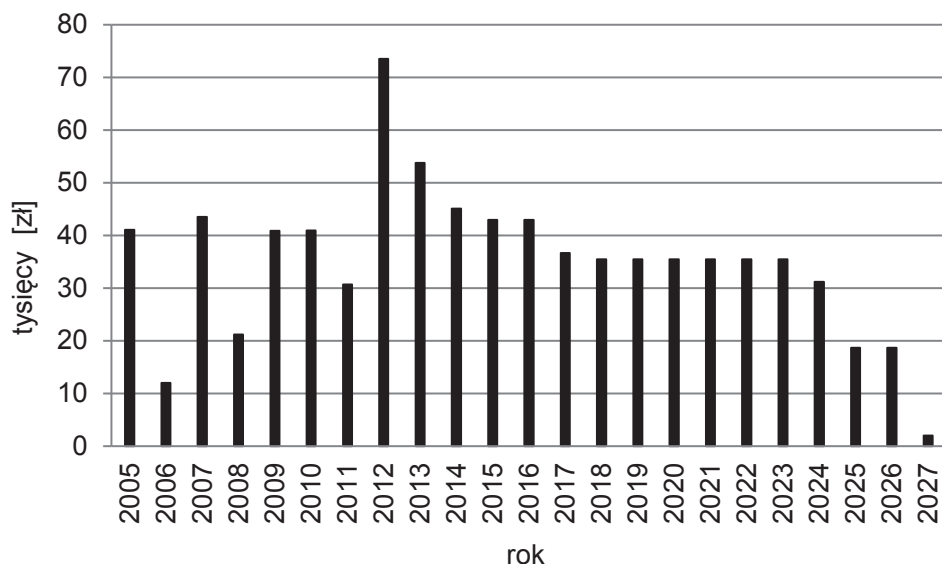
Wykres 2. Powierzchnia zalesień gruntów prywatnych w gminie Szadek objętych wsparciem finansowym w ramach Planu Rozwoju Obszarów Wiejskich 2004–2006 oraz Programu Rozwoju Obszarów Wiejskich 2007–2013

Źródło: opracowanie własne na podstawie danych Agencji Restrukturyzacji i Modernizacji Rolnictwa (ARiMR), nr BKW050163.16.2016.

Na pokrycie kosztów związanych z założeniem upraw leśnych na gruntach rolnych wydano ogółem 109,5 tys. zł<sup>23</sup>. Na pielęgnację upraw przeznaczono ponad 86 tys. zł. Premie zalesieniowe, przekazywane w ramach rekompensaty za utratę dochodów w wyniku wyłączenia gruntów z użytkowania rolnego, wynoszą ogółem 612,5 tys. zł.

<sup>22</sup> Dane Agencji Restrukturyzacji i Modernizacji Rolnictwa (dalej: ARiMR), BKW050163.16.2016.

<sup>23</sup> Okres wsparcia i wysokość dofinansowania są regulowane ustawą. Koszty związane z założeniem uprawy leśnej są wypłacane w rok po wykonaniu zalesienia. Przez okres pięciu lat rolnik otrzymuje dofinansowanie na pielęgnację uprawy (tzw. premię pielęgnacyjną) oraz tzw. premię zalesieniową przez okres 20 (PROW 2004–2006), 15 (PROW 2007–2013) lub 12 lat (PROW 2014 – 2020). Zob.: <http://www.arimr.gov.pl/dla-beneficjenta/wnioski/2015-zalesianie-gruntow-rolnych-oraz-gruntow-innych-niz-rolne-prow-2007-2013.html>. W analizowanych przypadkach wysokość premii pielęgnacyjnej wynosiła od 427 zł do 1027 zł/ha zalesienia/rok (średnio 728 zł/ha/rok), natomiast wysokość premii zalesieniowej to 1400 zł/ha/rok w PROW 2004–2006 i 1580 zł/ha/rok w ramach PROW 2007–2013.



Wykres 3. Wysokość dofinansowania zalesień wykonanych w gminie Szadek w latach 2004–2012 w ramach (Planu) Programu Rozwoju Obszarów Wiejskich (uwzględniono dopłaty zrealizowane do roku 2015 i planowane do realizacji na lata następnne, do roku 2027 włącznie)

Źródło: opracowanie własne na podstawie danych ARiMR, nr BKW050163.16.2016

## PLANY NA PRZYSZŁOŚĆ

Plan zagospodarowania przestrzennego<sup>24</sup> zakłada wzrost lesistości gminy Szadek docelowo do poziomu 26%. Zwiększenie powierzchni lasów zaplanowano także w *Programie Ochrony Środowiska dla Gminy i Miasta Szadek na lata 2012–2015 z perspektywą do roku 2019*<sup>25</sup>. Zalesieniami mają być obejmowane grunty słabe rolniczo oraz grunty porolne trwale wyłączone z produkcji rolnej i siedliska odłogowane. Rozszerzaniu zakresu zalesień ma sprzyjać weryfikacja klasyfikacji gruntów oraz aktualizacja granicy polno-leśnej w planie zagospodarowania przestrzennego gminy.

<sup>24</sup> *Miejscowy plan zagospodarowania przestrzennego dla gminy i miasta Szadek w zakresie wyznaczenia terenów przewidzianych do zalesienia i ustalenia zakazu zabudowy*, Dziennik Urzędowy Województwa Łódzkiego z dnia 14 lutego 2005 r., Łódź 2005, nr 41, poz. 443, przyjęty Uchwałą nr XXII/221/04 Rady Gminy i Miasta Szadek z dnia 23 grudnia 2004 r.

<sup>25</sup> *Program ochrony środowiska dla Gminy i Miasta Szadek na lata 2012–2015 z perspektywą do roku 2019*, Szadek 2011.



Pod dalsze zalesienia przeznaczono ogółem 623,05 ha gruntów rolnych i tzw. nieużytków. Do zmiany formy użytkowania gruntu wytypowano działki geodezyjne o powierzchni od 0,02 ha do 38,6 ha (średnio 5,3 ha)<sup>26</sup>. Są to zarówno półenklawy (pola wcięte w obszary leśne), pasy gruntów przylegające do istniejących kompleksów leśnych, jak i wyizolowane działki śródpolne. Pozytywnym skutkiem zalesiania półenklaw jest stopniowe wyrównywanie granicy polno-leśnej i łagodzenie negatywnych zjawisk zachodzących w strefie brzegowej lasu. Zalesianie gruntów sąsiadujących z istniejącymi lasami oznacza zwiększanie powierzchni zwartych kompleksów leśnych, co przyczynia się do wzmocnienia ich stabilności ekologicznej<sup>27</sup>. Sąsiedztwo płatów różnowiekowych lasów sprzyja m.in. sprawnemu przepływowi nasion gatunków związanych z lasami starymi na powierzchnie nowo zalesione<sup>28</sup>. Umożliwia to przekształcanie się sztucznych zalesień w zbiorowiska o charakterze zbliżonym do lasów naturalnych.

Udział w programach zalesieniowych w ramach PROW wydaje się być bardzo korzystnym dla jego beneficjentów. Zmiana formy użytkowania jednego hektara słabej jakości gruntu z rolnego na leśny jest wspierana dotacją wypłacaną przez okres 15 lub 20 lat, wynoszącą w sumie około 34 tys. zł. Z uwagi na wzrost zainteresowania gospodarką leśną, należałoby oczekiwać dalszego przeznaczania pod zalesienia gruntów rolnych najslabszych klas bonitacyjnych. Jednak realizacja programu zalesieniowego napotyka na trudności natury ekonomicznej<sup>29</sup>. W najnowszej perspektywie działań PROW na lata 2014–2020 skrócony został okres przyznawania premii zalesieniowej z 15 do 12 lat. Wprowadzono także ograniczenia możliwości uzyskania dotacji zalesieniowych i zmniejszono wysokość dopłat<sup>30</sup>.

Hamulcem w realizacji programów zalesieniowych jest także wzrost wartości ekonomicznej gruntów rolnych, w tym tych najslabszych. Ich ceny zwiększyły się wielokrotnie<sup>31</sup>, co wynika z rosnącego zainteresowania mieszkańców

<sup>26</sup> *Miejscowy plan...*

<sup>27</sup> S. Loster, *Różnorodność florystyczna...*

<sup>28</sup> B. Bossuyt, M. Hermy, *Influence of land use...*

<sup>29</sup> P. Gołos, S. Zajac, *Stan lasów prywatnych i perspektywy ich rozwoju*, [w:] *Polityka Leśna Państwa i Narodowy Program Leśny*, Warszawa 2005.

<sup>30</sup> Zob.: <http://www.minrol.gov.pl/Wsparcie-rolnictwa-i-rybolowstwa/PROW-2014-2020>; działania mające na celu zwiększanie obszarów leśnych poprzez zalesianie i tworzenie terenów zalesionych reguluje obecnie Ustawa z dnia 20 lutego 2015 r. o wspieraniu rozwoju obszarów wiejskich z udziałem środków Europejskiego Funduszu Rolnego na rzecz Rozwoju Obszarów Wiejskich w ramach Programu Rozwoju Obszarów Wiejskich na lata 2014–2020, Dz.U. 2015, poz. 349, na podstawie której wdrożono przepisy szczegółowe, tj. Rozporządzenie Ministra Rolnictwa i Rozwoju Wsi z dnia 8 maja 2015 r. w sprawie szczegółowych warunków i trybu przyznawania pomocy w ramach działania „Inwestycje w rozwój obszarów leśnych i poprawę żywotności lasów” objętego Programem Rozwoju Obszarów Wiejskich na lata 2014–2020, Dz.U. 2015, poz. 655, zmienione Rozporządzeniem Ministra Rolnictwa i Rozwoju Wsi z dnia 9 marca 2016 r., Dz.U. 2016, poz. 321.

<sup>31</sup> W województwie łódzkim w 2004 r. za hektar gruntów klasy V i VI trzeba było płacić średnio 4,3 tys. zł, w roku 2014 – ponad 23,3 tys. zł. Źródło: dane GUS dla województwa łódzkiego przedstawione przez ARiMR, dostępne na <http://www.arimr.gov.pl/dla-beneficjenta/srednie-ceny-gruntow-wg-gus.html> [dostęp 21.03.2015].

miast zakupem ziemi na obszarach wiejskich i nasilającym się procesem tzw. eksurbanizacji<sup>32</sup>. Lokalizacja gminy Szadek w niedalekiej odległości od Łodzi oraz wyraźna poprawa infrastruktury połączeń drogowych pomiędzy tymi miastami<sup>33</sup> powoduje, że omawiany obszar należy do atrakcyjnych do zamieszkania. W tych okolicznościach zalesianie gruntu staje się nieopłacalne.

## PODSUMOWANIE

Coroczny rozmiar zalesień gruntów prywatnych obserwowany w gminie Szadek w latach 1995–2015 ma charakter fluktuacyjny. Odnotowane spadki i wzrosty powierzchni zalesień są odzwierciedleniem dynamicznych przemian społeczno-gospodarczych zachodzących w Polsce i w Europie. W ostatnim dziesięcioleciu zmniejszył się areal gruntów rolnych objętych zalesieniami, pomimo wsparcia programu zalesieniowego zarówno na poziomie Gminy (opracowanie planu przestrzennego zagospodarowania Gminy, w tym wyznaczenie i zatwierdzenie do zalesień gruntów o powierzchni ponad 600 ha), jak i na poziomie krajowym (dofinansowanie zalesień w ramach PROW). Odwrócenie tego trendu w najbliższych latach jest mało prawdopodobne.

## Bibliografia

- Bossuyt B., Hermy M., *Influence of land use history on seed banks in European temperate forest ecosystem: a review*, "Ecography" 2001, No. 24, s. 225–238.
- Brunet J., von Oheimb G., *Migration of vascular plants to secondary woodlands in southern Sweden*, "Journal of Ecology" 1998, No. 86, s. 429–438.
- Dzwonko Z., Loster S., *Wskaźnikowe gatunki roślin starych lasów i ich znaczenie dla ochrony przyrody i kartografii roślinności*, „Prace Geograficzne” 2001, nr 178, s. 119–132.
- Gołos P., Zając S., *Stan lasów prywatnych i perspektywy ich rozwoju*, [w:] *Polityka Leśna Państwa i Narodowy Program Leśny*, Warszawa 2005.
- GUS. Leśnictwo 2015. Informacje i opracowania statystyczne*, red. B. Domaszewicz, Zakład Wydawnictw Statystycznych, Warszawa 2015.
- Informacja o stanie lasów oraz o realizacji „Krajowego Programu Zwiększania Lesistości Polski w 2010 roku*, Ministerstwo Środowiska, Warszawa 2011.
- Izdebski H., *Ideologia i zagospodarowanie przestrzeni*, Wolters Kluwer Polska, Warszawa 2013.
- Kaliszewski A., *Aktualizacja krajowego programu zwiększania lesistości. Synteza*, Instytut Badawczy Leśnictwa, Zakład Zarządzania Zasobami Leśnymi, Sękocin Stary 2014.

<sup>32</sup> Mieszkańcy miast przenoszą swoje siedziby na obszary dotychczas nieurbanizowane. Zob.: H. Izdebski, *Ideologia i zagospodarowanie przestrzeni*, Wolters Kluwer Polska, Warszawa 2013.

<sup>33</sup> S. Wiśniewski, *Dostępność transportowa Szadku*, „Biuletyn Szadkowski” 2015, t. 14, s. 5–23.

- Loster S., *Różnorodność florystyczna w krajobrazie rolniczym i znaczenie dla niej naturalnych i półnaturalnych zbiorowisk wyspowych*, „Fragmenta Floristica et Geobotanica” 1991, nr 36, z. 2, s. 427–457.
- Majchrowska A., Woziwoda B., *Effects of forest history on the biodiversity of vascular plants flora*, [w:] *The role of geobotany in biodiversity conservation*, eds. J. Holeksa, B. Babczyńska-Sendek, S. Wika, University of Silesia, Katowice 2009.
- Miejscowy plan zagospodarowania przestrzennego dla gminy i miasta Szadek w zakresie wyznaczenia terenów przewidzianych do zalesienia i ustalenia zakazu zabudowy*, „Dziennik Urzędowy Województwa Łódzkiego z dnia 14 lutego 2005 r.”, nr 41, poz. 443, Łódź 2005.
- Pietrzak A., *Zmiany zalesienia terytorium województwa łódzkiego od okresu porozbiorowego do czasów obecnych*, „Region Łódzki, III, Studia i Materiały” 1973, s. 41–60.
- Poradnik dla właścicieli lasów prywatnych*, red. P. Gołos, Instytut Badawczy Leśnictwa, Sękocin Stary 2009.
- Program ochrony środowiska dla Gminy i Miasta Szadek na lata 2012–2015 z perspektywą do roku 2019*, Szadek 2011.
- Rozporządzenie Ministra Rolnictwa i Rozwoju Wsi z dnia 8 maja 2015 r. w sprawie szczegółowych warunków i trybu przyznawania pomocy w ramach działania „Inwestycje w rozwój obszarów leśnych i poprawę żywotności lasów” objętego Programem Rozwoju Obszarów Wiejskich na lata 2014–2020, Dz.U. 2015, poz. 655.
- Rozporządzenie Ministra Rolnictwa i Rozwoju Wsi z dnia 9 marca 2016 r. zmieniające rozporządzenie w sprawie szczegółowych warunków i trybu przyznawania pomocy w ramach działania „Inwestycje w rozwój obszarów leśnych i poprawę żywotności lasów” objętego Programem Rozwoju Obszarów Wiejskich na lata 2014–2020, Dz.U. 2016, poz. 321.
- Różnorodność biologiczna Polski*, red. R. Andrzejewski, A. Weigle, Narodowa Fundacja Ochrony Środowiska, Warszawa 2003.
- Skolud P., *Zalesianie gruntów rolnych i nieużytków, poradnik właściciela*, CILP, Warszawa 2006.
- Szwagrzyk J., *Sukcesja leśna na gruntach porolnych; stan obecny, prognozy i wątpliwości*, „Sylwan” 2004, nr 4, s. 53–59.
- Urząd Statystyczny w Łodzi, Łódź, 2015: Podregiony. Powiaty. Gminy*, red. Cmela R.P., Zakład Wydawnictw Statystycznych, Warszawa 2015.
- Ustawa z dnia 19 października 1991 r. o gospodarowaniu nieruchomościami rolnymi Skarbu Państwa, Dz.U. 2015, poz. 1014.
- Ustawa z dnia 20 lutego 2015 r. o wspieraniu rozwoju obszarów wiejskich z udziałem środków Europejskiego Funduszu Rolnego na rzecz Rozwoju Obszarów Wiejskich w ramach Programu Rozwoju Obszarów Wiejskich na lata 2014–2020, Dz.U. 2015, poz. 349.
- Ustawa z dnia 28 listopada 2003 r. o wspieraniu rozwoju obszarów wiejskich ze środków pochodzących z Sekcji Gwarancji Europejskiego Funduszu Orientacji i Gwarancji Rolnej, Dz.U. 2003, nr 229, poz. 2273.
- Ustawa z dnia 28 września 1991 r. o lasach, Dz.U. 1991, nr 101, poz. 444.
- Ustawa z dnia 29 grudnia 1993 r. o zmianie ustawy o gospodarowaniu nieruchomościami rolnymi Skarbu Państwa oraz zmianie niektórych ustaw, Dz.U. 1994, nr 1, poz. 3.

- Ustawa z dnia 8 czerwca 2001 r. o przeznaczeniu gruntów rolnych do zalesienia, Dz.U. 2001, nr 73, poz. 764.
- Wiśniewski S., *Dostępność transportowa Szadku*, „Biuletyn Szadkowski” 2015, t. 14, s. 5–23.
- Woziwoda B., *Różnorodność florystyczna różnowiekowych lasów, izolowanych w krajobrazie rolniczym Polski Środkowej, a problem zachowania i ochrony rodzimych gatunków leśnych*, „Studia i Materiały Centrum Edukacji Przyrodniczo-Leśnej” 2006, R. 8, z. 1, nr 11, s. 103–109.
- Woziwoda B., *Zróżnicowanie siedlisk i drzewostanów w lasach gminy Szadek*, „Biuletyn Szadkowski” 2009, t. 9, s. 119–133.

### Strony internetowe

- <http://www.arimr.gov.pl/dla-beneficjenta/srednie-ceny-gruntow-wg-gus.html> [dostęp 21.03.2015].
- <http://www.arimr.gov.pl/dla-beneficjenta/wnioski/2015-zalesianie-gruntow-rolnych-oraz-gruntow-innych-niz-rolne-prow-2007-2013.html> [dostęp 21.02.2016].
- <http://www.arimr.gov.pl/pomoc-unijna/wspolna-polityka-rolna.html> [dostęp 21.02.2016].
- <http://www.bdl.lasy.gov.pl/portal/mapy> [dostęp 10.03.2016].
- <http://www.lasy.gov.pl/informacje/publikacje/do-poczytania/lasy-w-polsce-1/lasy-w-polsce-2015> [dostęp 06.03.2016].
- <http://www.minrol.gov.pl/Wsparcie-rolnictwa-i-rybolowstwa/PROW-2014-2020> [dostęp 21.02.2016].
- <http://www.stat.gov.pl/bdl/app/dane> [dostęp 16.03.2015].

[Wpłynęło: marzec; poprawiono: czerwiec 2016 r.]

## AFFORESTATION OF AGRICULTURAL FIELDS AND WASTELANDS IN THE COMMUNE OF SZADEK IN YEARS 1995–2015

### Summary

The increase in forest cover and the reduction in agricultural land area has become a common feature of the contemporary landscape in Poland. This article presents an overview of the trends of farmland afforestation in the Commune of Szadek in the last two decades. The economic factors that shaped the process of farmland to woodland transformation are presented.

The results show that the forest land area has increased in the last 20 years. In general, around 300 ha of arable land and wasteland were afforested in the years 1995–2015, of which 172 ha belonged to owners from the private sector. However, in the last decade there were only 27 ha of private lands converted to woodlands. Since Poland's accession to the EU in 2004, the afforestation of arable lands has been financially supported by the European Agricultural Fund for Rural Development (EAFRD) within the Rural Development Programme (RDP) in accordance with the principles of the European Common Agricultural Policy (CAP). The financial support of afforestation programme

in the Commune of Szadek amounts over 800 thousands zloty per 23,75 ha of woodlands (data of Agency for Restructuring and Modernisation of Agriculture). The scale and rate of farmland afforestation depended on the available financial measures and sufficiently clear rules for afforestation programmes within RDP. However, the negative economic experiences arising from the instability of the contemporary Polish and European economies and rules, curbs the process of economically (afforestation of land unsuitable for agricultural use) and/or ecologically (forest restoration within a deforested landscape) justified afforestation of poor agricultural lands and wastelands.

**Keywords:** state forests, private forests, Rural Development Programme, landscape management.