

Lukasz Antosik

FRAGMENTY TKANINY WELNIANEJ ODKRYTEJ W PIOTRKOWIE TRYBUNALSKIM, WOJ. ŁÓDZKIE

SŁOWA KLUCZOWE: tekstylia archeologiczne, Piotrków Trybunalski, worek wełniany, tekstylia techniczne

KEYWORDS: Archaeological textiles, Piotrków Trybunalski, woollen sack, technical textiles

W 2005 r. w Piotrkowie Trybunalskim przy ul. Pijarskiej 4 prowadzone były ratownicze badania wykopaliskowe poprzedzające budowę nowego Domu Zakonnego Towarzystwa Jezuitów¹. W trakcie badań archeologicznych zarejestrowano nawarstwienia wczesnośredniowieczne z IX–XII w. oraz warstwy związane z funkcjonowaniem miasta lokacyjnego (od XIII w.). Wśród zabytkowego materiału ruchomego, obok fragmentów naczyń glinianych, ułamków ceramiki budowlanej, szkła, przedmiotów metalowych i wyrobów skórzanых wydobyto także fragmenty grubej tkaniny.

Odkryte pozostałości tekstylne zostały poddane analizie surowcowo-technologicznej w Instytucie Archeologii i Etnologii Polskiej Akademii Nauk Ośrodka Badań nad Dawnymi Technologiami w Łodzi. Przeprowadzona obserwacja miała na celu zaobserwowanie technologicznych właściwości, takich jak: typ splotu, gęstość tkaniny, kierunek skrętu przędzy i jej grubość. Dodatkowo starano się określić funkcje wyrobu.

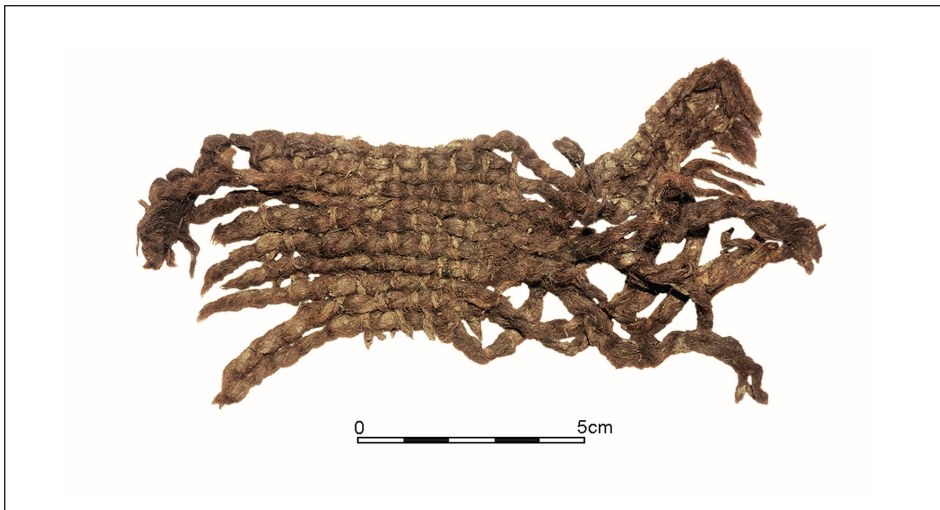
Na podstawie uzyskanych wyników analizy technologicznej nie można wyciągnąć wniosków odnośnie datowania. Przy ustalaniu okresu, z jakiego pochodzi zabytek trzeba opierać się jedynie na stratygrafii i chronologii innych znalezisk archeologicznych pochodzących z warstwy kulturowej obiektu. Tym samym datowanie materiału włókienniczego należy łączyć z okresem od około połowy XVI do początku wieku XVII².

¹ Pace prowadził dr hab. Janusz Pietrzak.

² Informacja pochodzi z *Dziennika badań polowych*.

W XVI w. nastąpił poważny rozwój sukiennictwa miejskiego na terenie województw sieradzkiego i łęczyckiego (Mączak 1955: 295). Jednym z ważniejszych ośrodków produkcyjnych stał się wówczas Piotrków Trybunalski. Piotrkowskie sukiennictwo było w tym czasie zorganizowane w cech, którego statut został zatwierdzony w 1532 roku. Oprócz tego funkcjonowała postrzygalnia, przekazana miastu przez króla Zygmunta Augusta w 1552 r. oraz folusz na Bugaju (Rosin 1958: 241). Cech piotrkowski skupiał kilku rzemieślników, wytwarzających proste sukno, przeznaczone raczej dla mniej zamożnych klientów (Rutkowski 1967: 53). Dodatkowo, w mieście istniała także niewielka grupa ludzi zajmująca się wykańczaniem sukna (Pacelt 1989: 76).

W celu ochrony rynku zbytu wprowadzono w 1532 r. zakaz sprzedawania przez obcych kupców sukna gorszej jakości niż to, jakie wytwarzają miejscowi rzemieślnicy. Rozporządzenie dotyczyło handlu poza jarmarkiem i nie obejmowało ono produktów lepszej jakości niż wytwory miejscowe, które mogły być swobodnie sprzedawane przez ludzi spoza piotrkowskiej korporacji (Rutkowski 1967: 53).



Ryc. 1. Zachowany fragment tkaniny (fot. Ł. Antosik, oprac. E. Wtorkiewicz-Marosik).

Działania wpływające na kontrole obrotu towarami w mieście skierowane były przeciwko wiejskim wytwórcom oraz producentom miejskim, tzw. partaczom, działającym nielegalnie. Wprowadzenie przepisów miało na celu nie dopuścić na rynek gorszego i zarazem taniego materiału tekstylnego (Rosin 1958: 255). Rozporządzenia takie były często stosowane również w innych miastach, co świadczy o dużej konkurencji ze strony wytwórców niezrzeszonych w organizacjach cechowych (Baranowski 1971: 100–101; Żerek-Kleszcz 1997: 170;

Maik 2014: 88). Zaznaczyć trzeba, że do końca XVI w. rzemiosło sukiennicze w Polsce przeżywało wzrost wytwórczości. Po tym zaś okresie produkcja zaczęła się stopniowo zmniejszać. Wpłynęło na to zubożenie mieszkańców spowodowane upadkiem gospodarki i handlu, do czego przyczyniły się m.in. wojny szwedzkie i ogólnie słaba kondycja miast polskich (Mączak 1955: 253).



Ryc. 2. Fragment nici wątku (fot. Ł. Antosik, oprac. E. Wtorkiewicz-Marosik).

Mówiąc o piotrkowskim rzemiośle ponowny jego rozwój nastąpił dopiero w połowie XVIII w. (Głowacki 2009: 64–65).

W przypadku piotrkowskiego znaleziska, mamy do czynienia z pozostałościami tekstylnymi słabo zachowanymi. Jednakże obserwacje, na podstawie których można uzyskać informacje, oprócz należy jedynie na sześciu najlepiej zachowanych fragmentach o wymiarach około 13 x 5, 21 x 4, 8 x 4, 14 x 3,5, 24 x 2,5, 4 x 16 cm (ryc. 1). Pozostałe części materiału tworzą luźne nici (ryc. 2) oraz dwa kłęбки wełny (ryc. 3, 4). Widoczna barwa nici osnowy jest brunatno-brązowa, natomiast wątku brunatno-czarna, co spowodowane jest działaniem kwasów humusowych. Pierwotnej barwy nie udało się ustalić, nie można wykluczyć, że tkanina nie była w ogóle barwiona.

Materiał został utkany w splocie płóciennym, który jest najprostszym i jednocześnie najpowszechniej stosowanym we włókiennictwie rozwiązaniem technicznym, używanym od neolitu aż po czasy współczesne (Chmielewski 2009: 233).

Dzięki przeprowadzonym analizom obliczono, że gęstość osnowy wynosi 6 nitki na 1 cm, natomiast wątku 4 nitki na 1 cm. Nici w osnowie skrócone w prawo (Z), natomiast przędza w wątku jest zdwojona, tj. składa się z dwóch nici w skrócie prawym (Z), skróconych razem w lewo (S).

Grubość nici osnowy oscyluje między około 0,3 a 0,4 mm, średnio około 0,35 mm, natomiast grubość nici wątku waha się od około 1,1 do 2,5 mm, średnio około 1,89 mm.



Ryc. 3. Kłębki wełny (fot. Ł. Antosik, oprac. E. Wtorkiewicz-Marosik).

Dodatkowo, na dwóch fragmentach tkaniny widoczne są pozostałości broszowania³ wątkiem (ryc. 5). Stan zachowania zdobienia nie pozwala jednak na odtworzenie całego schematu dekoracyjnego. Przędza wykorzystana do przyozdobienia wyrobu jest cieńsza i posiada jasnobrązowy kolor. Składa się ona z dwóch nici charakteryzujących się lekkim skrętem w prawo (Z), które zostały następnie ze sobą skręcone w lewo (S). Grubości nici użytych do broszowania wahają się od około 0,2 do około 0,5 mm, a średnia grubość wynosi około 0,39 mm i jest zbliżona do grubości nici osnowy.

Pozostałości włókiennicze odkryto razem z nasionami, co z jednej strony może sugerować, że mamy do czynienia z workiem, bądź wyrobem wykorzy-

³ Broszowanie – technika wykonywania wzoru na tkaninie dodatkową przędzą, głównie wątkiem broszowania, bardzo rzadko osnową broszowania, przebiegającą częściowo ponad powierzchnią tkaniny i sprawiającą niekiedy wrażenie haftu. Metalowa lub jedwabna, rzadko wełniana lub lniana nić broszująca występuje tylko w miejscach tworzenia ornamentu i może dawać efekty jedno lub dwustronne. Broszowanie może być wykonane jedną lub kilkoma przędzami broszującymi wprowadzonymi ręcznie (tworzenie efektów nieregularnych) lub mechanicznie. Broszowanie wątkiem odbywa się na krośnie specjalnym (Michałowska 2006: 43).

stanym jako opakowanie. Na możliwość taką wskazuje również grubość tkaniny, która jest charakterystyczna m.in. dla wyrobów wytwarzanych z myślą o przeznaczeniu technicznym (Grupa 2012: 137).

Trzeba zaznaczyć, że w materiałach archeologicznych pozostałości worków najliczniej występują w dużych centrach handlowych Europy (Crowfoot i in. 2001: 79; Möller-Wiering 2005: 77–78).



Ryc. 4. Kłębki wełny (fot. Ł. Antosik, oprac. E. Wtorkiewicz-Marosik).

W przypadku Polski tkaniny tego typu pochodzą głównie z Gdańska (Jabłońska 2009: 206–207; Grupa 2012: 136–146). Pojedyncze egzemplarze znane są z Bytomia (Maik 2001: 415), Kołobrzegu (Maik 1996: 299–330; 1999: 262), Elbląga (Maik 1997: 13). Oprócz tego, podobnie interpretowane znaleziska tkanin, które służyły do przechowywania materiałów sypkich pochodzą ze Spytkowic (Antosik 2016: 274).

Pewniejsze wydaje się jednak, że mamy do czynienia z przerobionym grubym odzieniem np. płaszczem (Turnau 1959: 45; Bartkiewicz, 1979: 69). Za możliwością taką przemawia fakt, że tkaniny archeologiczne posiadające bro-

szowanie znane są z szeregu stanowisk datowanych od wczesnego średniowiecza, m.in. z Wolina (Maik 1986: 164), Rusi (Nahlik 1965: 36–44), Birki (Geijer 1938: 55–57), Gdańska (Jabłońska 2009: 206), ale żadnej z nich nie można łączyć z funkcją tkaniny technicznej. Należy mieć również na uwadze, że późnośredniowieczne/nowożytny wyroby workowate wytwarzano często z domieszką sierści zwierząt (Möller-Wiering 2005: 77; Grupa 2012: 138). W przypadku materiału piotrkowskiego takiego łączenia surowców nie zarejestrowano. Zaznaczyć trzeba, że wełna użyta do utkania materiału pozbawiona jest włókien rdzeniowych. Włosy bezrdzeniowe są surowcem najwyższej cenionym w produkcji (Skoczylas 1978: 51).



Ryc. 5. Fragment tkaniny z zachowanym broszowaniem
(fot. Ł. Antosik, oprac. E. Wtorkiewicz-Marosik).

Scharakteryzowane właściwości technologiczne pozostałości tkaniny rozszerzają dotychczasową bazę źródłową tkanin archeologicznych odkrytych jak dotąd na terenie miasta (Maik 1993) i jednocześnie zwiększają wiedzę nad kulturą materialną ludności w Polsce środkowej w XVI/XVII wieku.

Łukasz Antosik
Instytut Archeologii i Etnologii
Polskiej Akademii Nauk
Ośrodek Badań nad Dawnymi Technologiami
ul. Tylna 1
90–364 Łódź
e-mail: l.antos@wp.pl

BIBLIOGRAFIA

- Antosik Ł. (2016), *Medieval Textile Fragments from Spytkowice, Malopolskie Voivodeship*, „Materiały Archeologiczne”, t. 41, s. 273–276.
- Baranowski B. (1971), *Kultura ludowa XVII i XVIII w. na ziemiach Polski środkowej*, Wydawnictwo Łódzkie, Łódź.
- Bartkiewicz M. (1979), *Polski ubiór do 1864 roku*, Ossolineum, Wrocław.
- Chmielewski T.J. (2009), *Po nitce do kłębka... O przędzalnictwie i tkactwie młodszej epoki kamienia w Europie środkowej*, Semper, Warszawa.
- Crowfoot E., Pritchard F., Staniland K. (2001), *Textiles and Clothing c. 1150–c. 1450*, The Boydell Press, London.
- Geijer A. (1938), *Die Textilfunde aus den Gräbern (= Birka: Untersuchungen und Studien vol. III)*, Kungl. Vitterhets Historie och Antikvitets Akademien, Uppsala.
- Głowacki P. (2009), *Życie gospodarcze Piotrkowa Trybunalskiego w latach 1793–1914*, Wydawnictwo Piotrków 800, Piotrków Trybunalski.
- Grupa M. (2012), *Wełniane tekstylia pospólstwa i plebsu gdańskiego (XIV–XVII w.) i ich konserwacja*, Wydawnictwo Naukowe Uniwersytetu Mikołaja Kopernika, Toruń.
- Jabłońska J. (2009), *Tkaniny z badań archeologicznych na Wyspie Spichrzów w Gdańsku w latach 2004–2006*, [w:] H. Paner, M. Fudziński, Z. Borcowski (red.), *Stan badań archeologicznych miast w Polsce*, Muzeum Archeologiczne w Gdańsku, Gdańsk, s. 201–214.
- Maik J. (1986), *Wczesnośredniowieczne wyroby włókiennicze w Wolinie*, „Materiały Zachodniopomorskie”, t. 32, s. 155–191.
- Maik J. (1993), *Tkaniny z zamku w Piotrkowie Trybunalskim. Karty zabytków*, Łódź, maszynopis dostępny w archiwum Instytutu Archeologii i Etnologii Polskiej Akademii Nauk w Łodzi.
- Maik J. (1996) *Słowiańskie tkaniny w lokacyjnym Kołobrzegu*, [w:] M. Rębkowski (red.) *Archeologia średniowiecznego Kołobrzegu*, t. 1, Instytut Archeologii i Etnologii Polskiej Akademii Nauk, Kołobrzeg, s. 299–330.
- Maik J. (1997), *Sukiennictwo elbląskie w średniowieczu (= Acta Archaeologica Lodziensia nr 41)*, Łódzkie Towarzystwo Naukowe, Instytut Archeologii i Etnologii Polskiej Akademii Nauk, Łódź.
- Maik J. (1999), *Wyroby tekstylne*, [w:] M. Rębkowski (red.), *Archeologia średniowiecznego Kołobrzegu*, t. IV, Instytut Archeologii i Etnologii Polskiej Akademii Nauk, Kołobrzeg, s. 261–269.
- Maik J. (2001), *Resztki worka znalezione w kramie na rynku w Bytomiu*, [w:] A. Andrzejewska, *Badania archeologiczne rynku w Bytomiu w 1997 i 1998 roku*, „Łódzkie Sprawozdania Archeologiczne”, t. 7, s. 415.
- Maik J. (2014), *Sukiennictwo w Brzezinach w XVI i XVII wieku*, [w:] L. Tyszler, A. Marciniak-Kajzer, M. Olędzki (red.), *Brzeziny. Dzieje miasta i regionu (= Studia Brzeziniensia vol. 1)*, Urząd Miasta Brzeziny, Muzeum Regionalne w Brzezinach, Instytut Archeologii Uniwersytetu Łódzkiego, Fundacja Uniwersytetu Łódzkiego, Brzeziny-Łódź, s. 81–90.

- Mączak A. (1955), *Sukiennictwo wielkopolskie XIV–XVII wiek*, Państwowe Wydawnictwo Naukowe, Warszawa.
- Michałowska M. (2006), *Leksykon włókiennictwa*, Krajowy Ośrodek Dokumentacji Zabytków, Warszawa.
- Möller-Wiering S. (2005), *Textiles for Transport*, [w:] F. Pritchard, J.P. Wild (red.), *Northern Archaeological Textiles, NESAT VII: Textile Symposium in Edinburgh, 5th–7th May 1999*, Oxbow Books, Oxford, s. 75–79.
- Nahlik A. (1965), *Tkaniny wsi wschodnio-europejskiej X–XIII w.* (= *Acta Archaeologica Lodziensia* nr 13), Łódzkie Towarzystwo Naukowe, Łódź.
- Pacelt K. (1989), *Stosunki gospodarcze i społeczne w XVI i w pierwszej połowie XVII w.*, [w:] B. Baranowski (red.), *Dzieje Piotrkowa Trybunalskiego*, Wydawnictwo Łódzkie, Łódź, s. 73–83.
- Rosin R. (1958), *Sukiennictwo w Łęczyckiem, Sieradzkim i Wieluńskim od XIII w. do lat siedemdziesiątych XVI w.*, „Rocznik Łódzki”, t. 1, s. 233–258.
- Rutkowski H. (1967), *Piotrków Trybunalski w XVI i pierwszej połowie XVII wieku jako miejsce zjazdów szlacheckich*, [w:] R. Rosin (red.), *750 lat Piotrkowa Trybunalskiego. Materiały na sesję naukową*, Rada Naukowa przy Prezydium Wojewódzkiej Rady Narodowej w Łodzi, Oddział Łódzki Polskiego Towarzystwa Historycznego, Piotrków Trybunalski, s. 43–75.
- Skoczylas A. (1978), *Biologia owczego runa*, Państwowe Wydawnictwo Naukowe, Warszawa.
- Turnau I. (1959), *Materiały do historii odzieży ludowej południowo-wschodniej Wielkopolski*, Polskie Towarzystwo Ludoznawcze, Wrocław.
- Żerek-Kleszcz H. (1997), *Brzeziny w XVII i XVIII wieku*, [w:] K. Badziak (red.), *Brzeziny. Dzieje miasta do 1995 roku*, Polskie Towarzystwo Historyczne, Łódź–Brzeziny, s. 75–188.

SUMMARY

FRAGMENTS OF WOOLEN FABRICS IN PIOTRKÓW TRYBUNALSKI, ŁÓDŹ VOIVODSHIP

In 2005, in Piotrków Trybunalski, at 4 Pijarska Street, rescue excavations were conducted by Dr Janusz Pietrzak from the University of Łódź. During the archaeological works, remains of a woollen sack were found. Owing to the fact that both the textile and seeds were discovered in one layer, it is justifiable to assume that the sack was used to store loose materials. The discussed textile remains were found in the layer of an object dated to the period from the mid-16th to the early 17th century.

In the 16th century, Piotrków Trybunalski was one of the leading centres of broadcloth industry in the area of the Sieradz Voivodship. At that time, broadcloth production in Piotrków Trybunalski was organized within a guild. In order to protect the selling markets, a ban was introduced in 1532 that prevented foreign merchants from selling cloth of worse quality than the one produced by local craftsmen. Actions intended to control the trade in the town were mainly targeted against rural producers.

The analyzed textile could be described as of simple execution. The material for the production of the Piotrków sack is sheep wool. The textile's weave is tabby. Additionally, partly preserved brocading is found on two fragments of the textile. It cannot be excluded that the discussed textile remains are remains of a sack that was produced of a reused piece of garment, for instance, a coat.