


Łukasz Antosik

 <https://orcid.org/0000-0003-4781-0476>

Magdalena Piotrowska

 <https://orcid.org/0000-0002-8774-2052>

Nowe – stare zabytki. Pozostałości tekstyliów z metalowych elementów stroju z cmentarzyska w Odrach, czyli „archeologia magazynowa”

New – old finds. The remnants of textiles on the metal parts of costume from the cemetery in Odrzy or “storeroom archaeology”

Abstrakt: Celem niniejszego artykułu jest analiza kilku, jak dotychczas niepublikowanych, tekstyliów ze stanowiska w Odrach, pow. Chojnice, woj. pomorskie. Tkaniny z tytułowego cmentarzyska były już częściowo analizowane, jednak omawiane w niniejszym tekście zabytki tekstylne nie były dotąd badane i publikowane. Analizie poddano materiały tekstylne z pięciu obiektów – płaskich grobów szkieletowych oznaczonych stelami. Zaprezentowano jedynie metalowe elementy stroju, na których znalazły się tkaniny będące głównym przedmiotem przedkładanego tekstu. Prezentowane zabytki tekstylne zachowały się na trzech sprzączkach do pasa oraz dwóch zapinkach. W przebadanym zespole włókienniczym z cmentarzyska w Odrach wyróżniono dziesięć fragmentów tekstylnych, na które składa się pięć tkanin

wełnianych (9 fragm.) i jedna tkanina lnianna. Spośród tkanin wełnianych wyodrębniono wyroby trzech typów: 1, 7 i 8, które należą do I i II gatunku. Zaprezentowane wyroby włókiennicze należą do typowych tekstyliów użytkowanych przez ludność kultury wielbarskiej. Wskazują na to analogiczne znaleziska znane z cmentarzysk położonych we wszystkich strefach osadniczych wyodrębnionych dla tejże kultury.

Wszystkie sprzączki charakteryzują się dwudzielną konstrukcją oraz ramą D-kształtną. Obie zapinki, na których przetrwały zabytki tekstylne, to fibule zachowane fragmentarycznie. Przedmioty metalowe stanowią podstawę datowania tekstyliów, które można zatem wiązać z końcowym etapem użytkowania cmentarzyska w Odrach, czyli z fazami C1a i C1b.

Słowa kluczowe: kultura wielbarska, Odrzy, groby, tkaniny

Celem niniejszego artykułu jest analiza kilku, jak dotychczas niepublikowanych, tekstyliów ze stanowiska w Odrach, pow. chojnicki, woj. pomorskie. Odrzy zlokalizowane są w obrębie Pojezierza Południowopomorskiego, czyli w strefie C

wydzielonej przez Ryszarda Wołągiewicza (1981: 82–88, ryc. 3 – mapa). Jest to dobrze utrwalona w świadomości kolejnych pokoleń archeologów birytualna nekropola ludności kultury wielbarskiej z kurhanami i kręgami kamiennymi (Kostrzewski 1928; *Odry. Cmentarzysko...* 1968; Grabarczyk 1997; 2007).

Cmentarzysko znane jest od drugiej połowy XIX w. Początkowo błędnie interpretowane było jako stanowisko neolityczne ze względu na obecność kamiennych konstrukcji i skojarzenia ze słynnym brytyjskim Stonehenge (Lissauer 1874). Prawidłowo chronologię tego miejsca określił dopiero Józef Kostrzewski, prowadząc tam wykopaliska w 1926 r. (Kostrzewski 1928). Później badaniami w latach sześćdziesiątych i siedemdziesiątych kierował Jerzy Kmiecinski (*Odry. Cmentarzysko...* 1968), a następnie Tadeusz Grabarczyk (1997; 2007).

W kulturze wielbarskiej tekstylia znajdowały się z dużym prawdopodobieństwem w każdym grobie, czy to w postaci całunów grobowych, czy strojów, w które ubrani byli zmarli w swą ostatnią drogę (Cybulska 2015: 247–254; Cybulska, Florczak 2013: 123–134). Na stosie pogrzebowym także składano zmarłego zapewne ubranego, ale ze względu na charakter obrzędu tekstylia najczęściej nie mogły przetrwać. Pozostałości tkanin zachowały się w grobach dzięki temu, że zwyczajnie pogrzebowe ludności wspomnianej kultury obejmowały także chowanie do grobu niespalonych zmarłych. Dotychczasowe badania pokazały, że tkaniny występowały zarówno w grobach charakteryzujących się bogatym wyposażeniem, jak i w pochówkach ubogich w metalowe elementy ubioru, czego przykładem może być cmentarzysko w Malborku-Wielbarku (zob. Maik i in. 2023: 162).

Do czasów obecnych przetrwały niestety tylko niewielkie fragmenty tkanin z Odrów, ale dzięki analizie specjalistycznej udało się uzyskać dane m.in. dotyczące surowca, z jakiego zostały wykonane (Maik 2012: 41–44). Warunki glebowe mają wpływ na zachowanie się nie tylko samych szkieletów, ale także zabytków tekstylnych. W grobach szkieletowych z tytułowego cmentarzyska kości najczęściej ulegały rozkładowi – zachowywały się czasami tylko pojedyncze fragmenty szkieletu (*Odry. Cmentarzysko...* 1968: 27; Grabarczyk 2007: 26). Piaszczyste podłoże cmentarzyska w Odrach oraz znaczne zakwaszenie gleby nie sprzyjały przetrwaniu do czasów obecnych szczątków organicznych, jednak sole z tlenków metali utrwaliły pozostałości tkanin (por. Maik i in. 2023: 162).

Tkaniny z tytułowego cmentarzyska były już częściowo analizowane, jednak omawiane w niniejszym tekście zabytki tekstylne nie były dotąd badane i publikowane¹. Nadmienić trzeba, że do tej pory drukiem ukazały się wyniki ekspertyz 55 fragmentów tkanin i 1 nici (por. Maik 1977: 77–145; 1988; 2012: 33, 41–44).

1 Autorzy składają podziękowania Krystynie Trzecińskiej, Łukaszowi Trzecińskiemu oraz Tadeuszowi Grabarczykowi za udostępnienie materiałów i wszelkie informacje na ich temat.

Zabytki tekstylne oraz metalowe, które są tematem opracowania, pochodzą z badań Jerzego Kmiecńskiego z wykopalisk prowadzonych w latach 1975 i 1977. Znane są numery grobów, w których zostały one odkryte, oraz to, na jakim metalowym elemencie stroju przetrwały do czasów obecnych. Na jednej z metryczek dołączonych do analizowanego przedmiotu nie było informacji dotyczącej roku odkrycia. Materiały te zostały przekazane do analizy autorom artykułu przez Krynę i Łukasza Trzcinińskich. Obecnie zabytki z tego cmentarzyska są porządkowane i część z nich znajduje się w bazie Uniwersytetu Łódzkiego w Białych Błotach.

Groby, z których pochodzą tytułowe zabytki, były częściowo omówione i wzmiankowane w literaturze (zob. Wołągiewicz 1993; Grabarczyk 1997; 2007). Dwa pochówki znajdują się w części katalogowej pracy Ryszarda Wołągiewicza dotyczącej ceramiki kultury wielbarskiej (zob. Wołągiewicz 1993: 183, nr 189 – Odry: grób 310 i grób 456). W publikacji Tadeusza Grabarczyka dotyczącej m.in. cmentarzyska w Odrach znajduje się natomiast informacja, że opracowanie nie jest kompletne, gdyż nie zawiera omówienia *grobów na części płaskiej, nr 131–471*, a więc także pochówków, z których pochodzą prezentowane materiały (Grabarczyk 1997: 11)². Kolejna publikacja tego autora zawiera analizę grobów od nr 559 do 592, czyli także nie obejmuje omawianych niżej obiektów (zob. Grabarczyk 2007: 5–22).

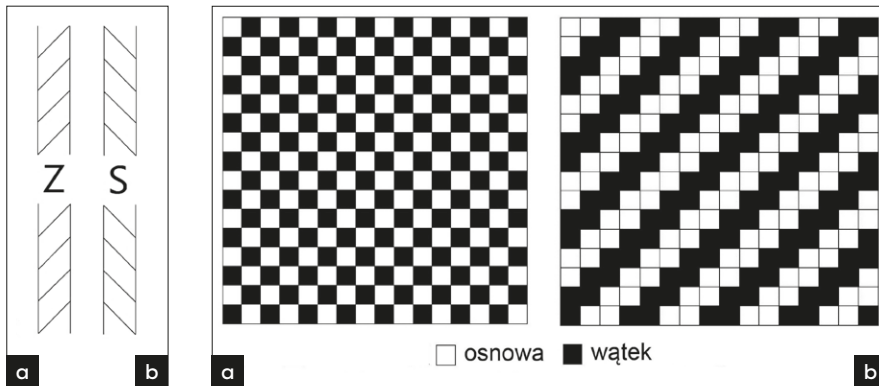
Analizie poddano materiały tekstylne z pięciu obiektów. Informacja zawarta na metryczce wskazuje, że grób 444 był pochówkiem szkieletowym. W przypadku pozostałych zabytków metryczki nie miały takiego opisu. Wiadomo jednak, że pochodzą one z płaskich grobów szkieletowych oznaczonych stelami i zorientowanych z niewielkimi odchyleniami na linii północ-południe (zob. Grabarczyk 1997: 25, ryc. 6, plan 2 i 3).

W części katalogowej artykułu w przypadku poszczególnych grobów zaprezentowano jedynie metalowe elementy stroju, na których znalazły się tkaniny będące głównym przedmiotem przedkładanego tekstu. Prezentowane zabytki tekstylne zachowały się na trzech sprzączkach do pasa oraz dwóch zapinkach³.

Metalowe zabytki – sprzączki oraz zapinki, zostały poddane analizie typologicznej. Badanie specjalistyczne przy użyciu mikroskopu Olympus SZX7 wykonano dla pozostałości tkanin.

2 W wspomnianej pracy znajduje się Diagram I prezentujący współwystępowanie charakterystycznych typów zabytków z odrzańskiej nekropoli, w którym jednak ujęte są dwa z pięciu niżej prezentowanych obiektów – groby nr 444 i 445 (Grabarczyk 1997: 78–79, Diagram 1).

3 W przypadku fibul dysponowano danymi zawartymi w literaturze oraz informacjami pochodzącymi z dokumentacji stanowiska w Odrach. Ryciny sprzączek wykonano na podstawie fotografii. Jakość dostępnych zdjęć nie pozwala na ich publikację – są to „robocze” fotografie zabytków, na podstawie których starano się dokonać jak najdokładniejszej rekonstrukcji rysunkowej wyglądu zabytku (z tego względu nie ma przekroju sprzączek).



Ryc. 1. Schemat skrętów przędzy: a – skręt prawy; b – skręt lewy (oprac. E. Wtorkiewicz-Marosik).

Ryc. 2. Schematy rozpoznanych splotów tkackich: a – płócienny; b – skośny 2/2 (oprac. E. Wtorkiewicz-Marosik).

Tab. 1. Typy tkanin wełnianych (za: Maik 1988)

Splot	Niespilnione		Spilnione	
	ZZ (SS)	ZS (SZ) oraz Z-S/Z-S	ZZ (SS)	ZS (SZ) oraz Z-S/Z-S
płócienny i pochodne	typ 1	typ 2	typ 1a	typ 2a
skośny 2/1	typ 3	typ 4	typ 3a	typ 4a
inne warianty skośnego 2/1	typ 5	typ 6	typ 5a	typ 6a
skośny 2/2	typ 7	typ 8	typ 7a	typ 8a
inne warianty skośnego 2/2	typ 9	typ 10	typ 9a	typ 10a
atłas	typ 11	typ 12	typ 11a	typ 12a

Tab. 2. Gatunki tkanin (za: Kamińska, Nahlik 1958)

Gatunek	Gęstość osnowy na 1cm	Gęstość wątku na 1 cm
IV	do 10 nici	do 8 nici
III	do 15 nici	do 12 nici
II	do 22 nici	do 15 nici
I	ponad 22 nici	ponad 15 nici

Do opisanego parametrów technologicznych zabytków tekstylnych użyto skrótów: skręt lewy oznacza się za pomocą symbolu s, prawy – z. W przypadku skrętu ZZ mamy do czynienia z osnową i wątkiem skręconym w prawą stronę, SS – wskazuje, że osnowa i wątek są skręcone w lewą stronę, ZS – osnowa jest skręcona w stronę prawą, zaś wątek w lewą, SZ – osnowa jest skręcona w stronę lewą, a wątek – w prawą (ryc. 1). Gęstość tkaniny została obliczona na podstawie liczby nitek przędzy występujących na 1 cm długości wyrobu. Grubość natomiast to pomiar średniej szerokości pojedynczego pasma przędzy. W celu porównania ze zbiorami z terenu Polski, tkaniny wełniane zostały sklasyfikowane według typologii opracowanej przez Jerzego Maika (1988: 29; 2012: 17, tab. 1), polegającej na określeniu splotu (ryc. 2), kierunku skrętu przędzy osnowy i wątku oraz spłóśnieniu tkanin bądź jego braku (tabela 1), natomiast przy określeniu gatunku przyjęto podział zaproponowany przez Janinę Kamińską i Adama Nahlika (Kamińska, Nahlik 1958: 79–81) (tabela 2).

Grób 310 – szkieletowy, zlokalizowany w centralnej części cmentarzyska, przy południowym skraju kurhanu nr 19 (zob. Grabarczyk 2007: rys. 6, plan 3).

Zapinka zachowana fragmentarycznie, o długości około 4,3 cm, zniszczona, z podwiniętą nóżką grupy VI (Almgren 1923). Ryszard Wołągiewicz wymienia z tego grobu dwie zapinki tej grupy typu A.161 (Wołągiewicz 1993: 183), zaś w dokumentacji ze stanowiska znajduje się informacja o fibuli A.170⁴.

Surowiec: len

Splot tkacki: płócienny

Gęstość tkaniny: 0 i w – 30 nici na 1 cm

Skręt przędzy: ZZ

Grubość nici: 0 i w – 0,2 mm

Gatunek tkaniny: I

Grób 324 – szkieletowy, zlokalizowany w sąsiedztwie kurhanów nr 5 i nr 11 w południowo-wschodniej części cmentarzyska (zob. Grabarczyk 1997: rys. 6, plan 2).

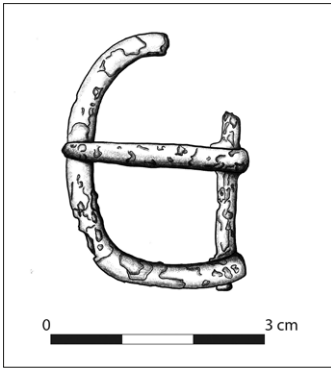
Zapinka zachowana fragmentarycznie, o długości 2,6 cm – brak sprężyny i igły oraz częściowo zniszczona, wysoka pochewka, łukowato wygięty kabłąk, guzek na końcu nóżki, fibula grupy A.VII, serii I (Almgren 1923). W grobie 324 zarejestrowano także niewielki fragment sprężyny pochodzącej zapewne z tejże zapinki. Na sprężynie zachowała się nić.

Surowiec: wełna

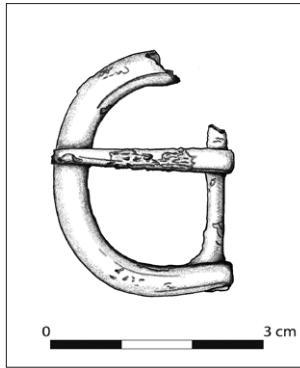
Splot tkacki: płócienny

Gęstość tkaniny: 0 i w – 20 nici na 1 cm

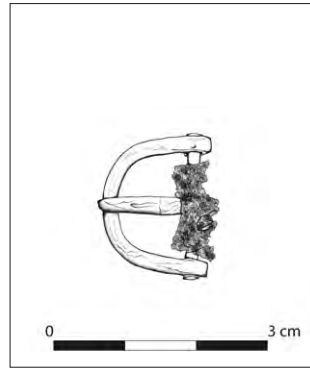
4 Informacja ustna od Krystyny Trzczińskiej, za którą autorzy dziękują.



Ryc. 3. Sprzączka z grobu 444
(oprac. M. Piotrowska).



Ryc. 4. Sprzączka z grobu 445
(oprac. M. Piotrowska).



Ryc. 5. Sprzączka z grobu 456(?)
(oprac. M. Piotrowska).

Skręt przędzy: ZZ

Grubość nici: O – 0,20 mm; W – 0,24 mm

Typ tkaniny: 1

Gatunek tkaniny: II

Na sprężynie zachowane fragmenty wełnianej tkaniny w postaci przędzy w skręcie Z, grubości około 0,3 mm.

Grób 444 – szkieletowy, zlokalizowany w północnej części cmentarzyska, przy północno-wschodnim krańcu kurhanu nr 16 (zob. Grabarczyk 1997: rys. 6, plan 2).

Sprzączka o dwudzielnej, półkolistej ramie o wysokości 3,7 cm i szerokości 2,5 cm, podobna do typu AD 26 i AD 30 (ryc. 3) (Madyda-Legutko 1987).

Surowiec: wełna

Splot tkacki: skośny 2/2

Gęstość tkaniny: ?

Skręt przędzy: ZZ

Grubość nici: O i W: 0,2–0,3 mm

Spilśnienie: brak

Typ tkaniny: 7

Gatunek tkaniny: ?

Uwagi: brak

Grób 445 – szkieletowy, zlokalizowany w centralnej części cmentarzyska, między kurhanem nr 17 i kręgiem kamiennym nr VI (zob. Grabarczyk 1997: rys. 6, plan 3).

Sprzączka o dwudzielnej, półkolistej ramie, podobna do typów AD 26 i AD 30 (Madyda-Legutko 1987), zachowana fragmentarycznie, widoczne lekkie szazowanie kabłąka, zachowana wysokość to 3,6 cm, a szerokość 2,5 cm (ryc. 4).

Surowiec: wełna

Splot tkacki: skośny 2/2

Gęstość tkaniny: O – 30 nici na 1 cm; W – 24 nici na 1 cm

Skręt przędzy: ZZ

Grubość nici: O – 0,24 mm; W – 0,27 mm

Spilśnienie: brak

Typ tkaniny: 7

Gatunek tkaniny: I

Uwagi: cztery fragmenty tkaniny

Grób 456⁵ (465?) – brak informacji o lokalizacji obiektu.

Sprzączka o dwudzielnej, półkolistej ramie o szerokości 1,5 cm i wysokości wynoszącej 2 cm, podobna do typu AD 26 i AD 30 (Madyda-Legutko 1987), na osi sprzączki zachowana jest tkanina z widocznymi, pojedynczymi nitkami (ryc. 5).

Surowiec: wełna

Splot tkacki: skośny 2/2

Gęstość tkaniny: O i W – 20 nici na 1 cm

Skręt przędzy: ZS

Grubość nici: O – 0,23 mm; W – 0,23 mm

Spilśnienie: brak

Typ tkaniny: 8

Gatunek tkaniny: II

Uwagi: dwa fragmenty tkaniny

Wyroby tekstylne

W przebadanym zespole włókienniczym z cmentarzyska w Odrach wyróżniono 11 fragmentów tekstylnych, na które składa się pięć tkanin wełnianych (10 fragm.) i jedna tkanina lniana. Spośród tkanin wełnianych wyodrębniono wyroby trzech typów: 1, 7 i 8, które należą do I i II gatunku.

5 W publikacji autorstwa Ryszarda Wołągiewicza, w części katalogowej zawierającej zabytki ze stanowiska w Odrach, znajduje się *Grób 456*, ale nie jest wymieniona żadna sprzączka wchodząca w skład wyposażenia tego pochówku (zob. Wołągiewicz 1993: 183). Na metryczce załączonej do sprzączki widnieje zaś numer grobu 456. Być może mamy do czynienia z błędnym zapisem numeru obiektu („czeski” błąd i powinno być 465), albo zabytek z tego grobu został z jakiegoś powodu pominięty przez wspomnianego badacza. Na planie stanowiska załączonym do pracy Tadeusza Grabarczyka nie udało się zlokalizować grobu nr 456, za to zawiera on pochówek nr 465 – szkieletowy, w centralnej części cmentarzyska, w sąsiedztwie kurhanu nr 6 i kręgu nr VI (zob. Grabarczyk 1997: rys. 6, plan 3).

Tkaniny wełniane

Typ 1

Produkt tego typu zarejestrowano w grobie 324 i należy on do II gatunku wyrobów wełnianych. Jest to wytwór niespilśniony, w splocie płóciennym z przędzy w skręcie ZZ. Grubość w osnowie 0,20 mm, w wątku 0,24 mm. Obliczona gęstość wyrobu wynosi w obu systemach 20 nici na 1 cm.

Analogiczne produkty znane są od fazy B2 do fazy C. Materiały tekstylne typu 1 znaleziono najliczniej w strefie C, m.in. w Kamienicy Szlacheckiej, pow. kartuski, Wąlkowicach, pow. czarnkowski, Brzynie, pow. pucki; w strefie B, m.in. w Gronowie, pow. drawski, Lubowidzu, pow. łęborski, Nowym Łowiczu, pow. drawski; w strefie A w Ulkowych, pow. gdański i w strefie E w Jartyporach, pow. węgrowski (Maik 2012: 93; 2018: 154; Antosik 2021: 219). Jak zauważył Jerzy Maik, tkaniny w splocie płóciennym był wytwarzane przez cały okres trwania kultury wielbarskiej, jednakże stanowiły one margines wytwórczości tkackiej (Maik 2012: 112).

Poza obszarem Polski wyroby typu 1 odnajdywane są na terenie północnych Niemiec, Holandii i Skandynawii (Schlabow 1976: 86–87; Maik 2012: 93).

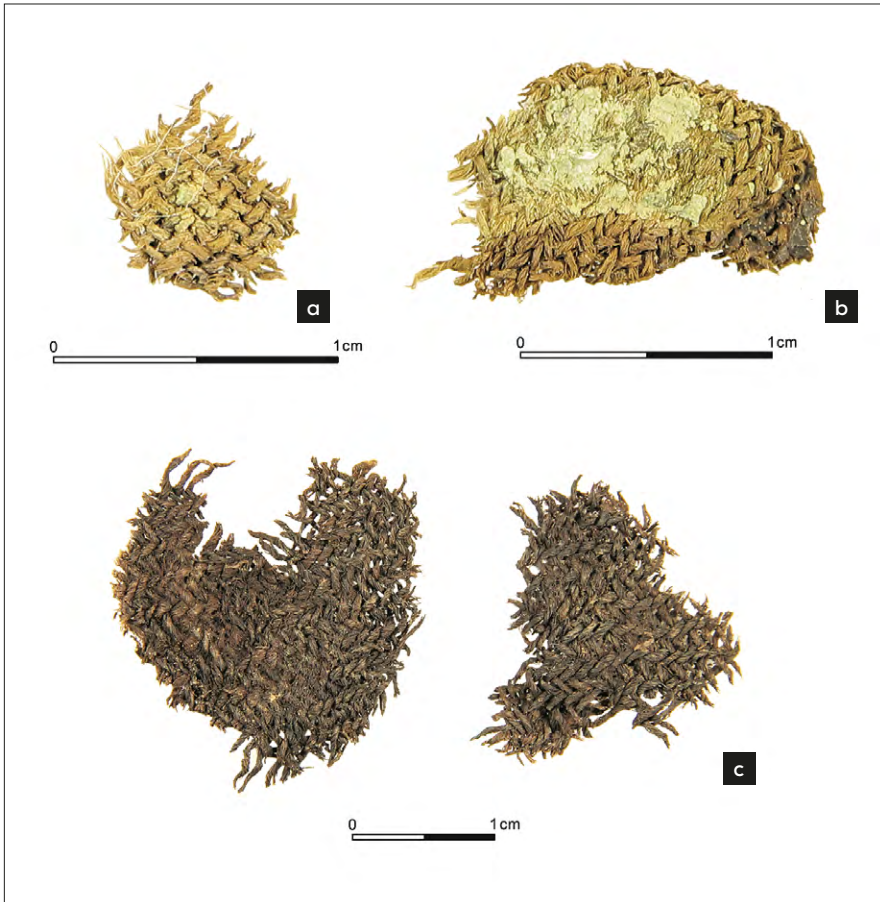
Typ 7

Do kategorii tej zakwalifikowano dwie tkaniny (5 fragm.) znalezione w grobach 444 i 445. Produkty nie zostały poddane procesowi spilśnienia. Oba materiały utkano w splocie skośnym 2/2 z przędzy w skręcie ZZ.

W grobie 444 znaleziono dwa fragmenty wykonane z przędzy o grubości 0,29 mm w obu systemach oraz o gęstości w osnowie 16 nici na 1 cm, a w wątku 14 nici na 1 cm. Fragmenty można uznać za pozostałości produktu II gatunku (ryc. 6a).

Z kolei z grobu 445 pochodzi tkanina (3 fragm.), do wytworzenia której użyto przędzę o grubości w osnowie 0,24 mm, natomiast w wątku 0,27 mm. Gęstość tkaniny w osnowie to 30 nici na 1 cm, wątku 24 nici na 1 cm. Bez wątpienia jest to tkanina delikatna i dobrej jakości, którą należy przypisać do I gatunku wyrobów wełnianych (ryc. 6b).

Zgodnie z obserwacjami Jerzego Maika, należy przyjąć, że na ziemiach polskich materiały takie w większości występują w zbiorach z Pomorza i północnej części Wielkopolski (Maik 2012: 95). W przypadku strefy A: znane są m.in. z Ulkowych, pow. gdański; strefy B: m.in. z Dębczyna, pow. białogardzki, Gronowa, pow. drawski, Nowego Łowicza, pow. drawski, Wilkowa, pow. łęborski; ze strefy C: z Babiego Dołu, pow. kartuski, Brzyna, pow. pucki, Grzybnicy, pow. koszaliński, Kamienicy Szlacheckiej, pow. kartuski, Leśna, pow. chojnicki, Odrów, pow. chojnicki, Węsiersów, pow. kartuski oraz ze strefy E: z Pielgrzymowa, pow. nidzicki i Piotrowicz, obwód brzeski (Białoruś) (Maik 2012: 95; 2015: 452; 2018: 154; Przymorska-Sztuczka 2017: 41–46; Antosik 2021: 219).



Ryc. 6. Tkaniny wełniane: a – typ 7 z grobu 444; b – typ 7 z grobu 445; c – typ 8 z grobu 456 (fot. Ł. Antosik; oprac. E. Wtorkiewicz-Marosik).

Zespoły tkanin typu 7 datowane są od fazy B1 po C1/C2 (Maik 2012: 95).

Wyroby wełniane tego typu są popularnymi produktami tkackimi charakterystycznymi dla całego okresu rzymskiego i odnajdywane są w Skandynawii, północnych Niemczech i północnych prowincjach Imperium Rzymskiego (Bender Jørgensen 1986: 75–76; 1992: 126).

Typ 8

W zbiorze uwzględniono dwa fragmenty tkaniny niespilśnionej, wykonanej w splocie skośnym 2/2 z nici w skręcie ZS. Gęstość wyrobu w obu systemach to 20 nici na 1 cm. Obliczona średnia grubość przędzy w osnowie i wątku wynosi 0,23 mm. Tkaninę znaleziono w grobie 456 i zaliczono do 11 gatunku wyrobów wełnianych (ryc. 6c).

Wyroby tkackie tego typu są licznie znajdowane w trakcie prac archeologicznych na terenie Europy (Schlabow 1976: 51–86; Belanová-Štolcová 2012: 322–323; Maik 2012: 97; Wild 2012: 454). Jak zauważył Jerzy Maik, wśród odkryć zabytków tkanin typu 8 z Polski dominują zdecydowanie produkty posiadające przędzę w osnowie i wątku w skręcie ZS, natomiast rzadziej SZ (Maik 2012: 96–97). Z obszaru Polski zarejestrowano takie wyroby na stanowiskach w strefie A: w Ulkowskich, pow. gdański; w strefie B: m.in. w Czarnówku, pow. łęborski, Gronowie, pow. drawski, Lubowidz, pow. Łęborski; w strefie C: m.in. w Babim Dole, pow. kartuski, Brzynie, pow. pucki, Grzybnicy, pow. koszaliński, Kowalewku, pow. obornicki, Odrach, pow. Chojnicki; w strefie E: w Pielgrzymowie, pow. nidzicki i Piotrowiczach, obwód brzeski (Białoruś); w strefie F: w Masłomęczu, pow. hrubieszowski (Maik 2012: 96; 2018: 155; Przymorska-Sztuczka 2017: 41–46).

Tkaniny typu 8 znane są ze stanowisk od fazy B1 po fazę C2–C3 (Maik 2012: 96).

Całość zbioru tkanin wełnianych uzupełnia resztką bardzo źle zachowanej tkaniny wełnianej z grobu 324.

Tkanina lniana

Jedyny produkt z omawianego zespołu wykonany z surowca roślinnego znaleziono w grobie 310. Do jego produkcji użyto przędzy w skręcie ZZ, o grubości około 0,22 mm. Gęstość wyrobu w obu systemach wynosi 30 nici na 1 cm. Zabytek ten uzupełnia dotychczas rozpoznane dwa wyroby takiego rodzaju z cementarzyska w Odrach (Maik 2012: 41–42). Podobnie jak w przypadku wcześniej analizowanych materiałów, mamy tutaj do czynienia z typowym wytworem płócienniczym wytwarzanym w okresie rzymskim i w okresie wędrówek ludów (Maik 2012: 100–103; Cybulska, Maik 2023: 176–177; Maik i in. 2023: 168). Uwagę zwraca jednak duża gęstość produktu, która wskazuje, że jest to pozostałość wyrobu delikatnego.

Zabytki metalowe – chronologia

Sprzączki i fibule to jedne z najczęściej odkrywanych elementów stroju w grobach kultury wielbarskiej (m.in. Mączyńska i in. 2021: 60). W przypadku analizowanych pozostałości tkanin były one podstawą do określenia ich chronologii.

Wszystkie wymienione wyżej sprzączki charakteryzują się dwudzielną konstrukcją oraz ramą D-kształtną. Dwudzielną, półkolistą ramą to cechy sprzączek późnorzymskich, które są wyznacznikiem fazy C (Madyda-Legutko 1977: 369; 1983: 109). Omawiane sprzączki to okazy zbliżone do typu AD 26 i AD 30. Typ AD 26 datowany jest od fazy B2 po C1, a sprzączki AD 30 ogólnie łączone są z okresem późnorzymskim (Madyda-Legutko 1987: 30–33, 35, 220, mapa 24). Znaleziska zaliczone do pierwszego wspomnianego typu dość licznie rejestrowane są

na cmentarzyskach kultury wielbarskiej i wskazuje się jednak na podstawie ich współwystępowania z innymi zabytkami, że mogła to być forma długotrwała (Andrzejowski, Żórawska 2002: 43–44).

Dwudzielne, D-kształtne sprzączki typu AD 26 (*Odry. Cmentarzysko...* 1968: 152, grób 116: A), ale także te bardziej zbliżone do typu AD 30 pochodzą z badań na tytułowym cmentarzysku (*Odry. Cmentarzysko...* 1968: 141, tablica I, grób 1: B; grób 5; 142, tablica II, grób 8: B; Grabarczyk 1997: 118–119, 161, 163, 165 tabl. XIX – grób 521: 4, tabl. XXI – grób 525: 3; 2007: 15–16, ryc. 6: e).

Sprzączki są elementem wyposażenia spotykanym zarówno w grobach kobiecych, jak i męskich – nie są to zabytki charakterystyczne dla jednej płci (Madyda-Legutko 1983: 108; Skóra 2015: 90, tab. 27). Są to części pasów, które rzadko rejestrowane są w grobach dziecięcych (Skóra 2015: 72). Jeden z prezentowanych zabytków (grób 456), na którym widoczne są pozostałości tkaniny, to sprzączka, której rama ma 1,5 cm szerokość i 2,0 cm wysokości. Okazy miniaturowe, których rama ma szerokość między 1,5 a 2,0 cm, mogą wskazywać, że były celowo wytwarzane dla dzieci (Skóra 2015: 72). Podobna, niewielka dwudzielna sprzączka pochodzi właśnie z cmentarzyska w Odrach z grobu dziecięcego (około trzyletniego) nr 378, w którym znajdowały się także inne elementy wyposażenia (Skóra 2015: 74–75, ryc. 10: 6, ryc. 12: 3). Sprzączki częściej są elementem stroju dzieci starszych, *infans* II niż młodszych (Skóra 2015: 78).

Obie zapinki, na których przetrwały zabytki tekstylne, to fibule zachowane fragmentarycznie. Pierwsza to zapinka A.VII, seria I – dobry wyznacznik fazy C1a (Godłowski, Woźniak 1981: 55). Podobne zapinki rejestrowano już na cmentarzysku w Odrach (Grabarczyk 1969: 65–66, ryc. 8; 2007: 5). Zapinki grupy VII, I serii wystąpiły głównie w centralnej części odrzańskiej przestrzeni grzebalnej – zarejestrowano 22 takie zabytki, wśród których jest także okaz z grobu 324. Na tytułowym cmentarzysku można zauważyć dwa rysujące się skupiska tych zabytków, jednak fibula z analizowanymi tu pozostałościami tkaniny znajdowała się w obiekcie zlokalizowanym poza wspomnianymi skupiskami (zob. Grabarczyk 2007: 52, 63, ryc. 21).

Drużga z zapinek, charakteryzująca się słabym stanem zachowania, to zapinka z podwiniętą nóżką. Fibule grupy VI (typy A.161 i A.162) wystąpiły we wschodniej i południowo-wschodniej części stanowiska (Grabarczyk 2007: 57, 63, ryc. 26), a okazy z pełną pochewką (typy A.170 i A.178) w centralnej części przestrzeni grzebalnej (zob. Grabarczyk 2007: 59, 63–64, ryc. 28). Fibula z pozostałością lnianej tkaniny pochodzi z grobu znajdującego się w środkowej części cmentarzyska, gdzie wystąpiły pojedyncze pochówki z końcowej fazy jego użytkowania (Grabarczyk 2007: 60, ryc. 29).

Zaprezentowane przedmioty metalowe stanowią podstawę datowania tekstyliów, które można zatem wiązać końcowym etapem użytkowania cmentarzysk w Odrach, czyli z fazami C1a i C1b (por. Grabarczyk 1997: 27; Grabarczyk, Olędzki w druku).

Przebadane materiały włókiennicze należy zaliczyć do typowych wytworów tekstylnych wykorzystywanych przez ludność kultury wielbarskiej. Wskazują

na to analogiczne znaleziska znane z cmentarzysk położonych we wszystkich strefach osadniczych wyodrębnionych dla tej kultury, m.in. Malbork-Wielbark, pow. malborski; Ulkowy, pow. gdański; Czarnówko, pow. łęborski; Kowalewko, pow. obornicki; Pielgrzymowo, pow. nidzicki; Masłomęcz, pow. hrubieszowski.

Zaznaczyć trzeba, że wskutek bardzo dużej fragmentaryczności analizowanych znalezisk organicznych, wskazane jest zachowanie dużej ostrożności przy interpretacji ich funkcji. Jak już wielokrotnie wskazywano w literaturze tematu, nasza wiedza o pozostałościach włókienniczych znajdujących na cmentarzyskach jest szczątkowa. Na obecnym etapie rozpoznania tekstyliów z nekropoli z Odrów należy ogólnie przyjąć, że mamy do czynienia z pozostałościami strojów pogrzebowych, które były jednym z elementów odzwierciedlających status społeczny zmarłego w danej grupie społecznej (Cybulska 2015: 247–254; 2020: 124–129). Jednocześnie należy mieć na uwadze, że tekstylia wykorzystywano również do zabezpieczania przedmiotów złożonych do grobów oraz szczątków ludzkich (Słomska, Antosik 2018: 57–75).

Z całą pewnością odkrywane „na nowo” zabytki pozwolą w przyszłość dokonać szerszej oceny typologiczno-funkcjonalnej produktów włókienniczych z cmentarzyska w Odrach, z których tylko niewielka część została już wcześniej opracowana i opublikowana.

Bibliografia

- Almgren O. (1923), *Studien über nordeuropäische Fibelformen der ersten nachchristlichen Jahrhundert*, Verlag von Kurt Kabitzsch, Leipzig.
- Andrzejowski J., Żórawska A. (2002), *Cmentarzysko kultury wielbarskiej na stan. 1 w Nadkolu, woj. Mazowieckie*, [w:] J. Andrzejowski, R. Prochowicz, A. Żórawska (red.), *Varia Barbarica. Zenoni Woźniak ab amicis dicata*, Fundacja Przyjaciół Instytutu Archeologii Uniwersytetu Warszawskiego, Warszawa–Lublin (Monumenta Archaeologica Barbarica. Series Gemina, 1), s. 29–80.
- Antosik Ł. (2021), *Tekstylia z cmentarzyska w Brzynie, stan. 7, pow. Pucki, woj. pomorskie*, [w:] A. Strobin, *Brzyno stanowisko 7. Cmentarzyska kultury oksywiekiej i wielbarskiej oraz z okresu wędrówek ludów na Wysoczyźnie Żarnowieckiej (badania 2011–2016)*, Wydawnictwo Bernardinum, Pelplin, s. 217–226.
- Belanová-Štolcová T. (2012), *Slovak and Czech Republics*, [w:] M. Gleba, U. Mannering (red.), *Textiles and Textile Production in Europe from Prehistory to AD 400*, Oxbow Books, Oxford, s. 306–331, <https://doi.org/10.2307/j.ctvh1djwg.21>
- Bender Jørgensen L. (1986), *Forhistoriske tekstiler i Skandinavien*, Det Kongelige Nordiske Oldskriftselskab, København (Prehistoric Scandinavian Textiles, Nordiske Fortidsminder, ser. B, 9).
- Bender Jørgensen L. (1992), *North European Textiles until AD 1000*, Aarhus University Press, Aarhus.

- Cybulska M. (2015), *Analiza i rekonstrukcja płaszcza z obiektu 384 z cmentarzyska w Czarnówku*, [w:] J. Andrzejowski (red.), *Czarnówko, stan. 5 cmentarzyska z późnej starożytności na Pomorzu*, cz. 1, Fundacja Monumenta Archaeologica Barbarica, Łębork–Warszawa (Monumenta Archaeologica Barbarica. Series Gemina, 5), s. 248–254.
- Cybulska M. (2020), *Woman's Costume in the Territories of Poland during the Roman Period. Reconstruction Based on Finds from Nowy Łowicz in Pomerania*, „Fibres & Textiles in Eastern Europe”, 28, 5(143), s. 124–129, <https://doi.org/10.5604/01.3001.0014.2397>
- Cybulska M., Florczak T. (2013), *Rekonstruktion des Prachtmantels von Gronowo*, [w:] H. Machajewski (red.), *Gronowo. Ein Graberfeld der Wielbark-Kultur in Westpommern*, Fundacja Monumenta Archaeologica Barbarica, Warszawa–Szczecin–Gdańsk, s. 123–134.
- Cybulska M., Maik J. (2023), *Tekstylia z cmentarzyska w Weklicach*, [w:] M. Natuniewicz-Sekuła, M. Baczewski (red.), *Weklice. Cmentarzysko kultury wielbarskiej na wschodnim obrzeżu delty Wisły (badania 2005–2018)*, Fundacja Monumenta Archaeologica Barbarica, Warszawa (Monumenta Archaeologica Barbarica. Series Gemina, 11), s. 176–185.
- Godłowski K., Woźniak Z. (1981), *Chronologia*, [w:] J. Wielowiejski (red.), *Prabistoria Ziemi Polskiej*, t. v, *Późny okres lateński i okres rzymski*, Zakład Narodowy im. Ossolińskich, Wrocław–Warszawa–Kraków–Gdańsk, s. 51–56.
- Grabarczyk T. (1969), *Sprawozdanie z badań na cmentarzysku kurhanowym z okresu rzymskiego w Odrach, pow. Chojnice w roku 1968*, [w:] *Komunikaty Archeologiczne. Badania wykopaliskowe na terenie województwa bydgoskiego w latach 1968–1969*, Biuro Badań i Dokumentacji Zabytków w Bydgoszczy, Bydgoszcz, s. 62–70.
- Grabarczyk T. (1997), *Kultura wielbarska na Pojezierzach Krajeńskim i Kaszubskim*, Wydawnictwo Uniwersytetu Łódzkiego, Łódź.
- Grabarczyk T. (2007), *Wyniki prac wykopaliskowych na cmentarzysku w Odrach, gm. Czernik, woj. pomorskie w latach 1995–2003*, „Acta Universitatis Lodziensis. Folia Archaeologica”, 25, s. 5–23, <https://doi.org/10.18778/0208-6034.25.01>
- Grabarczyk T., Olędzki M. (w druku), *Materiały z ostatnich badań na cmentarzysku w Odrach oraz uwagi dotyczące kulturowego tła nekropolii odrzańskiej*, [w:] A. Michałowski, M. Piotrowska, M. Olędzki (red.), *Kultura wielbarska. Procesy przemian i kontakty zewnętrzne*, Poznań.
- Kamińska J., Nahlik A. (1958), *Włókiennictwo gdańskie w X–XIII wieku*, Zakład Narodowy im. Ossolińskich, Łódź (Acta Archaeologica Universitatis Lodziensis, 6).
- Kostrzewski J. (1928), *Kurbany i kręgi kamienne w Odrach w pow. chojnickim na Pomorzu*, „Rocznik Muzeum Wielkopolskiego w Poznaniu”, 3, s. 57–95.
- Lissauer A. (1874), *Cromlechs und Trilithen in der Königl. Forst bei Odri am Schwarzwasser*, „Schriften der Naturforschenden Gesellschaft in Danzig”, 3(2), s. 16–17 (Taf. V–VI).
- Madyda-Legutko R. (1977), *Sprzączki i okucia pasa na ziemiach polskich w okresie rzymskim*, „Materiały Starożytne i Wczesnośredniowieczne”, 4, s. 351–412.
- Madyda-Legutko R. (1983), *Próba rekonstrukcji pasów z metalowymi częściami na obszarze środkowoeuropejskiego Barbaricum w okresie wpływów rzymskich i we wczesnej fazie okresu wędrówek ludów*, „Przegląd Archeologiczny”, 31, s. 91–133.

- Madyda-Legutko R. (1987), *Die Gürtelschnallen. Der römischen Kaiserzeit und der frühen Völkerwanderungszeit im mitteleuropäischen Barbaricum*, BAR, Oxford (BAR International Series, 360), <https://doi.org/10.30861/9780860544678>
- Maik J. (1977), *Tkaniny z okresu rzymskiego*, „Pomorania Antiqua”, 7, s. 77–145.
- Maik J. (1988), *Wyroby włókiennicze na Pomorzu z okresu rzymskiego i ze średniowiecza*, Zakład Narodowy im. Ossolińskich, Wrocław–Warszawa–Kraków–Gdańsk–Łódź (Acta Archaeologica Lodziensia, 34).
- Maik J. (2012), *Włókiennictwo kultury wielbarskiej*, Instytut Archeologii i Etnologii Polskiej Akademii Nauk, Łódź.
- Maik J. (2015), *Tekstylia z cmentarzyska w Nowym Łowiczu. Wyniki dotychczasowych badań*, [w:] B. Kontny (red.), *Ubi tribus faucibus fluenta Vistulae fluminis ebibuntur. Jerzy Okulicz-Kozarym in memoriam*, Instytut Archeologii Uniwersytetu Warszawskiego, Warszawa (Światowit, Supplement Series B: Barbaricum, 11), s. 451–459.
- Maik J. (2018), *Tekstylia z cmentarzyska kultury wielbarskiej w Czarnówku, stan. 5. Część 2 (obiekty R300, R374, R380, R400 i R430)*, [w:] J. Schuster, *Czarnówko, stan. 5. Osiem grobów okazałych – narodziny nowych elit w II wieku po Chr. w basenie Morza Bałtyckiego*, Muzeum w Łęborku; Fundacja Monumenta Archaeologica Barbarica; Państwowe Muzeum Archeologiczne, Łębork–Warszawa (Monumenta Archaeologica Barbarica. Series Gemina, 8), s. 154–167.
- Maik J., Łuczkiwicz P., Kleemann J. (2023), *Tekstylia z cmentarzyska kultury wielbarskiej w Malborku-Wielbarku, stan. 1 (5)*, „Archeologia Polski”, 68, s. 161–179, <https://doi.org/10.23858/APol68.2023.005>
- Mączyńska M., Jakubczyk I., Urbaniak A. (2021), *Babi Dół-Borcz. Ein Gräberfeld der Wielbark-Kultur mit Steinkreisen und Grabhügeln aus Pommern*, Wydział Archeologii Uniwersytetu Warszawskiego, Warszawa (Monumenta Archaeologica Barbarica, 21).
- Odry. Cmentarzysko kurhanowe z okresu rzymskiego w powiecie chojnickim* (1968), J. Kmeciński (red.), Zakład Narodowy im. Ossolińskich, Łódź (Acta Archaeologica Lodziensia, 15).
- Przymorska-Sztuczka M. (2017), *New Textile Finds from the Wielbark Culture Cemetery in Wilkowo, Łębork District, Poland*, [w:] M. Bravermanová, H. Březinová, J. Malcolm-Davies (red.), *Archaeological Textiles – Links between Past and Present*, Technical University of Liberec, Liberec–Praha (NESAT, 13), s. 39–49.
- Schlabow K. (1976), *Textilfunde der Eisenzeit in Norddeutschland*, Karl Wachholz Verlag, Neumünster.
- Skóra K. (2015), *Struktura społeczna ludności kultury wielbarskiej*, Instytut Archeologii i Etnologii Polskiej Akademii Nauk, Łódź.
- Słomska J., Antosik Ł. (2018), *W jakim stroju na swój pogrzeb, czyli próba interpretacji funkcji tekstyliów archeologicznych odkrywanych w grobach z wczesnej epoki żelaza z terenu Polski*, „Przegląd Archeologiczny”, 66, s. 57–75, <https://doi.org/10.23858/PA66.2018.004>
- Wild J.P. (2012), *England: Roman Period*, [w:] M. Gleba, U. Mannering (red.), *Textiles and Textile Production in Europe from Prehistory to AD 400*, Oxbow Books, Oxford, s. 451–456, <https://doi.org/10.2307/j.ctvh1djwg.29>

Wołagiewicz R. (1981), *Kultura wielbarska – problemy interpretacji etnicznej*, [w:] T. Malinowski (red.), *Problemy kultury wielbarskiej*, Wyższa Szkoła Pedagogiczna, Słupsk, s. 79–106.

Wołagiewicz R. (1993), *Ceramika kultury wielbarskiej między Bałtykiem a Morzem Czarnym*, Muzeum Narodowe w Szczecinie, Szczecin.

Summary

The aim of this article is to analyse several, as yet unpublished, textiles from the site in Odry, Chojnice County, Pomeranian Voivodeship. Textiles from the eponymous cemetery have already been partly analysed, but the textile artefacts discussed in this text have not been examined and published so far. Textile materials from five features – flat skeletal graves marked with stelae – were analysed. Only the metal elements of the clothes, on which the textiles that are the main subject of the submitted text were presented. The textile artefacts presented were preserved on three belt buckles and two fibulae. In the examined textile assemblage from the Odry cemetery, 10 textile fragments were distinguished, consisting of five wool fabrics (9 fragments) and one linen fabric. Among the woollen fabrics, products of three types were distinguished: 1, 7 and 8, which belong to the I and II grades. The presented textile products belong to the typical textiles used by the people of the Wielbark culture. This is indicated by analogous finds known from cemeteries located in all settlement zones identified for this culture.

All the buckles are characterised by a bipartite construction and a D-shaped frame. The two fibulae on which textile artefacts survive are brooches preserved fragmentarily. The metal objects provide the basis for dating the textiles, which can therefore be associated with the final stage of use of the Odry cemetery, i.e. with phases C1a i C1b.

Keywords: Wielbark culture, Odry, graves, fabrics

Łukasz Antosik

Polska Akademia Nauk
Instytut Archeologii i Etnologii w Łodzi
e-mail: l.antosik@iaepan.edu.pl

Magdalena Piotrowska

Polska Akademia Nauk
Instytut Archeologii i Etnologii w Łodzi
e-mail: m.piotrowska@iaepan.edu.pl