

Radosław Zdaniewicz

 <https://orcid.org/0000-0001-5816-1075>

Przejaw tradycji, nonkonformizmu czy kalkulacji? O reliktach pieca z dworu na kopcu w Rudzińcu

A Manifestation of Tradition, Nonconformity
or Calculation? About the Relics of the Stove
from the Manor House in Rudziniec

Abstrakt: W 2022 r. przeprowadzono weryfikacyjne badania archeologiczne w Rudzińcu na Górnym Śląsku, których celem było potwierdzenie istnienia we wsi reliktywów dworu na kopcu z późnego średniowiecza. W wyniku badań archeologicznych ustalono, że w obrębie kopca będącego przedmiotem badań zachowały się pozostałości murowanego budynku dworskiego, wzniesionego najpewniej u schyłku XVI lub w pierwszej połowie XVII w. na miejscu

starszego założenia dworskiego. W wypełnisku odkrytej piwnicy dworu odkryto również pozostałości kafli piecowych o cechach późnogotyckich i renesansowych, które świadczą o użyciu elementów starszego pieca do wyposażenia wnętrza nowszego, w pełni nowożytnego budynku. W artykule rozważane są potencjalne powody, które mogły doprowadzić do takiego wtórnego wykorzystania części urządzenia grzewczego.

Słowa kluczowe: Górny Śląsk, Rudziniec, dwór na kopcu, kafle piecowe, późne średniowiecze, okres wczesnonowożytny

Wprowadzenie

Literatura średniowieczna do dziś pozostaje nieocenionym źródłem dla badań kultury rycerskiej tej epoki. Zależność pomiędzy słowem pisanym a życiem codziennym przedstawicieli tego stanu społecznego świetnie ujął J. Fiori, pisząc: *Średniowieczna literatura to coś w rodzaju pochlebnego autoportretu, który rycerstwo nieustannie obserwowato, pragnąc jeszcze bardziej się do niego upodobnić. Prawdziwi wojownicy byli inspiracją dla literatury, ta zaś ukształtowała legendarne rycerstwo* (Fiori 2003: 211). Nieodzownym elementem etosu rycerskiego, a w czasach nowożytnych etosu szlacheckiego było odwoływanie się do przodków, aż po

protoplastów drzewa genealogicznego, co miało być dowodem starożytności rodu (Ossowska 2000: 68). W przekonaniu przedstawicieli rycerstwa swoiste „dobre urodzenie” było również warunkiem wysokiej pozycji społecznej, co przekładało się bezpośrednio na poczucie osobistej dumy (Kotowicz-Borowy 2012: 34). Elementem kultuwowania tradycji rodzinnych było z pewnością kolekcjonowanie przedmiotów pozostałych po przodkach, co miało również swój wymiar sentymentalny. Pamiątki bowiem są przedmiotami, które swoje znaczenie zawdzięczają przede wszystkim upływowi czasu (Śniezko 2024: 135–137). Dla mężczyzn takimi rzeczami są egzemplarze broni, np. miecz, dla kobiet mogły nimi być np. elementy garderoby czy biżuteria. Ogółem przyjmuje się, że istotą pamiątki jest nie tylko przypominanie o kimś lub o czymś, lecz także podtrzymywanie emocji w takim stopniu, w jakim posiadacz je pielęgnuje (Richins 1994: 506).

Archeologia nie dostarcza konkretnych informacji dotyczących gromadzenia pamiątek rodzinnych przez mieszkańców dworów średniowiecznych czy wczesnonowożytnych. W trakcie badań reliktyw dworów rejestrowane są jednak niekiedy przedmioty, których datowanie nie przystaje bezpośrednio do chronologii ich użytkowania. Zwykle zakłada się w tych przypadkach możliwość bardzo długiego czasu używania danego artefaktu. Interesujące w tym kontekście było odkrycie prawie 40 lat temu w zawalisku dworu w Plemiętach, w dawnej ziemi chełmińskiej, pozostałości miecza średniowiecznego o starszej metryce niż ustalona przez badaczy chronologia całego siedliska (Głosek 1985: 99–101). Ostateczny charakter tego znaleziska nie został jednak określony i jest przedmiotem naukowych dywagacji (Boguwolski i in. 2005: 37–39).

Ze względu na odmienny kontekst społeczny i czasowy trudno tu bezpośrednio odwoływać się do przykładu współczesnego podejścia do rodzinnych pamiątek domowych na Górnym Śląsku. Należy jednak podkreślić, że ten dawny zwyczaj jest wciąż żywy i nadal kultuwowany wśród tutejszych mieszkańców (Gerlich, Gerlich 2012: 11–26). Dla Górnoślązaków od pokoleń nie mniej ważna jest tradycja miejsca, pochodzenia i więzów rodzinnych, lecz to zagadnienie wykraczające poza tematykę tego artykułu.

Kwestią interesującą jest ustalenie, czy przejawem kultuwowania tradycji rodzinnych przez mieszkańców dworów mogła być dbałość o zachowywanie innych przedmiotów niż pamiątki osobiste. Mowa tu np. o elementach wystroju czy urządzeniach będących wyposażeniem wnętrza. Z pewnością istotnym elementem każdego obiektu mieszkalnego w Europie Środkowej w średniowieczu i czasach nowożytnych był piec. W swej najprostszej formie był on formowany z gliny i obok funkcji użytkowych trudno tu mówić o nim jako o elemencie dekoracyjnym czy reprezentacyjnym przestrzeni (Dymek 1995: 7–8). Ulega to jednak zmianie w momencie upowszechnienia się pieców wznoszonych z kafli piecowych. Ich bogato zdobione lica nie były jedynie przejawem zamożności właścicieli domostw, które

takie piece ogrzewały, lecz także materialnym dowodem na znajomość aktualnych prądów w sztuce czy wręcz nośnikiem idei (Dąbrowska 2014: 233–234). Na gruncie górnośląskim przywołać można w tym miejscu zestaw kafli odkrytych w trakcie badań dworu na kopcu w Kozłowie (Zdaniewicz, Michnik 2022: 79–87) czy też zabytek z obiektu w Zabrze-Rokitnicy (Kawka, Zaręba 2022: 298). Treści zawarte w przedstawieniach na kaflach zwykle odnoszą się do realiów epoki, a stylistyka ich wykonania nawiązuje do aktualnie panującej mody (Dąbrowska 2014: 211–231). Odkrycia kafli piecowych podczas badań reliktyw dworu na kopcu w Rudzińcu mogą wskazywać, że nie zawsze było to regułą.

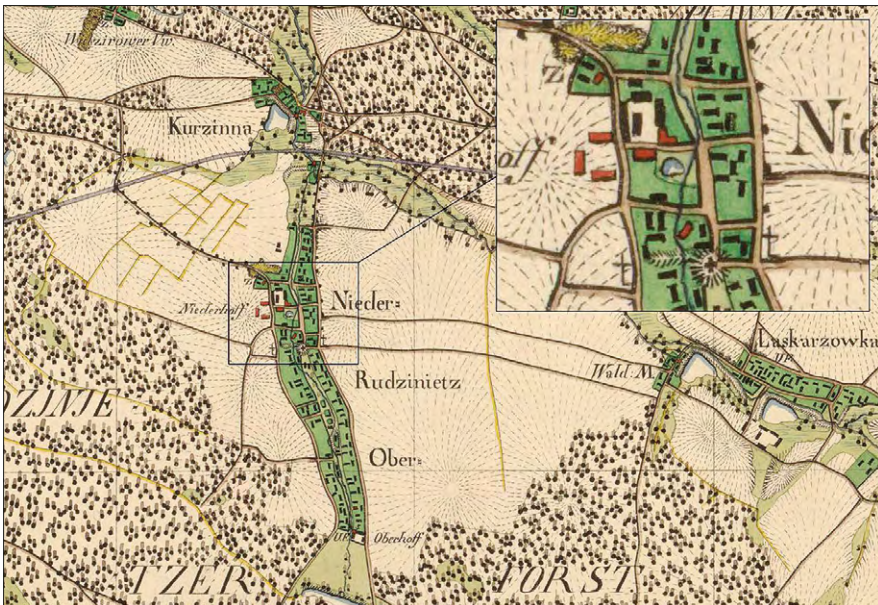
Potencjalni i potwierdzeni źródłowo właściciele majątku

Pierwsza wzmianka o wsi Rudziniec (Rudno Symonis) pochodzi z *Liber Fundationis Episcopatus Vratislaviensis* z około 1303–1306 r. Świadczy o tym, że na przełomie XIII i XIV w. istniała tu już osada, gdyż jej mieszkańcy płacili dziesięciny na rzecz biskupstwa wrocławskiego¹ (Markgraf 1892: 95). W 1447 r. archidiakon Mikołaj Wolff, prepozyt kapituły św. Krzyża w Opolu, sporządził rejestr parafii archidiakonatu opolskiego. W wykazie tym wymieniona została również parafia w Rudno Minus (Rudno Małe), która przynosić miała siedem groszy czynszu (*dedit III grossos latos*) (Markgraf 1892: 13; Siemko 2002: 67–92; Jawor-Baranowska 2010: 13–14). Prawdopodobnie pod koniec XIV w. w posiadanie Małego Rudna wszedł ród Strzałów z Rokicia (Jawor-Baranowska 2013: 66–67; Woźny 2020: 305–306). Z dokumentu wystawionego 18 maja 1407 r. wynika, że bracia Henryk i Andrzej Nawojowie z Wielkiego Rudna, którzy byli duchownymi, oskarżyli Mikołaja Strzałę z Rokicia (Nicolaus Schepotlun Strala de Rokicz) o bezprawną okupację folwarku w Małym Rudnie. Mikołaj Strzała zmarł jeszcze przed ogłoszeniem wyroku, gdyż w dokumencie tym jest też mowa o wdowie po nim, o imieniu Fymma, oraz ich czterech synach: Zbigniewie, Piotrze, Mikołaju i Szczepanie. Wiadomo także, że benedyktyni z Tyńca przyznali wówczas rację Nawojom (Woźny 2020: 305–306).

W 1556 r. właścicielem Małego Rudna był Łukasz Pełka (Lucas Pelka von Urbanowitz) (Sękowski 2008: 187). W latach 1578–1591 majątkiem zarządzał natomiast Hans Pelka. W 1604 r. Jan i Gerzyk Pelkowie sprzedali połowę Rudzińca Annie Kochtitzkiej z Ujazdu, która była żoną Georga Pelki. W 1652 r. tę połowę Rudzińca, która należna była jego matce, odkupił Wacław (Wenzel) Pełka (von Pelka), który następnie połączył ją z częścią majątku rudzinieckiego odkupioną od swoich

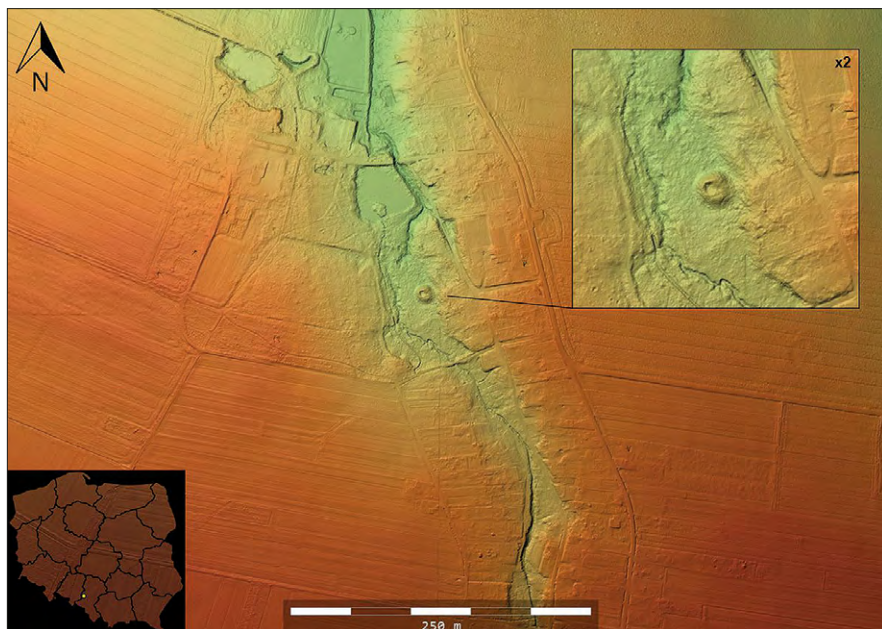
¹ *Item in Chotulin magno dominus episcopus [decimam] mansis accipit per v scotos, et alii mansi pertinent prepositure Oppoliensi.*

krewnych. Waclaw Pelka został uwieczniony na malowidle ściennym w kościele parafialnym pw. św. Michała Archanioła z 1657 r., którego miał być fundatorem (Jawor-Baranowska 2013: 66–67). W kolejnych latach majątkiem zarządzał Christoph Pelka, który zmarł w 1652 r. Po nim w 1672 r. właścicielem Rudzińca był Heinrich Pelka ożeniony z Heleną Jarocką, a od 1679 r. Andreas Pelka. W 1683 r. sprzedał on majątek hrabiemu von Praschma z Ujazdu i jego siostrze (Jawor-Baranowska 2013: 67–68). W kolejnych wiekach, aż do 1945 r., majątek często zmieniał właścicieli. Od 1683 r. Rudziniec posiadała rodzina von Praschma (do 1729 r.), następnie rodziny von Sobek (1729–1771), Pfeilitzer i Stuemmer (1771–1779), von Schlabrendorf (1779–1781), von Groeling (1781–1833), von Obermann (1833–1846), von Ruffer (1846–1930) i von Ruffer-Rother (1923/1932–1945) oraz finalnie Emma von Ruffer z domu von Obermann (Jawor-Baranowska 2013: 68–87). Rodzina von Ruffer ufundowała w Rudzińcu neoklasycystyczny pałac, wzniesiony przed 1860 r., który zapewne zastąpił siedzibę w dworze, widoczną jeszcze na mapie z 1827 r. (ryc. 1) (*Katalog...* 1966: 71–73; Kozina 2001: 102–103). W świetle analizy źródeł najbardziej prawdopodobne wydaje się, że dwór wzniesiono w okresie, kiedy właścicielami majątku rudzinieckiego była rodzina von Pelka (ok. 2. poł. XVI – 1. poł. XVII w.), a używany był zapewne przynajmniej do czasu, kiedy w Rudzińcu wzniesiono murowany pałac, czyli do około 1860 r.



Ryc. 1. Wycinek z mapy badanego terenu z 1827 r. Staatsbibliothek zu Berlin, Stiftung Preußischer Kulturbesitz, sign. Kart N 729: Urmesstischblätter von Preußen 1: 25 000, Ujest 3306 (oryginał 1: 25 000).

Nowożytny dwór, średniowieczne kafle



Ryc. 2. Wizualizacja LIDAR terenu z zaznaczonym stanowiskiem w Rudzińcu, pow. gliwicki, oprac. R. Zdaniewicz przy użyciu programu Planlauf.

Analiza podkładów mapowych LIDAR, a następnie przeprowadzone w 2022 r. badania geofizyczne i archeologiczne ujawniły istnienie w Rudzińcu pozostałości dworu na kopcu (ryc. 2). Obiekt zlokalizowany jest w parku przypałacowym, w podmokłej częściowo dolinie niewielkiego strumienia zwanego Lisim Potokiem (ryc. 3). Z dużą dozą prawdopodobieństwa uznać można, że pierwszą rezydencję wzniesiono tu już w późnym średniowieczu, zapewne w XV w. O jej obecności w tym miejscu świadczą nieliczne materiały ceramiczne oraz większa liczba kafli odkrytych w wypełniku wykopów. Obiekt średniowieczny zniszczony został zapewne w trakcie budowy murowanego dworu, którego relikty konstrukcji zostały odsłonięte w trakcie prac wykopaliskowych (ryc. 4). Był to budynek murowany, z kamienia i cegły palcówki, na planie prostokąta o wymiarach na linii około 8 x 12 m. W trakcie prac natrafiono na relikty ceglanej klatki schodowej, kamiennych ościeży oraz schodów prowadzących do piwnicy dworu. Wejście znajdowało się od strony wschodniej dworu. Ściany i zapewne łukowaty, kolebkowy strop piwnicy wymurowano z cegły (ryc. 5). Na dnie piwnicy odkryto drewniane belki (ryc. 5), stanowiące fragmenty ościeży drzwi, na co wskazywać może znaleziona pomiędzy belkami żelazna klamka (ryc. 9.3). Budynek wzniesiono już w czasach



Ryc. 3. Widok na kopiec grodowy od północy, fot. R. Zdaniewicz.



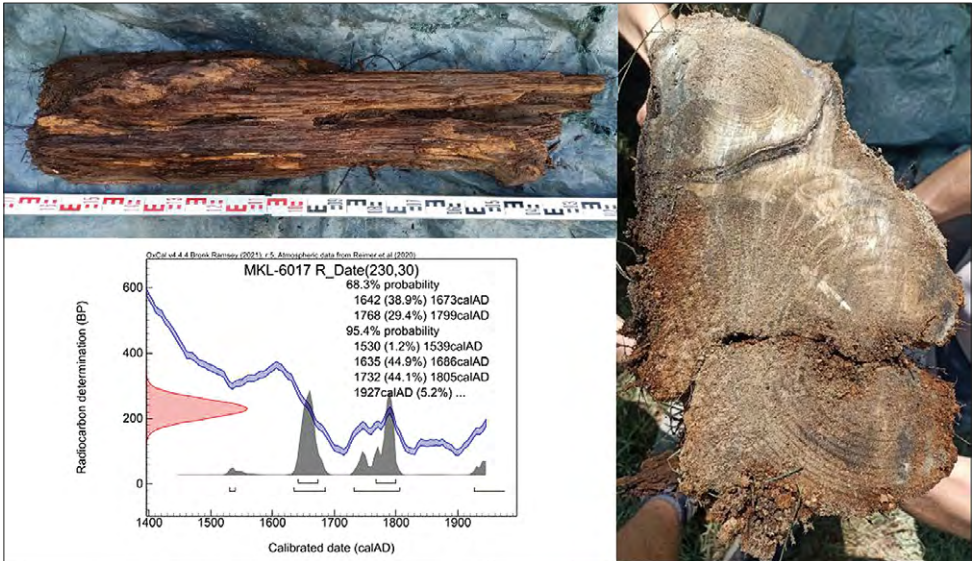
Ryc. 4. Wykop 1, rzut odkrytych relikwów dworu, fot. R. Zdaniewicz.

nowożytnych, być może w drugiej połowie XVI lub w pierwszej połowie XVII w. Data C14 uzyskana z drewna wspomnianej belki nie daje na to jednak konkretnej odpowiedzi (ryc. 6)². Dwór widoczny nadal na mapach z pierwszej połowy XIX w. zapewne w jeszcze w tym samym stuleciu popadł w ruinę i został rozebrany, a materiał budowlany być może wykorzystana na własne potrzeby okoliczna ludność.

² Niestety nie udało się uzyskać dat dendrochronologicznych. Badania C14 przeprowadzono w Laboratorium Datowań Bezwzględnych w Krakowie, a ich wykonawcą był prof. dr hab. M. Krąpiec.



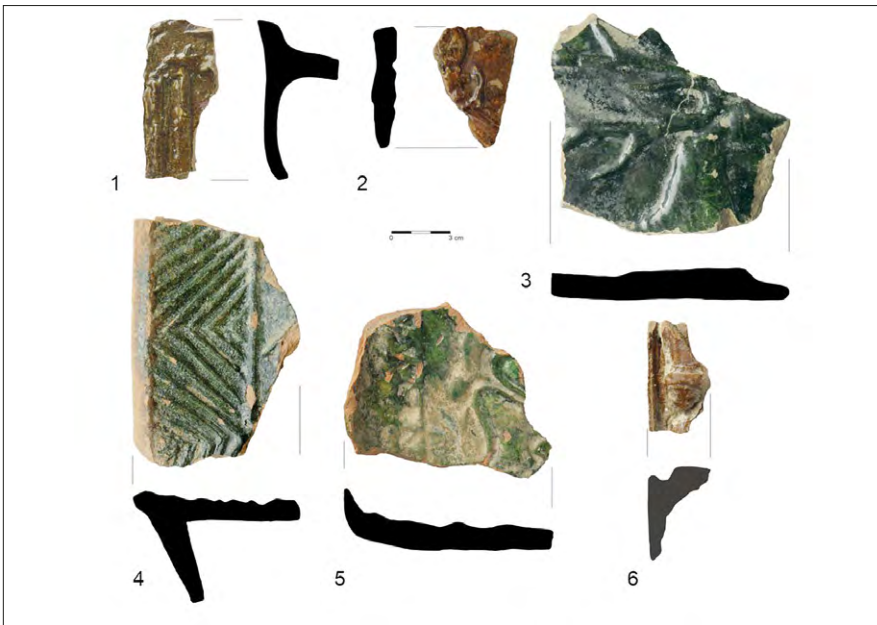
Ryc. 5. Wykop 1, widok ogólny odkrytych relikwów dworu, fot. R. Zdaniewicz.



Ryc. 6. Belki drewniane odkryte w zawalisku piwnicy dworu wraz z wynikiem datowania C14 jednej z nich, oprac. R. Zdaniewicz.



Ryc. 7. Kafle odkryte w zawalisku dworu o ornamentyce wykonanej w stylistyce późnogotyckiej, fot. R. Zdaniewicz.



Ryc. 8. Kafle odkryte w zawalisku dworu o ornamentyce wykonanej w stylistyce renesansowej, fot. R. Zdaniewicz.



Ryc. 9. Przedmioty użytkowe odkryte w zawalisku piwnicy dworu. 1. Szpunt do beczki ze stopu miedzi; 2. Butelka szklana; 3. Żelazna kłamka do drzwi; 4. Moneta nowożytna ze srebra.

Dla rozważań podjętych w artykule istotne jest, że w trakcie eksploracji wykopów obok przedmiotów użytkowych związanych z funkcjonowaniem dworu natrafiono łącznie także na 129 fragmentów kafli płytowych, w większości ułamków komór, a także partii licowych. Świadczą one o tym, iż dwór w Rudzińcu posiadał własne urządzenie lub urządzenia grzewcze. Na podstawie cech ornamentyki zawartej na licach, a także specyfiki szkliw, którymi pokryto ich powierzchnie, w omawianym zbiorze wydzielono kafle wykonane w stylistyce renesansowej (ryc. 7)³. Są to okazy o licach pokrytych szklivem barwy ciemnozielonej i brązowej. Wśród motywów zdobniczych znalazły się egzemplarze o licach zdobionych wątkami figuralnymi, m.in. przedstawienie lancknacha z bronią białą – halabardą oraz mieczem (ryc. 7.1–2), zoomorficznymi, m.in. przedstawienie jelenia (ryc. 7.3), roślinnymi (ryc. 7.5), geometrycznymi (ryc. 7.4) czy też architektonicznymi (ryc. 7.6). Spory odsetek stanowią okazy, które wiązać można jednak z okresem późnego średniowiecza, nawiązujące do stylistyki późnogotyckiej (ryc. 8). Lica tych kafli pokryto szklivem zielonym, a ich powierzchnie zdobione są motywami figuralnymi, m.in. postaci w strojach o stylistyce gotyckiej (ryc. 8.1, 8.3), ale także motywami metafizycznymi i baśniowymi, m.in. gryf czy smok(?) (ryc. 8.4.6) czy też architektonicznymi (ryc. 7–8). Wszystkie zabytki kafli odkryto w zasypisku piwnicy dworu, obok licznych ułamków naczyń ceramicznych oraz innych przedmiotów związanych z życiem w dworze w czasach od drugiej połowy XVI / pierwszej połowy XVII w. po czasy późnonowoczesne, m.in. fragment szpuntu do beczki (ryc. 9.1), butelki szklanej (ryc. 9.2) czy monety datowanej na 1696 r.⁴ (Friedensburg, Sager 1901: 12, nr 691) (ryc. 9.1–4). Wskazuje to być może na wtórne wykorzystanie kafli o starszych cechach stylistycznych do budowy pieca ogrzewającego wnętrze murowanego dworu nowocześniejszego. Nie wykluczone jednak, że wybrane kafle pochodzące z rozbiórki starego urządzenia grzewczego zostały zdeponowane w dworze np. w celu późniejszych napraw pieca. Przykład taki znany jest z badań przy ul. Stary Rynek 95 w Poznaniu, gdzie w schowku umieszczonym pod schodami piwnicy kamienicy natrafiono na depozyt odłożonych kafli renesansowych, pochodzących niewątpliwie z rozbiórki pieca, o czym świadczą mogą okopnięcia (Wawrzyniak 2003: 196–203). Być może miały one zostać użyte do doraźnych napraw urządzeń grzewczych kamienicy. Nie wykluczone, że taka sytuacja mogła mieć miejsce w przypadku dworu w Rudzińcu, lecz kwestia ta pozostaje trudna do rozstrzygnięcia.

3 Autor serdecznie dziękuje p. prof. A. Marciniak-Kajzer za cenne uwagi dotyczące chronologii kafli z Rudzińca.

4 Moneta greszel, Leopold I (1658–1705), rok wybicia monety to 1696, mennica w Opolu.

Tradycja, nonkonformizm czy kalkulacja?

We wstępie wspomniano o tym, że dla rycerstwa i szlachty ważnym elementem budowania tożsamości było odwoływanie się do przodków, w tym kolekcjonowanie pamiątek po nich. Czy takim przedmiotem, upamiętniającym idee wyznawane przez dawnych przodków, mógł być piec? Udzielenie jednoznacznej odpowiedzi na to pytanie jest z pewnością trudne. W tym wypadku można oprzeć się jednak na pewnych przesłankach, które nie wykluczają tego, że dla niektórych przedstawicieli stanu szlacheckiego piec mógł być swoistym materialnym emblematem utrzymywania pamięci po antenatach. W późnośredniowiecznych dworach piec wykonany z kaflí wznoszony był w pomieszczeniu o funkcjach reprezentacyjnych (Marciniak-Kajzer 2011: 250). Nie inaczej było w czasach nowożytnych. Pomimo faktu, że architektura dworów uległa zmianie, piec stanowił w dalszym ciągu ważny, o ile nie najważniejszy element dworu, a nierzadko z pewnością jego ustawienie determinowało również układ samego wnętrza. Jako urządzenie grzewcze przez wieki nie był tylko elementem kultury materialnej, ale również duchowej. Przy nim gromadzili się domownicy w poszukiwaniu ciepła, przy nim ustawiano posłania do snu, wokół niego zasiadano, prowadzono rodzinne rozmowy. Na rozwiniętą kulturę użytkowania pieców, np. w dworach polskiej szlachty, wskazuje literatura piękna czasów nowożytnych (Szewczyk 2012: 162–163). Na ciekawe podejście do kwestii pieca w kulturze ludowej zwraca uwagę także J. Szewczyk w kontekście chałup na terenie białostockizny (Szewczyk 2011: 167). Według autora drewniany dom traktowano tu jako przestrzeń łatwo ulegającą zniszczeniu, np. w wyniku pożaru, taką, którą np. można również przenieść w inne miejsce. Cenniejszy element stanowił tu piec, który był *sercem domu, ośrodkiem, wokół którego dom owija się niczym koperta*.

Zapewne również dla mieszkańców dworu w Rudzińcu piec miał istotne znaczenie dla funkcjonowania domostwa i życia rodzinnego. Piec wzniesiony z kaflí wykonanych w technologii późnogotyckiej i renesansowej mógł być oznaką przywiązania do tradycji, czy to rodzinnych czy to tradycji miejsca. Mógł on stanowić element wyposażenia starszego drewnianego dworu późnośredniowiecznego, który następnie, po oczyszczeniu, zaimplementowano we wnętrzu nowego murowanego budynku mieszkalnego postawionego na jego miejscu. W tym kontekście zyskują tu na znaczeniu przytoczone wyżej słowa J. Szewczyka. Być może jednak budowniczym nowego siedliska nie zależało na zachowaniu dawnych tradycji miejsca. Warto bowiem także rozważyć, czy przeniesienie pieca mogło wynikać ze swobodnego nonkonformizmu lub czystej kalkulacji.

Ceny pieców kaflowych w późnym średniowieczu były wysokie (Marciniak-Kajzer 2011: 251). Z pewnością nie były to urządzenia tanie i dostępne dla każdego również w czasach wczesnonowożytnych, kiedy to przy ich użyciu ogrzewane były dalej rezydencje znaczących i bogatszych przedstawicieli szlachty

śląskiej (m.in. Dymek 1995: 89–93; Dąbrowska i in. 2005: 15)⁵. Zakładając, że budowniczymi murowanego dworu była rodzina von Pelka, która od 1556 r. władała Rudzińcem (Rudnem Małym), wydaje się prawdopodobnym, że to właśnie przedstawiciele tego rodu zdecydowali o instalacji we wnętrzu swojej posiadłości starego pieca. Niewykluczone, że przez pewien czas po przejściu majątku rodzina zamieszkiwała jeszcze stary dwór, wzniesiony tu przypuszczalnie w drugiej połowie XV w., którego wnętrze ogrzewał piec kaflowy⁶. Być może był to budynek jednokondygnacyjny, w typie chałupy, zbliżony do tej, jaką użytkowała w tym czasie rodzina Kozłowskich w pobliskim Kozłowie (Zdaniewicz, Michnik 2022: 84). Wnętrze kozłowskiego dworu ogrzewał również piec kaflowy, wykonany z kaffi o motywach późnogotyckich i wczesnorennesansowych. Kwestią interesującą jest to, czy rodzina Pełków po przejściu majątku rudzienieckiego posiadała odpowiednie zasoby finansowe, by przystąpić do budowy nowego rodzinnego dworu. Teren Górnego Śląska pod panowaniem Habsburgów w drugiej połowie XVI w. pozostawał regionem peryferyjnym i ekonomicznie zacofanym, o słabo rozwiniętej kulturze agrarnej, opartej dodatkowo na archaicznym systemie gospodarki folwarczej (Greiner 2011: 309–310). O ile bardzo zamożni byli przedstawiciele wielkiej własności ziemskiej, posiadający przywileje fiskalne nadawane przez władców, to kondycja ekonomiczna drobnej szlachty, wynikająca przede wszystkim z archaicznych sposobów gospodarowania w dobrach, była bardzo różna (Greiner 2011: 310–311).

Niezwykle trudno ocenić status finansowy rodziny Pełków w czasach po zakupie majątku ziemskiego w Rudzińcu. Jak wykazano w pierwszej części artykułu, w początkach XVII w. Pełkowie z Rudzińca odsprzedali krewnym część majątku, a dopiero w 1652 r. odkupił ją, tym samym ponownie scalając dobra rudzienieckie, Wacław Pełka (Jawor-Baranowska 2013: 66). Szlachcic jawi się tu jako restytutor tutejszego folwarku. W starszej literaturze uważany on jest za fundatora miejscowego kościoła pw. św. Michała Archaniola, jednak daty dendrochronologiczne uzyskane w ostatnim czasie z belek konstrukcyjnych świątyni świadczą o tym, że wzniesiono ją już w latach 1599–1601 (Konieczny 2023: 9)⁷. Inicjatorem jej powstania mógł być raczej któryś z poprzedników Wacława Pełki. Wskazuje to, że kondycja finansowa

5 Zestaw kaffi późnorennesansowych oraz barokowych odkryty został w trakcie różnorodnych badań i nadzorów prowadzonych w okresie powojennym w obrębie zamku w Toszku. Materiały te nie zostały jak dotąd opublikowane, a znajdują się w zbiorach Działu Archeologii Muzeum w Gliwicach. Informacja własna autora.

6 O długotrwałym użytkowaniu niektórych chałup drewnianych na Górnym Śląsku świadczyć może chałupa z Pniowa, rozebrana po II wojnie światowej. Jej opis znajduje się w sprawozdaniu wizytacyjnym tutejszej parafii z 1679 r., a uwidoczniło ją jeszcze na zdjęciu wykonanym w 1941 r., por. Dubiel 1971: 7–8, 30–31.

7 Autor dziękuje serdecznie p. Aleksandrowi Polańskiemu z WUOZ w Katowicach za pomoc w kwerendzie i cenne wskazówki dotyczące kościoła pw. św. Michała Archaniola w Rudzińcu.



Ryc. 10. Wacław (Wenzel) von Pelka na malowidle ściennym kościoła pw. św. Michała Archaniola z około 1657 r., fot. R. Zdaniewicz.

zamieszkującej Rudziniec rodziny na przełomie XVI i XVII w. pozostawała raczej dobra. Trudno wyobrazić sobie przy tym, że Pełkowie inwestowali w powstanie kościoła przed wzniesieniem funkcjonalnej i użytecznej siedziby rodowej. Na podstawie dostępnych źródeł nie można jednak dowiedzieć, że inwestycja w nowy dwór mogła uprzędzić finansowanie budowy kościoła.

Wracając do głównego problemu artykułu, należy rozważyć, czy o ewentualnej instalacji w dworze pieca zbudowanego w całości lub częściowo ze starych kafli decydowały względy niematerialne czy materialne. Być może obydwie te kwestie wpłynęły na wykorzystanie elementów starego urządzenia grzewczego. Wacław Pełka nosił się modnie, na wzór upowszechniającej się w tym czasie w Europie Środkowej mody holenderskiej XVII w., na co wskazywać może wspomniane przedstawienie na jednym z malowideł na ścianach pobliskiego relikwiarza dworu kościoła pw. św. Michała Archanioła z 1657 r.⁸ (Bogucka 2011: 64–65) (ryc. 10). Jeśli więc szedł z duchem epoki, to posiadanie nieco archaicznego w stylistyce wykonania pieca w przestrzeni reprezentacyjnej czy nawet użytkowej dworu, który zamieszkiwał, wynikać mogło z jego nonkonformistycznego podejścia do różnych aspektów codzienności. Nie wykluczone, że kafle te zwyczajnie były w dobrym stanie i nadawały się do powtórnego użycia. Być może jednak zachowanie partii, a może nawet większości starego pieca należącego do przodków lub poprzednich, jeszcze średniowiecznych właścicieli majątku miało wymiar bardziej sentymalny. Kończąc zatem, warto przytoczyć słowa polskiego filozofa i teoretyka Władysława Witwickiego: *Bywają potrzeby racjonalne, rozsądne, za którymi idzie prawdziwy pożytek jednostki lub grupy społecznej, i bywają nieracjonalne, których nie dyktuje rozsądek, tylko zwyczaj, nawyk, natóg, tradycja, czasem urojenie i przesąd* (Witwicki 1948: 9).

Bibliografia

Źródła

Liber Foundationis Episcopatus Vratislaviensis (1889), wyd. H. Markgraf, J.W. Schulte, J. Max & Comp., Breslau (Codex Diplomaticus Silesiae, 14).

Źródła niepublikowane

Konieczny A. (2023), Ekspertyza dendrochronologiczna. Rudziniec, pow. gliwicki. Kościół pw. św. Michała Archanioła, Archiwum WUOZ w Katowicach.

⁸ Umieszczenie postaci Wacława Pełki na malowidle we wnętrzu kościoła świadczyć może, że również on zapewne był jego protektorem i darczyńcą (np. sponsorem remontu, wykonania malowideł na ścianach bądź zakupu wyposażenia).

Literatura

- Bogucka M. (2011), *Z dziejów stosunków polsko-holenderskich w XVI–XVII wieku*, „Czasy Nowożytné”, 24, s. 61–75.
- Boguwołski R., Kola A., Wilke G. (2005), *Plemięta. Wieżowa siedziba rycerska z XIV–XV wieku w ziemi chełmińskiej Plement. Ein Rittersitz auf einem Turmbügel des 14./15. Jahrhunderts im Klumerland*, Muzeum im. ks. dr. Władysława Łęgi w Grudziądzu, Grudziądz.
- Dąbrowska M. (2014), *Piec jako nośnik idei?*, „Archaeologia Historica Polona”, 21, s. 209–238, <https://doi.org/10.12775/AHP.2013.010>
- Dąbrowska M., Nocuń P., Tarasiński A. (2005), *Kaflę z zamku Chudów. Katalog wystawy*, Fundacja Zamek Chudów, Chudów.
- Dubiel L. (1971), *Zabytkowe i współczesne budownictwo chłopskie na wsi gliwickiej*, Muzeum w Gliwicach, Gliwice.
- Dymek K. (1995), *Średniowieczne i renesansowe kaflę śląskie*, Uniwersytet Wrocławski. Centrum Badań Śląskoznawczych i Bohemistycznych, Wrocław.
- Fiori J. (2003), *Rycerze i rycerstwo w średniowieczu*, Dom Wydawniczy Rebis, Poznań.
- Friedensburg F., Sager H. (1901), *Schlesiens Münzen und Medaillen der neueren Zeit im Auftrage des Vereins für das Museum Schlesischer Altertümer*, Vereins für das Museum Schlesischer Altertümeresiens Münzen und Medaillen der neueren Zeit im Auftr. d. Vereins f. d. Museum schles. Altertümer, Breslau.
- Gerlich M.G., Gerlich M.A. (2012), „Pamiętki domowe” jako artefakty tradycji rodzinnej i górnośląskiej tożsamości regionalnej, „Szkie Archiwalno-Historyczne”, 9, s. 11–26.
- Głosek M. (1985), *Militaria z grodziska w Plemiętach. Broń sieczna, drzewcowa i obuchowa*, [w:] A. Nadolski (red.), *Plemięta. Średniowieczny gródek ziemi chełmińskiej*, Państwowe Wydawnictwo Naukowe, Warszawa–Poznań–Toruń (Prace Archeologiczne – Towarzystwo Naukowe w Toruniu, 7), s. 99–106.
- Greiner P. (2011), *Historia gospodarcza Górnego Śląska (XVI–XIX w.)*, [w:] J. Bahlcke, D. Gawrecki, R. Kaczmarek (red.), *Historia Górnego Śląska. Polityka, gospodarka i kultura europejskiego regionu*, Dom Współpracy Polsko-Niemieckiej; Muzeum Śląskie; Frodo Sp.j., Gliwice–Katowice–Bytom, s. 309–340.
- Jawor-Baranowska J. (2010), *Pierwotna lokalizacja Rudzińca: głos w dyskusji*, „Rocznik Muzeum w Gliwicach”, 22, s. 13–28.
- Jawor-Baranowska J. (2013), *Właściciele pałacu i dóbr Rudzińskich w latach 1556–1945*, „Rocznik Muzeum w Gliwicach”, 24, s. 65–98.
- Katalog zabytków sztuki w Polsce*, t. VI, *Województwo katowickie*, z. 5, *Powiat gliwicki*, oprac. E. Dwornik-Gutowska, M. Gutowski, K. Kutrzebianka, red. I. Rejduch-Samkowa, J. Samek, Instytut Sztuki Polskiej Akademii Nauk. Dział Inwentaryzacji Zabytków; Wojewódzki Konserwator Zabytków, Warszawa–Katowice 1966.
- Kawka W., Zaręba P. (2022), *Arcyksiążę (ponownie) odkryty. Nowożytny kaflę figuralny z Zabrza-Rokitnicy*, „Rocznik Muzeum Górnośląskiego w Bytomiu. Archeologia”, 23, s. 293–317.
- Kotowicz-Borowy I. (2012), *Znaczenie tradycji etosu szlacheckiego w poczuciu tożsamości grupowej i narodowej na dawnych pograniczach Rzeczypospolitej*, „Pogranicze. Studia Społeczne”, 20, s. 33–59, <https://doi.org/10.15290/pss.2012.19.03>

- Kozina I. (2001), *Pałace i zamki na pruskim Górnym Śląsku w latach 1850–1914*, Muzeum Śląskie, Katowice.
- Marciniak-Kajzer A. (2011), *Średniowieczny dwór rycerski w Polsce. Wizerunek archeologiczny*, Wydawnictwo Uniwersytetu Łódzkiego, Łódź, <https://doi.org/10.18778/7525-543-0>
- Markgraf H. (1892), *Die Rechnung über Peterspfennig im Archidiakonat Oppeln 1447*, J. Max, Breslau 1892.
- Ossowska M. (2000), *Ethos rycerski i jego odmiany*, Wydawnictwo Naukowe PWN, Warszawa.
- Richins M.L. (1994), *Valuing Things: The Public and Private Meanings of Possessions*, „Journal of Consumer Research”, 21(3), s. 504–521, <https://doi.org/10.1086/209414>
- Sękowski R. (2008), *Herbarz Szlachty Śląskiej. Informator genealogiczno-heraldyczny*, t. VI, Fundacja Zamek Chudów, Chudów.
- Siemko P. (2002), *Początki parafii w Łabędach na tle dziejów regionu*, „Rocznik Muzeum w Gliwicach”, 17, s. 67–92.
- Szewczyk J. (2011), *Piec i komin w tradycyjnym budownictwie ludowym Podlasia*, Oficyna Wydawnicza Politechniki Białostockiej, Białystok (Rozprawy Naukowe, 209).
- Szewczyk J. (2012), *Piece wschodniej Europy jako fenomen architektoniczny i kulturowy na podstawie dawnej literatury anglojęzycznej*, Oficyna Wydawnicza Politechniki Białostockiej, Białystok (Rozprawy Naukowe, Biblioteka Architektury i Urbanistyki, 221).
- Śnieżko D. (2024), *Zegarek pamiątkowy i jego literackie ujęcia*, „Roczniki Humanistyczne”, 72(1), s. 135–153, <https://doi.org/10.18290/rh24721.9>
- Wawrzyniak P. (2003), *Kafle piecowe z zbiorach byłej Pracowni Naukowo-Badawczej PKZ Sp. z o.o. w Poznaniu*, Stowarzyszenie Naukowe Archeologów Polskich Oddział w Poznaniu, Poznań (Wielkopolskie Sprawozdania Archeologiczne, 6), s. 189–217.
- Witwicki W. (1948), *Sprężyny działania ludzkiego*, Czytelnik, Łódź 1948 (Wiadomości z Psychologii, 5).
- Woźny M. (2020), *Rycerstwo opolskie do połowy XV wieku*, Wydawnictwo Uniwersytetu Śląskiego w Katowicach, Katowice.
- Zdaniewicz R., Michnik, M. (2022), *Archaeological Survey of the Relics of Early Modern Manor Complexes in Kozłów, in the Region of Upper Silesia*, „Fasciculi Archaeologiae Historicae”, 35, s. 71–91, <https://doi.org/10.23858/FAH35.2022.006>

Summary

In 2022, verification archaeological research was carried out in Rudziniec in Upper Silesia, the aim of which was to confirm the existence of relics of a late medieval manor house on a mound in the village. As a result, it was established that within the mound being the subject of the research there are remains of a brick manor building, most likely erected in the second half of the 16th century or in the first half of the 17th century on the site of an older manor complex. In the basement of the manor house, in addition to fragments of pottery and other utilitarian items, the remains of stove tiles with late Gothic and Renaissance features were also discovered, which may indicate that elements of an older stove were used to construct the interior furnishings of a newer,

fully modern building. The article considers potential reasons that could have led to such secondary use of parts of the heating device. Perhaps the installation of an old stove could be evidence of cultivating family or place traditions. Potentially, the reason could also be financial considerations or the non-conformist approach to life of the inhabitants of the modern manor house.

Keywords: Upper Silesia, Rudziniec, manor house on the mound, motte, stove tiles, late medieval times, early modern times

Radosław Zdaniewicz

Uniwersytet Łódzki

Szkoła Doktorska Nauk Humanistycznych

e-mail: radoslaw.zdaniewicz@edu.uni.lodz.pl