

*Lubomira Tyszler*

**CASUS CASURIUSA  
W KWESTII NAPŁYWU ŚRODKOWOGALIJSKICH  
NACZYŃ NA OBSZAR *BARBARICUM*  
W OKRESIE WOJEN MARKOMAŃSKICH**

**SŁOWA KLUCZOWE:** Casurius; Lezoux; Lubié; *terra sigillata*; importy rzymskie; wojny markomańskie; przeworska kultura; szlak bursztynowy, *Barbaricum*

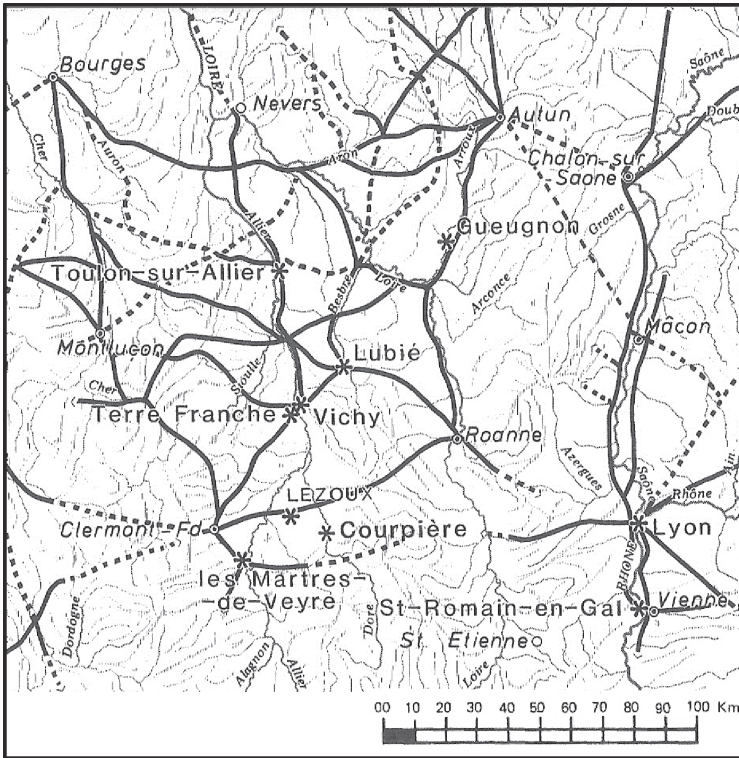
**KEYWORDS:** Casurius; Lezoux; Lubié; *terra sigillata*; Roman imports; Marcomanic wars; Przeworsk Culture; Amber Route; *Barbaricum*

**INFORMACJE WSTĘPNE**

W niniejszym studium podjęte zostaną zagadnienia związane z Casuriusem reprezentującym grupę późnoantonińskich garncarzy ze środkowej Galii. W literaturze przedmiotu daje się zauważyć brak zgodności w kwestii miejsca jego działalności, wymieniane są Lezoux i Lubié. Handel jego wyrobami obejmował prowincje naddunajskie, ale nie był to ważny rynek ich zbytu. Zaskakująco duże nagromadzenie naczyń Casuriusa odnotowane zostało w kulturze przeworskiej, nie mające analogii na innych terenach barbarzyńskich. *Casus Casuriusa* posłuży do rozważań w zakresie chronologii oraz przedostawania się naczyń *terra sigillata* na obszary wschodniogermańskiego *Barbaricum* w warunkach toczącego się konfliktu doby wojen markomańskich.

**CASURIUS Z LEZOUX CZY Z LUBIÉ**

Garncarz Casurius działał w obrębie wielkiej aglomeracji garncarskiej w okolicach Lezoux w środkowej Galii, obejmującej wyróżniające się warsztaty w Lezoux oraz liczne warsztaty w Les Martres-de-Veyre, Courpière,



Ryc. 1. Warsztaty garncarskie w Galii środkowej na tle rzymskiej sieci drożnej  
(Źródło: Vertet 1986a, ryc. 1)

Tulon-sur-Allier, Terre-Franche, Vichy-Gare, Lubié i inne (Bémont, Jacob 1986: 121–171; Tyszler 1999, cz. I: 27–28, przyp. 1, 3). Rangę wielkich manufaktur w Lezoux określają piece garncarskie dotychczas odkryte, bądź zarejestrowane, w liczbie około stu kilkudziesięciu. Stwierdzono je nie tylko w Lezoux, ale także przy mniejszych manufakturach w Lignonnes, Lubié, Martres-de-Veyre, Terre-Franche-sur-Allier (Bet, Vertet 1986: 141; Vauthey 1993: 10–12; Bet, Delage 2000: 443 i nn.; Romeuf 2001: 33–34) (ryc. 1).

Kompleks garncarski w samym Lezoux nie został dostatecznie rozpoznany i wymaga dalszych badań, jak też permanentnej rejestracji wszelkich relikwów. Warto przy tym zauważyć, że przyrost materiałów z produkcyjnego centrum w Lezoux i satelickich warsztatów, paradoksalnie komplikuje zagadnienie (Tyszler 2012: 183).

Warsztaty środkowogalijskie, założone za panowania cesarza Tyberiusza, okres wielkiej prosperity przeżywały w ciągu II w., aż do czasu potężnej

recesji mającej miejsce pod koniec II w. (Bet, Vertet 1986: 139; Vertet 1985: 47; Hartley 1972: 32). Załamanie się kontaktów z naddunajskimi prowincjami Recją, Noricum i Pannonią, a zarazem zaprzestanie dowozu w tym kierunku środkowogalijskich naczyń, datowane jest na około 180 r. (Fischer 1994: 343–344; Stuppner 1994: 287–288; Ruprechtsberger 2005: 190).

Trzeba zauważyć, że późniejsza produkcja z końca II w. i początków III w. zorientowana była w dużej mierze na rynki Brytanii, m.in. takich garncarzy jak Caratillus, Caletus (Rogers 1999: 22; King 1984: 56; Stanfield, Simpson 1990: 31 i nn.; Tyszler 2012: 183–184)<sup>1</sup>. W tym kontekście, postawiona przez A. Kinga (1984: 56) teza o nieprzerwanym eksporcie towarów środkowogalijskich do lat 220–230 na obszary brytyjskie znajduje uzasadnienie.

Towary garncarzy z warsztatów grupy Lezoux, a szczególnie z samego centrum w Lezoux, dostarczane były w dostawach handlowych do naddunajskich prowincji, część z nich przedostawała się następnie w drodze kontaktów handlowych i niehandlowych na zadunajskie obszary Markomanów i Kwadów i na dalej na północ położone obszary *Barbaricum*. Pośród tych towarów identyfikuje się naczynia interesującego nas garncarza Casuriusa na Morawach, w południowo-zachodniej Słowacji i w Polsce (Tyszler 2012: 187, 300–301, tab. 79, 126).

Działalność produkcyjna Casuriusa w nowszym ujęciu określana jest na lata 160–180 (Rogers 1999: 88), wcześniej na lata około 160–195 (Stanfield, Simpson 1958: 238; 1990: 278). Zdaniem G. B. Rogersa jego towary w Brytanii znalazły się w obrocie handlowym dopiero po 163 r. Obserwacja ta zbiega się z wcześniejszą propozycją B. R. Hartleya, który zaliczał Casuriusa do grupy garncarzy datowanych na okres po 160 r. (Hartley 1972: 32–33, tab. V). Wyroby Casuriusa były szeroko rozpowszechnione w Brytanii, a przynajmniej kilkadziesiąt misek odkryto w Corbridge (Stanfield, Simpson 1958: 238). Wątpliwości budzić może końcowa data ustalona na około 180 r., w kontekście odkrycia niewielkiej liczby naczyń Casuriusa we wspomnianym wyżej piecu garncarskim w Lezoux wypełnionym naczyniami późnych garncarzy, w tym najmłodszego Caletusa działającego w latach 190–220 (Rogers 1999: 79–80). Nie wiadomo, czy Casurius był jeszcze aktywny w latach 90. II w. (po 180 r.), czy może

---

<sup>1</sup> W latach 1985–1986 odkryty został w Lezoux piec garncarski zawierający naczynia późnych garncarzy, przede wszystkim Caletusa (lata 190–220), liczne Bannusa (do około 200 r.), mniej liczne Doeccusa (do około 200 r.) oraz nieliczne Casuriusa (do około 180 r.) (Rogers 1999: 79–80). Wymieniony tu Caletus, jako sukcesor mistrza Doeccusa, musiał zacząć działalność pod koniec II w. Komentarz odnoszący się do wyrobów Casuriusa współwystępujących w tym zespole znajduje się w dalszej części tekstu.

raczej matrycami mistrza posługiwał się działający w latach 170–200 jego spadkobierca Doeccus. Proceder taki nie byłby odosobniony, a udowodniony został w odniesieniu do kilku innych garncarzy.

Zbliżone ramy chronologiczne przyjmowane są dla naczyń gładkich *terra sigillata*, opatrzonych stemplami Casuriusa, mianowicie ogólnie na lata około 160–195 lub około 155–190; ich napływ na obszar Pannonii jest przyjmowany przez D. Gablera do 180 roku (Gabler, Márton 2005: 242; Gabler, Márton, Gauthier 2009: nr 141).

W warsztatach Casuriusa wytwarzano matryce do wyrobu misek reliefowych typu Drag. 37 (stemple Casuriusa na naczyniach w obrębie pasa dekoracji), produkowano naczynia reliefowe typu Drag. 37 wytłaczane w owych matrycach (stemple Casuriusa na niezdobionych częściach naczyń), jak też naczynia gładkie wykonywane bez użycia matryc, m.in. miseczki typu Drag. 33 i talerze typu Drag. 18/31 (stemple Casuriusa na dnach naczyń) (Oswald 1931: 65; Karnitsch 1959: 202 i nn., tabl. 62: 7–9, 63–64; Stanfield, Simpson 1990: 274–275, tabl. 131–137; Gabler, Márton, Gauthier 2009: nr 141, fig. 19: 1–3, 6–7; Tyszler 1999, cz. I: 32, 33; 1999, cz. II: 57–58, tabl. XLIII, XCV: 4; Tyszler 2012: 308, ryc. 21:4)<sup>2</sup>. Znakowano je przy użyciu małych stempli, najczęściej w wersjach CASVRIVSF, CASVRIVS, CASVRIM i innych.

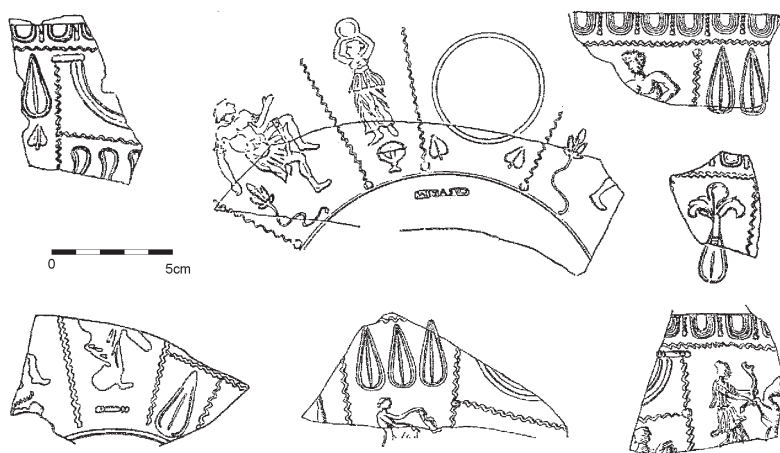
Problematiczne pozostaje określenie miejsca działalności Casuriusa, wymieniane są bowiem przez badaczy stanowiska w Lubié (Oswald 1931: 65; za nim Karnitsch 1959: 202 i nn.; Vertet 1986: 162–163) oraz w Lezoux i Lubié (Bémont, Bourgeois 1986: 280; Tyszler 1999, cz. I: 28–29, 33). Wobec tego, że stanowiska w Lezoux omawiane były przy okazji charakterystyki warsztatów w środkowej Galii (Tyszler 1999, cz. I: 27–28; 2012: 183–184), postaram się raczej przybliżyć stanowisko w Lubié. Dokonana w ostatnich latach reinterpretacja dawnych odkryć w Lubié oraz przeprowadzone nowsze prospekcje terenowe i badania ratownicze potwierdziły obecność pieców garncarskich i reliktów struktur budowlanych *villa rustica*. Rozpoznana tam dotychczas działalność garncarska z drugiej ćwierci II w. łączona jest z wstępną fazą produkcyjną, następną z lat od około 160 r. po połowę III w. określana jest jako

---

<sup>2</sup> Znakowanie naczyń reliefowych przez garncarzy miało miejsce na dwóch etapach produkcji misek, pierwszy związany był z wytwarzaniem matrycy na której garncarz dekorator często umieszczał swój stempel, drugi z czynnościami formowania naczynia po wytłoczeniu w matrycy podczas których garncarz formierz nierzadko umieszczał stempel na niezdobionej części naczynia. Stemple takie pozwalają na atrybuowanie naczyń określonym garncarzom, a zarazem tworzenie bazy informacyjnej umożliwiającej identyfikację reliefowych misek, nie posiadających stempli, w oparciu o zestaw dekoracji i stylistykę zdobienia. Stemplami znakowane były stosunkowo często także naczynia gładkie, tj. wykonywane bez użycia matryc, bezpośrednio na kole garncarskim.

faza produkcji zorganizowanej (Vertet 1986; Bet, Delage 2000: 443–458). Warsztaty w Lubié, uznawane za filialne w stosunku do centralnych manufaktur w Lezoux, pracowały na bazie matryc do wytłaczania naczyń reliefowych dostarczanych głównie z Lezoux; rozpoznano tam m.in. matryce popularnego mistrza Cinnamusa. Używano też matryc z innych warsztatów należących do wielkiej aglomeracji garncarskiej w Lezoux, mianowicie z Terre Franche, z Vichy, innych. W Lubié wytwarzano niemały repertuar naczyń nie tylko reliefowych, ale też gładkich. Trzeba zdać sobie sprawę, że rozwijało tu działalność wielu garncarzy, m.in. interesujący nas Casurius wytwarzający naczynia reliefowe w nieco odmiennej dającej się zdefiniować stylistyce.

Francuscy badacze P. Bet i R. Delage zajmujący się środkowogalijską *terra sigillata* proponują wydzielenie dwóch „rodzin” dekoracji naczyń reliefowych Casuriusa; jedną „klasyczną” występującą na większości znanych nam dotychczas naczyń atrybuowanych temu garncarzowi, drugą nową obejmującą m.in. artefakty pozyskane ze stanowiska w Lubié (Stanfield, Simpson 1958: 234–235, pl. 132–137; Rogers 1999: 86–88, pl. 25; Bet, Delage 2000: 448, tab. 3, fig. 11: 88, 12: 73, 75, 82–84, 87, 141: a–i). Pierwszą z nich charakteryzować mają linie perełkowe i stemple w wersjach CASVRIVS, CASURIVSF, zaś drugą linie faliste (typ Rogers A26) i stempel w wersji CASVRIM. Możliwe, że nowa kreacja stylistyczna reliefowych misek Casuriusa powstała właśnie w Lubié, założonej tam filii głównych warsztatów w Lezoux (?) (ryc. 2). Z pewnością wyjaśnienia wymagają także odnotowane powiązania



Ryc. 2. Fragmenty naczyń Casuriusa w stylistyce warsztatów w Lubié  
(Źródło: Bet, Delage 2000: fig. 8)

Casuriusa z warsztatami w Martres-de-Veyre (Romeuf 2001: 100, pl. 76–77). Wobec wciąż niezadowolającego stanu badań nad warsztatami Casuriusa, określenia miejsc produkcji takie jak Lezoux lub Lezoux-Lubié, mogą być proponowane<sup>3</sup>.

Okres aktywności produkcyjnej garncarza Casuriusa przypada na panowanie Marka Aureliusza, bądź ujmowany jest w latach 160–180, wcześniej nawet do 195 r. (Hartley 1972: 32–33, tab. V; Stanfield, Simpson 1990: 278; Rogers 1999: 88). Z perspektywy interesujących nas obszarów *Barbaricum* na północ od środkowego Dunaju, niezmiernie istotne jest określenie czasokresu obrotu handlowego i użytkowania wyrobów Casuriusa na obszarach prowincji naddunajskich, w tym zwłaszcza w strefach przylimesowych, pośredniczących przecież w kontaktach z północą. Zarazem niezbędne jest podjęcie próby odtworzenia możliwości i warunków w jakich miał miejsce obrót tymi towarami. Zważyć należy na to, że na lata 166/167–180 przypadają wojny markomańskie.

#### CASURIUS NA OBSZARACH NADDUNAJSKICH

Przegląd znalezisk wskazuje, że środkowogalijskie naczynia Casuriusa docierały na obszary naddunajskich prowincji Recji i Pannonii. Miski reliefowe tego garncarza odnotowano w Recji m. in. w kasztelach w Oberdorf, Regensburg-Kumpfmühl oraz w Noricum w Ovilawie (Wels) (Karnitsch 1959: Taf. 62: 7–9, 63–64; Heiligmann 1990: 156, 316, Taf. 153: 2; Faber 1994: 237–240). Wyroby reliefowe Casuriusa i gładkie (niezdobione) dowożone były na obszar Pannonii, a rozpoznane m.in. na stanowiskach w Albertfalva, Gelulata, Gorsium (Tác), Salla (Zalalövo), Brigetio (Szöny) i w strefie Brigetio (Gabler 1967: nr 11, 35, 47; 1974: 18, 36; 1989: nr 68, pl. 5: 9; 2006: fig. 3: 7; Gabler, Kocztur 1997: nr 4, 8, 69; Gabler Márton 2005: 242; Gabler, Márton, Gauthier 2009: 235; Gabler, Pichlerová 1996: nr 71, 72, Taf. 11: 71–72; Kuzmová 1992: nr 82, 467, obr. 6: 82, 36: 467).

<sup>3</sup> Wielkie kolekcje *terra sigillata* gromadzone w XIX i jeszcze w XX w. zazwyczaj nie uwzględniały dokładnie miejsc i kontekstu zabytków odkrywanych zarówno w Lezoux, jak i w „okolicach”. Podobnie w przypadku dzieła J. A. Stanfielda, G. Simpson (1958; 1990) bazującego na materiałach z Wielkiej Brytanii (Anglia, Szkocja, Walia) i z krajów kontynentalnych (Austria, Belgia, Francja, Holandia, Węgry, Italia i Szwajcaria) nie ma pewności, w którym z środkowogalijskich warsztatów działał określony garncarz. Naczynia tradycyjnie łączone są z warsztatami w Lezoux. Trzeba zauważyć, że dopiero nowsze badania i systematycznie gromadzone źródła pozwalają na właściwe studia nad identyfikacją garncarzy i wyrobów wytwarzanych w poszczególnych warsztatach grupy Lezoux (Les Martres-de-Veyre, Terre-Franche) (Tyszler 1999, cz I: 28, przyp. 7).



W osadzie w Bratislava-Rusovce „Horné pole” w pobliżu Gerulaty, pośród zebranego tam obfitego materiału *sigillata*, zidentyfikowano reliefowy wyrób Casuriusa w wypełniku zagłębionej chaty nr 3/96 (Lamprecht 2006: 161, tabl. 1, fig. 1: 5).

Daje się zauważyć, że naddunajskie prowincje nie stanowiły ważnego rynku zbytu towarów Casuriusa. Przykładowo, pośród środkowogalijskich materiałów z naczyń reliefowych pochodzących z dawnych badań w areale Brigetio, zgromadzonych w muzeum w Komárno, udział wyrobów Casuriusa wynosi zaledwie 1,4% (pojedynczy fragment), podczas gdy udział popularnych wyrobów Cinnamusa sięga aż 35,7% (Kuzmová 1992: 23, nr 82). Ponadto zbiór ten zawiera zaledwie pojedyncze wyroby innych późnych garncarzy, jak Advocisus (160–180), Doeccus (lata 170–200).

Kontekst wielu znalezisk omawianego garncarza Casuriusa dostarcza istotnych danych pozwalających rekonstruować czasokres obrotu handlowego jego towarami, jak też ich użytkowania.

Komentarza wymaga przedkonsumpcyjny depozyt ceramiki *sigillata* odkryty w jednym ze zniszczonych budynków, rzymskiego *vicus Bratananium* koło Gauting, datowany przez M. Weber na lata około 150 r., a przed 170 r. (Walke N., Walke I. 1965: 66, 68; Weber 2013: 198–199, fig. 13.14, 13.15). Oczekiwać można było, że rzuci on więcej światła na wczesną fazę obrotu towarami Casuriusa na obszarze Recji. Zidentyfikowane w owym depozycie naczynia *terra sigillata* pochodzą zwłaszcza z warsztatów południowej Galii (La Graufesenque, Banassac) oraz środkowej Galii (Lezoux, inne). Znaczną partię wyrobów południowogalijskich stanowią naczynia grupy garncarskiej Natalisa z Banassac użytkowane najpóźniej do lat około 140/150 (Mees 1995: 102–103, 111–112). Z kolei wyroby środkowogalijskie reprezentują w dużej liczbie naczynia Cinnamusa (140–170), przy niewielkim udziale naczyń takich garncarzy jak Quintillianus (125–150), Arcanus (120–140), Sacer (125–145), Criciro (150–170), Drusus (120/130–150), Paternus (135–160/180) i innych. W zakresie składu atrybuowanych naczyń obserwuje się w pewnym zakresie dużą zgodność z depozytem ceramiki z Castelford w Anglii z połowy II w. Podobnie datować należałoby omawiany depozyt z Gauting. W tej sytuacji wątpliwości budzi moim zdaniem obecność w tym zespole wyrobu atrybuowanego Casuriusowi (Weber 2013: 198–199, fig. 13.15). Muszę podkreślić, że sprawę niewłaściwej atrybucji tego materiału podnosiła już wcześniej G. Simpson (Stanfield, Simpson 1990: 18; Walke N., Walke I. 1968: 123, tabl. 49: 15; Tyszler 1999, cz. I: 33, przyp. 19) i łączyła wyrób z garncarzem Docilisem (około 125–145 lub 130–150), który bardzo dobrze wpasowuje się w chronologię depozytu

z około połowy II w. W konkluzji, depozyt z Gauting nie może być brany pod uwagę przy datowaniu wczesnego handlu towarami Casuriusa, bez ponownej analizy ceramiki w powiązaniu z dość skomplikowanym kontekstem zalegania zespołu materiałów w zniszczonym budynku.

Pozostając na obszarze Recji, kolejne znaleziska *sigillata* ze stemplem Casuriusa odnotowane zostały w warstwach *vicus* i starszego fortu w Regensburgu-Kumpfmühl (Ratyzbona-Kumpfmühl), użytkowanego do około 175 r. (Faber 1994: 237–240; Weber 2013: 200, ryc. 13:18). Dostarczają one dowodu na obrót naczyniami tego garncarza przed budową nowego obozu. O ile wyroby ze środkowej Galii występują jeszcze w późnym horyzoncie wspomnianego starszego obozu w Regensburgu-Kumpfmühl, o tyle nie ma ich już w założonym w 179 r. obozie legionowym w Regensburgu (Fischer 1981: 68–69).

Z obszaru *Pannonia Inferior* znaczącą przesłanką do datowania dowozu i użytkowania towarów Casuriusa może być fragment wtórnie przepalanej miseczki typu Drag. 33 ze stemplem CASVRIVS, zidentyfikowanej w materiałach z *vicus* przy naddunajskim obozie pomocniczym Albertfalva (Gabler 2006: 81, fig. 3: 7). Warstwa destrukcji z której pochodzi *sigillata* łączona jest z wydarzeniami z lat 170 lub 178 (dalej zapis 170/178) z okresu wojen markomańskich.

Ważnych informacji dostarczają badania rzymskiego *castellum* Hradisko (Burgstall) zbudowanego na rozległym wyniesieniu w Mušovie nad Dyją, któremu towarzyszył kompleks obozów polowych i marszowych, m.in. z zachowanymi relikdami zabudowy (Komoróczy 2006: 155–205). Założony podczas *Expeditio Germanica prima*, funkcjonował w latach 171–180 lub 172–180, czasowo opuszczony w okresie między dwoma fazami wojen, tj. w latach około 173/175–177/178 (Tejral 2002: 425–428; 2002a: 306–308, 313–321; Komoróczy 2008: 424–425). Z obozu w Mušovie i z przylegającego doń areálu pozyskano około 316 fragmentów *terra sigillata*, głównie z naczyń z warsztatów w środkowej Galii (ponad 180), znacznie mniej z warsztatów w Rheinzabern (około 36). Pośród tych pierwszych stwierdzono wyroby Casuriusa oraz innych późnych garncarzy, takich jak Advocisus (160–180/190), Censorinus (160–180), wspomniany Casurius (160–180) i Mercator II (170–195 lub 160–180) (Droberjar 1993: 44 i nn.; Klanicová 2008: 440, 442, tab. 1). Fragmenty naczyń Casuriusa odkryto w *castellum* (1 fragment) oraz pośród reliktdów zabudowy obozu polowego (z tzw. dílenského areálu) (1 fragment) (Klanicová 2008: 442, tab. 1). W konkluzji okres użytkowania misek Casuriusa przez rzymską załogę obozową na okupowanym obszarze Moraw zawiera się w latach między 171/172 a 180 r.



Przytoczone wyżej znaleziska upoważniają do zakreślenia ram chronologicznych dla wyrobów garncarza Casuriusa działającego w warsztatach w Lezoux, czy też w warsztatach grupy Lezoux (Lezoux-Lubié), odkrywanych w naddunajskiej strefie prowincji Recji i Pannonii, jak też na terenie przejściowo okupowanych przez Rzymian Moraw. Początek obrotu handlowego dowieść można przed latami 175 i 170/178 (najwcześniej po latach około 160/163), a koniec ich dowozu określają lata 175, 179(?) i 180. Jednocześnie jest to okres ich użytkowania (przed 175 r., przed latami 170/178, po 171/172 r., przed 179 r. i 180 r.), który z pewnością obejmował znacznie dłuższy odcinek czasu, trwający jeszcze około jednej–dwóch dekad. Poczynione ustalenia posłużą do rozważań odnośnie chronologii bezwzględnej jednego z grobów kultury przeworskiej, z naczyniem Casuriusa, odkrytego na Kujawach.

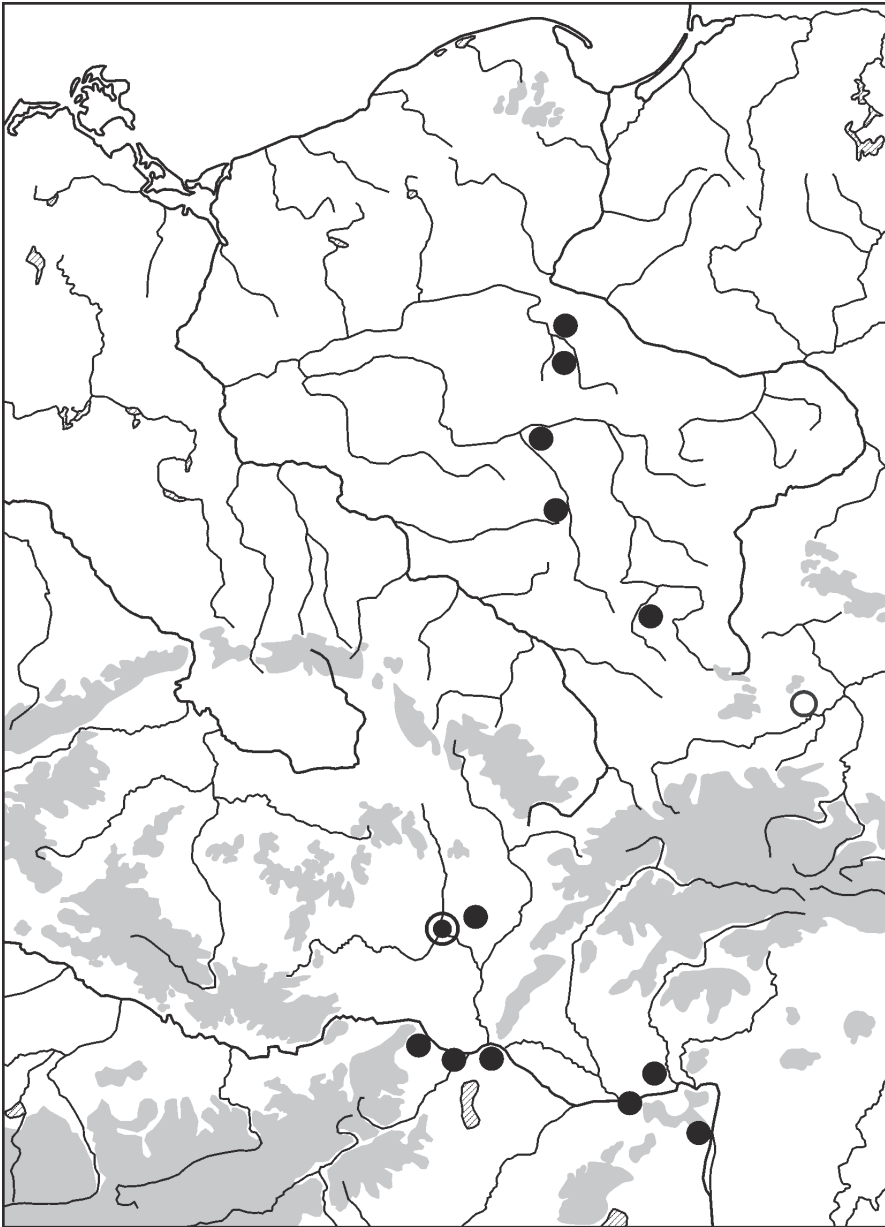
#### CASURIUS W BARBARICUM NA PÓLNOC OD ŚRODKOWEGO DUNAJU

Naczynia ze środkowogalijskich warsztatów Casuriusa dostarczane były w dostawach handlowych na obszary naddunajskich prowincji. Część z nich następnie przedostawała się w drodze kontaktów handlowych lub niehandlowych na zadunajskie obszary Markomanów i Kwadów i na dalej na północ położone obszary *Barbaricum* (ryc. 3).

W naddunajskiej germańskiej strefie naczynia Casuriusa odnotowane zostały na Słowacji (Biña Berek) oraz na Morawach (Šitbořice).

Z osady w Biña Berek znamy pojedynczy fragment miski reliefowej Casuriusa (Biña kat. 6b/3), ale *spectrum* środkowogalijskiej *terra sigillata* jest dużo bogatsze obejmujące inne miski reliefowe z warsztatów Pugnusa (150–170), Cinnamusa (140–170), Censorinusa (160–180), jak też niezdobione talerze typu Drag. 18/31, miseczki typu Drag. 33. Datowane są one na okres panowania Antonina Piusa – Marka Aureliusza, bądź ogólnie na drugą połowę II w. (Kuzmová, Roth 1988: 18–19; Kuzmová 1997: 113). Należy ona do grupy osad założonych w dorzeczu górnego Hronu, zlokalizowanych zaledwie kilkanaście km od limesu, na wysokości obozu w Solva, obficie zaopatrywanych w ceramikę *sigillata* (z nich zwłaszcza stanowisko Šarovce-Tehelňa) (Beljak, Kolník 2006: obr. 1).

Zaledwie dwa fragmenty *sigillata* Casuriusa zidentyfikowano na cmentarzysku w Šitbořicach „Padělky od Moutnic” (okr. Břeclav) znajdującym się w okolicach szlaku wiodącego ku górnej Morwie, około 20 km od swebskiego centrum polityczno-ekonomicznego w Mušovie nad Dyją, którego rangę określa odkryty tam królewski grób (Tejral 1992; Peška, Tejral 2002: 501 i nn.). *Terra sigillata*

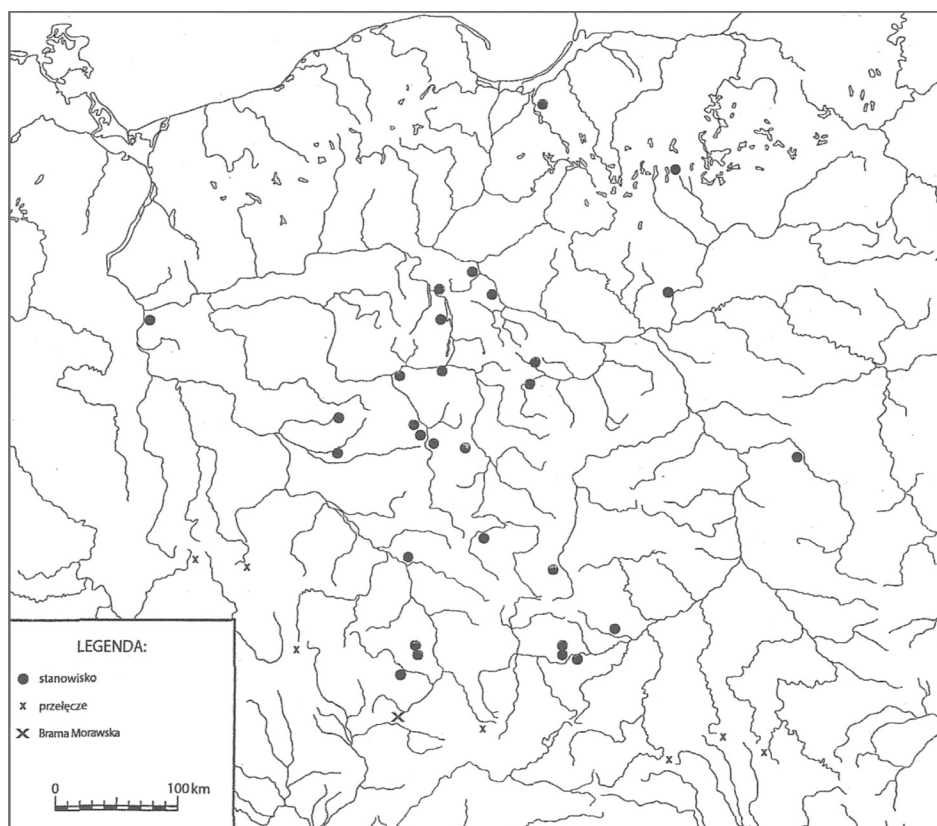


Kółko z czarnym środkiem – Casurius (Mušov/Burgstall);

Kółko czarne – Casurius;

Kółko puste – Casurius/Cinnamus

Ryc. 3. Dyspersja naczyń *terra sigillata* garncarza Casuriusa z Lezoux  
na obszarze na północ od środkowego Dunaju  
(Oprac. mapy L. Tyszler)



Ryc. 4. Naczynia środkowogalijskie z obszaru Polski  
(Źródło: Tyszler 2012: 14, ryc.1)

z germańskiego cmentarzyska tworzy zbiór luźnych fragmentów pochodzących z reliefowych misek typu Drag. 37 oraz talerzy typu Drag. 18/31, Curle 23/Lud. Tb, z warsztatów w środkowej Galii i wczesnych warsztatów w Rheinzabern (Droberjar 1991: 19, kat. 57: 1–21, Taf. 11. 1–8; Droberjar, Kazdová 1993: 138–141, obr. 15; Klanicová 2007: 177 i nn.). Środkowogalijskie warsztaty reprezentowane są przez fragmenty reliefowych misek interesującego nas Casuriusa (160–180), jak też Divixtusa (140–160) i Cinnamusa (140–170) datowanych na panowanie Antonina Piusa i Marka Aureliusza. Z horyzontem napływu i użytkowania wymienionych naczyń synchronizować można około sześciu ciepłopalnych grobów z fazy B2/C1 (Tejral 1970: 404–405; 1971: 73, 77, fig. 18: 5–6; Droberjar, Kazdová 1993: 144), mianowicie bogate pochówki kobiet (numery 6 i 8) i mężczyzny (nr 12) oraz bogate pochówki wojowników (numery 10, 19, 20). Cechowało je wyposażenie w importowane przedmioty, naczynia brązowe

typów E 27–28, E 44, E 40, E 160–161, naczynia (?) szklane, toczony dzban oraz importowaną zapinkę. Trudno stwierdzić, czy w ich wyposażeniu (bądź w wyposażeniu innych zniszczonych grobów) mogły znajdować się pierwotnie fragmenty owych misek *sigillata* (?). W każdym razie wtórne przepalenie większości fragmentów wskazuje na użycie tych naczyń podczas rytuałów pogrzebowych, bądź czynności o innym charakterze. Stan ich zachowania jest typowy dla cmentarzysk z grobami w obrządku ciałałopalnym, np. kultury przeworskiej.

Z obszaru kultury przeworskiej znamy przynajmniej pięć naczyń Casuriusa z Lezoux, mianowicie z osad w Piwonicach (Kalisz-Piwonice) i Jacewie oraz z cmentarzysk w Zapowiedni, Lachmirowicach i Opatowie. Z osady w Zagórzycach pochodzi fragment rozpoznany jako wyrób Casuriusa, bądź Cinnamusa. Szczególne ich nagromadzenie występuje na tradycyjnej trasie przebiegu szlaku bursztynowego (Piwonice, Zapowiednia, Lachmirowice, Jacewo). Porównanie z dyspersją pozostałych naczyń środkowogalijskich na obszarze Polski wyraźnie dowodzi ograniczonego zasięgu Casuriusa (ryc. 3 i 4).

W dorzeczu środkowej Proсны wyrób Casuriusa odnotowano w Piwonicach (Kalisz–Piwonice), w długotrwanie użytkowanej osadzie, m.in. w ciągu okresu rzymskiego. Oprócz fragmentu miski Casuriusa z Lezoux (160–180), zidentyfikowano fragmenty misek Januarisa II (135–160) oraz Cinnamusa (140–170) z Lezoux (Tyszler 1999, cz. I: 34–35, tab. VI; cz. II: 79–80, tabl. XXVI: 1–6; 2012: 42, tab. 14, kat. tab. 10B.B). Wszystkie reprezentują miska reliefowych typu Drag. 37. Istotnym zabytkiem w tym kontekście jest brązowa zapinka importowana A.84 odkryta w jednej z chat (nr 1) wraz z fragmentem miski Cinnamusa. Zapinki A.84 i ich warianty ze schyłku fazy B2 (subfaza B2c) i z fazy B2/C1 napływały z obszarów nad środkowym Dunajem szlakiem wzdłuż Morawy i górnej Odry, dalej na Kujawy (Dąbrowska 1992: 106, mapa 1; 1994: 19, fig. 6; Ołędzki 2008: 26–27). Sądzić należy, że tym samym szlakiem musiały docierać wymienione wyżej naczynia *sigillata*. Zasadne wydaje się założenie, że na osadę w Piwonicach omawiana *terra sigillata* ze środkowej Galii przedostała się w okresie przed wojnami markomańskimi (Januaris II, może Cinnamus) i w czasie toczących się wojen (Casurius, może Cinnamus).

Casurius znany jest też z cmentarzyska w Zapowiedni, stan. 5, pow. Września, założonego w pobliżu ujścia Proсны do Warty (Tyszler 1999, cz. I: tab. VI; cz. II: 106, tabl. LXXXVIII: 7; 2012: 34, 36, tab. 9, kat. tab. 10A.F; Ciesielski 2008). Fragment miski typu Drag. 37 garncarza Casuriusa (160–180), fragmenty kolejnej miski typu Drag. 37 garncarza Cinnamusa (stemple Cinnamus – Titus/ 140–170) oraz fragment kolejnej miski Cinnamusa z Lezoux

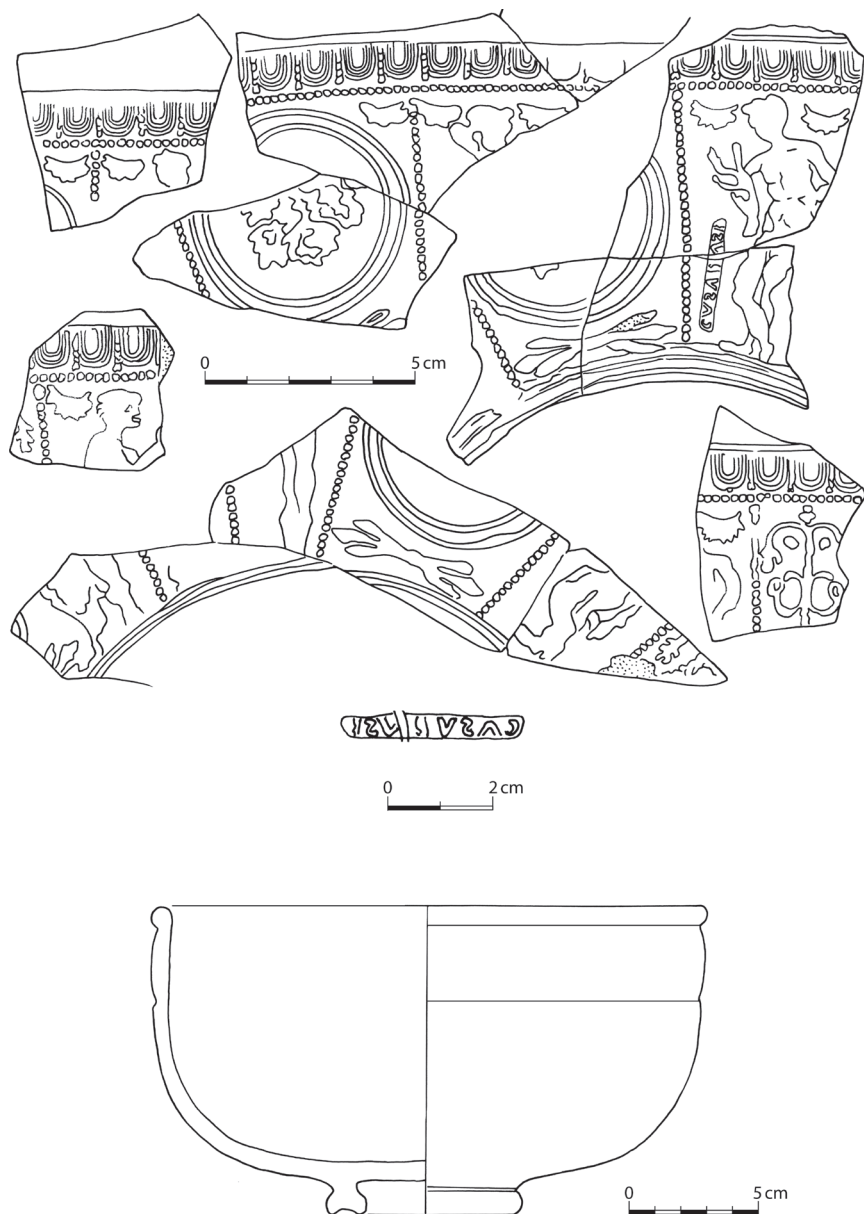
(140–170) pochodzą ze zniszczonych grobów ciałopalnych. Importowaną ceramikę łączyć należy ze starszą fazą (faza I) cmentarzyska z końca fazy B2 i fazy B2/C1 okresu rzymskiego.

Z Kujaw stanowiących jedno z najważniejszych „centrów” tranzytowych na szlaku bursztynowym znamy zadziwiająco niewiele naczyń ze środkowej Galii, dotychczas pięć (sześć?) reliefowych misek, mianowicie trzy garncarza Cinnamusa i dwie garncarza Casuriusa. Znaczący napływ naczyń miał miejsce dopiero po wojnach markomańskich zwłaszcza z warsztatów w Rheinzabern. Należy jednak zauważyć, że Kujawy obfitują w wiele innych importów rzymskich z drugiej połowy II wieku. Ich spore nagromadzenie występuje w omawianych niżej Lachmirowicach.

Luźny fragment miski reliefowej typu Drag. 37 garncarza Casuriusa (160–180) pozyskano z osady w Jacewie, stan. 4b (pow. Inowrocław) (Tyszler 1999, cz. I: tab. VI; 1999, cz. II: 35, tabl. XXI: 4; 2012: 128, kat. tab. 27I). Warto wspomnieć, że osada znana jest z odkrytej tam pracowni bursztyniarskiej (Cofta-Broniewska 1984: 155–158, fig. 3–5), które znane są z licznych innych stanowisk.

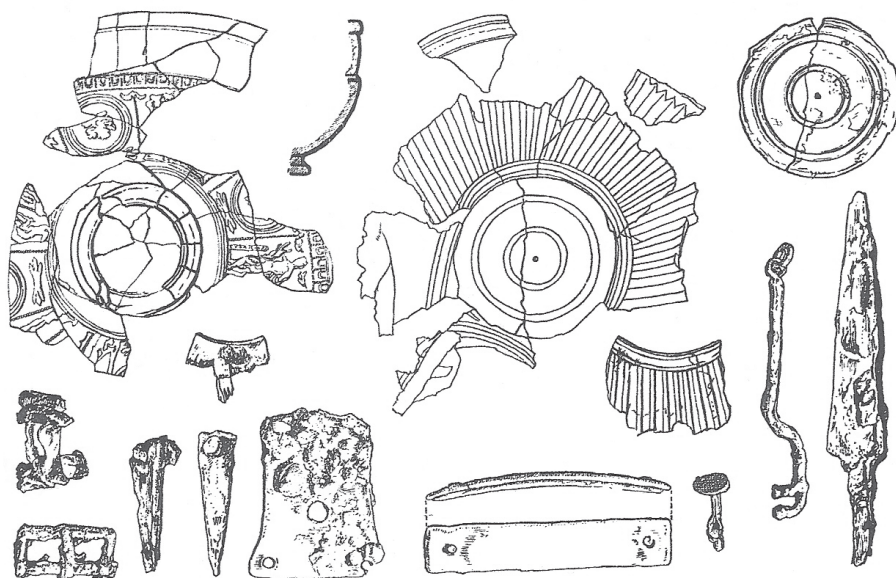
Szerokiego i interesującego kontekstu importowanych artefaktów dostarcza cmentarzysko w Lachmirowicach, stan. 1 (pow. Inowrocław) (Zielonka 1951; 1953). W grobach z fazy B2/C1–C1a (C1a) znajdowały się elementy uzbrojenia oraz liczne importy (groby wojowników numery 1, 3, 9, 17, 22, groby bogatych kobiet numery 4, 12, 25, 36), które synchronizować można z okresem wojen markomańskich oraz z okresem już po rzeczonych wojnach. Cechuje je wyposażenie zawierające liczne importowane brązowe naczynia, czyli misy typu E.77, wiadra typu E.44–49 i typu E.27–29, komplet czerpak i cedzidło typu E.161 (Zielonka 1951; 1953; Wielowiejski 1985: 259, nr 116, 140–146, 159, 281). Inwentarze wzbogacają zróżnicowane kategorie importowanej ceramiki, mianowicie trzy italskie luksusowe naczynia glazurowane, kantaros i pucharki (groby nr 4, nr 36), dwa panońskie naczynia toczone (misa, dzban) oraz ceramiczna lampka oliwna (Zielonka 1953: 356, 362, 377, 378, ryc. 1: 2a–d, 4, ryc. 7, 28: 1, 33: 17, 22; Domżański 2006: 122–126, ryc. 5–7, tabl. I: d). Toczony dzban ma analogie w importowanych egzemplarzach, z podobnymi wylewami, na wielu germańskich osadach na Morawach (m.in. Komořany, Křepice) i na Słowacji (np. Branč) (Tyszler 2012: 139, 273, przypis 220–221, ryc. 33: 5, 6, tam obszerna literatura). W świetle zebranych analogii sądzić należy, że dzban przedostał się na Kujawy w drugiej połowie II w.

W Lachmirowicach środkowogalijskie reliefowe naczynia *sigillata* stanowiły wyposażenie dwóch pochówków; w grobie nr 25 zidentyfikowano



Ryc. 5. Lachmirowice, pow. Inowrocław. Grób 12, miska typu Drag. 37 z warsztatu Casuriusa z Lezoux ze stemplem imiennym CASUR[I]VSF(ecit)  
(Rys. L. Tyszler)



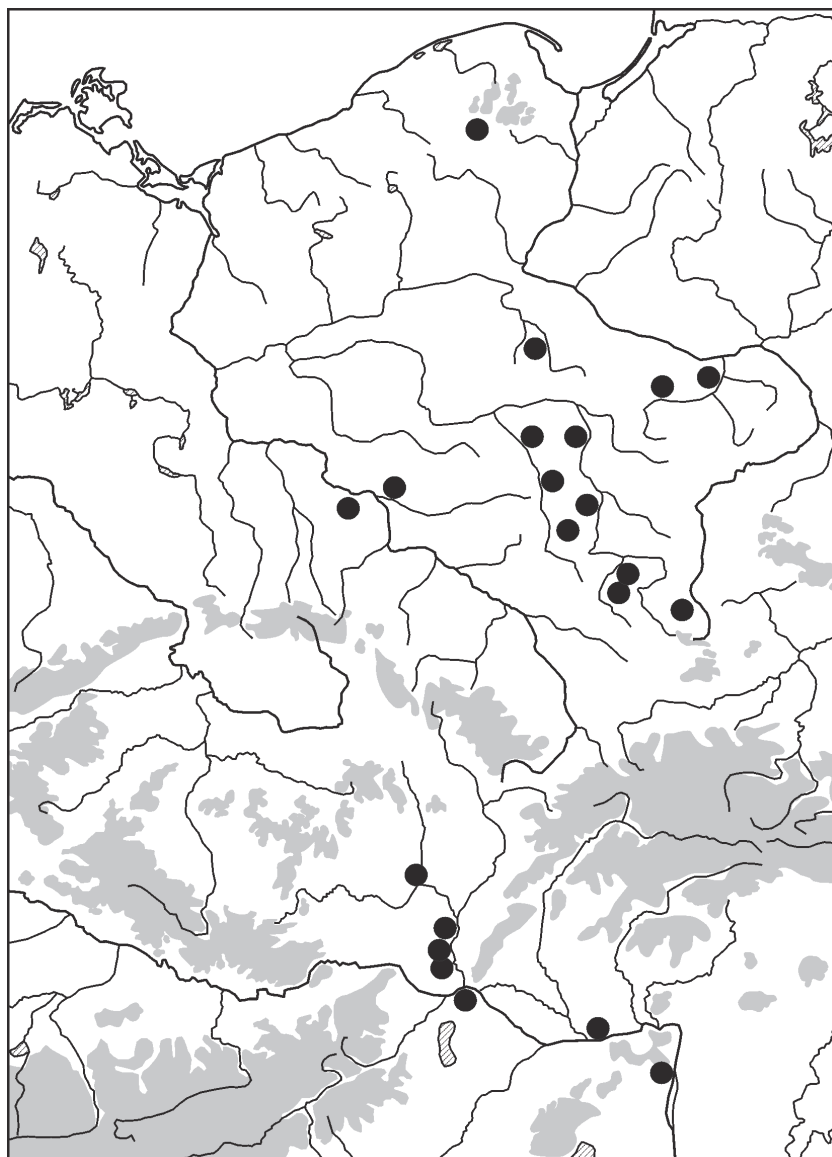


Ryc.6. Lachmirowice, pow. Inowrocław. Grób 12, wyposażenie pochówka  
(Źródło: Zielonka 1953: ryc. 9)

fragmenty miski typu Drag. 37 z warsztatu Cinnamusa (140–170), a w grobie nr 12 fragmenty miski typu Drag. 37 garncarza Casuriusa ze stemplem CASUR[I]VSF(ecit) (160–180) oraz przypuszczalnie fragmenty miski garncarza Cinnamusa (140–170) (grób częściowo zniszczony, możliwe, że fragmenty miski Cinnamusa stanowią w zespole domieszkę wtórną) (Tyszler 1999, cz. I: 32, 172, tab. VI; cz. II: 57, 58, tabl. XLVI: 1–7; 45: 3, 5–6, 95: 3, 4; 2012: 134, 138, 139, tab. 63, ryc. 31, kat. tab. 27L) (ryc. 5).

Z oczywistych względów najbardziej interesujący jest grób kobiety (nr 12) z miską garncarza Casuriusa z Lezoux zawierający ponadto fragmenty misy typu E 77, brązową zapinkę typu A.129, sprzączkę typu Madyda-Legutko G 46, okucie końca pasa typu Raddatz J IV.4, fragment grzebienia typu Thomas B I oraz klucz i elementy okucia skrzyneczki, z fazy B2/C1–C1a (Zielonka 1953: 363–367, fig. 9; Wielowiejski 1985: nr 143; Godłowski 1994: fig. 6; Tyszler 1999, cz. I: 32, 35, 172) (ryc. 6).

Istotnym wyznacznikiem chronologii względnej jest zapinka typu A.129 będąca formą przewodnią fazy B2/C1, której dość liczne egzemplarze znane są z obszaru kultury przeworskiej (Godłowski 1981: 96, pl. 16.1; 1994: 117). Ich dyspersja obejmuje dorzecze Morawy (Bernhardthal), dorzecza



Ryc. 7. Zapinki A.129 ze stanowisk na limesie panońskim  
oraz na obszarze na północ od środkowego Dunaju  
(Źródło: Tejral 1999: ryc. 37)

Prosny (m.in. Krajanka, Zadowice) i Warty, Warty i Liswarty (Mokra, Opatów), dorzecze Bzury, górnej Wisły, aż po Sambię (Oleński 1997: ryc. 6; Čižmář i in. 2008: ryc. 9). Określają one zasięg infiltracji kultury przeworskiej w strefie połączeń komunikacyjnych, zwłaszcza na trasie głównego szlaku bursztynowego. Znane są egzemplarze zapinek A.129 odkryte w warstwach *castellum* w Iży (jedna) oraz *castellum* w Mušovie (dwie), rzymskich obozów z okresu wojen markomańskich (Hüssen, Rajtár 1994: 228; Tejral 1999: 167, fig. 23.2; 2006: 149, fig. 19.6). Wspomniane zapinki należą do licznych germańskich artefaktów (w tym uzbrojenia) odkrytych na obydwóch wymienionych stanowiskach (ryc. 7).

Szerszego komentarza wymaga współwystępująca w omawianym grobie (nr 12) importowana brązowa misa typu E 77, będąca jedną z 7–8 egzemplarzy (typy E 77, z nich jedna typu E 77–79), odkrytych na cmentarzysku w Lachmirowicach. Takie nagromadzenie tego importu na jednym stanowisku jest absolutnie wyjątkowe. W jednym z grobów (nr 36) fragmenty misy typu E 77 współwystępują z fragmentami wiadra typów E 44–49. Ze względu na technikę zdobienia, żłobkowanych mis typu E.77 i wiader typu E.44–48, zakładane jest ich wytwarzanie w tych samych warsztatach (Werner 1936: 404 i nn.). Propozycje miejsc ich produkcji są dyskutowane (zob. zestawienie poglądów, Tejral 1970: 396–398; Wielowiejski 1985: 190 i nn.). Wyrażony jest pogląd o ich jednoczesnym wytwarzaniu w warsztatach (Radnóti 1966: Tejral 1970: 398), czego dowodzić może ich częste współwystępowanie w zespołach. Informacji w zakresie bezwzględnego datowania dostarcza nam bogaty grób kurhanowy z Tienen (określany niekiedy jako „Tirlement–Tienen–Avendoren”), należący do grupy mogił kurhanowych z Avendoren (obecnie Barbancja Flamandzka), zawierający żłobkowaną misę, a umieszczony w okresie około końca II w., bądź w ostatniej ćwierci II w. (Mertens 1952: 51–54, 71–73, tabl. VI, 1–2, ryc. 2: 5–6, fig. 6, 7; Wielowiejski 1985: 191). Inne znaleziska żłobkowanych mis z obszaru Pannonii z grobów w Intercisa i Halbturn określają okres ich użytkowania, na podstawie pierwszego zespołu, na około koniec II w. i początek III w. oraz drugiego zespołu ogólnie na pierwszą połowę III w. (Radnóti 1957: 181–182; 1966: 181–182; 206–208, 213; Jílek 2012: 45).

Wyrażone wyżej spostrzeżenie o współwystępowaniu żłobkowanych naczyń dobrze poświadczają groby z *Barbaricum*, z obszarów Polski i Skandynawii, zawierające misy typu E 77 (E 77–79) i wiadra typu E 44–48 (E 44–49) (Wielowiejski 1985: nr 104, 116, 147, 159 – w dwóch grobach; Lund Hansen 1987: 61, 462, 464 – w czterech grobach). Dotychczas największe koncentracje interesujących nas mis typu E 77 odnotowano w Danii (8 egz.) i w Polsce,

na obszarach kultury przeworskiej (9–10 egz.) i kultury wielbarskiej (2 egz.). W Danii są one datowane na fazy B2/C1, C1a, C1b i C1 (Lund Hansen 1987: 61, 413 i nn., 462; periodyzacja wg Godłowskiego 1970), z kolei w Polsce na fazy B2/C1, C1a i C1 (Wielowiejski 1985: 193, 277–279, 280). Na cmentarzysku w Lachmirowicach misy typu E 77 i typów E 77–79 (jedna) występują w grobach datowanych na fazy B2/C1 i C1a (B2/C1–C1a). Omawiane wyżej żłobkowane misy typu E 77, należą do ponadregionalnego horyzontu chronologicznego późnych wiader typów E 27–28, żłobkowanych wiader typów E 44–48 oraz często z nimi współwystępujących kompletów typów E 160–161 (np. w Skandynawii, w Polsce).

W ujęciu chronologii względnej omawiany grób nr 12 z Lachmirowic datowany jest na fazę B2/C1–C1a (C1a)<sup>4</sup>. Dysponując wrażliwym chronologicznie elementem wyposażenia jakim jest reliefowa misa *terra sigillata* typu Drag. 37 garncarza Casuriusa z Lezoux (z warsztatów grupy Lezoux), należy pokusić się o zaproponowanie ram chronologii bezwzględnej. Mając na względzie okres produkcji w środkowej Galii (160–180), następnie – czy też zwłaszcza – obrotu handlowego i użytkowania na obszarach naddunajskich prowincji Recji i Pannonii oraz na terenie okupowanych Moraw w *castellum* w Mušovie pochówek umieszczać należałoby w przedziale czasowym od lat około 170 r. do około 180/190, bądź raczej do około 180/200. Odnosząc się do poczynionych wcześniej ustaleń (zob. wyżej) koniec dowozu naczyń Casuriusa na naddunajskie obszary przylimesowe i na okupowane przez Rzymian Morawy (*castellum* w Mušovie) udowodnić można do lat 175, 179 (?) i 180 (Recja, Morawy), a okres użytkowania przed latami 175, 170/178, 180, oraz po 171 lub 172 r. (Recja, Pannonia, Morawy). Istotnym elementem przedstawionej propozycji datowania grobu w Lachmirowicach jest uwzględnienie okresu używania naczynia *terra sigillata* przed złożeniem go w grobie.

Z pewnością nie można pomijać współwystępującej w omawianym grobie importowanej brązowej miski typu E 77. Z obszarów prowincji znane są one z zespołów datowanych na ostatnią ćwierć II w. po początek III w., nawet dłużej. W kwestii napływu brązowych naczyń żłobkowanych, m.in. misek typów E 77 i wiader typów E 44–48, na obszar *Barbaricum* zwłaszcza istotne są ustalenia J. Tejrala (1970: 404, 409; 2006: 152–153). Przedostawały się one już w okresie późnych Antoninów, a następnie w ciągu panowania Sewerów.

<sup>4</sup> Wcześniej chronologię grobu określano na fazę (stadium) B2/C1, charakteryzującą się współwystępowaniem elementów wczesno- i późnorzymskich, rozumianą przez twórcę środkowoeuropejskiego systemu chronologii względnej K. Godłowskiego (1970; 1981; 1985) jako integralną część fazy (podfazy) C1a; uznając obydwie fazy za równorzędne możemy stosować zapis – faza B2/C1a–C1a lub C1a młodszego okresu rzymskiego.

Zwłaszcza sprzyjające warunki napływu znacznej liczby naczyń brązowych zaistniały po 180 r., czyli po zakończeniu działań wojennych i zawarciu z Markomanami i Kwadami pokoju przez Kommodusa. Reasumując, zasadna jest propozycja, że pochowanie zmarłej w grobie nr 25 w Lachmirowicach miało miejsce w ostatniej dekadzie przed zakończeniem wojen, bądź jedną–dwie dekady po ich zakończeniu.

Kolejna miska reliefowa typu Drag. 37 garncarza Casuriusa z Lezoux, pochodzi z dużego cmentarzyska w Opatowie, stan. 1 (pow. Kłobuck), położonego w dorzeczu górnej Warty i Liswarty. Jej fragmenty złożone zostały, wraz z elementami skrzyneczki, w całopalnym grobie nr 741, datowanym na fazę B2/C1–C1a (C1a) (Madyda-Legutko, Rodzińska-Nowak, Zagórska-Telega 2011: Kat. 183; Taf. 274–276; Przychodni 2010: 150–152; Tyszler 1999, cz. I: 33, 172, tab. VI; cz. II: 70, tabl. LV: 1, 3–6; 2012: 66, 68, kat. tab. 18C, kat. tab. 19C). Jest to pochówek kobiety. W obrębie osady w Zagórzycach (pow. Kazimierza Wielka) odnotowano fragment miski typu Drag. 37 identyfikowanej jako wyrób Casuriusa z Lezoux (Przychodni 2009; 2010: nr 409). Zachowane elementy dekoracji wskazują moim zdaniem raczej na warsztat Cinnamusa z Lezoux (*ovolo* Rogers B 223/ Stanfield, Simpson 47.1, linia separacyjna Rogers A2). Osada użytkowana była od fazy B2 i opuszczona w fazie C1a. W zależności od interpretacji fragmentu *terra sigillata* przyjąć możemy, że import pozostaje w korelacji chronologicznej z końcem starszego okresu rzymskiego i młodszym okresem rzymskim (Cinnamus), bądź z młodszym okresem rzymskim (Casurius).

Szczególnie nieliczne są towary Casuriusa (dwa stanowiska) na obszarach kwadzko-markomańskich. W przypadku osady w Biña Berek, położonej w pobliżu obozu w Solva ośrodek ich dystrybucji jest oczywisty. Obecność *terra sigillata*, w tym Casuriusa, na cmentarzysku w Šitbořicach znajdującym się w okolicach przebiegu szlaku bursztynowego, świadczy o aktywności handlowej na tej arterii w okresie późnoantonińskim. Propozycja interpretacji obecności naczyń Casuriusa w pobliskim Mušovie przedstawiona zostanie w konkluzjach końcowych. Wspomnianą arterią wyroby Casuriusa przedostawały się na obszary kultury przeworskiej, gdzie odnotowano największe ich nagromadzenie, nie mające analogii na pozostałych obszarach *Barbaricum*. Zagadnienia powiązań między dwoma cmentarzyskami, na Morawach i na Kujawach będą przedmiotem rozważań następnej części tego artykułu.

## POCHÓWKI ELIT W LACHMIROWICACH I ŠITBOŘICACH

Znaczącym dowodem na związki między ludnością użytkującą cmentarzyska w Lachmirowicach i w Šitbořicach są rzadko notowane w *Barbaricum* omawiane naczynia Casuriusa ze środkowej Galii. Obydwa stanowiska dostarczają pełnych treści informacji odnośnie charakteru łączących obie społeczności relacji i chronologii tych kontaktów, społecznej i materialnej rangi osób biorących w nich udział.

Pochówki w Lachmirowicach datują cmentarzysko na fazy B2/C1–C1a i C1b (Zielonka 1951; 1953; Godłowski 1985: 170 i nn.). Charakteryzuje je bogate *spectrum* importów głównie z fazy B2/C1–C1a, mianowicie naczyń brązowych typów E 77, E 77–79, E 44–49, E.27–29, E.161, naczyń ceramicznych glazurowanych, toczonych (zob. wyżej wymienione). Odkryta w grobach *terra sigillata* pochodzi z okresu panowania Antonina Piusa i Marka Aureliusza, tj. z warsztatów Cinnamusa (140–170) (grób 25, B2/C1) i Casuriusa (grób 12, B2/C1a), a następnie okresu panowania Sewerów po około połowę III w., tj. z warsztatów Heleniusa-Stabilisa z Westerndorf (grób 23, C1, C1a?), Heleniusa z Pfafenhofen (grób 30, C1b) (Tyszler 1999, cz. I: 29, 32, 33, 35, 53, 58, 172, 176; 1999, cz. II: 57–59, tabl. XLIII–XLVI; 2012: 134, 138–139, 429, 432).

Użytkowanie cmentarzyska w Šitbořicach definiują oddzielne sektory, starszy z grobami z faz B2b–C1a (groby 1–22, sektory A i B) oraz młodszy z grobami z faz C1b–C2 i C3 (sektor C), (Droberjar, Kazdová 1993: 97 i nn., 144). W sektorach A i B odkryto bogate groby kobiet i mężczyzn, wojowników, zawierające liczne brązowe naczynia typów E 27–28, E 44, E 40, E 160–161 oraz inne importy (zob. wyżej) z faz B2/C1 (B2/C1–C1a). W przestrzeni tej występowały luźne fragmenty *terra sigillata* z warsztatów w środkowej Galii – Cinnamus (140–170), Divictus (140–160), Casurius z Lezoux oraz z wczesnych warsztatów w Rheinzabern – Cobnertus I, Januarius II, rozproszone w sektorach A i B. Są to wyroby z okresu panowania Antonina Piusa – Marka Aureliusza, najmłodszy z nich (Januarius II) przypada już na późne panowanie Sewerów; dyskusja w kwestii datowania Janiarius II z Rheinzabern (Tyszler 1999, cz. I: 39, przypis 9).

W Šitbořicach zwraca uwagę jeden z pochówków kobiet (nr 2) zawierający w wyposażeniu elementy kultury przeworskiej (Droberjar, Kazdová 1993: 104, Abb. 1: 2.1–9; Tejral 1999: 138, Abb. 10; Olędzki 2008: 120, ryc. 20: 1–8). Wpisuje się on w system powiązań między ludnością wschodniogermańską a kwadzko-markomańską nad środkowym Dunajem, za sprawą wspólnego użytkowania szlaku bursztynowego. Okres tych kontaktów ujmowany jest

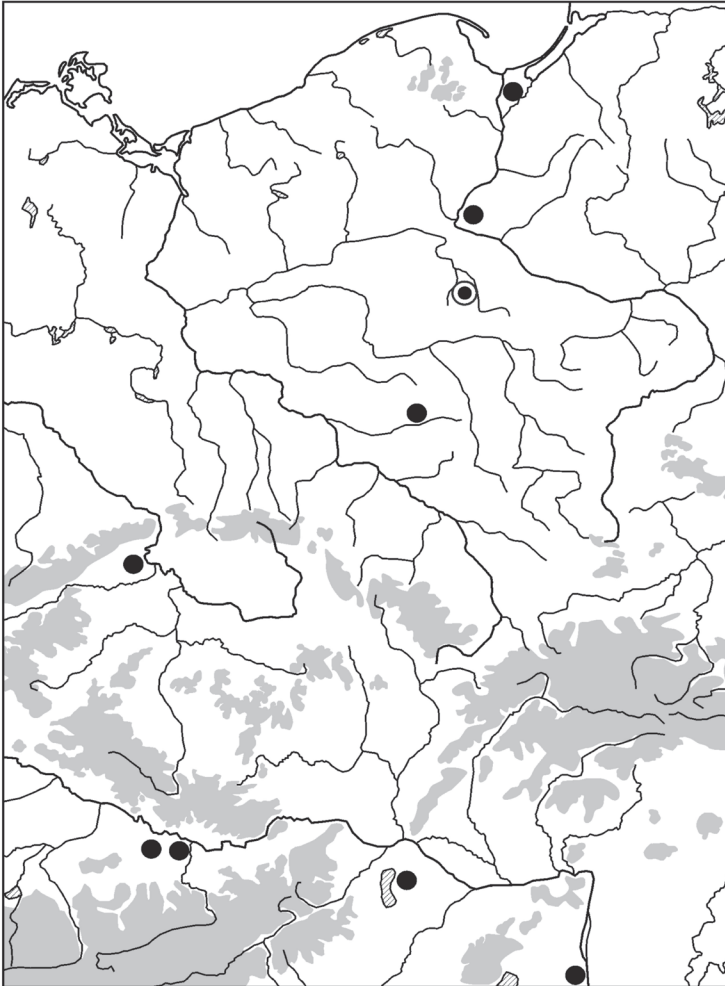


przez J. Tejrała w dwóch falach przypadających na fazę B2 (późną według tego badacza) i fazę B2/C1–C1a (Tejral 1983; 1999; 2004: 329, 330; Olędzki 2008: 22–23, 119 i nn.).

Inwentarze grobów w Lachmirowicach na Kujawach i w Šitbořicach na Morawach są świadectwem wysokiego statusu społecznego i materialnego pochowanych tam osób, kobiet i mężczyzn (wojowników), przypuszczalnie elit kupieckich, osiągniętego w wyniku intratnych kontaktów handlowych na szlaku bursztynowym. Uderzającą cechą obydwóch nekropoli jest duża liczba brązowych naczyń, m.in. wiader E 40, E 27–28, E 44–49, mis E 77 i kompletów E 160–161, stanowiących charakterystyczne formy fali importów faz B2/C1–C1a na rozległych obszarach nad środkowym Dunajem oraz na obszarach kultur przeworskiej i wielbarskiej (Tejral 1970: 392, fig. 3; 2006: 152–153; Wielowiejski 1985: 175 i nn., 186 i nn., 193–195, 217 i nn.). Zwłaszcza formy typów E 27–28, typów E 44–49, typów E 77 i typów E 160–161, należą do asortymentu wyposażenia grobów germańskich elit występujących na znacznych obszarach środkowoeuropejskiego *Barbaricum*, od środkowego Dunaju po Skandynawię (Tejral 1970: 392, 404–406; 2004: 342; 2006: Abb. 35, 33). Ich dystrybucja rozpoczęła się już w późnej fazie Antoninów, ale szczyt napływu nastąpił wraz z zakończeniem wojen markomańskich (Tejral 1970: 399; 2006: 155, 157). Występowanie tych naczyń na naddunajskich obszarach datowane jest na lata 150/160–190/200, a obejmowało krótki okres przed wojnami, dobę wojen markomańskich i okres około dwóch dekad po pokoju zawartym w 180 r. (Droberjar 2008: 110; Jílek 2012: 98–99). Z wymienionych badaczy J. Jílek dopuszcza możliwość dłuższego okresu ich napływu obejmującego jeszcze pierwszą dekadę III w.

Kierunki i drogi napływu omawianych naczyń brązowych są od dawna dyskutowane. R. Wołągiewicz (1970: 233 i nn.) umieszczał wymienione typy głównie w fali „duńskiej” ujmowanej w latach 170–210, wskazując na północny kierunek ich napływu w tym okresie czasu. Za szlakiem północnym, morskim opowiadają się U. Lund Hansen (1987: 177) i R. Petrovszky (1993: 127). Z naddunajskiej perspektywy kulturowo-przestrzennej zagadnienie to ujmuje J. Tejral (1970: 389–407, mapy 3, 4; 2004: 343 i nn., Abb. 26; 2006: 152 i nn., Abb. 25, 33), argumentując za południowym kierunkiem, tj. szlakiem bursztynowym, napływu omawianych typów E 27–29, E 44–49, E 77, E 161 i innych.

W Lachmirowicach ma miejsce duże nagromadzenie importów południowej proveniencji, m.in. italskie naczynia glazurowane, *terra sigillata*, ceramika pannońska, lampka oliwna, inne (zob. wyżej). Z kilkoma z wymienionych południowych importów współwystępowały żłobkowane miski typu E 77



Kółko czarne – Stanowiska archeologiczne  
 Kółko z czarnym środkiem – Lachmirowice

Ryc. 8. Brązowe miski żłobkowane z Noricum i Pannonii oraz z obszaru na północ od środkowego Dunaju. Noricum – Lauriacum (Lorch-Enns): typy E 77/78, E 79 (2x); Ovilava (Wels): typ E 77 (1 egz.); (poza mapą) Virunum: typ E 78? (1 egz.). Pannonia – Halbtum: typ E 77 (1 egz.); Intercisa: typ nieokreślony. *Barbaricum* – Czechy: Stehelčevs, okr. Kladno, typ E 77 (1 egz.); Polska: Sadowie, pow. Ostrów Wielkopolski, typ E 77 (1 egz.); Lachmirowice, pow. Inowrocław, typ E 77 (6–7 egz.), typ E 77–79 (1 egz.); Gzin, pow. Bydgoszcz, typ E 77/78 (1 egz.); Lubieszewo, pow. Nowy Dwór: typ E 77 (1 egz.)  
 (Oprac. mapy L. Tyszler)

(groby nr 4, nr 12, nr 36) oraz wiadra E 44–49 (grób nr 36). Na cmentarzysku tym zaznacza się wspomniana już wcześniej szczególna koncentracja misek typu E 77 (7–8 egz.) w tym typów E 77–79 (1 egz.). Formy te obecne były w inwentarzach sześciu grobów z faz B2/C1–C1a i C1 (Zielonka 1951: 123, ryc. 1, 3, 14; 1953: 357 i nn., ryc. 2: 15–16; 9a–c; 13a–b, 18: 7, 33: 9; Wielowiejski 1985: nr 140–146, 159). Jedna z nich występowała z omawianą już wyżej miską środkowogalijskiego garncarza Casuriusa z Lezoux, którego toware z całą pewnością znajdowały się w obrocie handlowym w dobie wojen markomańskich.

Miska typu E 77 znana jest z grobu kultury przeworskiej z fazy C1 w Sadowiu (pow. Ostrów Wielkopolski) w Wielkopolsce (Wielowiejski 1985: nr 148). Dwie kolejne miski pochodzą z kultury wielbarskiej. Fragmenty miski typów E 77–78 zidentyfikowano w Gzinie (pow. Bydgoszcz), razem z kompletem typu E 161, w grobie z fazy C1 (Wielowiejski 1985: nr 158, 253). U ujścia Wisły, grób w Lubieszewie (pow. Nowy Dwór) z fazy C1a zawierał miskę typu E 77 i wiadro typu E 48 oraz komplet typu E 161 (Wielowiejski 1985, nr 104, 147, 255). Stanowiska z tymi misami powiązane są ze szlakiem bursztynowym. Zarówno kontekst występowania misek, jak też ich dyspersja (4 stanowiska), mogą stanowić mocne przesłanki na rzecz południowego kierunku ich napływu. Wprawdzie z Czech znana jest jedna miska E 77 (uchwyt) z cmentarzyska w Stehelčevs (okres Kladno) (Krasová 1998: 24, 80), jednakże egzemplarze żłobkowanych mis odnotowano w prowincjach w Pannonii, mianowicie miskę E 77 w bogatym grobie w Halbturn, nieokreślonego typu oraz w Noricum (Radnóti 1966: 206–208, 213; Jílek 2012: 45). Znane są z Noricum, zidentyfikowane m.in. typ E 77 w Ovilawie, kilka typów E 77/78 (1) i E 79 (2) w Lauriacum, następnie w głębi obszaru prowincji na szlaku bursztynowym, typ E 78 w Virunum (Sedlmayer 1999: 56–57, Abb. 20: 4, Taf. 25:2, 3, 7–8.). Szczególnie nagromadzenie obserwuje się dalszej części Noricum, w Recji i południowej części Germanii górnej (Sedlmayer 1999: 56–57, 153–156, mapa 19). Wypada stwierdzić, że jak najbardziej zasadne jest rozważanie południowego kierunku napływu żłobkowanych mis na obszar dzisiejszej Polski z obszarów wschodniego Noricum i Pannonii. Obecny stan badań pozwala wskazać na Lauriacum jako jeden z ośrodków ich dystrybucji na dalej na północ położone obszary *Barbaricum* (ryc. 8).

## CASUS CASURIUSA

W części końcowej przejdę do sformułowania kilku konkluzji wynikających z przeprowadzonych rozważań. Pierwsza odnosi się do umiejscowienia warsztatów Casuriusa w Galii środkowej, które to zagadnienie sformułowane

zostało połowiczne ze względu na niedostatek badań. Istotnym jest potwierdzenie działalności tego garncarza w miejscowości Lubié, wzmiankowanej już w starszej literaturze przedmiotu. Trzeba jednak zaznaczyć, że większość znanych nam materiałów Casuriusa z dekoracją tzw. „klasyczną” tradycyjnie łączona jest z jego działalnością w warsztacie w Lezoux (por. przyp. 3). Okres aktywności produkcyjnej Casuriusa ujmowany jest w latach 160–180 (Rogers 1999: 88), bądź w latach 160–195 (Stanfield, Simpson 1990: 278). Koniec napływu naczyń Casuriusa na obszary naddunajskie określany jest na około 180 r. W tej sytuacji ewentualny spór w kwestii finalnej aktywności produkcyjnej Casuriusa (około 180 lub 195 r.) zasadniczo nie jest zagadnieniem kluczowym dla omawianych obszarów.

Jak już zostało stwierdzone, relatywnie nieliczne wyroby Casuriusa odnotowane na stanowiskach prowincji naddunajskich, w tym w strefie przylimesowej (Brigetio, Oberdorf, Regensburg-Kümpfmühl), oraz na Morawach okupowanych przez Rzymian (Mušov), dowodzą, że nie był to ważny rynek ich zbytu. Pośród towarów z warsztatów w środkowej Galii bezsprzecznie największy udział przypada Cinnamusowi (35,7% w materiałach z Brigetio, ponad 2/3 w depozycie w Gauting)<sup>5</sup>. Wytwarzane w warsztatach Casuriusa naczynia gładkie i reliefowe znajdowały odbiorców pośród ludności cywilnej zamieszkującej *civitates* i *vicii* oraz załóg rzymskich zajmujących *castra* i *castella* (np. Oberdorf, Regensburg-Kumpfmühl, Mušov).

Dokonany przegląd kontekstu znalezisk uwzględnionych w tym artykule pozwolił na zaproponowanie ram czasowych obrotu handlowego, a zarazem użytkowania towarów Casuriusa na omawianych naddunajskich obszarach, który ująć można w latach od około 160/170 lub przed 171 i 175 i przed 170/178, do lat około 175, 179 (?) i 180. Z oczywistych względów ich użytkowanie trwało jedną lub dwie dekady dłużej. Wyznaczają je materiały z warstw zniszczeń powstałych na licznych stanowiskach pannońskich w okresie wojen markomańskich, jak też dobrze datowane obiekty militarne z Recji i z okupowanych przez Rzymian Moraw (np. Ratzbona-Kumpfmühl, Mušov).

Interesujące nas miski reliefowe Casuriusa docierały także na obszary barbarzyńskie na północ od środkowego Dunaju. Dyspersja wyrobów tego garncarza odnotowanych w strefie przygranicznej na osadzie germańskiej (Biña Berek) na przedpolu obozu w Solva, w areale Brigetio i Iży, w Gorsium, na osadzie rzymskiej w pobliżu Gerulaty (Bratislava-Rusovce), w Carnuntum, wskazuje możliwe ośrodki pośredniczące w dystrybucji.

<sup>5</sup> Towary Cinnamusa z Lezoux, na rynkach prowincjonalnych i zadunajskich barbarzyńskich, wykazują dominację w stosunku do wyrobów z innych warsztatów środkowogalijskich, czego dowiodłam już wcześniej (Tyszler 2012: 309, tab. 129). Na obszarze Polski stanowią około 50% naczyń środkowogalijskich (Tyszler 2012: 184, tab. 79; 2013: 308–309, ryc. 21.2).

O ile w kręgu kwadzko-markomańskim liczba naczyń Casuriusa oceniana jest na dwa–trzy egzemplarze (3 fragmenty, tj. 2–3 naczynia), o tyle w kulturze przeworskiej wynosi 5–6 egzemplarzy<sup>6</sup>. Szczególne, nie mające analogii w *Barbaricum*, ich nagromadzenie zaznacza się wzdłuż tradycyjnego przebiegu szlaku bursztynowego wiodącego z Moraw (Šitbořice), z biegiem Prosný (Piwonice, Zapowiednia) na Kujawy (Lachmirowice, Jacewo). Jednocześnie docierały one również bocznym odgałęzieniem w dorzecze górnej Warty i Liswarty (Opatów). Jak dowodziłam wcześniej, obecność misek Casuriusa, jak też wielu innych południowych importów rzymskich, stanowi efekt długotrwałych kontaktów handlowych między elitami kupieckimi z Šitbořic oraz z Lachmirowic.

Szczególny walor naczyń garncarza Casuriusa wiąże się z czasem ich wytworzenia i obrotu handlowego zbiegającym się z wojnami markomańskimi (166/167–180). Ich obecność na szlaku bursztynowym dowodzi istnienia aktywności handlowej w dobie toczącego się konfliktu między plemionami barbarzyńskimi a Rzymianami. Gwoli wyjaśnienia, działania wojenne toczące się na przedpolu rzymskiego limesu, nie obejmowały obszarów objętych osadnictwem ludności kultury przeworskiej. Nie znaczy to, że były one wolne od wielorakich konsekwencji zmiennych losów rzeczonych wojen, przeplatanych okresami względnego spokoju, oraz od oddziaływań rzymskiej polityki. Zastanawiając się nad najbardziej prawdopodobnym czasem dowiezienia naczyń Casuriusa szlakiem bursztynowym z Moraw na Kujawy, wskazać należałoby na lata około 171/172–180, wówczas, gdy polityczne centrum Swebów w Mušovie zajęte zostało przez Rzymian<sup>7</sup>. Z oczywistych względów kontrola nad intratnymi dalekosiężnymi kontaktami musiała zostać przejęta przez rzymskich okupantów, jakkolwiek animatorami kontaktów handlowych pozostały dawne elity kupieckie (m.in. użytkujące nekropolę w Šitbořicach). Możliwe, że z dostaw naczyń *terra sigillata* dla załóg *castellum* korzystali kupcy. Źródłem zysków i bogactwa kujawskich elit (np. użytkujących nekropolę w Lachmirowicach), mężczyzn i kobiet, pozostających na dalekim zapleczu bezpośrednich wrogów Rzymian, staje się najprawdopodobniej m.in. pośrednictwo w handlu tranzytowym między północnym odcinkiem szlaku bursztynowego a Morawami. Kontakty te były następnie kontynuowane z dużą siłą po zakończeniu wojen markomańskich.

<sup>6</sup> Dotychczas nie odnotowano naczyń Casuriusa na zadunajskim obszarze Dolnej Austrii, mimo, że należało by się ich tam spodziewać. Informację tą przekazał mi Pan dr Alois Stuppner (Austria), za którą mu serdecznie dziękuję.

<sup>7</sup> Zgłoszona tu teza umieszczenia napływu naczyń Casuriusa z Lezoux na obszary kultury przeworskiej w okresie wojen markomańskich była już przeze mnie sformułowana (Tyszler 2012: 140–141, 188, tab. 65) przy czym zakładałam wówczas, że część naczyń mogłaby przedostać się w okresie przed rozpoczęciem owych wojen. Obecnie skłonna jestem przyjąć założenie, że wyroby tego garncarza przedostały się na obszar kultury przeworskiej dopiero w czasie wojen, przypuszczalnie po około 170 r.

Trzeba dodać, że w okresie wojen napływały na obszar *Barbaricum* także naczynia *terra sigillata* wytwarzane we wczesnych warsztatach w Rheinzabern. Jednakże omawiany *casus* Casuriusa polega na wyjątkowości znalezisk tego garncarza pozwalających na dowiedzenie powiązań handlowych między przedstawicielami elit z obszaru Moraw, a przedstawicielami elit pozostającymi na dalekim północnym zapleczu na Kujawach, w niespokojnej dobie toczącego się konfliktu między barbarzyńcami a Rzymianami.

## KATALOG

Zastosowane skróty

Drag. – Dragendorff 1895.

CGP – Stanfield J. A., Simpson G. 1958, 1990.

### Słowacja południowo-zachodnia

Biňa, Berek, okr. Nové Zámky (osada)

1. Fragment Drag. 37. *Ovolo* (Rogers B 189), linia perełkowa (Rogers A3), linia falista (Rogers A24), dekoracyjny łuk (Rogers F38), astragal (Rogers R18). Lezoux, Casurius  
Literatura: Kuzmová 1997: 113 (Kat. Biňa, Berek, 6b.3), Taf. 1: 4

### Morawy

Šitbořice „Padělky od Moutnic”, okr. Břeclav (cmentarzysko)

1. Fragment Drag. 37. *Ovolo* (Rogers B 223; CGP 40: 1), gładki łuk i astragal. Lezoux, Casurius  
2. Fragment Drag. 37. *Ovolo* (Rogers B 81; CGP 40: 3). Lezoux, Casurius  
Literatura: Droberjar 1991: 19, nr 9, 10, Taf. 11: 6, 7

### Wielkopolska

Kalisz-Piwonice (Piwonice), pow. Kalisz, woj. wielkopolskie (osada)

1. Fragment Drag. 37. Lwica zwrócona na lewo. (CGP 136: 47), gładkie podwójne łuki, perełkowa sztabka (CGP tabl. 136: 47). Lezoux, Casurius  
Literatura: Tyszler 1999, cz. II: 78, Piwonice kat. 2.1, tabl. XXVI: 5 (tam pełna liter.); 2012: kat. tab. 10B.B poz. 3

Zapowiednia, stan. 5, pow. Września, woj. wielkopolskie (cmentarzysko)

1. Fragment Drag. 37. *Ovolo* (Rogers B 189), linia perełkowa (CGP 132: 10), linia falista (Rogers A23 lub A24), koń morski n. 1. (CGP 136: 46), astragal (Rogers A 23), mały liść (Rogers H 168 lub Rogers H167), gładki łuk (CGP 136: 51, 52). Lezoux, Casurius  
Literatura: Tyszler 1999, cz. II: 106, Zapowiednia 5 kat. 6.1, tabl. LXXXVIII: 7 (tam pełna liter.); 2012: kat. tab. 10A.F, poz. 3



### Kujawy

Jacewo, stan. 4b, pow. Inowrocław, woj. kujawsko-pomorskie (osada)

1. Fragment Drag. 37. Jeniec (CGP 137: 57), lwica zwrócona na lewo (CGP 133: 14; 136: 47), gładki łuk (CGP 136: 51, 52), małe kółko (CGP 135: 34, 137: 63), perełkowa sztabka. Lezoux, Casurius

Literatura: Tyszler 1999, cz. II: 35, Jacewo 4b kat. 1.1, tabl. XXI: 4 (tam pełna liter.); 2012: kat. tab. 27I, poz. 1

Lachmirowice, stan. 1, pow. Inowrocław, woj. kujawsko-pomorskie (cmentarzysko)

1.1-42. Fragmenty Drag. 37 (częściowa rekonstrukcja miski). *Ovolo* (Rogers B 189), linia perełkowa (CGP 132: 10), Apollo (CGP 120: 5), postać męska n. p. (CGP 133: 14), kobieta na postumencie (CGP CGP 137: 55), podwójne gładkie koła (GP 120: 1), element ozdobny (CGP 159: 24), drzewko (CGP 133: 17), duży liść (Rogers H 98), mały liść (Rogers H 168 lub Rogers H167?). Stempel CASVR[I]VVSF (retrogradyczny). Lezoux, Casurius [ryc. 5]

Literatura: Tyszler 1999, cz. II: 57-58, Lachmirowice 1 kat. 1.1-10, 1.11-42, 3.5, 3.6, tabl. XLIII: 1-7, XLV: 1-2, 4, XCV: 4 (tam pełna liter.); 2012: kat. tab. 27L, poz. 2, ryc. 31

### Małopolska

Opatów, stan. 1, pow. Kłobuck, woj. śląskie (cmentarzysko)

1. 1-8 (1. 9-13) Fragmenty Drag. 37 (częściowa rekonstrukcja). *Ovolo* (Rogers B 189), linia perełkowa (CGP 132: 9, 10), postać kobieca n. p. (CGP 132: 9, 10), amor n. p. (CGP 135: 40), podwójny łuk (Rogers F 47), małe koło (CGP 135: 4), element ozdobny (CGP 40: 3?, CGP 134: 27, 29), duży liść (Rogers H 59), mały liść (Rogers U 294, CGP 40: 12), spiczasty liść (Rogers J 56, CGP 40: 6). Lezoux, Casurius

Literatura: Tyszler 1999, cz. II: 69 i 74, Opatów 1 kat. 22.1, 22.2, 22.3-25, 22.26, 22.27, 44.1-3, 45.1, tabl. LV: 1-7 (tam pełna liter.); 2012: kat. tab. 18C, poz. 1; Madyda-Legutko, Rodzińska-Nowak, Zagórska-Telega 2011, Katalog: 183, 378; Tafeln: Taf. CCLXXV: 4, CDLVIII: 1 (foto)

Zagórzycy, pow. Kazimierza Wielka, woj. małopolskie (osada)

1. Fragment Drag. 37. *Ovolo* (Rogers B 223), (CGP 47.1), linia perełkowa (Rogers A2). Cinnamus lub Casurius

Literatura: Przychodni 2009; 2010: nr 409

dr Lubomira Tyszler  
Uniwersytet Łódzki  
Wydział Filozoficzno-Historyczny  
Instytut Archeologii  
ul. Uniwersytecka 3  
90-137 Łódź

## BIBLIOGRAFIA

- Beljak J., Kolník T. (2007), *Rímskoprovinciálna keramika z germánskej osady v Štúrove*, [w:] *Archeologie barbarů 2006*, eds. E. Droberjar, O. Chvojka, České Budějovice, s. 135–157.
- Bémont C., Bourgeois A. (1986), *Le noms de potiers. Ateliers situés en France (Annexe)*, [w:] *La terre sigillé gallo-romaine*, eds. C. Bémont, J.-P. Jacob, Documents d'Archéologie Français, no 6, Paris, s. 277–286.
- Bet P., Delage R. (2000), *Du nouveau sur le centre de production de céramique sigillée de Lubié (Allier). Étude préliminaire du mobilier issu d'un sondage recent*, [w:] *SFECAG Actes du Congrès de Libourne*, Marseille, s. 441–459.
- Bet P., Vertet H. (1986), *Centre de production de Lezoux*, [w:] *La terre sigillée gallo-romaine*, eds. C. Bémont, J.-P. Jacob, Documents d'Archéologie Français, no 6, Paris, s. 138–144.
- Bémont C., Jacob J. P. (1986), *La terre sigillé gallo-romaine. Lieux de production du Haut Empire: implantations, produits, relations*, [w:] *La terre sigillée gallo-romaine*, eds. C. Bémont, J.-P. Jacob, Documents d'Archéologie Français, no 6, Paris, s. 121–171.
- Bursche A. (1992), *Terra Sigillata from Close Finds north of Carpathians*, [w:] *Probleme der relativen und absoluten Chronologie ab Latènezeit bis zum Frühmittelalter*, eds. K. Godłowski, R. Madyda-Legutko, Kraków, s. 141–148.
- Ciesielski M. (2008), *Sprawozdanie z prac prowadzonych na cmentarzysku kultury przeworskiej w Zapowiedni (stan. 5), gm. Pyzdry, woj. wielkopolskie – pierwszy sezon badań*, [w:] *Kultura przeworska. Odkrycia – interpretacje – hipotezy*, t. 2, red. J. Skowron, M. Olędzki, Łódź, s. 259–298.
- Cofta-Broniewska A. (1984), *Amber craft in Kuiavia in the era of Przeworsk culture*, „Archaeologia Polona”, t. 23, s. 149–165.
- Čižmář M., Čižmářová J., Kejzlar M., Kolníková E. (2008), *Detektorová prospekce archeologických lokalit na Moravě v roce 2008*, „Přehled Výskumů”, t. 50, s. 139–152.
- Dąbrowska T. (1992), *Die späten kräfting profilierten Fibeln (Almgren Typ 84) in Polen*, [w:] *Probleme der relativen und absoluten Chronologie ab Latènezeit bis zum Frühmittelalter*, eds. K. Godłowski, R. Madyda-Legutko, Kraków, s. 103–109.
- Dąbrowska T. (1994), *Późne odmiany fibul silnie profilowanych w Polsce*, „Wiadomości Archeologiczne”, t. 53, 3–34.
- Domzalski K. (2006), *Środkowoitałskie naczynia glazurowane znalezione w Polsce*, [w:] *Nowe znaleziska importów rzymskich z ziem Polski, Korpus znalezisk rzymskich z europejskiego Barbaricum – Polska*, suppl. 3, red. A. Bursche, R. Ciołek, R. Chowaniec, Warszawa, s. 113–146.

- Dragendorff H. (1895), *Terra sigillata*, *Bonner Jahrbücher*, t. 96/97, s. 18–155.
- Droberjar E. (1991), *Terra Sigillata in Mähren, Funde aus germanischen Lokalitäten. Mährische archäologische Quellen*, Brno.
- Droberjar E. (1993), *Die römische Keramik vom Burgstall bei Mušov, Mähren*, „*Archaeologia Austriaca*”, t. 77, s. 39–87.
- Droberjar E. (2008), *Mladší doba římská*, [w:] *Archeologie Pravěkých Čech 8. Doba římská a stěhování národů*, eds. V. Salač, E. Droberjar, J. Militký, J. Musil, K. Urbanová, Praha, s. 127–155.
- Droberjar E., Kazdová E. (1993), *Das Brandgräber aus der römischen Kaiserzeit von Šitbořice in Mähren I. Die Quellen*, „*Časopis Moravského muzea v Brně: vědy společenské*”, vol. 78, s. 97–149.
- Faber A. (1994), *Das römische Auxiliarkastell und der Vicus von Regensburg-Kumpfmühl*, *Münchner Beiträge zur Vor- und Frühgeschichte*, Bd. 49, München.
- Fischer T. (1981), *Zur Chronologie der römischen Fundstellen um Regensburg*, „*Bayerische Vorgeschichtsblätter*”, Bd. 46, s. 63–104.
- Fischer T. (1994), *Archäologische Zeugnisse der Markomannenkriege (166–180 n. Ch.) in Raetien und Obergermanien*, [w:] *Markomannenkriege – Ursachen und Wirkungen*, eds. H. Friesinger, J. Tejral, A. Stuppner, Brno, s. 341–354.
- Gabler D. (1964), *Az importált terra sigillaták forgalma Pannóniában*, „*Archaeologiai Értesítő*”, t. 91, s. 94–110.
- Gabler D. (2006), *Terra sigillaták az Albertfalvai vicus nyugati részén*, „*Budapest Régiségei*”, vol. 40, s. 71–93.
- Gabler D., Márton A. (2005), *Gallai-Germaniai és duna-vidéki terra sigillata bélyegek nem reliefdíszes edényeken*, *Communicationes Archaeologicae Hungariae* 2005, s. 227–307.
- Gabler D., Márton A., Gauthier E. (2009), *La circulation de sigillées en Pannonie d'après les estampilles sur sigillées lisses de Gaule, de Germanie et de la région danubienne*, „*Revue archéologique de l'Est*”, t. 58, s. 205–324.
- Godłowski K. (1970), *The Chronology of the Late Roman and Early Migration Periods in Central Europe*, „*Zeszyty Naukowe Uniwersytetu Jagiellońskiego*”, *Prace Archeologiczne*, nr 11, Kraków.
- Godłowski K. (1981), *Kultura przeworska*, [w:] *Prahistoria Ziem Polskich*, t. 5. Wrocław–Warszawa–Kraków, s. 57–135.
- Godłowski K. (1985), *Przemiany kulturowe I osadnicze w południowej i środkowej Polsce w młodszym okresie przedrzymskim i w okresie rzymskim*, Wrocław.
- Godłowski K. (1994), *Die Synchronisierung der Chronologie des germanischen Fundstoffes zur Zeit der Markomannenkriege*, [w:] *Markomannenkriege – Ursachen und Wirkungen*, eds. H. Friesinger, J. Tejral, A. Stuppner, Brno, s. 115–128.

- Hartley B. R. (1972), *The Roman occupations of Scotland: the Evidence of samian ware*, Britannia, t. 3, s. 1–55.
- Heiligmann J. (1990), *Der „Alb-Limes“*. Ein Beitrage zur römischen Besetzungsgeschichte Südwestdeutschland, Forschungen und Berichte zur Vor- und Frühgeschichte in Baden–Württemberg, Bd. 35. Stuttgart.
- Hüssen C.-R., Rájtár J. (1994), *Zur Frage archäologischer Zeugnisse der Markomannenkriege in der Slowakei*, [w:] *Markomannenkriege – Ursachen und Wirkungen*, eds. H. Friesinger, J. Tejral, A. Stuppner, Brno, s. 217–232.
- Jílek J. (2012), *Bronzové nádoby z doby římské na Moravě a naddunajské části Dolního Rakouska*, Pardubice.
- Karnitsch P. (1959), *Die Reliefsigillata von Ovilava (Wels, Oberösterreich)*, Schriftenreihe des Institutes für Landeskunde von Oberösterreich (seria), t. 12, Linz.
- King A. (1984), *The Decline of Central Gaulisch Sigillata Manufacture in the Early Third Century*, *Rei Cretariae Romanae Fautorum Acta*, t. 13, s. 51–59.
- Klanicová S. (2008), *Horizont nálezu z období markomanských válek na příkladu terry sigillaty z Hradiska u Mušova*, [w:] *Archeologie barbarů 2007*. Barbarská sídliště 2007, eds. E. Droberjar, B. Komoróczy, D. Vachútová, Brno, s. 439–451.
- Komoróczy B. (2006), *K otázce existence římského vojenského tábora na počátku 1. století po Kr. u Mušova (katastr Pasohlávki, Jihomoravský kraj)*. *Kritické poznámky k pohledu římsko provinciální archeologie*, [w:] *Archeologie barbarů 2005*, eds. E. Droberjar, M. Lutovský, Praha, s. 155–205.
- Krasová Z. (1998), *Die römischen Bronzegefäße in Böhmen*, *Fontes Archaeologici Pragenses*, t. 22, Pragae.
- Kuzmová K. (1992), *Terra sigillata v zbierkach muzea, Katalóg III. Rímske zbierky*, Podunajské múzeum Komárno, Komárno.
- Kuzmová K. (1997), *Terra sigillata im Vorfeld des Nordpannonischen Limes (Südwestslowakei)*, *Archaeologica Slovaca Monographiae Fontes*, t. 16. Nitra.
- Kuzmová K., Roth P. Kuzmová K. (1988), *Terra sigillata v barbaricu. Nálezy z germánských sídlisk a pohrebísk na území Slovenska*, *Materialia Archaeologica Slovaca*, vol. 9. Nitra.
- Lamprecht A. (2006), *Sídlisko v polohe Horné Pole v Bratislave-Rusovcach vo svetle terry sigillaty*, [w:] *Archeologie barbarů 2006*, eds. E. Droberjar, O. Chvojka, České Budějovice, s. 159–173.
- Lund Hansen U. (1987), *Römischer Import in Norden, Nordiske Fortidsminder*, Serie B 10, København.

- Madyda-Legutko R., Rodzińska-Nowak J., Zagórska-Telega J. (2011), *Opatów Fpl. I. Ein Gräberfeld der Przeworsk-Kultur im nordwestlichen Kleipolen*, Katalog, Tafeln, Monumenta Archaeologica Barbarica, t. XV/1 i XV/2, Warszawa–Kraków.
- Mees A. (1995), *Modellsignierte Dekorationen auf südgalischer Terra Sigillata*, Forschungen und Berichte zur Vor Frühgeschichte in Baden Württemberg, Bd. 54, Stuttgart.
- Olędzki M. (1997), *The role of the Amber Route in the Infiltration of the Przeworsk Culture into the Middle Danube Area*, [w:] *Peregrinatio Gothica. Jantarová Stezka*, eds. J. Čizmařová, Z. Měchurová, Acta Musei Moraviae, Brno, s. 63–77.
- Olędzki M. (2008), *Czas przemian. Barbaricum między Bałtykiem a środkowym Dunajem w dobie wojen markomańskich*, Łódź.
- Oswald F. (1931), *Index of Potters Stamps on Terra Sigillata „Samian Ware”*, Margidunum.
- Peška J., Tejral J. (2002), *Das germanische Königsgrab von Mušov in Mähren*, Monographien der Römisch-Germanisches Zentralmuseum Mainz, vol. 55/1–3 (Mainz).
- Petrovsky R. (1993), *Studien zu römischen Bronzegefäßen mit Maisterstempel*, KSARP 1, Buch am Erlbach.
- Przychodni A. (2009), *Terra sigillata from the site 1 in Zagórzycze, com. Kazimierza Wielka, voiv. Świętokrzyskie* (Appendix), „Recherches Archéologiques”. Nouvelle Serie 1, s. 263–268.
- Przychodni A. (2010), *Zur Frage der Verbreitung von terra sigillata auf dem Gebiet des Heutigen Polens*, „Acta Archaeologica Carpathica”, t. 45, s. 67–177.
- Radnóti A. (1957), *Gefässe, Lampen und Tintefässer aus Bronze*, Intercissa II.
- Radnóti A. (1966), *Ein römisches Urnengrab in Halbtorn (Burgenland)*, „Wissenschaftliche Arbeiten aus dem Burgenland”, Bd. 35, s. 199–201.
- Rogers G. B. (1999), *Poteries sigillées de la Gaule Centrale, Parts I–II*, Cahier du Centre Archéologique de Lezoux, Sites hors-série no 40, Lezoux.
- Romeuf A.-M. (2001), *Le quartier artisanal gallo-romain des Martres-dr-Veyre (Puy-de-Dôme)*, Cahier du Centre Archéologique de Lezoux, Sites hors-série no 41. Lezoux.
- Ruprechtsberger M. E. (2005), *Neue Beiträge zum römischen Kastell von Lentia/Linz*, Linz.
- Sedlmayer H. (1999), *Die römischen Bronzegefäße in Noricum*, Montagnac.
- Stanfield J. A., Simpson G. (1958), *Central Gaulish Potters*, London.

- Stanfield J. A., Simpson G. (1990), *Les potiers de la Gaule Centrale*, Revue Archéologique Sites, edition français (b.m.w.).
- Stuppner A. (1994), *Zu den Auswirkungen der Markomannenkriege im niederösterreichischen Limesvorland*, [w:] *Markomannenkriege – Ursachen und Wirkungen*, eds. H. Friesinger, J. Tejral, A. Stuppner, Brno, s. 285–298.
- Tejral J. (1970), *Markomanské války a otázka římského dovozu ma Moravu v období po Kommodově míru*, „Archeologické rozhledy”, t. 22, s. 389–411.
- Tejral J. (1983), *Mähren und Markomannenkriege*, „Slovenská Archeológia”, t. 31, z. 1, s. 85–120.
- Tejral J. (1992), *Die Probleme der römisch-germanischen Beziehungen unter Berücksichtigung der neuen Forschungsergebnisse im niederösterreichisch-südmährischen Thayaflussgebiet*, „Bericht der Römisch-Germanischen Kommission”, Bd. 73, s. 377–468.
- Tejral J. (1999), *Die Völkerwanderungen des 2. und 3. Jh.s. und ihr Niederschlag im archäologischen Befund des Mitteldonauraumes*, [w:] *Das mitteleuropäische Barbaricum und die Krise der römischen Weltreiches im 3. Jahrhundert*, Spisy Archeologického Ústavu AVČR, Brno, 137–213.
- Tejral J. (2002a), Mušov, [w:] *Reallexikon der Germanischen Altertumskunde*, ed. R. Müller, Berlin–New York, s. 425–433.
- Tejral J. (2002b), *Doba římská v oblasti vodního díla. Oblast vodního díla Nové Mlýny od pravěku do středověku* (Stuchlík, S. ed.), Spisy Archeologického Ústavu AV ČR, t. 20, Brno, s. 291–328.
- Tejral J. (2004), *Mušov und Czarnówko-Bemerkungen zu weiträumigen Verbindungen zwischen germanischen Herrschaftszentren*, [w:] *Zentrum und Peripherie – gesellschaftliche Phänomene in der Frühgeschichte*, eds. H. Friesinger, A. Stuppner, Wien, s. 327–387.
- Tejral J. (2006), *Die germanische Giessereiwerkstatt in Pasohlávky (Bez. Břeclav). Ein Beitrag zur Frage der Frenhandels- und Kulturbeziehungen nach den Markomannenkriegen*, „Památhy Archeologicke”, t. 97, s. 133–170.
- Tyszler L. (1999), *Terra sigillata na ziemiach Polski*, cz. I: Tekst, cz. II: Katalog, Tablice, „Acta Archaeologica Lodziensia”, nr 43–44, Łódź.
- Tyszler L. (2012), *Ceramika rzymska na północ od Karpat i Sudetów*, Spatium Archaeologicum, t. 4, Łódź.
- Tyszler L. (2013), *Terra sigillata from Poland. Issues of provenance, importation and reception in Barbaricum*, [w:] *Seeing Red. New economic and social perspectives on Gallo-Roman terra sigillata*, eds. M. Fulford, E. Durham, London, s. 306–325.



- Vauthey M. i P. (1993), *L'atelier de potiers gallo-romains de Terre-Franche-sur-Allier*, RAS, hors-série no 39.
- Vertet H. (1985), *Recherches actuelles sur les ateliers de potiers de la Gaule central*, [w:] *Céramique antique en Gaule, Studia Gallica II*, SFECAG Actes du Colloque de Metz, Nancy, s. 45–60.
- Vertet H. (1986a), *Présentation générale. Les ateliers du Centre de la France*, [w:] *La terre sigillée gallo-romaine*, eds. C. Bémont, C. Jacob, Documents d'Archéologie Française, no 6, Paris.
- Vertet H. (1986b), *Lubié*, [w:] *La terre sigillée gallo-romaine*, eds. C. Bémont, J.-P. Jacob, Documents d'Archéologie Française, no 6, Paris, s. 162–163.
- Walke N., Walke I. (1965), *Reliefsigillata von Gauting*, „Bericht der Römisch-Germanischen Kommission”, Bd. 46–47, s. 77–132.
- Weber M. (2013), *A reassessment of pre-consumption deposits and samian export in the Antonine period*, [w:] *Seeing Red. New economic and social perspectives on Gallo-Roman terra sigillata*, eds. M. Fulford, E. Durham, London, s. 188–209.
- Werner J. (1936), *Zur Herkunft und Zeitstellung der Hommoorer Eimer und der Eimer mit gewellten Kanneluren*, „Bonner Jahrbücher”, t. 140/141, s. 395–410.
- Wielowiejski J. (1985), *Die spätkeltischen und römischen Bronzegefäße in Polen*, „Bericht der Römisch-Germanischen Kommission”, t. 66, 123–320.
- Wołagiewicz J. (1970), *Napływ importów rzymskich do Europy na północ od środkowego Dunaju*, „Archeologia Polski”, t. 15, s. 207–252.
- Zielonka B. (1951), *Groby ludności kultury przeworskiej w Lachmirowicach, pow. Inowrocław*, „Z Otchłani Wieków”, t. 20, s. 120–128.
- Zielonka B. (1953), *Cmentarzysko z okresu cesarstwa rzymskiego w Lachmirowicach, pow. inowrocławski*, „Przegląd Archeologiczny”, t. 9, s. 353–386.

## SUMMARY

*CASUS OF CASURIUS.*  
 IN TERMS OF THE INFLOW OF CENTRAL GAULISH POTTERY INTO  
 THE *BARBARICUM* TERRITORY IN THE PERIOD  
 OF THE MARCOMANNIC WARS

The study is devoted to Casarius, representing the Central Gaulish potters from the late period of Antonine reign, whose *terra sigillata* vessels were recorded to the north of the middle Danube. The period of his activity coincides with the Marcomannic Wars. The case of Casarius is used for considering the question of time and circumstances of penetration of his pottery in the *Barbaricum* territory in the conditions of the ongoing conflict between barbarians and Romans. Casarius's activity is placed in the years 160–180 (Rogers 1999) or 160–195 (Stanfield, Simpson 1958) and falls on the reign of Marcus Aurelius, or even Clodius Albinus. Activity after year 180 can be discussed. Among researchers there is lack of full compliance with regard to the location of the workshop; Lezoux and Lubié are mentioned. It is to be supposed that Casarius worked mainly in Lezoux, from where did the majority of the known vessels come. At the same time the branch of his workshop in Lubié was confirmed (Bet Delage's researches). Casarius was producing the considerable set of relief (bowls type Drag. 37) and plain pottery (type Drag. 33, Drag. 18/31, and other). Casarius's goods were distributed in areas of the Danubian provinces, especially often recorded on *limes* (among others Aquincum, Albertfalva, Brigetio, Carnuntum, Vindobona, Regensburg-Kumpfmül), finding recipients among the civilian population living in *civitates* and *vicii* and among the Roman crews stationed in *castra* and *castella*. Especially important are the discoveries of Casarius's pottery in *castellum* in Mušov in Moravia (171–180 or rather 172–180 years) forming part of the soldier dishware. Based on the collected materials, the trading and use of Casarius's vessels can be proven in the Danubian area, for years 175, 180, before years 170/178, 175 and after 171/172. As the start date can be accepted the period about 160/170 (163/170), as the final date – about 180 (and longer). There are few and far known finds from areas of the south – west of Slovakia (1 specimen) and Moravia (2 specimens). In this situation the number 5–6 (?) of Casarius's relief bowls type Drag. 37 in the Przeworsk Culture surprises. These vessels were distributed on the course of the Moravian – Kuyavian section of the Amber Route (Piwonice, Zapowiednia, Jacewo, Lachmirowice) and the southern section of the upper course of the Vistula (Opatów, Zagórzycy?). Particularly interesting is the burial of a woman (No. 12) from Lachmirowice, containing a bowl type E. 77, a small chest elements, belt elements and bronze fibula type A. 129, dating back to the phase B2/C1 (vel B2/C1–C1a) (Zielonka 1993; Godłowski 1994; Tyszler 1999; 2012). Fibulae A.129, constituting a leading form of the phase B2/C1 of the Przeworsk Culture, are found among others in Roman camps layers in Mušov and Iža (Godłowski

1981; 1994; Hüssen, Rajtar 1994; Tejral 1999; 2006). Aforementioned bowl of type E.77 along with several other specimens from this cemetery creates a large collection, having no analogy in the Przeworsk Culture (bronze vessels, see below). Casurius's bowl from Lezoux, a chronologically sensitive piece of equipment, entitles us to circumscribe the absolute chronology of the burial (No. 12). Having regard to the production (160–180 years), especially the trade and use in the Danubian provinces (proved to 175 year, and before 170/178, 175) and in the occupied Moravia (Mušov, in years 171 or 172–180), the burial in question can be placed in the time interval from about 170 to about 180/190, or 180/200. Taking into account the period of use/ storage of vessel before submitting it to the grave is very important.

The presence of Casurius's vessels on the Amber Route (Moravia, Great Poland, Kuyavia) shows the activity in the thoroughfare during the reign of late Antonine dynasty, i.e. in the period of the Marcomannic Wars. At the same time Casurius's vessels are also the evidence of direct or indirect links of the population using the graveyard in Šitbořice (about 20 km from the center of Suebi in Mušov, then in the period 171 or 172–180 Roman *castellum*) with the population using the graveyard in Lachmirowice in Kuyavia. Both cemeteries provide the full content of information on these relationships and chronology of contacts, covering the period of the Marcomannic Wars and time after their completion. Inventories of men (warriors) and women graves (phases B2/C1–C1a) from the graveyards in question are the evidence of high social and material status of mercantile elites (?) achieved by lucrative business contacts. The accumulation of imports (of bronze, ceramic) of southern provenance is characteristic especially for Lachmirowice. Cemeteries striking feature is the presence of a large number of bronze vessels from which especially types E. 27–28, E.40, E. 44–49, E. 77 and E. 160–161 belong to the characteristic range of equipment of the Germanic elite graves in the Central European *Barbaricum* areas from the middle Danube to Scandinavia (Tejral 1970; 2004; 2006). Their distribution began in the late phase of Antonine reign and the culmination moment occurred after the end of the wars. Casurius's bowls uniqueness is associated with the period of their production, trade and use (about 160/170–180; wherein the period of use after 180 year should also be taken into account), attributable to the period of the Marcomannic Wars (166/167–180). The presence of Casurius's *terra sigillata* bowls recorded on Moravian – Kuyavia section of the Amber Route shows the trade activity on this thoroughfare during aforementioned wars. At the same time, we can assume that the inflow of Casurius's vessels took place in the late phase of the wars in question (about 171/172–180). It should be stressed that the region Kuyavia, remaining in the far northern hinterland of the direct Roman enemies, i.e. Marcomanni and Quadi, was not yet free from the changeable fate of the ongoing wars and the impact of Roman politics.