


Ewelina Imiołczyk

 <https://orcid.org/0000-0002-0894-1038>

## Liczman z zamku Ogrodzieniec Próba interpretacji

Jeton from Ogrodzieniec Castle. An Attempt at Interpretation

**Abstrakt:** Wśród zabytków pozyskanych w trakcie badań zamku Ogrodzieniec w 1964 r., prowadzonych pod kierownictwem ówczesnego dr. Jerzego Szydłowskiego, odkryto liczne zabytki ruchome, w tym także numizmaty. Niewątpliwie w tej kategorii zabytków na uwagę zasługuje liczman z rachmistrzem, datowany na lata osiemdziesiąte i dziewięćdziesiąte XVI w. Typologicznie ów zabytek można określić jako Mitchiner 1430/1430a. Omawiany typ, znany jako *Rechenmester-Typus* lub *Schulpfennig*, posiada na awersie przedstawienie mężczyzny za stołem w trakcie

wykonywania obliczeń. Na rewersie natomiast mamy litery alfabetu ułożone w pięciu liniach. Prezentowany zabytek pochodzi z pracowni trzech Hansów Schultesów, działających w latach 1553–1612 w Norymberdze. Liczman znajdujący się obecnie w zbiorach Muzeum Górnośląskiego w Bytomiu (nr inw. MGB/A/30/2006:3) został bez wątpienia przywieziony do Ogrodzienia i należał do któregoś z właścicieli zamku bądź jego mieszkańców. Monety tego typu charakteryzują się bardzo bogatą symboliką i stanowią ciekawy przykład dalekosiężnych kontaktów handlowych.

---

**Słowa kluczowe:** numizmatyka, liczman, zamek Ogrodzieniec, Norymberga, XVI wiek

---

### Zagadnienia wstępne

Numizmaty jako nośnik informacji są szczególną kategorią zabytków, które zyskały na znaczeniu zwłaszcza w czasach, w których znajomość pisma była znikoma. Znaczenie monety wynika nie tylko z tego, że stanowi ona masowy środek płatniczy, lecz także z tego, że jest nośnikiem różnorodnych treści (Kiełb 2015: 467). W obrębie zainteresowania numizmatyków znajdują się również krążki wyglądem przypominające monety. Wykonane zazwyczaj z nieszlachetnych metali zwane są liczmanami (Drożdż 2019: 5). Według niektórych badaczy nie posiadały one cech powtarzalności i mobilności, ponieważ ich produkcja wynikała z prywatnych potrzeb różnych urzędników. Twierdzenie to można uznać za prawdziwe najprawdopodobniej tylko w przypadku lokalnej wytwórczości na niewielką skalę. Natomiast efekty masowej produkcji, jakim były niewątpliwie liczmany

norymberskie, trafiały do odbiorców w całej Europie. Przydatność liczmanów w różnych operacjach finansowych przyczyniła się do tego, że w niektórych kręgach społeczeństwa stały się one powszechnymi przedmiotami życia codziennego o znacznej renomie (Drożdż 2019: 472).

## Geneza powstania liczmanów

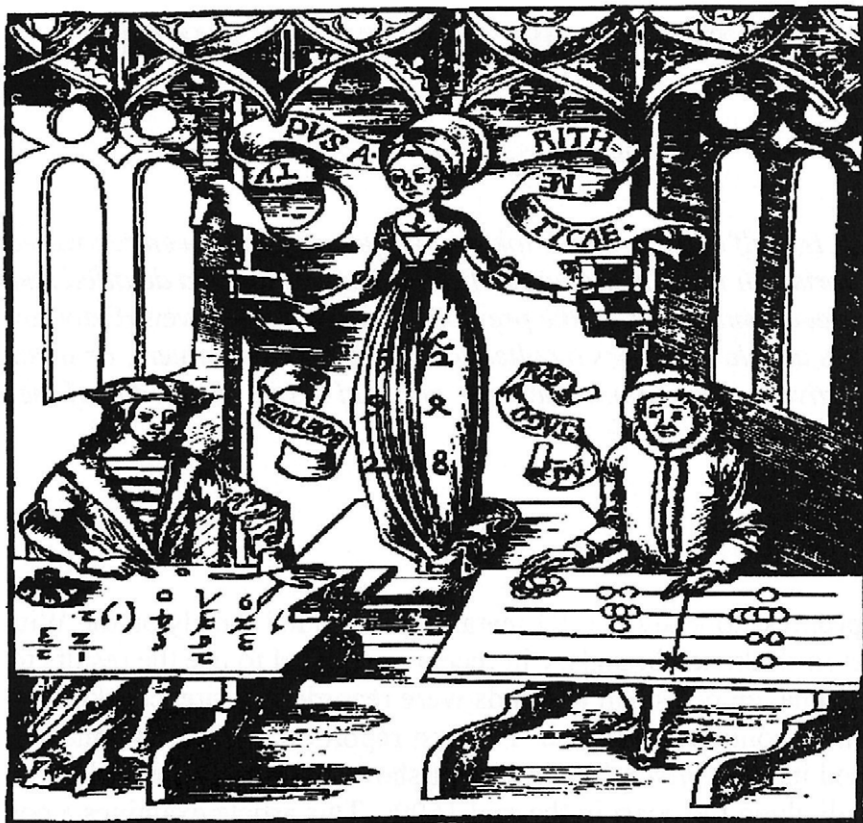
Badacze przypuszczają, iż najstarsze liczmany<sup>1</sup> pojawiły się we Włoszech<sup>2</sup> w XIII w., a następnie, w drugiej połowie XIII w., we Francji (Mikołajczyk 1977: 181), w dalszej kolejności ich upowszechnienie odnotowujemy na terenie Niderlandów, Anglii i Niemiec. W pierwszej połowie XIV w. ta kategoria zabytków pojawiła się także na terenie Czech (Duma 2015: 151). Zapotrzebowanie na liczmany okazało się tak duże, że w końcu XV w. doszło do rozwoju prywatnych wytwórni produkujących je na rynek lokalny oraz na eksport. Wytwarzane na dużą skalę liczmany francuskie i niemieckie (Idzikowska 2018: 227) sprowadzano także do Polski<sup>3</sup>, ponieważ emisja rodzimych żetonów nie była wystarczająca (Kielb 2015: 58). Liczmany prywatne praktycznie całkowicie zostały wyparte w XVII w. przez tańsze emisje masowe, o cechach obowiązującego stylu i urozmaiconej ikonografii (Dutkowski 1987: 20). Norymberscy mincmistrzowie na przestrzeni XVII i XVIII w. produkowali bardzo duże ilości żetonów (Kellehr 2009: 211), które często opatrywano imionami wytwórców, pisarzy czy urzędników skarbowych. Wyroby wykonane z mosiądzu i miedzi pochodzące z mennicy norymberskiej, w tym liczmany, były eksportowane na teren całej Europy od początku XVI w. (Idzikowska 2018: 227). Przyjmuje się, że najwcześniejsze norymberskie liczmany opatrzone łacińskimi

---

1 Funkcjonujący w języku polskim od XVI w. „liczman” jest odpowiednikiem niemieckiego *Rechenpfening* (Kielb 2015: 116), natomiast sama nazwa „żeton” pojawiła się dopiero w XX w. W numizmatyce polskiej funkcjonuje kilka określeń tego typu numizmatów jako znaków do rozliczeń, żetonów do gry, pieniędzy zastępczych oraz podskarbiówek. Według Zbigniewa Kielba, ze względu na przeznaczenie tych przedmiotów, należy je interpretować wyłącznie jako żetony rachunkowe i liczmany. Natomiast terminem „podskarbiówki” powinno się nazywać jedynie te liczmany, które emitowano na potrzeby podskarbach, czyli ministrów skarbu w Koronie i na Litwie (Kielb 2015: 60).

2 Początek ich produkcji datowany jest na XIII w. (Manegold 1997: 169).

3 Największy w Polsce zespół składający się z 33 liczmanów znaleziono podczas badań archeologicznych na zamku w Inowłodzu. W skład zestawu wchodziły liczmany norymberskie, datowane na pierwszą połowę XVI w. (Dutkowski 1987: 19; Paszkiewicz 1999: 187). Zespoły składające się wyłącznie z liczmanów odnalezione zostały także w Cieszynie i Krakowie. Zespół cieszyński, datowany na lata osiemdziesiąte XV w., należy do najstarszych, a jego jednorodność świadczy o tym, że liczmany te wypadły z większego zespołu, używanego na zamku. Funkcjonujący prawdopodobnie w księżęcej administracji komplet mógł zostać zamówiony przez dwór u norymberskich mincerzy (Paszkiewicz 1999: 188).



Ryc. 1. Kupiec w trakcie pracy posługujący się specjalną deską rachunkową, zwaną abakiem (Carnell 2002: 4, Fig. 1).

inskrypcjami, nazwiskami wytwórców, a czasem także datami, wytwarzane były przez Jorga Schultesa, a na rynku pojawiły się około 1550 r. Zmiany przyniosła tak zwana reforma mennicza rodziny Krauwinkel przeprowadzona w 1580 r. W myśl nowych zasad wszystkie liczmany wytwarzane na terenie Norymbergi miały być zaopatrzone w łacińską legendę z imieniem mennicy lub warsztatu, nazwę miasta, a także powiedzenie lub przysłowie (Idzikowska 2018: 227). Tego typu wyroby mogły służyć lokalnym rytownikom z polskich i litewskich mennic jako wzór do naśladowania (Kieśl 2015: 58). Żetony<sup>4</sup> nie musiały posiadać ogólnopaństwowej

4 W literaturze przedmiotu można także napotkać rozważania definicyjne, w myśl których terminem „żeton/token/znak” określa się zabytki wykonane z ołowiu lub stopu cyny i ołowiu. Większość tych przedmiotów miała charakter prawny i posiadała sygnowanie herbem miasta, godłami cechowymi czy gmerkami kupców i rzemieślników. Stosowano je

ikonografii ze względu na swoje przeznaczenie, a motywy na nich się pojawiające często miały związek z modą czy upodobaniami wytwórców (Kiełb 2015: 472). Przyjmuje się, że produkcja rodzimych liczmanów przypadała na lata 1550–1615 (Kiełb 2015: 61). Wytwórczość tych środków rachunkowych w prywatnych ośrodkach miała duży wpływ na ich ikonografię, przejawiającą się w umieszczaniu na nich osobistych herbów właścicieli. Były one też bardziej rozbudowane od monet państwowych (Kiełb 2015: 63). Właśnie cechą charakterystyczną polskich i litewskich liczmanów jest rozbudowana heraldyka.

Liczmany w średniowieczu i czasach nowożytnych były narzędziem służącym do kalkulowania, używanym w pracy kupca i kasjera. Tradycja posługiwania się rachunkiem liniowym sięga antyku, w którym do prowadzenia skomplikowanych obliczeń używano drewnianej lub kamiennej tabliczki rachunkowej (*abacus*) oraz kamieni (Manegold 1997: 202). Rachmistrz do swoich obliczeń wykorzystywał stół rachunkowy zwany abakiem (Paszkiwicz 1999: 187; Kiełb 2015: 58), który przypominał dzisiejszą szachownicę (ryc. 1). Ułożenie linii pionowych i poziomych gwarantowało stałą liczbę punktów skrzyżowań, która odpowiadała systemowi pieniężnemu panującemu w danym kraju (Kałkowski 1969: 48). Głównym miejscem przeznaczenia stołów rachunkowych były kantory kupieckie, kasy komunalne, mennice, a także izby obrachunkowe książęce i królewskie<sup>5</sup>. Z tego powodu liczmany znajdowane są głównie na terenach miast (Drożdż 2019: 5). Związane są również z ośrodkami podatkowymi i handlowymi, jakim były zamki i klasztory (Dutkowski 1987: 19). Na swoje potrzeby wykorzystywali je również właściciele prywatnych dóbr w celu kontroli finansów (Dutkowski 1987: 20). W literaturze przedmiotu funkcjonuje także twierdzenie, według którego liczmany służyły w XVII w. jako zdawkowe monety do drobnych płatności<sup>6</sup>, jednak ze względu na użycie do ich produkcji tanich materiałów nigdy na szeroką skalę nie weszły do obiegu (Manegold 1997: 168). Liczmany mogły być również używane wtórnie jako żetony do gier, szczególnie karcianych, i taką funkcję pełniły w XVIII w.

---

w celach rozrachunkowych i administracyjnych wobec władz miasta, parafii, cechu lub prywatnego zleceniodawcy. Ich przeznaczenie oraz zastosowana ikonografia determinowały zasięg funkcjonowania, a także ważność żetonów. Zazwyczaj numizmaty te wykorzystywane były w obrębie konkretnego miasta i jego najbliższej okolicy. Surowiec, z którego były wykonywane żetony, niewątpliwie odróżnia je od liczmanów, wybijanych najczęściej ze stopu miedzi (Makowski 2015: 113).

5 Użytkowanie liczmanów przez urzędników do wewnętrznych rozliczeń zostało potwierdzone – we Wrocławiu (Duma 2015: 152), w Krakowie oraz Kazimierzu (Chmiel 1901: 296).

6 Pogląd ten oparty jest na występowaniu pojedynczych liczmanów w skarbach monet z Poznania i Wrocławia. Na taką ich funkcję wskazywali A. Mikołajczyk i E. Mrowiński (Dutkowski 1987: 21), natomiast większość badaczy uważa, że weszły one w skład skarbów monet przypadkowo.

już po upowszechnieniu się liczydeł<sup>7</sup>. Cornelia Manegold zwróciła uwagę na jeszcze jedną istotną funkcję liczmanów z rachmistrzem, mianowicie używanie ich w szkołach do nauki pisania i liczenia (Manegold 1997: 186). Badaczka uważa, że właśnie te liczmany od XVI w. używane były głównie jako *Horn-book*, czyli pełniły głównie rolę edukacyjną dla przyszłych rachmistrzów<sup>8</sup>.

## Badania w roku 1964

Głównym celem badań archeologicznych rozpoczętych w roku 1964 na zamku w Ogrodziencu (st. 13) były prace konserwatorskie, zabezpieczające oraz badawcze, prowadzone przez Katedrę Architektury Polskiej Politechniki Warszawskiej. Sondażowe badania archeologiczne przeprowadzono w dwóch terminach, od 22 czerwca do 30 czerwca (dziedziniec w centralnej części zamku) oraz od 12 października do 14 października 1964 r. (wschodnia część zamku). Prace te, na zlecenie Katedry Architektury Polskiej Politechniki Warszawskiej, wykonane zostały przez Dział Archeologii Muzeum Górnośląskiego w Bytomiu (Szydłowski 1964: 20) pod kierownictwem dr. Jerzego Szydłowskiego<sup>9</sup>. Ich celem było uchwycenie obrazu nawarstwień badanej części zamku oraz dokonanie wstępnej oceny chronologii warstw.

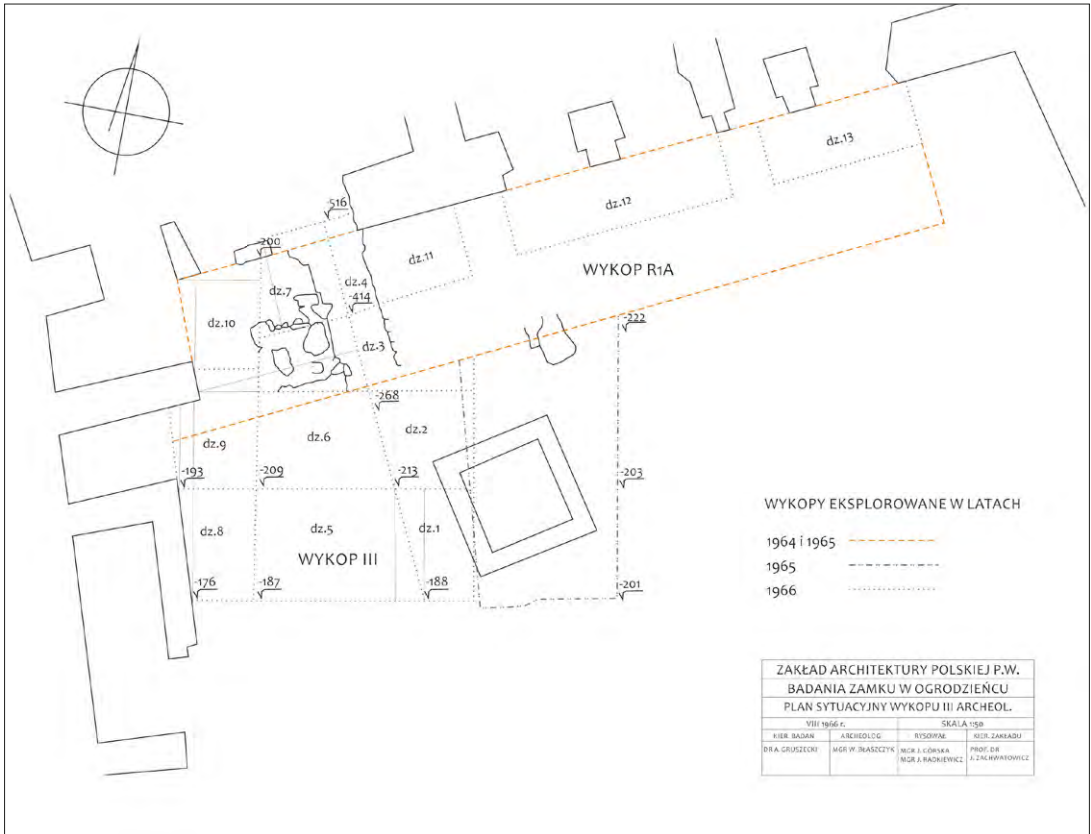
Wykop założono wzdłuż dziedzińca od ściany południowej do północnej na osi N–S. Ponieważ u wylotu bramy głównej (gdzie poziom dziedzińca opierał się o litą skałę) prowadzono już badania konserwatorskie, postanowiono przesunąć wykop w kierunku zachodnim. Długość interesującego nas wykopu – R1A – wynosiła 12 m, a jego szerokość 2 m, przy czym w wyniku obsunięć profilu szerokość uległa zwiększeniu (ryc. 2). Założony wykop przeciął nagromadzony gruz przy południowej, wykutej w skale ścianie dziedzińca. Warstwy mechaniczne zbierano równoległe do mniej stromej stoku. Eksplorację zaczęto od strony południowej,

7 Z 1482 r. posiadamy wzmiankę (z Norymbergi), która potwierdza używanie liczmanów w grach karcianych (*Spielmarke*), natomiast od połowy XVII w. w tym celu były wykorzystywane głównie (Duma 2012: 115).

8 *Horn-book* to tabliczki, na których wypisano litery alfabetu w celach edukacyjnych (Manegold 1997: 199, Abb. 21; 202).

9 Jerzy Szydłowski (1931–1997) objął kierownictwo Działu Archeologii w Muzeum Górnośląskim w Bytomiu w 1955 r. (w Muzeum Górnośląskim w Bytomiu pracował do 1973 r.). W 1960 r. Rada Wydziału Filozoficzno-Historycznego Uniwersytetu im. Adama Mickiewicza nadała mu stopień doktora. Od 1969 r. kształcił młodzież z zakresu archeologii i pradziejów Polski na Uniwersytecie Śląskim w Katowicach. Habilitację otrzymał w 1977 r., natomiast tytuł profesora nadzwyczajnego – w 1988 r. Od 1984 r. pełnił funkcję kierownika Działu Archeologii w Muzeum Śląskim w Katowicach, a w 1991 r. utworzył Zakład Archeologii na Uniwersytecie Śląskim (Abłamowicz, Wójcik-Kühnel 2007: 1–17).





**Ryc. 2.** Podzamcze, stan. 13. Plan sytuacyjny z lokalizacją wykopów eksplorowanych w latach 1964–1966 (oprac. E. Imiołczyk).

gdzie natrafiono na otwór drzwiowy. W części środkowej i północnej odcinka R1A eksplorację prowadzono warstwami mechanicznymi o miąższości 10 cm, równoległe do obecnego poziomu dziedzińca. Na górze zalegała darnń, a dalej ciemnobrunatna ziemia zawierająca materiał zabytkowy. W części środkowej, na poziomie około 40 cm, pojawiła się ciemniejsza, szara warstwa z domieszką gruzu, poniżej której znajdowała się brunatna ziemia naturalna, uznana za nadcalcową. Poniżej 60 cm znajdował się naturalny kamień wapienny. Na poziomie 80 cm natrafiono zaś na litą skalę wapienną (Szydłowski 1964: 22). Podczas prowadzonych prac odkryto liczne zabytki ruchome, w tym także numizmaty. W trakcie wywożenia nasypania gruzu spod północnej ściany zamku w Podzamczu natrafiono na cztery monety, w tym liczman datowany przez odkrywców na XVIII w. Numizmaty te zostały następnie (1 sierpnia 1964 r.) przekazane jako stały depozyt do Muzeum w Chorzowie (Korespondencja Działu 1964, Archiwum Działu Archeologii MGB),

gdzie znajdowały się do 2006 r. Obecnie monety z zamku Ogrodzieniec wzbogacają zbiory Muzeum Górnośląskiego w Bytomiu. Liczman został poddany zabiegom konserwatorskim oraz badaniom metalograficznym<sup>10</sup>.

## Liczman

Liczman, Norymberga, XVI wiek

Av: W środku pola brodaty mężczyzna – rachmistrz w renesansowym stroju, stojący przodem za stołem ukazany perspektywicznie, na którym jest abak (deska rachunkowa). Obie dłonie ułożone ma na blacie stołu, na którym leżą pogrupowane monety–liczmany, dwie grupy po trzy liczmany oraz cztery liczmany ułożone w rzędzie. Na stole ukazane są dwa przedmioty (częściowo zatarte), najprawdopodobniej kasetki, oraz obiekt przypominający sakiewkę. Błat stołu objęty jest podwójną ramą, wewnątrz której widoczne jest zdobienie, najprawdopodobniej pod postacią czterech płatkowych kwiatów. Pomiędzy kunsztownie rzeźbionymi nogami stołu widoczne są stopy rachmistrza. Postać ubrana jest w charakterystyczny dla epoki kaftan o obszernym kroju z wyraźnie zaznaczonym kołnierzem. Włosy ma przycięte do ucha, posiada także zarost. Wokół bordiura z kwiatków i otok perełkowy.

Rv: W obwódce perełkowej alfabet w pięciu liniach ABC/DEFGHI/JKLMNOP/QRSTV/WXYZ, duże litery alfabetu wypisane po łacinie (zatarta litera A; częściowo zatarte litery: B, C, E, H, I, K, L, O, P, V). Litery oddzielone są cienkimi horyzontalnymi liniami. Wokół bordiura z liści i otok perełkowy. Stylizowany ornament roślinny składa się z podwójnych wieńców połączonych ze sobą za pomocą krzyżujących się rozet. Wewnętrzna część wieńców zawinięta jest do wnętrza i zakończona półkulami.

Ø 28 mm; 2,84 g; CuZn; Mitchiner 1430/1430a; nr inw. MGB/A/30/2006:3

Lit.: Mitchiner 1988: 417<sup>11</sup>; Drożdż 2019: 149, ryc. 615.

## Interpretacja zabytku

Liczman pochodzący z zamku Ogrodzieniec to wykonany z mosiądzu, wybity stemplem krążek, swym rewersem odpowiadający liczmanom typu Mitchiner 1430 (ryc. 3). Pewne różnice zauważalne są natomiast na awersie, zaskakującym liczbą

10 W tym miejscu chciałabym podziękować pracownikom Działu Archeologii Muzeum Śląskiego w Katowicach za okazaną pomoc.

11 Zbliżony stylistycznie okaz (ryc. 4e) znajduje się w Litewskim Narodowym Muzeum w Wilnie (Remecas 1999: 255). Liczman z abakiem (ryc. 4d) został odnaleziony również w trakcie badań przeprowadzonych przez detektorystów na obszarze Wiveton w Wielkiej Brytanii (Carnell 2002: 5; Fig. 3; por.: Kałkowski 1969: 49, ryc. 20).



Ryc. 3. Liczman z zamku Ogródzieniec (nr inw. MGB/A/30/2006:3).

szczegółów na nim ukazanych – począwszy od wyglądu stołu, który wykrojem nóg nawiązuje do podtypu Mitchiner 1430a (ryc. 4a), po ukazane dwie kasety oraz nieokreślony przedmiot, a także same liczmany, obrysowane konturowo, a nie zaznaczone kulkami. Wszystkie te elementy zdają się potwierdzać późną chronologię zabytku, na co wskazuje także typ Mitchiner 1430a (Mitchiner 1988: 417; 1430a). Awers tego egzemplarza posiada bardzo rozbudowaną stylistykę, zastanawia jedynie strój rachimistrza, którego elementy można zaobserwować już na ikonografii w drugiej połowie XV w. Mowa tutaj o rękawach o charakterystycznym kroju w górnej ich części – wokół ramion są szerokie i mają kształt zaokrąglony, natomiast poniżej mocno się zwężają. Tego typu rękawy występowały również w XVI w. i były charakterystyczne dla ubiorów francuskich i flamandzkich oraz dla środowiska dworskiego, także na terenie ziem polskich. Istnieje oczywiście możliwość, że sam wygląd rachimistrza był celowo archaizowany<sup>12</sup>.

Rewers liczmana posiada ułożone w pięciu liniach litery alfabetu w otoczce perełkowej. Forma liter wskazuje na czcionkę renesansową<sup>13</sup>. Litera A jest nieczytelna, a częściowemu zatarciu uległy następujące litery: B, C, E, H, I, K, L, O, P, V.

12 Chciałabym podziękować prof. dr. hab. Borysowi Paszkiewiczowi (Instytut Archeologii, UW) oraz prof. dr hab. Annie Drażkowskiej (Instytut Archeologii, UMK) za cenne wskazówki naukowe i sugestie. Chcę wyrazić także swoją wdzięczność dr. Pawłowi Milejskiemu oraz mgr. Wojciechowi Mirosze.

13 Najprawdopodobniej ma to związek z reformą zwaną Krauwincel przeprowadzoną w 1580 r., dotyczącą stosowania czcionki na liczmanach. Wcześniejsze liczmany opatrzone były gotycką legendą (Idzikowska 2018: 228).

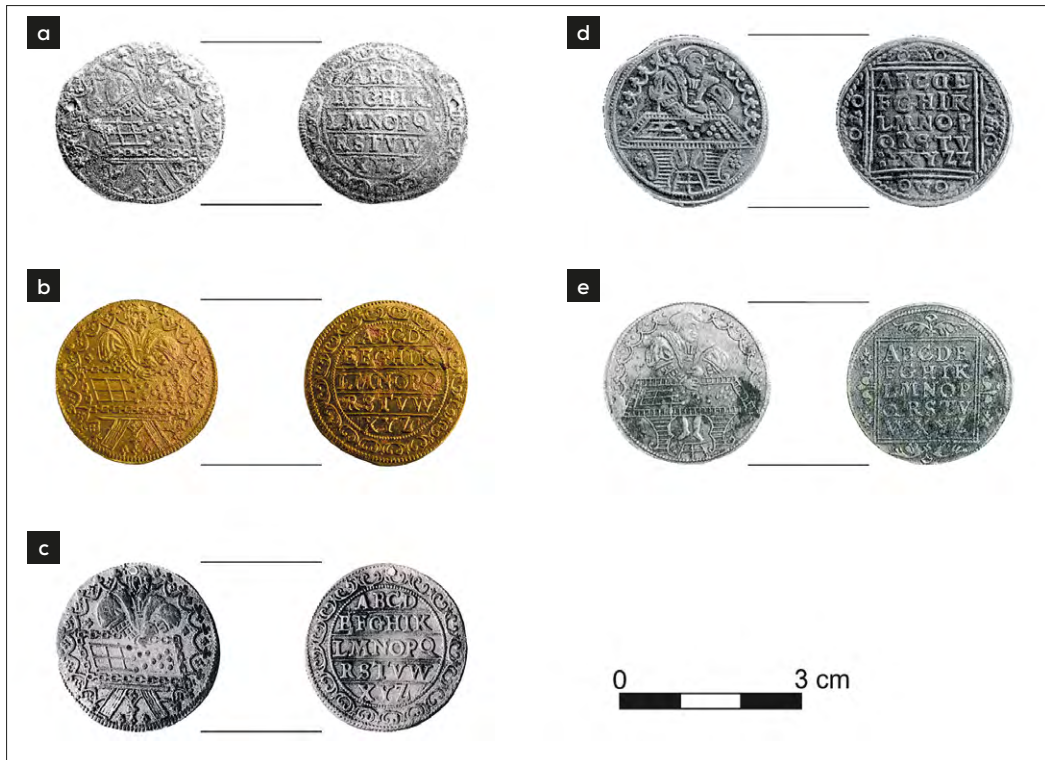


Nie zarejestrowano również, aby któraś z liter znajdowała się w odbiciu zwierciadlanym. Litery oddzielone zostały cienkimi, horyzontalnymi liniami. Na obwodzie dodatkowy element zdobniczy stanowi bogato zdobiona bordiura z liści. Stylizowany ornament roślinny składa się z podwójnych wieńców połączonych ze sobą za pomocą krzyżujących się rozet. Wewnętrzna część wieńców zawinięta jest do wnętrza i zakończona półkulami (por. Drożdż 2019: 149, ryc. 615).

Pozyskany w trakcie badań na zamku Ogrodzieniec liczman klasyfikujemy jako znalezisko pojedyncze. Typologicznie ten zabytek można określić jako Mitchiner 1430/1430a (Mitchiner 1988: 417), datowany na lata osiemdziesiąte i dziewięćdziesiąte XVI w.<sup>14</sup> Apogeum produkcji tej kategorii zabytków przypada na lata pięćdziesiąte XVI w. W literaturze przedmiotu pojawiają się również twierdzenia, że prototypem dla norymberskich liczmanów z rachmistrzem jest niderlandzki żeton wybity w 1530 r., który miał uczcić odnowienie pokoju przez Karola V (Manegold 1997: 172; Abb. 4). Omawiany typ, znany jako *Rechenmester-Typus* lub *Schulpfennig* (Manegold 1997: 170), posiada na awersie przedstawienie mężczyzny za stołem w trakcie wykonywania obliczeń. Na rewersie natomiast mamy litery alfabetu ułożone w pięciu liniach. Prezentowany zabytek pochodzi z pracowni trzech Hansów Schultesów: Hansa I Schultes (1553–1586), jego syna Hansa II (1586–1603) oraz Hansa III (1608–1612)<sup>15</sup>, działających w Norymberdze (Drożdż 2019: 10). Przy czym konkretnie ten zabytek można przypisać ostatniemu z Schultesów – Hansowi III. Początkowo emitowali oni liczmany nieodbiegające stylistyką od egzemplarzy wychodzących z warsztatów ich poprzedników, w późniejszym

14 Por. Mitchiner 1988: 417; 1430. Druga połowa XVI w. przyniosła zmiany właścicieli zamku. Po bezpotomnej śmierci Stanisława Bonera w 1560 r. zamek odziedziczyła jego siostra, żona Jana Firleja, marszałka wielkiego koronnego. W roku 1561 (zob. Adamkiewicz 2014: 157) Jan Firlej rozpoczął kolejny etap przebudowy zamku (Lachowska 2015: 92). Na 1587 r. przypadają zaś trudne dla zamku i jego właścicieli wydarzenia. W tym czasie zamek został zdobyty przez wojska arcyksięcia Maksymiliana, pretendenta do tronu polskiego. Dobra ogrodzienieckie po śmierci Jana Firleja przypadły jego najstarszemu synowi, Mikołajowi. Mikołaj Firlej był jednym z najwybitniejszych senatorów i uznanym politykiem. Po bezpotomnej śmierci syna Mikołaja, Jana Firleja, zamek przeszedł w posiadanie jego stryjecznego brata Andrzeja, kasztelana lubelskiego (Lachowska 2015: 92). Natomiast brat Mikołaja – Jan (zm. 1614) – uzyskał godność podskarbiego wielkiego koronnego (Adamkiewicz 2014: 69), a nauki pobierał w Altdorfe koło Norymbergi, w Lipsku, Padwie, a także przebywał w Rzymie (Adamkiewicz 2014: 70). Rodzina Firlejów emitowała własne podskarbiówki. Z okresu rządów na zamku w Ogrodzience wojewody krakowskiego – Mikołaja Firleja, znany jest np. bardzo rzadki liczman, który na awersie ma herb Lewart w obwódce i wieńcu, w otoku legenda: NICOLAVS FIRLEY PALATINVS CRACOVIENS. Na rewersie drzewo z odważnikiem na jednej z gałęzi, w otoku legenda: NITITVR SVB ONERE VIRTVS 1593 i znaki mennicze (por. Drożdż 2014: 68, R6).

15 <https://www.deutsche-digitale-bibliothek.de/item/3KKNELNZFL4QGGERXHUZE7063GRT3YVI> (dostęp: 20 III 2019).



**Ryc. 4.** Liczmany norymberskie z abakiem: a – Norymberga (Mitchiner 1988: 417; 1430a); b – Bielsko-Biała (Chorąży i in. 2008: 17); c – Kraków (Kałkowski 1981: 213); d – Wiveton (Carnell 2002: 5, Fig. 3); e – Wilno (Remecas 1999: 255).

okresie uległy one jednak modernizacji. Pod koniec swojej działalności produkowali liczmany z rachmistrzem liczącym na abakusie, które najlepiej odzwierciedlają ich przeznaczenie (Drożdż 2019: 11)<sup>16</sup>. Monety tego typu charakteryzują się bardzo

<sup>16</sup> Liczmany o zbliżonej ikonografii, pochodzące z Norymbergi, produkowane były między innymi przez mistrza Hansa Mullera pomiędzy rokiem 1570 a 1582. Na tego wytwórcę wskazywać miał napis „Han M”, czyli Hans Muller (Mitchiner 1988: 417). Z pozoru błąd pojawiający się na niektórych egzemplarzach pod postacią podwójonej litery „Z” wskazuje na kolejnego twórcę – Hansa Zweingela. Podobne liczmany produkowane w pracowni Hansa Schultera II posiadają czasami literę „S” następującą po „Z” (Carnell 2002: 5). Hans Zwingel produkował liczmany z rachmistrzem w latach 1553–1586 (<https://ikmk.smb.museum/object?lang=en&id=18205908>, dostęp: 20 III 2019). Zbliżone stylistycznie egzemplarze wybijane były w pracowni Wolfa Lauffera w latach 1544–1601 (Rudowski 2014: 7; Manegold 1997: 184; Chorąży i in. 2008: 17) oraz Hansa Lauffera (Manegold 1997: 185) i odpowiadają egzemplarzom nr 1430 w typologii Mitchinera (ryc. 2a). Zbliżone stylistycznie liczmany, szczególnie na rewersach (ryc. 2d), pochodzą także z pracowni Hansa Lauffera, działającego w latach 1554–1632 (Manegold 1997: 85; Abb. 14), oraz Hansa II

bogatą symboliką i stanowią ciekawy przykład dalekosiężnych kontaktów handlowych. Warsztaty, w których produkowano liczmany, miały ogromny wpływ na ich formę plastyczną. Rytownicy i wytwórcy kreowali modę na określony typ numizmatów, powielany następnie w innych ośrodkach. Na ich wygląd oddziaływali także oczywiście zleceniodawcy, co niewątpliwie przejawia się w umieszczanych na nich wzorach i naśladownictwie zamożniejszych oraz posiadających większe wpływy zwierzchników.

Z terenów położonych najbliżej Ogrodzieńca znane są dwa liczmany norymberskie z abakiem. Pierwszy z nich, publikowany przez Tadeusza Kałkowskiego (1981: 213), został odnaleziony w Krakowie (ryc. 4c), drugi, norymberski egzemplarz, pochodzi z Bielska-Białej (ryc. 4b) i można go datować na XVI w. Oba omawiane egzemplarze zostały odnalezione w domach mieszczańskich i mają taką samą średnicę: 2,7 mm. Liczman (MBB/A/77:3) pochodzący z Bielska-Białej (st. 32)<sup>17</sup> został odnaleziony w 2000 r. w kamienicy Rynek 4–5, w warstwie nasypowej z destrukcją pożarową, którą można datować na drugą połowę XVI – połowę XVII w. Pewne podobieństwa do omawianego egzemplarza z zamku Ogrodzieniec w Podzamczu dostrzec można w roślinnym motywie zdobniczym w otoku, ornamencie perlkowym, a także w samym wyglądzie liter alfabetu. Postać rachmistrza ukazana na awersie posiada podobne cechy fizyczne, jak zarost i krótka fryzura, zwrócona jest także przodem do odbiorcy.

## Zakończenie

Podsumowując, należy zaznaczyć, że liczmany należą do świadectw historii, które przez stulecia były niezastąpione w większości transakcji bankowych i finansowych. Liczmany obcego pochodzenia trafiły na ziemie polskie dużo wcześniej, niż nastąpiła ich rodzima produkcja, a najbardziej pożądane wśród nich były liczmany norymberskie, wytwarzane na masową skalę w XVI i XVII w. W efekcie produkcja liczmanów wzrastała i uzależniona była od zapotrzebowania na nie wśród osób zarządzających państwowymi pieniędzmi, przełożyło się to nie tylko na eksport liczmanów, ale także na ich krajową produkcję<sup>18</sup>. Prezentowany zaby-

---

Krauwinkela, którego pracownia funkcjonowała w latach 1585–1635 (Manegold 1997: 83; Abb. 12). *Schulpfennings* emitowane był także przez Kiliana Kocha (Manegold 1997: 178). Pod koniec XVII w. do wytwórców liczmanów z rachmistrem należał między innymi Johann Michael Linder (<https://ikmk.smb.museum/object?id=18205888>, dostęp: 20 III 2019).

17 Pragnę podziękować dr. Bogusławowi Chorążemu (Muzeum Historyczne w Bielsku-Białej) za pomoc oraz udzielenie cennych informacji.

18 Zapotrzebowanie na liczmany produkowane w Norymberdze wykraczało poza Europę. Przykładem na dalekosiężne kontakty i wymianę handlową może być szesnastowieczny

tek charakteryzuje się niezwykle dużą liczbą szczegółów oraz starannością wykonania, co stawia go na wysokim poziomie artystycznym. Liczman ten stanowi również ważne źródło informacji, nie tylko o działalności norymberskich mennic, handlu dalekosiężnym, ale również o mieszkańcach zamku Ogrodzieniec. Typologicznie określony jako Mitchiner 1430/1430a (Mitchiner 1988: 417), został datowany na lata osiemdziesiąte i dziewięćdziesiąte XVI w. (por. Mitchiner 1988: 417: 1430). Ponadto, udało się ustalić wytwórcę tego zabytku, którym był Hans III Schultes (1608–1612) działający w Norymberdze (Drożdż 2019: 149, ryc. 615). Wykonany z mosiądzu liczman znany jest w literaturze jako *Rechenmester-Typus* lub *Schulpfennig* i posiada na awersie przedstawienie mężczyzny za stołem w trakcie wykonywania obliczeń. Natomiast na rewersie ukazane zostały litery alfabetu ułożone w pięciu liniach. Zabytek odkryty został w 1964 r. w trakcie wywożenia nasypiska gruzu spod północnej ściany zamku w Podzamczu. Ta część zamku (pomiędzy „Kurzą Stopą” a skrzydłem mieszkalnym) ulegała wielokrotnym przebudowom, dokonywanym przez Bonerów oraz Firlejów, i zapewne z którymś z tych rodów należy łączyć omawiany liczman.

Zamek Ogrodzieniec posiada ponad wszelką wątpliwość wybitne walory naukowe i historyczne. Stawiają one ów obiekt w jednym rzędzie z najcenniejszymi zamkami w Polsce. Dzieje zamku na przestrzeni XVI w. przedstawiają się nad wyraz interesująco. Jest to okres głębokich przemian, zarówno w kwestii dziedziców na zamku, jak i samej bryły, która została w tym czasie niemal całkowicie przebudowana. Bez względu na to, czy omawiany liczman był używany w kancelarii zamkowej do prowadzenia rachunków czy do nauki pisanie oraz liczenia, bez wątpienia został przywieziony do Ogrodzienia i należał do któregoś z wymienionych właścicieli zamku bądź jego mieszkańców.

## Bibliografia

### Źródła

Korespondencja Działu 1964, Archiwum Działu Archeologii Muzeum Górnośląskiego w Bytomiu.

### Literatura

Ablamowicz D., Wójcik-Kühnel I. (2007), *Pamięci Profesora Jerzego Szydłowskiego*, „Rocznik Muzeum Górnośląskiego w Bytomiu. Archeologia”, 17, s. 11–17.

---

liczman norymberski znaleziony w trakcie badań archeologicznych na stanowisku Donogola na terenie Nubii (Idzikowska 2018: 229).

- Adamkiewicz S. (2014), *Jan Firlej – marszałek wielki koronny, wojewoda krakowski (ok. 1520–1574)* (praca doktorska), <https://dspace.uni.lodz.pl/xmlui/handle/11089/6702> (dostęp: 20 IV 2020).
- Carnell P. (2002), *Medieval jettons discovered in Wiveton*, [www.bahs.uk/GH-Files/HG1-5/GH-5.2.pdf](http://www.bahs.uk/GH-Files/HG1-5/GH-5.2.pdf) (dostęp: 18 III 2019).
- Chmiel A. (1901), *Cecha schrottgeldowa krakowska*, „Wiadomości Numizmatyczno-Archeologiczne 1901”, 4.1 (47), s. 295–297.
- Chorąży B., Misztal S., Wąs L. (2008), *Bielsko-Bialskie ślady w numizmatyce*, Gmina Bielsko-Biała, Bielsko-Biała.
- Drożdż K. (2014), *Podskarbiówki i liczmany Rzeczypospolitej Obojga Narodów i z Rzeczpospolitą powiązane*, Polskie Towarzystwo Numizmatyczne. Oddział im. K. Beyera w Warszawie, Warszawa.
- Drożdż K. (2019), *Liczmany europejskie*, Polskie Towarzystwo Numizmatyczne. Oddział im. K. Beyera w Warszawie, Warszawa.
- Duma P. (2012), *Numizmaty z badań przy kościele św. Piotra u Pawła na Ostrowie Tumskim we Wrocławiu*, [w:] A. Pankiewicz (red.), *Nowożytny cmentarz przy kościele św. Piotra i Pawła na Ostrowie Tumskim we Wrocławiu (lata 1621–1670)*, Uniwersytet Wrocławski, Instytut Archeologii, Wrocław (Wratislavia Antiqua, 17), s. 111–118.
- Duma P. (2015), *Cechy i liczmany odnalezione na Pl. Nowy Targ we Wrocławiu*, „Folia Numismatica”, 29.2, s. 151–158.
- Dutkowski J. (1987), *O liczmanach norymberskich i innych*, „Biuletyn Numizmatyczny”, 1–3, s. 18–25.
- Idzikowska B. (2018), *A reckoning counter from Nuremberg found in Dongola*, [w:] W. Godlewski, D. Dzierzbicka, A. Łajtar (red.), *Dongola 2015–2016. Fieldwork, conservation and site management*, Polish Centre of Mediterranean Archaeology. University of Warsaw, Warsaw, s. 227–230, <https://doi.org/10.31338/uw.9788323534877.pp.227-230>
- Kalkowski T. (1969), *Cztery żywoty mennicy malborskiej*, Muzeum Zamkowe, Malbork.
- Kalkowski T. (1981), *Tysiąc lat monety polskiej*, Wydawnictwo Literackie, Kraków.
- Kellehr R. (2009), *Coins and Tokens*, [w:] G. Beresford (red.), *Caldecote. The development and desertion of a Hertfordshire village*, Taylor and Francis, London (Society of Medieval Archeology. Monograph, 28), s. 211–212, <https://doi.org/10.4324/9781351194112-14>
- Kiełb Z. (2015), *Herby urzędników polskich i litewskich na monetach oraz liczmanach emitowanych w latach 1479–1707*, nakł. aut., Puławy.
- Lachowska M. (2015), *Zamek Ogrodzieniec w Podzamczu*, [w:] P. Laska, P. Sypczuk (red.), *Renovatio et restitutio. Materiały do badań i ochrony zespołów rezydencjonalnych i obronnych*, Instytut Sztuki Polskiej Akademii Nauk, Warszawa, s. 89–106.
- Makowski T. (2015), *Numizmatyka na pograniczu różnych specjalności. Zetony czy tokeny? Uwagi o nazewnictwie nowożytnych numizmatów*, „Acta Archeologica Lodziensia 2015”, 61, s. 111–117.
- Manegold C. (1997), „*Grammatica loquitur – Arithmetica numeranta*”. Ein numismatischer Beitrag zur Geschichte des Nürnberg Schreib- und Rechenmeister, „Jahrbuch für Numismatik und Geldgeschichte”, 47, s. 167–204.



- Mikołajczyk A. (1977), *Norymberskie i francuskie liczmany w Polsce*, „Biuletyn Numizmatyczny 1977”, 10 (128), s. 181–185.
- Mitchiner M. (1988), *Jetons, Medalets and Tokens: The medieval Period and Nuremberg*, vol. 1, Seaby, London.
- Paszkiewicz B. (1999), *Znaleziska monet i liczmanów średniowiecznych w Starej Wieży zamku w Cieszynie*, „Średniowiecze Polskie i Powszechnie 1999”, 1, s. 177–189.
- Remecas E. (1999), *Skaičiavimo žetonai rastr Vilniuje*, „Lietuvos archeologia”, 18, s. 253–261.
- Rudowski I.C. (2014), *Die Vielfalt Und Schönheit der Rechenpfennige*, RTS 26, „Arithmuseum Bonn”, 29 März 2014.
- Szydłowski J. (1964), Sprawozdanie (wstępne) z badań sondażowych na terenie zamku w Ogrodzieńcu, pow. Zawiercie, w dniach 22–30 VI oraz 12–14 X 1964 r. (maszynopis w archiwum Działu Archeologii Muzeum Górnośląskiego w Bytomiu).

### Strony internetowe

- <https://ikmk.smb.museum/object?id=18205888> (dostęp: 20 III 2019).
- <https://ikmk.smb.museum/object?lang=en&id=18205908> (dostęp: 20 III 2019).
- <https://www.deutsche-digitale-bibliothek.de/item/3KKNELNZFL4QGCRXHU-ZE7O63GRT3YVI> (dostęp: 20 III 2019).

### Summary

The paper deals with a jeton of a sixteenth century date which was found in Ogrodzieniec Castle, Zawiercie District, Poland (now in the collection of the Upper Silesian Museum in Bytom, MGB/A/30/2006:3). The pieces addressed here came to light in 1967 when the Kurza Stopa (Chicken Foot) tower of the castle was cleared of rubble. The most interesting are the sixteenth-century Nuremberg jeton with depictions symbolize their purpose – with an arithmetician counting on an abacus. Produced by the family of three Hans Schultes, active from 1553 to 1612. That large family clans producing jetons for all of Europe. Some space is accorded in their report to the artistic values of the jetons, and to its value as a sources in the study of the history of Early Modern numismatic market. These were to a great degree an effect of social and economic changes and of contacts with the territories of west and eastern Europe.

**Keywords:** numismatic finds, jeton, Ogrodzieniec Castle, Podzamcze, Modern period, Nuremberg, 16<sup>th</sup> century

Ewelina Imiołczyk  
Muzeum Górnośląskie w Bytomiu /  
Uniwersytet Śląski  
Instytut Historii  
e-mail: e.gabala@muzeum.bytom.pl