

<https://doi.org/10.18778/0208-6034.27.10>

Zbigniew Lechowicz

*Regionalny Ośrodek Badań i Dokumentacji Zabytków w Łodzi*

## POZOSTAŁOŚCI PIECÓW W OSIEMNASTOWIECZNYM KRÓLEWSKIM PAŁACU PODRÓŻNYM W KUTNIE

Badania historyczne nad dziejami Kutna mają dość długą tradycję i zao-wocowały powstaniem obszernej monografii miasta<sup>1</sup>. Znalazł w niej również miejsce osiemnastowieczny Królewski Pałac Podróżny. Do chwili obecnej w krajobrazie miasta zachował się on w słabo czytelnej postaci architektoni-cznej, zdegradowanej zarówno zmianami własnościowymi skutkującymi wie- lokrotnymi przebudowami, jak i katastrofalnym pożarem.

Interesujący nas obiekt usytuowany jest w narożniku Pl. J. Piłsudskiego, historycznego Nowego Rynku i ul. Narutowicza. (ryc. 1, 2) W *Katalogu zabytków sztuki* figurował jako stary dom, utożsamiany czasami z zajazdem lub pocztą<sup>2</sup>. W 1972 r. M. Wieczorkowski zidentyfikował go jako rezydencję po- dróżną Augusta III<sup>3</sup>. G. Majewska natomiast na podstawie przeprowadzo- nych badań zaproponowała obowiązującą obecnie interpretację, iż jest to bu- dynek pocztowy wzniesiony w czasach panowania dynastii saskiej w latach 1750–1751<sup>4</sup>. Wielokrotnie i bardziej dogłębnie obiekt ten prezentowali M. Wie- czorkowski i J. Pietrzak<sup>5</sup> oraz B. Krawczyk<sup>6</sup>. W 1990 r. badania architektoni-

<sup>1</sup> *Kutno. Dzieje miasta*, red. R. Rosin, Warszawa–Łódź 1984, L. Kajzer, *Uwagi o „zamku” w Kutnie i je- go przemianach*, „Kwartalnik Historii Kultury Materialnej” 1987, R. 35, nr. 3, s. 449–463.

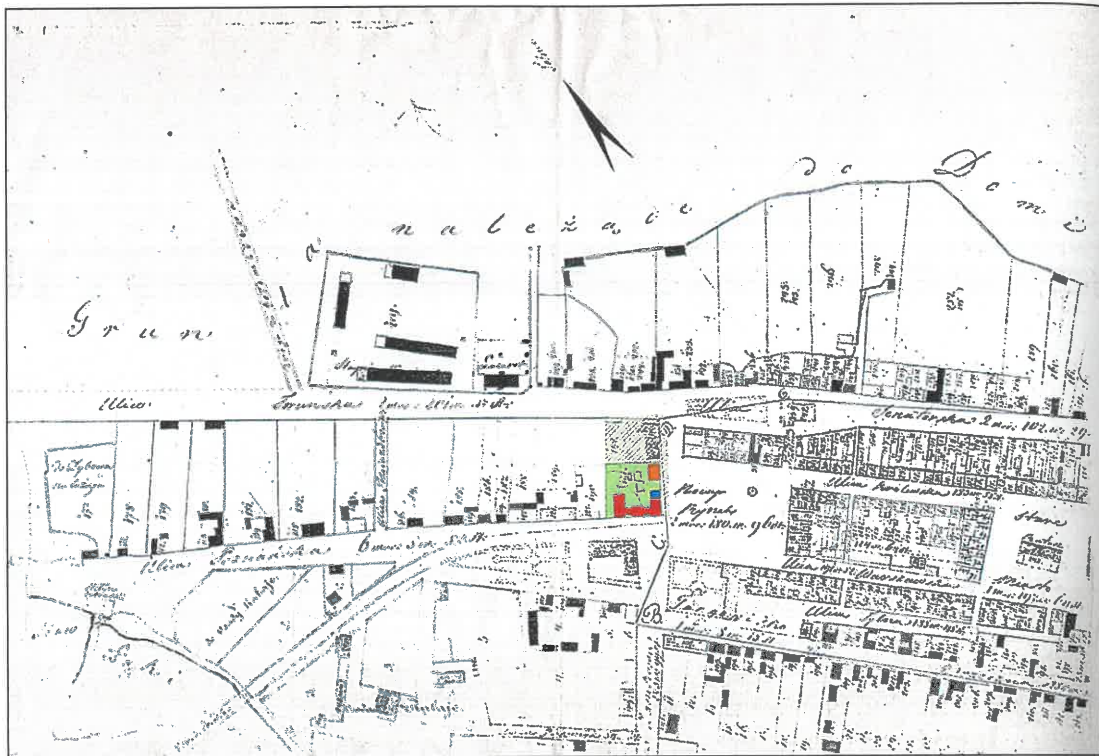
<sup>2</sup> *Katalog zabytków sztuki w Polsce*, pod red. J. Łozińskiego, t. II, *Województwo łódzkie, Powiat kutnow- ski*, Warszawa 1954, s. 31.

<sup>3</sup> M. Wieczorkowski, „*Pałac saski – kutnowska rezydencja podróżna Augusta III. Tradycja – miejsce w dziejach miasta*”, powielane materiały z sesji Komisji Opieki nad Zabytkami Kutnowskiego Oddziału PTTK.

<sup>4</sup> G. Majewska, *Architektura na tle rozwoju przestrzennego miasta*. [w:] *Kutno. Dzieje...*, s. 357–374.

<sup>5</sup> J. Matusiak, D. Osiński, J. Pietrzak, *Badania archeologiczne nad rozwojem przestrzennym i dziejami Kutna*, „Kutnowskie Zeszyty Regionalne” 2000, t. IV, s. 11–34.

<sup>6</sup> B. Krawczyk, *Królewski Pałac Podróżny w Kutnie (Dzieje i architektura)*, „Kutnowskie Zeszyty Regio- nalne” 2002, t. VI, s. 11–40.



Ryc. 1. Zespół królewskiego pałacu podróznego na planie miasta Kutna wykonanym w 1826 roku przez geometrę Fr. Frösewita

czno-archeologiczne przeprowadzili H. Siuder i K. Kamiński, a kontynuował je S. Sosnowski<sup>7</sup> oraz P. Filipowicz<sup>8</sup>.

Pierwsze połączenie Warszawy z Dreznem wytyczono jako trasę dynastyczno-pocztową w 1694 r. Korzystał z niego królewicz Jakub Sobieski panujący w księstwie oławskim. Po wyborze elektora saskiego Augusta II na króla Polski zreorganizowano starsze trasy pocztowe, dostosowując je do nowych potrzeb<sup>9</sup>. Państwowe powinności panujących zarówno w Saksonii jak i w Pol-

<sup>7</sup> H. Siuder, *Pałac podróznego w Kutnie. Badania architektoniczne 1990–1991*, mpis opr. PKZ; S. Sosnowski, *Opinia o stanie technicznym obiektu zabytkowego przy pl. 19. Stycznia w Kutnie*; mpis, D. Mączyński, *Opinia mykologiczna wraz z oceną stanu zachowania elementów konstrukcyjnych Pałacu Saskiego w Kutnie*, mpis 1998, obie opinie w zbiorach Fundacji Odbudowy Pałacu Saskiego w Kutnie.

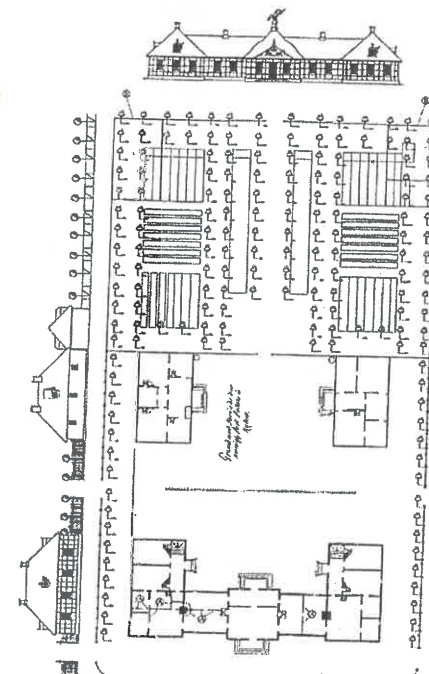
<sup>8</sup> P. Filipowicz, *Badania architektoniczne i inwentaryzacja konserwatorska zabytkowego Pałacu Królewskiego w Kutnie*, Kutno 2003, mpis w zbiorach wymienionej Fundacji.

<sup>9</sup> K. Bartkiewicz, *Podróżowanie między Dreznem i Warszawą w czasach saskich; Polska–Saksonia w czasach unii (1697–1763). Próba nowego spojrzenia*, Zielona Góra 1998, s. 81.



1. Plan pałacu według projektu Waltera  
2. Schody oficyny zachodniej potwierdzone w wykopie nr X  
3. Schody ryzalitów głównych, potwierdzone w wykopie nr IX  
4. Fundament potwierdzony w wykopie nr VIII  
5. Relikt drogi znalezionej w wykopie VII, potwierdzający równocześnie realizację bramy wjazdowej (6) zgodnie z projektem Waltera  
7, 8. Lokalizacja oficyn z projektu Waltera, wymagająca potwierdzenia metodami archeologicznymi  
9. Obszar założenia ogrodowego z projektu Waltera, wymagający potwierdzenia metodami archeologicznymi  
10. Przebieg granic nieruchomości z projektu Waltera pokrywający się w przybliżeniu ze współczesnymi podziałami własnościowymi

Ryc. 2. Zespół królewskiego pałacu podróznego w Kutnie na wycinku współczesnego planu miasta

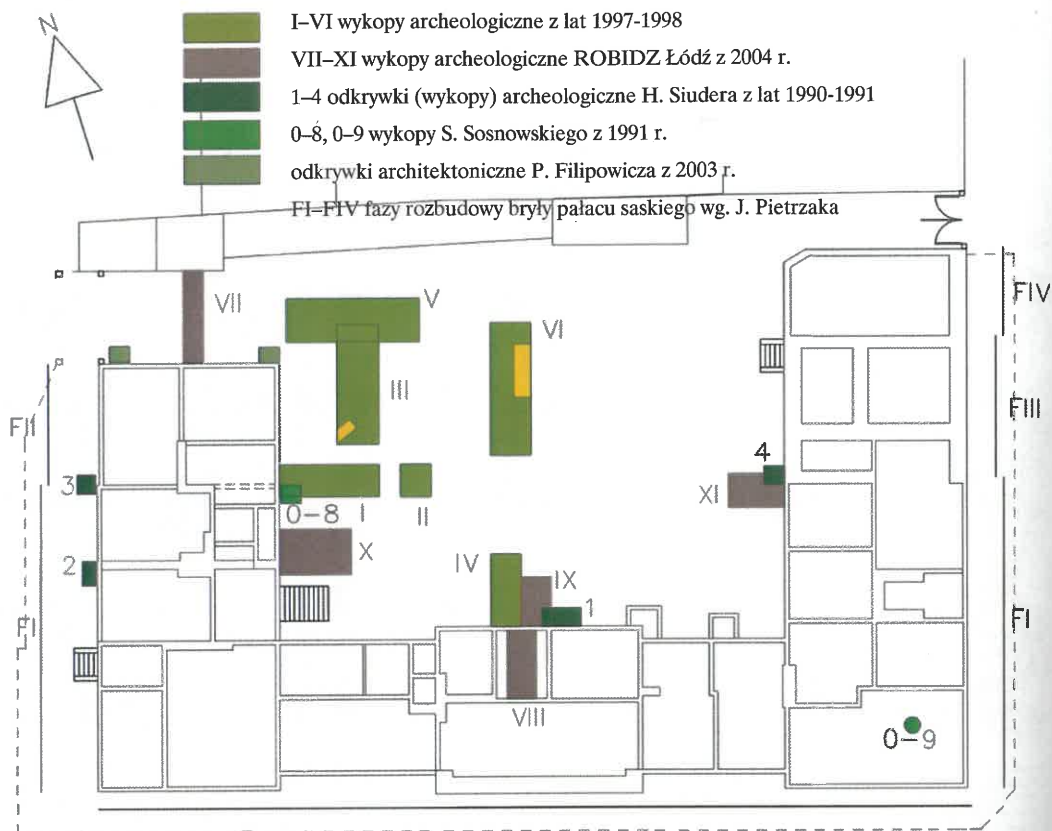


Projekt pałacu pocztowego w Kutnie sporządzony przez J. M. Walthera i z niesionymi nań zmianami. Przerys za: W. Hentschel, *Die Sächsischen Baukunst des 18. Jahrhunderts in Polen*, Berlin 1967; t. II; ryc. 421.

Ryc. 3. Projekt królewskiego pałacu podróznego w Kutnie wykonany przez J. M. Walthera, wg. W. Hentszela, *Die...* ryc. 421

sce spowodowały, iż stacje pocztowe stały się czasowymi rezydencjami władców oraz ich dworów. Do 1749 r. królewska droga pocztowa wiodła z Drezna przez Wrocław do Warszawy. Od 1750 r., zapewne z powodu zajęcia Śląska przez Prusy, powstała nowa droga. Szlak podróży królewskich wiodł przez Kutno, Kleczew, Poznań i Kargową. Na potrzeby królewskie w Kleczewie i Kutnie wybudowano wówczas nowe pałace pocztowe, w Kargowej wyremontowano starszy obiekt, a w Poznaniu korzystano z pałacu arcybiskupiego<sup>10</sup>.

<sup>10</sup> Z. Borcz, *Polskie poczty*, Wrocław 1992, s. 28–35.

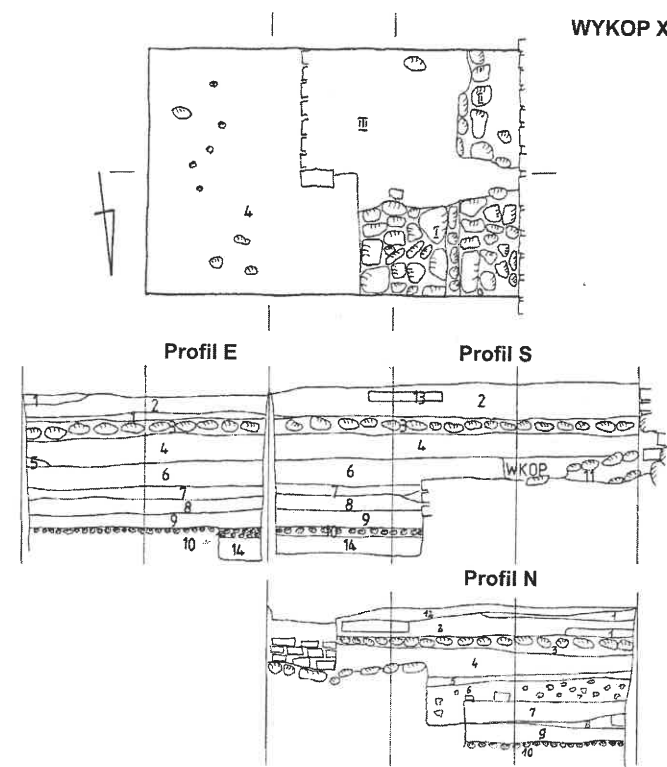


Ryc. 4. Lokalizacja wykopów archeologicznych i odkrywek architektonicznych wg. Z. Lechowicz, rys. P. Filipowicz

W dniu 15 stycznia 1750 r. wydzierzawiono parcele w Kutnie za roczną opłatą 100 talarów. Umowa przewidywała, że władca „dla swej wygody każe wybudować z drewna lub cegły wszelkie budynki i mieszkania”. Autorem projektu a zapewne i budowniczym zespołu pałacowego był Johann Martin Walther, który podpisał „szkic ogólny i przekroje Królewskiej Stanicy noclegowej w Kutnie”<sup>11</sup> (ryc. 3).

Parcela przeznaczona na budowę znajdowała się na obrzeżu ówczesnej zwartej zabudowy miejskiej, w pobliżu zespołu folwarcznego Rataje, obok którego, przy młynie na rzece Ochni, wiódł stary szlak drożny. Elewacja frontowa pałacu była równoległa do traktu poznańskiego, północna gospodarcza część zespołu wyznaczała bieg traktu toruńskiego. Cechą charakterystyczną

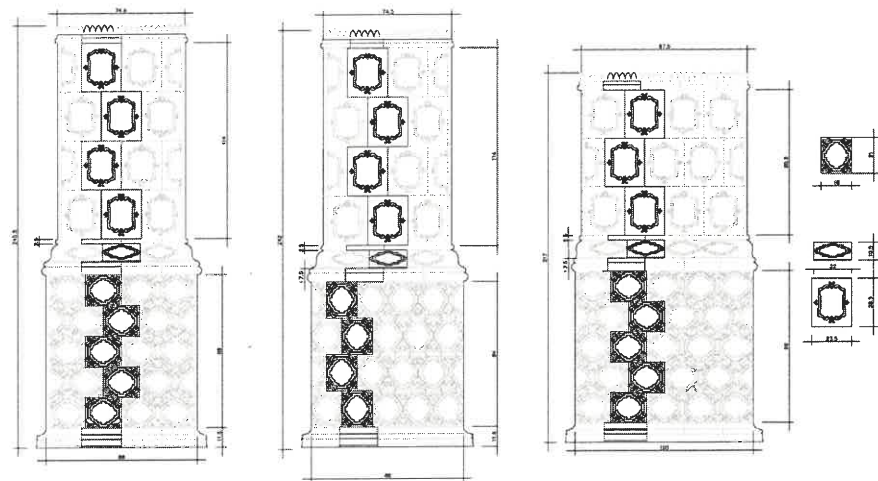
<sup>11</sup> W. Hentschel, *Die sächsische Baukunst des 18 Jahrhunderts in Polen*, Berlin 1967, s. 309–316.



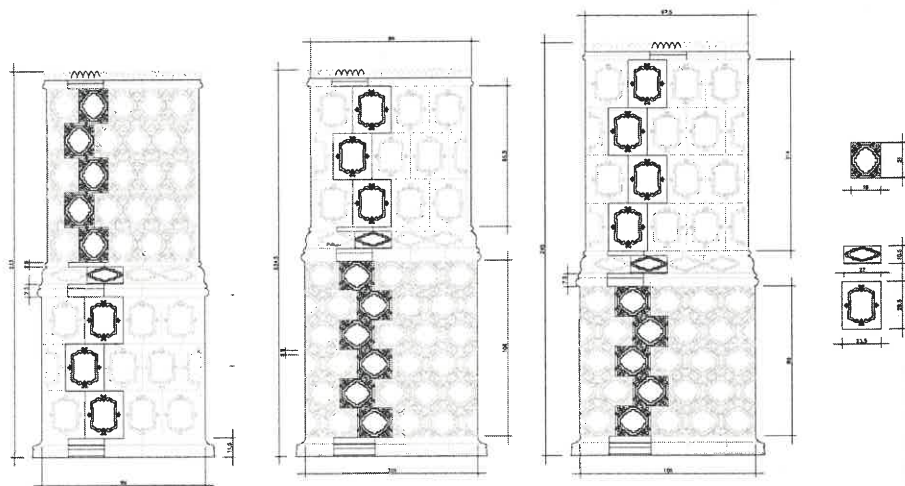
Ryc. 5. Wykop nr X/2004 rzut poziomy i profile wg. Z. Lechowicz

- W-wa 1. zaprawa wapienno-piaskowa. (Obecny poziom użytkowy na rzędnej 112,4 m n.p.m.)  
 W-wa 2. Brunatna przemieszana próchnica z gruzem ceglany.  
 W-wa 3. Bruk pokryty warstwą użytkową na podsypce z ziemi próchnicznej. Przylega do fundamentu skrzydła zachodniego Pałacu Podróżnego. Poziom użytkowy dziedzińca po przebudowie zespołu pałacowego w końcu XVIII bądź początku XIX wieku.  
 W-wa 4. Ciemnobrunatna próchnica z gruzem ceglany. Warstwa powstała w wyniku plantowania pozostałości po remoncie budynku w 2 połowie XVIII wieku.  
 W-wa 5. Brunatna próchnica.  
 W-wa 6. Gruz ceglany z gliną, spalenizną i próchnicą oraz licznymi fragmentami kafli – warstwa destruktywów poroziórkowych pieca. Zalega także na relikcie ceglanych schodów.  
 W-wa 7. Brunatna próchnica z piaskiem. Poziom użytkowy dziedzińca Pałacu Pocztowego.  
 W-wa 8. Gruz ceglany z widocznym trójkątem budowlanym na styku warstw 7 i 8 przylegającym do lica ceglanych schodów. Poziom budowlany z 1750 roku.  
 W-wa 9. Brunatna próchnica.  
 W-wa 10. Poziom drobnych kamienni – warstwa drenująca – bruk. Warstwy 9 i 10 powstały przed budową Pałacu Pocztowego.  
 W-wa 11. Brunatna próchnica.  
 W-wa 12. Żużle z miazem węglowym.  
 W-wa 13. Betonowe płyty chodnikowe.  
 W-wa 14. Calcowe podłoże z naturalnie warstwowanych piasków. Strop na rzędnej 111,05 m n.p.m.

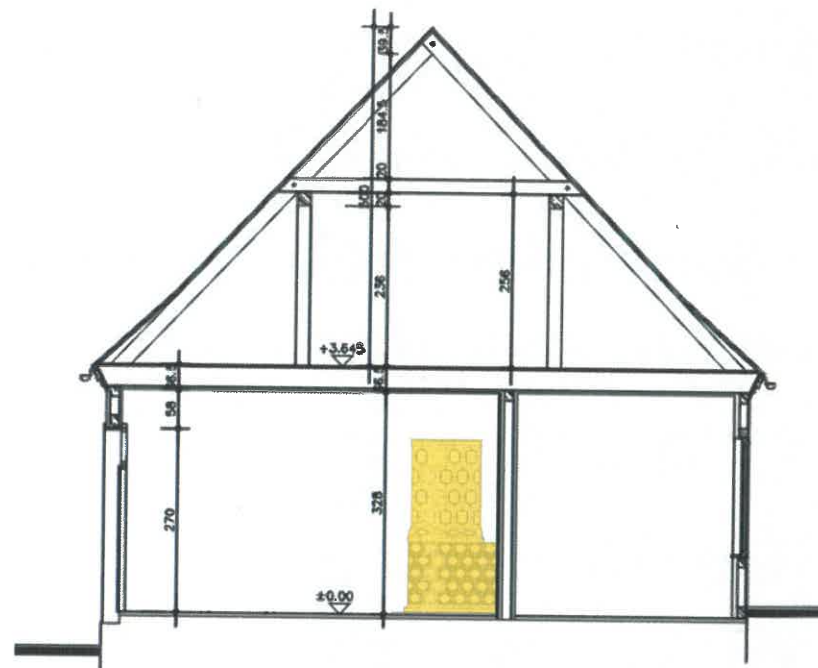
- I Bruk opaska przeciwdeszczowa wzdłuż fundamentu budynku.  
 II Bruk zachowany fragmentarycznie, powstał w czasie rozbudowy skrzydła zachodniego Pałacu Pocztowego w 2 poł. XVIII w.  
 III Poziom podestu schodowego pierwszego budynku pałacowego z 1750 roku.



Ryc. 6. Hipotetyczna rekonstrukcja pieca w skrzydle zachodnim pałacu wg. Z. Lechowicza



Ryc. 7. Hipotetyczna rekonstrukcja pieca w skrzydle zachodnim pałacu wg. Z. Lechowicza



Ryc. 8. Przekrój skrzydła zachodniego pałacu z rekonstrukcją pieca wg. Z. Lechowicza

takiej lokalizacji było powiązanie przestrzenne z wcześniejszym układem komunikacyjnym węzła drożnego łączącego szlaki tranzytowe z lokalnymi.

W chwili obecnej jest to budynek parterowy, z poddaszem, częściowo podpiwniczony, wolno stojący. Rzut poziomy budynku ma kształt podkowy. Elewacja frontowa posiada trzy ryzality, skrajne na przedłużeniu skrzydeł bocznych i środkowy zwieńczony tympanonem. W budynku wzniesionym w konstrukcji pruskiego muru występują partie murowane z cegły.

Pierwotny obraz przestrzenny zespołu odtworzyć można jedynie na podstawie badań architektonicznych i analizy planu autorstwa J. M. Walthera. Zespół znany z projektu składał się z pałacu z dwoma skrzydłami bocznymi, dwóch wolno stojących oficyn, założenia ogrodowo-parkowego i dwóch budynków gospodarczych. W odróżnieniu od nieco starszych obiektów w Boguszycach i Dąbrowie w zespole kutnowskim wyraźniej czytelne są cechy rezydencjonalne, widoczne w bogatszym planie budynku głównego, obecności założenia ogrodowo-parkowego, odsunięciu oficyn i zupełnym wyeliminowaniu stajen i wozowni. Te ostatnie znajdować się mogły w pobliskim folwarku Rataje.



Fot. 1. Pozostałości tronu grzewczego w ryzalicie środkowym pałacu, fot. Z. Lechowicz

chodniego a południową ścianą młodszej piwnicy, miał wymiary 1,0 x 4,35 m. Wykop VIII zlokalizowany został w osi otworu wejściowego ryzalitu głównego; miał on wymiary 1,8 x 4,25 m. Wykop IX, o wymiarach 2,0 x 3,5 m, usytuowano równolegle do wykopu IV w osi otworu komunikacyjnego. Wykop X zlokalizowany został w miejscu domniemanej osi otworu pierwotnego założenia pałacowego przy wschodniej ścianie zachodniej oficyny; miał on wymiary 2,0 x 3,0 m. Wykop XI o wymiarach 2,0 x 3,0 m założony został przy zachodniej ścianie skrzydła wschodniego<sup>12</sup>.

Przebudowy pałacu czytelne dzięki badaniom architektonicznym i archeologicznym potwierdzone są również w źródłach pisanych.

Regionalny Ośrodek Badań i Dokumentacji Zabytków w Łodzi przeprowadził w 2004 r. niewielkie, uzupełniające prace wykopaliskowe w obrębie obiektu. W ramach programu badawczego założono pięć wykopów badawczych (nr VII–XI); ich numerację dostosowano do wcześniejszych wykopów z lat 1997–1998. Plan rozlokowania wykopów został tak przygotowany, aby projektowane badania pozwoliły uzupełnić wiedzę o pałacu uzyskaną dzięki eksploracji wykopów I–VI oraz wyjaśnić nieznane bądź nieostre chronologicznie dane o jego fazach budowlanych (ryc. 4) Wykop VII, usytuowany pomiędzy północną ścianą skrzydła za-

<sup>12</sup> Z. Lechowicz, Wyniki badań archeologicznych przeprowadzonych w 2004 r. w Pałacu Poczтовым w Kutnie, mpis, w Delegaturze Wojewódzkiego Urzędu Ochrony Zabytków w Skierniewicach. Badania prowadzono metodą eksploracji ze względu na niewielkie powierzchnie wykopów były warstwy mechaniczne w obrębie warstw naturalnych. Ręczną eksplorację prowadzili pracownicy ROBiDZ Łódź, oddelegowani pracownicy Urzędu Miasta i Fundacji Odbudowy Pałacu Saskiego w Kutnie. Ta ostatnia instytucja



Fot. 2. Podstawa pieca odsłonięta w wykopie nr VIII. fot. Z. Lechowicz

Fot. 3. Wykop nr X w trakcie eksploracji fot. Z. Lechowicz



W czasie prac pozyskano 7902 fragmenty różnych zabytków. Były to 4222 ułamki naczyń ceramicznych, 1047 fragmentów kafli, 1 222 fragmenty wyrobów ze szkła, 1497 kości zwierzęcych, 61 przedmiotów metalowych i 40 tzw. innych. Największą liczbę kafli wydobyto z nawarstwień w obrębie wykopu X – 702 fragmenty; 119 ułamków kafli płytowych oraz pięć fragmentów kafli garnkowych znaleziono w wykopie VIII; 94 fragmenty – w wykopie XI, 74 – w wykopie IX. Z nawarstwień wykopu VII uzyskano 50 fragmentów kafli płytowych i trzy ułamki kafli garnkowych. Niektóre z tych kafli mogą pochodzić z budynków wcześniejszych, istniejących w tej części miasta przed połową XVIII w. Na obecnym etapie badań wydaje się, że w sposób wiarygodny odtworzono struktury nawarstwień osadniczych związanych zarówno z budynkiem pałacu pocztowego, jak i jego otoczeniem.

Pozyskany zbiór składa się z 1047 fragmentów kafli płytowych (1039) i garnkowych (8). Fragmenty kafli płytowych pochodzą z egzemplarzy zarówno o licu gładkim, jak i ornamentowanym. Różni je także barwa polewy. Najwię-

udostępniła uprzejmie pomieszczenia konieczne dla przeprowadzenia wstępnych zabiegów towarzyszących eksploracji, jak np. mycie i klasyfikowanie ruchomego materiału zabytkowego. Dokumentację przeprowadzonych poszukiwań prowadzono w formie opisowej i graficznej. Plany poziome i pionowe wykonano w skali 1:20, ponadto wszystkie fazy eksploracji dokumentowano fotograficznie na nośnikach tradycyjnych (mokrych) i cyfrowych. Dokumentacja i zbiór mobiliów przechowywane w zbiorach ROBiDZ Łódź.



Fot. 4. Fragment kafła gzymsowego  
środkowego z wykopu nr X  
fot. W. Stępień



Fot. 5. Fragment kafła gzymsowego  
dolnego z wykopu nr. X  
fot. W. Stępień



Fot. 6. Fragment Kafła środkowego  
wypełniającego z wykopu nr X  
fot. W. Stępień



Fot. 7. Fragmenty korpusów kafli  
wypełniających z wykopu nr X  
fot. W. Stępień



Fot. 8. Listwa pozioma z pojedynczym  
półwałkiem z wykopu nr X  
fot. W. Stępień



Fot. 9. Listwa pozioma z podwójnym  
półwałkiem z wykopu nr X  
fot. W. Stępień



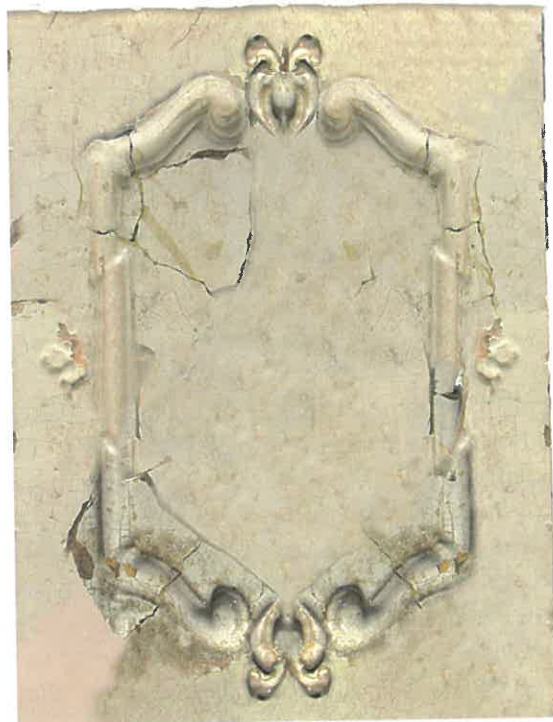
Fot. 10. Fragment kafła środkowego wypełniającego z wykopu nr. X  
fot. W. Stępień

cej jest kafli pokrytych białą polewą, a z zieloną bądź oliwkową polewą są znacznie rzadsze. Kafle pokryte białą polewą, z płytkami zdobionymi profilowanymi ramkami odsuniętymi od krawędzi lic, tworzącymi kartusze uzupełnione drobnymi motywami roślinnymi, ze względu na typ przedstawień należą do okresu barokowego wydzielonego przez M. Dąbrowską<sup>13</sup>. Datowanie to znajduje potwierdzenie w analizie stratygraficznej, ponieważ warstwy, w których stwierdzono te kafle, można łączyć z najstarszą fazą budowlaną pałacu saskiego. Faza ta datowana jest na 1750 r. Niewątpliwie są to kafle formowane ręcznie w matrycach, z wyraźnie widocznymi śladami zlepienia niskiego toczonego kołnierza z płytką licową.

Sytuacja stratygraficzna zespołu kafli odkrytego w wykopie X wskazuje, że pochodzą one z jednego pieca. Poza kablami pozyskano bowiem liczne ułamki cegieł oraz przepaloną wtórnie zlasowaną glinę ze śladami sadzy i spalenizny, które niewątpliwie pochodziły ze ścian pieca. Należy jednak podkreślić, iż ze względu na ograniczony zakres przestrzenny eksploracji archeologicznej omawiany zespół jest tylko częścią wszystkich destruktywów pieca. Może więc nie zawierać wszystkich typów kafli tworzących jego pierwotną bryłę.

W wyniku obserwacji makroskopowych stwierdzono, że kafle zostały wykonane z gliny żelazistej, tłustej, z niewielką domieszką piasku o jednolitej strukturze granulometrycznej, z charakterystycznym udziałem drobnych ziarenek margla. Prawdopodobnie masa garncarska była szlamowana i sezonowana. Równomierną pomarańczowożółtą barwę z zachowaniem znacznej twardości zapewniła wystarczająco wysoka i równomierna temperatura pieca garncarskiego w trakcie wypalania. Zaobserwowano, że polewa położona jest równo, ale posiada kilka odcieni i widoczne grudki, co pozwala przypuszczać, że przed nałożeniem nie była jednorodna lub była źle wymieszana.

<sup>13</sup> M. Dąbrowska, *Kafle i piece kaflowe w Polsce do końca XVIII wieku*, „Studia i Materiały z Historii Kultury Materialnej” 1987, t. 57, s. 136.



Fot. 11. Rekonstrukcja kafła wg. Z. Lechowicza  
fot. W. Witkowski



0 5 cm

Fot. 12. Fragment kafła narożnego  
z wykopu nr X  
fot. W. Stępień



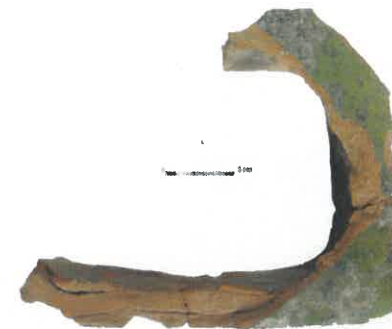
0 5 cm

Fot. 13. Fragment koronki wieńczącej  
z wykopu nr X  
fot. W. Stępień



0 5 cm

Fot. 14. Fragment kafła  
z wykopu nr VII  
fot. W. Stępień



Fot. 15. Fragment kafła XIX  
z wykopu nr VIII  
fot. W. Stępień



Fot. 14. Fragment kafła  
z wykopu nr VII  
fot. W. Stępień



Fot. 15. Fragment kafła XIX  
z wykopu nr VIII  
fot. W. Stępień

Motywy ornamentacyjne odcisnięte na kafłach są stylistycznie jednorodne i powtarzalne. Jest to dość skromna kompozycja zamkniętych symetrycznych ramek obejmujących od obrzeży kafli, uzupełnionych niewielkimi elementami roślinnymi. Relief jest dość płaski, choć wyraźny. W pozyskanym zespole stwierdzono dwie odmiany kafli wypełniających z płytkami licowymi o różnej wielkości, kafle wieńczące, gzymsowe środkowe i dolne (cokołowe) oraz listwy poziome.

Kafle wypełniające środkowe mają płytki licowe w kształcie prostokąta, mniejsze o wymiarach 18 x 21 cm, (fot. 6) oraz większe o wymiarach 23,5 x 28,5 cm (fot. 10–11). Komory tych kafli wykonane zostały na kole garncarskim, ich



Fot. 18. Królewski pałac podróżny zabezpieczony po pożarze  
fot. P. Filipowicz

ścianki mają ok. 7 cm wysokości, a krawędzie są wywinięte na zewnątrz, pogrubione. Na ściankach wyraźnie widoczne są ślady toczenia. Kąt nachylenia ścianek do płytki licowej wynosi 75–80° (fot. 7). Różnice w wielkości kafli wskazują, że były one umieszczone w różnych partiach pieca.

Wśród kafli gzymsowych wydzielono dwie ich odmiany: kafle gzymsowe środkowe o wypukłym licu, ornamentowane w stylistyce analogicznej jak kafle wypełniające, o wymiarach 10,5 x 22 cm z komorą o ściankach asymetrycznych (fot. 4), oraz kafle gzymsowe dolne niezdobione o wymiarach ok. 11,5 x 20 cm, z symetryczną komorą (fot. 5). Ze zwieńczenia pieca pochodzą fragmenty ząbkowanej koronki reprezentowanej jedynie przez cztery egzemplarze (fot. 13). Tylko jeden fragment zdobiony wypukłym owalem otoczonym perełkami z pe-



Fot. 19. Królewski pałac podróżny przed pożarem  
fot. P. Filipowicz

wną dozą prawdopodobieństwa uznano za pochodzący z kafła narożnego (fot. 12). Stwierdzono także listwy poziome w dwóch odmianach: pojedyncze o wysokości 2,5 cm (fot. 8) i podwójne o wysokości 2,5 i 5,0 cm (fot. 9). Część listew z tego zbioru miała zakończenie ścięte pod kątem 45°. Z nich zestawiono egzemplarze narożne.

Na podstawie pozyskanego zespołu kafli z wykopu X podjęto próbę rekonstrukcji pieca, który mógł pierwotnie stać w jednym z pomieszczeń skrzydła zachodniego pałacu. Był to zapewne piec dwuskrzyniowy, rozdzielony gzymsiem środkowym i listwami oraz zwieńczony koronką. Rysunkowo zrekonstruowano kilka jego wariantów, niestety, wszystkie mają charakter mocno hipotetyczny<sup>14</sup> (ryc. 6–8).

Kolejną, mniej liczną grupę tworzą kafle również formowane w matrycach, w zbliżonej konwencji stylistycznej, ale odróżniające się barwą polewy (fot. 14). Podobieństwo motywów i czytelność rysunku pozwalają przypuszczać, że płytki licowe wykonano za pomocą matryc. Datowane są one także na poło-

<sup>14</sup> Przy rekonstrukcji starano się uwzględnić reguły sformułowane przez M. Dąbrowską, *Kilka uwag metodycznych o rekonstrukcji pieców*, „Archeologia Historica Polona” 2005, t. 15/2, s. 335–356.



wę XVIII w. Charakteryzują je niskie kołnierze ze śladami otworów na metalowe elementy spinające, płaskie, podobnie zdobione płytki licowe pokryte przeważnie białą polewą w kilku odcieniach i polewą zieloną. Zwykle w warstwach występują z licznymi listwami ceramicznymi pokrytymi identycznymi polewami. Obecność w warstwach egzemplarzy o białej i zielonej polewie wskazuje, że w pałacu w różnych pomieszczeniach stały identyczne piece różniące się jedynie kolorystyką.

Analizując uzyskany w trakcie prac zespół kafli stwierdzono także mniej liczne egzemplarze pochodzące z innych pieców o odmiennej stylistyce. Motywy zbudowane z bogatych wątków roślinnych pokrywały zapewne całe płytki licowe zdobione polewami barwy zielonej i oliwkowej (fot. 16–17). Ornamentyka pozwala je datować na wiek XVII, a pochodzą one zapewne z budynków stojących w tym rejonie przed wzniesieniem pałacu podróznego.

Omówiony zespół kafli daje pewne wyobrażenie o piecach, z których pochodzą. Ich wolutowo-geometryczne ornamenty wydają się skromne jak na królewski pałac pocztowy. Skromna ornamentyka przy dość dobrej jakości wydaje się świetnie przystawać raczej do utylitarnej niż reprezentacyjnej funkcji obiektu pocztowego.

Z badań wykopaliskowych pochodzą także fragmenty kafli młodszych, z XIX w., wykonane z glin żelazistych o dużej domieszce piasku; mają one płaskie nieornamentowane płytki licowe i zostały pokryte zieloną polewą (fot. 15). Podobne, lecz pokryte białą polewą kafle pochodzą z pieców stawianych w budynku w XX w., które nie weszły w zakres naszego opracowania.

Pozostałości urządzeń grzewczych stwierdzono w obu skrzydłach bocznych pałacu oraz w ryzalicie środkowym. Zachowały się w różnym stopniu – najlepiej czytelny jest trzon grzewczy wsparty o przewód kominowy pochodzący z okresu przebudowy pałacu w drugiej połowie XVIII w. (fot. 1). W wykopie VIII zadokumentowany został ceglany fundament pieca o wymiarach 85 x 140 cm, wkomponowany w ścianę działową (fot. 2). Odmienny charakter miało urządzenie grzewcze w skrzydle wschodnim, które zidentyfikowano jako „czarną kuchnię”. Powstało zapewne po rozbudowie tego skrzydła w końcu XVIII w. Są to cenne relikty, które w przyszłości wspomogą prace nad rekonstrukcją urządzeń grzewczych funkcjonujących w pałacu.

*Zbigniew Lechowicz*

REMAINS OF STOVES  
IN THE 18<sup>TH</sup> CENTURY ROYAL TRAVELLING PALACE IN KUTNO

Royal Travelling Palace was built after 1750 when a parcel, within which the ruler had to build dwelling buildings for his convenience was hired. The complex consisted of a palace with two side wings, two free-standing outbuildings, garden-park arrangement and two economic buildings.

In 2004 archaeological excavations within the object were conducted, which aimed at completing the knowledge on the palace and completing the data about its building phases were conducted. In the course of the works 7902 fragments of movables were obtained, such as clay vessels, tiles, glass and metal objects, animal bones and others. Among an interesting collection of tiles, including 1047 fragments, only 8 fragments of vessel-like specimens were distinguished. Plate tiles were divided into groups considering mainly their ornamentation.

The main part of the collection is composed by specimens with cartouche ornament. Their faces are most often covered with white glaze. Layers, in which such fragments were found are connected with the oldest building phase of the Saxon palace dated to 1750. Filling and moulding specimens were distinguished. On the grounds of finds of tiles of such type within trench X a reconstruction of the stove was made, which may have been placed in one of the rooms of the western palace wing. Less numerous group was created by fragments of tiles in similar stylistics, covered with green glaze. These finds are dated to the 2<sup>nd</sup> half of the 18th century.

Also fragments of tiles, plates of which were decorated with wealthy vegetal motifs characteristic of the 17<sup>th</sup> century ornamentation were distinguished. Specimens were covered with green and olive glazes. The last group included the 19<sup>th</sup> century specimens of plain, unornamented plates covered with green glaze.

Remains of heating equipment were stated in side wings of the palace and in the central break. This discovery will probably help the works on reconstruction of stoves functioning in the palace.