

<https://doi.org/10.18778/0208-6034.28.12>

Mariusz Pochylski, Andrzej Kowalczyk

**TAK ZWANA CERAMIKA HUSYCKA Z NOWEJ WSI,
STAN. 6, GM. WŁOCLAWEK,
WOJ. KUJAWSKO-POMORSKIE**

Do wyjątkowych znalezisk z terenu Kujaw należy tzw. ceramika husycka (Mikołajczyk 1978; Horbacz, Mikołajczyk, Wojda 1980; Kajzer 1988; Kajzer 1994, Andrzejewska 1997; Dzieduszycka, Dzieduszycki 2004). Są to naczynia silnie obtaczane lub toczone, wykonane z gliny schudzonej domieszką drobnoziarnistego piasku. Wypalane były w atmosferze redukcyjnej – poza jednym stwierdzonym dotychczas wyjątkiem (fragment z Kościelnej Wsi wypalony w zaawansowanej atmosferze utleniającej; Kajzer 1988, s. 653, ryc. 1). Do cech dystynktywnych należy również zaliczyć zdobienia w postaci pojedynczego lub podwójnego, poziomo biegnącego fryzu złożonego z odcisniętych pasm liter. Tak ornamentowane pojemniki, poprzez analogie z okazami z terenu Czech – gdzie łączone są z ideologią i liturgią ruchu husyckiego – na terenie Kujaw określa się mianem tzw. ceramiki husyckiej (Horbacz, Mikołajczyk, Wojda 1980, s. 34–39; Dzieduszycka, Dzieduszycki 2004, s. 429). Najprawdopodobniej zwyczaj zaopatrywania naczyń w napisy, początkowo o treści maryjnej, na Kujawach szybko stał się rodzajem ornamentu (Kajzer 1988, s. 662). Wydaje się, iż tylko dla wtajemniczonych grupy ludzi wyciskane w czerepie ideogramy wyrażały określoną treść, natomiast dla ogółu użytkowników stanowiły interesujący motyw zdobniczy, wykonywany na pojemnikach niemal przez 200 lat (Andrzejewska 1997, s. 184).

Naczynia, a raczej ułamki zdobione radełkiem, pozostawiającym odcisnięte litery, odnotowano w materiałach datowanych na XV–XVII w. z Włocławka (Horbacz, Mikołajczyk, Wojda 1980), Kościelnej Wsi (Kajzer 1988), Radziejowa (Kajzer 1988), Zgłowiączki (Andrzejewska 1997), Brześcia Kujawskiego (Kajzer 1994), Mietlicy (Dzieduszycka, Dzieduszycki 2004), Dąbrówki¹

¹ Informacji o jednym fragmencie tzw. ceramiki husyckiej z wypukłymi znakami, zbliżonymi do litery *M*, umieszczonymi we wklęsłych, kwadratowych polach udzieliła mgr Katarzyna Kilinowska (inspektor ochrony zabytków Wojewódzkiego Urzędu Ochrony Zabytków w Toruniu, delegatura Włocławek). Składamy za to serdeczne podziękowania.



Ryc. 1. Południowo-wschodnia część woj. kujawsko-pomorskiego
1 – znaleziska tzw. ceramiki husyckiej

i Machnacza² (ryc. 1). Poza Kujawami na terenie centralnej Polski fragmenty tzw. ceramiki husyckiej zidentyfikowano na zamku w Sochaczewie³.

W 2008 r. na terenie Nowej Wsi, stan. 6, gm. Włocławek, przeprowadzono ratunkowe badania wykopaliskowe w związku z budową autostrady A1. W obrębie pasa przyszłej drogi zarejestrowano pozostałości późnośredniowiecznego i nowożytnego folwarku oraz późnonowoczesnego dworu.

Pierwsze poświadczony historycznie wzmianki o dwóch folwarkach zlokalizowanych w obrębie osady występują w lustracji poradnego i rejestru łańców województwa brzesko-kujawskiego i inowrocławskiego z 1489 r. (Senkowski 1961, s. 94). W XV w. wieś, wymieniona w dokumentach jako „Nowawyesz Smolszko” (Senkowski 1961, s. 94) lub Nowa Wieś Smólska (Karczewska 2003, s. 70), wchodziła w skład dóbr smólskich (Karczewska 2003, s. 222) wniesionych przez Sarę, córkę Krystyna ze Smólska, Dziezrbic, herbu Szeliga, w małżeństwo z Wawrzyńcem ze Służewa, herbu Pomian, który od 1453 r. pisał się ze Smólska (Karczewska 2003, s. 68, 69). Po śmierci właścicieli majątek należał jako dobro wspólne do ich 5 synów: Wojciecha, Krystyna, Macieja, Wawrzyńca i Bronisza, z których pod ko-

² Upreżymy informacji o jednym fragmencie tzw. ceramiki husyckiej z wklęsłym polem i wypukłą dużą literą *A* udzielił mgr Artur Dębski.

³ Informację o dwóch okazach (zdobionych radełkiem, pozostawiającym odciski litery), wyeksplorowanych w 2006 r. na zamku w Sochaczewie, udzielił mgr Arkadiusz Przybyłok z Instytutu Archeologii Uniwersytetu Łódzkiego – za co składamy serdeczne podziękowania.

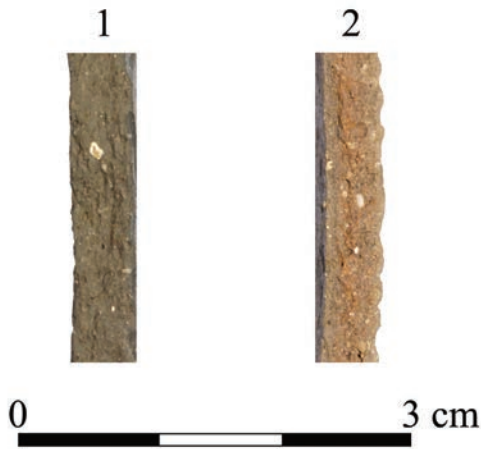
niec XV w. żyli jeszcze Krystyn oraz Bronisz (Karczewska 2003, s. 68; Szybowski 2006, s. 590).

Istnieje wzmianka, iż w 1497 r. za niewzięcie udziału w wyprawie bukowińskiej przez Krystyna ze Smulsk herbu Pomian, król przekazał w zarząd Andrzejowi z Lubienia, wojewodzie brzeskiemu, wsie: Smólsk, Nową Wieś Smólską, Smólską Wolę, Szalonki i Jądrowice (Karczewska 2003, s. 70). Niestety, dokumenty nie informują o formie „zarządu”, a przecież ich części należały do Bronisza – najmłodszego, najprawdopodobniej najdłużej żyjącego z braci (zmarł przed 4 III 1504 r.; Szybowski 2006, s. 531; por. Karczewska 2003, s. 71).

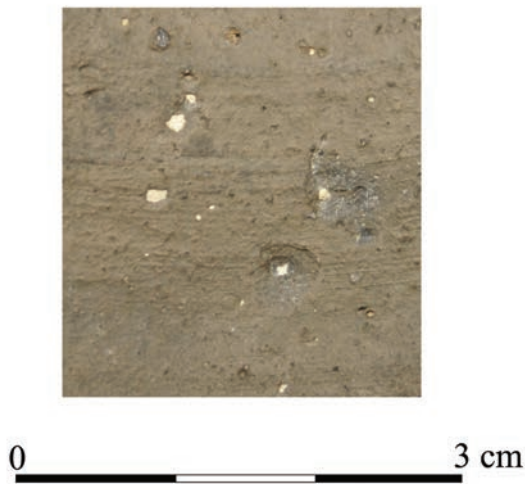
Na początku XVI w. właścicielką dóbr smólskich z Nową Wsią była Katarzyna Smólska – żona Lasockiego, podkomorzego ziemi dobrzyńskiej. W 2 poł. XVI w. Nowa Wieś w większości należała do rodziny Kaznowskich herbu Jastrzębiec (Guldon 1964, s. 59). Pod koniec XVI w. właścicielem dóbr smólskich był Andrzej Dąbski (Bokota, Bokota, Budnik 2000, s. 276, 277; Kajzer 2001).

W trakcie badań wykopaliskowych najliczniej odkrywaną substancją zabytkową była stłuczka ceramiczna datowana ramowo na XV–XVIII w. Ze zbioru wydzielono 12 ułamków naczyń z literowym ornamentem wykonanym radełkiem. Fragmenty te pozyskano z obiektów oznaczonych jako A106, A108, A130, A219, A240 oraz w tzw. warstwie kulturowej zarejestrowanej w południowej części stanowiska. Cechy dyspersji materiału nie zdradzają cech szczególnych. Osiem okazów wystąpiło w zasypiskach obiektów (A106, A108, A130, A240) powstałych najprawdopodobniej w okresie późnonowożytnym. Trzy fragmenty zarejestrowano w późnonowożytnej warstwie kulturowej, w obrębie której wystąpiły zabytki datowane od XV do XVIII w. Tylko jeden fragment wydobyto z jamy (A219) zawierającej materiały o chronologii określonej na XVI w.

Ułamki pochodzą co najmniej z sześciu pojemników. Pięć z nich zostało wytoczonych na kole garncarskim, z gliny schudzonej małą ilością drobnoziarnistego piasku. Z identycznej masy garncarskiej wykonano jeden egzemplarz noszący ślady silnego obtaczania. Naczynia, w miejscu przejścia brzuśców w krótkie i słabo wyodrębnione szyjki, ozdobiono poziomymi pasami odcisniętych radełkiem liter. Zachowane partie brzegowe najprawdopodobniej czterech garnków posiadają podobnie ukształtowane wylewy (tabl. I: 1, 3, 4, 6, 9, II: 1–4, 9). Wargi w profilu są esowate, o krawędziach mocno pogrubionych, zaokrąglonych i wychylonych na zewnątrz. Od wewnątrz posiadają delikatnie wymodelowany wrąb o silnie zaakcentowanej krawędzi górnej. Analogicznie ukształtowane wylewy garnków, datowane na koniec XIV–XVI w., wyeksplorowano podczas badań archeologicznych w Mogilnie (Ryszewska 2001, tabl. III, typ III: 81) i Strzelnie (Sulkowska-Tuszyńska 1994, s. 131, ryc. 9: 3).



Ryc. 2. Nowa Wieś 6, gm. Włocławek. Przelamy tzw. ceramiki husyckiej

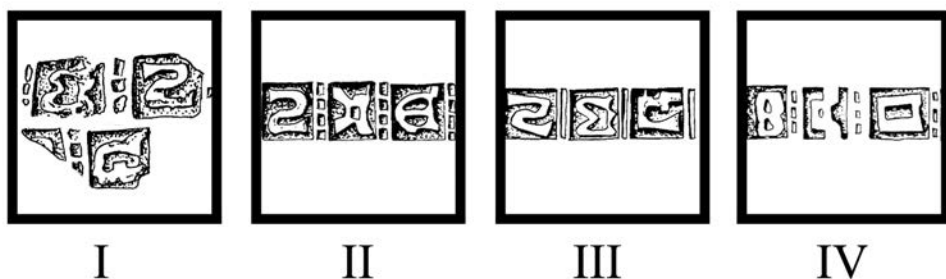


Ryc. 3. Nowa Wieś 6, gm. Włocławek. Powierzchnia wewnętrzna tzw. ceramiki husyckiej z białymi ziarenkami, najprawdopodobniej margla bądź gipsu

W trakcie wypału w atmosferze redukcyjnej wszystkie ułamki przybrały na powierzchni zewnętrznej i wewnętrznej barwę od siwej (RAL 7033) po ciemnosiwą (RAL 7012). Przełamy o grubości 0,3–0,5 cm w ośmiu przypadkach jednobarwne (ryc. 2: 1) siwe (RAL 7033) lub ciemnosiwie (RAL 7012), w pozostałych dwubarwne (ryc. 2: 2) o środku siwo-jasnobrązowym (RAL 8001). Na wszystkich okazach zarejestrowano niewielkie odpryski, w miejscach wystąpienia białych ziaren, lub jasne gródki bez odprysków (ryc. 3). Najprawdopodobniej są to ziarna margla bądź gipsu. Ich objętość w trakcie wypału zmniejsza się, jednakże po ostudzeniu przedmiotu margiel i gips zwiększa swoją objętość, z reguły powodując odpryskiwanie kawałków czerepu (Krzywiec 1950, s. 11; Reinfuss 1955, s. 22,23).

Charakterystyczny ornament liter, znaków literopodobnych oraz cyfr odcisniętych stemplem obrotowym, w opisywanym zbiorze, występuje w czterech odmianach (ryc. 4).

Odmianę I (ryc. 4: I) tworzy jeden niewielki ułamek ozdobiony dwoma poziomo biegnącymi, równoległymi pasami odcisniętymi radełkiem (tabl. I: 5, II: 8). We fryzach o wysokości 1,1 cm umieszczono pola zbliżone do kwadratu z wypukłymi majuskularnymi literami, oddzielonymi od siebie wypukłymi słupkami z trzema prostokątnymi dołkami. Na czerepie odcisnięto litery: w górnym pasie – literę *B* odwróconą o 180°, następnie literę *S* w odbiciu lustrzanym, w dolnym pasie – literę *G* (znak nieznacznie różniący się na poszczególnych okazach, opisywany również jako *F* (?) bądź odwrócone *L* (?) (Horbacz, Mikołajczyk, Wojda 1980, s. 27). Zidentyfikowano także *R* (Kajzer 1988, s. 657), *U* lub *J* (Kajzer 1994, s. 303) oraz *J* bądź *G* (Andrzejewska 1997, s. 177–178). Analogicznie dekorowany ułamek zadokumentowano w Zgłowiączce (Andrzejewska 1997, s. 177, ryc. 1: 4).



Ryc. 4. Nowa Wieś 6, gm. Włocławek. Odmiany ornamentu wykonanego stemplem obrotowym na tzw. ceramice husyckiej z Nowej Wsi (rys. Joanna Franczak)

Odmianę II (ryc. 4: II) tworzy fragment garnka o średnicy wylewu 11,6 cm (tabl. I: 4). W górnej części brzuśca, tuż pod przejściem w szyjkę, umieszczono pas odcisnięty radełkiem (o wysokości 1 cm) zawierający wklęsłe pola z wypukłymi, majuskularnymi literami, oddzielonymi od siebie wypukłymi słupkami z czterema kwadratowymi dołkami. Pod metopami pojemnik ozdobiono poziomymi, wymodelowanymi bruzdami. W pasie wyciśnięto litery: *G* w odbiciu lustrzanym, następnie *B*, *S* w odbiciu lustrzanym, *A* odwrócone o 90° w prawo, *M* odwrócone o 90° w lewo oraz *G* w odbiciu lustrzanym. Powtarzająca się litera *G* w odbiciu lustrzanym świadczy, iż stempel obrotowy wykonał pełen obrót, składający się z pięciu majuskularnych liter (ryc. 5: 1). Długość powtarzającej się sekwencji wynosi około 6,4 cm. Wobec powyższego ustalono, iż średnica radełka wynosiła około 2 cm.

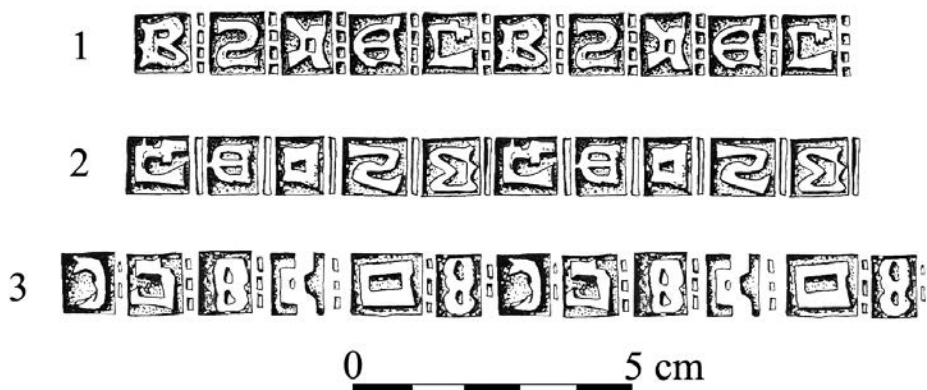
Identyczny ornament odnotowano na ułamkach z Włocławka (Horbach, Mikołajczyk, Wojda 1980, s. 28, tabl. I: 3, 4), Kościelnej Wsi (Kajzer 1988, s. 652, ryc. 1) i Zgłowiączki (Andrzejewska 1997, s. 177, ryc. 1: 3, 9), natomiast w wersji dwóch poziomych, równoległych pasów motyw występuje na fragmentach z Radziejowa (Kajzer 1988, s. 657–659, ryc. 4–7), Zgłowiączki (Andrzejewska 1997, s. 177, ryc. 1: 1, 6), Brześcia Kujawskiego (Kajzer 1994, s. 301–303, ryc. 4–7) i Mietlicy (Dzieduszycka, Dzieduszycki 2004, s. 430, ryc. 2).

W zbiorze z Nowej Wsi najliczniej reprezentowaną odmianę III (ryc. 4: III) tworzy sześć ułamków pochodzących co najmniej z dwóch naczyń. Odmiana charakteryzuje się dwoma pionowymi, wypukłymi słupkami oddzielającymi metopy z majuskularnymi literami. Słupki powstały przez wyciśnięcie w czerepie (miedzy polami ze znakami) pionowej kreski.

Pojedynczy, poziomy pas zarejestrowano na trzech fragmentach najprawdopodobniej z jednego garnka, o średnicy wylewu 7,8 cm (tabl. I: 3, 7, II: 2, 5). Okazy o identycznych grubościach ścianek (0,4 cm) i barwie ciemnosivej (RAL 7010) zdobią odcisnięte radełkiem litery umieszczone w polach zbliżonych do kwadratów. Na ułamkach odnotowano identyczny układ znaków. W rzędzie wyciśnięto majuskularne litery: *S* w odbiciu lustrzanym, następnie *D*, *M* odwrócone o 90° w prawo, dalej – *G* odwrócone o 180° oraz *B*.

Dwa poziomo biegnące, równoległe pasy wyciśnięte jednym stemplem, zaklasyfikowane do odmiany III, wystąpiły na trzech fragmentach pochodzących najprawdopodobniej z garnka o średnicy wylewu 13 cm (tabl. I: 1, 9, II: 6, 9). Garncarz zaczął prowadzić radełko tworząc drugi fryz, tak by pod konkretnymi znakami z górnego pasa odcisnąć identyczne w dolnym. Litery z fryzu dolnego, ze względu na to, iż obwód naczynia zwiększył się, są delikatnie przesunięte. Niekiedy na skutek mocniejszego lub słabszego dostawienia radełka do ścianki pojemnika, znaki odcisnięte są głębiej lub płycej.

W obydwu pasach, o wysokości 1 cm, we wklęsłych polach zbliżonych do kwadratu odcisnięto majuskularne, wypukłe litery oddzielone do siebie dwo-



Ryc. 5. Nowa Wieś 6, gm. Włocławek.
Powtarzające się sekwencje liter, znaków literopodobnych oraz cyfr,
wskazujące na pełne obroty stempli obrotowych (rys. Joanna Franczak)

ma pionowymi, wypukłymi kreskami. W metopach wystąpiło pięć powtarzających się liter. W polu o wymiarach 1 x 1,2/1 cm umieszczono literę *S* w odbiciu lustrzanym, w metopie o wymiarach 1,1 x 1,1 cm literę *B* odwrócono o 180°, następnie w polu 1,1 x 1 cm *G* w odbiciu lustrzanym, dalej w metopie 0,9x1 cm literę *M* odwróconą w lewo o 90° oraz w polu 0,9x1 cm literę *D* odwróconą o 180°. Następnie 5-literowa sekwencja powtarza się, co świadczy, że radełko wykonało pełen obrót (ryc. 5: 2). Długość rzędu znaków wynosi około 6,5 cm, zaś średnica stempla obrotowego około 2,1 cm.

Na ułamkach (w odmianie III) z jednym i dwoma poziomymi fryzami odcisnięto te same majuskularne litery, co ciekawe – w odwróconej kolejności. Na okazach z jednym pasem (tabl. I: 3, 7) litery w następującej kolejności: ... *S*, *D*, *M*, *G*, *B* ..., natomiast na fragmentach z dwoma fryzami (tabl. I: 1, 9) znaki: ... *B*, *G*, *M*, *D*, *S*, *B*, *G*.... W obydwu przypadkach występuje ta sama litera *S* w odbiciu lustrzanym. Pozostałe litery są podwracane w różne strony. W porównywanych okazach inny kształt ma litera *G*. W przypadku okazów z dwoma pasami przypomina zniekształcony znak *A*, który wystąpił w odmianie II. Powyższe obserwacje pozwalają stwierdzić, iż pojedynczy fryz wykonano innym radełkiem, niż zarejestrowany na ułamkach z podwójnym pasem. Wydaje się, że garncarze nie zwracali uwagi na górę i dół umieszczonych na stemplu obrotowym znaków, mimo iż występują sekwencje najprawdopodobniej celowo ustawionych obok siebie liter o odwróconej kolejności.

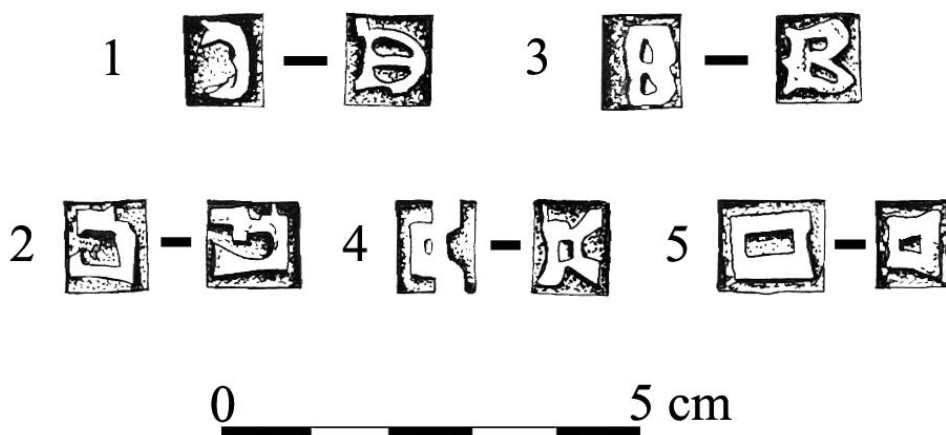
Wśród publikowanych fragmentów tzw. ceramiki husyckiej nie odnaleziono podobnie oddzielonych pól.

Odmianę IV tworzą cztery fragmenty (dwa z zachowanymi partiami brzegowymi) pochodzące co najmniej z dwóch naczyń (tabl. I: 2, 6, 8, II: 1, 3, 7). Zabytki zdobi poziomy pas utworzony z wklęsłych pól zbliżonych do kwadratów, z wypukłymi znakami literopodobnymi, geometrycznymi i najprawdopodobniej liczbami (ryc. 4: 4).

Na ułamku brzuśca pochodzącego z naczynia silnie obtaczanego na kole garncarskim zarejestrowano dwa pola układające się w poziomy fryz z wypukłymi znakami geometrycznymi (tabl. I: 2, II: 7). W metopach umieszczono wypukłe kółka, we wnętrzu pierwszego wpisano słabo czytelną gwiazdkę, w drugi krzyżyk. Naczynie pokryte dodatkowo, poniżej poziomego pasa, poziomymi bruzdami. Analogiczne znaki, między które wpisano słowo „maria” zarejestrowano na późnośredniowiecznym naczyniu z zamku w Kozim Hrádku w Czechach (Horbacz, Mikołajczyk, Wojda 1980, s. 36, tabl. V: 10). Być może fragment z Nowej Wsi reprezentuje symbole przyniesione na Kujawy przez wyznawców husytyzmu powracających z „wielkiej wyprawy nad Bałtyk”, którą podjął w 1433 r. oddział dowodzony przez Jana Czapka z San (por. Kajzer 1988, s. 651; 1994, s. 299).

Pozostałe ułamki zaklasyfikowane do odmiany IV pochodzą najprawdopodobniej z jednego garnka (tabl. I: 6, 8, II: 1, 3). Świadczy o tym ta sama grubość jednobarwnych przełamów, analogicznie wymodelowane wylewy oraz powtarzalny układ identycznych znaków. Te ostatnie umieszczono w polach oddzielonych słabo czytelnymi słupkami z wklęsłymi dołkami. Dwa fragmenty wyklejono w fragment naczynia (tabl. I: 6, II: 3) o krawędzi wylewu mocno pogrubionej, zaokrąglonej i wychylonej na zewnątrz. Od wewnątrz wargę posiada delikatnie wymodelowany wrąb o mocno zaakcentowanej górnej krawędzi. Tuż pod wylewem na czerepie delikatnie wyciśnięto radełkiem wklęsłe pola, zbliżone kształtem do kwadratów (o boku od 0,9 do 1,1 cm), z wypukłymi znakami literopodobnymi, geometrycznymi lub liczbami. Tworzą one poziomy fryz. W polach zarejestrowano: symbol przypominający majuskularną literę *C* (?) odwróconą o 180°, następnie *J/G*, znak przypominający cyfrę 8, dalej bliżej nieokreślony znaczek, w kolejnej metopie prostokąt, w następnym polu cyfrę 8. Poniżej brzusec pokryto wymodelowanymi, poziomymi bruzdami.

Najprawdopodobniej z tego samego garnka pochodzi fragment wylewu (tabl. I: 8, II: 1). Od wewnątrz wargę posiada delikatnie wymodelowany wrąb o mocno zaakcentowanej górnej krawędzi. Rozmiar ułamka, z zachowaną sekwencją metop pozwala uchwycić sześć powtarzalnych znaków literopodobnych, geometrycznych i liczb (ryc. 5: 3). W kolejnych polach odnotowano: symbol przypominający majuskularną literę *C* (?) odwróconą o 180°, następnie *J/G*, cyfrę 8, dalej – amorficzny znaczek, prostokąt, cyfrę 8 i powtarzający się symbol przypominający majuskularną literę *C* odwróconą o 180°. Długość rze-



Ryc. 6. Nowa Wieś 6, gm. Włocławek.
Zestawienie niektórych znaków umieszczonych na fragmentach zaklasyfikowanych do odmiany IV z majuskularnymi literami (rys. Joanna Franczak)

du sześciu symboli wynosi około 7,5 cm, zaś średnica radełka około 2,4 cm. Poniżej brzusiec ozdobiono poziomymi bruzdami.

Do okazów z Nowej Wsi, zaklasyfikowanych do odmiany IV, z wyjątkiem brzuśca pochodzącego z pojemnika silnie obtaczanego, nie znaleziono analogii wśród publikowanych egzemplarzy.

Wyłączając odciski radełka, dla których analogie znaleziono w Czechach, na pozostałych okazach można dostrzec, iż symbole są niestarannie wykonanymi uproszczeniami określonych liter (ryc. 6). Znak przypominający majuskularną literę *C* (?) odwróconą o 180° może odpowiadać pochylonej o 90° w prawo literze *M* (ryc. 6: 1), *J/G* to schematycznie przedstawiona litera *G* odwrócona o 180° (ryc. 6: 2), cyfra 8 to najprawdopodobniej *B* (ryc. 6: 3), kolejny znak trudny do opisania to *A* odwrócone o 90° w lewo (ryc. 6: 4), a prostokąt to litera *D* (ryc. 6: 5).

Powyższe zestawienie potwierdza przekonanie wyrażone przez L. Kajzera, iż nie należy łączyć wszystkich naczyń z liturgią husycką i z husytami, a raczej ze zwyczajem warsztatowym i modą. Sekwencje liter o określonej treści stały się ideogramami, a potem już tylko rodzajem ornamentu (Kajzer 1988, s. 662), przeżywającym się na określonej grupie wyrobów w tradycji wytwórczości garncarskiej odnotowanej w materiałach z terenu Kujaw (por. Kajzer 1991).

Być może kolejnym stadium upraszczania modnej dekoracji i/lub typowym ornamentem tzw. ceramiki husyckim jest motyw zarejestrowany na wy-

klejonej z siedmiu fragmentów, zrekonstruowanej misie wyeksplorowanej w późnonowożytniej warstwie kulturowej (tabl. III: 1, 2). Naczynie wykonano z gliny chudzonej domieszką drobnoziarnistego piasku, a następnie silnie obtoczono na kole garncarskim. Dno jest płaskie (o szerokości 15,5 cm) z widoczną podsypką piasku, płynnie przechodzące w brzusiec. Misa ma wysokość 10,5 cm i słabo profilowany korpus, lekko rozchylający się ku wylewowi. Ten, o średnicy 19,5 cm, posiada krawędź wychyloną na zewnątrz. Powierzchnie zewnętrzna naczynia wyświecono. Przejście brzuśca w wargę podkreślone jest zasługującym na uwagę ornamentem wykonanym radełkiem. Dekorację tworzy bowiem poziomy pas metop (oddzielonych pionowymi słupkami), w których odcisnięto powtarzającą się sekwencję czterech znaków. Pierwszy to krzyżyk równoramienny wpisany w pochylony o 45° kwadrat, po bokach, którego umieszczono trójkąty. Drugi, stanowią odcisnięte (w metopie) cztery poziome, równoległe i wypukłe linie. W trzecim polu umieszczono trzy znaki, w większości zwrócone w lewo. Czwarty znak to pochylony o 45° kwadrat, pusty wewnątrz, przedzielony wypukłą, poziomą linią na dwa trójkąty. W kolejnych polach powtarza się sekwencja czterech znaków (o długości 4,6 cm). Pod pasem metop odcisnięto dziesięć równoległych biegnących linii falistych. Skrajne, na niektórych wierzchołkach i spodach znikają. Ornament wykonanych radełkiem krzyżyków, prostokątów, kresek i znaków w większości powtórzony został na zewnętrznej krawędzi wylewu. Jednobarwny, jasnosiwy (RAL 7035) przełam ścianek, w brzuścu o grubości 0,7 cm, świadczy o prawidłowo przeprowadzonym procesie wypału w atmosferze redukcyjnej, w wyniku którego powierzchnia zewnętrzna i wewnętrzna przybrała kolor ciemnosiwy (RAL 7043). Analogiczną dekorację zarejestrowano na późnośredniowiecznych naczyniach z terenu Czech (Horbacz, Miłojarczyk, Wojda 1980, s. 34, 36, tabl. III, V).

Na zachowanej partii pojemnika, w dwóch sąsiednich metopach zarejestrowano odcisnięte te same znaki (tabl. III). Najprawdopodobniej od tego miejsca rozpoczęto ich umieszczanie i tutaj zakończył się ruch radełka. Potwierdza to również „nałożenie się” linii falistych odnotowane pod tymi samymi znaczkami, skorygowane przez garncarza.

Tak zwana ceramika husycka z Nowej Wsi prezentuje różnorodność wykonczenia przestrzeni między umieszczonymi w polach znakami. Poszczególne metopy z wypukłymi znakami literopodobnymi lub majuskułami oddzielone są od siebie wypukłymi słupkami. Podobnie jak na znanych z literatury fragmentach, na słupkach zarejestrowano trzy prostokątne i cztery kwadratowe dołki. Na sześciu ułamkach pola oddzielono dwoma pionowymi słupkami. Jest to rozwiązanie dotychczas nieznanne w literaturze przedmiotu.

Partie brzegowe okazów z Nowej Wsi reprezentują wyłącznie formy garnków (tabl. I: 1, 3, 4, 6, 8). W przypadku pozostałych fragmentów z literowym

ornamentem wykonanym radełkiem, ze względu na ułamkowy stan zachowania, nie można określić formy.

Sytuacja powyżej opisana dotyczy większości publikowanych okazów z terenu Kujaw. W zbiorze z Włocławka rozpoznano fragmenty misy (Horbacz, Mikołajczyk, Wojda 1980, s. 27, tabl. 1: 1), ze Zgłowiączki znane są partie garnków i najprawdopodobniej dzbanów (Andrzejewska 1997, s. 177–178, ryc. 2–1, 2), natomiast z Brześcia Kujawskiego pochodzi zrekonstruowany garnek (Kajzer 1994, s. 300–303, ryc. 4,6,7).

Wszystkie brzegi naczyń z Nowej Wsi posiadają podobnie ukształtowane wylewy. Może to poświadczać ich pokrewieństwo funkcjonalne. Niewykluczone, iż część garnków wytoczono w jednym zakładzie garncarskim. Znane z literatury wylewny naczyń tzw. ceramiki husyckiej prezentują różnorodne sposoby ukształtowanie warg. Brzeg misy z Włocławka jest lekko wychylony na zewnątrz, a jego górna krawędź została ścięta skośnie do wewnątrz. Na płazie krawędzi widnieje inskrypcja wykonana radełkiem (Horbacz, Mikołajczyk, Wojda 1980, s. 26, 28, tabl. I: 1). Wylewy dwóch garnków ze Zgłowiączki posiadają wymodelowane okapy i wręby na pokrywki, a ich średnice wynoszą odpowiednio 14,2 cm oraz 14,8 cm (Andrzejewska 1997, s. 178, 180, ryc. 2: 1, 2). W okap zaopatrzona została również wargą garnka z Brześcia Kujawskiego (Kajzer 1994, s. 301, ryc. 4).

W dwóch przypadkach na pełen obrót radełka składa się rząd pięciu liter (odmiana II i III; ryc. 5: 1, 2), w jednym – sześć znaków (odmiana IV; ryc. 5: 3). Pięcioliterowe sekwencje odnotowano na misie z Włocławka (Horbacz, Mikołajczyk, Wojda 1980, s. 26, 28, tabl. I: 1) i garnku z Brześcia Kujawskiego (Kajzer 1994, 303, ryc. 5). Natomiast na naczyniu ze Zgłowiączki powtarza się 7-literowa sekwencja (Andrzejewska 1997, s. 179).

W zbiorze z Nowej Wsi najczęściej występującymi, majuskularnymi literami są: *S* (w odbiciu lustrzanym) i *G* (odwrócone o 180° lub w odbiciu lustrzanym), a także: *M* (obrócone w lewo lub w prawo o 90°), *B* (o pisowni poprawnej i w wersji odwróconej o 180°) oraz *D* (wyciśnięte poprawnie lub odwrócone o 180°). Ta tendencja zauważalna jest we wszystkich dotychczas publikowanych zbiorach (por. Horbacz, Mikołajczyk, Wojda 1980; Kajzer 1988; Kajzer 1994; Andrzejewska 1997; Dzieduszycka, Dzieduszycki 2004). Co warto podkreślić, tylko na jednym fragmencie z Nowej Wsi wystąpiła duża litera *A*, podczas gdy znak ten często rejestrowano na okazach z Włocławka (Horbacz, Mikołajczyk, Wojda 1980, s. 27, 28, tabl. I: 3, 4), Radziejowa (Kajzer 1988, s. 657–558), Brześcia Kujawskiego (Kajzer 1994, s. 303, ryc. 5) i Zgłowiączki (Andrzejewska 1997, s. 183).

Najprawdopodobniej układ liter miał jakieś, chyba niemożliwe dziś do ustalenia, znaczenie (por. Andrzejewska 1997, s. 183), ponieważ porównując odciski pozostawione przez trzy różne radełka (na okazach z Nowej Wsi) o sekwencji pięcioliterowej dostrzegamy przynajmniej próbę zachowanie kolejności

liter [(tabl. I: 1) radełko nr 1 ... *B, G, M, D, S, B, G, M, D, S...*, (tabl. I: 3) radełko nr 2... *S, D, M, G, B, S, D, M, G...*, (tabl. I: 4) radełko nr 3 ...*G, B, S, A, M, G, B, S, A, M, G...*]. Na stemplach obrotowych nr 2 i 3 można zaobserwować identyczny układ majuskularnych liter, z tym że *D* z radełka nr 2 na stemplu nr 3 zamienione zostało na znak *A*. Natomiast na stemplu obrotowym nr 1 układ liter został zamieniony na skutek odwrócenia radełka i zamienienia jego góry z dołem.

Powyższe spostrzeżenia pozwalają domniemywać, że garncarze nie znali sztuki czytania i pisania. Najprawdopodobniej tej umiejętności nie posiadali także snycerze wykonujący radełka, skoro występują błędy w orientacji i kształcie liter (Kajzer 1988, s. 662).

Powtarzającą się sekwencje pięciu liter ... *A, M/E, S/N, W/E, U/J* ... i zbliżone ich kształty oraz porównywalne wymiary radełek zaobserwował wcześniej L. Kajzer (1994, s. 303). Podobnych obserwacji dokonała A. Andrzejewska (1997, s. 183), analizując majuskularne litery ... *A, M, S, B (?)* ... na fragmentach ze Zgłowiączki.

Motywy zdobnicze decydujące o przydzielaniu ułamków do tzw. ceramiki husyckiej były umieszczane na pojemnikach niemal przez 200 lat (Andrzejewska 1997, s. 184). Tylko jeden ułamek z Nowej Wsi, stan. 6 (pochodzący z obiektu A219; tabl. I: 7), jest datowany na XVI w. Pozostałe okazy były redeponowane – zarejestrowano je w jednostkach stratygraficznych powstałych w okresie późnonowożytnym.

Fragment z obiektu A219 pochodzi z pojemnika wyprodukowanego w XVI w. Okaz tworzy „sklejkę” z ułamkiem pozyskanym z ob. A106 (tabl. I: 7). Precyzyjne datowanie pozostałych fragmentów jest niemożliwe. Podobieństwo części ułamków do okazu z XVI w., co widoczne jest głównie w układzie sekwencji majuskularnych liter oraz ich kształcie, pozwala domniemywać, że są one generalnie równoczesne.

Zaobserwowane znaki literopodobne i geometryczne (tu: odmiana IV), określone jako uproszczenia sekwencji dużych liter, przetrwały jakiś czas w tradycji garncarskiej. Należy je traktować jako nieudolne próby odtworzenia pierwotnie występujących wzorców (por. Andrzejewska 1997, s. 183). Wyjątek stanowi ułamek naczynia silnie obtaczanego, zdobionego ornamentem, który zarejestrowano także na późnośredniowiecznym pojemniku z Czech. Biorąc jednak pod uwagę długotrwałość kopiowania przez snycerzy niektórych znaków, jego jednoznaczna ocena pozostaje niejasna.

Ruch husycki na terenie ziem polskich należy łączyć ze szlachtą, która szybko do myśli husyckiej przekonała uboższe mieszczaństwo, duchowieństwo parafialne oraz chłopstwo (Horbacz, Mikołajczyk, Wojda 1980, s. 44). Biorąc pod uwagę kontekst odkrycia prezentowanych materiałów (relikty folwarku), można sądzić, że w późnym średniowieczu właściciele Nowej Wsi mogli mieć

związki ze zwolennikami utrakwizmu na Kujawach. Żoną Bronisza ze Smólska herbu Pomian była Elżbieta z Sadługa, córka kasztelana kruszwickiego Jana Kotki z Małego Świerczyna herbu Ogon⁴. Był on bratankiem sympatyków husytyzmu: Bartłomieja z Kościelnej Wsi herbu Ogon i stolnika brzeskiego Krystyna z Kościelnej Wsi herbu Ogon oraz bratem stryjecznym (synów Krystyna) podstolego brzeskiego Szymona z Kościelnej Wsi herbu Ogon i Krystyna młodszego (Kajzer 1988, s. 652–655; Kras 1998, s. 157–161; Karczewska 2003, s. 71; Szybkowski 2006, s. 110, 587, 588, 690, 691, 677).

Z analizy źródeł historycznych dokonanych przez Pawła Krasa wynika, iż w Nowej Wsi koło Kruszyna przed 17 lipca 1481 r. mieszkał pleban Andrzej Rogowski urodzony w Osieku. Był on podejrzewany przez biskupa włocławskiego Zbigniewa Oleśnickiego młodszego o udział w husyckich praktykach na Kujawach (znajduje to potwierdzenie w akcie wyparcia się herezji, jaki złożył A. Rogowski w dniu 18 lipca 1481 r.) (Kras, 1998, s. 257).

Na liście husytów i osób podejrzewanych o husytyzm w Polsce P. Kras umieścił także dwóch chłopów z Nowej Wsi koło Kruszyna, niejakich Macieja Knaf-ta oraz Michała Offmanna (Kras, 1998, s. 341).

Z przedstawionych powyżej informacji wynika, że w XV w. właściciele Nowej Wsi posiadali w rodzinie zwolenników utrakwizmu, a w osadzie przebywali sympatycy husytyzmu – uprawdopodobnia to tezę o ich związku z zarejestrowaną ceramiką. Choć pamiętać równocześnie trzeba o zastrzeżeniach wobec tego typu interpretacji (por. Szweda, Szweda 2000, s. 66).

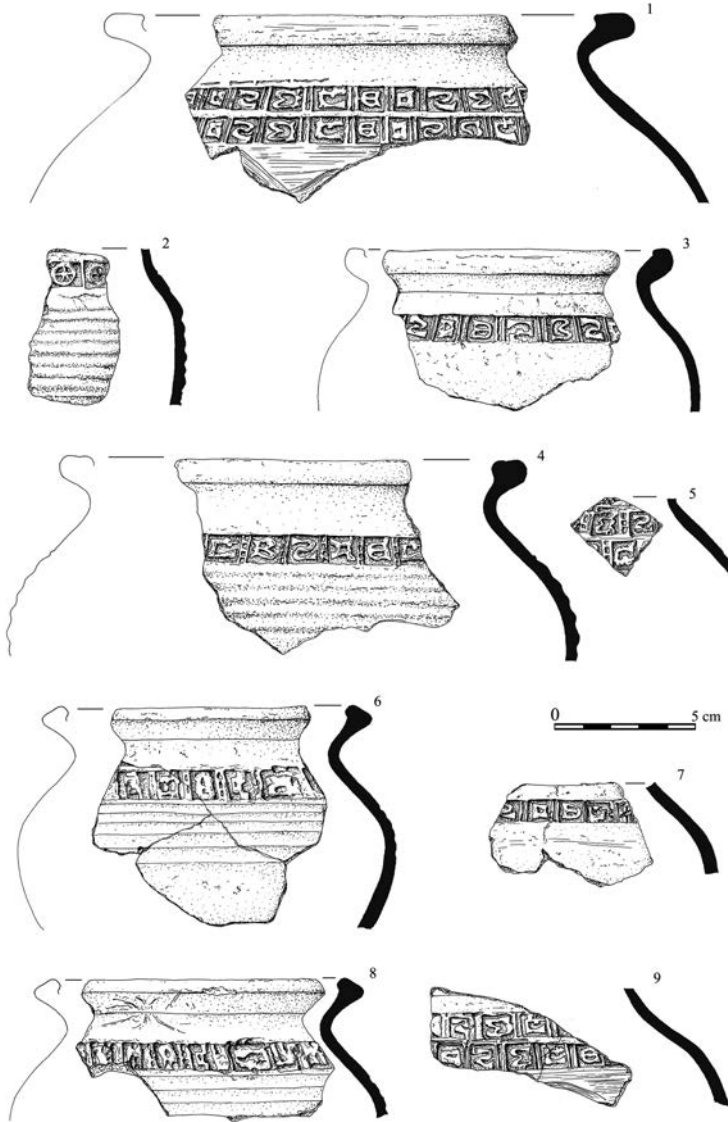
Zauważyć również trzeba, że w literaturze ugruntował się pogląd o związku naczyń pokrytych literowym ornamentem wykonanym radełkiem, datowanych na XVI w., z kontynuacją idei ruchu husyckiego na Kujawach w okresie reformacji (Kajzer 1988, s. 661–662; Andrzejewska 1997, s. 182).

Podsumowując, można stwierdzić, że w okresie szerzenia idei husytyzmu na terenie Kujaw zarejestrowane sekwencje majuskularnych liter pewnym grupom ludzi przekazywały konkretną treść. Z czasem jednak znaki przenoszone na pojemniki przez garncarzy za pomocą kolejnych radełek stały się jedynie symbolem ruchów religijno-społecznych (w XVI w.), a następnie – już tylko atrakcyjnym rodzajem ornamentu.

Podkreślić należy, iż na jednym ułamku w metopach rozpoznano znaki, które towarzyszyły napisowi „maria” zarejestrowanemu na naczyniu późnośredniowiecznym z Koziego Hrádku w Czechach. Wart uwagi jest również skomplikowany ornament geometryczny i poziomy pas powstały z 10 falistych linii, znajdujących się na misie, do którego bezpośrednio analogie odnajdujemy na naczyniach późnośredniowiecznych dekorowanych napisami z Czech.

⁴ Spostrzeżenia przekazał prof. dr hab. Sobiesław Szybkowski z Wydziału Historycznego Uniwersytetu Gdańskiego – za co składamy serdeczne podziękowania.

Być może nie tylko litery wykonane radełkiem należy traktować jako ornament typowy dla tzw. ceramiki husyckiej.

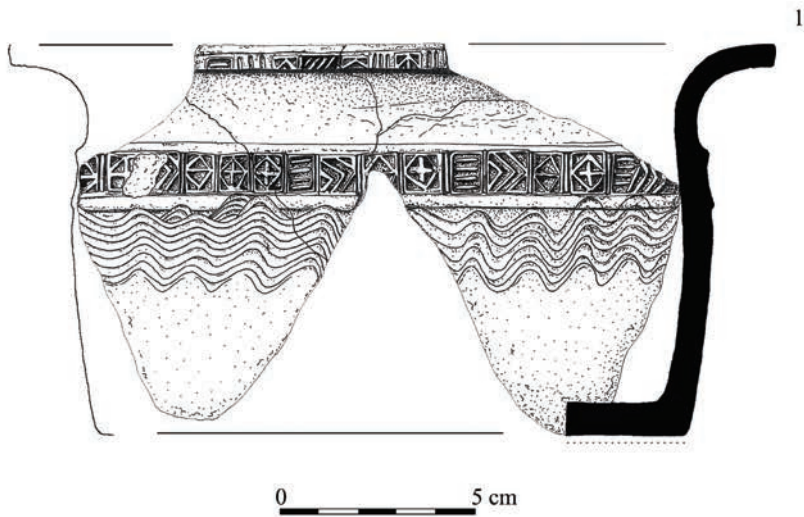


Tabl. I. Nowa Wieś 6, gm. Włocławek.

Tzw. ceramika husycka: 1,3,5 – ob. A108, 2 – I w m C30c, 4 – ob. A240, 7 – ob. A106 i A106, 6 – ob. A240 i I w m C30c, 8 – I w m C30c, 9 – ob. A130 (rys. Joanna Franczak)



Tabl. II. Nowa Wieś 6, gm. Włocławek.
Fotografie wybranych fragmentów tzw. ceramiki husyckiej (fot. Adam Kołodziejczak)



Tabl. III. Nowa Wieś 6, gm. Włocławek.
1,2 – misa stalowoszara (rys. Joanna Franczak, fot. Adam Kołodziejczak)

BIBLIOGRAFIA

- Andrzejewska A. 1997**, *Jeszcze o tzw. ceramice husyckiej z terenu Kujaw na przykładzie znalezisk ze Zgłowiączki, woj. włocławskie*, „Archaeologia Historica Polona”, t. 5, s. 175–185.
- Bokota L., Bokota. P, Budnik J. G. 2000**, *Smólsk*, [w:] S. Kunikowski (red.), *Materiały do dziejów rezydencji w Polsce. Kujawy wschodnie*. t. 1, cz. 1, Włocławek, s. 274–293.
- Dzieduszycka B., Dzieduszycki W. 2004**, *Znalezisko ceramiki tzw. husyckiej z Mietlicy, gm. Kruszwica, woj. kujawsko-pomorskie*, [w:] R. Czaja, G. Nawrońska, M. Rębkowski, J. Tandeci (red.), *Archeologia et Historia Urbana*, Elbląg, s. 429–434.
- Guldon Z. 1964**, *Rozmieszczenie własności ziemskich na Kujawach w II poł. XVI w.*, Toruń.
- Horbacz J., Mikołajczyk A., Wojda L. 1980**, *Ceramika husycka z Włocławka*, „Zapiski Kujawsko-Dobrzyńskie”, t. 3, s. 25–49.
- Kajzer L. 1988**, *Przyczynek do znajomości tzw. ceramiki husyckiej z Kujaw*, „Kwartalnik Historii Kultury Materialnej”, t. 36, nr 4, s. 651–663.
- 1991, *W sprawie waloryzacji masowych zbiorów ceramiki późnośredniowiecznej i nowożytnej*, „Kwartalnik Historii Kultury Materialnej”, t. 39, z. 4, s. 467–484.
- 1994, *Zur Problematik der sog. Hussitenkeramik in Polen*, „Castellologica Bohemica”, t. 4, s. 299–306.
- 2001, *Materiały do dziejów rezydencji w Polsce. Kujawy wschodnie*, t. 1, cz. 1, S. Kunikowski (red.), Włocławek 2000, [rec.], „Kwartalnik Historii Kultury Materialnej”, t. 49, nr 3, s. 266–272.
- Karczewska J. 2003**, *Ród Pomianów na Kujawach w średniowieczu*, Poznań, Wrocław.
- Kras P. 1998**, *Husyci w piętnastowiecznej Polsce*, Lublin.
- Krzywiec R. 1950**, *Podstawy technologii ceramiki*, Poznań.
- Mikołajczyk A. 1978**, *Radelkiem po glinianych naczyniach...*, „Z Otchłani Wieków”, R. 44, nr 4, s. 279–284.
- Reinfuss R. 1955**, *Garncarstwo ludowe*, Warszawa.
- Ryszewska K. 2001**, *Późnośredniowieczna ceramika naczyniowa z opactwa benedyktynów w Mogilnie*, Kielce.
- Senkowski J. 1961**, *Lustracja poradlnego i rejestr łańców województw brzesko-kujawskiego i inowrocławskiego z roku 1489*, „Teki Archiwalne”, t. 7, s. 93–94.
- Sulkowska-Tuszyńska K. 1994**, *Technologia, asortyment i funkcja średniowiecznych naczyń ceramicznych używanych w klasztorze norbertanek w Strzelnie, woj. bydgoskie*, [w:] A. Gruszczyńska, A. Targońska (red.), *Garncarstwo i kaflarstwo na ziemiach polskich od późnego średniowiecza do czasów współczesnych*, Rzeszów, s. 121–137.
- Szweda J., Szweda A. 2000**, *Z dziejów husytyzmu na Kujawach i w ziemi dobrzyńskiej*, [w:] *Wyznania na Kujawach Wschodnich i w ziemi dobrzyńskiej*, „Zapiski Kujawsko-Dobrzyńskie”, t. 14, s. 37–68.
- Szybkowski S. 2006**, *Kujawska szlachta urzędnicza w późnym średniowieczu (1370–1501)*, Gdańsk.

Mariusz Pochylski, Andrzej Kowalczyk

SO-CALLED HUSSITE POTTERY FROM NOWA WIEŚ
SITE 6, WŁOCŁAWEK COMMUNE,
KUYAVIA, POMERANIA VOIVODESHIP

In the course of archaeological rescue works before the A1 motorway building in 2008 in Nowa Wieś site 6, Włocławek commune, relics of a late medieval and modern manorial farm and a late medieval manor house were recognized. The most numerous group of artifacts included crushed pottery from among which 12 fragments of so-called Hussite pottery have been distinguished (table I, II).

The fragments come from at least 6 containers, including 5 wheel-made ones, made of clay with an admixture of fine-grained sand and one fragment from strongly lathed vessel made of identical ceramic mass as the wheel-made vessels. The containers in the passage between the belly and the short, weakly accentuated necks were decorated with horizontal bands of impressed with the use of a knurl letters. The preserved edge parts of most probably 4 pots have similarly shaped rims (table I: 1, 3, 4, 6, 8, II: 1–4,9).

During the firing in reducing atmosphere all the fragments became grey (RAL 7033) to dark grey (RAL 7012) on their inner and outer surfaces. The fractures were 0.3–0.5 cm thick, in 8 cases were one-coloured (fig. 2: 1), grey (RAL 7033) or dark grey (RAL 7012), in other cases – two-coloured (fig. 2: 2) with grey-light brown centre (RAL 8001). On all the specimens not big chips in places of white grains of marl or gypsum occurrence were registered (fig. 3).

No special dispersion of the artifacts has been stated at the site. Only 1 fragment was explored in a pit (object A219), in the filling containing materials of chronology defined as the 16th century. The other were registered in objects and cultural layer, which occurred in the late modern period, in fillings containing materials dated to the 15th to 18th centuries.

A characteristic ornament of letters, letter-like signs and letters impressed with a rotary stamp in the described collection appears in 4 variants (fig. 4). In 2 cases a full turn of the knurl consists of a row of 5 letters (variants II and III; fig. 5: 1, 2), in one case – 6 signs (variant IV; fig. 5: 3).

In the collection from Nowa Wieś most frequent capital letters are: *S* in a mirror image, *G* u-turned, *M* turned left or right at a right angle, *B* written properly and u-turned, and *D* impressed properly or u-turned.

In the period of the spread of the Hussite ideas in Kuyavia certain sequences of capital letters registered on vessels conveyed definite content to the initiated people. With time, signs transferred by potters with the use of another knurls became only symbols of religious-social movements (in the 16th century), and later they were only kinds of decoration (cf. Kajzer 1988, 1994; Andrzejewska 1997).

It should be emphasized that on one fragment in metopes some signs have been recognized, which accompanied an inscription "maria", registered on a late medieval vessel from Kozi Hrádek in Czech. What is also worth attention is a complicated geometrical ornament and a horizontal band formed by 10 wavy parallel lines identified on a bowl (table III: 1, 2), direct analogies to which are found on late medieval

vessels decorated with inscriptions from Czech. Probably not only letters made with the use of a knurl should be treated as an ornament typical of so-called Hussite pottery.

mgr Mariusz Pochylski
Fundacja Uniwersytetu Łódzkiego
Ul. Lumumby 1/3, 91-404 Łódź

mgr Andrzej Kowalczyk
Instytut Prahistorii UAM
ul. Św. Marcin 78, 61-809 Poznań