

<https://doi.org/10.18778/0208-6034.28.09>

Marcin Ignaczak

GRODZISKA STREFY LASOSTEPU PONTYJSKIEGO WE WCZESNEJ EPOCE ŻELAZA. WSTĘP DO DYSKUSJI

Problem „grodzisk gigantów” lokalizowanych we wczesnym okresie epoki żelaza na obszarze lasostepu ukraińskiego ma już bogatą literaturę rosyjsko- i ukraińsko języczną. Do tej pory powstało wiele koncepcji wyjaśniających ten fenomen na gruncie politycznym (jako odpowiedź na militarne zagrożenie), jak i ekonomicznym (jako rezultat społecznej organizacji miejscowych plemion). Obecna próba eksponowania tego tematu na gruncie polskiej archeologii jest związana z działalnością polsko-ukraińskiej ekspedycji, realizującej projekt badawczy „Fortece Podola”. Ma on na celu rozpoznanie i opisanie historii grodzisk tworzących zachodnią, podolską koncentrację osadniczą, w granicach lasostepu ukraińskiego. Program ten jest pochodną kooperacji Instytutu Archeologii Akademii Nauk Ukrainy oraz Instytutu Prahistorii Uniwersytetu im. Adama Mickiewicza w Poznaniu¹. W jego ramach realizowano, stanowiące prolog w ramach projektu, badania w obrębie grodziska Severinovka (oblast Winnica) – sezony 2009–2011 oraz prospekcje powierzchniowe na obszarze zachodniego Podola – głównie w oblasti winnickiej. Próba interpretacji dotychczasowych rezultatów badań skłania do szerszego spojrzenia na problem grodów „okresu scytyjskiego”. W niniejszym artykule, traktowanym jako wstęp do dyskusji, chciałbym pokrótce zarysować jakie procesy mogły doprowadzić do fortyfikowania osad obronnych. Nie jest więc moim celem opis i klasyfikacja wszystkich form grodów.

Strefa, w obrębie której zidentyfikowano podolskie grodziska z wczesnego okresu epoki żelaza, rozciąga się na obszarach dzisiejszej Ukrainy, wyznaczających północno-zachodnią granicę ekologiczną stepu. Na pograniczu stepów i strefy lasów, w warunkach większego niż na stepach dostępu wilgoci, występuje bowiem tzw. strefa mieszana – lasostep. Obejmuje on zachodnią

¹ Na różnych etapach realizacji projekt ten był wspomagany poprzez Poznańskie Towarzystwo Prehistoryczne i Fundację Uniwersytetu Łódzkiego.



Ryc. 1. Strefy przyrodniczo-geograficzne Ukrainy
(źródło: Zastawnij, Kusiński 2003, za Makohonienko 2011).

Ukrainę – część Wołynia i Podola, oraz część lewobrzeżnej Ukrainy na Nizinie Naddnieprzańskiej (ryc. 1; Makohonienko 2009, 2011, s. 24, ryc. 4). Budownictwo grodowe ma tu długą historię, dopiero jednak początek epoki żelaza przyniósł prawdziwy „boom” w jego rozwoju. Nigdy wcześniej zjawisko to nie było tak powszechne i nie miało tak systemowego charakteru (Дарган, Камыба, Паzymов 2010). Fakty związane z powstaniem grodów mogą być interpretowane na wiele sposobów, a za czynniki kluczowe w wyjaśnianiu ich genezy mogą uchodzić kwestie polityczne, społeczno-ekonomiczne, a także urbanizacyjne i militarne.

Nie ulega wątpliwości, iż na obszarze stepu i lasostepu pontyjskiego, od czasów pojawienia się w północnym Nadszarnomorzu kolonii greckich, dochodziło do licznych interakcji zróżnicowanych etnicznie i cywilizacyjnie grup ludzkich. W najprostszy sposób można je opisać poprzez opozycję istniejącą pomiędzy różnymi światami: greckim (kolonie), koczowniczym (Scytowie?) i barbarzyńskim (utożsamianym ze społecznościami osiadłymi zasiedlającymi obszar lasostepu). Opozycja ta nie jest jednak relacją do końca prawdziwą. Zgodnie z posiadaną obecnie wiedzą za najbardziej prawdopodobne uważa się wzajemne interakcje tych trzech „światów”, których najbardziej efekto-

wnym rezultatem jest powstanie grodów w strefie pogranicza stepu i lasostepu. Stają się one na przestrzeni czasu najbardziej charakterystycznym elementem kultury miejscowych społeczeństw i stanowią odpowiedź na równie efektywny element kultury wytworzony w tym samym czasie na terenie stepu, jakim jest kurhan. Funkcjonowanie opisywanych grodzisk w systemie szerokich interakcji pomiędzy światem zachodnim – cywilizacji halsztackiej, światem stepowym – koczowników oraz światem kolonii greckich powodowało, że musiały stać się one zwornikiem tych bardzo złożonych relacji.

Próby jednoznacznej interpretacji tego zjawiska prawie w każdym przypadku odnoszą się do problemu zagrożenia zewnętrznego, jako głównej przyczyny jego powstania, i to niezależnie od równoległych koncepcji odnośnie do pełnienia przez grody funkcji lokalnego centrum politycznego lub administracyjnego dla ówczesnych plemion (por. Дараран 2010). Domniemanym agresorem, przed którym lęk mógłby skłonić żyjących tu ludzi do budowy fortyfikacji, miałyby wówczas być koczowniczy lud Scytów.

Warownie strefy leśno-stepowej są identyfikowane z kilkoma taksonami lecz najczęściej bywają odnoszone do osadnictwa ludności kultury czarnoleskiej w jej późnych fazach.

1. GEOGRAFIA GRODZISK W STREFIE MIĘDZYRZECZA DNIESTRU I DNIEPRU

Pierwszym i podstawowym problemem wymagającym rozważenia jest zasięg przestrzenny „wczesnożelaznego” osadnictwa grodowego w strefie lasostepu, na zachód od rzeki Dniepr. Dyspersja punktów fortyfikowanych może bowiem dać wskazówki do interpretacji funkcjonalnej; najważniejsze jest tu ustalenie, czy tworzyły one układ szlakowy („faktoryjny”), czy też może układ strefowy, stanowiący granicę zasięgu stałego (osiadłego) osadnictwa, powiązaną z możliwym zróżnicowaniem kulturowo-społecznym.

Stosunkowo najpełniejszy obraz zróżnicowania przestrzennego grodzisk w strefie prawobrzeża Dniepru zarysował w swym artykule Jurij Boltryk (1993), który wielkie grodziska i otaczające je osady otwarte uważa za zjednoczenia polityczne, powstałe w celu wypracowania wspólnych systemów obrony. W koncepcji tej, dotyczącej tego obszaru, wzorcem byłoby największe z odkrytych grodzisk – grodzisko Bilskie (Болтрик 1993, s. 40–42), przez część badaczy uważane za gród Gelonos pojawiający się w opisie kraju Budynów przedstawionym przez Herodota. Za Herodotem można krótko zarysować jego „zapisaną” charakterystykę:

„... W ich kraju istnieje miasto zbudowane z drewna. Nazwa miasta brzmi Gelonos, a jego mur z każdego boku długi jest na trzydzieści stadiów; jest przy tym wysoki i cały z drzewa. Drewniane są też ich mieszkania i świątynie. Są

tam faktycznie świątynie hellenskich bogów, po helleńsku zaopatrzone w drewniane posągi, ołtarze i kaplice; obchodzą też na cześć Dionizosa co trzeci rok uroczystości i święcą bakchanalie. Są bowiem Gelonowie co do pochodzenia Hellenami, którzy, wypędzeni ze swoich punktów handlowych, osiedlili się u Budynów; posługują się bądź scytyjskim, bądź helleńskim językiem...” (Herodot, IV, 108)

Zdefiniowane zespoły osadnicze (federacje?) zaproponowane przez J. Boltryka zostały przedstawione poniżej, wraz z krótkimi uzupełnieniami:

1. Zespół tzw. Pastyrski, związany z grodziskiem Pastyrskim (Пастырским), tworzony przez grodziska: Makieiewskoje (Макеевское), Budianskoje (Будянское), Szarpowskoje (Шарповское) i Kapitanowskoje (Капитановское). Obecnie jest on słabo czytelny, głównie z powodu znacznego zniszczenia konstrukcji, lecz zdaniem J. W. Boltryka w starożytności obszar ten prawdopodobnie otaczały obwarowania porównywalne ze strukturą grodziska Bielskiego.

2. Zespół fortyfikacji zlokalizowanych w dorzeczu rzeki Tiasmin, tworzący „zjednoczenie” wokół grodziska Matronińskiego. Centralny punkt tego systemu obronnego – grodzisko Matronińskie – miałyby być, zdaniem autora, połączone z systemem odchodzących od niego wałów tworzących większą, obecnie nieistniejącą strukturę, (widoczną na archiwalnych planach – Болтрик 1993, s. 40). W tym zespole osadniczym znajdują się też grodziska Pleskaczewskoje (Плескачевское) i Czubowskoje (Чубовское) oraz liczne osady otwarte, a odległości między nimi mieszczą się w przedziale do 20 km.

3. Zespół Kaniewsko-Trachtimirowski, posiadający naturalne walory obronne poprzez ograniczenie od wschodu wysokimi brzegami i doliną Dniepru, a od zachodu rzekami Rossawa (Россава) i Ros (Рось). W skład skupienia wchodzi m.in. grodziska: Karatulskie (Каратульське), Trachtimirowskie (Трахтемировское), Grigoriewskie (Григоровка) oraz dwa grodziska Kaniewskie (Каневские).

4. Zespół Chotowsko-Chodosowskij w okolicach Kijowa, związany z grodziskami Chotow (Хотов), małym i dużym Chodowskim (Ходовское) oraz Młynokiem (Млынок) i okolicznymi osadami otwartymi.

5. Zespół osad Żurżincy–Miedwin–Komarowka w międzyrzeczu Ross i Zgniłego Tikicza (Болтрик 1993, s. 42). W jego zasięgu mieszczą się wymienione grodziska.

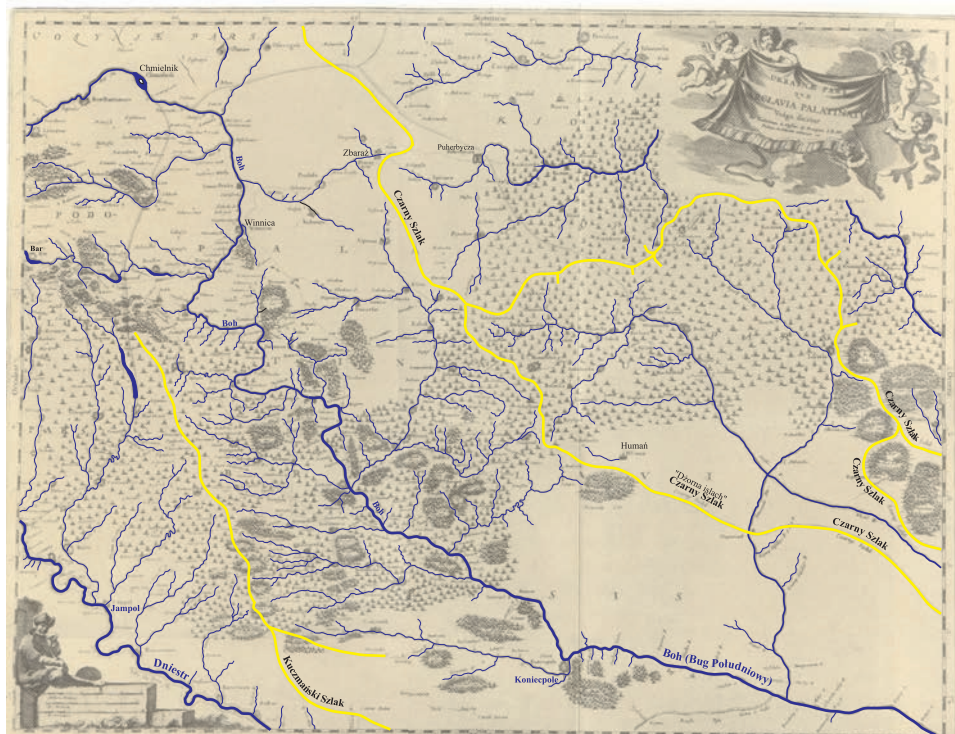
Podział ten, ze względu na obecny stan badań nad osadnictwem międzyrzecza Dniestr i Dniepru, należy uzupełnić o zespół podolski będący przedmiotem wspominanych ukraińsko-polskich badań w ramach projektu „Fortece Podola”. Dotychczasowe rezultaty prac wskazują, iż terenem o szczególnym znaczeniu poznawczym dla studiów nad zachodnią enklawą osadnictwa grodowego oraz problemu kontaktów Wschód–Zachód we wczesnej epoce żelaza jest zachodnia część Podola, obejmująca strefę ekologiczną lasostepu. W stre-



Ryc. 2. Strefy występowania grodzisk na obszarze lasostępu ukraińskiego. Granice „zespołów” na podstawie definicji J. Boltryka (Болтрик 1993) z uzupełnieniami autora

fie tej znajdowało się co najmniej osiem grodzisk: Severinovka (Severynivka), Grizki (Hryshky), Zgarok (Zharok), Derażnia (Derazhnya), Gumiency (Humentsi), Iwankiwcy (Ivankivtsi), Kniagin (Kniahinin) oraz największe spośród nich, zlokalizowane w Niemirowie (Niemirow). Zespół ten jest specyficzny także z perspektywy rozmiarów zakładanych tutaj warowni, ponieważ poza „głównym” grodziskiem w Niemirowie wszystkie pozostałe mają stosunkowo małe rozmiary (rzędu 5 ha).

Zgrupowanie to można uznać za istotny punkt etapowy na „dniestrzańskim” i „wołyńskim” odcinku szlaku tranzytowego, łączącego – od IV tys. przed Chr. – tereny zlewni Bałtyku i Morza Czarnego (Czopek 2009, 2010; Ignaczak 2009, 2011; Koško, Kločko 2011; Makohonienko 2009). Znajduje się ono bowiem w strefie pogranicza Europy Wschodniej i Zachodniej, rozumianego jako teren krzyżowania się wpływów środkowoeuropejskich społeczności agrarnych i tradycji leśno-stepowych/stepowych.



Ryc. 3. XVII – wieczna mapa *Ukrainae pars quae Barclavia Palatinatus* z naniesionym przebiegiem szlaków tatarskich (źródło: Atlas 2005, za Makohonienko 2011)

Charakterystyka rozprzestrzenienia grodzisk wskazuje, iż tworzyły one koncentryczne skupienia, prawdopodobnie w pobliżu większych szlaków komunikacyjnych. Szlaki ówczesne przebiegały głównie na granicy wododziałów i był to zwyczaj typowy dla ludności koczowniczej. Obserwowaną sytuację dobrze ilustruje przebieg dawnego szlaku tatarskiego – tzw. czarnego szlaku – na linii wododziałów Dniestru i Bohu. Jego trasa określona na podstawie map z XVII w. (ryc. 3) pokrywa się z lokalizacją skupień osadniczych wytyczonych na obszarze Podola. Ta pozorna zbieżność wymagałaby jednak potwierdzenia w dalszych studiach nad osadnictwem i jego rozprzestrzenieniem.

2. CHARAKTERYSTYKA GRODZISK – CECHY SZCZEGÓLNE

Wszystkie grodziska pochodzące z wczesnego okresu epoki żelaza na obszarze lasostepu ukraińskiego budowano, wykorzystując naturalny potencjał

obronny terenu. Większość form posadowiono więc na wysoczyznach i terenach wyniesionych, a jeżeli nie było to możliwe, w bezpośrednim sąsiedztwie rzek i terenów podmokłych. W obrębie wałów starano się zlokalizować źródło wody (przykładem są grodziska Niemirow – Смирнова 1996, ryc. 1, oraz Matronin – Бессонова, Скорый 1999, 2001, ryc. 1, z przepływającą przez nie rzeką) lub tak zaprojektować grodzisko, aby znajdowało się ono w pobliżu (np. Trachtimirow – Фіалко, Болтрик 2003; Severinovka – Смирнова 1961; Лобай 1986).

Te generalne podobieństwa są różnicowane przez odmienność w topografii grodzisk, o czym świadczą przykłady Motronińskiego i Niemirowskiego. Spostrzeżenie to można także rozciągnąć na większość grodzisk i to niezależnie od ich wielkości. Są one rozmieszczane bowiem na wyniesieniach otoczonych parowami (Motronińskie, Trachtimirowskie, Żurzyńskie), ale również na brzegach rzek (Niemirowskie, Pasterskie, Młynok) (Ковпаненко, Бессонова, Скорый 1989, s. 14).

Większość badanych grodzisk z wczesnego okresu epoki żelaza posiadała złożony system fortyfikacji; często polegało to na wydzielaniu w ich wnętrzu dodatkowo obwarowanego fortu lub też na wykorzystaniu krajobrazu do tworzenia sieci wewnętrznych podziałów – czego najlepszymi przykładami mogą być grodziska w Niemirowie, Matroninie, a także Bielskie.

Podobne spostrzeżenia dotyczą mniejszych grodzisk, na których można doszukiwać się zbliżonej organizacji przestrzeni. W dorzeczu rzeki Tiasmin grodziska lokalizowano w trudno dostępnych miejscach, oddalonych od dużych cieków wodnych, na wysokich brzegach mokrych parowów albo małych strumieni (Дараган 2010). Cztery spośród nich: Pasterskie (powierzchnia 25 ha), Szarpowskie (16 ha), Makiejewskie (24 ha) i Budiańskie (20 ha) tworzą jedną grupę, rozmieszczoną na dziale wodnym pomiędzy rzekami Turja i Taszłyk. Odległości pomiędzy poszczególnymi grodziskami wahają się pomiędzy 3 a 7 km. W strefie rozmieszczenia tych grodzisk lokalizowano fragmenty wałów, niezwiązane bezpośrednio z nimi, ale prawdopodobnie tworzące większą formę obronną (Покровская 1962, s. 1; Дараган 2010).

Podobnie wygląda sytuacja w północnej strefie występowania grodów, na obszarze ziemi kijowskiej, gdzie znajduje się grodzisko Młynok. Zajmowało ono obszar przekraczający 50 ha, zlokalizowany w nizinnej, zabagnionej okolicy. Skonstruowano tu, podobnie jak w innych grodziskach, system fortyfikacji (ten sam profil wału i rowu), ale w zmniejszonym rozmiarze: wysokość wału wynosi tutaj ok 4 m, a głębokość rowu sięga 3 m.

Obserwacje te uwiarygodniają tezę o planowym wznoszeniu systemu grodzisk w całej strefie lasostepu. Prawdopodobnie, tak jak halszackie grodziska z terenu Polski, ich zabudowa powstała na bazie stworzonego wcześniej planu, przy zaangażowaniu znacznej części społeczeństwa zamieszkującego

okolice. Kwestią drugorzędna jest w tym przypadku funkcja grodzisk – niezależnie bowiem czy były one miejscami obronnymi czy centrami politycznymi, ich budowa przebiegała w podobny sposób.

Poświadczają to szczegóły dotyczące topografii. Bez względu na to czy „warownia” została wzniesiona na wysoczyźnie (na przykład Motronin), czy w strefie nizinnej (na przykład Niemirow), jest umiejscowiona w ten sposób, aby zasięg obserwacji z wałów obejmował obszar co najmniej kilku kilometrów, co miało uniemożliwić przeciwnikowi nagłe podejście pod wały. Stąd też wszystkie osady obronne są budowane na dwa sposoby: albo na wyniesieniu, gdzie widoczność jest najlepsza, albo odwrotnie, w niskiej, zabagnionej i płaskiej okolicy, gdzie widoczności nie ograniczały lasy, parowy ani inne miejsca mogące służyć jako kryjówki.

Podstawowym sposobem obrony na wszystkich grodziskach były wały ziemne, prawdopodobnie zaopatrzone w konstrukcje drewniane na ich zwieńczeniu. Budowa umocnień umożliwiała prowadzenie ostrzału na całym ich obwodzie, co znacznie podnosiło ich wartość obronną i zmuszało przeciwnika do ograniczenia działań zaczepnych na rzecz biernej blokady (Даргаган 2010). W taki sam sposób konstruowane były grodziska pochodzące z okresu średniowiecza. Model ten, idealny w czasach historycznych, jest dla wczesnej epoki żelaza ograniczony kilkoma szczegółami technicznymi, widocznymi w planach odkrywanych grodzisk. Większość ówczesnych grodzisk nie tworzyła struktur zamkniętych, np. przez Niemirow i Matronin przepływają rzeki. Zajmująca się problematyką grodzisk Marina Daragan sugeruje, że część grodzisk miała podwójne, a nawet potrójne szeregi wałów, które miały odgrywać istotną rolę obronną w momencie wdarcia się przeciwników do wnętrza. W ten sposób pozycje obronne można było stworzyć na wzór eszelonów, gdzie część obrony skupiała się na wałach właściwych, część na wyniesionych fragmentach przypominających wały, a osłaniających wejście. Dokładna charakterystyka grodzisk, np. Trachtienirowskiego (Фіалко, Болтрик, 2003, s. 68–74) i Bielskiego (Шрамко 1987, s. 2425) potwierdza te przypuszczenia (Даргаган 2010).

3. PRÓBY WYJAŚNIENIA FENOMENU OSADNICTWA GRODOWEGO NA OBSZARZE LASOSTEPU UKRAIŃSKIEGO.

Koncepcje nt. osadnictwa grodowego na obszarze lasostepu ukraińskiego zostały ostatnio zestawione w opracowaniu badaczy ukraińskich i mołdawskich, dotyczących osadnictwa kultury czarnoleskiej (Даргаган, Кашуба, Разумов 2010). W prezentowanym ujęciu podsumowano dotychczasowe teorie, wydzielając trzy fazy osadnictwa grodowego na obszarze lasostepu, od

schyłku epoki brązu po wczesną epokę żelaza, z których pierwsza dotyczy powstałych w X w. BC grodzisk kultury czarnoleskiej, druga obwarowanych osad wyżynnych, także związanych z tym taksonem, natomiast trzecia związana jest z powstaniem grodzisk gigantów w VI/V w. BC. Ta hipoteza, zakładająca ewolucyjne przejście pomiędzy różnymi formami fortyfikacji (Дараган, Кашуба, Разумов 2010), nie zawiera jednak odpowiedzi na pytanie o genezę tzw. grodzisk gigantów pojawiających się w strefie lasostepu od VI w. BC.

W literaturze ukraińsko- i rosyjskojęzycznej problem ten wyjaśniano dotychczas poprzez cztery kluczowe koncepcje interpretacyjne. W pierwszej, najstarszej, zwanej koncepcją centralizacji, budowę grodzisk przypisywano miejscowej ludności zagrożonej pojawieniem się najeźdźców scytyjskich (Артамонов 1948, s. 179; Тереножкин 1961, s. 40; Ильинская, Тереножкин 1983, s. 260), a sam proces miałyby być związany z wysokim stopniem rozwoju socjo-ekonomicznego (Шрамко 1987, s. 30; 1999, s. 50). Kolejna teza sformułowana na podstawie dorobku Siergieja Skoryja, sugeruje, że grodziska są efektem podboju miejscowej ludności przez plemiona Scytów i stworzenia przez nich politycznego „zjednoczenia” (federacji) na obszarze lasostepu. Grodziska byłyby wówczas wspólnym dziełem ludności miejscowej i najeźdźców, zabezpieczającym ich od presji innych stepowych koczowników (Скорий 1990, s. 96). Strefa lasostepu została by w niej odseparowana od właściwego stepu, gdzie nadal mieli pojawiać się Scytowie koczownicy. Wraz z upływem czasu i przyrostem faktów interpretacja ta doczekała się modyfikacji (tzw. druga koncepcja S. Skoryja), zgodnie z którą przybyli na obszar lasostepu Scytowie najpierw podbili plemiona innych koczowników – Kimmerów (przebywających tam wcześniej), a dopiero później stali się władcami tego obszaru zniewalając miejscową ludność rolniczą (Скорый 2001, s. 67–71).

Trzecia z koncepcji, sformułowana przez dwójkę badaczy W. Murzina i R. Rolle, zakłada, iż grodziska budowali sami Scytowie w końcu VII i początkach VI w. BC, stając się nosicielami władzy politycznej na terenie lasostepu. Podbita ludność budowała dla zwycięzców grodziska giganty, z dużymi arealami pustej przestrzeni, na których nomadowie mieli stawiać jurty, sama z kolei zamieszkiwała pozostałą ich część, dostarczając koczownikom żywności i wyrobów rzemieślniczych (Мурзин, Ролле 1996, s. 181–182). Idea ta spotkała się z krytyką S. Skoryja, którego zdaniem czynniki stymulujące powstanie grodów mogły być różne (wewnętrzne lub zewnętrzne), ale musiały wiązać się z wtargnięciem Scytów na obszar lasostepu (Скорый 2003, s. 72).

Ostatnie, czwarte stanowisko odwołuje się do idei interpretacyjnej refugialnych grodów stanowiących schronienie w razie niebezpieczeństwa. Argumentem poświadczającym tezę jest oddalenie fortyfikacji od granic zasiedlenia, co ułatwiało przetrwanie po ewakuacji w głąb terytorium, w sytuacji zagrożenia (Гречко 2010, s. 28).

Przedstawione interpretacje skłaniają do wniosku, zgodnie z którym fenomen wielkich grodzisk lasostepu ukraińskiego czeka na próby jednoznaczniego wyjaśnienia, głównie poprzez ustalenie relacji pomiędzy koczownikami a ludnością osiadłą. Nie ulega wątpliwości, iż „grodziska giganty” charakteryzują się podobną topografią i są do siebie podobne niezależnie od strefy występowania. Problem ten jest szczególnie frapujący, jeżeli zestawimy go z bardzo złożoną sytuacją kulturową panującą w tym czasie na obszarze lasostepu ukraińskiego, z jednej strony będącego pod silnym wpływem kolonizacji greckiej, z drugiej znajdującego się pod presją koczowników.

PODSUMOWANIE

Rezultaty powyższych rozważań są możliwe do opisanego na trzech różnych poziomach: (1) odniesienia do problematyki rozwoju cywilizacyjnego tej części Europy w dobie prologu epoki żelaza, (2) wpływu zachodzących tu procesów na rozwój kultury europejskiej, (3) w skali makrogeograficznej, na wytworzeniu wzorca interakcji społeczeństw stepowych (koczowniczych) i leśno-stepowych (rolniczych).

1.

Osadnictwo strefy leśno-stepowej odgrywało prawdopodobnie istotną rolę w transmisji cech kulturowych pochodzących ze środowisk stepowych. Badane grodziska stanowiły również element ważny w procesie „oswajania” przestrzeni lasu i lasostepu przez mobilne grupy nomadów i być może umożliwiły późniejsze przemieszczenia tych grup ludzkich w strefie zakarpackiej, co stanowi asumpt do rozwoju cywilizacji halsztackiej.

2.

Obserwowane na obszarze zachodniego Podola uwarunkowania kulturowe znajdują poważne następstwa w późniejszych procesach historycznych, trwających na tym obszarze aż po czasy historyczne. Mobilne grupy koczowników (po okresie epoki żelaza: Sarmatów, Tatarów, Kozaków) od zawsze współistniały na badanym terenie z ludnością osiadłą. Generowało to możliwości kontaktów w granicach międzymorza w oparciu o liczne miasta (prawdopodobnie realizujące model wytworzony przez wcześniejszą sieć grodów).

3.

Powstałe w początkach epoki żelaza interakcje ludności koczowniczej i osiadłej, potwierdzone przez liczne znaleziska archeologiczne w obrębie grodzisk, skłaniają do wniosku, iż wypracowany tutaj model stał się istotnym pro-

logiem do „oswojenia ideologii nomadycznej” przez społeczeństwo europejskie. Pojawienie się stratyfikacji społecznej i jej atrybutów wiązać należy głównie z modelem wypracowanym w interakcjach koczowników i rolników. Pierwszym tego dowodem w „kręgu Zachodu” jest cywilizacja halsztacka. Kolejne etapy są już konsekwencją pierwszego, a odnieść je można do wytworzenia się grup arystokracji rodowej w oparciu o etos rycerza. Jak silny jest wpływ tej tradycji na naszą współczesną kulturę możemy doświadczyć chociażby poprzez ciągłą (trwającą do dziś) potrzebę formowania się nowych elit, często wykorzystujących kulturę materialną do konstytuowania swej wartości i tym samym nawiązujących do pradziejowych wzorców.

Fortece na stepie pełniły prawdopodobnie funkcję centrów kulturowych, w którym mieszały się tradycje mające niebagatelne znaczenie dla kształtowania się europejskiej cywilizacji epoki żelaza.

BIBLIOGRAFIA

Atlas Polonia. Atlas map z XVI – XVIII wieku, Warszawa 2005.

Артамонов М.И. 1948, *Археологические исследования в Южной Подолии (Винницкой области) в 1948 г.*, „Вестник ЛГУ”, № 11.

Бессонова С.С., Скорый С. А. 1999, *Мотронинское городище и курганный могильник. Итоги и перспективы исследования, Проблемы скифо – сарматской археологии Северного Причерноморья, Запорожье.*

2001, *Мотронинское городище скифской эпохи (по материалам раскопок 1988–1996 гг.)*, Киев–Краков.

Болтрик Ю. В. 1993, *Основні згуртування поселенських структур в Середньому Придніпров'ї*, Дослідження старожитностей України. Тези доповідей наукової конференції Музею історичних коштовностей України – філіалу Національного музею історії України, Київ.

Czopek S. 2009, *The Role of the Dniester Route – the San River in the Bronze and Early Iron Ages* [w:] A. Koško, V. Kločko (ed.), *Routes between the seas: Baltic – Boh – Bug – Pont from the 3rd to the middle of the 1st millennium BC*, „Baltic-Pontic Studies”, vol. 14, Poznań, s. 475–489.

2010, *Rola szlaku Dniestr – San w epoce brązu i we wczesnej epoce żelaza* [w:] M. Ignaczak, A. Koško, M. Szmyt (red.), *Między Bałtykiem a Morzem Czarnym. Szlaki międzymorza IV–I tys. przed Chr.*, „Archaeologia Bimaris”, Dyskusje, t. IV. Poznań, s. 453–463.

Дараган М. 2010, *Геоинформационный анализ трансформации поселенческих структур в начале раннего железного века в Среднем Поднепровье: состояние проблемы и перспективы исследования*, НА ІА НАНУ.

Дараган М., Кашуба М., Разумов С. 2010, *Геоинформационный анализ черноморской фортификации (10.–9. вв. до н.э., правобережье среднего днепра): Поиск объяснительной модели*, „Revista Arheologica”, SN, Vol. 5, Nr 2, Chişinău.

Фіалко О.Є. Болтрик Ю.В. 2003, *Напад скіфів на Трахтемирівське городище*, Кипв.

- Гречко Д.С. 2010**, *Населення скифського часу на Сіверському Дінці*, Київ.
- Herodot 1959**, *Dzieje*, tłum. i oprac. S. Hammer, Warszawa.
- Ignaczak M. 2009**, *The Role of Baltic – Black Sea Routes in the Development of Lusatian Culture Societies in the Decline Bronze and Early Iron*, [w:] A. Koško, V. Klochko (ed.), *Routes between the seas: Baltic – Boh – Bug – Pont from the 3rd to the middle of the 1st millennium BC*, „Baltic-Pontic Studies”, vol. 14, Poznań, s. 390–400.
- 2011**, *Rola szlaków międzymorza w rozwoju społeczeństw kultury lużyckiej w schyłku epoki brązu i w początkach epoki żelaza*, [w:] M. Ignaczak, A. Koško, M. Szmyt (red.), *Między Bałtykiem a Morzem Czarnym. Szlaki międzymorza IV – I tys. przed Chr.*, „Archaeologia Bimaris”, Dyskusje, t. IV. Poznań, s. 387–396.
- Ильинская В.А. Тереножкин А. И. 1983**, *Скифия VII–IV в. до н. э.*, Киев.
- Koško A., Kločko V. 2011**, *Szlaki tranzytowe bałtycko-pontyjskiego międzymorza, wczesne etapy rozwoju: IV/III – połowa I tys. przed Chr. Zarys projektu badawczego*, [w:] M. Ignaczak, A. Koško, M. Szmyt (red.), *Między Bałtykiem a Morzem Czarnym. Szlaki międzymorza IV–I tys. przed Chr.*, „Archaeologia Bimaris”, Dyskusje, t. IV. Poznań, s. 11–18.
- Ковпаненко Г.Т., Бессонова С. С., Скорый С. А., 1989**, *Памятники скифской эпохи Днепровского лесостепного Пррегион*, Киев.
- Лобай Б.І. 1986**, *Житлові комплекси городища біля села Межирова на Винничині* [w:] *Тези доповідей четвертої Вінницької обласної історико-краєзнавчої конференції*, Вінниця.
- Makohonienko M. 2009**, *Natural Scientific Aspects of Prehistoric and Early Historic Transit Routes in the Baltic-Pontic Cultural Area* [w:] A. Koško, V. Klochko (ed.), *Routes Between the Seas: Baltic – Boh – Bug – Pont from the 3rd to the Middle of the 1st Millennium BC*, „Baltic-Pontic Studies”, vol. 14, Poznań, s. 19–71.
- 2011**, *Przyrodnicze aspekty pradziejowych i wczesnohistorycznych szlaków tranzytowych bałtycko-pontyjskiej przestrzeni kulturowej*, [w:] M. Ignaczak, A. Koško, M. Szmyt (red.), *Między Bałtykiem a Morzem Czarnym. Szlaki międzymorza IV–I tys. przed Chr.*, „Archaeologia Bimaris”, Dyskusje, t. IV. Poznań, s. 21–60.
- Мурзш В.Ю., Ролле Р. 1996**, *Сюфсью мюта у Люостепу (до постановки питання). Бишьське городище в контекст вивчення пам'яток раннього залізного вжу Європи*, Полтава.
- Покровская Е.Ф. 1962**, *Племена скифского времени в лесостепном Правобережье УССР*, НА ИА НАНУ. Ф. 12. № 515.
- Скорый С.А. 1990**, *Курган Переп'ятиха*, Київ.
- 2001**, *Племена Восточноевропейской Лесостепи в скифскую эпоху*, Великая Скифия (курс лекцій), Киев, Запорожье.
- 2003**, *Скифы в Днепровской Правобережной Лесостепи*, Киев.
- Смирнова Г.И. 1961**, *Севериновское городище (по материалам юго-подольской экспедиции 1947–1948, 1953 гг.)*, „Археологический сборник Государственного Эрмитажа”; Т. 2, s. 88–103.
- 1996**, *Немировское городище – общая характеристика памятника VIII–VI вв. до н.э.*, „Археолопя”; Т. 4, s. 67–84.
- Шрамко Б. А. 1987**, *Бельское городище скифской эпохи (город Гелон)*, Киев.

1999, *Возникновение Бельского городища, Древности. 1997–1998*, „Харьковский историко-археологический ежегодник”, Харьков.

Тереножкин А.И. 1961, *Предскифский период на Днепровском Правобережье*, Киев.

Zastawnyj F., Kusiński W. 2003, *Ukraina: przyroda – ludność – gospodarka*, Warszawa.

Marcin Ignaczak

AN INTRODUCTION TO THE STRONGHOLDS OF THE PONTIC FOREST STEPPE ZONE IN THE EARLY IRON AGE

The problem of the „giants’ strongholds” (of sizes often over 50 ha) situated in the early Iron Age in the Ukrainian forest steppe zone is the wealthy Russian and Ukrainian literature. Hitherto, many concepts explaining this phenomenon pursuant to politics (as a response to military threat) as well as to the economy (as a result of social organisation of local tribes) have been suggested. The main source of this discussion comes from the activities of a Polish-Ukrainian research expedition, – „Fortresses of Podolia”. It aims were to recognize and describe the history of strongholds forming the western Podolian settlement concentrating within the Ukrainian forest steppe. This programme is a derivate of the cooperation between the Institute of Archaeology of the Academy of Sciences of Ukraine and the Institute of Prehistory of the Adam Mickiewicz University in Poznań². Within the programme, researches of a Severinovka stronghold (Winnica district) were conducted in seasons 2009–2011 as a prologue of the project, as well as surface prospections in the area of western Podolia – mainly in the Winnica district. When interpreting the research results one has to examine the problems of strongholds of the „Scythian period”. In this article, which is an introduction to the discussion, the author would like to outline which processes may have led to fortifying the defensive settlements.

The area, within which Podolian strongholds from the early Iron Age have been identified, spreads in the areas of today`s Ukraine, limiting the north-western ecological border of the steppe. In the borderland between steppes and forests, in conditions of higher humidity than in steppes, so-called mixed areas – forest steppe occurs. It covers the western Ukraine – part of Volhynia and Podolia, and part of the left-bank Ukraine on the Dnieper Lowland (fig. 1; Makohonienko 2011, p. 24, fig. 4).

The most relatively complete picture of spatial differentiation of strongholds in the area of the right-bank Dnieper river was outlined by Jurij Boltryk in his article (1993). He considers vast strongholds and their surrounding open settlements as political unions, formed to work out common systems of defence. In this concept, concerning the area of the right-bank Dnieper river, the largest of the discovered strongholds – Bilskie would be the most important. Bilskie was considered to be a city of Gelonos which appeared in a description of the Budini land presented by Herodotus.

There are no doubts that in this area, since the appearance of Greek colonies in the north Black Sea region, numerous interactions of human groups took place. The discovered remains of great fortresses led to various speculations, most often connect-

² At different stages of realization the project was supported by the Prehistoric Association of Poznań, The Foundation of the University of Lodz, and the Institute of Archaeology of the University of Lodz.

ed with their defensive functions and threats that their builders must have experienced. The Nomadic population of the Scythes may have been probable aggressors, who forced the inhabitants to build fortifications. The strongholds existed within a system of wide interactions between the western world – of the Hallstatt civilisation, the steppe world – of nomads, and the world of Greek colonies must have led to them playing a vital role in these very complicated relations.

The results of the above considerations can possibly be described on three different levels: (1) referring to the problems of the development of civilisation in this part of Europe in the prologue of the Iron Age, (2) the influence of the process of development occurring on European culture, and (3) on a macrogeographic scale, creating a pattern of interactions between the steppe (nomadic) and forest steppe (farming) societies.

1.

The occupation of the forest steppe zone probably played an important role in the transmission of cultural traits coming from steppe environments. The investigated strongholds were also important elements in a process of „taming” the forest and forest steppe spaces by mobile groups of nomads and probably enabled later shifts of these groups of people in the Zakarpattia zone.

2.

Cultural conditions, observed in west Podolia, find serious consequences in later historical processes, which lasted in this area till the modern times. Mobile groups of nomads (after the Iron Age: the Sarmatians, the Tatars, the Cossacks) had always co-existed in this area with the settled population. This generated contact opportunities within the intersea on the grounds of numerous towns (that probably led to the creation of a model by the earlier network of strongholds).

3.

Interactions between the nomadic and settled populations, which started around the beginning of the Iron Age, confirmed by numerous archaeological discoveries within the strongholds, led to a conclusion that the model worked out here became an important prologue to „assimilation of the nomadic ideology” by the European society. The model worked out connects the appearance of social stratification and its attributes with the interactions between the nomads and the farmers. The first evidence of this in the „western circle” is the Hallstatt civilisation. The successive stages are consequences of the first one, and may be referred to by the formation of groups of ancestral aristocracy based on the chivalry code. We may experience how strong the influence of this tradition on our modern culture is even by a permanent (lasting till nowadays) need of new elites formation, often using the material culture to constitute their values, and thus referring to prehistoric patterns.

dr Marcin Ignaczak
Instytut Prahistorii Uniwersytetu Adama Mickiewicza
ul. Św. Marcin 78, 61–809 Poznań