

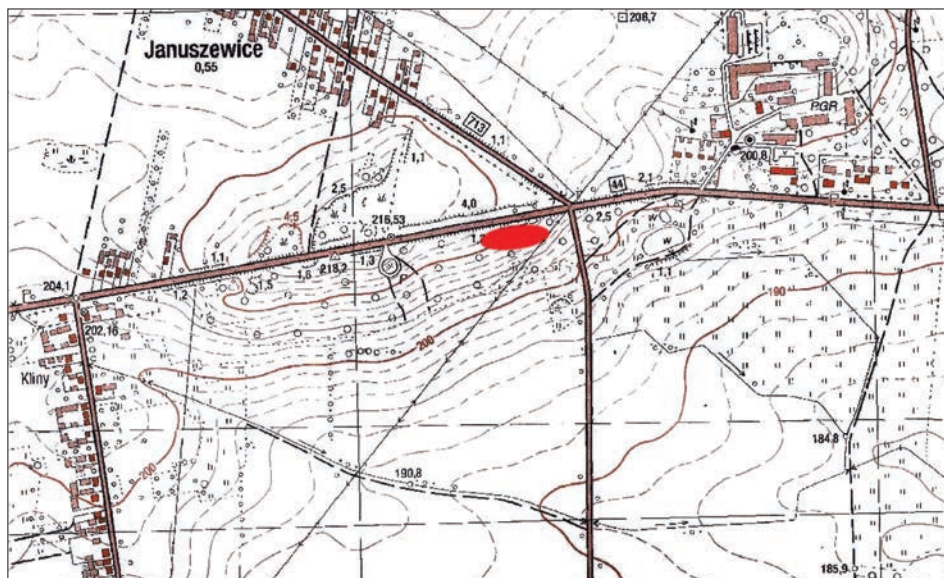
*Katarzyna Schellner*

**CIAŁOPALNE CMENTARZYSKO  
LUDNOŚCI KULTURY ŁUŻYCKIEJ Z JANUSZEWIC  
STANOWISKO 14, POW. OPOCZNO**

1. OPIS STANOWISKA

Stanowisko Januszewice 14 jest położone w strefie pogranicza nizin i wyżyn polskich. Według fizycznogeograficznej regionalizacji Polski znajduje się ono w centralno-wschodniej części mezoregionu Wzgórza Opoczyńskie. Są one najdalej na północ wysuniętą częścią makroregionu Wyżyna Przedborska, zaliczanego do podprowincji Wyżyny Środkowomałopolskiej (Kondraci 1978, s. 464). Stanowisko położone jest w dolinie rzeki Węglanki. Gęsta sieć rzeczna występująca szczególnie na południe od stanowiska tworzą wprawdzie małe, lecz stabilne ciekły wodne (Twardy, Forysiak 2011, s. 13). Dla hydrologii Wzgórz Opoczyńskich charakterystyczny jest prawie zupełny brak zbiorników wodnych; zdecydowana większość tego typu obiektów ma charakter sztuczny. Należy jednak podkreślić, że nie oznacza to braku siedlisk hydrogeicznych. Było ich, jak można sądzić, wystarczająco dużo, większość skupiała się wzdłuż dolin rzecznych, a najrozleglejszy, silnie nawodniony obszar znajdował się w węźle wodnym Drzewiczki-Węglanki-Opoczniarki. Występowały tam obszary mokradłowe i bagna, a pozostałością po nich jest obecnie rozległe torfowisko (Twardy, Forysiak 2011, s. 8).

Stanowisko odkryto w 2008 roku w trakcie powierzchniowych badań rozpoznawczych przeprowadzonych w ramach budowy obwodnicy Opoczna (ryc. 1). Zostało ono wyznaczone do przeprowadzenia wykopaliskowych badań ratowniczych. Badania te przeprowadzono zostały przez Fundację Uniwersytetu Łódzkiego w dwóch sezonach wykopaliskowych – w roku 2009 i 2010. W pierwszym sezonie badawczym przebadano południowo-zachodnią część stanowiska, związaną przede wszystkim z osadnictwem późnośredniowiecznym – nowożytnym i przeworskim. W tej części stanowiska odnotowano tylko 1 fr.

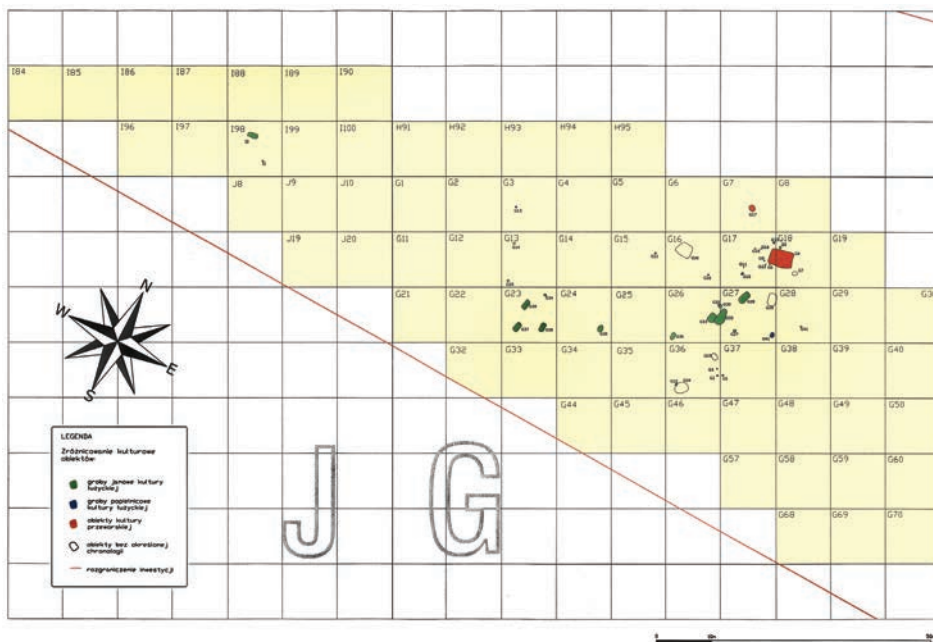


Ryc. 1. Januszewice stan. 14, gm. Opoczno. Lokalizacja cmentarzyska kultury łużyckiej

ceramiki łużyckiej. W trakcie drugiego sezonu badań w pobliżu najwyższej kulminacji terenu natrafiono na pozostałości silnie zniszczonego cmentarzyska ludności kultury łużyckiej. W niższej partii stanowiska natrafiono na ślady osadnictwa kultury przeworskiej oraz o metryce późnośredniowiecznej – nowożytniej.

Cmentarzysko ludności kultury łużyckiej z Januszewic, stan. 14 położone było w części północno-zachodniej stanowiska, tworząc wyraźną koncentrację grobów (ryc. 2). Przed rozpoczęciem wykopalisk większość tego terenu porastał las. Obszar ten położony jest na wyniesieniu zwanym lokalnie Góra Januszeńska, będącym okazałym pagórem morenowym. Jest on bardzo silnie zniszczony przez procesy stokowe (głównie spływ powierzchniowy i splukiwanie) zachodzące na jej stromych zboczach po intensywnych roztopach i ulewnych opadach. Na kulminacji tego wzniesienia, w rozwidleniu dróg, w miejscach, których nie porastał las, pozyskiwano piasek. Dodatkowo groby niszczone były również przez korzenie wrastających drzew. Z tego względu stan zachowania obiektów był dramatyczny i utrudniał ich interpretację.

Cmentarzysko zostało założone na terenie piaszczystym, kwaśnym, silnie przewietrzanym, tak że w jasnym piasku nie można było zaobserwować zarysu jam grobowych. Późniejsze zakłócenia w dolnych częściach grobu można było wyróżnić jedynie dzięki temu, że piasek przekopany w ciągu ostatnich lat



Ryc. 2. Januszewice stan. 14, gm. Opoczno.  
Rozmieszczenie obiektów archeologicznych w obrębie cmentarzyska

był bardziej sypki, nie posiadał zawartości cechującej warstwę nienaruszoną przez kilkanaście wieków. Ten rodzaj gleby, w której znajdowały się groby, miał wpływ na stan zachowania przepalonych kości. Najprawdopodobniej istniały dwie główne przyczyny złego zachowania kości: korzenie drzew sięgały głęboko i pobierały z nich wapno, także wody z opadów przesączające się przez glebę zawierające kwasy humusowe mogły rozpuszczać i wypłukiwać wapno kości. Zachowały się tylko części spągowe grobów o miąższości najczęściej około 10 cm, z nieczytelnym wkopem grobowym i częściami przydennymi naczyń, nierzadko bez materiału zabytkowego, a czasem nawet kości.

## 2. OPIS MATERIAŁÓW ŹRÓDŁOWYCH

W trakcie przeprowadzonych badań pozyskano 1255 ułamków ceramiki kultury łużyckiej, z czego w obrębie grobów zarejestrowano 877 fragmentów ceramiki (stanowiące pozostałość 33 naczyń). Pozostałe 328 fragmentów z powierzchni cmentarzyska pochodziło zapewne z kolejnych zniszczonych pochówków, natomiast 52 fragmenty odnaleziono na złożu wtórnym w czterech

obiektach kultury przeworskiej i w jednym nowożytnym. Materiały z cmentarzyska ciałopalnego w Januszewicach zostaną przedstawione w niniejszym artykule w nieco okrojonej formie, podczas gdy kompletne opracowanie zawierające szczegółowy katalog obiektów i opracowanie zabytków ruchomych jest dostępne w Archiwum Generalnej Dyrekcji Dróg Krajowych i Autostrad w Łodzi (Schellner 2011).

W zbiorze ceramiki pozyskanym z cmentarzyska w Januszewicach zdecydowanie przeważają części przydenne naczyń i fragmenty brzuśców bez wylewów, co obrazuje stopień zniszczenia tego stanowiska (tabl. 1–4). Pod względem technologicznym ułamki naczyń są dość jednolite. Na podstawie grubości zachowanych fragmentów przyjęto, że w badanej serii przeważają naczynia o średniej grubości ścianek (około 7–10 mm), niezbyt liczne natomiast są naczynia grubościennie, a cienkościennie należą do rzadkości. Dominują ułamki naczyń lepionych z gliny schudzonej szarobiałym tłuczniem granitowym, czasem w połączeniu z miką. Rzadko stosowano tłuczeń szaroróżowy. W omawianym materiale najczęściej występuje duża ilość domieszki o granulacji średnioziarnistej i gruboziarnistej. Przełomy są jednobarwne jasne oraz dwubarwne, przy czym przeważają te z zewnętrzną ścianką jasną. Sporadycznie rejestrowano ułamki jednolite, ciemne. Naczynia z omawianego zbioru z reguły charakteryzują się dobrym wypałem, o czym świadczą jednolite barwy przełomów. Pod względem sposobów wykończenia powierzchni zewnętrznej zdecydowanie przeważa gładzenie. Bardzo mała ilość ceramiki posiada powierzchnie nierówne i szorstkie, co było wynikiem obrzucania mokrą gliną z dodatkiem tłuczni. Sporadycznie występują ułamki naczyń o powierzchniach obrzuczonych i obmazanych dłonią, co pozostawiało charakterystyczne smugi. Powierzchnie zewnętrzne najczęściej były koloru pomarańczowo-beżowego w jaśniejszych lub ciemniejszych odcieniach. Pojedyncze fragmenty brzuśców naczyń były czernione przez odymianie lub wcieranie w powierzchnię naczyń sadzy. Wewnętrzne ścianki naczyń zagładzano. Często występują ślady w postaci delikatnych pasm, stanowiące pozostałość po gładzeniu palcami lub narzędziem. Wyjątkowo na ściankach wewnętrznych naczyń stwierdzano powierzchnie wyświecone.

Zdobienia wystąpiły na znikomej części omawianej ceramiki. Można stwierdzić, że naczynia z cmentarzyska w Januszewicach były bardzo ubogo zdobione, szczególnie patrząc przez pryzmat ceramiki sepulkralnej z innych stanowisk kultury łużyckiej. Fragmenty tylko sześciu naczyń z omawianego stanowiska posiadały zdobienia. Spośród tego nielicznego zbioru fragmentów naczyń ornamentowanych można wyróżnić zdobnictwo odciskane oraz ryte, nie zarejestrowano natomiast zupełnie zdobnictwa plastycznego. Motywy ornamentacyjne występowały najczęściej na brzuścu, przejściu szyi w brzusiec lub na samej szyjce. W dwóch przypadkach były to odciski paznokciowe na

brzuścach naczyń, wykonane metodą odciskania oraz szczypania. Kolejnym przykładem ornamentyki były linie ryte i żłobki. Zwisające festony wykonano na powierzchniach dwóch naczyń – obydwoma odmienną techniką. Jedne z nich zrobiono przy pomocy rytych żłobków – tego typu ornament występuje często na powierzchni naczyń z okresu halsztackiego D (Narożna-Szamałek 1986, s. 128). Najlepiej zachowany wątek ornamentacyjny z festonami zarejestrowano na powierzchni naczynia wazowatego zdobionego odciskami naszyjnika. Na tym naczyniu zwisające festony odcisnięto tordowanym naszyjnikiem, otrzymując tzw. motyw pseudosznurowy. Okaz ten posiada gładzone dno, dolną część brzuśca chropowatą, górną i szyję gładzoną i zdobioną wspomnianym ornamentem. Tego typu naczynie J. Miśkiewicz klasyfikuje do waz typu B3 (Miśkiewicz 1968, s. 142–143). Są one najbardziej rozpowszechnione szczególnie w młodszej fazie okresu halsztackiego i we wczesnym okresie lateńskim (Karpińska 1933, s. 68).

Wydaje się, że ornament pseudosznurowy jest ściśle związany z kulturą łużycką. Na terenie Polski pojedyncze naczynia kultury łużyckiej zdobione tego typu ornamentem znane są z młodszej epoki brązu. Ten motyw zdobniczy, pojawiający się sporadycznie w kulturze łużyckiej w pierwszych okresach jej istnienia, rozpowszechnia się bardziej w okresie halsztackim, szczególnie w młodszej jego fazie i bywa stosowany w młodszym okresie lateńskim (Ząbkiewicz-Koszańska 1972, s. 204–205). Ornament pseudosznurowy charakterystyczny jest dla grupy kujawsko-chełmińskiej, górzycykiej i zachodniowielkopolskiej, ponadto występuje w grupie górnośląsko-małopolskiej, na Pomorzu i w grupie środkowopolskiej (Kostrzewski 1948, s. 256, 263, 265, 270, 1958, s. 185–187; Durczewski 1939–1945, s. 32). W Polsce środkowej ten typ ornamentu spotykamy na ceramice z późnego okresu halsztackiego i wczesnego okresu lateńskiego w Pyszkowie i w Próbie w pow. sieradzkim (Antoniewicz 1947, s. 22), w Łodzi – Rudzie Pabianickiej (Ząbkiewicz-Koszańska 1958, s. 257, 281) w Piaskach Bankowych w pow. łowickim (Jadczykowa 1988, s. 228) czy Chojnem, pow. sieradzki (Ząbkiewicz-Koszańska 1972, s. 246).

Zbiór naczyń pochodzący z cmentarzyska w Januszewicach nie przedstawia wielu cech dystynktywnych. Dominują w nim fragmenty gładkich naczyń baniastych z cylindrycznymi szyjkami, pozbawione zdobień. Tego typu naczynia występują w kulturze łużyckiej od jej zarania (Kostrzewski 1965, s. 90) aż po jej schyłek (Gedl 1962, s. 32), nie posiadają waloru datującego. Naczynia z cylindryczną szyjką, wypukłym brzuścem i gładką powierzchnią znane są głównie z cmentarzysk, gdzie pełniły rolę popielnic (Wiklak 1972, s. 54) lub miniaturowych przystawek (Jadczykowa 1990, s. 47). Podobnie pozostałe fragmenty niezdobione – brzuśce i części przydenne w większości pochodzące od gładkościennych naczyń nieokreślonych, prawdopodobnie zniszczonych naczyń baniastych lub mis. W obrębie cmentarzyska zarejestrowano nieliczne

fragmenty naczyń garnkowatych o chropowatej powierzchni oraz ułamki gładkościennych kubków. Garnki stanowiące pospolitą formę naczyń również nie są formami precyzyjnie datującymi.

### 3. OBRZĄDEK POGRZEBOWY

Na cmentarzysku w Januszewicach odnotowano 32 groby: 15 popielnicowych i 17 jamowych. Jedynym rodzajem zachowanego wyposażenia grobowego w omawianych obiektach grobowych była ceramika naczyniowa. Wszystkie zachowane groby kultury lużyckiej zarejestrowane na tym cmentarzysku były grobami płaskimi ciałopalnymi. Jako „niepewne” traktowano groby silnie zniszczone, bez bezspornej pozycji kości (ze zniszczonej przez wkop popielnicy czy z jamy) lub całkowicie pozbawione kości, a także o dyskusyjnej chronologii (bez materiału datującego).

Groby popielnicowe na cmentarzysku w Januszewicach są bardzo skromnie wyposażone. Ilość przepalonych kości w zniszczonych popielnicach niejednokrotnie była śladowa, wręcz słabo dostrzegalna. 66,7 % grobów popielnicowych zawierało tylko jedno naczynie – popielnicę, natomiast 33,3% oprócz popielnicy miało szczątki drugiego naczynia. Niewielka kolistą jamą grobową ograniczała się zapewne tylko do wkopu pod naczynia i najczęściej była prawie zupełnie nieczytelna. Jako popielnicę najczęściej stawiano małe gładkościenne naczynie o brzuścu baniastym z cylindryczną szyjką, w jednym przypadku jako przystawkę dodano garnek, w drugim odnaleziono przemieszane fragmenty popielnicy i misy stanowiącej być może przykrywkę. Pozostałe fragmenty przystawek, ze względu na śladowy stan zachowania (same niewielkie partie brzuśców), zostały opisane jako naczynia nieokreślone. Powszechnie przyjmuje się, że przepalone szczątki zmarłego wkładano do urn już po wystygnięciu i wystudzeniu stosu. W popielnicach z Januszewic rejestrowano czyste kości bez szczątków stosu. Same popielnice ustawiane były w pozycji pionowej, z otworem zwróconym ku górze. W jednym przypadku (ob. G16) pęknięta popielnica leżała na boku. Tego rodzaju ułożenie trudno uznać za efekt zamierzonego działania uczestników pogrzebu, raczej należy je interpretować jako rezultat działania czynników przyrodniczych.

Ludność użytkująca to cmentarzysko musiała posiadać wyobrażenie o pośmiertnych losach człowieka. Do grobów trafiały dary w postaci naczyń, zapewne z pożywieniem, które miały zaspokoić potrzeby zmarłego. Składanie przedmiotów na dnie jamy grobowej, towarzyszących bezpośrednio szczątkom zmarłych, uznaje się za wyposażenie grobowe nakazane panującymi zwyczajami pogrzebowymi, będącymi w związku ze ówczesnymi wierzeniami (Szydłowska 1972, s. 141). C. Buśko uważa deponowanie naczyń w grobach za efekt

koniecznego wyłączenia „skażonych śmiercią” przedmiotów ze świata żywych (Buśko 1987, s. 66). Prawdopodobna wydaje się być wersja, że przynajmniej część tych pojemników używano podczas obrzędów żałobnych i jako nieczyste złożono do jamy grobowej.

Stwierdzono obecność licznych ułamków naczyń niepowiązanych z konkretnymi grobami, występujących zawsze w okolicy grobów popielnicowych – najprawdopodobniej zatem pochodziły one z tych zniszczonych grobów. Pojedyncze fragmenty ceramiki trafiały się także w grobach popielnicowych i jamowych. Obecność „łuźnych” fragmentów ceramiki uważa się najczęściej za pozostałości uczty odprawianej nad grobem. Istnieje również hipoteza (Kalaga 2006), że wszelkiego rodzaju uczty czy ofiary były odprawiane przy stosie ciałałopalnym, gdzie rytualnie tłuczono naczynia, których resztki, czasami wtórnie przepalone, zbierano i wrzucano do grobu. Na cmentarzysku w Januszewicach nie zaobserwowano nigdzie pozostałości ognisk, które mogły stanowić ślad po stypach. Obserwując stopień zniszczenia grobów, łatwo przyjąć fakt, że mogły istnieć tu paleniska, lecz nie pozostał po nich żaden ślad.

Groby jamowe, stanowiące większość w stosunku do popielnicowych na omawianym stanowisku, również były silnie zniszczone. Osiem z nich, w trochę lepszym stanie zachowania, miało prostokątną jamę grobową orientowaną najczęściej na osi N–S (wyjątkowo ob. I2 na osi W–E) przypominającą wkop pod pochówek szkieletowy. Jamy grobowe, o na ogół dobrze widocznych zarysach, były w profilu nieckowate bądź prostokątne. Wypełnisko tego typu grobów stanowiła średnio zbielicowana próchnica, przemieszana w różnym stopniu (przeważnie bardzo małym) z przepalonymi kośćmi ludzkimi. Jamy grobowe miały wymiary mogące pomieścić człowieka leżącego na wznak. Średnio było to 260–160 cm długości i 130–100 cm szerokości. Stan zachowania przepalonych kości ludzkich nie pozwalał na określenie, czy był w nich zachowany porządek anatomiczny. Wśród nich jeden grób (ob. G32) był wyjątkowo duży (285 x 135 cm), zagłębiony na 22 cm i posiadał zniszczoną obstawę kamienną. Wspomniana tu jama grobowa przylegała do nieco mniejszego grobu o wymiarach 207 x 126 cm i głębokości 18 cm, zniszczonego przez korzeń drzewa. Mniejszy grób nie posiadał materiału datującego, tylko przepalone kości ludzkie. Oba pochówki były orientowane na osi N–S, niestety, nie udało się określić relacji stratygraficznych pomiędzy nimi.

Niewykluczone, że część grobów (jeśli nie wszystkie) mogła posiadać obstawę kamienną. Ślady ogromnych zniszczeń cmentarzyska oraz fakt pozyskiwania budulca kamiennego od pradziejów (np. chata kultury przeworskiej – ob. G4, wkopana w groby popielnicowe) po czasy nowożytne (budowa np. drogi) mogą świadczyć na korzyść tej tezy. Groby popielnicowe i jamowe z obstawą kamienną znane są na naszych ziemiach w kulturach z wczesnej epoki brązu, poprzedzających kulturę łużycką (Sarnowska 1965, s. 65). W kul-

turze łużyckiej występują we wszystkich okresach jej istnienia (Malinowski 1962, s. 19–36).

Groby bezpopielnicowe będące naśladownictwem szkieletowych, w których kości leżą w podłużnych kupkach na wzór wyprostowanego szkieletu, odnajdywano na cmentarzyskach począwszy od IV okresu epoki brązu. W Zdzienicach w pow. tureckim przepalone kości leżały na wzór wcześniejszych grobów szkieletowych w kurhanach, w podłużnych kupkach (Janowski 1958, s. 323). Takie samo ułożenie kości zarejestrowano na cmentarzyskach halsztackich w Praszcze w pow. wieluńskim oraz w Piasku w pow. lublinieckim (Durczewski 1948, s. 39). Groby ciałopalne będące naśladownictwem szkieletowych spotykamy przeważnie w obrębie grupy górnośląsko-małopolskiej i to często na tych samych cmentarzyskach (Gedl 1964, s. 101). Powyższa forma grobów występuje na obszarze zajęтым przez tę grupę od V okresu epoki brązu do końca okresu halsztackiego D (Durczewski 1939–1946, s. 17). Ten typ pochówków występował często w podgrupie częstochowsko-gliwickiej, na cmentarzyskach wspólnie z grobami szkieletowymi, w Oleśnie czy Częstochowie Rakowie (Kaszewski 1988, s. 153) oraz w podgrupie kępińskiej (Kaszewski 1969, s. 76).

Groby szkieletowe z obrębu grupy górnośląsko-małopolskiej były orientowane najczęściej w przybliżeniu wzdłuż osi N–S, nierzadko miały obstawę kamienną, podobnie jak groby będące ich naśladownictwem. Na cmentarzyskach kultury łużyckiej w Dankowie, woj. częstochowskie (Gedl 1962, s. 132–133, 138), Przeczycach, pow. Zawiercie (Szydłowska 1972, s. 184), czy w Łubnicach woj. kaliskie rejestrowano groby będące naśladownictwem szkieletowych w obstawie kamiennej (Kaszewski 1988, s. 131–132). W Przeczycach cztery groby omawianej grupy posiadały w jamie ślady konstrukcji drewnianych (Szydłowska 1972, s. 184). W większości jam grobowych będących naśladownictwem pochówków szkieletowych na cmentarzyskach grupy górnośląsko-małopolskiej usytuowanie naczyń jest analogiczne jak w pochówkach szkieletowych. Przeważnie rejestrowano je w północnych, rzadziej południowych częściach jam, sporadycznie całe naczynia ustawiano wzdłuż jamy grobowej. Rejestrowano także groby tylko z fragmentami celowo potłuczonych naczyń (Kaszewski 1988, s. 131). Interesujące jest to, że spalone części czaszki umieszczane były często w południowym końcu jamy grobowej, analogicznie do zwyczaju obowiązującego przy składaniu ciał szkieletowych (Gedl 1964, s. 101). Układaniu spalonych kości w ustalonym porządku mógł przyswiecać jakiś cel kultowy (Młotkowska-Przepiórkowska 1995, s. 116). W stosowaniu ciałopalenia dostrzega się panowanie kultu solarno-lunarnego. Wiąże się z nim kult ognia jako siły oczyszczającej i odradzającej. W przypadku praktykowania inhumacji na cmentarzyskach, jak wyżej wspomniano, często układano zmarłych na osi północ-południe, głową na południe z rękami wy-



ciągniętymi wzdłuż ciała. Ta reguła podyktowana była nakazami natury wierzeniowej, być może także związanej z kultem słońca jako naczelnego bóstwa (Gediga 1979, s. 323).

Groby ciałopalne bezpopielnicowe, będące naśladownictwem szkieletowych, na cmentarzysku w Januszewicach, są świadectwem wpływu ze strony grupy górnośląsko-małopolskiej. Można uznać, że groby te posiadały silnie zdegenerowaną formę. W obrębie jamy grobowej rejestrowano tylko kilka fragmentów celowo potłuczonych naczyń i nieliczne przepalone kości ludzkie. Dwa groby omawianego typu nie posiadały żadnego wyposażenia, analiza formy grobu, jego położenia, wymiary i orientacja na osi N-S pozwoliły na zakwalifikowanie ich z pewną dozą prawdopodobieństwa do grobów ciałopalnych jamowych ludności kultury łużyckiej, będących naśladownictwem grobów szkieletowych. Wśród nich dwa obiekty (G36, G37) również zaliczono do omawianej grupy, pomimo że nie zawierały nawet szczątków ludzkich. Można by je traktować jako groby bez śladu pochówku, symboliczne, fikcyjne, zastępcze, lub groby szkieletowe, w których szkielet uległ całkowitemu rozkładowi. Tego typu groby na cmentarzyskach kultury łużyckiej nie są zjawiskiem wyjątkowym (Malinowski 1962, s. 104–105). Większość badaczy uważa, że groby takie mogą być śladem odprawiania obrzędów związanych z kultem zmarłych czy z obrzędami zaduszkowymi (Młotkowska-Przepiórkowska 1995, s. 116). W literaturze przedmiotu pojawiły się również poglądy negujące istnienie pochówków symbolicznych. Brak szczątków kostnych zarówno w grobach popielnicowych, jak i bezpopielnicowych tłumaczy się działaniem niekorzystnego środowiska glebowego, jakim jest między innymi piasek, powodującego całkowity rozkład szczątków kostnych, zwłaszcza jeśli są to szczątki dzieci do lat sześciu (Hensel 1973, s. 318; Zawadzka 1964, s. 277). Biorąc pod uwagę stan zachowania grobów na omawianym stanowisku, śladową ilość odnajdywanych przepalonych kości w grobach jamowych a nawet w popielnicach, najbardziej prawdopodobne wydaje się, że są to zniszczone groby jamowe, będące naśladownictwem popielnicowych. Z drugiej jednak strony nie można całkowicie odrzucić możliwości istnienia na omawianym cmentarzysku pochówków cenotaficznych czy też szkieletowych tylko dlatego, że występowały w wybitnie przesiąkalnym, piaszczystym środowisku. Być może prawdziwa funkcja tych obiektów na zawsze pozostanie nieodgadniona.

Pozostałe groby jamowe na cmentarzysku w Januszewicach były w szczątkowym stanie zachowania, miały niewielkie, owalne bądź koliste jamy grobowe o średnicy 40–50 cm. Prawdopodobnie jamy grobowe mogły być większe i zbliżone do prostokąta. Przekroje pionowe tych obiektów były nieckowate, o miąższości 6–20 cm. W obrębie jam omawianego typu grobów najczęściej oprócz rozrzuconych luźno kości natrafiano na kilka fragmentów ceramiki z jednego bądź dwóch celowo potłuczonych naczyń. Często grób był całkowi-

cie pozbawiony wyposażenia, a w jamie grobowej rejestrowano same przepalone ludzkie kości. Taka sytuacja zaistniała w przypadku czterech zniszczonych grobów jamowych. Niekiedy były one tak zniszczone, że nie dało się określić zasięgu jamy grobowej, rejestrowano tylko skupisko przepalonych kości ludzkich ze śladową ilością ceramiki.

Na cmentarzysku w Januszewicach stwierdzono zwyczaj celowego tłuczenia naczyń, odnoszący się szczególnie do pochówków jamowych. Analogiczne zjawisko zaobserwowano na cmentarzyskach kultury łużyckiej, między innymi w Mokronosie Górnym (Sarnowska 1959, s. 135), w Praszce (Kaszewski 1969, s. 76) i w Słupie (Różycka 1962, s. 171–172). Zwyczaj ten najczęściej jest interpretowany jako obrzęd związany ze stypą pogrzebową (Cehak-Hołubiczowa 1937, s. 24–25; Jażdżewski 1931, s. 61) lub jako zabieg magiczny (Wiklak 1972, s. 104). Tłuczenie naczyń odbywało się albo jeszcze w czasie wznoszenia konstrukcji grobów (stąd występowanie ułamków ceramiki w zasypiskach), albo nieco później, w czasie odprawiania obrzędów ku czci zmarłych (stąd ułamki ceramiki na powierzchni). Spotyka się także ślady stosowania obu praktyk jednocześnie (Młotkowska-Przepiórkowska 1995, s. 114).

Niewiele możemy powiedzieć na temat rozwarstwienia majątkowego tu pochowanych, mogącego mieć swe odbicie w zróżnicowanej zawartości poszczególnych pochówków. W żadnym z grobów nie zarejestrowano przedmiotów metalowych, będących w okresie halsztackim (i nie tylko) świadectwem bogactwa, ze względu na materiał, z którego zostały wykonane. W mniejszym stopniu miernikiem stanu majątkowego osobników z poszczególnych grobów jest ilość ceramiki w zespole. W Januszewicach zarówno wśród grobów popielnicowych, jak i jamowych nie zaobserwowano zespołów w sposób wyróżniający się licznie, a tym samym bogato, wyposażonych. Wręcz przeciwnie, są to groby bardzo ubogo wyposażone. Niektóre groby zupełnie pozbawione były ceramiki. Pewne ubóstwo wyposażenia grobów ciałopalnych (szczególnie będących naśladownictwem grobów szkieletowych) było być może rekompensowane samym rodzajem obrządku, wymagającego stosunkowo dużego nakładu pracy, najprawdopodobniej jednak miało swe źródło w nakazach wierzeniowych, związanych z ciałopalnym obrządkiem pogrzebowym. Porównanie wyposażenia grobów popielnicowych i bezpopielnicowych nasuwa wniosek, że pod względem jakościowym nie ma w zasadzie między nimi różnic. Natomiast pod względem ilości wyposażenia pochówki bezpopielnicowe są nieznacznie uboższe od popielnicowych. Zjawisko to jest powszechne na znacznym obszarze zajęтым przez kulturę łużycką (Gedl 1962, s. 146–148). Nie można jednak wykluczać, że jest odbiciem niższej społecznie pozycji pochowanych w tych grobach osobników. Niekiedy interpretuje się groby jamowe bez wyposażenia, jako pochówki osób niewiele znaczących w ówczesnym społeczeń-

stwie, może nawet odznaczających się ujemnymi cechami. Do tej grupy mieliby zaliczać się np. samobójcy czy osoby bezdzietne (Moskwa 1976, s. 118).

#### 4. PRÓBA INTERPRETACJI ORGANIZACJI PRZESTRZENI CMENTARZYSKA

Na stanowisku w Januszewicach, na systematycznie zbadanym terenie pasa obwodnicy, groby ludności kultury łużyckiej ujawniły się w części NW stanowiska w ramach odcinka G, a jeden odosobniony – nieco dalej w kierunku NW na odcinku I. Wszystkie groby mieściły się więc na południowym stoku Góry Januszewskiej, tuż przy kulminacji wzniesienia. Na północny-zachód oraz południowy wschód od Góry Januszewskiej występują tereny podmokłe. Z kolei u południowego podnóża góry płynie strumień. Zwyczaj zakładania cmentarzysk na miejscach wyniosłych, mniejszych lub większych wzgórzach położonych zawsze nad wodą lub bagnami jest powszechny u społeczności łużyckich (Woźny 2000, s. 115). Być może było to miejsce naturalnie pozbawione drzew i większych krzewów. Uważa się, że wybierano takie miejsca, aby uniknąć nagromadzenia obiektów, rezultatem którego było by niszczenie starszych grobów przez młodsze (Buśko 1987, s. 61).

Najczęściej na powierzchni 1 ara rejestrowano tylko jeden grób (osiem przypadków), od dwóch do czterech grobów rejestrowano rzadziej (pięć przypadków), natomiast wyjątkowo na arze G17 zarejestrowano aż osiem grobów. Największe natężenie występowania grobów zarejestrowano w zgrupowaniu na powierzchni około 9 arów w części NE cmentarzyska. Na podstawie usytuowania grobów z ara G23 oraz I98 można przypuszczać, że cmentarzysko mogło sięgać dalej w stronę SW, zajmując zarejestrowaną pustą przestrzeń pomiędzy nimi. Obszar ten był nieco wyżej od zgrupowania grobów na odcinku G, podlegał więc w większym stopniu procesom stokowym. Widoczne jest również nierównomierne rozmieszczenie grobów; szczególnie uderza pusta przestrzeń w centralnej części zachowanego skupiska grobów na odcinku G (m.in. na arach G14, G15, G25). Zastanawiająca jest również wspomniana pustka pomiędzy skupiskiem grobów z odcinka G i pojedynczym grobem jamowym z odcinka I (ob. I2). Możliwe, że istniały tu niegdyś groby, które uległy zniszczeniu w różnych okolicznościach (począwszy od okresu wpływów rzymskich po czasy współczesne). Wskazywałyby na to liczne wkopy niszczące groby łużyckie (szczególnie liczne pozostałości najprawdopodobniej nowożytnych wybierzyisk piasku) oraz ślady osadnictwa z okresu wpływów rzymskich w części wschodniej cmentarzyska. Miąższość grobów łużyckich (średnio około 10 cm) obrazuje stopień niwelacji terenu związany z procesami stokowymi oraz intensywną działalnością ludzką w czasach nowożytnych. Fakt prowadzenia wykopalisk na porębie niósł ze sobą kolejne czynniki determinujące stan zachowania grobów.

Możliwe jest również, że zróżnicowanie przestrzenne rozmieszczenia pochówków może być spowodowane odzwierciedleniem więzi lub relacji, jakie łączyły zmarłych za życia (Van der Leeuw 1997, s. 218–220). Poszczególne skupiska grobów mogą należeć do rodzin wspólnie użytkujących miejsce grzebalne. Sytuację taką zarejestrowano szczególnie na stanowiskach grupy tarnobrzeskiej (Czopek 1996, s. 54; Moskwa 1976, s. 107). Na planie cmentarzyska w Januszewicach można zauważyć kilka koncentracji grobów. Widać też pewną prawidłowość – groby popielnicowe zasadniczo zajmują północno-wschodnią część cmentarzyska, natomiast jamowe południowo-zachodnią. Wśród koncentracji najbardziej widoczne są cztery skupiska – dwa grobów jamowych i dwa grobów popielnicowych. Pierwsze skupisko grobów popielnicowych zarejestrowano w najbardziej na północny wschód wysuniętej części cmentarzyska, na arze G17. Stanowiło je osiem grobów popielnicowych (ob. G8–G11, G13, G18–19, G23). Odległości pomiędzy nimi wynosiły od 0,5 m do 3 m. Kolejne skupisko grobów popielnicowych zarejestrowano na arach G36 i G37. W jego skład zaliczono trzy groby (G1–G3), pomiędzy którymi odległości wynosiły 1–1,5 m. Zagęszczenie występowania grobów jamowych widoczne jest na arach G26 i G27. Zarejestrowano tu pięć grobów jamowych (G27, G28, G30, G32, G33). Groby G32 i G33 stykały się dłuższymi bokami a odległości pomiędzy resztą grobów z tego skupiska były nie większe niż 2,5 m. Ostatnie wydzielone skupisko grobów jamowych mieściło się na arach G13 i G23. W jego skład włączono pięć grobów: G20, G34, G37–G39. Odległości między nimi wynosiły 3–4 m. Pozostałe groby na cmentarzysku w Januszewicach były rozproszone średnio co 5–10 m od im najbliższych. Wyjątkowo daleko położony był grób I2, około 48 m na zachód od najbliższego mu grobu. Nie jest do końca jasne, czy spowodowane jest to bardzo złym stanem zachowania cmentarzyska, czy rzeczywiście grób I2 był założony celowo w odosobnieniu.

W skali historycznej „długiego trwania” tradycji ciałopalnej wyraźnie rysuje się stopniowy wzrost dystansu od IV/V okresu epoki brązu aż do środkowego okresu lateńskiego. Możliwe, że stanowi on wyraz zmian liczebności populacji, a także relacji społecznych, związanych z powstaniem, rozwojem i upadkiem określonych tradycji kulturowych. Proces ten wiódł ostatecznie do dezintegracji związków międzyludzkich oraz generowania napięć wywołujących warunki zmiany społecznej i kulturowej (Kadrow 1995, s. 122).

Grupa grobów z ara G17 jest najbardziej na północny wschód wysuniętym skupiskiem, jednocześnie najliczniejszym. Przyjmując założenie, że groby popielnicowe stanowią starszą formę pochówku, mogłyby być to jedne z pierwszych założonych tu grobów. Niestety, analiza materiału ceramicznego nie może potwierdzić tej hipotezy ze względu na brak dobrych datowników z poszczególnych obiektów. Oczywiście nie może być mowy o dokładnym datowa-

niu również grobów bezpopielnicowych i niezawierających żadnego wyposażenia. Dotyczy to głównie małych pochówków o zwartym układzie kości. Relatywnie częściej pojawiają się one na niektórych młodszych stanowiskach (Malinowski 1962, s. 39–40). Tylko najbardziej wysunięty na północny zachód grób jamowy I2, będący naśladownictwem pochówku szkieletowego, można pewnie datować na HaD.

W dużym uproszczeniu można przyjąć zatem założenie, że mogło to być cmentarzysko o linearnym zagospodarowaniu przestrzeni. Kolejne pochówki nie zajmowały dowolnie dalszego terytorium, lecz ich rozprzestrzenianie ograniczały zasady delimitacji potencjalnego zasięgu miejsca grzebalnego, unikanie niszczenia starszych pochówków, jak również utrzymywanie pomiędzy grobami społecznie waloryzowanego dystansu (Woźny 2000, s. 116). Generalnie z upływem czasu rozwój przestrzenny prawdopodobnie następował z kierunku wschodniego ku zachodniemu. W myśleniu magicznym wschód łączono z symboliką ognia i ponownych „narodzin” słońca (Kopaliński 1990, s. 387–390), stąd też strefa wschodnia jest określana jako wejściowa. Wkroczenie na teren nekropolii od wschodu mogło być równoznaczne z ruchem wstępującym z niżej położonych terenów „osadniczych” ku górze, w obręb „uświęconego środka”. Otwarcie przestrzeni ku górze stanowi wyobrażenie „świętej góry”, przez którą przebiega mityczna oś świata. W tym punkcie dochodzi do powstania przejścia między różnymi punktami kosmologicznymi umożliwiającymi wędrówkę duszy do świata zmarłych (Eliade 1993, s. 65–70).

Na cmentarzysku w Januszewicach najprawdopodobniej wszystkie groby były płaskie, nie odznaczały się w chwili podjęcia badań niczym na powierzchni cmentarzyska. Pierwotnie groby te były zapewne w jakiś sposób zaznaczone małym kopczykiem, kamieniem czy palikiem drewnianym. Tylko w ten sposób można tłumaczyć fakt niezniszczenia dawniejszych grobów podczas zakładania nowych pochówków (Woźny 2000, s. 115).

## 5. PODSUMOWANIE

Celem autorki niniejszego artykułu była przede wszystkim próba interpretacji organizacji przestrzeni cmentarzyska w Januszewicach, a także zaprezentowanie go na tle innych miejsc grzebalnych z podobnymi, specyficznymi formami pochówków. Cmentarzysko odkryte w Januszewicach, stan. 14, pow. Opoczno, należy do grupy cmentarzysk o mieszanym obrządku pogrzebowym. Przemawiają za tym liczne argumenty: forma i typy odkrytych grobów, rodzaj wyposażenia i jego rozlokowanie w jamie grobowej, orientowanie jam grobowych. Chronologię omawianego cmentarzyska, biorąc pod uwagę przeprowadzoną analizę, najprawdopodobniej należy łączyć z okresem halsztackim D.

Ilość materiału datującego była bardzo mała (naczynie zdobione odciskiem naszyjnika, festonami, ewentualnie kubek ze zdobieniem ucha drabinką). Prawie wszystkie naczynia były zachowane tylko w części przydennej i nie posiadały zdobień. Nie zarejestrowano żadnych zabytków metalowych mogących doprecyzować datowanie. Z konieczności więc przy datowaniu cmentarzyska oparto się na analizie obrządku pogrzebowego i materiale ceramicznym. Na cmentarzysku w Januszewicach, stan. 14 grobów jamowych było więcej niż popielnicowych. Jak wiadomo, na całym terytorium kultury łużyckiej panującą formą obrządku pogrzebowego było ciałopalenie, a formą pochówku był grób popielnicowy. Liczba pochówków jamowych, występujących sporadycznie, nasila się w miarę zbliżania się ku końcowi okresu halsztackiego (Durczewski 1939–1946, s. 43; Malinowski 1960, s. 39–40).

Zaproponowana interpretacja rozwoju przestrzennego stanowiska jest hipotezą opartą w zasadzie na analizie obrządku pogrzebowego i rozplanowaniu grobów. Przyjęto założenie, że groby jamowe są nieco młodsze od popielnicowych, choć trudno to stwierdzić z całą stanowczością, ponieważ choć groby jamowe tworzą dość zwarte skupisko o ograniczonym zasięgu w części południowo-zachodniej cmentarzyska, nie zarejestrowano śladów zniszczenia grobów popielnicowych przez jamowe, a materiał ceramiczny z grobów w zasadzie nie dawał możliwości ustalenia dokładnej pozycji chronologicznej (oprócz grobu jamowego I2 z naczyniem zdobionym odciskiem naszyjnika).

Na omawianym cmentarzysku rejestrowano groby ubogo wyposażone. Jak wiadomo, w schyłkowej fazie kultury łużyckiej zwyczaj wyposażania zmarłych w dodatkowe naczynia-przystawki wydaje się zanikać (Gedl 1989, s. 704). Ten stan rzeczy może również odzwierciedlać przemiany zapoczątkowane w południowej strefie kultury łużyckiej (Gedl 1985, s. 41). Sygnalizowany upadek ekonomiczny jest szczególnie widoczny w południowej strefie dorzecza Odry i Wisły. Wydaje się, że istotną rolę odegrały z jednej strony przypadające na schyłek okresu halsztackiego przemiany klimatyczne, z drugiej natomiast proces dezintegracji dotychczasowych struktur gospodarczych w całej Europie Środkowej (Ostoja-Zagórski 1983, s. 346). Zmianom struktury osadniczej towarzyszyć musiały przeobrażenia gospodarczo-społeczne. Miejsce dawnych wspólnot terytorialno-gospodarczych zajęły małe grupy oparte na więzi rodzinnej, prowadzące wspólną działalność gospodarczą na stosunkowo niewielkim obszarze, przenoszące się z miejsca na miejsce w poszukiwaniu najbardziej sprzyjających warunków ekologicznych. Punktami centralnymi powstających zarówno w młodszych fazach epoki brązu, jak i pod koniec okresu halsztackiego, mikroregionów osadniczych, były stale użytkowane cmentarzyska, wokół których koncentrowały się osady sezonowe (Ostoja-Zagórski 1982, s. 104–105).

Przyjąć należy, że cmentarzysko w Januszewicach jest związane z grupą ludności funkcjonującą w ramach jednego zespołu osadniczego, prowadzącą wspólną działalność gospodarczą. Wszystkie obserwacje dotyczące rozplanowania cmentarzyska rozpatrywanego w różnych aspektach oraz charakter inwentarzy grobowych pozwalają domniemywać, że było ono konsekwentnie zakładane przez jedną grupę ludzką i funkcjonowało najprawdopodobniej bez jakichś przerw i zakłóceń.

Cmentarzysko w Januszewicach można uznać za obiekt, gdzie najwyraźniej znajdują odbicie zjawiska przenikania elementów kulturowych z południa na północ, jakie następowały w końcu epoki brązu i w okresie halsztackim. Znajdowało się ono w strefie mieszania się wpływów grupy górnośląsko-małopolskiej, środkowopolskiej i wschodniowielkopolskiej.

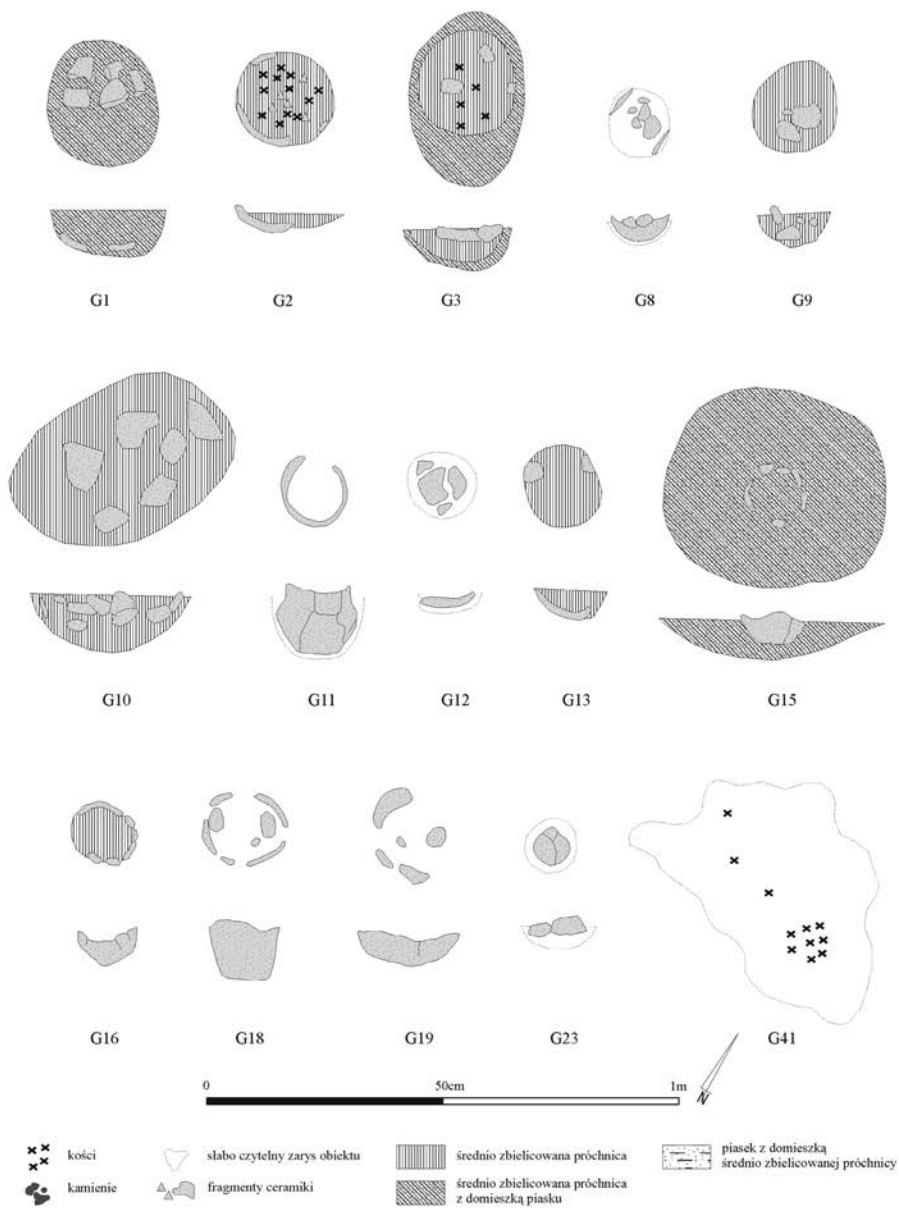
Nr ob.	Ar	Zawartość	Funkcja	Uwagi
G1	G37	2 naczynia: popielnica – naczynie baniaste (28 fr.), garnek nieokreślony (11 fr.), kilkanaście fr. przepalonych kości ludzkich	grób popielnicowy	ryc. 3, 6: 1, 2
G2	G36	1 naczynie: popielnica (33 fr.) naczynie baniaste lub garnek nieokreślony, kilkadziesiąt przepalonych kości ludzkich	grób popielnicowy	ryc. 3, 6: 3, 4
G3	G36	1 naczynie: popielnica (15 fr.) -kilkaset przepalonych kości ludzkich	grób popielnicowy	ryc. 3, 6: 5, 6
G5	G18	2 naczynia nieokreślone (37 fr.) – kilkanaście przepalonych kości ludzkich	zniszczony grób jamowy?	ryc. 4
G8	G17	1 naczynie: popielnica (12 fr.) małe naczynie baniaste, pojedyncze przepalone kości rozsypały się w trakcie eksploracji	grób popielnicowy	ryc. 3
G9	G17	1 naczynie: popielnica (27 fr.) małe naczynie baniaste, kilkanaście fragmentów przepalonych kości ludzkich	grób popielnicowy	ryc. 3, 7: 1, 2
G10	G17	1 naczynie: popielnica (328 fr.) naczynie baniaste, kilkadziesiąt fragmentów przepalonych kości ludzkich	grób popielnicowy	ryc. 3
G11	G17	1 naczynie: popielnica (32 fr.) naczynie baniaste, kilka przepalonych kości ludzkich	grób popielnicowy	ryc. 3, 7: 3, 4

Nr ob.	Ar	Zawartość	Funkcja	Uwagi
G12	G15	1 naczynie: popielnica (18 fr.) naczynie baniaste?, kilka przepalonych kości, rozsypały się w trakcie eksploracji	grób popielnicowy silnie zniszczony	ryc. 3, 7: 5, 6
G13	G17	2 naczynia nieokreślone (4 fr.) pojedyncze przepalone kości ludzkie, rozsypały się w trakcie eksploracji	zniszczony grób popielnicowy?	ryc. 3
G14	G13	2 naczynia nieokreślone (2 fr.), kilkaset fragmentów przepalonych kości ludzkich	grób jamowy	ryc. 4, 8: 1, 2
G15	G3	1 naczynie: popielnica (26 fr.) małe naczynie baniaste, kilka przepalonych kości ludzkich	grób popielnicowy	ryc. 3, 8: 3, 4
G16	G16	1 naczynie: popielnica (25 fr.), małe, pęknięte naczynie baniaste ułożone na boku, pojedyncze przepalone kości ludzkie, rozsypały się w trakcie eksploracji	grób popielnicowy	ryc. 3, 8: 5, 6
G18	G17	2 naczynia: popielnica (29 fr.), naczynie z cylindryczną szyjką, wewnątrz którego zarejestrowano 6 fr. przydennych małego, nieokreślonego naczynia i kilka przepalonych kości ludzkich	grób popielnicowy	ryc. 3
G19	G17	2 naczynia: popielnica (21 fr.), małe baniaste naczynie, pomiędzy fragmentami popielnicy części przydenne (14 fr.) misy lub naczynia baniastego, kilkanaście przepalonych kości ludzkich.	grób popielnicowy	ryc. 3
G20	G13	kilkanaście przepalonych kości ludzkich	grób jamowy	ryc. 4
G22	G36	1 fr. naczynia nieokreślonego, kilkadziesiąt przepalonych kości ludzkich	grób jamowy?, zniszczony przez ob. G24, ryc. 4	
G23	G17	1 naczynie: popielnica (7 fr.), naczynie baniaste lub misa, pojedyncze kości nie zachowały się	grób popielnicowy	ryc. 3
G27	G27	2 naczynia nieokreślone we fragmentach (7 fr.), kilkanaście przepalonych kości ludzkich	grób jamowy	ryc. 4
G28	G27	8 fr. ceramiki z kilku różnych naczyń nieokreślonych, 1 krzemień, kilkadziesiąt przepalonych kości ludzkich	grób jamowy, naśladownictwo grobu szkieletowego	orientacja N-S, ryc. 4, 9: 1, 2
G30	G26	kilkanaście przepalonych kości ludzkich, 1 krzemień	grób jamowy, zniszczony przez ob. G31, ryc. 4	

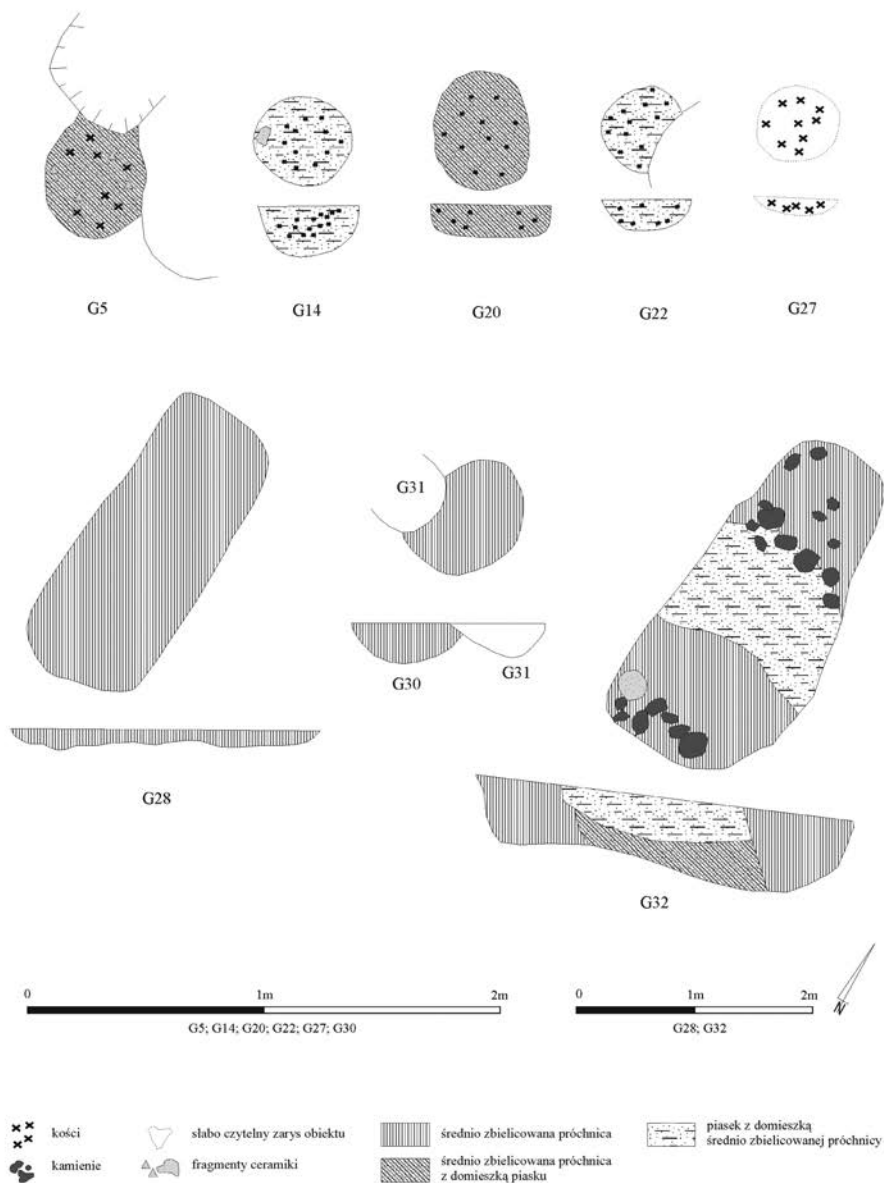


Nr ob.	Ar	Zawartość	Funkcja	Uwagi
G30	G26	kilkanaście przepalonych kości ludzkich, 1 krzemień	grób jamowy, zniszczony przez ob. G31, ryc. 4	
G32	G26	2 fr. ceramiki z 2 różnych naczyń, 7 fr. polepy, kilkaset przepalonych kości ludzkich	grób jamowy z obstawą kamienną, naśladownictwo grobu szkieletowego	orientacja N-S, ryc. 4; 9: 3-5
G33	G26	kilkanaście przepalonych kości ludzkich	grób jamowy, naśladownictwo grobu szkieletowego	orientacja N-S, ryc. 5, 9: 3-6
G34	G23	kilkanaście przepalonych kości ludzkich	grób jamowy	ryc. 5
G35	G24	kilkanaście przepalonych kości ludzkich	grób jamowy, naśladownictwo grobu szkieletowego	orientacja N-S
G36	G26	bez materiału	grób jamowy?, naśladownictwo grobu szkieletowego	orientacja N-S, datowany konstrukcyjnie
G 37	G23	bez materiału	grób jamowy?, naśladownictwo grobu szkieletowego	orientacja N-S, datowany konstrukcyjnie, ryc. 10: 1, 2
G38	G23	1 fr. nieokreślonego naczynia	zniszczony grób jamowy?, naśladownictwo grobu szkieletowego	orientacja N-S, ryc. 5
G 39	G23	kilkadziesiąt przepalonych kości ludzkich	grób jamowy, naśladownictwo grobu szkieletowego	orientacja N-S, ryc. 5, 10: 3, 4
G41	G27	2 naczynia: popielnica? – naczynie baniaste (11 fr.), naczynie nieokreślone (3 fr.).	zniszczony grób popielnicowy?	ryc. 3
G42	G28	kilkanaście przepalonych kości ludzkich	grób jamowy	ryc. 5
I2	I98	1 naczynie wazowate zdobione ornamentem pseudosznurowym (30 fr.), kilkadziesiąt przepalonych kości ludzkich	grób jamowy, naśladownictwo grobu szkieletowego	orientacja W-E, ryc. 5, 10: 5, 6

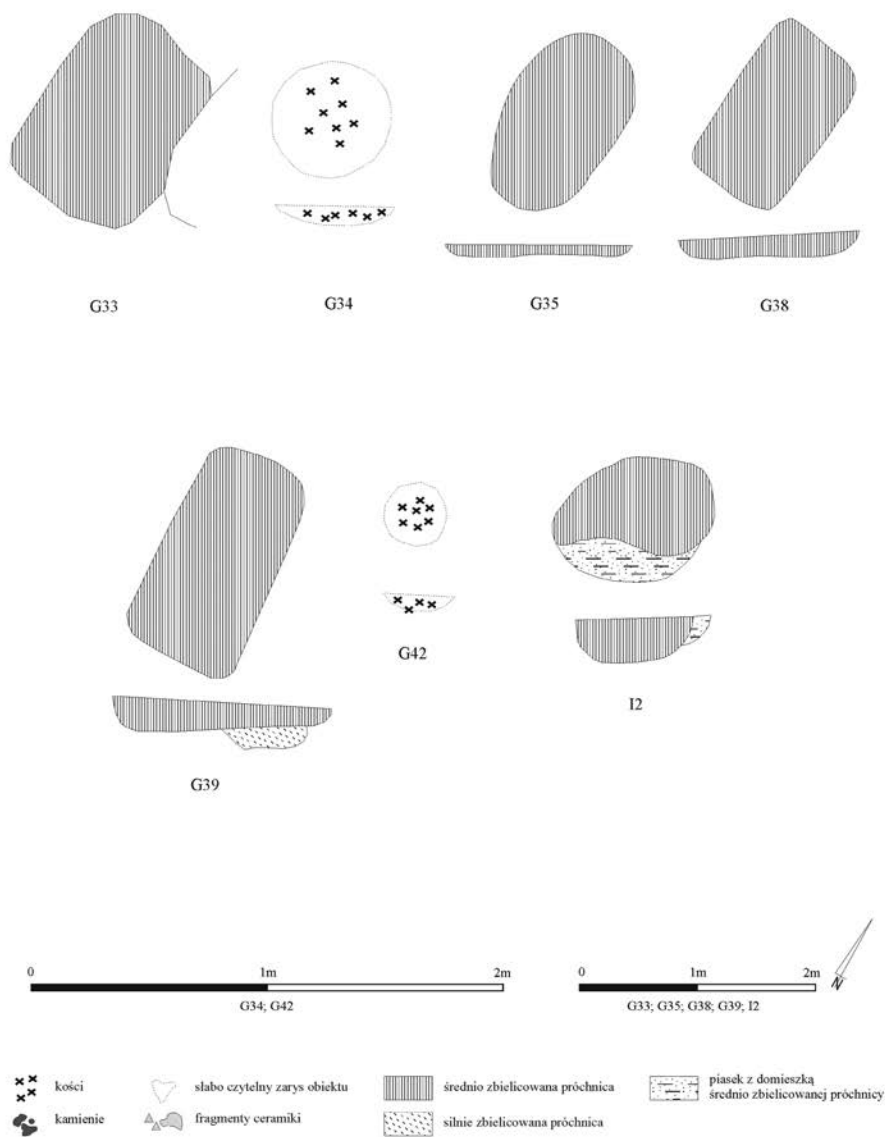
Zestawienie grobów ciałaopalnych ludności kultury łużyckiej z Januszewic, stan. 14



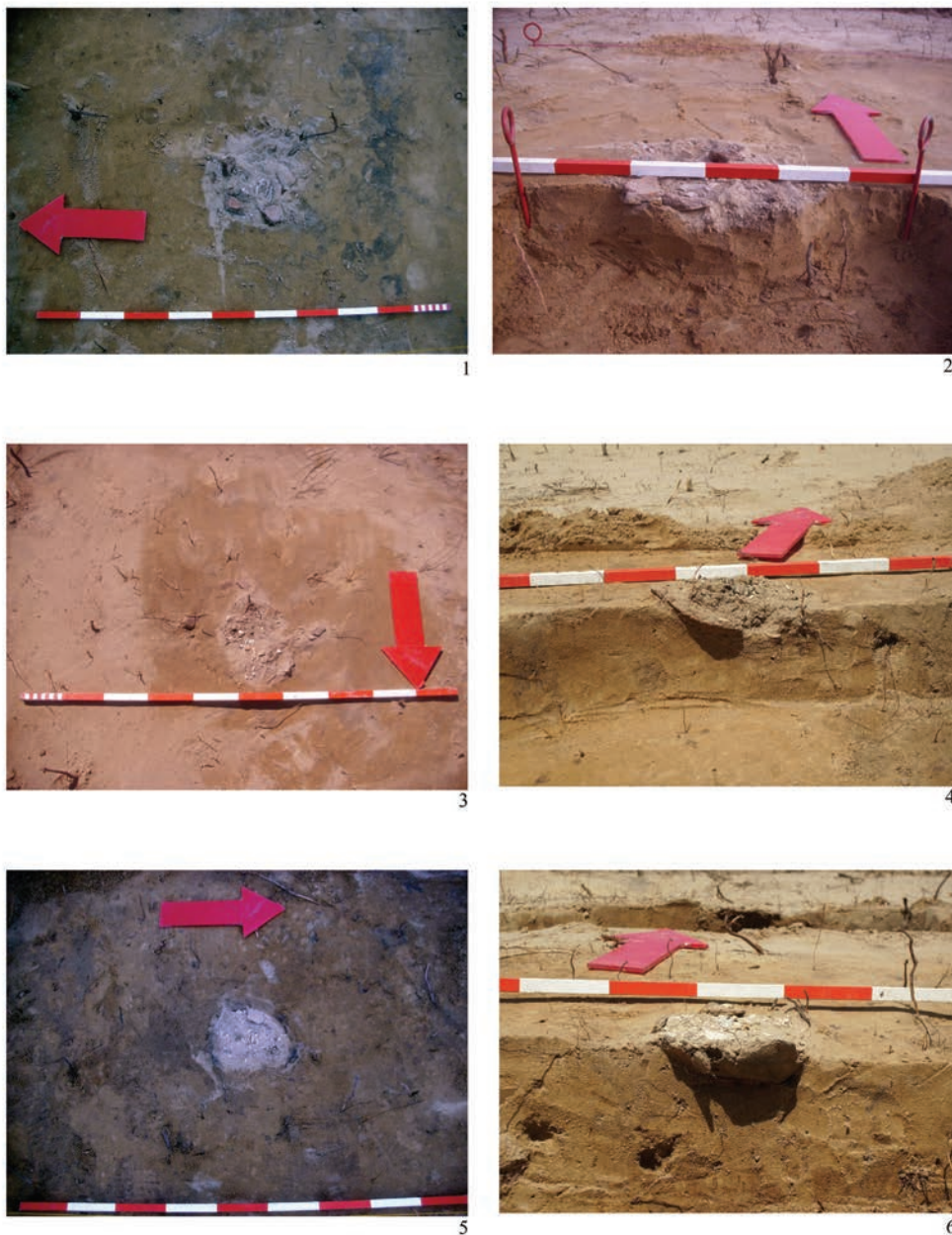
Ryc. 3. Januszewice stan. 14, gm. Opoczno.  
Rzuty poziome i przekroje pionowe grobów popielnicowych kultury łużyckiej



Ryc. 4. Januszewice stan. 14, gm. Opoczno.  
Rzuty poziome i przekroje pionowe grobów popielnicowych kultury łużyckiej



Ryc. 5. Januszewice stan. 14, gm. Opoczno.  
Rzuty poziome i przekroje pionowe grobów popielnicowych kultury łużyckiej



Ryc. 6. Januszewice stan. 14, gm. Opoczno. Rzuty poziome oraz profile obiektów. 1, 2 – obiekt G1; 3, 4 – obiekt G2; 5, 6 – obiekt G3



1



2



3



4



5

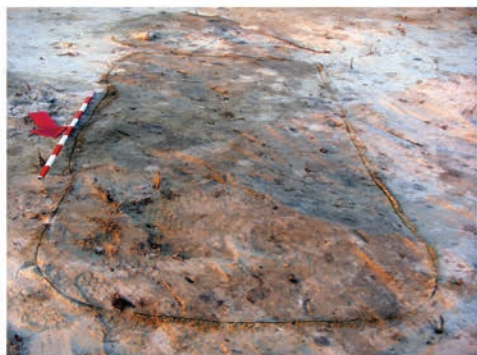


6

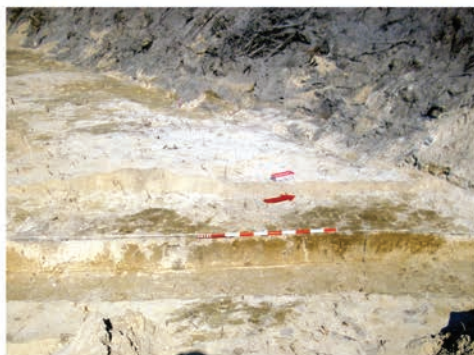
Ryc. 7. Januszewice stan. 14, gm. Opoczno.  
Rzuty poziome oraz profile obiektów.  
1, 2 – obiekt G9; 3, 4 – obiekt G11; 5, 6 – obiekt G12



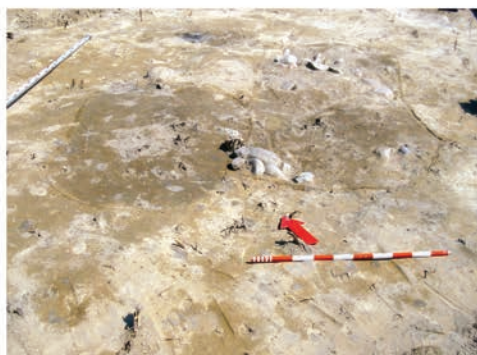
Ryc. 8. Januszewice stan. 14, gm. Opoczno.  
Rzuty poziome oraz profile obiektów.  
1, 2 – obiekt G14; 3, 4 – obiekt G15; 5, 6 – obiekt G16



1



2



3



4



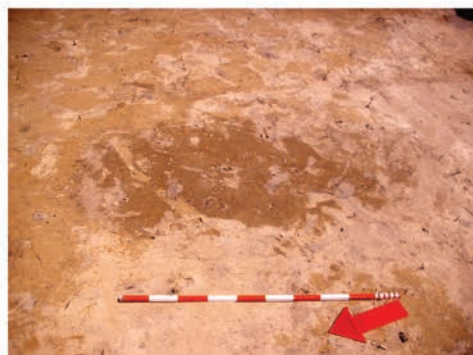
5



6

Ryc. 9. Januszewice stan. 14, gm. Opoczno.  
Rzuty poziome oraz profile obiektów. 1, 2 – obiekt G28; 3 – obiekt G32, G33 (wm I);  
4 – obiekt G32, G33 (wm II); 5 – obiekt G32; 6 – obiekt G33

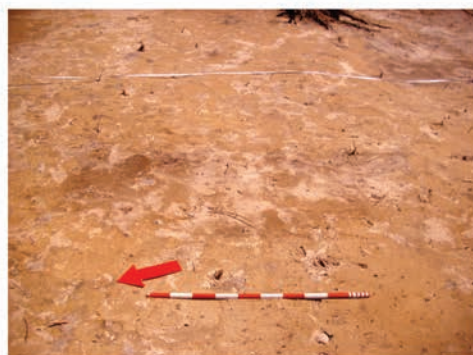




1



2



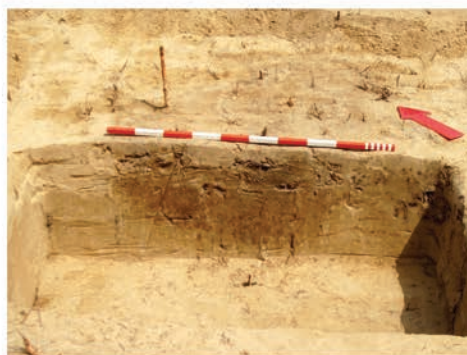
3



4

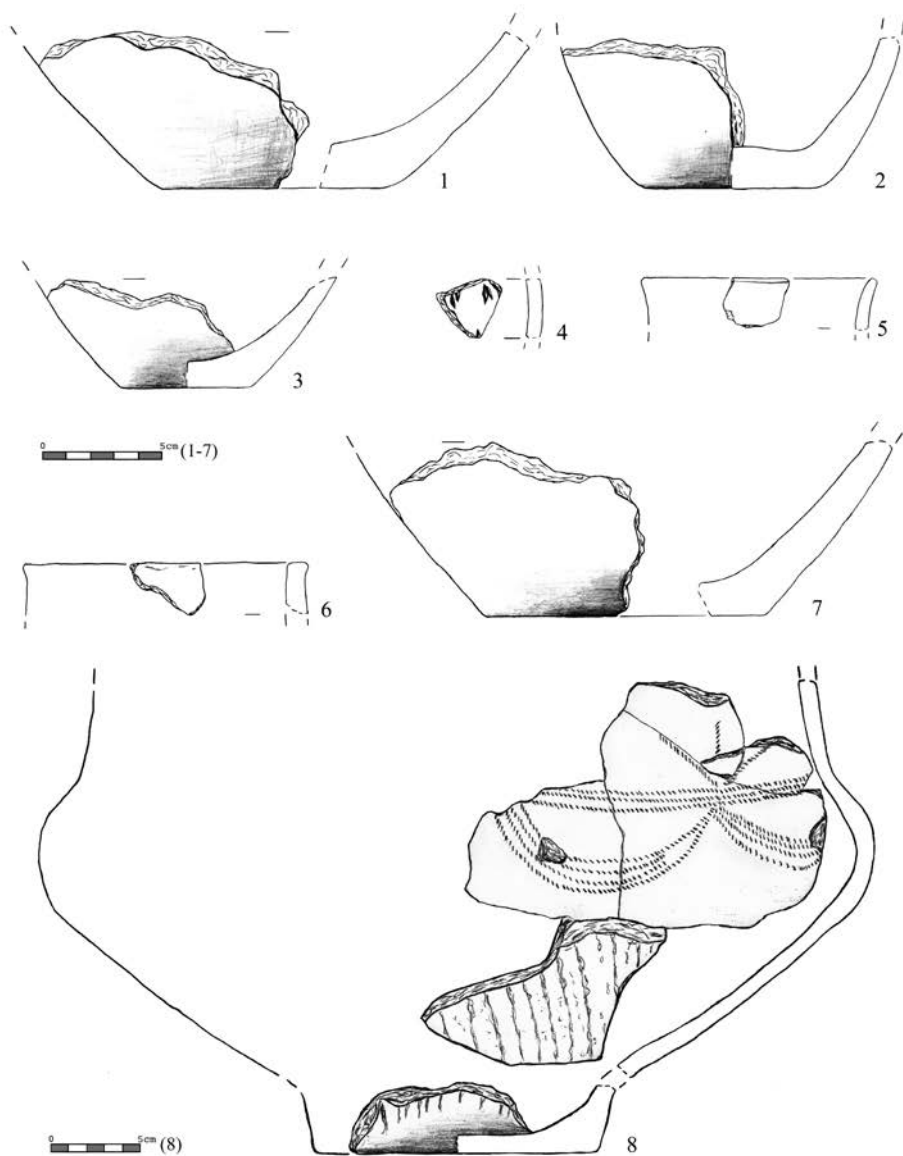


5



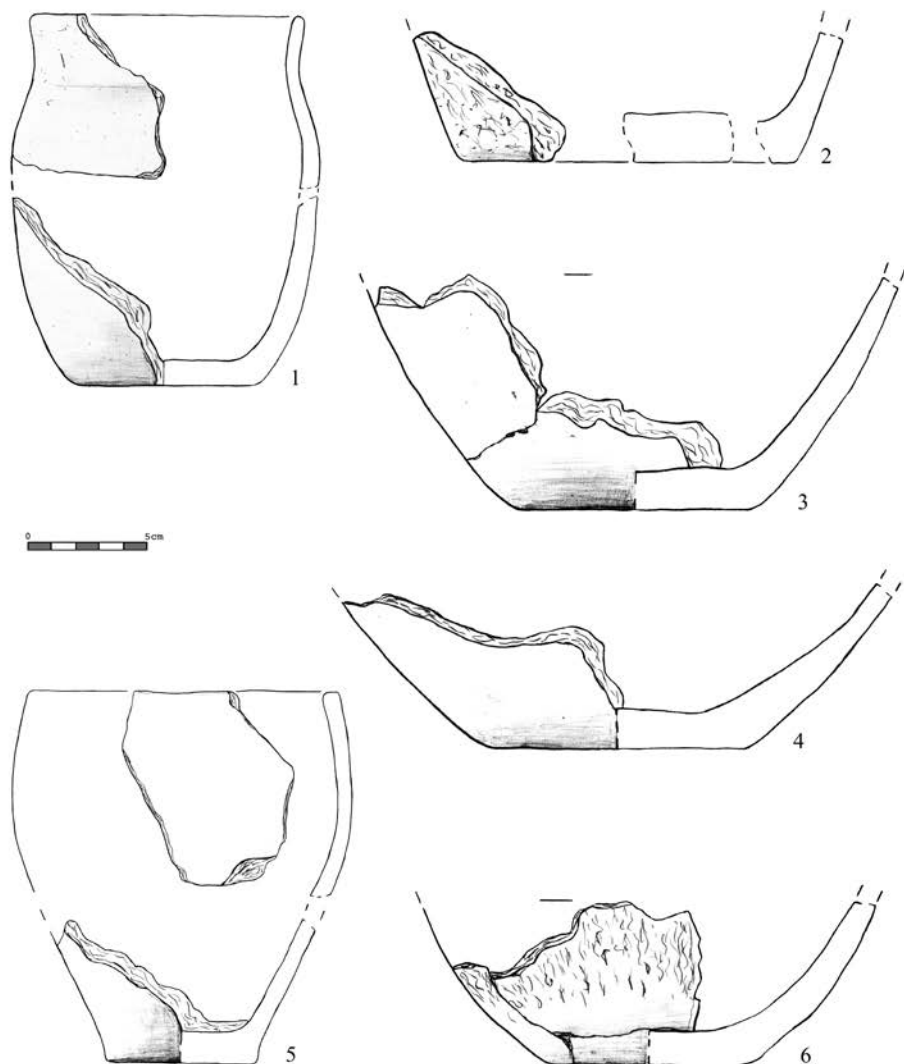
6

Ryc. 10. Januszewice stan. 14, gm. Opoczno.  
Rzuty poziome oraz profile obiektów.  
1, 2 – obiekt G37; 3, 4 – obiekt G39; 5, 6 – obiekt 12



Tablica 1. Januszewice stan. 14, gm. Opoczno. Materiał ceramiczny kultury łużyckiej.

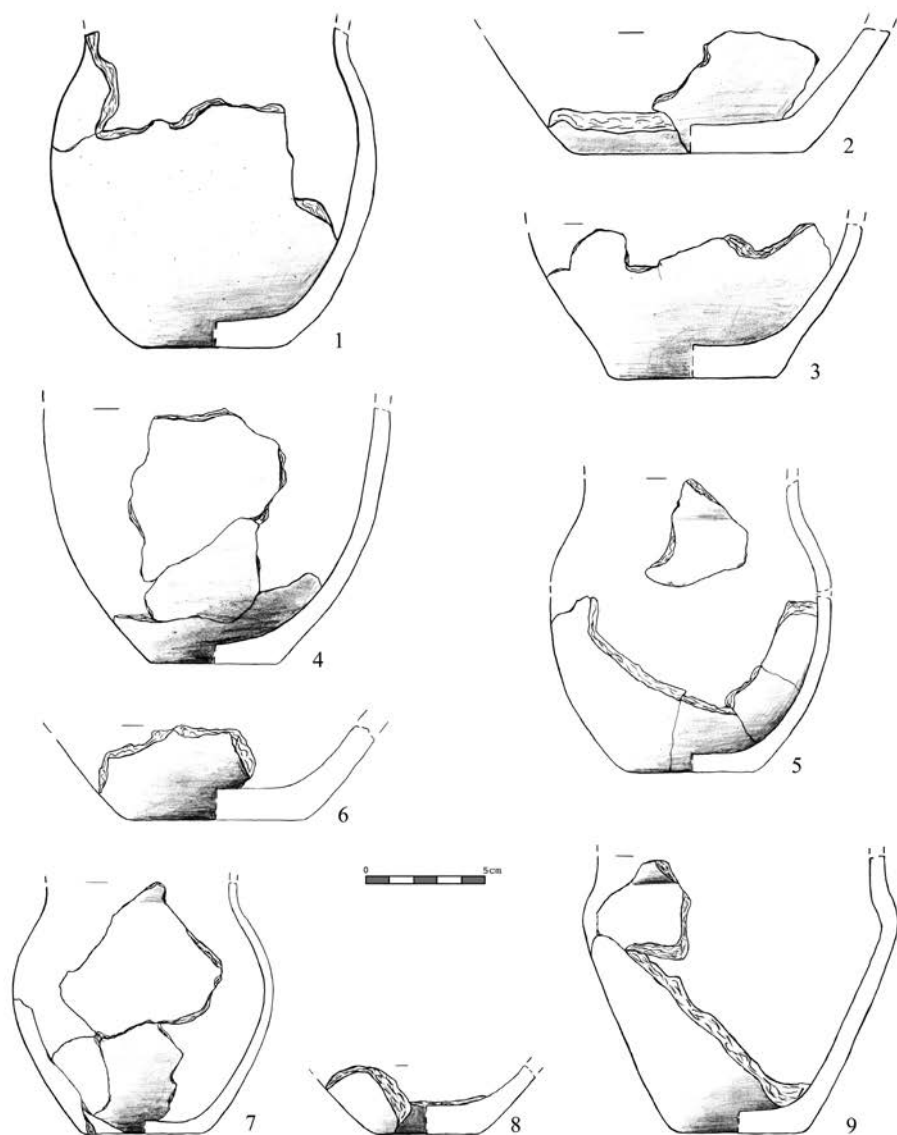
1, 2 – obiekt G19; 3 – obiekt G23; 4– obiekt G27;  
5, 6 – obiekt G28; 7 – obiekt G41; 8 – obiekt 12



Tablica 2. Januszewice stan. 14, gm. Opoczno. Materiał ceramiczny kultury łużyckiej.

1, 5 – wykop G17; 2, 4 – obiekt G1;

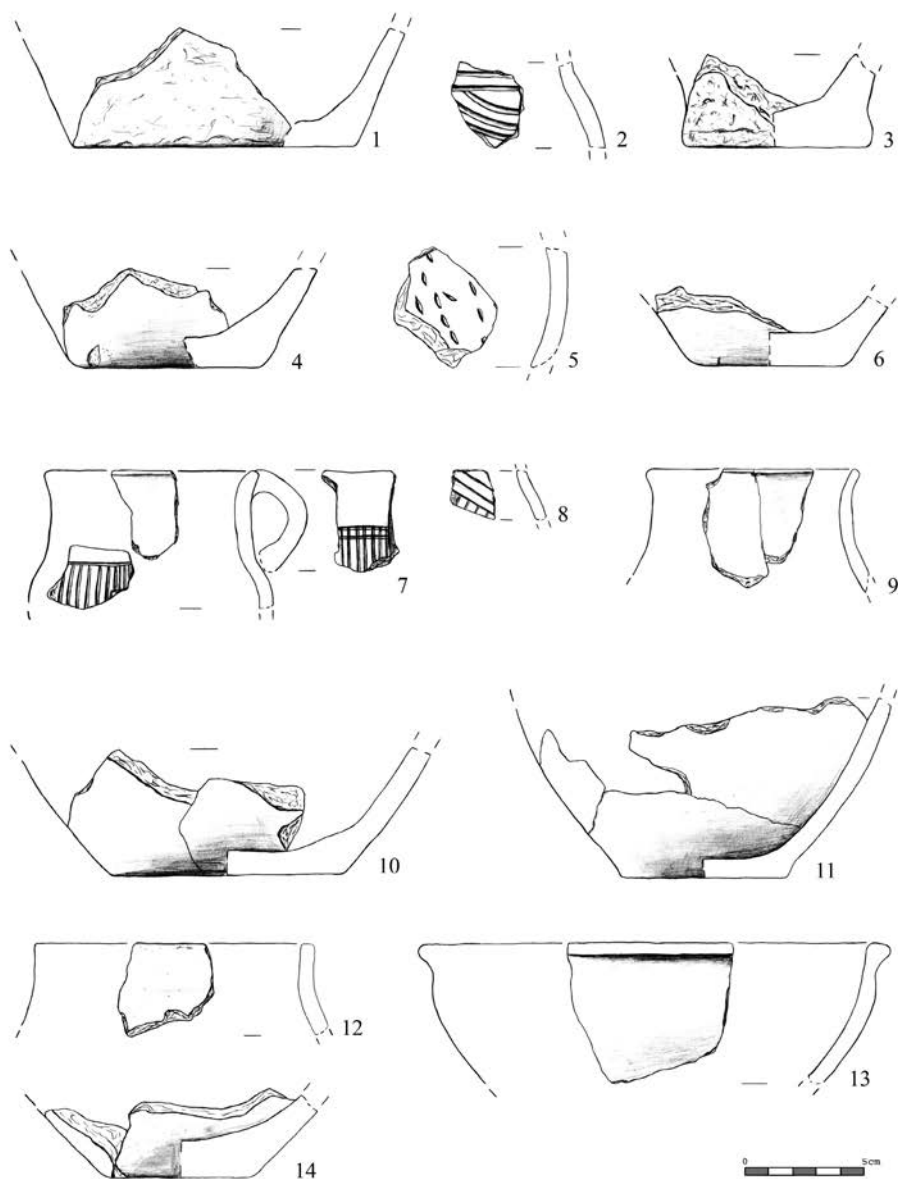
3 – obiekt G3; 6 – obiekt G2



Tablica 3. Januszewice stan. 14, gm. Opoczno. Materiał ceramiczny kultury łużyckiej.

1 – obiekt G4; 2 – obiekt G5; 3 – obiekt G8; 4 – obiekt G9; 5 – obiekt G15;

6 – obiekt G12; 7 – obiekt G16; 8, 9 – obiekt G18



Tablica 4. Januszewice stan. 14, gm. Opoczno. Materiał ceramiczny kultury łużyckiej.  
 1 – wykop C38; 2 – wykop E55; 3, 4, 8 – wykop G8; 5 – wykop G27; 6 – wykop G15;  
 7, 9, 10 – wykop G16; 11–13 – wykop G17; 14 – wykop G18

## BIBLIOGRAFIA

- Antoniewicz J. 1947**, *Zabytki halszackie z Bogumiłowa i Pyszkowa w pow. Sieradzkim*, „Światowid”, t. XVIII, s. 11–41.
- Buśko C. 1987**, *Rekonstrukcja niektórych elementów obrządku pogrzebowego ludności kultury lużyckiej*, „Silesia Antiqua”, t. 29, s. 59–93.
- Cehak-Hołubowiczowa H. 1937**, *Materiały i zagadnienia cmentarzyska kurhanowego koło wsi Nawry, w powiecie postawskim*, Wilno.
- Czopek S. 1996**, *Grupa tarnobrzeska nad środkowym Sanem i Wisłokiem*, Rzeszów.
- Durczewski Z. 1939–1946**, *Grupa górnośląsko-małopolska kultury lużyckiej w Polsce*, cz. I, *Prace Prehistoryczne Śląskie*, t. 4, Kraków.
- 1948**, *Zagadnienie grobów jamowych w kulturze lużyckiej i późniejszych ich nawiązań*, „Wiadomości Archeologiczne”, t. XVI, s. 35–54
- Eliade M. 1993**, *Sacrum, mit, historia*, Warszawa.
- Geđiga B. 1979**, *Zagadnienia religii*, [w:] *Prahistoria ziem polskich*, t. IV, Wrocław, s. 320–341.
- Geđl M. 1962**, *Kultura lużycka na Górnym Śląsku*, Wrocław.
- 1964**, *Szkieletowy obrządek pogrzebowy w kulturze lużyckiej*, Kraków.
- 1985**, *Schyłek kultury lużyckiej w południowo-zachodniej Polsce*, Warszawa, Kraków.
- 1989**, *Stosunki społeczne*, [w:] J. Kmiecński (red.), *Pradzieje ziem polskich*, cz. 2, s. 685–715.
- Hensel W. 1973**, „*Polska starożytna*”, Wrocław.
- Jadczykowa I. 1988**, *Wczesnolateńskie cmentarzysko kultury lużyckiej na stanowisku 1 w Piaszkach Bankowych, województwo skierniewickie*, „Prace i Materiały Muzeum Archeologicznego i Etnograficznego w Łodzi”, Seria Archeologiczna nr 33, s. 207–242.
- 1990**, *Ciałopalne cmentarzysko ludności kultury lużyckiej okresu halszackiego D z Zalewu II, woj. Sieradzkie*, „Prace i Materiały Muzeum Archeologicznego i Etnograficznego w Łodzi”, Seria Archeologiczna nr 35, s. 15–59.
- Janowski J. 1958**, *Lużyckie cmentarzysko kurhanowe z późnej epoki brązu w miejscowości Zdzienice, pow. Turek*, „Materiały Starożytne”, t. III, s. 277–350.
- Jażdżewski K. 1931**, *Ciekawe cmentarzysko lużyckie z końca epoki brązu i początku epoki żelaznej w Praszce, w pow. Wieluńskim*, „Z otchłani wieków”, t. 6, s. 57–63.
- Kadrow S. 1995**, *Gospodarka i społeczeństwo. Wczesny okres epoki brązu w Małopolsce*, Kraków.
- Kalaga J. 2006**, *Ciałopalny obrządek pogrzebowy w międzyrzeczu Liwca, Bugu i Krzny we wczesnym średniowieczu*, Warszawa.
- Karpińska A. 1933**, *Cmentarzysko typu lużyckiego z młodszego okresu halszackiego w Poznaniu-Główniej*, „Kronika miasta Poznania”, Poznań.
- Kaszewski Z. 1969**, *Cmentarzysko kultury lużyckiej z V okresu epoki brązu i wczesnego okresu epoki żelaza na stanowisku 1 w Praszce, pow. Wieluń*, „Prace i Materiały Muzeum Archeologicznego i Etnograficznego w Łodzi”, Seria Archeologiczna, nr 16, s. 67–105.
- 1988**, *Cmentarzysko kultury lużyckiej z okresu halszackiego na stanowisku 2 w Łubnicach, województwo łódzkie*, „Prace i Materiały Muzeum Archeologicznego i Etnograficznego w Łodzi”, Seria Archeologiczna, nr 33, s. 129–206.

- Kondracki J. 1978**, *Geografia fizyczna Polski*, Warszawa.
- Kopaliński W. 1990**, *Słownik symboli*, Warszawa.
- Kostrzewski J. 1948**, *Od mezolitu do okresu wędrówek ludów*, [w:] *Prehistoria ziem polskich*, Kraków.
- 1958**, *Kultura łużycka na Pomorzu*, Poznań.
- 1965**, *Pradzieje Polski*, Poznań.
- Malinowski T. 1962**, *Obrządek pogrzebowy ludności kultury łużyckiej w Polsce*, „Przegląd Archeologiczny”, t. XIV, s. 5–135.
- Miśkiewicz J. 1968**, *Kultura łużycka w międzyrzeczu Pilicy i środkowej Wisły*, „Materiały Starożytne”, t. XI, s. 129–209.
- Młotkowska-Przepiórkowska I. 1995**, *Praktyki wierzeniowe ludności grupy górnośląsko-małopolskiej*, „Śląskie Prace Prehistoryczne”, t. 4, s. 113–121.
- Moskwa K. 1976**, *Kultura łużycka w południowo-wschodniej Polsce*, Rzeszów.
- Narozna-Szamałek U. 1986**, *Osada ludności kultury łużyckiej w Kruszwicy stan. K2/4*, „Fontes Archaeologici Posnanienses”, t. 35, s. 102–131.
- Ostoja-Zagórski J. 1982**, *Przemiany osadnicze, demograficzne i gospodarcze w okresie halsztackim na Pomorzu*, Wrocław.
- 1983**, *Przemiany struktur gospodarczo-społecznych w okresie halsztackim i wczesnolateńskim w północno-zachodniej strefie dorzecza Odry i Wisły*, [w:] W. Hensel (red.), *Przemiany ludnościowe i kulturowe I tysiąclecia p.n.e. na ziemiach między Odrą a Dnieprem*, Wrocław, s. 345–362.
- Różycka T. 1962**, *Badania na cmentarzysku kultury łużyckiej w Słupie, pow. Środa Śląska, w roku 1960*, „Silesia Antiqua”, t. 4, s. 165–197
- Sarnowska W. 1959**, *Wyniki badań na cmentarzysku kultury łużyckiej w Mokronosie Górnym, pow. Wrocław, Silesia Antiqua*, t. 1, s. 103–153.
- 1965**, *Kultura unietycka na Śląsku, cz. IV*, „Silesia Antiqua”, t. 7, s. 77–147.
- Schellner K. 2011**, *Ciałopalne cmentarzysko kultury łużyckiej z Januszewic 14, powiat Opoczno* [w:] S. Rzepecki (red.), *Opracowanie wyników archeologicznych badań wykopaliskowych na stanowisku Januszewice 14, gm. Opoczno*, maszynopis złożony w Archiwum Generalnej Dyrekcji Dróg Krajowych i Autostrad w Łodzi.
- Szydłowska E. 1972**, *Cmentarzysko kultury łużyckiej w Przeczycach, pow. Zawiercie*, „Rocznik Muzeum Górnośląskiego w Bytomiu”, Archeologia, z. 9.
- Twardy J., Forysiak J. 2011**, *Charakterystyka środowiska przyrodniczego otoczenia stanowiska archeologicznego Januszewice 14* [w:] S. Rzepecki (red.), *Opracowanie wyników archeologicznych badań wykopaliskowych na stanowisku Januszewice 14, gm. Opoczno*, maszynopis złożony w Archiwum Generalnej Dyrekcji Dróg Krajowych i Autostrad w Łodzi
- Van der Leeuw G. 1997**, *Fenomenologia religii*, Warszawa.
- Wiklak H. 1972**, *Późniejsze stadia rozwojowe środkowopolskiej grupy kultury łużyckiej*, „Prace i Materiały Muzeum Archeologicznego i Etnograficznego w Łodzi”, Seria Archeologiczna nr 19, s. 15–138.
- Woźny J. 2000**, *Symbolika przestrzeni miejsc grzebalnych w czasach ciałopalenia zwłok na ziemiach polskich (od środkowej epoki brązu do środkowego okresu lateńskiego)*, Bydgoszcz.
- Zawadzka B. 1964**, *Cmentarzysko grobów kloszowych w Warszawie-Henrykowie*, „Materiały Starożytne”, t. X, s. 229–280.

- Ząbkiewicz-Koszańska H.A. 1958**, *Cmentarzysko kultury lużyckiej w Łodzi-Rudzie Pabianickiej*, „Przegląd Archeologiczny”, t. 10, s. 237–284.
- 1972**, *Cmentarzyska kultury lużyckiej i kultury przeworskiej na st. 1 Chojnem w pow. Sieradzkim*, „Prace i Materiały Muzeum Archeologicznego i Etnograficznego w Łodzi”, Seria Archeologiczna nr 19, s. 173–248.

*Katarzyna Schellner*

A CREMATION CEMETERY  
OF THE LUSATIAN CULTURE POPULATION  
FROM JANUSZEWICE 14, OPOCZNO DISTRICT

This paper, in an abridged form, presents materials obtained from a cemetery of the Lusatian Culture at Januszewice site 14, Opoczno district. Its main aim is to try and interpret the cemetery's spatial organization, as well as its presentation in comparison to other funeral sites with similar, specific burial forms.

The cemetery at Januszewice belongs to a group of cemeteries with mixed burial rituals. Here, urn and pit graves have been recorded (together 33 objects). All the graves were very poorly furnished and badly damaged. Only the lower parts of vessels and bottoms of grave pits have been recorded. No metal artifacts have been found, and anthropological material was very poor. The Chronology of the discussed site should be connected with the Hallstatt D. It was located in an area of different influences of the upper Silesian – Little Poland, central Poland and east Great Poland groups.

mgr Katarzyna Schellner  
Dział Archeologii Muzeum Okręgowego w Koninie  
ul. Muzealna 6,  
62–505 Konin Gostawice