

<https://doi.org/10.18778/0208-6034.25.09>

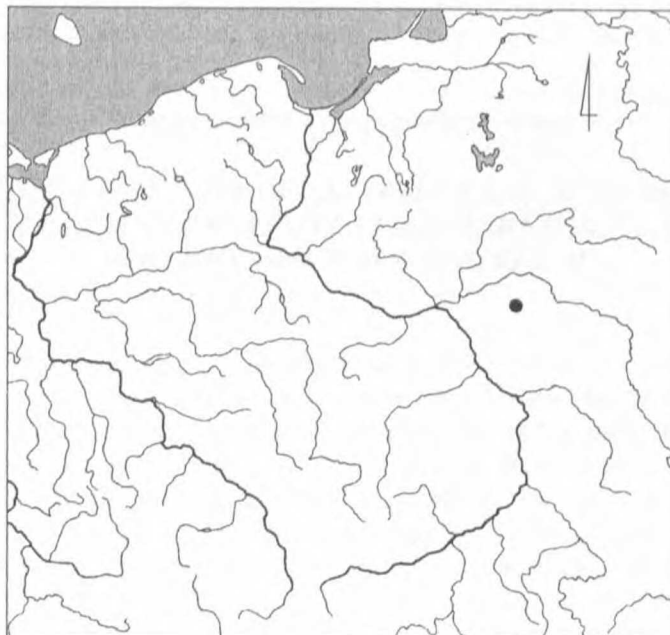
*Jacek Andrzejowski, Kinga Stanek*

**KONSTRUKCJE DREWNIANE Z GROBÓW CIAŁOPALNYCH  
Z CMENTARZYSKA KULTURY WIELBARSKIEJ  
W JARTYPORACH NA PODLASIU**

Stanowisko z okresu wpływów rzymskich w Jartyporach, gm. Liw, pow. węgrowski na zachodnim Podlasiu (ryc. 1) położone jest na niewielkim piaszczystym wyniesieniu na południe od dawnego strumienia płynącego w kierunku Liwca. W końcu lat 1960. w tym miejscu rozpoczęto intensywną, lecz bezplanową eksploatację piasku i wkrótce na terenie żwirowni odkryto pierwsze zabytki, jednak informacje o stanowisku i część wykopanych tam przedmiotów dotarły do PMA dopiero w połowie lat 1970. (GŁOSIK 1983, s. 237, ryc. 14, 2001, s. 227–228; ANDRZEJOWSKI 1989, s. 114). Do muzeum przekazano wówczas dość liczne fragmenty ceramiki, w tym popielnic, kultury przeworskiej z okresu wczesnorzymskiego oraz kilkadziesiąt zabytków z okresu późnorzymskiego, bez wątpienia pochodzących z grobów ciałałpalnych i szkieletowych kultury wielbarskiej. Wśród tych ostatnich znajduje się m.in. kilka małych naczyń glinianych, srebrna fibula zbliżona do typu Almgren 167, żelazna zapinka typu Almgren 161–162, wschodniobałtyjska emaliowana lunula brązowa, zawieszka z denara Faustyny Młodszej, liczne paciorki szklane i bursztynowe oraz zespół grobowy z brązowymi zapinkami Almgren 95 i 201 oraz wisiosem opasanym; w 1995 r. na polu sąsiadującym ze żwirownią znaleziono brązową sprzączkę z pogrubioną ramą typu AH25–26<sup>1</sup>. Okres funkcjonowania nekropoli wielbarskiej można na tej podstawie zamknąć w ramach faz B2/C1-D.

Pierwsze badania ratownicze podjęto w Jartyporach w roku 1980, jednak nie natrafiono wówczas na jakiegokolwiek obiekty (*Informator archeologiczny* 1981, s. 86). Stanowisko zlokalizowano dopiero w 1997 r., kiedy podczas inspekcji zaobserwowano odstonięte w krawędzi żwirowni dwa groby ciałałpalne. Rok później Dział Epoki Żelaza PMA rozpoczął tu systematyczne badania wykopaliskowe – w latach 1998 i 1999 przebadano ok. 150 m<sup>2</sup>, odkrywając ponad 70 obiektów sepulkralnych kultury wielbarskiej,

<sup>1</sup> Wszystkie materiały z Jartyporów znajdują się w Dziale Epoki Żelaza PMA, inw. IV/7682.

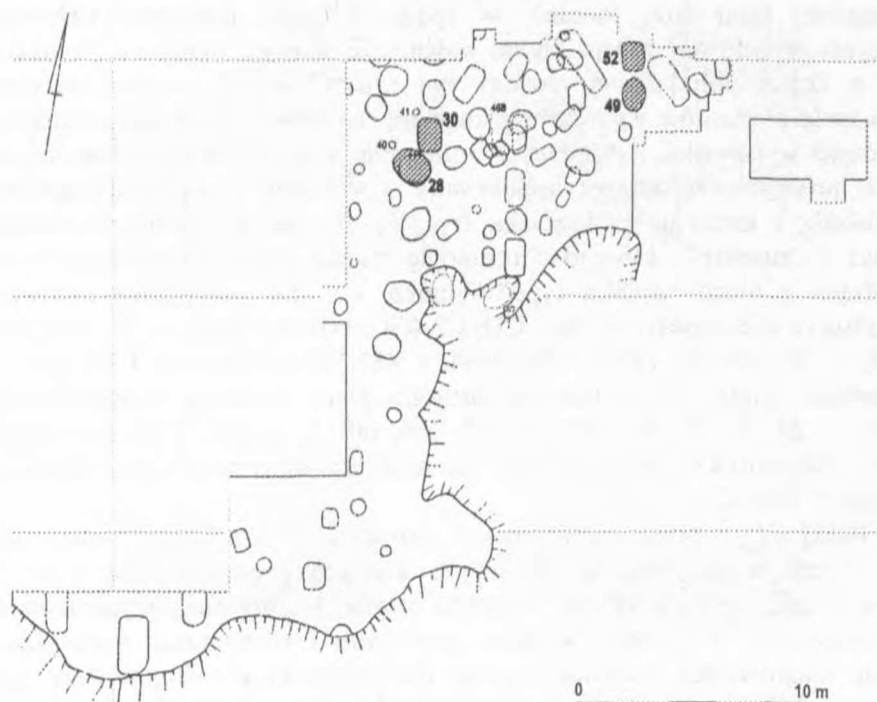


Ryc. 1. Jartypory, gm. Liw, pow. Węgrów, woj. mazowieckie. Lokalizacja stanowiska  
 Abb. 1. Jartypory, Gem. Liw, Kr. Węgrów, Waiw. mazowieckie Die Lage der Fundstelle

tworzących często skomplikowane układy stratygraficzne (ryc. 2). Większość tych obiektów to groby ciałopalne, odsłonięto jednak także kilka pochówków szkieletowych, w tym grób z zapinką brązową typu Almgren 132 odmiany 2 (CIEŚLIŃSKI 1999). Grób ten jest jednym z zaledwie trzech grobów szkieletowych kultury wielbarskiej z Mazowsza Wschodniego i Podlasia, pewnie datowanych na fazę B2/C1<sup>2</sup>. W kilku innych obiektach odpowiadających charakterystyką jamom grobów szkieletowych odkryto małe skupiska przepalonych kości oraz nieprzepalone elementy wyposażenia.

Szczególnie interesujące są w Jartyporach bardzo zróżnicowane obiekty ciałopalne. Zwracają wśród nich uwagę zwłaszcza cztery stosunkowo duże, głębokie jamy o regularnych kształtach, wypełnione spalenizną z dużą ilością węgla drzewnych i popiołu – obiekty 28, 30, 49 i 52 (ryc. 2). W spągu każdego z nich znajdowały się pozostałości spalonych *in situ* „rusztów”

<sup>2</sup> Dwa pozostałe to grób 77 z Cecel, pow. siemiatycki, z parą zapinek typu Almgren 41 (JASKANIS 1996, tabl. VIII: 77) i grób 101 z Gródka, pow. wysokomazowiecki, z parą zapinek typu Almgren 201 i paciorkami typu T-M 115 (materiały nie publikowane, zbiory PSOZ Woj. Podlaskiego; informacja mgr. S. Żółkowskiego).



Ryc. 2. Jartypory, pow. Węgrów. Plan cmentarzyska na stan. 2 z zaznaczonymi obiektami z konstrukcjami drewnianymi, zasięgiem wybieżyska żwirowni i granicami wykopów (wg stanu z 1999 r.)

Abb. 2. Jartypory, Kr. Węgrów. Plan des Gräberfeldes (Fdst. 2) mit Objekten mit Holzkonstruktionen, die Kiesgrubbegrenzen und Grenzen der Gräbungsfächen (Zustand aus 1999)

drewnianych z bierwion o średnicy ok. 10 cm, układanych na krzyż w kilku warstwach. Bierwiona tych „rusztów” zachowane są dość dobrze i zalegały w regularnym układzie. Brak jakichkolwiek śladów przepalenia na ścianach obiektów wskazuje, że drewno musiało płonąć w otwartych jamach.

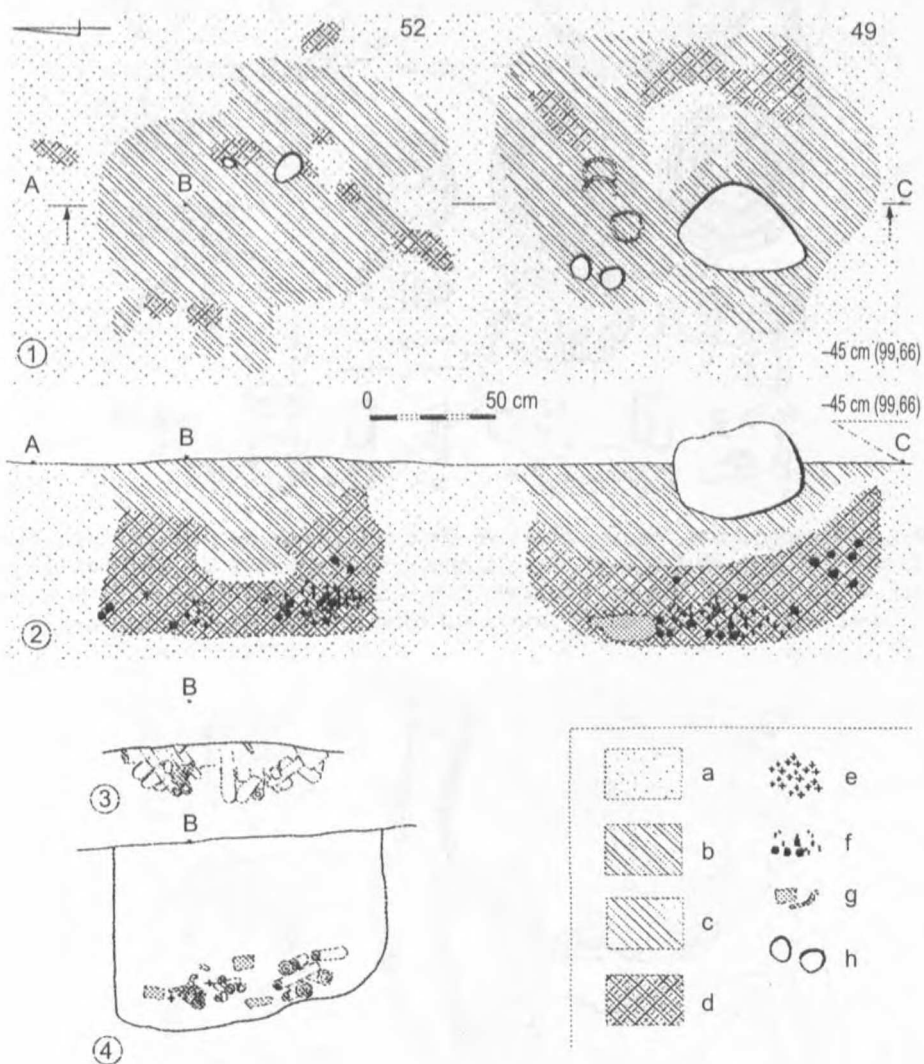
W dwóch obiektach (28 i 49) znaleziono popielnice wypełnione przepalonymi kośćmi, w dwóch pozostałych (30 i 52) kości były rozproszone w całej jamie. We wszystkich obiektach zarejestrowano liczne fragmenty przepalonej i nieprzepalonej ceramiki (w tym robionej na kole), a także inne, standardowe elementy wyposażenia grobowych, zarówno nieprzepalone jak i zniszczone w ogniu – paciorki szklane, zapinki i sprzączki brązowe, szklane kamienie do gry, przęśliki.

Obiekt 49 miał postać owalnej w zarysie jamy o wymiarach  $150 \times 100$  cm i miąższości 75 cm, z dwoma wyraźnymi poziomami zasypiska: brunatnym w części stropowej i smolistocząrnym, przesyconym węglami drzewnymi

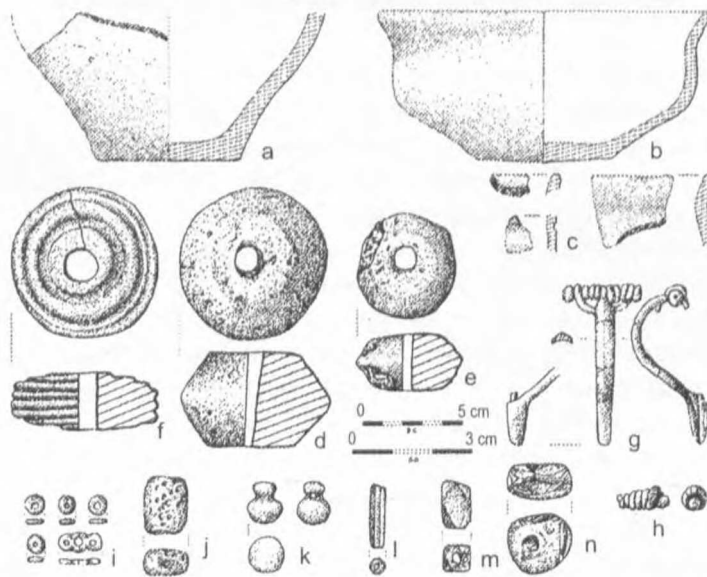
w spągu, oddzieloną warstewką żółtego piasku (ryc. 3). W stropie w części wschodniej leżał duży kamień. W spągu w części północnej stały trzy naczynia wypełnione przepalonymi kośćmi, ze śladami ognia na ściankach, zaś w części południowej ułożony był „ruszt” z 3–5 warstw bierwion. Większość elementów wyposażenia rozproszona była w dolnej, smolistoczarnej części wypełniska, natomiast w brunatnym wypełnisku stropu znaleziono tylko bursztynowy paciorek ósemkowany, a w jednej z popielnic fragmenty grzebienia i kamiennego krzesaka (ryc. 4, 5). Jest to jedyny dotychczas obiekt z „rusztem”, którego chronologię można określić dokładniej – pochodząca z niego zapinka typu Almgren 170 jest tradycyjnie datowana w kulturze wielbarskiej na fazę C1b-C2 (GODŁOWSKI 1970, s. 38, tabl. VII, 1974, s. 39, tabl. II, 1985, s. 89, 1994, s. 487; WOŁĄGIEWICZ 1993, ryc. 1), natomiast zgodnie z opracowaną ostatnio przez Andrzeja KOKOWSKIEGO (1995, s. 24, 30–31, 49, 1997, s. 687, 696, tab. 1, s. 699, 723) chronologią grupy masłomęckiej fibule te mają być wyznacznikiem horyzontu synchronicznego z fazą C3.

Obiekt 52 to prostokątna jama o wymiarach 110 × 90 cm i miąższości do 80 cm, o regularnych, pionowych ścianach i płaskim dnie (ryc. 3). Górną część jamy zapełniała brunatna ziemia z czarnymi wtrętami, dolną smolistoczarna z licznymi węglami drzewnymi i elementami wyposażenia, m. in. fragmentami brązowej zapinki (lub zapinek) prawdopodobnie typu Almgren 162 (ryc. 6). W spągu jamy zalegał zwęglony „ruszt” z 3–4 warstw bierwion, pomiędzy którymi znajdowały się duże fragmenty bardzo mocno przepalonych oraz fragmenty przepalonych naczyń glinianych, m.in. pucharka na pustej nóżce grupy XIIIIB Wołągiewicza i dzbana grupy IXA (ryc. 7; zob. WOŁĄGIEWICZ 1993; SCHINDLER 1940).

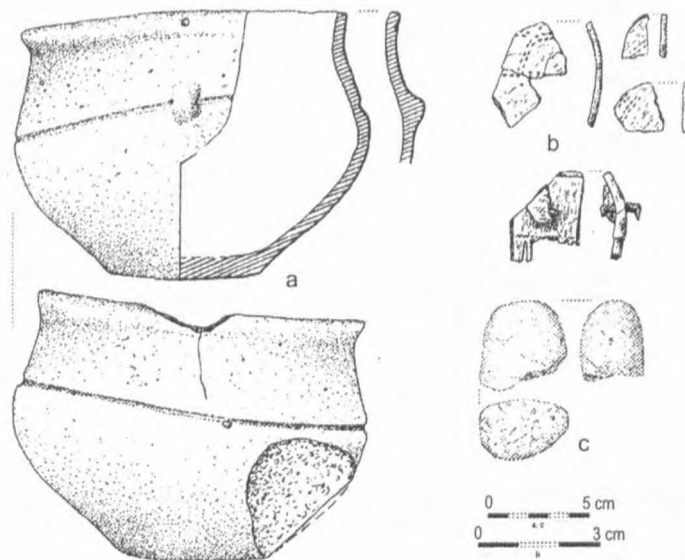
Wyjątkowy charakter ma obiekt 28, mamy tu bowiem do czynienia albo z dwoma jamami świadomie wkopanymi bezpośrednio w siebie, albo też jednym obiektem z dwoma wyraźnie oddzielonymi poziomami wypełniska, odpowiadającymi być może dwukrotnemu wykorzystaniu tego obiektu (ryc. 8). Owalna w stropie jama miała wymiary ok. 180 × 150 cm. Spąg poziomy niższego (II) sięgał 150 cm od powierzchni ziemi, to jest ok. 50–60 cm głębiej niż w przypadku pozostałych ciałopalnych grobów odkrytych dotychczas na tym stanowisku. Oba poziomy rozdzielone były nieregularną, choć wyraźną warstewką żółtego i brunatnego piasku i dwoma dużymi, płaskimi kamieniami, pod którymi znajdowały się: częściowo zgnieciona popielnica wypełniona przepalonymi kośćmi, pierwotnie



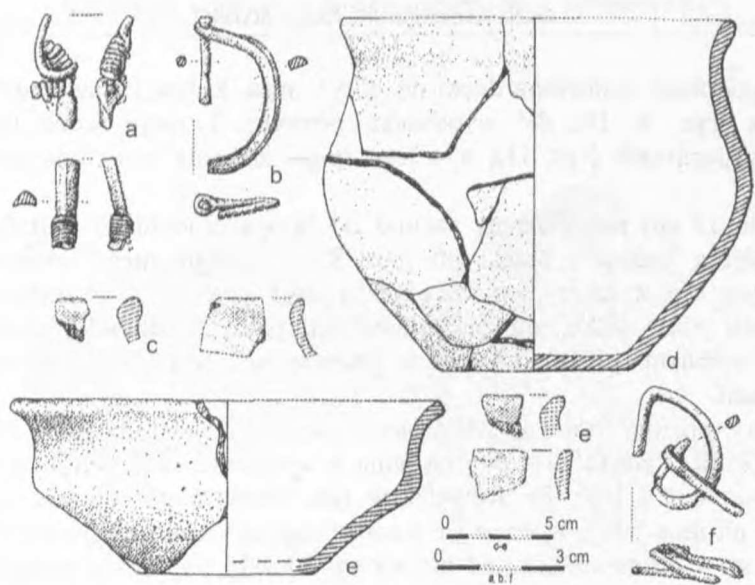
Ryc. 3. Jartypory, pow. Węgrów. Plan (1) i profil (2) obiektów 49 i 52 oraz układ bierwion „rusztu” widoczny w planie (3) i profilu (4) obiektu 52. Legenda (dotyczy wszystkich rycin): a – piasek calcowy; b – brunatna ziemia; c – jasnobrunatna ziemia; d – ziemia czarna i smolistoczarna; e – przepalone kości; f – popiół i węgle drzewne; g – ceramika; h – kamienie  
 Abb. 3. Jartypory, Kr. Węgrów. Objekte 49 und 52 (1, 2), und Lage des Holzgerüsts im Objekt 52 (3, 4). Zeichenerklärung (gilt für weitere Abbildungen) a – gewachsener Boden; b – braune Erde; c – hellbraune Erde; d – schwarze und pechschwarze Erde; e – verbrannte Knochen; f – Asche und Holzohhle; g – Keramik; h – Steine



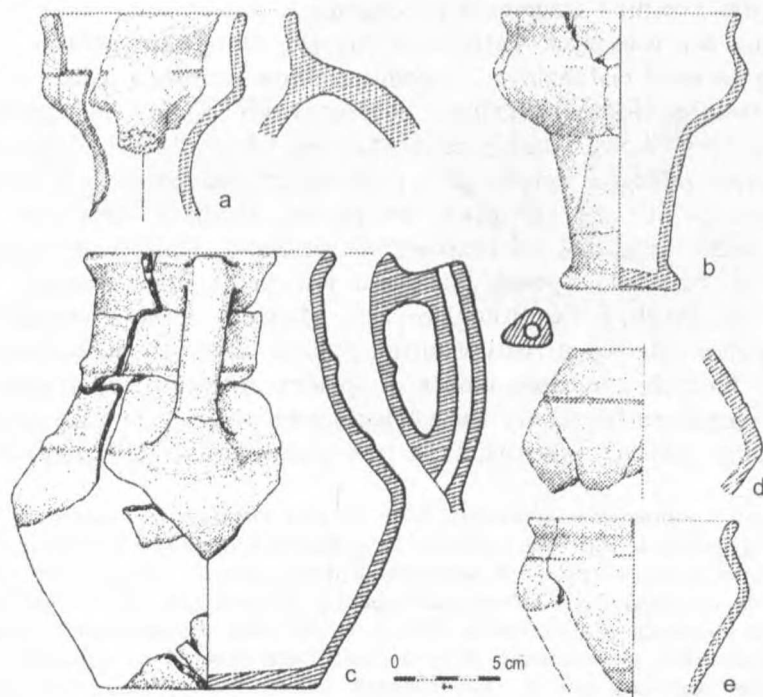
Ryc. 4. Jartypory, pow. Węgrów, obiekt 49. Dwie popielnice (a, b) i elementy wyposażenia (c-h). Głina (a-e), piaskowiec (f), brąz (g), brąz i srebro (h), szkło (i, j, l-n), bursztyn (k)  
 Abb. 4. Jartypory, Kr. Węgrów. Objekt 49. Zwei Urnen (a, b) und Grabbeigaben (c-h). Ton (a-e), Sandstein (f), Bronze (g), Bronze und Silber (h), Glas (i, j, l-n), Bernstein (k)



Ryc. 5. Jartypory, pow. Węgrów, obiekt 49. Trzecia popielnica (a) i znalezione w niej zabytki (b, c). Głina (a), poroże i brąz (b), kwarc (c)  
 Abb. 5. Jartypory, Kr. Węgrów. Objekt 49. Dritte Urne (a) und Beigaben (b, c) in diese Urne gefunden. Ton (a), Geweih und Bronze (b), Quarz (c)



Ryc. 6. Jartypory, pow. Węgry, obiekt 52. Elementy wyposażenia. Głina (c-e), brąz (a, b, f)  
 Abb. 6. Jartypory, Kr. Węgry, Objekt 52. Beigaben. Ton (c-e), Bronze (a, b, f)



Ryc. 7. Jartypory, pow. Węgry, obiekt 52. Naczynia gliniane znalezione pomiędzy bierwionami „rusztu”  
 Abb. 7. Jartypory, Kr. Węgry, Objekt 52. Tongefässe, zwischen Holzbalken gefunden

prawdopodobnie ustawiona dnem do góry<sup>3</sup>, misa, kubek i fragmenty innego naczynia (ryc. 9, 10). W wypełniku poziomym I rozproszone były elementy wyposażenia (ryc. 11), a w jego spągu zalegały bierwiona spalonego „rusztu”.

Około 15 cm na północny zachód od skraju obiektu 28 natrafiono na małą, płytką jamkę – obiekt 40 (ryc. 8) – z fragmentem ceramiki, wklejającym się z naczyniem z obiektu 46B (ryc. 12). Podobne jamki znaleziono obok kilku innych grobów ciałopalnych. Prawdopodobnie nie są one osobnymi obiektami, lecz w jakiś sposób wiążą się z sąsiadującymi jamami.

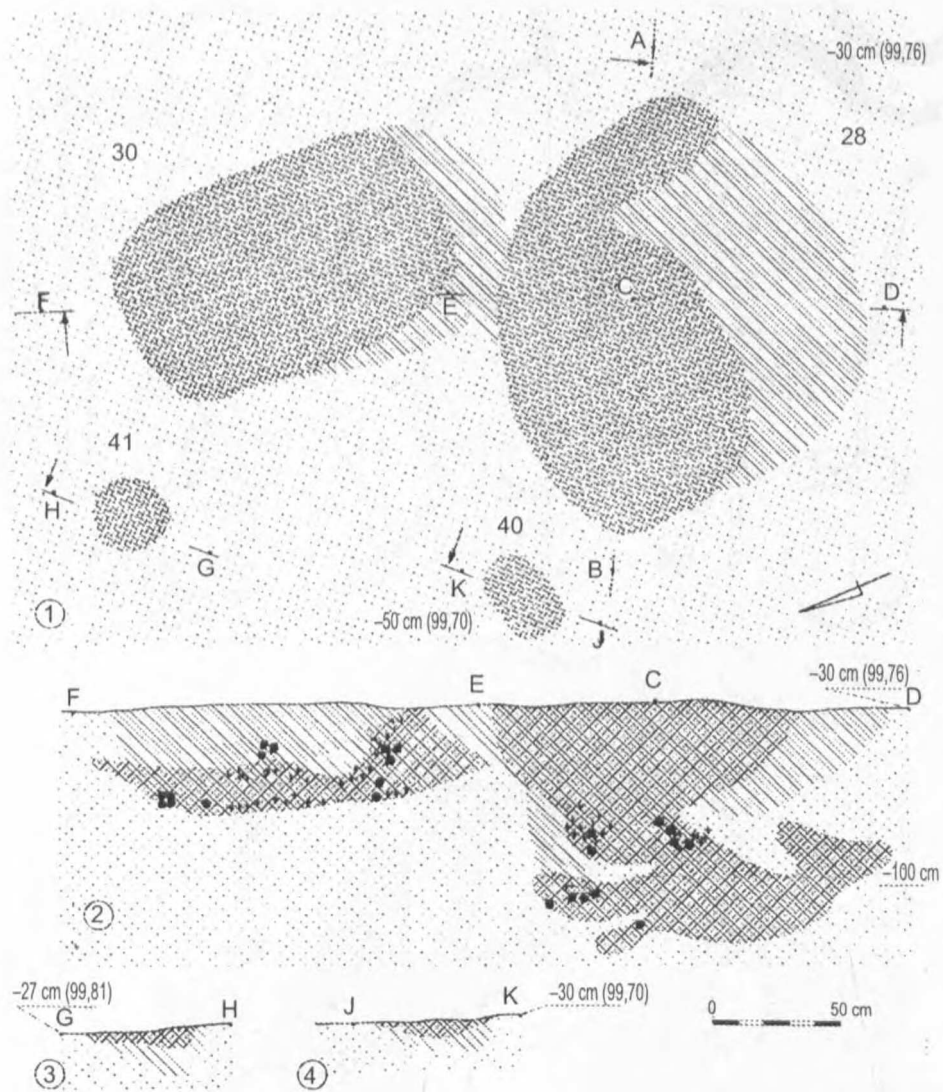
Górny poziom obiektu 28 naruszył skraj kolejnej jamy z „rusztem” – obiektu 30. Była to prostokątna jama o wymiarach 170 × 100 cm i miąższości do 50 cm (ryc. 8). Również w tym obiekcie pozostałości „rusztu” zalegały na dnie jamy, w warstwie smolistoczarnej ziemi przesyconej węglami drzewnymi – bezpośrednio nad bierwionami leżały fragmenty naczyń glinianych, natomiast pomiędzy bierwionami znaleziono przepalone kości, co najmniej kilkanaście przepalonych orzechów laskowych i elementy wyposażenia (ryc. 13). Strop jamy wypełniony był brunatnoczarną ziemią z rozproszonymi kośćmi i fragmentami ceramiki.

Można bez większych wątpliwości przyjąć, że opisane obiekty z „rusztami” są grobami ciałopalnymi, zupełnie niejasne pozostają jednak szczegóły zaobserwowanej formy obrządku pogrzebowego. Mamy tu zapewne do czynienia z wyjątkową sytuacją zachowania się tak wyraźnych śladów jakichś szczególnych zabiegów związanych z pochówkami ciałopalnymi. Identyfikacja tych zabiegów nie jest ani łatwa, ani pewna, obrządek ciałopalny zaciera bowiem dość skutecznie ich bezpośrednie przejawy. Dodatkowo pole interpretacji w oczywisty sposób zawężone jest przez brak wyników badań antropologicznych i dendrologicznych<sup>4</sup>. Możemy jedynie stwierdzić, że w przypadku czterech przedstawionych grobów zmarłych pochowano w jamach, w których uprzednio ułożono i spalono specjalne konstrukcje drewniane. Przepalone fragmenty naczyń znalezione w obiekcie 52 pomiędzy bierwionami „rusztu” wskazują, że na tych konstrukcjach kładziono pierwotnie

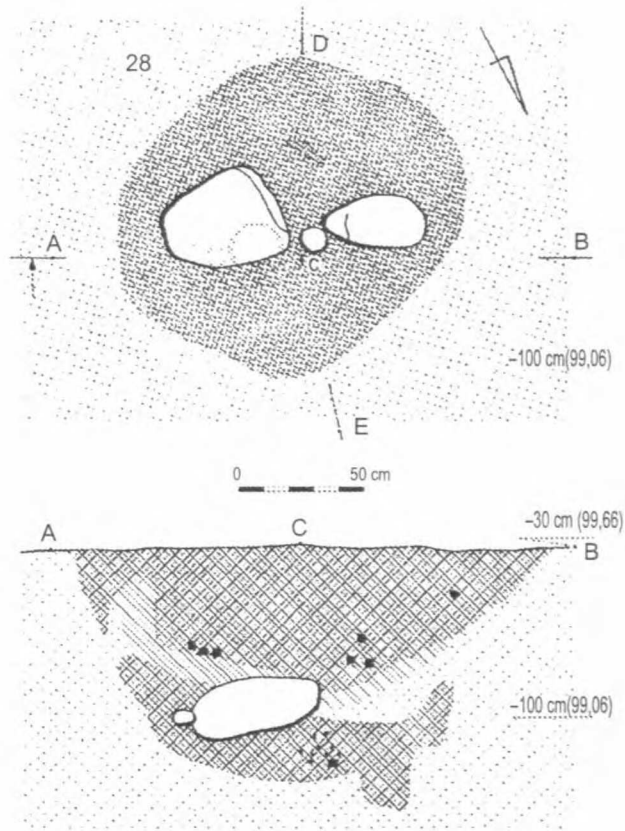
<sup>3</sup> Groby z popielnicami ustawianymi dnem do góry należą na cmentarzyskach z okresu wpływów rzymskich do zupełnych wyjątków. Przypadki takie znane są np. z nekropoli kultury wielbarskiej w Brześciu-Tryszynie w zachodniej Białorusi (grób 7 – KUHARENKO 1980, s. 6, tabl. III: 7), czy cmentarzysk kultury przeworskiej z Nadkole stan. 2 i z Kamieńczyka na wschodnim Mazowszu (ANDRZEJOWSKI 1998, s. 2). Na kilku późnorzymskich stanowiskach kultury wielbarskiej zarejestrowano groby z popielnicami leżącymi na boku (np. Nadkole stan. 1, pow. węgrowski, grób 25 – niepublikowane badania PMA; Kłoczew, pow. rycki, grób 33 – BALKE 1971, s. 327, ryc. 18), jednak w tych przypadkach intencjonalny charakter takiego położenia popielnicy nie jest całkiem pewny.

<sup>4</sup> Materiał kostny z Jartyporów został przekazany do analizy prof. dr hab. Alinie Wiercińskiej z Pracowni Antropologicznej PMA.

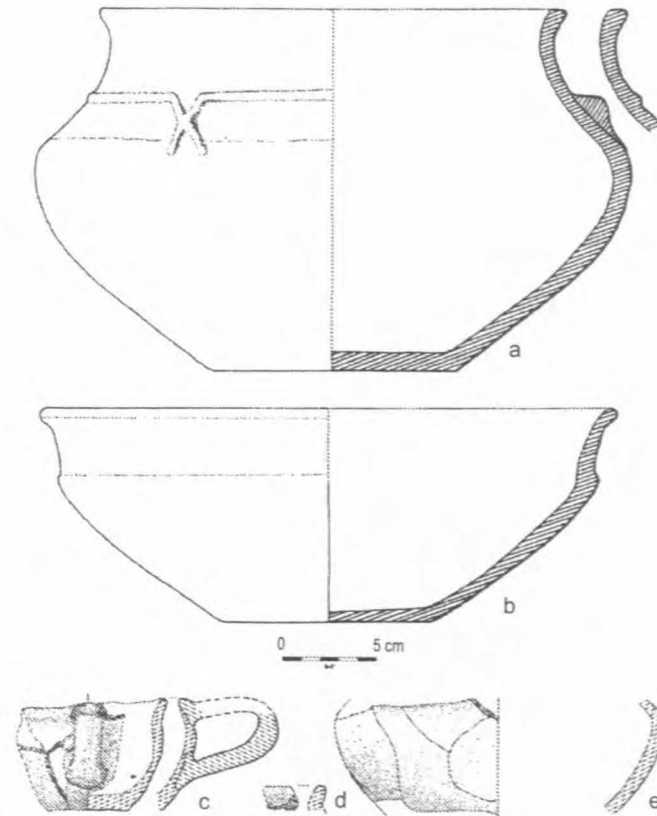




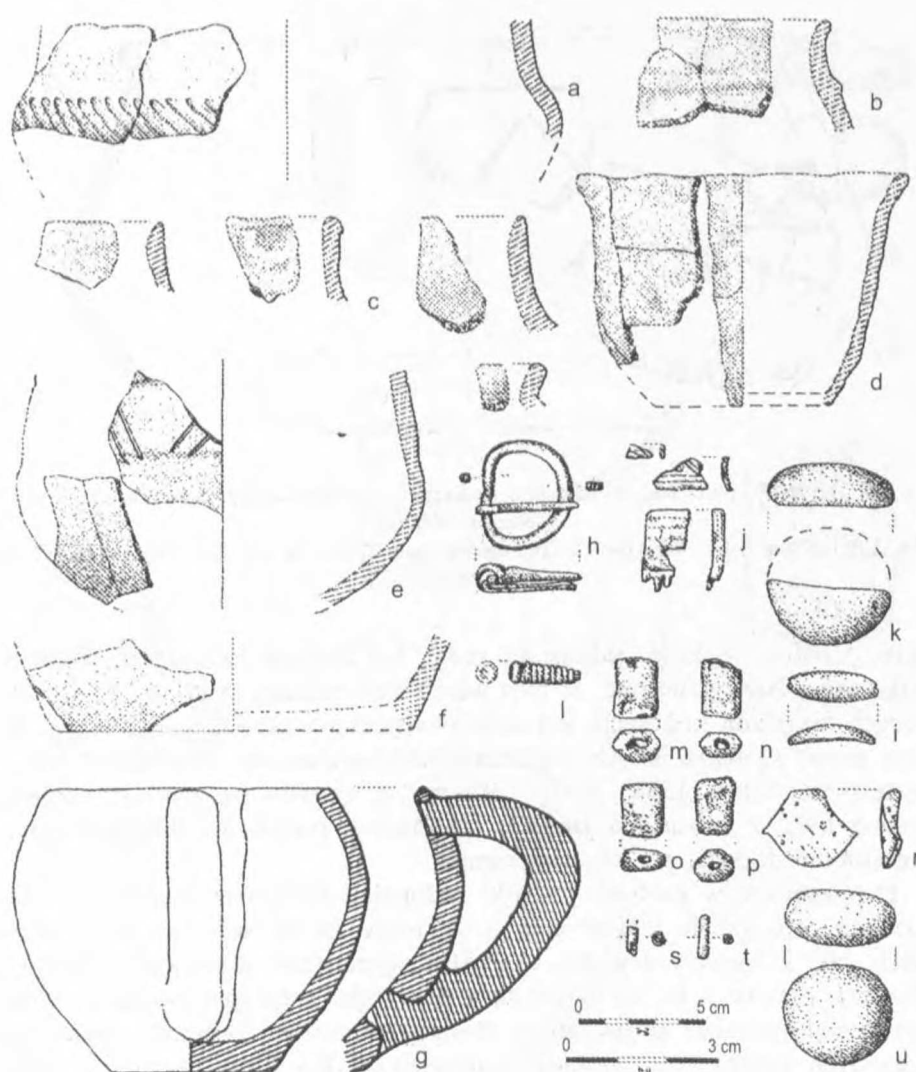
Ryc. 8. Jartypory, pow. Węgrów. Plan na poziomie I (1) i profile (2-4) obiektów 28, 30, 40 i 41  
 Abb. 8. Jartypory, Kr. Węgrów, Objekte 28, 30, 40 und 41. Niveau I (1) und Profile (2-4)



Ryc. 9. Jartypory, pow. Węgrów.  
Plan na poziomie II (1) i profil (2) obiektu 28  
Abb. 9. Jartypory, Kr. Węgrów, Objekt 28.  
Niveau II (1) und Profil (2)

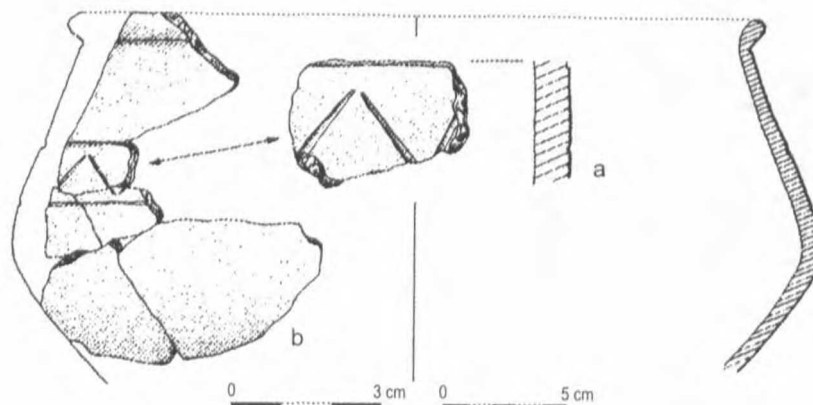


Ryc. 10. Jartypory, pow. Węgrów, obiekt 28.  
Naczynia gliniane z II poziomu wypełniska obiektu  
Abb. 10. Jartypory, Kr. Węgrów, Objekt 28.  
Tongefässe aus Füllungs niveau II



Ryc. 11. Jartypory, pow. Węgrów, obiekt 28. Elementy wyposażenia z I poziomu wypełniska obiektu. Gлина (a-e), brąz (h, s, t), srebro (i), poroże (j), szkło (k-r), krzemień, tzw. jaskółczy chlebek (u)

Abb. 11. Jartypory, Kr. Węgrów, Objekt 28. Beigaben aus Füllungs niveau I. Ton (a-e), Bronze (h, s, t), Silber (i), Geweih (j), Glas (k-r), Feuersteinknolle (u)

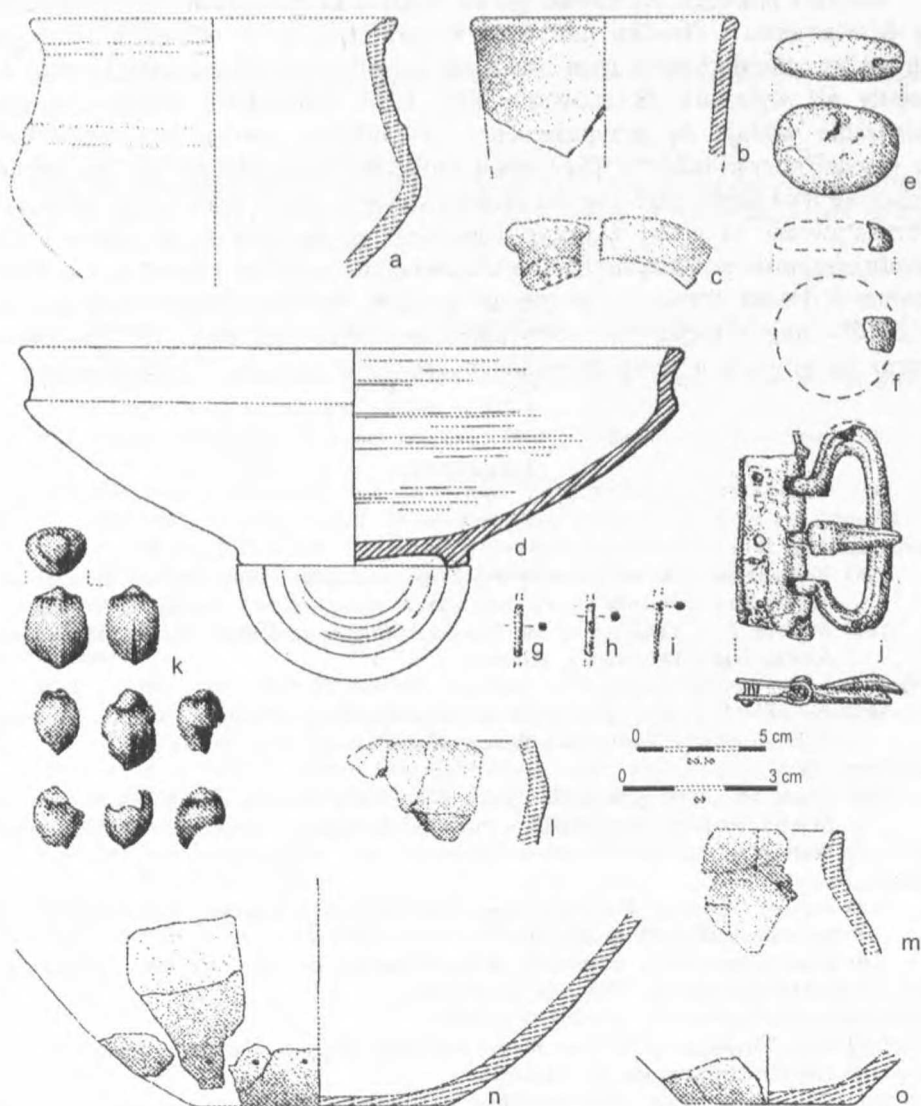


Ryc. 12. Jartypory, pow. Węgrów. Fragment ceramiki z obiektu 40 (a) pochodzący z naczynia z obiektu 46B (b)

Abb. 12. Jartypory, Kr. Węgrów, Gefäßfragment aus Objekt 40 (a), dem Gefäß aus Objekt 46B (b) angehörend

jakieś przedmioty, które jednak nie mogą być obecnie jednoznacznie zidentyfikowane. Niewykluczone, że były wśród nich orzechy laskowe (obiekt 30), których magiczna konotacja jest dość powszechnie akceptowana; przypadki takie znane są też z innych współczesnych cmentarzysk wielbarskich (NIEWĘGŁOWSKI 1981, 1988, 1993). „Ruszty” i złożone na nich przedmioty spalane były w otwartych jamach, a właściwy pochówek składano prawdopodobnie dopiero po ich wygaszeniu.

Deponowane w grobach szczątki ciałałpalne stanowiły zapewne swoiste *pars pro toto* całego ciałałpalenia – wskazuje na to zarówno mała masa kości, jak i fragmentaryczny charakter wyposażenia grobowych. Otwarte pozostaje pytanie o to, co działo się z pozostałą, niezdeponowaną w grobie częścią ciałałpalenia i złożonego na stosie wyposażenia. Stropowe części jam grobowych zasypywane piaskiem z niewielką tylko ilością popiołu i węgla wskazują, że zabieg ten nie był wprost związany z wielkością przygotowanego wkopu. Możliwe jednak również, że te jaśniejsze części wypełnisk są w niektórych przynajmniej przypadkach śladem ponownego „otwierania” grobów. Szczególnie ciekawy jest tu przekrój obiektu 52, z wyraźnym przegłębieniem brunatnej partii wypełniska w centralnej części jamy grobowej. Zupełnie niejasna jest też obecność w czarnych, węglistych wypełniskach jam grobowych nieprzypalonych przedmiotów, zwłaszcza bursztynu (obiekt 49), który ani nie mógł leżeć na stosie, ani też być wrzucony do jamy grobowej wypełnionej gorącym popieliskiem.



Ryc. 13. Jartypory, pow. Węgrów, obiekt 30. Elementy wyposażenia. Głina (a-d, l-o), szkło (f), krzemień, tzw. jaskółczy chlebek (e), brąz (g-i), brąz i żelazo (j), orzechy laskowe (k)  
 Abb. 13. Jartypory, Kr. Węgrów, Objekt 30. Grabbeigaben. Ton (a-d, l-o), Gals (f), Feuersteinknolle (e), Bronze (g-i), Bronze und Eisen (j), Haselnüsse (k)

Badania Andrzeja Kokowskiego na świetnie zachowanych cmentarzyskach w Masłomęczu i Gródku nad Bugiem dowodzą, że w odniesieniu do pochówków inhumacyjnych różne magiczne lub rytualne zabiegi należą raczej do reguły niż wyjątków (KOKOWSKI 1987, 1990, 1992, 1993, 1999). Zupełnie naturalne wydaje się przypuszczenie, że podobne zabiegi stosowane były w równej mierze także w przypadku obrządku ciałałpalnego, są one jednak znacznie trudniejsze zarówno do zaobserwowania, jak i właściwego opisan<sup>5</sup>. Przedstawione tu groby z Jartyporów zdają się świadczyć, że wbrew coraz modniejszemu w polskiej archeologii tendencjom powolne i żmudne eksplorowanie i dokumentowanie kolejnych grobów nie jest jedynie pogonią za – choćby najpiękniejszymi – zabytkami, lecz prowadzić może do ujawniania coraz to nowych a niespodziewanych aspektów minionej rzeczywistości.

#### LITERATURA

##### ANDRZEJOWSKI J.

1989 *Zagadnienie kontynuacji cmentarzysk we wschodniej strefie kultury przeworskiej*. [w:] *Kultura wielbarska w młodszym okresie rzymskim*. t. 2. Lublin, s. 103–125.

1998 *Nadkole 2. A Cemetery of the Przeworsk Culture in Eastern Poland*. Monumenta Archaeologica Barbarica 5, Kraków.

##### BALKE B.

1971 *Żeńskie (?) cmentarzysko z okresu późnorzymskiego w miejscowości Kłoczew, pow. Ryki*. Materiały Starożytne i Wczesnośredniowieczne 1, s. 317–362.

##### CIEŚLIŃSKI A.

1999 *Fibule kolankowe typu A.132 i formy pokrewne w środkowoeuropejskim Barbaricum*. Maszynopis pracy magisterskiej w Instytucie Archeologii Uniwersytetu Warszawskiego. Warszawa.

##### GŁOSIK J.

1983 *Katalog Pogotowia Archeologicznego za lata 1973–1976*. Materiały Starożytne i Wczesnośredniowieczne 5, s. 229–262.

2001 *Katalog materiałów Pogotowia Archeologicznego za lata 1982–1991*. Wiadomości Archeologiczne 55, 1999–2001, s. 219–243.

##### GODŁOWSKI K.

1970 *The Chronology of the Late Roman and Early Migration Periods in Central Europe*. Prace Archeologiczne 11, Kraków.

1974 *Chronologia okresu późnorzymskiego i wczesnego okresu wędrówek ludów w Polsce północno-wschodniej*. Rocznik Białostocki 12, s. 8–110.

1985 *Przemiany kulturowe i osadnicze w południowej i środkowej Polsce w młodszym okresie przedrzymskim i w okresie wpływów rzymskich*. Wrocław.

1994 *Vorrömische Eisenzeit und Römische Kaiserzeit im östlichen Mitteleuropa und in Osteuropa*. [w:] *Fibel und Fibeltracht, Reallexikon der Germanischen Altertumskunde*, 8: 5/6. Berlin–New York, 478–496.

<sup>5</sup> Jednoznaczne zidentyfikowanie takich zabiegów tylko na podstawie publikacji jest niemal niemożliwe, zaś szczegółowa kwerenda dokumentacji z badań wykopaliskowych cmentarzysk wielbarskich choćby z Mazowsza i Podlasia wykracza daleko poza ramy tego artykułu.

*Informator archeologiczny*

1981 *Badania rok 1980*. Warszawa.

## JASKANIS J.

1996 *Cecele. Ein Gräberfeld der Wielbark-Kultur in Ostpolen*. Monumenta Archaeologica Barbarica 2, Kraków.

## KOKOWSKI A.

1987 *Grupa masłomęcka w okresie rzymskim (III–IV wiek naszej ery)*. Lublin.

1990 *Masłomęcz-Gruppe – Stand und Perspektiven der Forschung*. [w:] *Interregional cultural relations between Polish territories and adjacent regions of central and eastern Europe*. Archaeologia Interregionalis. Warszawa, s. 152–169.

1992 *Das Problem der Wiederöffnung der Gräber in den Friedhöfen der Masłomęcz-Gruppe (aus den Studien über die Kulturveränderungen bei den Goten während ihrer Wanderung)*. Peregrinatio Gothica 3. Universitetets Oldsaksamlings Skrifter, Ny rekke 14. Oslo, s. 115–132.

1993 *Zagadnienie pochówków cząstkowych w grupie masłomęckiej*. [w:] *Wierzenia przedchrześcijańskie na ziemiach polskich*. Gdańsk, s. 118–124.

1995 *Grupa masłomęcka. Z badań nad przemianami kultury Gotów w młodszym okresie rzymskim*. Lublin.

1997 *Die Masłomęcz-Gruppe. Ihre Chronologie und Beziehungen innerhalb des gotischen Kulturkreises – Ein Beispiel für den kulturellen Wandel der Goten im Verlauf ihrer Wanderung*. Bericht der Römisch-Germanischen Kommission 78, s. 641–833.

1999 *Archeologia Gotów. Goci w Kotlinie Hrubieszowskiej*. Lublin.

## KUHARENKO U. V.

1980 *Mogil'nik Brest-Trišin*. Moskva.

## NIEWĘGŁOWSKI A.

1981 *Z pradžiejowej symboliki płodności*. Euhemer – Przegląd Religioznawczy 3, s. 21–26.

1988 *Die religiöse Rolle der Haselnüsse und der Hasel in Urgeschichte und im Frühmittelalter*. Archeologia Polona 27, s. 147–183.

1993 *Leszczyna i orzechy laskowe jako materialne korelaty religii w Polsce przedchrześcijańskiej*. [w:] *Wierzenia przedchrześcijańskie na ziemiach polskich*. Gdańsk, s. 46–55.

## SCHINDLER R.

1940 *Die Besiedlungsgeschichte der Goten und Gepiden im unteren Weichselraum auf Grund der Tongefässe*. Leipzig.

## WOLAŃIEWICZ R.

1993 *Ceramika kultury wielbarskiej między Bałtykiem a Morzem Czarnym*. Szczecin.

mgr Jacek Andrzejowski  
Państwowe Muzeum Archeologiczne w Warszawie  
ul. Długa 52, Arsenal  
PL – 00-241 Warszawa

mgr Kinga Stanek  
al. KEN 103, m. 33  
PL – 02-722 Warszawa

*Jacek Andrzejowski, Kinga Stanek*

**DIE HOLZKONSTRUKTIONEN AUS BRANDGRÄBERN IM GRÄBERFELD  
DER WIELBARK-KULTUR IN JARTYPORY (PODLASIEN)**

Zusammenfassung

Das Gräberfeld in Jartypory, Kr. Węgrów, ist bereits seit den 60-er Jahren des 20. Jhs. bekannt. Systematische Ausgrabungen wurden in den Jahren 1998–99 durchgeführt, wobei Objekte der Wielbark-Kultur entdeckt worden sind. Aus Streufunden ist es zu schliessen, dass in der Nekropole auch Gräber der Przeworsk-Kultur angelegt wurden. Nach dem Fundmaterial zu urteilen, wurde das Gräberfeld der Wielbark-Kultur in den Stufen B2/C1-D belegt.

Unter den entdeckten Objekten sind verschiedene Brandgrabanlagen besonders interessant, hervorzuheben sind vor allem vier grosse und tiefe, regelmässige Gruben mit Asche und grosser Menge von Holzkohlestücken (Objekte 28, 30, 49 und 52; Abb. 2). Am Boden jedes dieser Objekte befanden sich Reste von *in situ* verbrannten, in mehreren Schichten lagernden Holzgerüsten. Die Wände der Gruben wiesen keine Brandspuren auf, was vermuten lässt, dass das Holz in offener Grube brannte. In zwei Gruben wurden je eine Urne mit Leichenbrand gefunden, in zwei weiteren waren die verbrannten Knochen zerstreut. Als Inventar sind Keramikfragmente, teilweise sekundär verbrannt, Glasperlen, Bronzefibeln und – schnallen, Glasspielsteine und Spinnwirtel zu nennen. Das Objekt 49 wird durch die Fibel A. 170 in die Stufe C1b-C2 datiert.

Es ist anzunehmen, dass die genannten Objekte mit den Gerüsten als Brandbestattungen zu interpretieren sind; dagegen bleibt die Bestattungsform völlig unklar. Vermutlich haben wir mit Spuren besonderer Riten während der Brandbestattungszeremonie zu tun, deren Identifizierung sehr schwierig ist, um so mehr, als bisher anthropologische und dendrochronologische Untersuchungen fehlen. Sicher ist nur, dass in den vier vorgestellten Befunden noch vor der Bestattung Holzkonstruktionen errichtet und anschliessend abgebrannt wurden. Die verbrannten Tongefässfragmente zwischen Holzbalken im Objekt 52 weisen darauf hin, dass ursprünglich auf dem Holzgerüst unidentifizierte Gegenstände deponiert wurden. Vielleicht kommen u.a. Haselnüsse in Frage, deren magische Bedeutung allgemein akzeptiert ist.

Die Leichenbrandreste sind vermutlich als *pars pro toto* der vollständigen Brandbestattung zu betrachten, worauf die geringe Knochenanzahl sowie fragmentarische Beigaben hindeuten. Was mit dem Rest geschah, bleibt eine offene Frage. Eine hellere Farbe im oberen Teil unserer Befunde wäre zumindest in einigen Fällen als Anzeichen der Wiederöffnung des Grabes zu interpretieren. Völlig unklar bleibt die Interpretation unverbrannter Beigaben, vor allem Bernsteinstücke, in schwarzen, mit Holzkohle gefüllten Gruben.