



Uczestnicy konferencji w Białych Błotach  
(foto: M. Mączyńska)  
Die Teilnehmen der tagung in Biale Błota  
(photo: M. Mączyńska)

<https://doi.org/10.18778/0208-6034.25.07>

*Krzysztof Walenta*

**KRĘGI KAMIENNE NA CMENTARZYSKACH  
KULTURY WIELBARSKIEJ NA POMORZU I ICH ZWIĄZEK  
Z OBRZĘDAMI I PRAKTYKAMI KULTOWYMI**

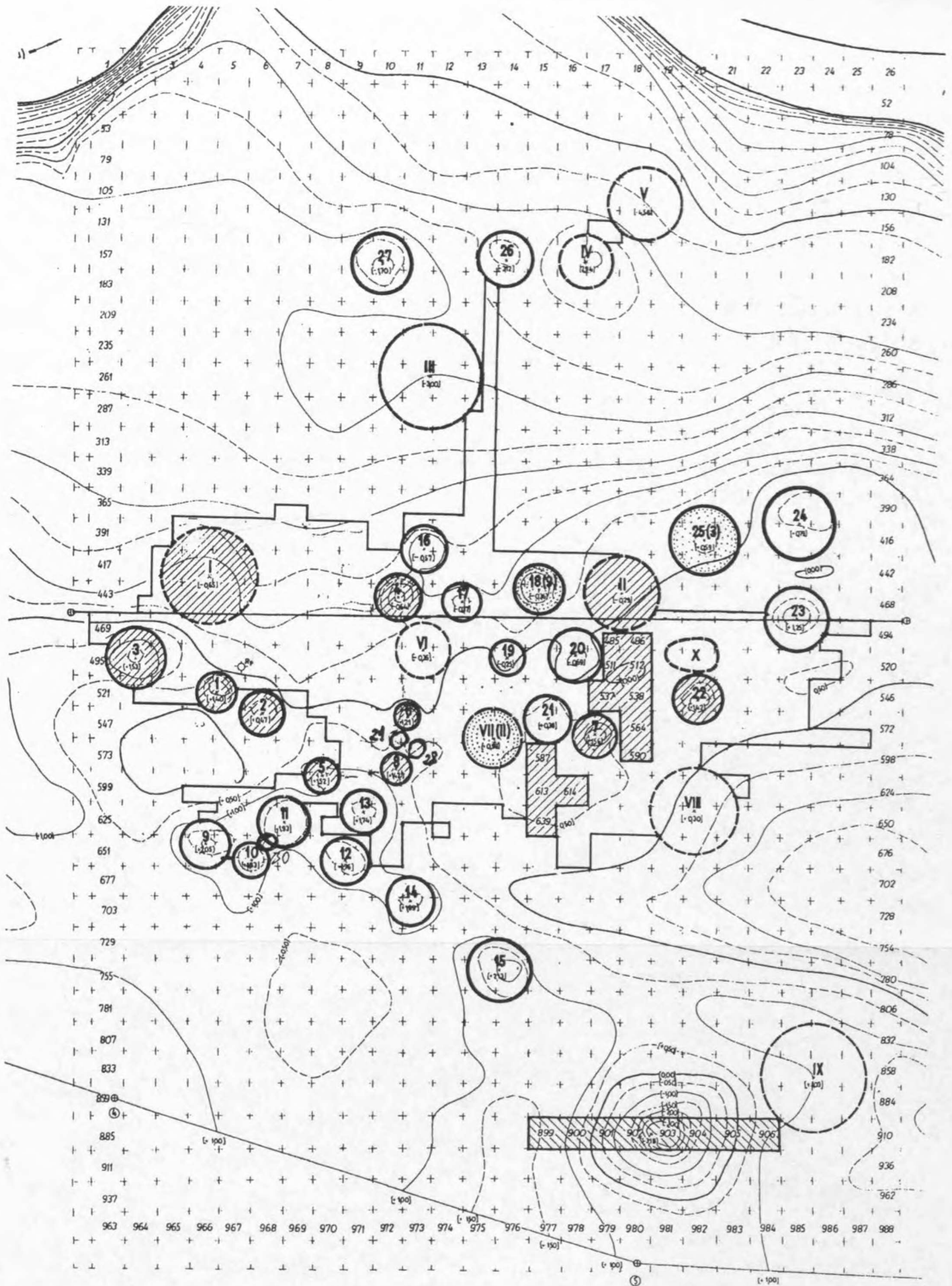
Zagadnienie wykorzystywania przestrzeni cmentarzysk pradziejowych dla realizacji praktyk kultowych było wielokrotnie podejmowane w literaturze archeologicznej (WOŹNY 2000, tam dalsza literatura). Cmentarzyska z kręgami kamiennymi wyróżniają się wśród cmentarzysk pradziejowych monumentalną formą i z reguły towarzyszącą im legendą, a ostatnio zainteresowaniem „badaczy” zjawisk paranaukowych (WALENTA, 2006). Kręgi kamienne typu skandynawskiego konstruowane są z pionowo ustawianych dużych kamieni (ok. 70–150 cm wysokości) rozmieszczanych na obwodzie kręgu w pewnych odstępach (ok. 3–6 m) i połączonych mniejszymi kamieniami tworzącymi tzw. wieniec kamienny (KMIECIŃSKI 1962, s. 92–93; WOŁĄGIEWICZ 1977, s. 44–45; WALENTA 1977, s. 99–112). Konstrukcje tego typu dość powszechnie uważane są za rezultat migracji skandynawskich Gotów (OKULICZ 1970, s. 450; WOŁĄGIEWICZ 1977, s. 55), którzy w swojej wędrówce z terenów Skandynawii na południe Europy zatrzymali się na Pomorzu kultywując swoje obyczaje i obrzędy, w tym obrządek pogrzebowy, w którym – jak można sądzić – kręgi kamienne odgrywały ważną rolę. Początki zainteresowania kręgami kamiennymi sięgają XVIII w., kiedy to w trudnych do zweryfikowania wzmiankach i legendach przekazywane są informacje o kręgach i odkrywanych grobach (KOKOWSKI 1987, s. 63–79). Brak orientacji u dziewiętnastowiecznych badaczy w uwarunkowaniach kulturowych budowli konstruowanych na planie koła, (LISSAUER 1887; OSSOWSKI 1881–1888) powodował, że za kręgi kamienne uznawano konstrukcje grobowe kultury łużyckiej i pomorskiej. Dopiero badania J. Kostrzewskiego w Odrach i opracowania skandynawskich archeologów wprowadziły do literatury archeologicznej wyraźne rozróżnienie na kręgi kamienne typu skandynawskiego i inne konstrukcje grobowe. Rozróżnienie to nie zawsze będzie respektowane także w nowszych opracowaniach obrządku pogrzebowego dotyczących kultury wielbarskiej (KEMPISTY 1965, s. 80–81). Do nieścisłości w opisie

kręgów przez badaczy XIX w. dochodzą nadinterpretacje niektórych autorów (MALINOWSKI 1981, s. 273–277) i fantazje nieprofesjonalnych odkrywców (WALENTA 2006, s. 85–93). Wydaje się zatem, że omawiając cmentarzyska z kręgami kamiennymi, mimo wielu odnotowanych tego typu obiektów (KOKOWSKI 1987), należy się skupić na badanych metodycznie cmentarzyskach, na których prace są prowadzone i zostały zakończone lub będą kontynuowane – takich jak Babi Dół-Borz, Grzybica, Leśno, Odry, Węsiory. Mimo że stopień zaawansowania badań i ich publikacji jest różny, istniejąca baza źródłowa upoważnia do podjęcia próby ponownego omówienia hipotez i poglądów.

#### STAN BADAŃ

Wśród wymienionych cmentarzysk na szczególną uwagę zasługuje cmentarzysko w Odrach – największe terytorialnie, o najdłuższej historii badań i największej zachowanej liczbie kręgów. Badania w Odrach w roku 1874 rozpoczął A. LISSAUER (1873, s. 16–17), rozkopując centralne partie kilku kręgów (prawdopodobnie II, VI, VIII, według numeracji J. Kmiecńskiego, która będzie stosowana w niniejszym opracowaniu). Opis cmentarzyska i kręgów w Odrach przedstawił także G. V. HIRSCHFELD (1977, s. 55–98), podając informacje o liczbie stel w centrum kręgów i liczbie pionowych kamieni na obwodzie kręgu. W roku 1926 badania podjął J. Kostrzewski, rozkopując dwa kurhany i krąg kamienny nr VII według numeracji J. Kmiecńskiego. Prace prof. J. Kostrzewskiego miały przełomowe znaczenie dla prawidłowego określenia chronologii cmentarzyska w Odrach. W 1962 r. eksplorację rozpoczął J. Kmiecński, następne badania prowadził T. Grabarczyk. Rezultatem tych prac i wcześniejszych badań J. Kostrzewskiego było przebadanie wszystkich widocznych kręgów (10) i 30 kurhanów na powierzchni łącznie ok. 180 arów. Odkryto na niej 606 pochówków, w tym 554 w części „płaskiej”, 43 pod kurhanami i dziewięć w kręgach (GRABARCZYK 1997, s. 36); wymieniona liczba pochówków odpowiada stanowi badań z roku 1997. Przebadana powierzchnia obejmuje głównie centralną część cmentarzyska, w obrębie której znajdują się cztery kręgi (nr I, II, VI, VII). Przestrzeń wokół kręgu nr VIII przebadana została tylko od strony północno-zachodniej (ryc. 1).

Z dziesięciu eksplorowanych kręgów opublikowano rezultaty badań ośmiu (KOSTRZEWSKI 1928, krąg nr VII; KMIECIŃSKI 1968, krąg nr I i II; GRABARCZYK 1972, krąg nr X, 1977, kręgi nr III, V, VI, VIII). We wszystkich opublikowanych kręgach stwierdzono pochówki lub wkopy nowożytnie w centralnych partiach kręgów.



Ryc. 1. Plan cmentarzyska w Odrzy (wg: KMIĘCIŃSKI 1968) z zaznaczoną przebadaną przestrzenią do 2000 r. (wg: GRABARCZYK 1997)  
 Abb. 1. Plan des Gräberfeldes in Odrzy (nach KMIĘCIŃSKI 1968) mit aktualisierter Grabungsfläche bis 2000 (nach GRABARCZYK 1997)

Krąg nr I – średnica ok. 27 m, na obwodzie zachowane 22 głazy, pierwotnie 23. Wkop na W od centralnej steli, naruszający bruk nakrywający centralną część kręgu. We wkopie odkryto przepalone kości ludzkie określone przez antropologa jako kości kobiety oraz fragmenty przepalonej brązowej fibuli i ułamki ceramiki kultury wielbarskiej pochodzące co najmniej z dwóch naczyń (KMIECIŃSKI 1968, tab. XXII). Lokalizacja wkopu i jego rozmiary pozwalają przypuszczać, że mamy tu do czynienia z wkopem starożytnym, którego celem było przemieszczenie grobu popielnicowego, uszkodzonego w czasie tych czynności. Drugi grób, szkieletowy, oznaczony nr 1, usytuowany poza brukiem w części południowo-wschodniej kręgu, ze względu na bardzo dobrze zachowany szkielet ułożony na osi wschód–zachód, z głową na zachód, uznany został za pochówek nowożytny.

Krąg nr II – średnica 26 m, na obwodzie 16 głazów, pierwotnie 19. W części centralnej, na zachód od steli, odkryto pozostałości wkopu nowożytnego, który uszkodził grób ciałopalny jamowy. W wypełniku wkopu znajdowały się przepalone kości ludzkie, drobne ułamki ceramiki kultury wielbarskiej i niewielka ilość węgla drzewnych. Około 4,5 m na wschód od steli centralnej odkryty został nienaruszony grób jamowy z przemytymi kośćmi kobiety w wieku ok. 40 lat i kośćmi dziecka w wieku ok. 1 roku. Jedynym wyposażeniem była żelazna sprzączka jednodzielna o ramie półkolistej bez skuwki należąca do grupy D, typ 11 wg R. Madydy-Legutko, dość powszechnego na ziemiach polskich w okresie rzymskim.

Krąg nr III – średnica 32,5 m, na obwodzie zachowanych 20 głazów, pierwotnie zapewne 23. Obok steli centralnej wkop nowożytny omijający o 4 cm grób popielnicowy. Popielnica grupy IV B według R. Wołągiewicza nakryta misą typu XaA wg tegoż autora. W części południowo-wschodniej odkryto jamę grobu szkieletowego, w której szczątki szkieletu nie zachowały się; nie stwierdzono wyposażenia.

Krąg nr IV – niepublikowany.

Krąg nr V – średnica ok. 24 m, na obwodzie zachowanych 17 głazów. W części wschodniej wieniec kamienny zniszczony. W centrum kręgu dwie stele (na planie trzy) i na powierzchni całego kręgu różne, stosunkowo płytkie, wkopy. Grób szkieletowy odkryto 55 cm na południe od jednej ze stel (na planie ok. 2,5 m). Jama grobu na poziomie występowania zabytków mierzyła tylko 150 × 63 cm. Wyposażenie stanowiła srebrna zapinka A.VII. 211, paciorek szklany barwy czerwonej i paciorek bursztynowy. Ze szkieletu zachowały się tylko zęby. T. Grabarczyk uważa, że opisany grób został wkopany znacznie później od założenia kręgu, na co wskazuje przecięcie przez jamę grobu szkieletowego tzw. warstwy użytkowej (GRABARCZYK 1977, s. 130).

Krąg nr VI – średnica 19,5 m, na obwodzie 16 gładów. W centrum kręgu wkop, w wypełnisku którego znaleziono spalone kości ludzkie i drobne ułamki ceramiki.

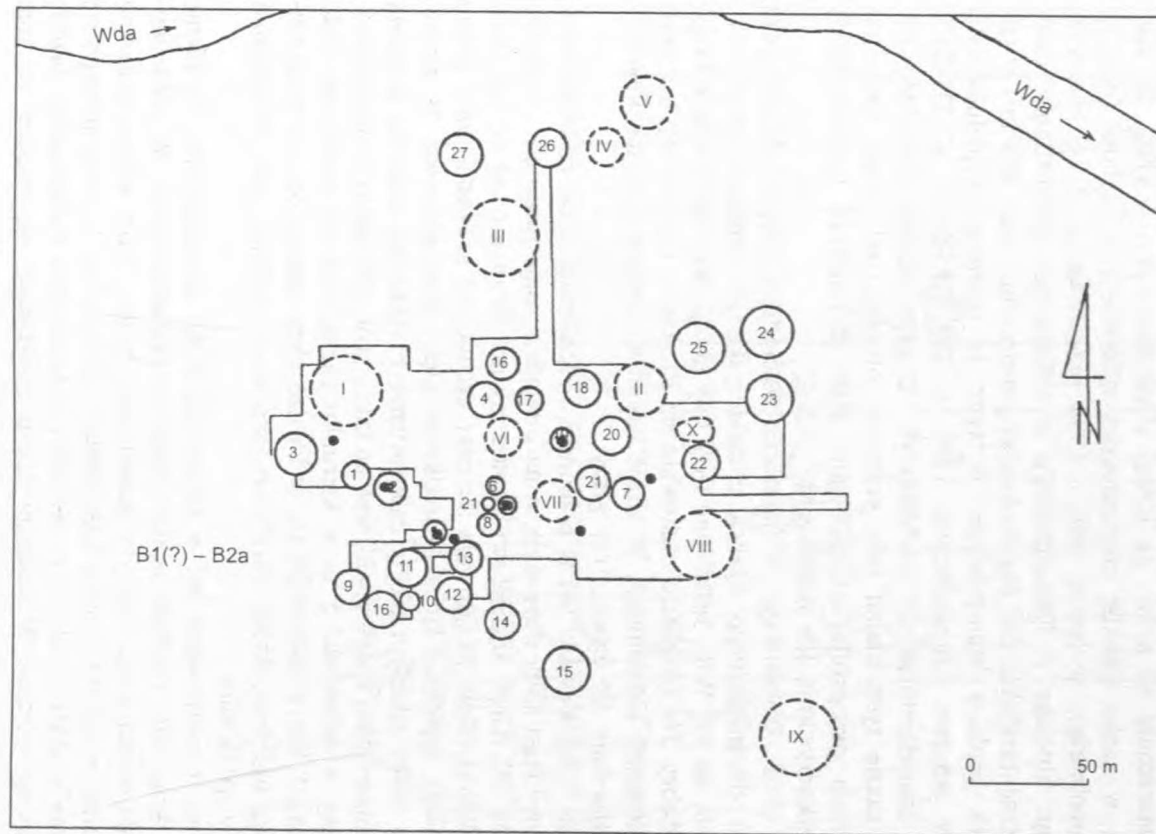
Krąg nr VII – średnica 16,35 m, na obwodzie zachowało się 17 gładów, pierwotnie 19. Powierzchnia kręgu pokryta brukiem wielowarstwowym. W części północno-zachodniej wyraźny wkop (brak kamieni w bruku), w wypełnisku którego odkryty został grób szkieletowy ułożony głową na południe. Jedynym wyposażeniem była żelazna kolista sprzączka do pasa nieokreślonego typu.

Krąg nr VIII – średnica 28 m, na obwodzie zachowanych 15 gładów pierwotnie 22 (?) W centrum wkop z przepalonymi kośćmi ludzkimi i ułami kami ceramiki z co najmniej dwóch naczyń (KOSTRZEWSKI 1928, s. 90). Część południowo-zachodnia kręgu znacznie uszkodzona. W zachodniej części kręgu w pobliżu wieńca kamiennego odkryty został grób szkieletowy, na wyposażenie którego składała się brązowa zapinka A.VI.170, brązowa sprzączka do pasa typu D 17 (zbliżona) i fragmentarycznie zachowana ostroga zbliżona do grupy V według K. Godłowskiego. Układ grobu w stosunku do kręgu pozwala przypuszczać, że grób założono w momencie, kiedy krąg uległ zniszczeniu i jego wieńiec był niewidoczny.

Krąg nr IX – niepublikowany, wzmianka w „Informatorze Archeologicznym” (1978, s. 139) o wkopie w centrum kręgu.

Krąg nr X – na planie owalu o wymiarach 15 m × 11 m, na obwodzie zachowanych 13 gładów, pierwotnie 18. W centrum rozległa jama (ok. 3 × 5 m), w wypełnisku której znaleziono dwa krzemienie i mały ułamek ceramiki.

Przedstawiona sytuacja pokazuje, że w kręgach II, III, VI, VIII, IX i X stwierdzone zostały nowożytnie wkopy, w większości których znajdowały się pozostałości zniszczonych grobów ciałopalnych. W kręgu nr I i VII, jedynych przykrytych brukiem kamiennym, obserwujemy sytuację, w której wkopy usytuowane asymetrycznie mają kształt jamy grobu szkieletowego. W przypadku kręgu nr I wkop uszkodził zapewne grób popielnicowy i nie wstawiono w to miejsce następnego pochówku, natomiast w kręgu nr VII we wkopie złożony został pochówek szkieletowy z nietypowo ułożonymi zwłokami (głowa na południe). Można zatem przypuszczać, że wymienione kręgi, wyróżniające się konstrukcyjnie, ustawiane były przed złożeniem pochówków. Warto także zwrócić uwagę, że wokół kręgu nr VII rozlokowane są groby z najwcześniejszej fazy użytkowania cmentarzyska (kurhan 28, grób 85, kurhan 19, grób 66). Także kurhany nr 21 i 7, mimo braku bardziej precyzyjnych wyznaczników chronologicznych, mogą być zaliczone do wczesnej fazy użytkowania cmentarzyska (kurhan nr 21 z zapinką brązową A.III 57–60).



Ryc. 2. Groby z fazy B2a na cmentarzysku w Odrach (wg: GRABARCZYK 1997)  
 Abb. 2. Gräber aus der Stufe B2a in Odrach (nach GRABARCZYK 1997)

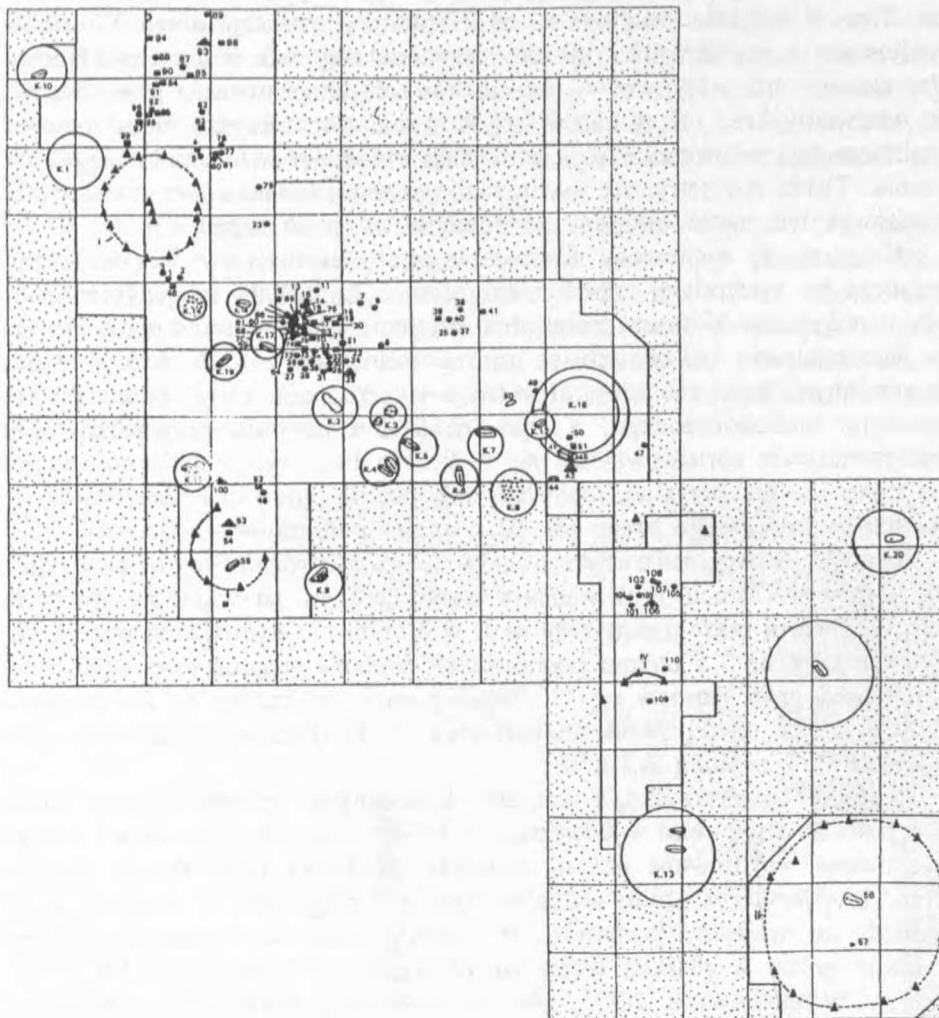
Kolejne cmentarzysko z kręgami kamiennymi to nekropola w Węsiarach, na której badania rozpoczęto w 1955 r. pod kierunkiem J. Kmiecińskiego. Trwały one do roku 1963, z przerwą w roku 1962 (KMIECIŃSKI, BLOMBERGOWA, WALENTA 1966). W tym czasie przebadano powierzchnię 60 arów, na której wyeksplorowano 4 kręgi, 20 kurhanów, a w części płaskiej cmentarzyska odkryto 110 grobów (ryc. 3). Prace uzupełniające w latach 1997 i 1999 przeprowadził T. Grabarczyk, weryfikując hipotezę J. Kmiecińskiego o całkowitym przebadaniu omawianego cmentarzyska. Na eksplorowanej powierzchni (ok. 220 m<sup>2</sup>) stwierdzono 18 grobów ciałopalnych, w tym 16 grobów popielnicowych i 2 groby jamowe (GRABARCZYK 1999, s. 189–192; 2001, s. 231–247). Pewnym uzupełnieniem do problematyki kręgów kamiennych było odkrycie w czasie tych badań tzw. pracowni obróbki stel. Kręgi kamienne w Węsiarach prezentują zróżnicowany stan zachowania i także różny sposób wykorzystania ich przestrzeni.

Krąg nr 1, usytuowany w północno-wschodniej części cmentarzyska w pobliżu domniemanego krańca cmentarzyska nie zawierał pochówku. W centrum, na osi W-E, ustawione były trzy głazy. Stan zachowania kręgu był dość dobry. Na obwodzie zachowało się 10 głazów umocnionych u podstawy mniejszymi kamieniami. W czasie badań stwierdzono, że na obwodzie kręgu znajdowały się jeszcze trzy głazy.

Krąg nr 2 usytuowany był w południowo-zachodniej części cmentarzyska. W centrum kręgu stały dwie stele, a na obwodzie znajdowało się 15 głazów (pierwotnie 18). Grób szkieletowy oznaczony nr. 58 znajdował się tuż obok steli środkowej. Stela znajdowała się przy zachodniej krawędzi jamy grobu szkieletowego, częściowo stojąc w środkowej części jamy grobowej. W grobie, w którym kości szkieletu uległy całkowitemu rozkładowi, odkryto brązową igłę. W omawianym kręgu znajdował się także grób ciałopalny popielnicowy, usytuowany w odległości 5 m w kierunku zachodnim od środkowej steli. W popielnicy, która zachowała się w bardzo złym stanie, oprócz przepalonych kości ludzkich, które określono jako kości kobiety, nie stwierdzono żadnego wyposażenia.

Krąg nr 3 usytuowany był w zachodniej części cmentarzyska. Kamienie tworzące krąg były poprzewracane i niektóre przemieszczone. W północno-wschodniej części kręgu odkryto pozostałości bruku, które zinterpretowano jako rezultat rozmycia nasypu kamiennego kurhanu nr 11 znajdującego się obok. Krąg o średnicy ok. 12 m pierwotnie zbudowano z dziewięciu głazów; zachowało się siedem. W centrum kręgu znajdowało się miejsce po steli centralnej otoczone mniejszymi kamieniami, stela natomiast przesunięta została ok. 2,5 m w kierunku wschodnim i ustawiona nad grobem jamowym oznaczonym nr. 53. Następny grób jamowy oznaczony nr 54 znajdował się pomiędzy poprzednim grobem a stelą. Obydwa groby nie zawierały





Ryc. 3. Plan cmentarzyska w Węsiorych (wg: KMIECIŃSKI, BLOMBERGOWA, WALENTA 1966)  
 Abb. 3. Plan des Gräberfeldes in Węsiory (nach KMIECIŃSKI, BLOMBERGOWA, WALENTA 1966)

wyposażenia. Trzeci grób znajdujący się w kręgu usytuowany był w odległości 2 m w kierunku zachodnim od pierwotnej steli centralnej. W grobie zachowała się zapinka A.III, szkielet natomiast uległ całkowitemu rozkładowi. Przytoczony opis pochówków i stan zachowania kręgu pozwala przypuszczać, że omawiany krąg już w okresie użytkowania cmentarzyska ulegał różnym zmianom (przemieszczenie steli centralnej) świadczącym o zaniku jego znaczenia. Także asymetryczne usytuowanie grobu szkieletowego wskazuje, że pochówek ten został wkopany w momencie istnienia kręgu.

Krąg nr 4, zachowany fragmentarycznie, usytuowany jest na stoku wzgórza we wschodniej części cmentarzyska. Zachowały się jedynie cztery głązy połączone wieńcem mniejszych kamieni. We wnętrzu kręgu, ale nie w jego centrum, odkryty został grób popielnicowy nr 109, który oprócz przepalonych kości nie zawierał żadnego wyposażenia. Cały obiekt sprawia wrażenie niedokończonego, a jego lokalizacja pozwala przypuszczać, że budowniczy zorientowawszy się w trakcie budowy, że położenie kręgu na stoku jest niekorzystne, zaniechali dokończenia budowli i zdecydowali się na budowę większego kręgu (nr II) w części południowo-zachodniej.

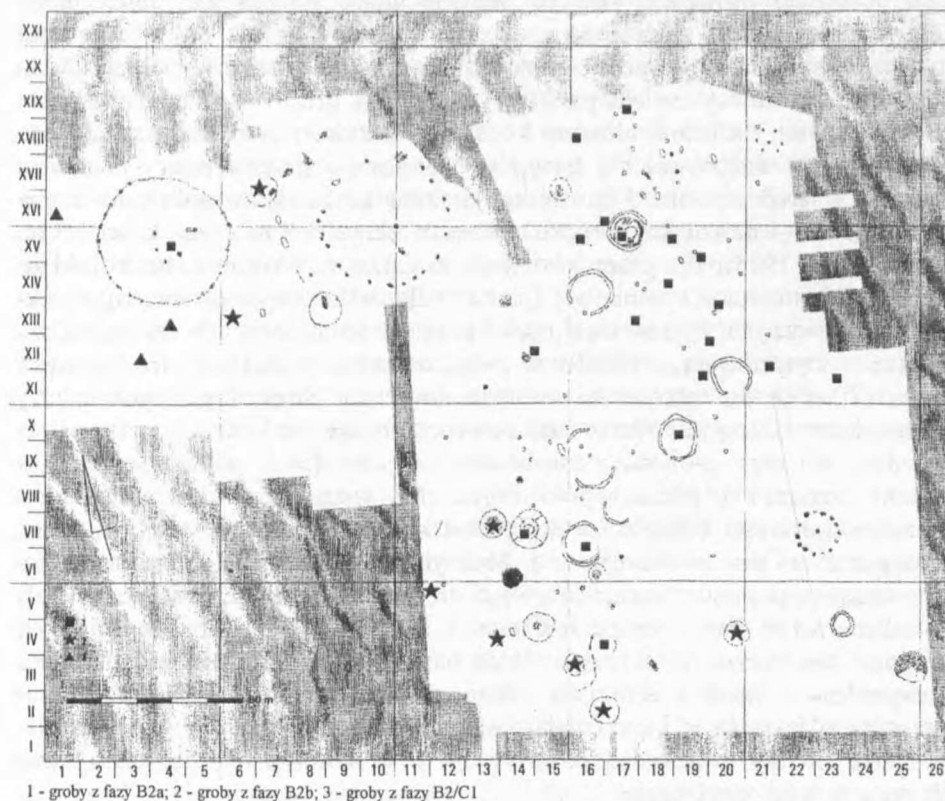
Omówione kręgi na cmentarzysku w Węsiarach różnią się konstrukcyjnie od kręgów w Odrach (brak wieńców łączących głązy ustawione na obwodzie kręgu). Zwraca także uwagę krąg nr 1, w którym nie stwierdzono pochówku, a także krąg nr 3 z trzema pochówkami, śladami przemieszczeń steli centralnej nad grób jamowy nr 53, wskazującymi, że zmiany te dokonywane były w czasie użytkowania cmentarzyska (asymetrycznie usytuowany grób szkieletowy z zapinką A.III.58).

Kolejne cmentarzysko z kregami kamiennymi odkryte zostało przez Ryszarda Wołągiewicza w Grzybnicy w 1974 r. (ryc. 4). Stosunkowo dobrze zachowane, usytuowane jest na krawędzi pradoliny rzeki Radwi. Jeszcze przed rozpoczęciem badań widoczne były trzy kręgi oraz 11 kopców, które okazały się nasypami kurhanów. W trakcie badań odkryto następane kręgi i liczne groby w płaskiej części cmentarzyska (WOŁĄGIEWICZ 1977; HA-HUŁA, WOŁĄGIEWICZ 2001). Na omawianym cmentarzysku przebadana została powierzchnia ok. 280 arów. Jest to niewątpliwie cmentarzysko o największej przebadanej powierzchni. Dwa największe kręgi usytuowane były w zachodniej części cmentarzyska, natomiast pozostałe na peryferiach badanej części – krąg nr III w południowo-wschodniej i krąg nr IV w północno-wschodniej części.

Krąg nr I mierzył 36 m średnicy i zbudowany był pierwotnie z 33 głązów rozstawionych w odstępach 3,3–3,5 m. Przy nielicznych głązach stwierdzono pozostałości obstaw wykonanych z mniejszych kamieni. W centrum kręgu znajdowała się kolistą jamą o wymiarach 3,3 × 3,4 i zagłębioną na 1 m, której wypełnisko stanowiła próchnica przemieszana z piaskiem i przepaloną ziemią. Na południowy wschód od jamy leżała stela. Opisana

sytuacja pozwala przypuszczać, że jama jest pozostałością wkopu rabunkowego, który mógł zniszczyć znajdujący się tam pochówek, a przewrócona stela i rozproszone mniejsze kamienie potwierdzałyby takie przypuszczenie. Na południe od centrum omawianego kręgu, ale w obrębie koliska, odkryty został trójkątny bruk o dłuższych bokach mierzących 3,5 m i krótszych o długości 3 m. Ani na powierzchni bruku, ani między kamieniami nie stwierdzono materiału zabytkowego.

W północnej części kręgu, w bezpośrednim sąsiedztwie głazów tworzących krąg odkryto dwa paleniska zinterpretowane jako stosy ciałopalne. Stos zachodni, kształtu wydłużonego owalu, mierzył 220 cm × 140 cm. Nieckowate wypełnisko stanowiła warstwa popiołu z domieszką węgla drzewnych. W górnej partii wypełniska i w jego centrum znajdowały się przepalone kości ludzkie, których płci ani wieku nie udało się określić. Na powierzchni stosu znajdował się nieregularny bruk kamienny.



Ryc. 4. Plan cmentarzyska w Grzybnicy (wg: HAHULA, WOLAĞIEWICZ 2001)  
Abb. 4. Plan des Gräberfeldes in Grzybnica (nach HAHULA, WOLAĞIEWICZ 2001)

Stos wschodni, oznaczony jako nr 2, był kształtu lekko nerkowatego i mierzył 250 cm × 140 cm, a jego wypełnisko było analogiczne do stosu nr 1. Także w wypełnisku stosu wschodniego odkryte zostały przepalone kości ludzkie. R. Wołagiewicz sugerował, że stosy zostały wzniesione w obrębie istniejącego już kręgu, podczas gdy układ stratygraficzny pozwala przypuszczać, że to właśnie gład obwodowy został ustawiony na istniejącym wcześniej stosie – palenisku.

Krąg nr II, także o średnicy 36 m, początkowo zbudowany był z 30 lub 31 gładów, z których zachowało się 16. Głazy u podstawy otoczone są mniejszymi kamieniami i dodatkowo połączone wieńcem kamiennym zachowanym tylko w części północno-zachodniej. Nieco bardziej skomplikowana była sytuacja w centrum kręgu. Znajdował się tam nasyp o średnicy ok. 5 m i wysoki na 40 cm. Na zboczu nasypu leżały cztery głazy, których pierwotnego położenia nie można było ustalić. Pod nasypem znajdował się ciałopalny grób jamowy. Jama wypełniona była popiołem z niewielką ilością przepalonych kości ludzkich dorosłego osobnika, którego płci nie udało się określić. Jama miała 1 m średnicy i była zagłębiona na ok. 110 cm. W grobie odkryto żelazną sprzączkę półkolistą i fragment brązowej bransolety z płasko wypukłej sztabki dookoła zdobionej rzędem punktów. Nad jamą grobową zalegała warstwa jasnego piasku, na której ułożono kolisty bruk kamienny o średnicy 250 cm. Nad brukiem znajdował się nasyp z brunatnego piasku pokryty luźnym brukiem o średnicy ok. 5 m. Nasyp i jamę grobową w północnej części uszkodził wkop nowożytny w postaci rowu o długości 8 m i szerokości 1,5 m, wykonany w 1928 roku przez właściciela majątku v. Wenden. Brak dokładniejszej dokumentacji rysunkowej (planu bruku nakrywającego nasyp)<sup>1</sup> obiektów usytuowanych w centralnej części kręgu uniemożliwia ich dokładniejszą analizę stratygraficzną, a różnice w publikowanych planach centralnej części kręgu skłaniają do ostrożności w ustalaniu relacji chronologicznych między pochówkiem i kręgiem. Warto także zwrócić uwagę, że w centrum kręgu, na południe od jamy grobowej, znajdowała się jama (brak planu) zawierająca ułamki ceramiki z późnej epoki brązu. Na wschód od centralnej części omawianego kręgu odkryte zostało palenisko określone jako stos ciałopalny, analogiczne do stosów w kręgu nr I. Mierzyło ono 220 cm × 135 cm, wypełniała je warstwa popiołu z domieszką węgla drzewnych. W wypełnisku znajdowały się także drobne fragmenty przepalonych kości. Opisane obiekty znajdujące się w kręgu kamiennym nr II wskazują na bardziej złożoną sytuację kulturową. Potwierdza to jama z ceramiką z końca epoki brązu, wskazująca, że nie wszystkie obiekty są efektem działalności kultury wielbarskiej. Wysoce prawdopodobne jest także wcześniejsze datowanie tzw. stosów znajdujących się przy gładach w północnej części kręgu.

<sup>1</sup> Na podstawie publikowanych planów można sądzić, że raczej były to rozproszone kamienie z innych obiektów, jamy grobowej i wkopu.

Krąg nr III – o średnicy ok. 13 m – zdecydowanie różnił się wielkością od dwóch pierwszych kręgów. Pierwotnie ułożony był z 13 głazów, z których zachowały się cztery i stela w centrum kręgu oraz tzw. gniazda po pięciu głazach. Głazy były ustawione w odstępach ok. 2,5 m i otoczone mniejszymi kamieniami. W centrum kręgu odkryto grób szkieletowy, którego jama mierzyła 270 cm × 120 cm. Na głębokości 150 odsłonięte zostały nikłe ślady po szkielecie. Wyposażenia w omawianym grobie nie stwierdzono. Stela centralna zalegała nad jamą grobową, a jej podstawa znajdowała się w południowej części jamy grobowej.

Krąg nr IV – o średnicy ok. 7 m – pierwotnie utworzony był z sześciu głazów bez obstawy i steli środkowej. W centrum kręgu na południe od steli stwierdzono jedynie niewielką jamę nie zawierającą żadnego materiału archeologicznego, natomiast w północnej części kręgu pod głazem obwodowym odkryto grób jamowy oznaczony nr. 95, w wypełniku którego znajdowały się przepalone kości ludzkie, których płci ani wieku nie udało się określić. Wśród przepalonych kości były także kości kozy, psa i jedna kość ptaka.

Krąg nr V usytuowany był na północnej peryferii cmentarzyska. Zbudowany był pierwotnie z 12 głazów bez obwarowania. W centrum kręgu nie stwierdzono steli ani pochówku, odkryte natomiast zostały jamy, zapewne związane z wcześniejszymi śladami osadnictwa kultury łużyckiej. W warstwie w południowo-zachodniej części kręgu odkryto płasko-kulisty paciorek barwy czerwonej z żółtą wkładką oraz fragment korony zęba, zaś w pobliżu głazu obwodowego, usytuowanego w północno-wschodniej części kręgu, luźno zalegające żelazne nożyce kabłąkowe.

Kręgi na cmentarzysku w Grzybnicy wyróżniają się zróżnicowaniem konstrukcyjnym (po raz pierwszy na terenie Pomorza odkryto tu kręgi o niewielkiej średnicy) i znacznym rozproszeniem przestrzennym. Także po raz pierwszy stwierdzono rozmieszczenie cmentarzyska na terenie zajmowanym przez obiekty osadnicze z końca epoki brązu.

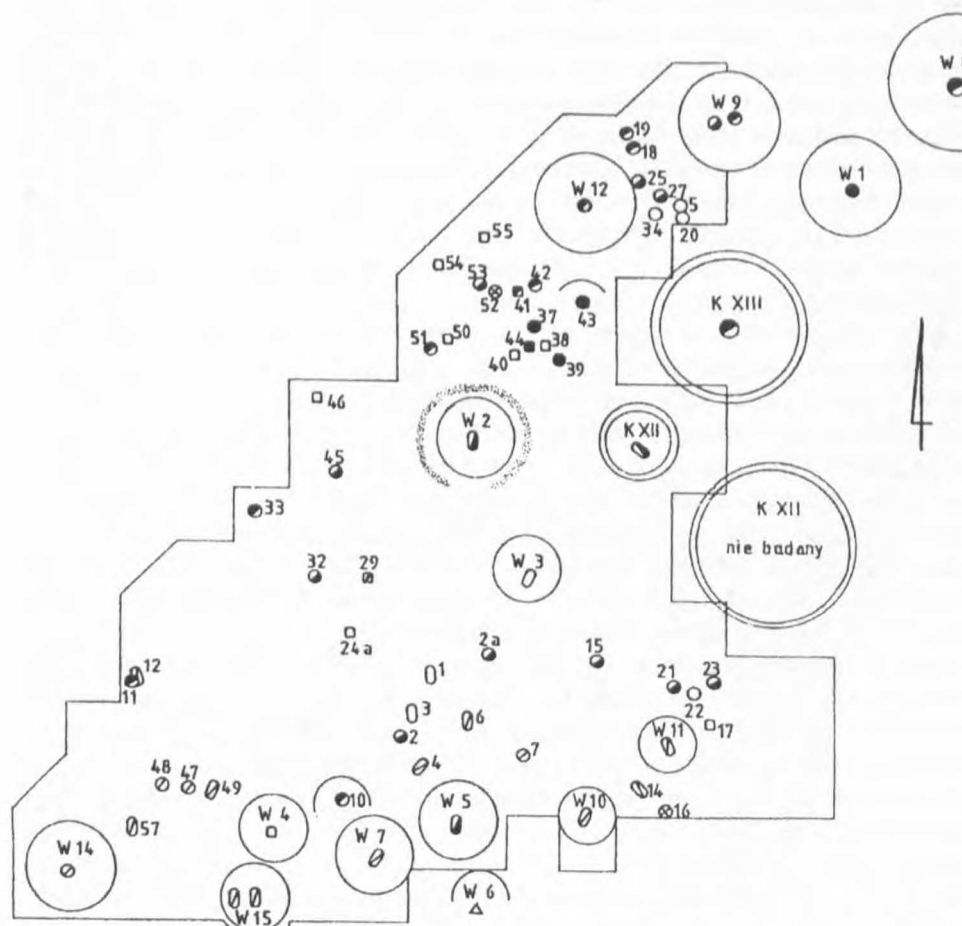
Kolejna nekropola, na której znajdował się krąg kamienny, to cmentarzysko w Leśnie (ryc. 5–7). Odkrycie kręgu poprzedziły badania wykopaliskowe cmentarzyska kurhanowego kultury wielbarskiej, na którym stwierdzono wieńce kamienne i kurhany o nasypach ziemnych oraz groby płaskie. Teren cmentarzyska użytkowany był wcześniej przez ludność kultury łużyckiej i kultury pomorskiej, które na tym samym miejscu miały swoje cmentarzyska. Krąg kamienny odkryty został w czasie eksploracji obiektu, który przed rozpoczęciem badań określono jako kurhan nr 1. Nasyp kurhanu był nieregularny i przecięty nowożytnym wkopem, który miał na celu „wyprosztowanie” duktu leśnego omijającego pagórek. Powierzchnia kurhanu porośnięta była ok. 70-letnim sosnowym lasem, co utrudniało prowadzenie eksploracji. Po wycięciu drzew, w czasie usuwania warstwy humusu, na szczycie nasypu odsłonięta została przewrócona stela, która mierzyła 2 m wysokości.

U podstawy steli zachowały się mniejsze kamienie obstawy. Obok steli, około 50 cm w kierunku zachodnim, odkryty został grób popielnicowy ze zsypanym stosem. Jama grobowa nieregularnie owalna, o wymiarach 85 cm × 80 cm, wypełniona była czarnym piaskiem z domieszką popiołu. W wypełniku jamy znajdowała się fragmentarycznie zachowana popielnica ułożona na boku. Układ popielnicy i stan jej zachowania wyraźnie wskazywał, że jest to pochówek wtórny (przetawiany), wkopany w nasyp kurhanu obok steli. W czasie dalszej eksploracji odsłonięty został fragment kręgu, z którego zachował się tylko jeden gład obwodowy i gniazda po następnych pięciu gładach rozmieszczone w odstępach 2,5–3 m oraz wieniec łączący gładzi. Na podstawie zachowanych części kręgu można było stwierdzić, że pierwotnie krąg tworzyły 23 gładzi, a jego średnica wynosiła ok. 20 m. Fragment kręgu zachował się tylko dzięki temu, że został zasypany piaskami eolicznymi i był niewidoczny na powierzchni. Wewnątrz kręgu odkryto jamy dwóch grobów szkieletowych. W grobach tych nie zachowały się pozostałości szkieletów, a także nie stwierdzono wyposażenia. Szczególnie interesujący okazał się jednak grób szkieletowy oznaczony nr. 2. Jama grobu na powierzchni mierzyła 340 × 220 cm, zaś w centrum rysował się zarys prostokątnego wkopu (?) o wymiarach 210 × 75 cm. Zachodnia krawędź przecinała pozostałości spalenizny charakterystycznej dla wypełnisk jam grobów ciałopalnych ze zsypanym stosem. W czasie dalszej eksploracji na głębokości ok. 80 cm od pierwszego podrysu jama mierzyła 280 × 150 cm. W północnej części jamy zachowały się ślady po trumnie szerokości 45 cm. W południowej części jamy pozostałości trumny uległy całkowitemu rozkładowi i rozmyte zostały jej zarysy. Przy zachodniej krawędzi jamy znajdowała się warstwa spalenizny zalegająca wewnątrz jamy grobowej. Sytuacja taka jednoznacznie wskazuje, że grób szkieletowy wkopywano w miejscu wcześniej złożonego grobu ciałopalnego ze zsypanym stosem. Grób ciałopalny wykopano i przeniesiono obok steli ustawionej na szczycie kurhanu. Można przypuszczać, że w czasie kopania jamy grobu szkieletowego oberwała się ściana wykopu, w której zalegały pozostałości wypełniska jamy ze szczątkami stosu ciałopalnego i zsypały się na dno jamy grobu szkieletowego. Ta sytuacja stratygraficzna wskazuje, że pierwotnym grobem w omawianym kręgu kamiennym był grób popielnicowy ze zsypanym stosem, z którego częściowo została zrekonstruowana popielnica z ornamentem pól na przemian gładzonych i chropowatych, należąca do V grupy R. Schindlera, tzw. situl, datowanych na cmentarzysku w Leśnie głównie na fazę B2a, co pozwala przypuszczać, że krąg w Leśnie pochodził z wczesnej fazy użytkowania cmentarzyska. Grób szkieletowy nr 3 mierzył na poziomie pierwszego podrysu 310 × 135 cm, a w części przydennej 270 × 85 cm. W centrum jamy także widoczne były pozostałości wkopu rabunkowego (?). Tak jak w grobie nr 2, tak i w grobie nr 3 nie zachowały się szczątki szkieletu, jak również nie stwierdzono żadnego wyposażenia.



Ryc. 5. Plan cmentarzyska w Leśnie  
(wg: WALENTA 1997)

Abb. Plan des Gräberfeldes in Leśno  
(nach WALENTA 1997)

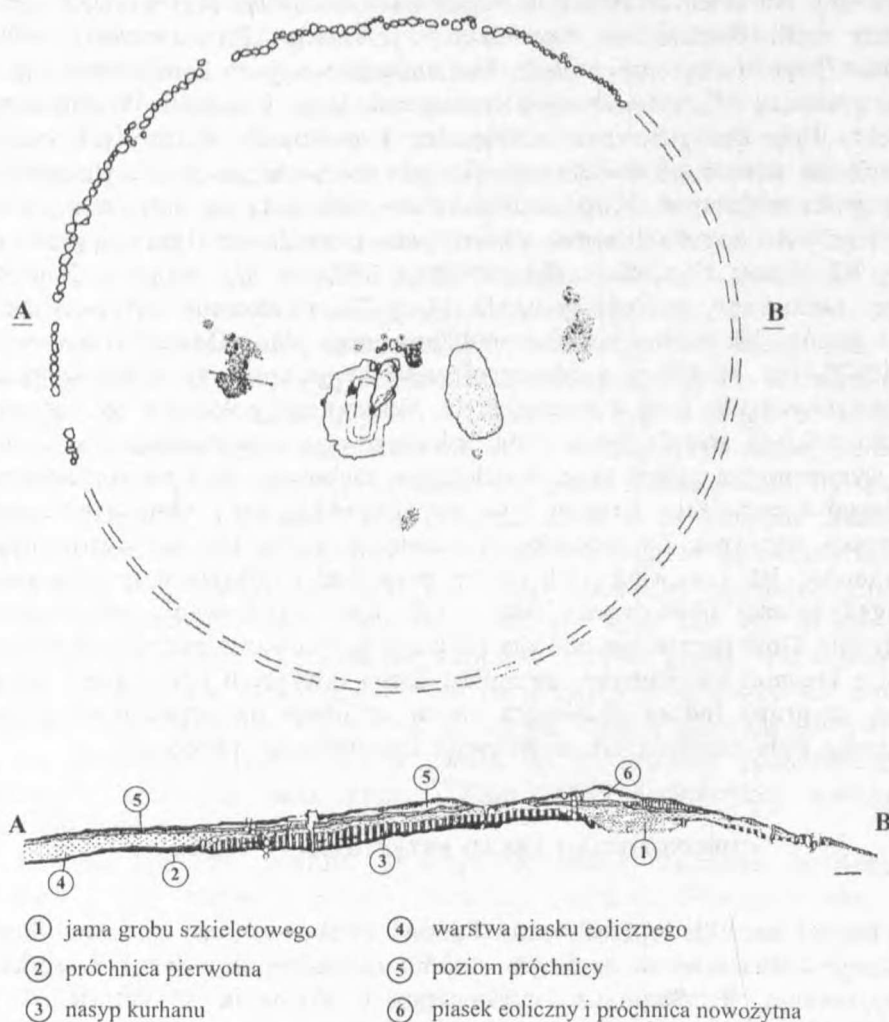


Ryc. 6. Plan płaskiej części cmentarzyska w Leśnie (wg: WALENTA 1992)

Abb. 6. Die Zone der Flachgräber in Leśno (nach WALENTA 1992)

Niezwykłym elementem w opisywanym kręgu była także stela, ustawiona na szczycie nasypu. Oprócz wyjątkowej wysokości – 2 m, była wyraźnie obrabiana. Szczyt steli ukształtowany został niewątpliwie w stożek, powierzchnie boczne zostały obciosane w kształcie graniastosłupa. Analizując ukształtowanie steli można przypuszczać, że wykonawcom chodziło o nadanie steli pewnych cech antropomorficznych. Część steli ustawiona w kierunku wschodnim może przypominać nos, natomiast na ścianach wschodniej i zachodniej można się dopatrywać prób zaznaczenia łuków brwiowych i oczu.





Ryc. 7. Plan kręgu kamiennego w Leśnie  
 Abb. 7. Plan des Steinkreises in Leśno

Przedstawiona próba wyodrębnienia cech antropomorficznych jest hipotetyczna, natomiast nie podlega wątpliwości intencjonalne obrabianie steli i jej wyjątkowe rozmiary. Dalsze badania na cmentarzysku w Leśnie nie doprowadziły do odkrycia następnych kręgów, ale stopień przebadania cmentarzyska jest daleki od wyeksplorowania wszystkich obiektów.

Kolejne cmentarzysko z kręgami kamiennymi znajduje się w Babim Dole-Borczu. Odkryte i badane jest przez Magdalenę MĄCZYŃSKĄ (1979,

s. 32–33). Na cmentarzysku położonym na wysoczyźnie przy krawędzi pradoliny rzeki Raduni, na niewielkim wyniesieniu (PAWLIKOWSKI 1990, s. 36–37, ryc. 1, 2), oprócz pięciu kurhanów o nasypach kamiennych i grobów płaskich, odkryte i zbadane zostały trzy kręgi kamienne. Wymienione obiekty były źle zachowane (z kręgu nr 1 zachowały się trzy lub cztery głązy). Na północ od dwóch największych głązów kręgu 1 odkryte zostały trzy groby szkieletowe. Kości szkieletów nie zachowały się, jedynie w grobie nr 3 odkryte zostało brązowe okucie pasa pozwalające datować grób na fazę B2 okresu rzymskiego (MĄCZYŃSKA 1979, s. 32). Krąg nr 2 nieco lepiej zachowany, o średnicy około 14 m (?), zbudowany był pierwotnie z 11 głązów, jak można sądzić z opublikowanego planu (MĄCZYŃSKA 1983, s. 19–20, ryc. 1). Głązy w północnej części kręgu sprawiają wrażenie przemieszczonych ok. 5 m w stosunku do pierwotnego położenia. W centrum kręgu odkryta została jama grobu szkieletowego o wymiarach 3 × 1,1 m. W wymienionym grobie kości szkieletu nie zachowały się i nie stwierdzono żadnego wyposażenia. Krąg nr 3 nie został opublikowany. Omawiane cmentarzysko wyróżnia się stosunkowo niewielką liczbą (5) zarejestrowanych kurhanów, jak i niewielką jak do tej pory liczbą odkrytych grobów oraz długim czasem użytkowania B2a – C2. Czas użytkowania cmentarzysk w Babim Dole-Borczu nie odbiega od czasu użytkowania podobnych nekropoli z kręgami kamiennymi, natomiast liczba odkrytych pochówków wskazuje, że grupa ludzka chowająca swych zmarłych na omawianym cmentarzysku była nieliczna lub użytkowała cmentarzysko okresowo.

#### CHRONOLOGIA I UKŁAD PRZESTRZENNY KRĘGÓW

Pogląd na układ przestrzenny budowli grobowych na cmentarzyskach kultury wielbarskiej w znacznym stopniu ukształtowany został za sprawą opracowania P. Stephana, mierniczego z Poznania (STEPHAN 1915, s. 213–238). Konstatacja autora, iż układ kręgów na tym cmentarzysku był zaplanowany przestrzennie tak, aby służyć mógł do obserwacji astronomicznych, spotkała się z uzasadnioną krytyką (BORCZYK 1996, s. 33–48). Podobną reakcję wywołała próba określenia chronologii kręgów na podstawie wspomnianych układów. Wszystkie dotychczasowe próby analizy przestrzennej kręgów kamiennych w Odrach pomijały pozostałe obiekty grobowe znajdujące się na tym cmentarzysku. Wynikało to po części ze stanu badań, ale także z przyjęcia tezy, że kręgi kamienne wyprzedzały założenie cmentarzyska, a groby odkrywane w kręgach były pochówkami wtórnymi wkopanymi w istniejące wcześniej obiekty. Przypisano zatem kręgom funkcje obiektów kultowych, odwołując się do znacznie późniejszej skandynawskiej

tradycji kręgów sędziowskich. Koronnym argumentem był fakt niestwierdzenia pochówku w kręgu nr 1 w Węsiarach; jednocześnie brak grobu w kurhanie nr 1 na tym samym cmentarzysku nie spowodował zainteresowania pochówkami symbolicznymi pod kurhanami. Poważnym argumentem było także odkrycie wtórnych pochówków w kręgach nr 1 i nr VII w Odrach; wtórnych, ponieważ wkopy naruszały istniejące bruki kamienne nakrywające centralną lub całą powierzchnię kręgu. Zatem wkopanie grobu w istniejący już nasyp sugerowało istnienie konstrukcji grobowej symbolicznej, bez pochówku. Przykład Leśna pokazuje jednak, że pochówki wtórne lokowano w miejscu istniejących wcześniej grobów, które były wykopywane i przestawiane. Biorąc zatem pod uwagę taką możliwość, nie możemy całkowicie wykluczyć istnienia wcześniejszego grobu ciałopalnego w kręgu nr VII na cmentarzysku w Odrach. Wkop w kręgu nr I, usytuowany asymetrycznie, na zachód od steli, wskazywałby raczej, że wykonany został przez osoby orientujące się, gdzie zlokalizowany był pierwotny pochówek i potwierdzałby przypuszczenie o świadomym przemieszczaniu pierwotnych pochówków. W pozostałych kręgach na cmentarzysku w Odrach stwierdzono pochówki lub wkopy niszczące pierwotne groby. Także na cmentarzysku w Grzybnicy odkryto krąg (nr V), w którym nie stwierdzono pochówku i śladów wkopu w centrum kręgu. Warto jednak dodać, że krąg ten zlokalizowany był peryferyjnie w stosunku do cmentarzyska. Przedstawiony wyżej opis badanych kręgów pozwala stwierdzić, że na 19 przebadanych, tylko w dwóch nie stwierdzono pochówku lub wkopu w centralnej partii kręgu. Zatem więcej argumentów wskazuje, że kręgi były miejscem pochówku.

Kolejna hipoteza sugeruje, że kręgi poprzedzały założenie pierwszych grobów i były miejscem zebrań starszyny rodowej. Nawiązuje ona do skandynawskiej tradycji, według której kręgi służyły do odbywania sądów i zebrań ludowych (KMIECIŃSKI 1962, s. 96). Pogląd ten utrwalił Ryszard WOŁĄGIEWICZ (1977, s. 57–61) przytaczając liczne argumenty na potwierdzenie wymienionych hipotez. Uwiarygodnieniem przedstawionych poglądów może być analiza chronologiczna badanych cmentarzysk, która w miarę przyrostu bazy źródłowej i opracowań dotyczących tych źródeł pozwala uściślić dotychczasowe poglądy. Już w pierwszych opracowaniach dotyczących chronologii cmentarzyska w Odrach zwracano uwagę na wielofazowość kształtowania się przestrzeni tej nekropoli (GODŁOWSKI 1974, s. 19; TYSZLER 1979, s. 181–182). Także w opracowaniu archeoastronomicznym zaprezentowana została teza, że kręgi kamienne powstały w dwóch fazach (KOTLAR-CZYK 1993, s. 128 n). Nowe opracowanie chronologii cmentarzyska w Odrach, przygotowane przez T. GRABARCZYKA (1999, s. 78, diagram 1) pozwala stwierdzić, że najstarszym pochówkiem na cmentarzysku w Odrach

był pochówek w kurhanie nr 28 datowany na schyłek fazy B1. Nieco późniejsze (faza B2a) są kurhany nr 2, 5 i 19 i groby płaskie nr 66, 85, 321, 430. Groby te są rozlokowane głównie w centrum i we wschodniej części cmentarzyska (ryc. 2), a więc w tej części należy upatrywać jego początków. W tej części znajdują się także kręgi nr I i VII, i to właśnie w ich pobliżu znajdują się groby z najwcześniejszej fazy użytkowania nekropoli (krąg nr I – grób 430, krąg nr VII – grób 85). W kształtowaniu przestrzeni cmentarzyska istotną rolę odgrywała także lokalizacja kurhanów. Do wczesnej fazy należały wymienione wyżej kurhany 2, 5 i 19. Popielnicowy pochówek w tym ostatnim kurhanie (nr 19) zapewne był związany z wtórnym pochówkiem w kurhanie 28, ponieważ popielnice użyte w obu grobach są niemal identyczne. Wymienione kurhany rozlokowane są w pobliżu kręgu nr VII, a linia łącząca te dwa kurhany pokrywa się w przybliżeniu z azymutem wschodu słońca po przesileniu letnim. Kurhany w części południowo-wschodniej nr 1, 2, 5, 13, i kurhany 11, 12, 14 i 15 tworzą układy, których osie w przybliżeniu pokrywają się z azymutem wschodu słońca po przesileniu zimowym. Na przedłużeniu tych osi zlokalizowane jest oczko polodowcowe, w którym odkryto pochówki ciałopalne, węgle drzewne i ułamki ceramiki (WALENTA 1968, s. 34–35; T. Grabarczyk 1999, s. 138–140). Najlepiej znany w Odrach układ kręgów pokrywający się z azymutem wschodu słońca po przesileniu letnim, który stwierdził P. Stephan, tworzyły kurhan nr 3 i kręgi nr I, III, IV, V. Żaden z wymienionych układów nie jest jednorodny chronologicznie, a datowanie pochówku w kręgu nr V na fazę B2/C1, mimo pewnych zastrzeżeń T. GRABARCZYKA (1999, s. 130), który interpretuje pochówek w kręgu nr V jako wkopany w istniejący krąg na podstawie przecięcia tzw. warstwy użytkowej, wskazuje na dobudowywanie kręgów w miarę poszerzania przestrzeni użytkowej cmentarzyska. Warstwy użytkowe wyodrębnił R. Wołągiewicz w kręgach na cmentarzysku w Grzybnicy. Jednak opublikowanie całości materiałów z tych badań, a szczególnie faktu występowania ułamków ceramiki z końca epoki brązu w obiektach (brukach) zlokalizowanych w centrum kręgów, pozwalają przypuszczać, że domniemane pozostałości działalności kultowej były wcześniejszymi obiektami osadniczymi. Zatem uznawanie za tzw. warstwy użytkowe naturalnych warstw glebowych wydaje się nieuzasadnione. Kolejnym pochówkiem, który nie przystaje do dotychczas obserwowanych norm jest pochówek w kręgu nr VIII usytuowany przy wschodniej granicy kręgu i datowany na fazę C1b/C2 (GRABARCZYK 1999, s. 130–131). Naruszenie przestrzeni kręgu przez późniejszy pochówek (w centrum kręgu, obok wkopu, odkryte zostały fragmenty co najmniej dwóch naczyń z okresu wczesnorzymskiego, KOSTRZEWSKI 1928, s. 90) i ulokowanie szkieletowego pochówku na krawędzi koliska, odbiega od dotychczas stosowanych norm. Można zatem przypuszczać, że pochówek został złożony, kiedy zmianom ulegał system wierzeniowy lub w sytuacji,

kiedy krąg przestał pełnić swoje funkcje i być może uległ częściowej dewastacji. Ta obserwacja wskazywałaby także na zmiany w użytkowaniu cmentarzyska, potwierdzające dynamikę układu przestrzennego jakim było cmentarzysko, przecząc jednocześnie koncepcjom spetryfikowanego układu budowli grobowych.

Przytoczone obserwacje dotyczące cmentarzyska w Odrach wskazują, że kręgi kamienne tak jak pozostałe kurhany czy groby płaskie budowane były sukcesywnie, w miarę użytkowania cmentarzyska. Wydaje się także, że mimo znacznych zniszczeń powstałych w czasie wykonywania różnych wkopów w centralnych partiach kręgów, w większości przypadków były miejscami pochówków. Powstaje zatem pytanie o charakter pochówków i funkcje kultowe zarówno kręgów, jak i całej przestrzeni cmentarzyska. Domniemana lokalizacja kurhanów i kręgów na liniach azymutów, nie budząca zdziwienia także u archoastronomów (BORCZYK 1966, s. 46–47), może wskazywać na pewne ogólne zasady, które stosowano w czasie zakładania i użytkowania cmentarzyska. Linie azymutów mogły wyznaczać symboliczne granice cmentarzyska, które były respektowane mniej lub bardziej dokładnie przez kolejne pokolenia. Wizję takiego użytkowania cmentarzyska przyjmował także Tadeusz Grabarczyk jako jedną z możliwości interpretacyjnych (GRABARCZYK 1999, s. 66).

Cmentarzysko w Węsiarach (ryc. 3), na którym znajdują się trzy kręgi kamienne i fragment czwartego, użytkowane było zapewne przez mniejszą grupę ludzką niż cmentarzysko w Odrach. Początki nekropoli przypadają na fazę B2a okresu rzymskiego. Za najwcześniejsze pochówki, na podstawie wyposażenia można uznać pochówek pod kurhanem nr 17 i groby płaskie: nr 42 – jamowy ze stelą otoczoną u podstawy wieńcem małych kamieni (KMIECIŃSKI, BLOMBERGOWA, WALENTA 1966, tabl. XXXIV: a) i grób szkieletowy nr 56, usytuowane w pobliżu kurhanu nr 16 z koncentrycznym wieńcem. W przestrzeń kurhanu wkopane były groby nr 43, 45, 49, 50 i 51, a także kurhan nr 12. Centrum kurhanu 16 było zniszczone wkopem nowożytnym, który zapewne zniszczył także jamę grobową, uniemożliwiając określenie chronologii tego interesującego obiektu. Jednak sytuacja stratygraficzna (wkopane groby), eksponowane położenie na skraju skarpy i występowanie w pobliżu najwcześniejszych pochówków pozwalają przypuszczać, że był to jeden z pierwszych obiektów założonych na cmentarzysku. Kurhan nr 17 ulokowany był w centrum cmentarzyska i na południe od niego znajdowało się największe skupisko grobów płaskich. Na północ od kurhanu nr 17 znajdowały się kurhany nr 18 i 19, w których odkryto pochówki szkieletowe. W kurhanie 19 w grobie szkieletowym stwierdzono żelazną, kolistą sprzączkę do pasa, brązowe nity zapewne od okuć pasa i żelazne nożyce kabłąkowe. W kurhanie 18 w grobie szkieletowym wyposażenia nie stwierdzono. Grób nr 85 jamowy ze zsypanym stosem, zaliczony do grupy

grobow najwcześniejszych, usytuowany był w północno-wschodniej części cmentarzyska. Zaobserwowane rozmieszczenie wczesnych grobów na cmentarzysku w Węsiarach nie ułatwia określenia chronologii kręgów. Wydaje się, że krąg nr I mógł powstać w początkowej fazie użytkowania nekropoli. Krąg nr III, usytuowany w północno-zachodniej części cmentarzyska, oddzielony był od głównego skupienia grobów niewielkim wąwozem, tworząc z kurhanami nr 9 i 11 oraz grobami nr 48, 52 i 100 odrębne skupienie, być może odpowiadające odrębnej wspólnoty rodowej. Krąg nr II, usytuowany na obniżeniu u podnóża wyniesień morenowych, na których znajduje się większa część cmentarzyska, nie dostarczył żadnych argumentów co do jego pozycji chronologicznej. W grobie szkieletowym nr 58 jedynym wyposażeniem była brązowa igła, a w grobie popielnicowym, w którym popielnica była mocno spękana i nie udało się jej zrekonstruować, nie stwierdzono wyposażenia. Kurhan nr 13, znajdujący się w pobliżu kręgu, datowany jest na wczesną fazę użytkowania cmentarzyska, natomiast kurhan nr 15, także usytuowany w pobliżu kręgu, na najpóźniejszą fazę (B2/C1). Brak planu warstwiczowego utrudnia analizę przestrzenną kurhanów i kręgów. Mimo tego mankamentu można stwierdzić, że układ kurhanów i kręgów ma charakter liniowy i linia stanowiąca oś nekropoli pokrywa się w przybliżeniu z azymutem wschodu słońca po przesileniu letnim.

Cmentarzysko w Grzybnicy położone jest na krawędzi pradoliny rzeki Radwi, na wyniesieniach ograniczonych stromymi stokami pradoliny. Groby i konstrukcje grobowe rozlokowane są w trzech skupiskach (ryc. 4). Najlepiej czytelne jest skupisko utworzone przez kręgi nr 1 i 2 oraz towarzyszące im obiekty. Następne skupiska, północno-wschodnie i południowo-wschodnie, tworzone są przez wieńce kamienne i groby płaskie. Najwcześniejsze pochówki zlokalizowane były w północno-wschodniej części cmentarzyska. Są to groby 20, 29, 50 i 60 oraz wieniec kamienny nr 19 i kurhan A. Na szczególną uwagę zasługuje wieniec kamienny nr 19 z trzema pochówkami szkieletowymi, z których pierwotny (grób A), otoczony mniejszym wieńcem kamiennym, był wyrabowany. Kolejny grób (B) zawierał wyposażenie typowe dla fazy B2a, podobnie grób C. O sukcesywnym składaniu tych pochówków świadczą zmiany w konstrukcji wieńców otaczających pochówki i w rowie otaczającym wszystkie konstrukcje.

Wczesne groby ciałałpalne jamowe pozbawione były konstrukcji kamiennych, natomiast wyposażone we wczesne typy zapinek A III i żelazną klamrę hakową oraz rzadką zapinkę zawiasową. Wydaje się zatem, że to właśnie w tej części cmentarzyska założone zostały pierwsze groby i związane z nimi konstrukcje kamienne; na północno-wschodnim krańcu omawianego skupiska znajdował się krąg kamienny nr IV, w centrum którego znajdowała się tylko niewielka jama nie zawierająca żadnych materiałów archeologicznych. Warto odnotowania jest odkrycie wczesnego pochówku, w południowo-

-wschodnim skupisku w wieńcu kamiennym nr 12, wyróżniającego się konstrukcyjnie układem kamieni przypominającym koło szprychowe, czyli typem konstrukcji charakterystycznym dla cmentarzysk gotlandzkich. Pochówek szkieletowy w tym wieńcu, częściowo wyrabowany, usytuowany był asymetrycznie i sprawiał wrażenie pochówku wtórnego, wkopanego w istniejącą już konstrukcję. W tej części cmentarzyska, na wschód od skupiska grobów, znajduje się krąg kamienny nr III z grobem szkieletowym w centrum kręgu. Wymienione kręgi nr III i IV rozmiarami przypominają raczej kręgi typu jastorfskiego. Natomiast do kręgów typu skandynawskiego niewątpliwie można zaliczyć kręgi nr I i II, usytuowane w zachodniej części cmentarzyska. Zniszczony pochówek w centrum kręgu nr II datowany jest przez R. Wołągiewicza na fazę B2b. Na użytkowanie tej części cmentarzyska w późniejszej fazie wskazuje także chronologia grobów występujących w pobliżu omawianych kręgów (HAHULA, WOŁĄGIEWICZ 2001, mapa nr 4). Analizując układ przestrzenny cmentarzyska warto zwrócić uwagę, że jedyny dający się wyodrębnić układ liniowy tworzą rowy w kształcie wieńca otaczające pochówki nr 65, 23, 72 i wieńiec kamienny nr 9, pokrywający się w przybliżeniu z azymutem wschodu słońca po przesileniu letnim. Wydaje się zatem, że cmentarzysko w Grzybnicy, tak jak pozostałe cmentarzyska z kręgami kamiennymi, kształtowało się sukcesywnie w miarę przybywania grobów, a zróżnicowane formy grobów pozwalają przypuszczać, że grupa użytkowników była niejednorodna i mogła mieć powiązania kulturowe zarówno z kręgiem jastorfskim, jak i skandynawską Gotlandią.

Cmentarzysko kurhanowe w Leśnie jest jednym z elementów kompleksu osadniczego, w ramach którego odkryte zostały także osady współczesne z nekropolą. Cmentarzysko zajmuje teren wniesień kemowych (ryc. 5), podczas gdy osady zajmują teren obniżenia będącego pozostałością niecki pojeziornej. Teren cmentarzyska kultury wielbarskiej był wcześniej użytkowany przez ludność kultury łużyckiej i pomorskiej, zarówno dla celów sepulkralnych, jak i osadniczych. Zaobserwowane zostały zatem układy stratygraficzne, w których stwierdzono nakładanie się wieńców kamiennych na wcześniejsze zespoły palenisk (wieńiec nr 8) i jam z przepalonymi kamieniami, których funkcji nie określono (wieńiec nr 1). Można także zaobserwować respektowanie wcześniejszych grobów kultury pomorskiej przez pochówki kultury wielbarskiej. Najwcześniejsze groby kultury wielbarskiej lokują się w południowej części cmentarzyska, z wyjątkiem najwcześniejszego grobu nr 29, znajdującego się w przestrzeni zajmowanej przez groby skrzynkowe kultury pomorskiej. Wieńce kamienne posiadają raczej niewielkie rozmiary (wieńiec nr 10 – 5 m średnicy, wieńiec nr 11 – 6 m średnicy). Rozwój przestrzenny cmentarzyska postępował w kierunku północnym, aczkolwiek i w części południowej występowały groby z późnego okresu rzymskiego (grób nr 16). Poza częścią zachodnią cmentarzyska, gdzie odkryto

tw. groby płaskie, przebadano cztery kurhany we wschodniej części. Pochówki w kurhanach (nr 7, 4, 5) należały także do wczesnej fazy – B2a – użytkowania cmentarzyska; do pełnego rozpoznania cmentarzyska konieczne są dalsze badania. Opisany wyżej krąg kamienny usytuowany był w północno-wschodniej części cmentarzyska na kulminacji niewielkiego wyniesienia, przez które prowadziła i prowadzi do dziś droga z pobliskich osad na teren nekropoli. Konfiguracja terenu wyklucza możliwość obejścia tego punktu innymi drogami. Krąg kamienny stał się zatem obiektem otwierającym przestrzeń cmentarzyska, rodzajem bramy prowadzącej na miejsce pochówków. Niewątpliwie podnosiło to jego rangę i znaczenie kultowe. Obserwacje poczynione w Leśnie odzwierciedlają stan badań i na pewno będą uzupełniane dalszymi odkryciami. Niewątpliwie powinna być przebadana przestrzeń wokół kręgu. Powinno się także przebadać przestrzeń między kurhanami we wschodniej części cmentarzyska i ten postulat, mamy nadzieję, będzie mógł być zrealizowany w niezbyt odległej przyszłości.

Cmentarzysko w Babim Dole-Borczu, ze względu na nowożytnie i pradziejowe wkopy, dewastacje i stan opracowań, jak na razie nie wzbogaca wiedzy o cmentarzyskach z kręgami kamiennymi. Wiemy, że na wymienionej nekropoli oprócz kręgów kamiennych i kurhanów odkryto już kilkadziesiąt grobów, w tym groby o zapewne bogatym niegdyś wyposażeniu (MAČZYŃSKA 1999, s. 273–277). Układ przestrzenny i rozwój chronologiczny cmentarzyska, jak na razie nie został zaprezentowany. Zwraca jednak uwagę stosunkowo niewielka liczba (5) zinwentaryzowanych i przebadanych kurhanów w stosunku do omawianych wyżej cmentarzysk kultury wielbarskiej z kręgami kamiennymi, sugerująca niewielką liczebność grupy użytkującej cmentarzysko lub krótkotrwałe pobyty większych grup. I za taką interpretacją przemawiałby stosunkowo długi okres użytkowania (B2a – C2), jak wspomniano wyżej.

Zaprezentowane przebadane kręgi kamienne na cmentarzyskach kultury wielbarskiej niewątpliwie wykazują pewną jednorodność cech konstrukcyjnych, takich jak wielkość, sposób ułożenia głazów na obwodzie kręgu, wykorzystanie przestrzeni kręgu dla celów sepulkralnych. Występują wśród nich wyjątki, jak kręgi nr III i IV w Grzybnicy, odbiegające od pozostałych wielkością. Także opublikowany krąg z Babiego Dołu-Borcza (średnicy ok. 14 m) należy do grupy mniejszych kręgów. Charakterystyczne także wydaje się położenie kręgów w stosunku do tzw. części płaskiej cmentarzyska, gdzie lokalizacja kręgów, nie zajmująca części centralnej, przeważa. Wyjątkiem jest cmentarzysko w Odrach, gdzie nietypowa jest także liczba kręgów. Pozostają nierozwiązane problemy z rekonstrukcją funkcji kręgów, a dyskusja wokół tego zagadnienia, obszernie zaprezentowana przez R. Wołągiewicza, nie została zakończona. Nowe badania i publikacje uzupełniają naszą wiedzę i upoważniają do dalszych polemik. Wydaje się, że w aktualnym stanie badań więcej argumentów jest za zgodnością chronologiczną pochówku z bu-



dową kręgu, a więc mało prawdopodobne wydają się hipotezy o wcześniejszych układach tworzonych przez kręgi na miejscu późniejszych cmentarzysk. Wydaje się także, że hipotezy o kultowym wykorzystywaniu kręgów są przekonywujące. Wskazuje na to ich położenie na cmentarzyskach, wielkość i nakład pracy na ich konstruowanie, a także analogie etnograficzne. Problemem staje się wykorzystanie średniowiecznych źródeł pisanych, które nie upoważniają do tak dosłownego identyfikowania kręgów z cmentarzysk z okresu rzymskiego z miejscami zgromadzeń ludowych – thingami i towarzyszącym im kultem przodków. Autor wielokrotnie cytowanego przez archeologów opracowania *O społeczeństwie i religii w Skandynawii w VIII–XI w.* bardzo ostrożnie formułuje swoje poglądy o możliwości odbywania thingów w bezpośrednim sąsiedztwie grobowców stwierdzając, że „brak pozytywnych wskazówek źródłowych, które by potwierdzały istnienie bezpośredniego związku zgromadzeń ludowych z kultem przodków” (PIEKARCZYK 1963, s. 82–83). Pewnym problemem jest określenie charakteru pochówków odkrywanych w kręgach, które wyróżniają się ubogim wyposażeniem lub kompletnym brakiem wyposażenia i w tym przypadku sugestie R. WOŁĄGIEWICZA (1977, s. 65), że groby w kręgach mogą być pochówkami ofiarnymi, wydają się prawdopodobne, mamy bowiem wiele przykładów składania ofiar z ludzi w kulturach pradziejowych (np. Celtowie). Także cywilizacje antyczne praktykowały składanie ofiar z ludzi (np. Fenicjanie). Sam JORDANES (1984, s. 97) pisze, że Goci zabiegali o łaski Marsa składając w ofierze jeńców. Wydaje się zatem, że tak rażąca naszą współczesną etykę praktyki kultowe nie były zjawiskiem odosobnionym w Europie starożytnej i mogły być stosowane przez ludność użytkującą cmentarzyska z kręgami kamiennymi. Hipotezę tę może uzupełniać odkrycie na cmentarzysku w Leśnie grobu szkieletowego nr 12 z niezwykle wyposażeniem (WALENTA 1992, s. 174), składającym się z okuć dwóch rogów do picia, siedmiu zakończeń pasa, sprzączki do pasa, klamerki esowatej, kamienia do krzesania ognia, oselki i żelaznego sztyletu w pochwie z drewnianymi okładzinami. Wymienione wyposażenie złożone zostało do grobu obok głowy zmarłej osoby. Niezwykłość wyposażenia i lokalizacja na skraju cmentarzyska wskazują, że osoba pochowana w omawianym grobie mogła pełnić specjalne funkcje. Połączenie rogów do picia z ozdobnym sztyletem nasuwa porównanie do funkcji związanych z działalnością kultową, a sztylet mógł służyć do składania ofiar. Ta hipoteza mimo braku jednoznacznych analogii mogłaby wiązać omawiany pochówek z obrzędami składania ofiar. Przedstawione obserwacje i analiza dostępnych materiałów niewiele zmieniają w obrazie badań kręgów kamiennych, przypominają jedynie formułowane wcześniej hipotezy i ich uwarunkowania. Wydaje się jednak, że w świetle przedstawionych materiałów warto pamiętać o inspiracjach do budowy kręgów mogących płynąć także z kręgu jastorfskiego (małe kręgi w Grzybnicy), o mało prawdopodobnej hipotezie, że kręgi kamienne

poprzedzały zakładanie cmentarzysk i wprost przeciwnych dowodach na dobudowywanie kręgów w późniejszych fazach użytkowania cmentarzysk, co wskazuje, że kręgi były jednym z elementów obrządku pogrzebowego wczesnej fazy kultury wielbarskiej, elementem niezwykle trudnym do badań, ze względu na liczne dewastacje nowożytnie, wysokie koszty badań terenowych i niewielkie szanse na odkrycie efektownych obiektów. Pewnym utrudnieniem w badaniach jest także atrakcyjność legend i fantazji wymuszająca na archeologach interpretacje niekiedy nadmiernie eksponujące zjawiska paranaukowe.

#### LITERATURA

BORCZYK W.

1996 *Uwagi na temat astronomicznej interpretacji układu kręgów kamiennych z okresu rzymskiego w Odrach*. Acta Universitatis Lodzianis, Folia archaeologica 20.

GODŁOWSKI K.

1974 *Chronologia okresu późnorzymskiego i wczesnego okresu wędrówek ludów w Polsce północno-wschodniej*. Rocznik Białostocki 12.

GRABARCZYK T.

1962 *Sprawozdanie z badań na cmentarzysku kurhanowym z okresu rzymskiego w Odrach, pow. Chojnice w roku 1968*. Komunikaty Archeologiczne, Bydgoszcz.

1972 *Sprawozdanie z badań na cmentarzysku kurhanowym z okresu rzymskiego w Odrach, pow. Chojnice w roku 1968*. Komunikaty Archeologiczne, Bydgoszcz.

1977 *Kultura wielbarska na Pojezierzach Krajeńskim i Kaszubskim*. Łódź.

1999 *Przyczynek do chronologii cmentarzyska w Węsiorach*. [w:] *Comhlan. Studia z archeologii okresu przedrzymskiego i okresu wpływów rzymskich w Europie środkowej dedykowane Teresie Dąbrowskiej w 65 rocznicę urodzin*. Warszawa.

2001 *O Węsiorach w trzydzieści pięć lat później*. Pomorania Antiqua 18.

HAHULA K., WOŁĄGIEWICZ R.

2001 *Grzybnica. Ein Gräberfeld mit Steinkreisen der Wielbark-Kultur in Pommern*. Monumenta Archaeologica Barbarica. Warszawa-Koszalin.

HIRSCHFELD G. V.

1977 *Die Steindenkmale der Vorzeit und ihre Bedeutung*. Zeitschrift des historischen Vereins Marienwerder 2.

*Informator archeologiczny*

1978 *Badania 1978*. Warszawa.

JORDANES

1984 *De origine actibusque Getarum (Getica) 41. Historia gocka, czyli scytyjska Europa*. tłum. E. Zwolski. Lublin.

KEMPISTY A.

1965 *Obrządek pogrzebowy w okresie rzymskim na Mazowszu*. Światowit 26.

KMIECIŃSKI J.

1962 *Zagadnienie tzw. kultury gocko-gepidzkiej na Pomorzu Wschodnim w okresie wczesnorzymskim*. Łódź.

KMIECIŃSKI J. (red.)

1968 *Odry, cmentarzysko kurhanowe z okresu rzymskiego*. Łódź.

- KMIECIŃSKI J., BLOMBERGOWA M., WALENTA K.  
1966 *Cmentarzysko kurhanowe ze starszego okresu rzymskiego w Węsiarach w pow. kartuskim*. Prace i Materiały Muzeum Archeologicznego i Etnograficznego w Łodzi, Seria archeologiczna 12.
- KOKOWSKI A.  
1987 *Zagadnienie kręgów kamiennych w środkowej strefie Pojezierza Pomorskiego*. Acta Universitatis Lodzianis, Folia archaeologica 8.
- KOSTRZEWSKI J.  
1928 *Kurhany i kręgi kamienne w Odrach w pow. chojnickim na Pomorzu*. Rocznik Muzeum Wielkopolskiego w Poznaniu 3.
- KOTLARCZYK J.  
1993 *Kalendarzowe aspekty organizacji przestrzeni kultowej stanowiska w Odrach*. [w:] *Wierzenia przedchrześcijańskie na ziemiach polskich*. Gdańsk.
- LISSAUER A.  
1873 *Die Cromlechs und Trilithen in der Königl. Forst bei Odry am Schwarzwasser*. Schriftender Naturforschenden Gesellschaft. N.F. 3.  
1887 *Die prähistorischen Denkmäler der Provinz Westpreussen und der angrenzenden Gebiete*. Leipzig.
- MALINOWSKI T.  
1981 *Badania na cmentarzysku kultury wielbarskiej w Dębnie, gm. Ustka, woj. słupskie, stan. 1*. [w:] *Problemy kultury wielbarskiej*. Słupsk.
- MACZYŃSKA M.  
1983 *Babi Dół-Borcz, Gräberfeld aus der römischen Kaiserzeit*. Recherches Archéologiques de 1981, Kraków.  
1999 *Dwa złote pierścienie z cmentarzyska kultury wielbarskiej w Babim Dole-Borczu, pow. kartuski*. [w:] *Comhlan. Studia z archeologii okresu przedrzymskiego i okresu wpływów rzymskich w Europie środkowej dedykowane Teresie Dąbrowskiej w 65 rocznicę urodzin*. Warszawa.
- OKULICZ J.  
1970 *Studia nad przemianami kulturowymi i osadniczymi w okresie rzymskim na Pomorzu Wschodnim, Mazowszu i Podlasiu*. Archeologia Polski 15.
- OSSOWSKI G.  
1879, 1881, 1885, 1888  
*Zabytki przedhistoryczne ziem polskich*. Ser. I, Prusy Królewskie, z. 1-4, Kraków.
- PAWLIKOWSKI M.  
1990 *Babi Dół-Borcz, Some Remarks on Geological Problems Relating to the Cemetery and Settlements*. Recherches Archéologiques de 1989, Kraków.
- PIEKARCZYK S.  
1963 *O społeczeństwie i religii w Skandynawii w VIII-XI wieku*. Warszawa.
- STEPHAN P.  
1915 *Vorgeschichtliche Sternkunde und Zeiteneinteilung*. Mannus 7.
- TYSZLER L.  
1979 *Analiza przestrzenna wybranych elementów kulturowych na cmentarzysku w Odrach w woj. bydgoskim*. Archaeologia Baltica 4.
- WALENTA K.  
1977 *Kręgi kamienne i kurhany w okresie wpływów rzymskich na Pomorzu*. Archeologia Baltica 2.  
1968 *Obrządek pogrzebowy*. [w:] Kmieciński J. (red.). *Odry, cmentarzysko kurhanowe z okresu rzymskiego w powiecie chojnickim*. Łódź.

- 1992 *Przyczynek do genezy wielbarskich cmentarzysk kurhanowych z kręgami kamiennymi*. Folia archaeologica 16.  
2006 *Kręgi kamienne – legendy i rzeczywistość*, [w:] *Cultura et politica*, Studia i rozprawy dedykowane Profesorowi Jerzemu Kmiecickiemu, Łódź.

WOŁĄGIEWICZ R.

- 1977 *Kręgi kamienne w Grzybnicy*. Koszalin.

WOŹNY J.

- 2000 *Symbolika przestrzeni miejsc grzebalnych w czasach ciałopalenia zwłok na ziemiach polskich*. Bydgoszcz.

dr Krzysztof Walenta  
Instytut Archeologii Uniwersytetu Łódzkiego  
Pomorska 96  
PL – 91-402 Łódź

*Krzysztof Walenta*

**DIE ROLLE DER STEINKREISE IM KULT UND RITUS AUF DEN GRÄBERFELDERN  
DER WIELBARK-KULTUR IN POMMERN**  
Zusammenfassung

Nach Meinung vieler Forscher sind Gräberfelder mit Steinkreisen in Pommern von aus Skandinavien eingewanderten Goten angelegt worden, die ihre Sitten und Riten im neuen Land weiterhin kultivieren. In der älteren Fachliteratur wurden unter dem Begriff „Steinkreis“ alle kreisförmigen Steinkonstruktionen verstanden, was aus zahlreichen Informationen, die sich nicht verifizieren lassen, resultierte. Aus diesem Grund werden hier nur die systematisch untersuchten Gräberfelder analysiert, und zwar Babi Dół-Borc, Grzybnica, Lešno, Odry und Węsiory, deren Forschungs- und Publikationsstand unterschiedlich ist.

Die grösste und am längsten untersuchte Nekropole in Odry liefert die meisten Informationen und Beobachtungen. Die Steinkreise in diesem Gräberfeld hat man mit astronomischen Systemen in Verbindung gebracht. Es wurden zehn Steinkreise, 30 Hügel und 534 Flachgräber untersucht. In Grzybnica waren fünf Steinkreise, in Węsiory vier, in Babi Dół Borc drei und in Lešno ein Steinkreis entdeckt. Die chronologische Analyse lässt feststellen, dass die Steinkreise gleichzeitig mit den frühesten Bestattungen entstanden und während der Belegungszeit weitere angelegt wurden. Die Anordnung der Steinkreise in den genannten Friedhöfen bestätigt nicht eine Verbindung mit astronomischen Systemen; nur in Odry und Węsiory ist es möglich, die Lage von Hügeln und Steinkreisen auf der Azimutlinie des Sonnenaufgangs nach der Sommer-sonnenwende zu vermuten. In Lešno ist der einzige entdeckte Steinkreis auf dem Weg vom Gräberfeld in die Siedlung situiert, was auf seine Bedeutung im lokalen Brauchtum hinweist.

Trotz des Mangels an direkten Beweisen in den Schriftquellen spielten die Steinkreise sehr wahrscheinlich eine Rolle im Kult, was auch durch die Vermutungen von R. Wołągiewicz über Opferbestattungen innerhalb dieser Befunde belegt werden kann.