

<https://doi.org/10.18778/0208-6034.25.06>

Wojciech Nowakowski

**CMENTARZYSKA MAZURSKO-GERMAŃSKIE
Z PÓŹNEGO OKRESU WĘDRÓWEK LUDÓW
– GRUPA OLSZTYŃSKA W KONCEPCJI CARLA ENGLA**

Ostatnie lata przyniosły znaczny rozwój badań nad historią archeologii pruskiej¹. Obok studiów nad materiałami, pozyskanymi w XVIII i XIX w. i analizy ówczesnych publikacji poczesne miejsce zajmują badania biograficzne. Wśród uczonych, którzy odegrali w pruskiej archeologii istotną rolę, szczególne miejsce zajmuje Carl Engel – „wybitny archeolog, kontrowersyjny człowiek”².

Kilkakrotne prezentacje życiorysu Engla³ zwalniają z powtarzania opisu jego *curriculum vitae* i pozwalają skupić się na znacznie istotniejszej kwestii – na analizie jego warsztatu naukowego. Podstawą do takich rozważań, obok licznych publikacji Engla⁴, może być jego spuścizna przechowywana w Instytucie Herdera w Marburgu⁵. Obejmuje ona materiały z czasów pracy Engla w Magdeburgu (1925–1929)⁶ oraz z lat 1929–1935, spędzonych przez Engla w Królewcu⁷. Zaskakuje niemal zupełny brak dokumentacji z czasów działalności Engla w Rydze (1935–1939) oraz w Gryfii

¹ Chciałbym podziękować moim niemieckim Kolegom, dzięki którym mogłem dotrzeć do materiałów archiwalnych, wykorzystanych w tym opracowaniu: p. dr. Horstowi Woersterowi i p. dr. Ralfowi Köhlerowi z Johann Gottfried Herder-Institut w Marburgu, wyrażając im dodatkowo wdzięczność za możliwość edycji tekstu ze spuścizny Carla Engla, oraz p. prof. dr. Wilfriedowi Menghinowi, p. Horstowi Junkerowi i p. Horstowi Wiederowi z Museum für Vor- und Frühgeschichte w Berlinie.

² Tak określił C. Engla jego polski biograf – por. M. J. Hoffmann, *Carl Engel – wybitny archeolog, kontrowersyjny człowiek*. Komunikaty Mazursko-Warmińskie 3 (229), 2000, s. 527–533.

³ *Ibidem*; por. W. La Baume, *Carl Engel (1895–1947)*. Zeitschrift für Ostforschung 2, 1953, s. 278–280; J. Beran, *Carl Engel 1895–1947*. Ausgrabungen und Funde 40, 1995, s. 322–324; idem, *Carl Engel (1895–1947)*. Archäologische Forschungen 1, 1997, s. 133–146.

⁴ Pełna bibliografia prac Engla por. Beran, *Carl Engel (1895–1947)*..., s. 142–146.

⁵ Archiwum Johann Gottfried Herder-Institut e.V., Marburg, sygnatura DSHI 100 Engel.

⁶ DSHI 100 Engel 1–65.

⁷ DSHI 100 Engel 66–189.

(1939–1945). Z ostatnich lat zachowała się jedynie korespondencja z wydawnictwem, dotycząca ostatniej książki Engla, której druku nie udało się doprowadzić do końca – chyba z korzyścią dla dzisiejszego obrazu dorobku naukowego autora⁸.

Obie główne części spuścizny różnią się między sobą: w partii „magdeburskiej” sporo miejsca zajmuje kartoteka, przygotowana przez Engla jako podstawa jego pracy doktorskiej. Zawiera ono stosunkowo dokładne opisy neolitycznych znalezisk ze środkowego Nadłabia, wraz z licznymi rysunkami (właściwie szkicami) zabytków. Część „królewiecka” to przede wszystkim materiały do dwóch książek Engla: dokumentacja znalezisk kultury kurhanów zachodniobałtyjskich z wczesnej epoki żelaza (według obecnej terminologii i chronologii), stanowiąca podstawę dla pierwszego tomu syntezy pradziejów ziem pruskich⁹ oraz listy stanowisk archeologicznych do przygotowanego wraz z W. La Baume’em komentarza do pradziejowych map Prus¹⁰. Poza tym znajdują się tu notatki i szkice do opracowania pradziejów Mierzei Kurońskiej¹¹ oraz liczne konspekty i listy przezroczy do publicznych odczytów, bardzo często wygłaszanych przez Engla w latach 1930–1935.

W sumie „królewiecka” część spuścizny Carla Engla – a przynajmniej jej zachowana część, dostępna w Instytucie Herdera – różni się bardzo od prywatnych archiwów innych archeologów działających w Prusach w okresie międzywojennym. Być może przyczyną jest inny etap ich powstawania: Marta Schmiedehelm¹², Felix Jakobson¹³, Herbert Jankuhn¹⁴ czy nieco wcześniej

⁸ C. Engel, *Indogermanen und Germanen im vor- und frühgeschichtlichen Ostraum*, B. G. Teubner, Leipzig-Berlin. O treści tej książki mogą świadczyć tytuły niektórych rozdziałów: „Die Ostberufung des deutschen Menschen”; „Rassische Grundlage der osteuropäischen Völkergeschichte”; „Rassen, Völker und Ursprachen”; „Stammeswanderungen der Burgunden, Rugier und Wandalen. Die tausendjährige germanische Besiedlung Ostdeutschlands”; „Germanische Restbevölkerung und germanische Führerschichten im Slawentum”; „Die nordgermanische Bergründung des Piastenreiches” – DSHI Engel 155–156; por. Beran, *Carl Engel 1895–1947*, 146.

⁹ C. Engel, *Vorgeschichte der altpreußischen Stämme*. I. Königsberg 1935.

¹⁰ C. Engel, W. La Baume, *Kulturen und Völker der Frühzeit im Preußenlande*. Atlas der ost- und westpreußischen Landesgeschichte I. Königsberg 1937.

¹¹ Zostały one potem wykorzystane w artykule opublikowanym w ósmym suplementowym tomie czasopisma „Mannus”, poświęconym jedenastemu zjazdowi Gesellschaft für deutsche Vorgeschichte w Królewcu, w 1930 r. – por. C. Engel, *Zur Vorgeschichte der Kurischen Nehrung*. Mannus Ergbd. 8, 1931, s. 97–121.

¹² A. Juga, W. Nowakowski, P. Szymański, „Galindzkie” archiwalia archeologiczne w Tallinie. *Spuścizna Marty Schmiedehelm*. Mrągowskie Studia Humanistyczne 2, 2000, s. 15–30.

¹³ A. Bitner-Wróblewska, *Archiwum Feliksa Jakobsona w Rydze – nieoczekiwana szansa dla archeologii bałtyjskiej*. [w:] M. Hoffman, J. Sobieraj (red.), *Archeologia ziem pruskich. Nieznane zbiory i materiały archiwalne*. Olsztyn 1999, s. 203–212.

¹⁴ K. Raddatz, *Der Wolka-See, ein Opferplatz der Römischen Kaiserzeit in Ostpreußen*. Offa 49/50, 1992/1993 (1994), s. 83–99.

działający Martin Jahn¹⁵ gromadzili materiały do swych dysertacji, co odpowiadałoby raczej „magdeburgskiej” części archiwaliów Engla. Z drugiej strony zaangażowanie Engla w badania nad okresem wpływów rzymskich i okresem wędrówek ludów daje prawo oczekiwać, że w jego spuściznie znajdzie się dokumentacja stanowiąca podstawę do przeprowadzanych przez niego podziałów kulturowych¹⁶ i chronologicznych¹⁷. Tymczasem kartoteka ta ogranicza się do list stanowisk przypisanych poszczególnym grupom kulturowym. Odwołania do konkretnych zabytków archeologicznych pojawiają się stosunkowo rzadko, przy czym z reguły mają formę skrótowych oznaczeń-etykietek¹⁸.

Ewidentna „niepełnowartościowość” kartoteki jednego z czołowych archeologów pruskich zaskakuje, zwłaszcza gdy się ją zestawi z liczbą i wagą opublikowanych prac, bądź porówna z dokładnością dokumentacji materiałowej jego młodszych kolegów. Być może przyczyną był fakt, że Engel był właściwie samoukiem – jego w sumie ośmiomiesięczne studia – od 1 grudnia 1927 r. do 25 lipca 1928 r.¹⁹ – nie mogły zastąpić normalnego przygotowania warsztatowego. Można przypuszczać, że w badaniach nad okresem rzymskim i okresem wędrówek ludów, które obok studiów nad wczesną epoką żelaza, stanowiły punkt ciężkości jego działalności naukowej w Królewcu²⁰, Engel zastosował „ucieczkę do przodu”, chroniąc się w ogólnych rozważaniach nad podziałami kulturowymi i chronologią przed trudnościami, które sprawiałaby mu podstawowa analiza materiału. Zapewne dlatego wyniki wykopalisk Engel prezentował najchętniej w formie krótkich notatek w prasie codziennej²¹. Dotyczyło to także jego własnych badań,

¹⁵ Na temat spuścizny Martina Jahna i możliwości jej wykorzystania por. J. Zaborowski, *Uwagi o cmentarzysku w Gdyni-Oksywiu*. Wiadomości Archeologiczne 52/1, 1991–1992 (1992), s. 87–90.

¹⁶ C. Engel, *Die kaiserzeitlichen Kulturgruppen zwischen Weichsel und Finnischem Meerbusen und ihr Verhältnis zueinander*. Prussia. Zeitschrift für Heimatkunde und Heimatschutz (dalej to czasopismo oraz jego wcześniejsza mutacja: „Sitzungsberichte der Altertumsgesellschaft Prussia”, cytowane jako „Prussia”) 30/1, 1933, s. 260–286; por. Engel, La Baume, *op. cit.*

¹⁷ C. Engel, *Beiträge zur Gliederung des jüngsten heidnischen Zeitalters in Ostpreußen*. [w:] *Congressus Secundus Archaeologorum Balticorum Riga 1930*. Riga 1931, s. 313–336; idem, *Das jüngste heidnische Zeitalter in Masuren*. Prussia 33, 1939, s. 41–57.

¹⁸ Por. Lindendorf, *Kr. Sensburg (Schloßberg)*. *Eiserne westmasurische C-Lanze* – DSHI 100 Engel 99/20; Neuendorf, *Kr. Oletzko*. 1930 *Fund einer ostmasur. B-Urne beim Chauseebau Rothebude-Neuendorf* – DSHI 100 Engel 99/26.

¹⁹ Beran, *Carl Engel 1895–1947*, s. 134.

²⁰ Hoffmann, *Carl Engel...*, s. 529–531.

²¹ Por. C. Engel, *Zweitausendjähriges Gräberfeld. Roß und Reiter nebeneinander bestattet*. Königsberger Hartungsche Zeitung 256, 4 VI 1930; idem, *Roß und Reiter vor 2000 Jahren. Zweitausendjähriges Gräberfeld bei Perdollen (Kreis Labiau)*. Königsberger Allgemeine Zeitung 258, 4 VI 1930; idem, *Neue Ausgrabungen bei Perdollen. 2000jährige Skelettgräber und Steinkisten*. Königsberger Hartungsche Zeitung 337, 22 VII 1930; idem, *Skelettgräber, Steinkisten und*

prowadzonych w latach 1929–1931 na bogatym i ważnym cmentarzysku w Linkuhnen²², na temat którego Engel opublikował zaledwie kilka krótkich artykułów, przedstawiających materiał tylko w bardzo ograniczonym zakresie²³.

W tych rozważaniach nie można wykluczyć także innej możliwości: Engel prowadził wykopaliska jako pracownik naukowy (*wissenschaftlicher Assistent*) królewieckiego Prussia-Museum²⁴, toteż publikowanie ich wyników wymagało zapewne zgody ówczesnego dyrektora Wilhelma Gaertego. Zachowana korespondencja sugeruje konflikt między Englem a jego przełożonym²⁵, który naukową aktywność podwładnego odbierał prawdopodobnie jako zagrożenie swej pozycji²⁶. Trzeba się więc liczyć z sytuacją, w której Gaerte utrudniał lub wręcz zabraniał Englowi publikowania materiałów z Prussia-Museum²⁷. Wyjaśnienie tej kwestii jest dziś oczywiście niemożliwe.

Nie ulega natomiast wątpliwości wyraźna zmiana naukowej postawy Engla po opuszczeniu przez niego Królewca i przeniesieniu się w 1935 r. do Rygi. Wydaje się, że Engel starał się tam kontynuować wcześniejszą o kilka-

Pestgräber. Neue Ausgrabungen im Kreise Labiau. Königsberger Allgemeine Zeitung 334, 23 VII 1930; idem, *1600 Jahre altes Reitergrab bei Mehlawischken.* Königsberger Allgemeine Zeitung 433, 16 X 1930; idem, *Die ersten frühgermanisch-westpreußischen Gräber auf ostpreußischen Boden.* Königsberger Hartungsche Zeitung, 2 I 1932; idem, *Die Ausgrabungen auf dem großen Wikingerfriedhof bei Cranz.* Der Grenzgarten. Heimatkundliche Beiträge aus dem Memelland und des Grenzgebieten. Beilage des Mememler Dampfboots 12, 1932; idem, *Neue Funde aus Ostpreußens Vorzeit.* Stadtspiegel. Die Abendausgabe der Königsberger Hartungschen Zeitung, 21 XI 1933; idem, *40 Preußengräber in Groß-Poninken ausgegraben.* Tilsiter Allgemeine Zeitung 190, 16 VIII 1934 – na podstawie wycinków prasowych z archiwum *Johann Gotfried Herder-Institut*, DSHI 100 Engel, *passim*.

²² Linkuhnen, Kr. Elchniederung; obecnie Rzevkoe, raj. Sovetsk – por. Beran, *Carl Engel 1895–1947*, s. 135; Hoffmann, *Carl Engel...*, s. 529.

²³ Por. C. Engel, *Die Totenstadt von Linkuhnen.* Unsere Heimat 13/27, 1931, s. 317–318; idem, *Das vierstöckige Gräberfeld von Linkuhnen und seine Bedeutung für die Erforschung der vorgeschichtlichen Kulturbeziehungen in den ostbaltischen Ländern.* Nachrichtenblatt für deutsche Vorzeit 7/10, 1931, s. 193–195; idem, *Das vierstöckige Gräberfeld von Linkuhnen.* Fornvännen 27, 1932, s. 168–177.

²⁴ Por. Beran, *Carl Engel 1895–1947*, s. 135–136; Hoffmann, *Carl Engel...*, s. 529–530.

²⁵ Por. list H. Jankuhna, z 23 stycznia 1932 r. („*In meiner Arbeit habe ich extra nicht vermerkt, dass Sie zu gleichen auch doch sehr ähnlichen Ergebnissen gekommen sind, weil Sie es ja wegen Gaerte nicht wünschten*”) – DSHI 100 Engel 159/2.

²⁶ O wysokiej ocenie pracy naukowej Engla – wyższej niż Gaertego – w pruskim środowisku archeologicznym świadczą zarówno publikowane opinie – por. przypis redakcji do artykułu W. Gaerte, *Ostpreußische Vorgeschichtsforschung im Dritten Reich.* Unsere Heimat 16/2, 1934, s. 21–22; jak i korespondencja – por. list A. Pogody z 1 maja 1932 r. – DSHI 100 Engel 161.

²⁷ Trzej wybitni niemieccy archeolodzy, mający doświadczenie ze współpracy z Gaertem, z którymi udało mi się na ten temat rozmawiać – K. Raddatz, J. Werner i O. Kleeemann – jednomyślnie oceniali działalność Gaertego jako dyrektora Prussia-Museum i przewodniczącego Altertumsgesellschaft Prussia oraz jego samego jako człowieka zdecydowanie negatywnie.

naście lat działalność Maxa Eberta – właśnie ponowne opracowanie katalogu pradziejowych zbiorów ryskiego *Dommuseum*²⁸ mogło być przepustką na katedrę w Instytucie Herdera²⁹. Engel był niezwykle aktywnym i nowatorskim wykładowcą: godne uwagi są zwłaszcza jego liczne zajęcia w muzeum, prowadzone z materiałem archeologicznym³⁰, czy seminaria historyczne, prowadzone wspólnie z wybitnym rosyjskim historykiem emigracyjnym Leonidem Arbuzowem³¹. Przeprowadzka do Rygi zbiegła się też z wydaniem dwóch książek Engla: wspomnianego już pierwszego tomu monumentalnej syntezy pradziejów Prus³² oraz popularnego skrótu tego dzieła³³. Sukcesy naukowe znalazły odbicie w systematycznych awansach Engla: na stanowisko profesora nadzwyczajnego w 1936 r.³⁴, a zwyczajnego – w 1938 r.³⁵ W sumie Engel był wówczas nie tylko jedynym archeologiem w Herder-Institut, ale i jednym z ważniejszych reprezentantów nauk historycznych w ryskim środowisku³⁶. Należy więc tylko żałować, że owa erupcja naukowa nie miała miejsca w „królewickim” okresie naukowej kariery Engla. Być może „układy” w Prussia-Museum rzeczywiście nie sprzyjały aktywności intelektualnej...

²⁸ C. Engel, *Führer durch die vorgeschichtliche Sammlung des Dommuseums*. Dommuseum der Gesellschaft für Geschichte und Altertumskunde zu Riga 2. Riga 1933; por. M. Ebert, *Führer durch die vorgeschichtliche Sammlung*. Dommuseum der Gesellschaft für Geschichte und Altertumskunde der Ostprovinzen Russlands 1. Riga 1914.

²⁹ Na temat tej specyficznej placówki por. *Deutsche Herderhochschule zu Riga. Institutum Herderianum Rigense. Private Deutsche Hochschule*. Leipzig 1939; H. v. Rimscha, *Das Sondergesetz über das Herder-Institut in Riga*. Jahrbuch des baltischen Deutschtums 1978, s. 131–135; J. v. Hehn, *Das Herder-Institut zu Riga 1921–1939*. Zeitschrift für Ostforschung 30/4, 1981, s. 494–526; idem, *Das Herderinstitut – Die Universität für die deutschen Volksgruppen*. Jahrbuch des baltischen Deutschtums 1982, s. 119–123. Ryskiego Herder-Institut z lat międzywojennych nie należy mylić z instytucją o tej samej nazwie, lecz o zupełnie innym celu działania, utworzonej w Marburgu po II wojnie światowej.

³⁰ Np. *Übungen zur Vorgeschichte des Ostseeraumes an Hand von Museumsfundstoff II, Eisenzeit* – por. Herderinstitut zu Riga. *Private deutsche Hochschule. Elizabethes ielā 29. Vorlesungsverzeichnis für das Frühjahrsemester 1939*. Riga 1939, 14.

³¹ Por. S. Gollub, *Vorgeschichte an den deutschen Universitäten und technischen Hochschulen. Vorlesungsverzeichnis des Sommersemesters 1939*. Nachrichtenblatt für Deutsche Vorzeit 14/11–12, 1938, s. 317.

³² Engel, *Vorgeschichte der altpreußischen Stämme...*

³³ C. Engel, *Aus ostpreußischer Vorzeit*. Königsberg 1935.

³⁴ Por. Herderinstitut zu Riga. *Private deutsche Hochschule. Elizabethes ielā 29. Vorlesungsverzeichnis für das Herbstsemester 1936*. Riga 1936, s. 28.

³⁵ Por. Herderinstitut zu Riga. *Private deutsche Hochschule. Elizabethes ielā 29. Vorlesungsverzeichnis für das Frühjahrsemester 1938*. Riga 1938, s. 28.

³⁶ J. v. Hehn, *Deutsche Hochschulaktivitäten in Riga und Dorpat zwischen beiden Weltkriegen*. [w:] G. v. Pistohlkors, T. U. Raun, P. Kaegbein (Hg.), *Die Universitäten Dorpat/Tartu, Riga und Wilna/Vilnius 1579–1979. Beiträge zu ihrer Geschichte und ihrer Wirkung im Grenzbereich zwischen West und Ost. Quellen und Studien zur baltischen Geschichte 9*. Köln–Wien 1987, s. 274.

* * *

W naukowej działalności Carla Engla w Królewcu szczególną rolę odgrywały, jak wyżej wspomniano, kwestie lokalnych podziałów kulturowych. Jeden z jego najważniejszych artykułów dotyczył właśnie „grup kulturowych z okresu wpływów rzymskich pomiędzy Wisłą a Zatoką Fińską”³⁷. Także książka, którą Engel wydał wspólnie z Wolfgangiem La Baume'em³⁸, dotyczyła, jako komentarz do map, przede wszystkim terytorialnego zróżnicowania kulturowego ziem pruskich w pradziejach.

Szczególne miejsce w tych rozważaniach zajmowała problematyka tzw. *masurgermanische Kultur* (ryc. 1). Istnienie takiej specyficznej jednostki archeologicznej, łączącej obecność lokalnych („mazurskich”) elementów kulturowych z napływem importów z obszarów nadreńskich i naddunajskich („germańskich”), co znalazło odbicie w nazwie wprowadzonej przez N. Åberga³⁹, dostrzegano od początku XX w.⁴⁰ Mimo ogromnego zainteresowania archeologów⁴¹ owa „grupa olsztyńska”, według obecnej terminologii, nie doczekała się jednoznacznego zdefiniowania i określenia jej ram chronologicznych i terytorialnych. Także Engel, mimo zajmowania się okresem wędrówek ludów, nie określił jej form przewodnich, ograniczając się do akcentowania obecności zapinek płytkowych.

W tej sytuacji bardzo interesujący jest szkic artykułu (?) zachowany wśród notatek Engla⁴² (por. Aneks). Tekst ten, obejmujący pięć stron zeszytowych, zapisanych ręcznie ołówkiem, dotyczy wydzielenia typowych cmentarzysk „mazursko-germańskich” i określenia podstaw ich zaklasyfikowania. Engel powołuje się tu na konkretne znaleziska archeologiczne, w niektórych przypadkach nie publikowane. *Cmentarzyska mazursko-germańskie*

³⁷ Engel, *Die kaiserzeitlichen Kulturgruppen...*

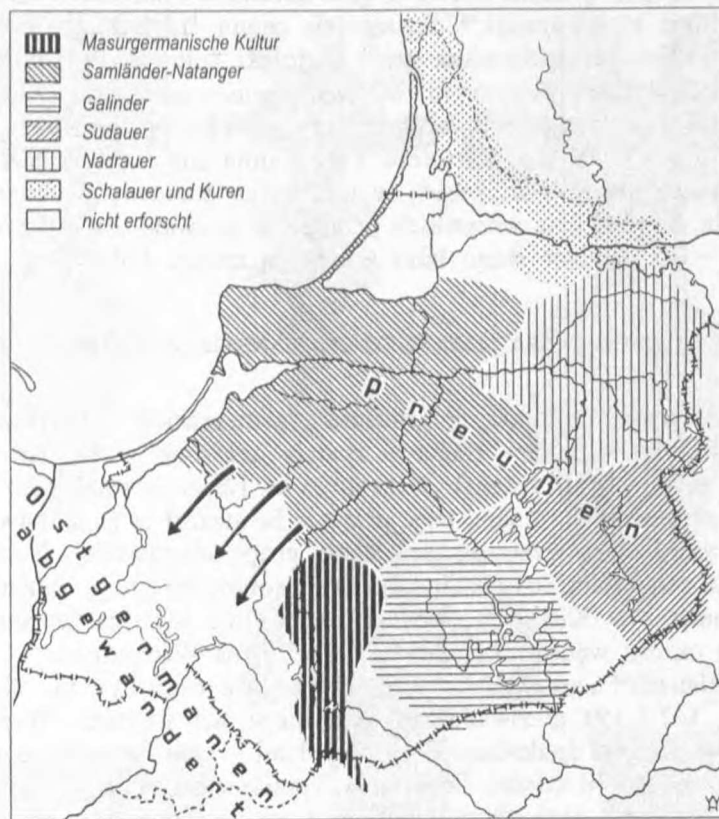
³⁸ Engel, La Baume, *Kulturen...*

³⁹ N. Åberg, *Ostpreussen in der Völkerwanderungszeit*. Uppsala–Leipzig 1919, s. 69–71; określenie to odnosiło się do połączenia dwóch stylów kulturowych, bez identyfikacji etnicznych – wbrew mocno emocjonalnym przekonaniom, spotykanym w polskiej literaturze archeologicznej; por. J. Kostrzewski, *Koniec legendy o kulturze mazursko-germańskiej*. *Z otchłani wieków* 21/3, 1952, s. 105–106.

⁴⁰ E. Hollack, F. E. Peiser, *Das Gräberfeld von Moythienen*. Königsberg 1904, s. 19–38 („Gruppe III”); por. E. Hollack, *Die Grabformen ostpreussischer Gräberfelder*. *Zeitschrift für Ethnologie* 40, 1908, s. 147–193; idem, *Erläuterungen zur vorgeschichtlichen Übersichtskarte von Ostpreußen*. Glogau–Berlin 1908, s. 68–70.

⁴¹ Por. np. E. Šturms, *Die ethnische Deutung der „masurgermanischen” Kultur*. Contribution of Baltic University 31. Pinneberg 1947; idem, *Zur ethnischen Deutung der „masurgermanischen” Kultur*. *Archaeologia Geographica* 1/2, 1950, s. 20–22; R. Odoj, *Wyniki badań grodziska z VI–VIII w. n. e. w Pasymiu, pow. Szczytno, a problemy kultury mazurskiej*. *Rocznik Olsztyński* 7, 1968, s. 113–150; J. Okulicz, *Pradzieje ziem pruskich od późnego paleolitu do VII w. n. e.* Wrocław 1973, s. 476–491; idem, *Problem ceramiki typu praskiego w grupie olsztyńskiej kultury zachodniobałtyjskiej (VI–VII w. n. e.)*. *Pomorania Antiqua* 13, 1988, s. 103–133.

⁴² DSHI 100 Engel 75/3–5.



Ryc. 1. Grupa olsztyńska (*masurgermanische Kultur*) na tle współczesnych jej jednostek kulturowych według C. Engla (*Aus ostpreußischer Vorzeit*, Königsberg 1935, ryc. 54)

Abb. 1. Olsztyn-Gruppe (*masurgermanische Kultur*) und benachbarte Kulturgruppen nach C. Engel (*Aus ostpreußischer Vorzeit*, Königsberg 1935, Abb. 54)

z późnego okresu wędrówek ludów są więc nie tylko dokumentem, opisującym stan badań na początku trzydziestych lat XX w., lecz także źródłem informującym o odkryciach archeologicznych.

Przekaz Engla może w dodatku zostać skonfrontowany z dawnymi publikacjami, dotyczącymi tych samych stanowisk, a przede wszystkim – z innymi archiwaliami. Wśród tych ostatnich na pierwsze miejsce wysuwa się dokumentacja dawnego Prussia-Museum w Królewcu. Jej niewielka część, dotycząca właśnie grupy olsztyńskiej, została opublikowana u schyłku lat osiemdziesiątych⁴³. Wkrótce potem, przy „likwidacji” NRD, odnaleziono

⁴³ V. I. Kulakov, *Mogil'niki zapadnoj časti Mazurskogo Poozer'ja konca V – načala VIII vv. (po materialam raskopok 1878–1938)*. Barbaricum 1, Warszawa 1989, s. 148–275.

kolejną wielką partię archiwaliów, w tym notatki o odkryciach terenowych i sprawozdania z wykopalisk⁴⁴. Szczególnie cenna dla badań nad okresem wędrowek ludów jest zachowana część kartoteki zbiorów Prussia-Museum. Jej autorem był Kurt Voigtmann, wschodniopruski muzealnik, który przez ostatnie lata życia przygotowywał dysertację poświęconą popielnicom okienkowym z Mazur⁴⁵. W tzw. kartotece Voigtmanna znajdują się liczne materiały dotyczące grupy olsztyńskiej, w tym także stanowisk analizowanych przez Engla. Porównanie wszystkich przekazów pozwala na – przynajmniej częściowe – odtworzenie stanu bazy źródłowej sprzed 1945 r.

1. „CZyste cmentarzyska mazursko-germańskie, założone w fazie E”

Pierwsza grupa cmentarzysk „mazursko-germańskich” obejmowała stanowiska, które – zdaniem Engla – zostały założone w późnym okresie wędrowek ludów (por. Aneks). Nekropole te Engel określił jako „czyste mazursko-germańskie”, można więc przyjąć, że uważał je za stanowiska, na których występowały wyłącznie znaleziska grupy olsztyńskiej. Należały do nich przede wszystkim dwie sztandarowe nekropole tej grupy: cmentarzyska w Tumianach i w Kielarach, według Engla dwa najbogatsze stanowiska z późnego okresu wędrowek ludów z całej Prus Wschodnich.

W Tumianach⁴⁶ „szczególnie wczesne” miały być groby 15a, 30, 37, 38, 55, 82, 98, 147 i 150, datowane znalezionymi w nich fibulami. Współczesne im były trzy zapinki znalezione poza zespołami – tych ostatnich nie sposób zidentyfikować wśród bardzo licznych w Tumianach znalezisk luźnych; tym samym nie można również zweryfikować ich, sugerowanej przez Engla, wczesnej chronologii. Spośród fibul z wyliczonych zespołów – według Heydecka w grobie 55 nie było zapinek⁴⁷ – za najstarsze należy uznać dwie wczesne zapinki płytkowe z grobu 98 (ryc. 2: f), o trapezowatej główce i owalnej nóżce, zdobione odciskami trójkątnego stempla, które można datować na drugą połowę V w.⁴⁸ Niewiele późniejsze wydają się być

⁴⁴ Archiwum Museum für Vor- und Frühgeschichte w Berlinie, sygn. PM-A.

⁴⁵ W. La Baume, *Nachruf für Kurt Voigtmann*. Alt-Preußen 8/3, 1943, s. 15–16; por. K. Voigtmann, *Die westmasurischen „Loch-“ und „Fensterurnen“*. Alt-Preußen 6/3, 1941, s. 36–46.

⁴⁶ Tumiany, pow. olsztyński; dawne Daumen, Kr. Allenstein – J. Heydeck, *Das Gräberfeld von Daumen und ein Rückblick auf dem Anfang einer deutsch-nationalen Kunst*. Prussia 19, 1893/1895 (1895) s. 41–80; por. E. Hollack, *Erläuterungen...*, s. 24–25; Engel, La Baume, *Kulturen...*, 270.

⁴⁷ Heydeck, *Das Gräberfeld...*, s. 52, tabl. VIII: 1–9.

⁴⁸ *Ibidem*, s. 58, tabl. II: 12; por. H. Kühn, *Das Problem der masurgermanischen Fibeln in Ostpreußen*. [w:] O. Kleemann (Hg.), *Documenta archaeologica Wolfgang La Baume deäicata*. Bonn 1956, s. 100, tabl. XXVII, VI.14; idem, *Die germanischen Bügelfibeln der Völkerwanderungszeit in Mitteleuropa*. Graz 1981, s. 109, tabl. 20: 125; Kulakov, *Mogil'niki...*, s. 195, ryc. 44. Na temat datowania zapinek tej formy por. K. Godłowski, *Okres wędrowek ludów na Pomorzu*. Pomorania Antiqua 10, 1981, s. 106.



Ryc. 2. Zapinki płytkowe z cmentarzyska w Tumianach. a – grób 15a; b – grób 30; c – grób 37; d – grób 38; e – grób 82; f – grób 98 (według J. Heydecka, *Das Gräberfeld von Daumen...*)

Abb. 2. Bügelfibeln aus dem Gräberfeld Tumiany. a – Grab 15a; b – Grab 30; c – Grab 37; d – Grab 38; e – Grab 82; f – Grab 98 (nach J. Heydeck, *Das Gräberfeld von Daumen...*)

kuszowate fibule z grobów 38 i 150 (ryc. 2: d; 3: b), zaliczone ostatnio przez A. Bitner-Wróblewską do wydzielonego przez nią typu Daumen/Tumiany, datowanego na pierwszą połowę VI wieku, z możliwością przesunięcia tej chronologii już na koniec V w. i początki VI w.⁴⁹ Znaleźiska te należałyby więc łączyć z fazą E₁, stanowiącą etap formowania się grupy olsztyńskiej⁵⁰.

Stosunkowo wczesną pozycję można też przypisać parze fibul płytkowych typu Montale-Weimar z grobu 147 (ryc. 3: a)⁵¹, okazy tego typu są bowiem ostatnio datowane na połowę i trzecią ćwierć VI w.⁵² oraz łączone z fazą E_{2a} grupy olsztyńskiej (ok. 525–570)⁵³. Pozostałe zapinki płytkowe, znalezione w grobach wymienionych przez Engla, zwłaszcza egzemplarze typów München-Aubing (grób 15a – ryc. 2: a), Plenița-Daumen (grób 30 – ryc. 2: b) i Troyes (grób 82 – ryc. 2: e)⁵⁴, pochodziły już z fazy E_{2b}, synchronizowanej z ostatnim trzydziestolecie VI w.⁵⁵ W sumie skonfrontowanie datowania zespołów „szczególnie wczesnych” według Engla z ustaleniami współczesnej chronologii tylko częściowo potwierdza opinię tego badacza – wśród wymienionych zespołów znalazły się rzeczywiście obiekty, które można łączyć z początkami użytkowania nekropoli w Tumianach w drugiej połowie V w., większość jednak pochodziła już z rozwiniętej fazy tego cmentarzyska.

Koniec funkcjonowania nekropoli w Tumianach należało, zdaniem Engla, wyznaczać na tzw. najmłodszą epokę pogańską⁵⁶. Podstawą datowania miała być ceramika; niestety, Engel nie podał zespołów, które miałyby zawierać takie naczynia. Z młodszej fazy użytkowania cmentarzyska mogła też, jego zdaniem, pochodzić większość ubogich lub wręcz całkowicie pozbawionych

⁴⁹ A. Bitner-Wróblewska, *From Samland to Rogaland. East-West connections in the Baltic basin during the Early Migration Period*. Warszawa 2001, s. 83–87, 197, tabl. LIV: 2, LVII: 1; por. Heydeck, *Das Gräberfeld...*, s. 65–66, tabl. VI: 9–10; Kulakov, *Mogil'niki...*, s. 199, ryc. 53 (jako „grób 149”).

⁵⁰ J. Kowalski, *Chronologia grupy elbląskiej i olsztyńskiej kręgu zachodniobałtyjskiego (V–VII w.). Zarys problematyki*. Barbaricum 6, Warszawa 2000, s. 221–222; por. Okulicz, *Problem ceramiki...*, s. 107–108.

⁵¹ Heydeck, *Das Gräberfeld...*, s. 65, tabl. IV: 1–11; Kulakov, *Mogil'niki...*, s. 198, ryc. 52; por. Kühn, *Die germanischen Bügelfibeln...*, s. 103, tabl. 16: 100.

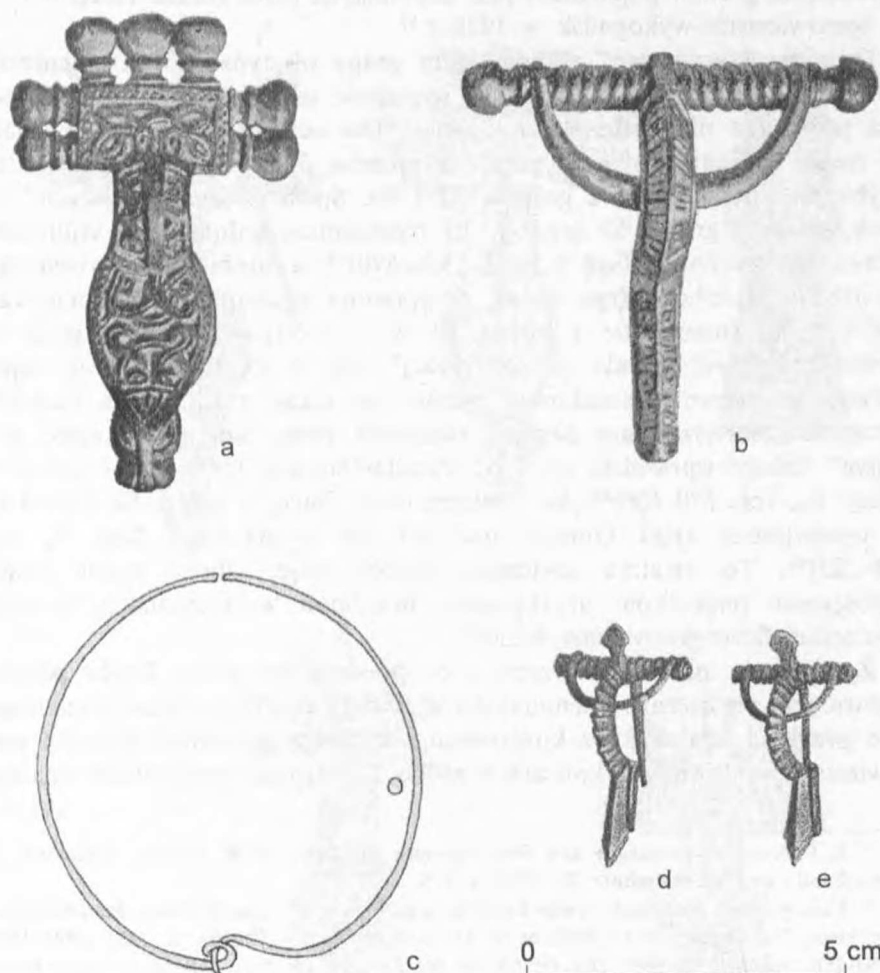
⁵² A. Koch, *Bügel fibeln der Merowingerzeit im westlichen Frankenreich*. Mainz 1998, s. 310.

⁵³ Kowalski, *Chronologia...*, s. 214, 222.

⁵⁴ Heydeck, *Das Gräberfeld...*, s. 45–46, 56, tabl. II: 9; III: 1; VII: 1–8; Kulakov, *Mogil'niki...*, s. 187–189, 193, ryc. 25; 28; 39; Kühn, *Das Problem der masurgermanischen Fibeln...*, s. 90, tabl. XXI: II.6; idem, *Die germanischen Bügelfibeln...*, s. 104–106, 108, tabl. 17: 107, 18: 112, 20: 121; por. J. Werner, *Slawische Bügelfibeln des 7. Jahrhunderts*. [w:] *Festschrift zum 75. Geburtstag von Paul Reinecke am 25. September 1947*. Mainz 1950, s. 153, tabl. 29: 28.

⁵⁵ Por. Koch, *Bügel fibeln...*, 256; Kowalski, *Chronologia...*, 223.

⁵⁶ Na temat tego pojęcia por. C. Engel, *Das jüngste heidnische Zeitalter in Masuren*. Prussia 33, 1939, s. 41–57.



Ryc. 3. Znaleźiska z cmentarzysk w Tumianach, Leleszkach i Kozłótku. a – Tumiany, grób 147; b – Tumiany, grób 150; c – Leleszki, grób 11; d–e – Kozłótko grób XXVII (a–b – według J. Heydecka, *Das Gräberfeld von Daumen...*; c – „kartoteka Voigtmanna”; d–e – według J. Heydecka, *Das Gräberfeld von Klein Köslau...*)

Abb. 3. Funde aus den Gräberfeld Tumiany, Leleszki und Kozłótko. a – Tumiany, Grab 147; b – Tumiany, Grab 150; c – Leleszki, Grab 11; d–e – Kozłótko Grab XXVII (a–b – nach J. Heydeck, *Das Gräberfeld von Daumen...*; c – „Voigtmanns Kartei”; d–e – nach J. Heydeck, *Das Gräberfeld von Klein Köslau...*)

wyposażenia grobów popielnicowych, odsłoniętych przez Hansa Tiszę, w trakcie wznovionych wykopalisk w 1928 r.⁵⁷

Drugim „klasycznym” stanowiskiem grupy olsztyńskiej jest cmentarzysko w **Kielarach**⁵⁸. Zdaniem Engla większość materiałów z tej nekropoli była późniejsza niż znaleziska z Tumian. Do wcześniejszych okazów należeć miały zapinki „ze sprężynami” z grobów 3, 62 i 78, nieco młodsze byłyby natomiast fibule z grobów 82 i 85. Spośród „wcześniejszych” zapinek, okaz z grobu 62 (ryc. 4: b) reprezentuje jednak typ Müllhofen, datowany dopiero na fazę E_{2a} (ok. 525–570)⁵⁹, a zdobiona motywem spirali fibula z grobu 3 (ryc. 4: a), przypomina egzemplarze naddnieprzańskie i nadczarnomorskie z końca VI w. i z VII w.⁶⁰ Także grób 78, oprócz unikatowej zapinki „krokodylowej” (ryc. 4: c), zawierał dwie zapinki tzw. szczeblowe (drabinkowe), łączone już raczej z rozwiniętą fazą E⁶¹. Natomiast pierwsza para zapinek uznanych przez Engla za „nieco późniejsze” należy wprawdzie do typu Plenița-Daumen (grób 85 – ryc. 4: e) z fazy E_{2b} (ok. 570–600)⁶², lecz kolejne dwie fibule, z grobu 82 (ryc. 4: d), to egzemplarze typu Gursuf, uważane za wyznaczniki fazy E₁ (ok. 450–525)⁶³. To ostatnie znalezisko byłoby więc, wbrew opinii Engla, współczesne początkom użytkowania nekropoli w Tumianach, a także – wczesnej fazie grupy olsztyńskiej⁶⁴.

Zgodzić się natomiast trzeba z proponowanym przez Engla późnym datowaniem porzucenia cmentarzyska w Kielarach. Przytoczona przez niego, jako przykład znaleziska z końcowego horyzontu nekropoli, zapinka podkowiasta o zrolowanych końcach z grobu 21 znajduje rzeczywiście analogie

⁵⁷ J. Crome, *Ausgrabungen und Besichtigungen im Jahre 1928*. Prussia. Zeitschrift für Heimatkunde und Heimatschutz 28, 1928, s. 376.

⁵⁸ Kielary, pow. olsztyński; dawne Kellaren, Kr. Allenstein – por. Hollack, *Erläuterungen...*, s. 66; idem, *Das Gräberfeld bei Kellaren im Kreis Allenstein (I.)*. Prussia 21, 1895–1900 (1900), s. 160–186; A. Bezenberger, *Das Gräberfeld bei Kellaren im Kreis Allenstein (II.)*. *Ibidem*, s. 186–195; Engel, La Baume, *Kulturen...*, s. 270.

⁵⁹ Hollack, *Das Gräberfeld bei Kellaren...*, s. 179; Kühn, *Die germanischen Bügelfibeln...*, s. 181, tabl. 40: 251; na temat datowania por. Kowalski, *Chronologia...*, s. 215, 223.

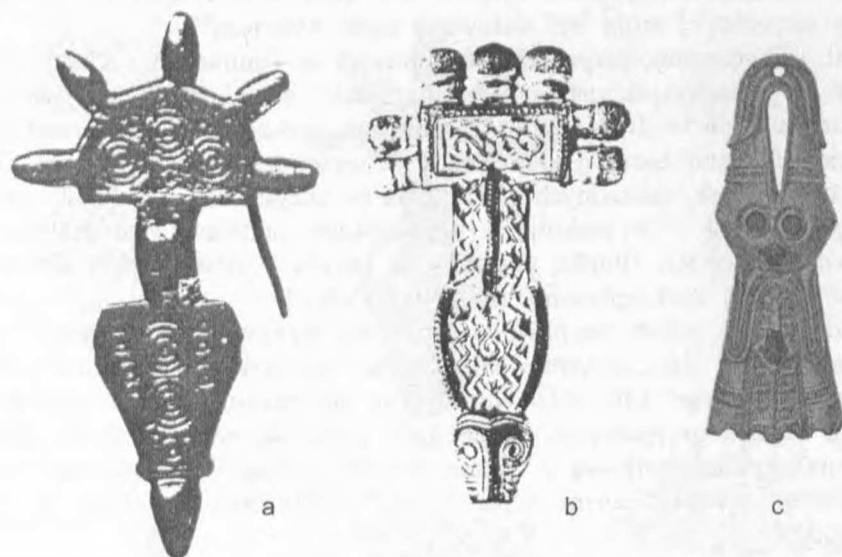
⁶⁰ Hollack, *Das Gräberfeld bei Kellaren...*, 168; Kühn, *Slawische Bügelfibeln...*, s. 176, tabl. 38, 236; ; por. Werner, *Die germanischen Bügelfibeln...*, s. 160, tabl. 36; I. O. Gavrituchin, *Pal'čatye fibuly*. [w:] I. O. Gavrituchin, A. M. Oblomskij, *Gaponovskij klad i ego kul'turno-istoričeskij kontekst*. Moskva 1996, s. 36–38, tabl. 24–26; 49–50; I. O. Gavrituchin, O. A. Ščeglova, *Gruppy dneprovskich rannesrednevekovych kladov*, *ibidem*, s. 74–76.

⁶¹ Kowalski, *Chronologia...*, s. 222–224.

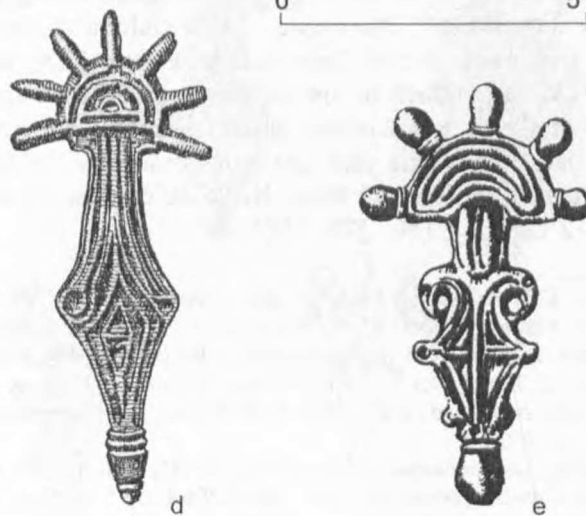
⁶² Hollack, *Das Gräberfeld bei Kellaren...*, s. 182; Kühn, *Das Problem der masurgermanischen Fibeln...*, s. 90, tabl. XXI, II.9; idem, *Die germanischen Bügelfibeln...*, s. 183, tabl. 41: 259; por. Werner, *Slawische Bügelfibeln...*, s. 153, tabl. 29: 28; Kowalski, *Chronologia...*, s. 223.

⁶³ Hollack, *Das Gräberfeld bei Kellaren...*, s. 182, ryc. 70; Kühn, *Die germanischen Bügelfibeln...*, s. 183, tabl. 41: 257; por. Kowalski, *Chronologia...*, s. 222–223.

⁶⁴ Okulicz, *Problem ceramiki...*, s. 107–108.



0 5 cm



Ryc. 4. Zapinki z cmentarzyska w Kielarach. a – grób 3; b – grób 62; c – grób 78; d – grób 82; e – grób 85 (a–b, e – według H. Kühna; c–d – według E. Hollacka)
Abb 4. Fibeln aus dem Gräberfeld Kielary. a – Grab 3; b – Grab 62; c – Grab 78; d – Grab 82; e – Grab 85 (a–b, e – nach H. Kühn; c–d – nach E. Hollack)

wśród znalezisk bałtyjskich z VIII–IX w.⁶⁵, choć w specyficznym kontekście grupy olsztyńskiej może być datowana nieco wcześniej⁶⁶.

Jak wspomniano, przynależność stanowisk w Tumianach i Kielarach do „czystych cmentarzysk mazursko-germańskich” nie ulega wątpliwości – to przecież właśnie te dwie nekropole stanowią wzorzec dla całej grupy olsztyńskiej. Znacznie bardziej interesująca – i mniej pewna – jest pozycja kilku innych stanowisk, zaliczonych przez Engla do „czystych cmentarzysk mazursko-germańskich”; w niektórych przypadkach podstawy materiałowe są bowiem dość wątle (Purda; Jagielki), w innych – ocena Engla nie może zostać w pełni zaakceptowana (Bartołty Wielkie).

Przykładem takich wątpliwości może być stanowisko w **Purdzie**⁶⁷. Engel zaliczył je do „czystych cmentarzysk mazursko-germańskich”, choć podstawą do tego było tylko pojedyncze znalezisko, którego zresztą nie opisał. Można przypuszczać, że chodziło o publikowaną przez H. Kühna wczesną zapinkę płytkową z trzema dużymi „palcami” na główce i z ornamentem zoomorficznym (ryc. 5: d)⁶⁸, datowaną na fazę E₁ (ok. 450–525)⁶⁹.

Pojedyncze znalezisko było, zdaniem Engla, wystarczającą podstawą do zaliczenia do „czystych cmentarzysk mazursko-germańskich” również stanowiska w **Jagielkach**⁷⁰. Znajdujące się tu ciałopalne cmentarzysko z późnego okresu wędrówek ludów było już w końcu XIX w. „roziewane przez wiatr”⁷¹. W początkach lat osiemdziesiątych XIX w. znaleziono tu pozłaną zapinkę płytkową z półkolistą „pięciopalczystą” główką (ryc. 5: b). Zarówno kablak, jak i wszystkie pięć „palców” miały być zdobione motywami zoomorficznymi⁷². Opisywaną fibulę Kühn zaliczył do typu Hahnheim, łączonego obecnie z fazą E_{2a} (ok. 525–570)⁷³.

⁶⁵ Por. L. Vaitkunsien, *Pasaginės segės cilindriniais galais*. [w:] *Lietuvos TSR Archeologijos Atlasas*. 4. Vilnius 1978, s. 47–48, mapa 33; V. I. Kulakov, *Drevnosti prussov VI–XIII vv.* Archeologija SSSR – Svod Archeologičeskich Istočnikov G1-9, Moskva 1990, s. 24–25.

⁶⁶ Por. C. Engel, *Das jüngste heidnische Zeitalter in Masuren*. Prussia 33, 1939, s. 46.

⁶⁷ Purda, pow. olsztyński; dawne Groß-Purden, Kr. Allenstein – por. Engel, *La Baume, Kulturen...*, s. 270.

⁶⁸ Kühn, *Die germanischen Bügelfibeln...*, s. 151, tabl. 33: 200; w „kartotece Voigtmana” zapinka ta została opisana jako „Br. Tierkopffibel mit 3 Köpfen; H. 5,4, Br. 3,8; Armbrustkonstruktion”, N° VII-68-9248.

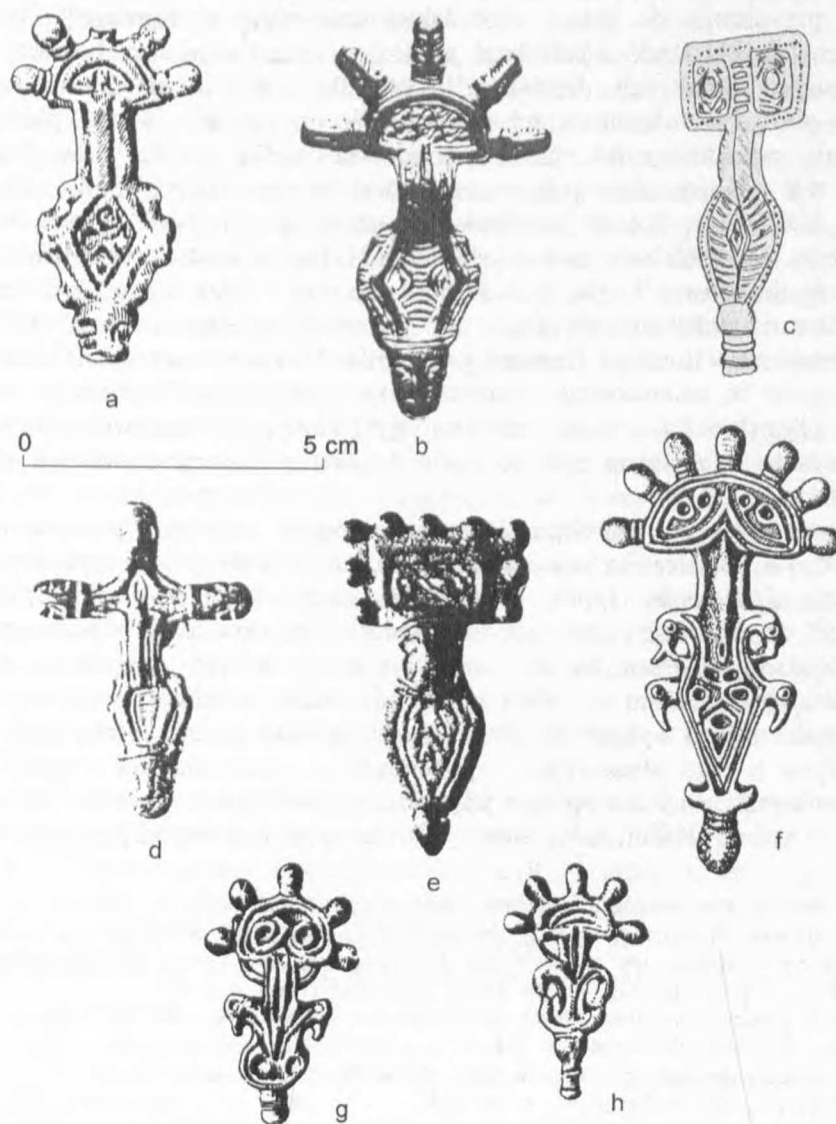
⁶⁹ Kowalski, *Chronologia...*, s. 213, 221 („typ Purda”).

⁷⁰ Jagielki, pow. szczycieński; dawne Friederikenhein, Kr. Ortelsburg.

⁷¹ Por. „vom Winde verweht” – Hollack, *Erläuterungen...*, s. 34–35; por. G. Bujack, *Vier Gräberfelder des sogen. mittleren Eisenalters*. Prussia 9(39), 1882–1883 (1884), s. 147–148; Engel, *La Baume, Kulturen...*, s. 270.

⁷² G. Bujack, *Accessionen des Prussia-Museums*. Prussia 8(38), 1881–1882 (1883), s. 128; idem, *Vier Gräberfelder...*, s. 148.

⁷³ Kühn, *Die germanischen Bügelfibeln...*, s. 141–142, tabl. 31: 190; por. Kowalski, *Chronologia...*, s. 222; por. także Koch, *Bügelfibeln...*, s. 200–203.



Ryc. 5. Zapinki płytkowe z Burdąga, Jagielek, Knisu, Purdy i Waplewa. a – Burdąga, grób 29; b – Jagielki; c – Knis, jez. Guber; d – Purda; e – Waplewo, grób 6; f – Waplewo, grób 16; g – Waplewo, grób 21; h – Waplewo, grób 22 (a–b, d–h – według H. Kühna; c – „kartoteka Voigtmanna”)

Abb. 5. Bügelfibeln aus Burdąga, Jagielki, Knis, Purda und Waplewo. a – Burdąga, Grab 29; b – Jagielki; c – Knis, Guber-See; d – Purda; e – Waplewo, Grab 6; f – Waplewo, Grab 16; g – Waplewo, Grab 21; h – Waplewo, Grab 22 (a–b, d–h – nach H. Kühn; c – „Voigtmanns Kartei”)

Znacznie obszerniejszy materiał archeologiczny stał się argumentem na rzecz przypisania do grupy olsztyńskiej stanowiska w **Burdągu**⁷⁴. W tej miejscowości Hollack lokalizował aż cztery cmentarzyska ciałopalne, nie precyzując jednak ich datowania⁷⁵. W 1881 roku do Prussia-Museum trafił pierwszy zabytek z tej miejscowości – pierścieniowaty paciorek szklany, przekazany do zbiorów przez właścicielkę gruntu Frau Schielke⁷⁶; rok później ofiarowała ona muzeum kolejne zabytki⁷⁷. W tym samym 1882 r. G. Bujack przeprowadził na jej gruncie wykopaliska, które odsłoniły 69 grobów ciałopalnych. Wyniki badań zostały wprawdzie od razu opublikowane⁷⁸, ale lakoniczność opisów i brak rysunków obniża przydatność tego opracowania. Na początku lat trzydziestych XX w. znajdowano w Burdągu fragmenty ceramiki, które, zdaniem W. Gaertego, pochodziły ze zniszczonego „cmentarzyska germańskiego” z okresu wpływów rzymskich⁷⁹, a więc, najprawdopodobniej, ze stanowiska kultury wielbarskiej – zapewne była to jedna z nekropoli zarejestrowanych przez Hollacka.

Engel lokował w Burdągu zarówno stanowisko z okresu wpływów rzymskich⁸⁰, jak i znaleziska luźne z okresu wędrówek ludów (*völkerwanderungszeitliche Streufunde*), typowe dla grupy olsztyńskiej⁸¹. Wprawdzie Engel podaje, że materiały „mazursko-germańskie” miały zostać zebrane przez wspomnianą już Frau Schielke, ale przytoczony opis nie pozostawia wątpliwości, że chodzi tu o publikowane pół wieku wcześniej przez Bujacka znaleziska z jego wykopalisk. Rzekomo znaleziona luźno zapinka płytkowa – jedyna z tego stanowiska – pochodziła w rzeczywistości z grobu 29 i została przez Bujacka opisana jako „frankijska fibula z pięcioma palcami” (ryc. 5: a)⁸². H. Kühn, który zresztą również uważał tę zapinkę za znalezisko

⁷⁴ Burdąg, pow. szczycieński; dawne Burdungen, Kr. Neidenburg.

⁷⁵ Hollack, *Erläuterungen...*, s. 20; por. G. Bujack, *Hügelgräber zu Gilgenau und Georgensguth, Kreis Ortelsburg, und zu Braybiken, Kr. Neidenburg, und Notizen über Fundstätten zu Burdungen, Kreis Neidenburg*. Prussia 11(41), 1884–1885 (1886), s. 8–10.

⁷⁶ G. Bujack, *Accessionen für das Prussia-Museum von November 1880 bis November 1881*. Prussia 7(37), 1880–1881 (1881), s. 114.

⁷⁷ Bujack, *Accessionen...*, Prussia 8(38), 1881–1882 (1883), s. 127.

⁷⁸ Bujack, *Vier Gräberfelder...*, s. 148–153.

⁷⁹ Por. „ein germanisches Gräberfeld der ersten nachchristlichen Jahrhunderte” – kopia listu W. Gaertego do odkrywcy, nauczyciela z Burdąga, z dn. 30.01.1932, obecnie w archiwum Museum für Vor- und Frühgeschichte, Berlin, PM-A 193, Bd. 1/5. Por. także notatkę o znaleziskach z października 1932 r., zinventaryzowanych w Prussia-Museum pod numerem VII.416.12691, a określonych jako pochodzące z „2. od. 3. Jh. n. Zr. gotische Siedlung oder gotisches Gräberfeld” – ibidem, PM-A 193, Bd. 1/13.

⁸⁰ Engel, *La Baume, Kulturen...*, s. 260.

⁸¹ *Ibidem*, s. 270.

⁸² Por. „eine sogenannte fränkische Fibula mit fünfstrahligem Kopf und durch den Brand beschädigt” – Bujack, *Vier Gräberfelder...*, s. 151.

lužne, zaliczył ją do typu Reuden i datował na lata 400–550⁸³, a więc uważał ją za zdecydowanie wczesną.

Kolejne rzekomo luźne znalezisko, czyli nerkowata zawieszka z wytłaczanej blachy, podobna do okazu z Kielar, należała do wyposażenia grobu 20⁸⁴. W tym samym grobie znaleziono również zapinkę tarczową i sprzączkę⁸⁵. Oba te zabytki zostały najprawdopodobniej wspomniane przez Engla wśród „rozetowych zapinek tarczowych z przełomu faz E/F” oraz „sprzączek z faz E, F i późniejszych”, wyliczonych bez podania zespołów. Do znalezisk z Burdąga należały również ułamki naczyń zdobione odciskami stempli, przypominające ceramikę z Tumian i Kielar oraz niemożliwy do zidentyfikowania przedmiot żelazny, określony jako podobny do zawieszki pochwy miecza z wczesnośredniowiecznego cmentarzyska z Weszeiten/Vėžaičiai nad dolnym Niemnem⁸⁶.

Podsumowując rozważania Engla na temat stanowiska w Burdągu trzeba stwierdzić, że przyjęte zaklasyfikowanie tej nekropoli do „czystych cmentarzysk mazursko-germańskich, założonych w fazie E” nieco zaskakuje – leżało ono w obrębie skupiska stanowisk z okresu wpływów rzymskich, a lakoniczne opisy w publikacjach i archiwaliach nie dają podstaw, by z całą pewnością uznać, że powstało ono „na surowym korzeniu”, jak nekropole w Tumianach czy Kielarach. Użytkowanie w fazie E przez ludność grupy olsztyńskiej nekropoli kultury wielbarskiej z okresu wpływów rzymskich – zwłaszcza nieprzerwane! – wydaje się mało prawdopodobne, ale na obecnym stanie badań nie wydaje się, by można je było całkowicie wykluczyć.

Podobne wątpliwości dotyczą kolejnego stanowiska, które Engel zaliczył do „czystych cmentarzysk mazursko-germańskich”. Nekropola w **Leleszkach**⁸⁷ była badana w październiku 1879 r. przez Georga Bujacka, który określił ją jako cmentarzysko ciałopalne i datował na późny okres wędrówek ludów⁸⁸. Natomiast zdaniem Engla stanowisko w Leleszkach funkcjonowało już w okresie wpływów rzymskich jako nekropola „grupy

⁸³ Kühn, *Die germanischen Bügelfibeln...*, s. 97, tabl. 15: 95.

⁸⁴ Por. „bronzenes Hängestück mit Oese” – Bujack, *Vier Gräberfelder...*, s. 150; por. N. Åberg, *Ostpreussen...*, ryc. 144.

⁸⁵ Bujack, *Vier Gräberfelder...*, s. 150.

⁸⁶ Weszeiten, Kr. Heydekrug; obecnie Vėžaičiai, raj. Šilutė, Litwa – por. Hollack, *Erläuterungen...*, s. 179; R. Rimantienė (red.), *Lietuvos TSR archeologijos atlasas. 3: I–XIII a. pilkapynai ir senkapiai*. Vilnius 1977; por. także C. Engel, *Einführung in die vorgeschichtliche Kultur des Memellandes*. Memel 1931, ryc. 8: g.

⁸⁷ Leleszki, pow. szczycieński; dawne Lehlesken, Kr. Ortelsburg.

⁸⁸ G. Bujack, *Das Gräberfeld zu Reussen, Kr. Angerburg und zu Lehlesken, Kr. Ortelsburg*. Prussia 5, 1879/1880 (1880), s. 30–33; por. O. Tischler, *Ostpreußen*. [w:] A. Voss (Hg.), *Katalog der Ausstellung prähistorischer und anthropologischer Funde Deutschlands zu Berlin 1880*. Berlin 1880, s. 435–437; Hollack, *Erläuterungen...*, s. 88; Kulakov, *Mogil'niki...*, s. 184–186, ryc. 21–24.

zachodniomazurskiej”⁸⁹. Początek cmentarzyska „mazursko-germańskiego” wyznaczać miały „zapinki płytkowe najstarszych typów” – fibule z tego stanowiska reprezentują jednak formy charakterystyczne dla późniejszego stadium grupy olsztyńskiej⁹⁰. Cmentarzysko w Leleszkach funkcjonowało, zdaniem Engla, jako nekropola ponownie „zachodniomazurska” jeszcze w fazach „F–H”, ale jeden z dwóch zespołów, pochodzących rzekomo z tego czasu, grób 11, w którym znaleziono między innymi bransoletę z haczykowymi zakończeniami (ryc. 3: c), należy datować na fazę E₃ i łączyć ze schyłkiem grupy olsztyńskiej⁹¹. W sumie, według przedstawionej koncepcji Engla stanowisko w Leleszkach byłoby – wbrew zaklasyfikowaniu! – nie tyle „czystym cmentarzyskiem mazursko-germańskim”, lecz raczej wielofazową nekropolą, której tylko jeden etap można przypisać „kulturze mazursko-germańskiej”.

Kolejnym „czystym cmentarzyskiem mazursko-germańskim, założonym w fazie E”, w dodatku reprezentującym, obok opisanych wyżej Leleszek, „najczystszy i najbogatszy” oraz „najstarszy” wariant grupy olsztyńskiej, miało być stanowisko w **Tylkowie**⁹². O jego przynależności miały świadczyć „liczne zapinki płytkowe” oraz sprzączki form typowych dla „kultury mazursko-germańskiej fazy E”. Zestawienia znalezisk grupy olsztyńskiej, sporządzone przez N. Åberga⁹³ oraz zachowane w berlińskim Museum für Vor- und Frühgeschichte resztki materiałów wykopaliskowych z tej nekropoli⁹⁴, wydają się potwierdzać ocenę Engla. Użytkowanie cmentarzyska w Tylkowie przeciągnęło się, zdaniem Engla, do początków wczesnego średniowiecza (faza F), czego śladem miałyby być „pojedyncze znaleziska luźne” – Engel, niestety, nie sprecyzował, o jakie zabytki chodzi, ale niektóre znaleziska z tej nekropoli sugerują jej rzeczywiście długie funkcjonowanie⁹⁵.

⁸⁹ Engel, La Baume, *Kulturen...*, s. 266.

⁹⁰ Por. Kühn, *Die germanischen Bügelfibeln...*, s. 200–201, tabl. 46: 289; 47: 290–294; Kulakov, *Mogil'niki...*, s. 184–186, ryc. 21–24; por. Kowalski, *Chronologia...*, s. 215. Dwie najwcześniejsze stylistycznie zapinki z tego cmentarzyska, czyli dwie fibule typu Krainburg z grobu 23, mające analogie z wczesnego odcinka fazy E₂ (E_{2a} – 525–570) zostały znalezione wraz ze sprzączką z krzyżowatym kołcem, charakterystyczną dla stadium E_{2b} (570–600) – „Kartoteka Voigtmanna”, N° III–227–1105; datowanie por. Kowalski, *Chronologia...*, s. 222–223.

⁹¹ „Kartoteka Voigtmanna”, N° III–226–1105; por. Okulicz, *Problem ceramiki...*, s. 124–125, ryc. 9: a–b, f.

⁹² Tylkowo, pow. szczycieński; dawne Scheufelsdorf – Abbau Schitzendorf, Kr. Ortelsburg – por. Hollack, *Erläuterungen...*, s. 143; por. Bujack, *Accessionen...*, Prussia 8/38, 1881–1882 (1883), s. 128; idem, *Vier Gräberfelder...*, s. 146–147; Engel, La Baume, *Kulturen...*, s. 270.

⁹³ Åberg, *Ostpreussen...*, s. 172, ryc. 85; 104; 113; por. Werner, *Slawische Bügelfibeln...*, tabl. 29: 29.

⁹⁴ W. Nowakowski, *Die Funde der römischen Kaiserzeit und der Völkerwanderungszeit aus Masuren*. Bestandskataloge des Museums für Vor- und Frühgeschichte 6. Berlin 1998, s. 20, 108–109, tabl. 1–2.

⁹⁵ Nowakowski, *Die Funde...*, s. 20, tabl. 1: 14–15.

Podobnie słuszne wydaje zaklasyfikowanie przez Engla cmentarzyska w **Waplewie**⁹⁶ – według Engla nekropola ta miała zostać założona dopiero w późnym odcinku fazy E, o czym, jego zdaniem, świadczyła obecność „młodszych i mniejszych” zapinek płytkowych w grobach 6, 16, 21 i 22. Rzeczywiście, poza parą fibul typu Müllhofen z grobu 6 (ryc. 5: e), datowaną na stadium E_{2a}, wystąpiły tu zapinki typu Maros-Gambas – Pergamon (groby 21 i 22 – ryc. 5: g–h), z późnego odcinka fazy E₂, oraz okazy typu Waplitz-Warwen (grób 16 – ryc. 5: f), pochodzące już z fazy E₃⁹⁷. Cmentarzysko w Waplewie miało funkcjonować jeszcze w „fazie F”, którą reprezentować miało „okucie srebrne” z grobu 36 – można przypuszczać, że chodzi tu o okucie pochwy noża z grobu 26, datowane najprawdopodobniej również na schyłek fazy E₂ lub fazę E₃⁹⁸.

W grupie „czystych cmentarzysk mazursko-germańskich” stosunkowo najdokładniej zostały opisane znaleziska z **Bartołt Wielkich**⁹⁹. Latem 1928 r. Hans Tiska, bardzo aktywny na Mazurach archeolog-amator¹⁰⁰, przeprowadził tu badania wykopaliskowe na płaskim cmentarzysku z wczesnej epoki żelaza. Efektem tych badań było odkrycie 20 grobów ciałopalnych, spośród których cztery (nr 2, 6, 15 i 19) zostały wydatowane na okres wędrówek ludów. W wydanej na początku II wojny światowej publikacji poświęconej cmentarzyskom kultury łużyckiej w Prusach Wschodnich groby te zostały opisane bardzo ogólnikowo¹⁰¹, natomiast Engel uznał je za podstawę do zaliczenia cmentarzyska w Bartołtach do grupy olsztyńskiej¹⁰² i z tej racji włączył je do swoich rozważań.

Według sprawozdania wykopaliskowego Tiski, cytowanego przez Engla, datowany na okres wędrówek ludów grób 2 był okrągłą jamą o średnicy ok. 0,6 m, wypełnioną ziemią z resztkami stosu ciałopalnego i nielicznymi

⁹⁶ Waplewo, pow. szczycieński, dawne Waplitz, Kr. Ortelsburg – por. Hollack, *Erläuterungen...*, s. 172; Engel, La Baume, *Kulturen...*, s. 270.

⁹⁷ Por. Kühn, *Die Bügelfibeln...*, s. 354–355, tabl. 82: 554–556, 558; Werner, *Slawische Bügelfibeln...*, s. 20–21; Kowalski, *Chronologia...*, s. 215–218, 222–224.

⁹⁸ B. Ehrlich, *Schwerter mit silberbeschlagenen Scheiden*. Prussia. Zeitschrift für Heimatkunde und Heimatschutz 29, 1931, s. 30, ryc. 3; por. Kowalski, *Chronologia...*, s. 217; por. też wyraźnie późniejsze datowanie proponowane przez P. Urbańczyka, *Geneza wczesnośredniowiecznych metalowych pochew broni białej ze stanowisk kultury pruskiej*. Przegląd Archeologiczny 26, 1978, s. 114–115, 119.

⁹⁹ Bartołty Wielkie, pow. olsztyński; dawne Groß-Bartelsdorf, Kr. Allenstein.

¹⁰⁰ J. Sobieraj, *Hans Tiska – szczycieński nauczyciel, opiekun zabytków i muzealnik*. Rocznik Mazurski 4, 1999, s. 53–60.

¹⁰¹ „Grab 2: Laut Bericht völkerwanderungszeitliches Brandgrab. Stufe E, 7.–8. Jahrhundert n.d.Zw.”; „Grab 6: Völkerwanderungszeitliches Brandgrab wie Grab 2!”; „Grab 15: Völkerwanderungszeitliches Brandgrab wie Grab 2!”; „Grab 19: Völkerwanderungszeitliches Brandgrab wie Grab 2” – por. H. Urbancik, *Die frühen Flachgräberfelder Ostpreußens*. Schriften der Albertus-Universität, Geistwissenschaftliche Reihe 33, Königsberg (Pr.)-Berlin 1941, s. 22–24.

¹⁰² Engel, La Baume, *Kulturen...*, s. 270.

fragmentami ceramiki; na dnie leżały przepalone kości. Z wyposażenia zachować się miały tylko przetopione resztki niezidentyfikowanego przedmiotu brązowego. Zachowana karta inwentarzowa Prussia-Museum przedstawia zdecydowanie odmienny obraz tego zespołu. Rysunki pozwalają ustalić, że *verschmolzene Bronzereste* to fragmenty okuć pasa zdobione charakterystycznym wycinaniem (ryc. 6: a–b) oraz ażurowa zawieszka kolista z pięcioma występami (ryc. 6: e). Wyposażenia dopełniały szczątki trójwarstwowego grzebienia rogowego z dzwonowatym uchwytem (ryc. 6: d) oraz szklany paciorek z tzw. brodawkami (ryc. 6: c). Rozbieżności pomiędzy obu przekazami można, jak się wydaje, wytłumaczyć „wykopaliskowym” charakterem raportu Tiski, sporządzonego najprawdopodobniej od razu po badaniach, bez starannego przejrzenia pozyskanych materiałów. Za taką interpretacją przemawia zwłaszcza obecność fragmentów grzebienia, najprawdopodobniej wybranych spośród *Leichenbrandreste*. W sumie wyposażenie grobu 2, zwłaszcza okucia pasa, reprezentujące ten sam styl co znaleziska ze Spychówka, ze wzmiankowanego dalej przez Engla grobu 1 (ryc. 7: c)¹⁰³, a także grzebień¹⁰⁴, a nawet paciorek „brodawkowy”¹⁰⁵ reprezentują formy charakterystyczne dla grupy olsztyńskiej.

Za „mazursko-germański” trzeba też, niewątpliwie, uznać grób 15, w którym znaleziono trzy małe ułamki naczyń, przęślik zdobiony rytymi liniami (ryc. 6: j), fragment bransolety zniszczonej w ogniu oraz dwie zapinki płytkowe. Z jednej z nich zachowała się tylko rombowa nóżka. Druga zapinka, z półkolistą główką i „cyzelowanymi” guzkami (ryc. 6: k,) reprezentuje typ Sarmizegetusa-Kiskörös¹⁰⁶, datowany na fazę E_{2b}¹⁰⁷. Grób 19 nie różnił się od poprzednich. Zawierał żelazną sprzączkę o owalnej ramie (ryc. 6: m) oraz fragmenty wylewu cienkościennego naczynia z ornamentem rytym liniami (ryc. 6: l), zapewne pucharu na pustej nóżce, stanowiącego charakterystyczną formę grupy olsztyńskiej¹⁰⁸.

¹⁰³ Por. Åberg, *Ostpreussen...*, ryc. 164; por. także Kulakov, *Mogil'niki...*, ryc. 27: 2; 34: 1; 39: 3; 50: 3.

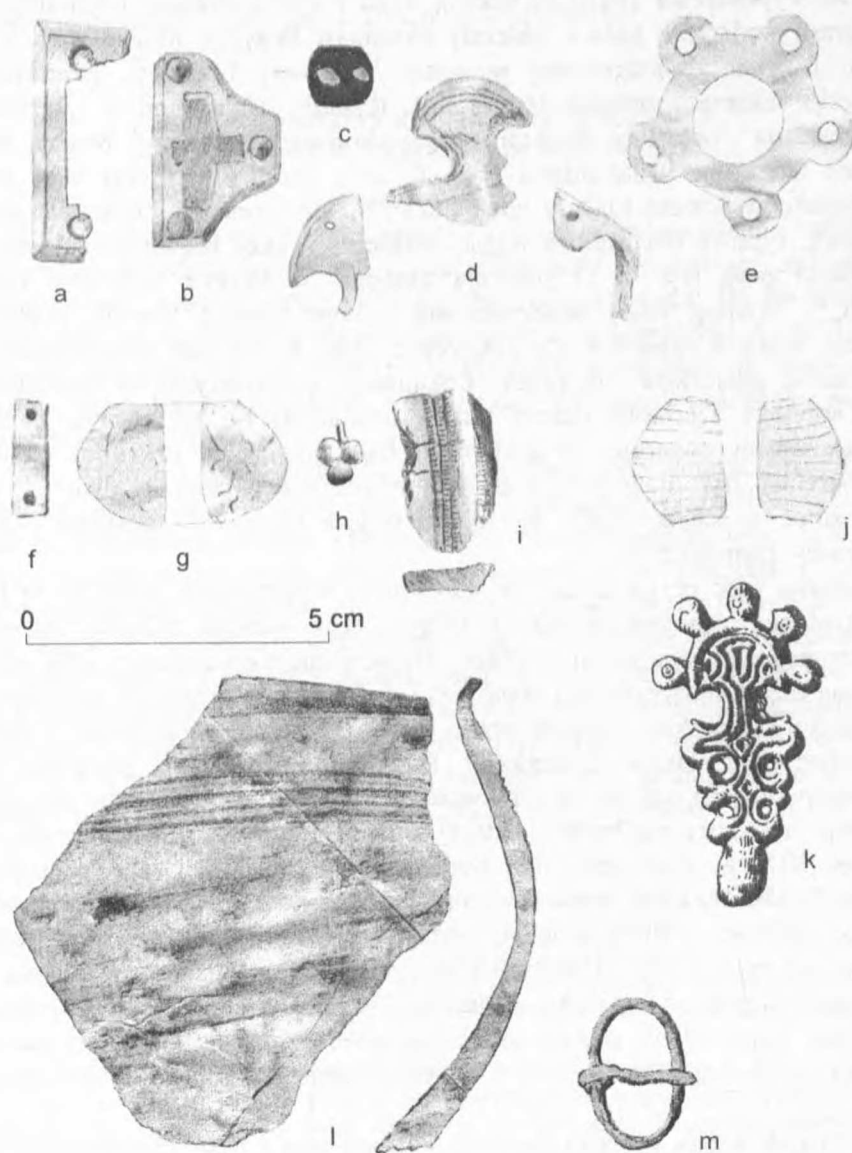
¹⁰⁴ Por. T. Baranowski, *Pochówki koni z Tumian, w woj. olsztyńskim*. Archeologia Polski 41/1–2, 1996, ryc. 22: f; 24: c; 28: g.

¹⁰⁵ Por. M. Tempelmann-Maczyńska, *Die Perlen der römischen Kaiserzeit und der frühen Phase der Völkerwanderungszeit im mitteleuropäischen Barbaricum*. Römisch-Germanische Forschungen 43, Mainz 1985, s. 62; por. Kulakov, *Mogil'niki...*, ryc. 39: 3–4; 41: 1; 50: 1; 55: 7.

¹⁰⁶ Werner, *Slawische Bügelfibeln...*, s. 154, tabl. 30: 38–39; według klasyfikacji Kühna „typ Banat” – por. Kühn, *Das Problem der masurgermanischen Fibeln...*, tabl. XX,I,11; idem, *Die germanischen Bügelfibeln...*, s. 149, tabl. 32.

¹⁰⁷ Por. Kowalski, *Chronologia...*, s. 216, 223.

¹⁰⁸ Por. W. Nowakowski, *Studia nad ceramiką zachodniobałtyjską z okresu wędrówek ludów. Problem tzw. pucharów na pustych nóżkach*. Barbaricum 1, Warszawa 1989, s. 101–147; P. Szymański, *Wielokulturowa osada w Wyszemborku, stan. V, pow. Mrągowo*. Studia Galindzkie 1, 2003, s. 70, tabl. 28: d, 20: d.



Ryc. 6. Znaleziska z cmentarzyska w Bartołtach Wielkich. a-e - grób 2; f-i - grób 6; j-k - grób 15; l-m - grób 19 („kartoteka Voigtmanna”)
 Abb. 6. Funde aus dem Gräberfeld Bartoły Wielkie. a-e - Grab 2; f-i - Grab 6; j-k - Grab 15; l-m - Grab 19 („Voigtmanns Kartei”)

Do wyposażenia grobu 6, według Tiski i Engla również pochodzącego z okresu wędrówek ludów, należały natomiast brązowe okucia pasa z nitami, fragmenty uszkodzonej w ogniu bransolety brązowej, przetopione paciorki szklane i przęślik (ryc. 6: g). Rysunki zachowane w „kartotece Voightmanna” wskazują, że bransoletę wykonano z brązowej blachy, zdobionej żłobkami i nacięciami (ryc. 6: i) – grób 6 zawierał więc albo bransoletę węzowatą kultury wielbarskiej¹⁰⁹, albo szeroką bransoletę mankietową, typową dla kultury bogaczewskiej¹¹⁰. Także brązowe prostokątne nakładki pasa (ryc. 6: f) znajdują analogie w okresie wpływów rzymskich¹¹¹. Według karty inwentarzowej z tego samego zespołu pochodzi jeszcze szczątek wisiora (?) brązowego (ryc. 6: h), nie odnotowano tu natomiast paciorków szklanych. Lokalizacja cmentarzyska w Bartołtach, oddzielonego szerokim pasem pustki osadniczej od terytorium kultury bogaczewskiej, sugeruje, że grób 6 to ślad zniszczonej nekropoli kultury wielbarskiej. Być może z tego samego stanowiska pochodziły dwie zapinki znalezione u schyłku XIX w., reprezentujące formy z wczesnego okresu wpływów rzymskich¹¹².

Można więc przypuszczać, że stanowisko w Bartołtach Wielkich to ślad trzykrotnego zajmowania pod nekropole tego samego miejsca, zapewne uznawanego za wyjątkowo dogodny. Najwcześniejszą i najlepiej udokumentowaną fazę funkcjonowania stanowiska w Bartołtach wyznacza cmentarzysko kultury łużyckiej, badane przez Hansa Tiskę, a opracowane i opublikowane przez Hansa Urbanka¹¹³. Po kilkunastowiekowej przerwie, najprawdopodobniej już w okresie wczesnorzymskim, powstała tu niewielka nekropola kultury wielbarskiej, której śladami były dwie fibule odkryte pod koniec XIX w. oraz grób 6 z badań Tiski. Z ostatniej fazy pochodziły groby 2, 15 i 19, które stanowiły najprawdopodobniej ostatnie ślady niewielkiego – zapewne z 20–30 grobami – cmentarzyska grupy olsztyńskiej. Według cytowanej przez Engla informacji właściciela gruntu, w ciągu dwudziestu lat poprzedzających wykopaliska znaleziono tu kilkanaście innych, podobnych grobów, które jednak zostały zniszczone przez przypadkowych odkrywców. W notatkach Engla znajduje się również informacja o fragmentach dwustoż-

¹⁰⁹ Por. T. Wójcik, *Pomorskie formy bransolet węzowatych z okresu rzymskiego*. Materiały Zachodnio-Pomorskie 24, 1978 (1982), s. 35–123.

¹¹⁰ Nowakowski, *Die Funde...*, 61, ryc. 20: 587.

¹¹¹ R. Madyda, *Sprzączki i okucia pasa na ziemiach polskich w okresie rzymskim*. Materiały Starożytne i Wczesnośredniowieczne 4, 1977, s. 388, 391, ryc. 1.

¹¹² „Zwei Bronzefibeln mit oberer Sehne und Sehnenhülse” – por. R. Dorr, *Führer durch die Sammlungen des Städtischen Museums zu Elbing*. Elbing 1903, s. 38; por. „2 Hakenfibeln. Zeit: B” – Hollack, *Erläuterungen...*, s. 24; stanowisko „gockie”, tj. kultury wielbarskiej, notowali w Bartołtach również Engel i La Baume – por. Engel, La Baume, *Kulturen...*, s. 260.

¹¹³ Por. Urbanek, *Der frühen Flachgräberfelder...*, s. 22–24.

kowego garnka z „mazursko-germańskiej” osady, najprawdopodobniej identycznej z osiedlem badanym w latach 1969–1970¹¹⁴.

2. „NIEOKREŚLONE KULTUROWO ZNALEZISKA Z TERYTORIUM MAZURSKO-GERMAŃSKIEGO”

Do stanowisk, których przynależność kulturowa pozostawała – zdaniem Engla – nie do końca wyjaśniona, mimo położenia na terytorium „mazursko-germańskim”, zostały zaliczone tylko dwa cmentarzyska. W KozłóWKu¹¹⁵ znajdowała się nekropola kultury wielbarskiej z zachowanymi do XVIII w. kręgami kamiennymi. W 1891 r. J. Heydeck przebadał tu czterdzieści grobów, które Engel zaliczył do „wschodniogermańskich” znalezisk z okresu wpływów rzymskich¹¹⁶.

Wyjątkiem był tylko grób XXVII, zawierający dwie zapinki, które Engel uznał za unikatowe w Prusach i datował na schyłek fazy D, bądź na początek fazy E. Tymczasem rysunek opublikowany przez Heydecka (ryc. 3: d–e)¹¹⁷ pozwala uznać obie za formę rozpowszechnioną w grupie dębczyńskiej i w kulturze wielbarskiej w fazach C₂–C₃, a sporadycznie spotykaną jeszcze w zespoleniach fazy D¹¹⁸. Znaleźisko, wbrew opinii Engla, wyznacza więc końcową fazę funkcjonowania w KozłóWKu cmentarzyska kultury wielbarskiej i nie ma – tak jak i całe cmentarzysko! – żadnego związku z „kulturą mazursko-germańską”.

Drugim obok KozłóWka stanowiskiem o niejasnej przynależności kulturowej z terytorium „mazursko-germańskiego” było cmentarzysko w Małszewie¹¹⁹. Wykopaliska dostarczyły wyłącznie ciałopalne kości ludzkie,

¹¹⁴ B. Balke, *Wyniki prac archeologicznych prowadzonych w miejscowości Bartolty Wielkie w latach 1969–1970*. Komunikaty Mazursko-Warmińskie 4(110), 1970, s. 651–656.

¹¹⁵ KozłóWko, pow. nidzicki; dawne Klein Koslau, Kr. Neidenburg.

¹¹⁶ J. Heydeck, *Das Gräberfeld von Kl. Koslau, Kr. Neidenburg*. Prussia 17, 1891/1892 (1892), s. 171–178, tabl. XVII–XXII; Hollack, *Erläuterungen...*, s. 71; por. Engel, *La Baume, Kulturen...*, s. 260.

¹¹⁷ Heydeck, *Das Gräberfeld von Kl. Koslau...*, s. 176, tabl. XVIII.

¹¹⁸ K. Godłowski, *Chronologia okresu późnorzymskiego i wczesnego okresu wędrówek ludów w Polsce północno-wschodniej*. Rocznik Białostocki 12, 1974, s. 45; H. Machajewski, *Z badań nad chronologią dębczyńskiej grupy kulturowej w dorzeczu Parsęty*. Poznań 1992, s. 26–27, tabl. XXX: 1; XXXIX: 10–11; M. Tuszyńska, *O zapinkach z gąsienicowatym kabłąkiem w obrębie kultury wielbarskiej*. [w:] J. Gurba, A. Kokowski (red.), *Kultura wielbarska w młodszym okresie rzymskim I*. Lublin 1988, s. 177–187; por. M. Pietrzak, M. Tuszyńska, *Période romaine tardive (Pruszcz Gdański 7)*, Inventaria Archaeologica – Pologne 60, Warszawa–Łódź 1988, Pl 369; J. Jaskanis, *Cecele. Ein Gräberfeld der Wielbark-Kultur in Ostpolen*. Kraków 1996, s. 105, tabl. XV: 100B; W. Ziemińska-Odojowa, *Niedanowo. Ein Gräberfeld der Przeworsk- und Wielbark-Kultur in Nordmasowien*. Kraków 1999, s. 130, tabl. CCXII: 601.

¹¹⁹ Małszewo, pow. szczycieński; dawne Malschöwen, Kr. Neidenburg.

fragmenty ceramiki i końskie zęby¹²⁰. Bujack uważał te znaleziska za współczesne materiałom z okresu wędrówek ludów z Tylkowa, Burdąga i Jagielek, natomiast Engel wydzielał w Małszewie dwie fazy, bądź dwa stanowiska. Pierwszą z tych faz (wcześniejsze cmentarzysko?), datowaną na okres wpływów rzymskich, wiązał z „kręgiem wschodniogermańskim”¹²¹. Z drugiego etapu (stanowiska?) pochodziły cytowane przez niego „fragmenty ceramiki z fazy E” oraz „ułamek oselki”, których bliższe określenie kulturowe było – zdaniem Engla – niemożliwe. Mimo tych wątpliwości Małszewo znalazło się na liście stanowisk „mazursko-germańskich”¹²². Brak materiałów i jakiegokolwiek dokumentacji, w połączeniu z ogólnikowymi opisami znalezisk, zarówno w dziewiętnastowiecznej publikacji, jak i w zapiskach Engla, a także w innych archiwaliach, nie pozwalają na weryfikację tego zaklasyfikowania.

3. „CMENTARZYSKA ZACHODNIOMAZURSKIE Z DOMIESZKĄ MATERIALÓW MAZURSKO-GERMAŃSKICH”

Tej grupie stanowisk Engel poświęcił najmniej uwagi, niekiedy bardzo lakonicznie uzasadniając swoją opinię i to nawet wówczas, gdy jego ocena mogła budzić wątpliwości, tak jak to ma miejsce w przypadku otwierającego listę cmentarzyska w Knisie¹²³. „Domieszką mazursko-germańską” miała tu być zapinka płytkowa z prostokątną główką typu Weinheim 84A (ryc. 5: c) ze stadium E_{2a}¹²⁴, przechowywana w prywatnych zbiorach znanego pruskiego geologa i archeologa-amatora Hansa Hessa von Wichdorfa. Fibulę tę znaleziono jednak nie na znanym cmentarzysku z tej miejscowości¹²⁵, lecz w kanale odpływowym jeziora Guber¹²⁶. Engel, który ewidentnie nie zbadał wszystkich okoliczności odkrycia, uznał bezpodstawnie tę zapinkę za znalezisko luźne z nekropoli „grupy zachodniomazurskiej”. Co ciekawsze, cmentarzysko to było rzeczywiście użytkowane aż po fazę E włącznie¹²⁷.

¹²⁰ Hollack, *Erläuterungen...*, s. 96; por. Bujack, *Vier Gräberfelder...*, s. 153–154.

¹²¹ Engel, La Baume, *Kulturen...*, s. 260.

¹²² *Ibidem*, s. 270.

¹²³ Knis, pow. giżycki; dawne Gneist, Kr. Lötzen.

¹²⁴ Por. Kühn, *Die germanischen Bügelfibeln der Völkerwanderungszeit in Süddeutschland. Teil 2: Ergebnisse*. Graz 1974, s. 1027–1037.

¹²⁵ M. Ebert, *Neueverbunden des Prussia-Museums*. Prussia 24, 1909–1922 (1923), s. 153, ryc. 8–12; J. Jaskanis, *Cmentarzyska kultury zachodniobałtyjskiej z okresu rzymskiego*. Materiały Starożytne i Wczesnośredniowieczne 4, 1977, s. 282.

¹²⁶ „Kartoteka Voigtmana”, N° VII-423–12735.

¹²⁷ Por. „kartoteka Voigtmana”, N° VII-69–9253b; VII-74–9264; VII-315–12043; VII-422–12734; VII-459–12992; VIII-226–1130.

Do „zachodniomazurskich cmentarzysk z domieszką znalezisk mazursko-germańskich” Engel włączył również stanowisko w **Starych Kiejkutach**¹²⁸. Nekropola ta miała funkcjonować w okresie wpływów rzymskich jako typowe stanowisko „grupy zachodniomazurskiej”¹²⁹; dopiero w początkach fazy E miały się tu pojawić „formy mazursko-germańskie” – Engel, niestety, nie wymienia żadnych konkretnych znalezisk. Obecność materiałów z fazy E nie zmieniła, zdaniem Engla, obrazu kulturowego cmentarzyska w Starych Kiejkutach, które miało w dalszym ciągu reprezentować „grupę zachodniomazurską”¹³⁰. Dostępne dziś archiwalia wydają się potwierdzać opinię Engla: w grobie 104, odkrytym przez F. E. Peisera w 1912 r., znaleziono dwie zapinki kuszowate z poprzeczkami na końcu nóżki (tzw. *Schlusskreuzfibeln*) oraz sprzączkę z krzyżowatym kolcem¹³¹, co pozwala przedłużyć czas funkcjonowania nekropoli w Starych Kiejkutach przynajmniej do fazy E_{2b}¹³².

Kolejnym „zachodniomazurskim cmentarzyskiem z domieszką znalezisk mazursko-germańskich” miała być nekropola w **Spychówku**¹³³. Stanowisko to miało, zdaniem Engla, funkcjonować nieprzerwanie od początku okresu wczesnorzymskiego po późny okres wędrówek ludów jako cmentarzysko „zachodniomazurskie” z licznymi grobami wyposażonymi w broń. „Mazursko-germańskie” zapinki i okucia rzemieni wystąpić miały wyłącznie w grobach 1 i 2. Skomplikowana numeracja obiektów w Spychówku utrudnia identyfikację obu zespołów, na podstawie „kartoteki Voigtmana” można jednak ustalić, że chodzi o dwa groby odkryte przez E. Hollacka w marcu 1903 r., a opublikowane częściowo kilkanaście lat później przez N. Åberga. W grobie 1 znaleziono sprzączkę z krzyżowatym kolcem (ryc. 7: b), dwa lancetowate okucia końców rzemieni (ryc. 7: d), dziewięć okuć środkowej części pasa z ażurowym zdobieniem (ryc. 7: c) oraz kuszowatą zapinkę z podwiniętą nóżką, o szerokim, taśmowatym kabłąku zdobionym pierścieniami nacinanego drutu i nakładkami wytłaczanej blachy (ryc. 7: 1), reprezentującą lokalną formę, występującą w późnym okresie wędrówek ludów na wschodnim pobrzeżu Bałtyku¹³⁴. Ostatni z wymienionych zabytek Engel przypisał błędnie do wyposażenia grobu 2, który w rzeczywistości

¹²⁸ Stare Kiejkuty, powiat szczycieński, dawne Alt-Keykuth, Kr. Ortelsburg; por. Hollack, *Erläuterungen...*, s. 5–6; Jaskanis, *Cmentarzyska...*, s. 326.

¹²⁹ Engel, La Baume, *Kulturen...*, s. 266.

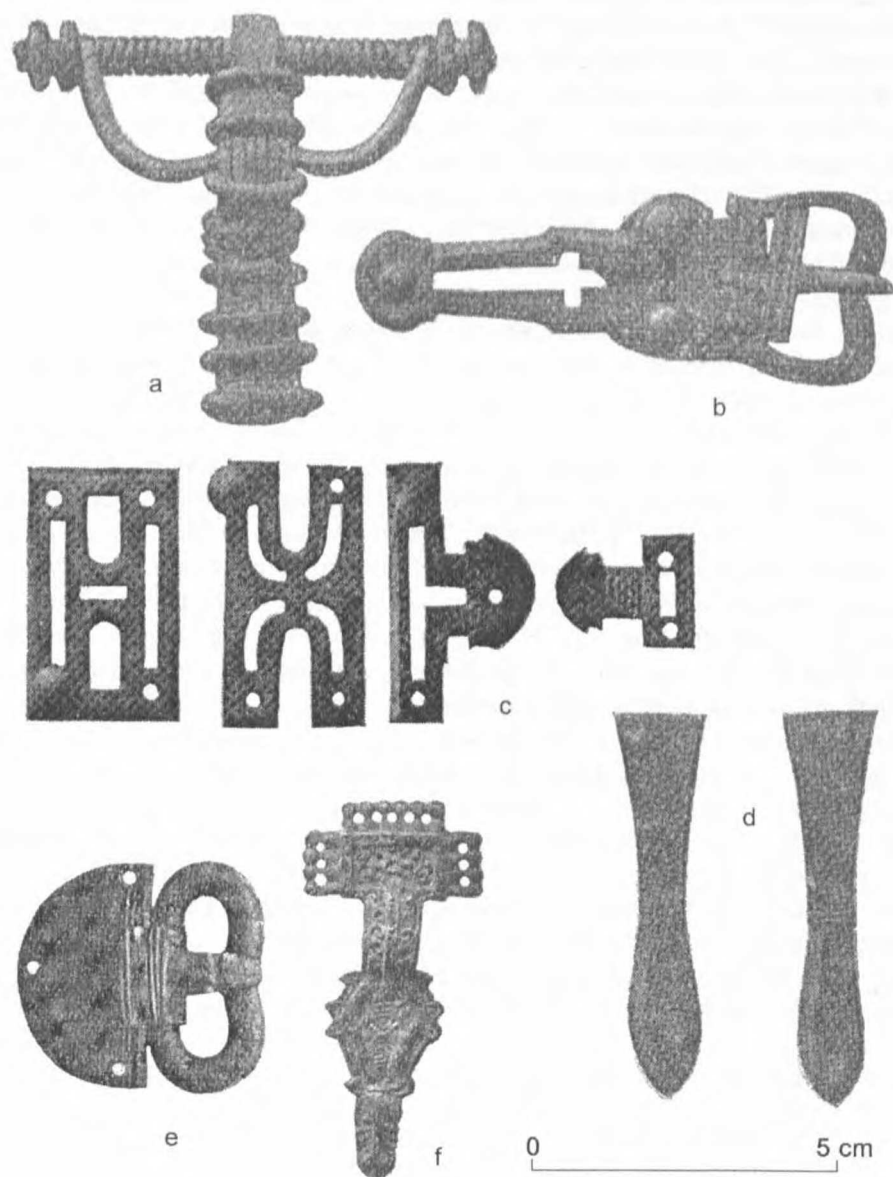
¹³⁰ *Ibidem*, s. 269, 271.

¹³¹ „Kartoteka Voigtmana” N° 1912: 2238–2239.

¹³² Por. Kowalski, *Chronologia...*, s. 223.

¹³³ Spychówko, pow. szczycieński; dawne Klein-Puppen, Kr. Ortelsburg – Hollack, *Erläuterungen...*, s. 5–6; Engel, La Baume, *Kulturen...*, s. 266; 269; 271; por. Jaskanis, *Cmentarzyska...*, s. 324–325.

¹³⁴ Åberg, *Ostpreussen...*, s. 154, ryc. 5; 133; 156; 164; por. Šturms, *Zur ethnischen Deutung...*, ryc. 1; U. Budvydas, *Lietuvoje rastų lankinų segių lenkta kojele tipologija ir chronologija*. Lietuvos Archeologija 22, 2002, Archeologia, s. 258–259, ryc. 13: 2; 14.



Ryc. 7. Znaleziska z cmentarzyska w Spychówku. a-d – grób 1; e-f – grób 2 (według N. Åberga)
 Abb. 7. Funde aus dem Gräberfeld Spychówko. a-d – Grab 1; e-f – Grab 2 (nach N. Åberg)

zawierał zapinkę płytkową typu München-Aubing (ryc. 7: f), datowanego na fazę E_{2b}¹³⁵. Towarzyszyła jej sprzączka z nerkowatą ramą, krzyżowatym kolcem i półkolistą, nerkowatą ramą (ryc. 7: e).

Oba wymienione zespoły nie zamykają – wbrew przekonaniu Engla – listy znalezisk „mazursko-germańskich” z cmentarzyska w Spychówku. Wprawdzie nie znaleziono na nim innych zapinek płytkowych, ale odkryto tu kolejne „mazursko-germańskie” sprzączki z nerkowatą ramą lub krzyżowatym kolcem¹³⁶. Typowe materiały grupy olsztyńskiej z cmentarzyska w Spychówku zachowały się też w zbiorach berlińskiego Museum für Vor- und Frühgeschichte¹³⁷.

Ostatnim wreszcie stanowiskiem opisywanej grupy było cmentarzysko w Miętlich¹³⁸. Engel nie przytoczył tu żadnych argumentów, uważając sprawę za oczywistą – przekonanie to potwierdza choćby długa lista zapinek płytkowych, zestawionych przez Kühna¹³⁹.

* * *

Choć przy próbie oceny *Cmentarzysk mazursko-germańskich z młodszego okresu wędrówek ludów* nie wolno zapominać, że był to zaledwie szkic artykułu, czy wręcz notatki do przygotowywanego tekstu, to jednak nie sposób nie dostrzec ewidentnych błędów i pomyłek, wynikających najprawdopodobniej z „nieprofesjonalnego” warsztatu naukowego Carla Engla. Najpoważniejszym mankamentem jest niestaranna kwerenda źródłowa – jej konsekwencją było nieuzasadnione uznanie zapinki z kanału przy jeziorze Guber za znalezisko z cmentarzyska w Knisie, błędnie podany skład zespołów z grobu 2 w Spychówku i z grobu 55 w Tumianach, czy też niedostrzeżenie „domieszki” z okresu wpływów rzymskich na rzekomo „czysto mazursko-germańskiej” nekropoli w Bartołtach Wielkich. W przypadku tego ostatniego cmentarzyska wyraźnie widać, że Engel zaniedbał skonfrontowania informacji, zawartych w sprawozdaniu Tiski, z zabytkami przechowywanymi w Prussia-Museum. Wydaje się to potwierdzać przypuszczenia, co do pewnej niechęci Engla do zajmowania się materiałami archeologicznymi.

Wyraźnie szwankuje również chronologia, przy czym nie chodzi tu o zmiany datowania absolutnego, wynikające z rozwoju badań w ostatnim

¹³⁵ Åberg, *Ostpreussen...*, s. 171, ryc. 105; 158; por. Kühn, *Das Problem der masurgermanischen Fibeln...*, s. 96, tabl. XXV, IV.5 (jako typ Anderlecht); idem, *Die germanische Bügelfibeln...*, s. 188–189, tabl. 43: 273; datowanie por. Kowalski, *Chronologia...*, s. 223.

¹³⁶ Groby 185 (badania A. Bezenbergera w 1902 r.); 166, 173, 180 (badania E. Hollacka w 1903 r.) – „kartoteka Voigtmana”, N° inw. VII–513–13280.

¹³⁷ Nowakowski, *Die Funde...*, s. 115, tabl. 13: 226–228.

¹³⁸ Miętkie, pow. szczywieński; dawne Mingfen, Kr. Ortelsburg – por. Hollack, *Erläuterungen...*, s. 99; Engel, La Baume, *Kulturen...*, s. 266, 270; Jaskanis, *Cmentarzyska...*, s. 302.

¹³⁹ Kühn, *Die Bügelfibeln...*, s. 218–222, tabl. 52; 330; 53: 331–340; 54: 341–348; 55: 349–350.

półwieczu, lecz o pomyłki w odróżnianiu wcześniejszych i późniejszych zapinek płytkowych z Tumian i Kielar, wyraźnie widoczne w porównaniu z opracowaniem Herberta Kühna¹⁴⁰ – mimo znacznie późniejszych dat wydania kolejnych tomów reprezentuje ono stan badań nad chronologią z lat trzydziestych. Szczególnie dużym błędem było określenie wieku zapinek z grobu XXVII w Kozłótku na „schyłek fazy D lub początek fazy E”. To wszystko wydaje się potwierdzać przypuszczenie o niewystarczającym przygotowaniu zawodowym Engla. W dodatku cały szkic robi wrażenie „podkładki” do przyjętej z góry tezy: przypisanie poszczególnych stanowisk do „czystych cmentarzysk mazursko-germańskich, założonych w fazie E” sprawia wrażenie zabiegu dokonanego *a priori*, ze świadomym – jak się wydaje – pominięciem materiału zabytkowego.

Opisane pokrótce niedociągnięcia widoczne w warsztacie Carla Engla zdumiewają, gdy porówna się je z interpretacyjną wizją grupy olsztyńskiej tego samego badacza. Engel najpełniej przedstawił ją w niewielkim i zupełnie nieznanym artykule opublikowanym na krótko przed wojną¹⁴¹. Ani bardzo specyficzny charakter wydawnictwa i data publikacji, ani własne, jednoznacznie narodowo-socjalistyczne poglądy Engla nie wpłynęły na jego bardzo wyważoną i obiektywną analizę przyczyn pojawienia się na Mazurach „cmentarzysk mazursko-germańskich”, którą to nazwę uważał zresztą za „nie całkiem szczęśliwą”¹⁴².

Nekropole te – ciałopalne cmentarzyska, z wyposażeniem obejmującym liczne zapinki i metalowe części pasa z ornamentami zoomorficznymi – miały powstać ok. 600 r. w pustce osadniczej, powstałej po wywędrowaniu Gotów. Obszar ten miał pokrywać się z przedwojennym powiatem olsztyńskim oraz z północną częścią powiatu nidzickiego i zachodnią częścią powiatu szczytyńskiego. Podobne znaleziska występowały także w powiecie żądzborskim (mrągowskim), natomiast dalej na wschód zdarzały się tylko sporadycznie.

Engel rozważył kilka teorii dotyczących pochodzenia „kultury mazursko-germańskiej”. Jako pierwszą przytoczył koncepcję upatrującą w jej twórcach galindzkich „repatriantów”, którzy wywędrowali z Mazur razem z Gotami, a później w powrocie do dawnej ojczyzny szukali ucieczki przed wojnami pustoszącymi Europę. Przeciwno przyjęciu tej hipotezy przemawia, zdaniem Engla, różnorodność materiałów „mazursko-germańskich”, nawiązujących

¹⁴⁰ Por. H. Kühn, *Die germanischen Buegelfibeln der Völkerwanderungszeit in Rheinprovinz*. Bonn 1940; idem, *Die germanischen Buegelfibeln der Völkerwanderungszeit in Süddeutschland*. Graz 1974; idem, *Die germanischen Buegelfibeln der Völkerwanderungszeit in Mitteleutschland*. Graz 1981.

¹⁴¹ C. Engel, *Das Geheimnis der masur-germanischen Kultur*. Masurischer Volkskalender 1938. Allenstein 1937, s. 39–43.

¹⁴² Por. „masur-germanische Gräberfelder, wie man sie nicht ganz glücklich genannt hat” – *ibidem*, s. 40.

zarówno do znalezisk ze strefy pontyjskiej, czy z Kotliny Karpackiej, jak i do zabytków z Turynii i z frankijskich cmentarzysk nad Renem – w tej sytuacji nie sposób bowiem wskazać konkretnego obszaru, z którego mogliby powrócić na Mazury owi „repatrianci”. Engel zwrócił również uwagę na fakt, że w okresie wędrówek ludów zdecydowana większość plemion barbarzyńskich z południa Europy przyjęła już chrześcijaństwo, dla którego nie do zaakceptowania był ciałopalny obrządek pogrzebowy panujący na „cmentarzyskach mazursko-germańskich”.

Równie mało przekonująca była dla Engla hipoteza, upatrująca powstanie i bogactwo „kultury mazursko-germańskiej” w kontaktach handlowych – do dominacji w handlu bursztynem predestynowana była bowiem Sambia. Trudna do zaakceptowania byłaby też wizja monopolu handlowego, wymuszonego przez drużynę germańską, przybyłą z południa, a złożoną z mężczyzn-wojowników, którzy już na Mazurach pożenili się z galindzkimi kobietami, towarzyszące pochówkom męskim groby koni należały bowiem do miejscowej tradycji bałtyjskiej, choć wędzidła i okucia rzędów końskich przypominały, zdaniem Engla, okazy germańskie.

Podsumowując te rozważania Engel stwierdzał, że nie można przedstawić jednej przyczyny uformowania się „kultury mazursko-germańskiej” – jego zdaniem nie mógł to być rezultat czynników wyłącznie ekonomicznych: miejscowa ludność nie byłaby w stanie stworzyć, dzięki zyskom z handlu czy nawet monopolistycznej pozycji w handlu bursztynem, modelu kulturowego tak silnie przepojonego wątkami interregionalnymi. Natomiast niewielka grupa „repatriantów” z południa Europy mogła stać się, dzięki swej wiedzy i kontaktom, organizatorem całej dalekosiężnej wymiany, „finansującej” rozkwit. Odcięcie Mazur od germańskich partnerów na skutek zajęcia dorzeczy Wisły i Odry przez Słowian skazało „kulturę mazursko-germańską” na uwiąd, widoczny jako postępujący zanik zabytków o nawiązaniach południowo- lub zachodnioeuropejskich. Engel podkreśla przy tym, że narodowość owych „repatriantów-organizatorów” jest niemożliwa do ustalenia¹⁴³ – to stwierdzenie miało swoją wagę w końcu lat trzydziestych, gdy po pruskim archeologu należałoby raczej oczekiwać przypisania takiej „kierowniczej roli” Germanom. Kolejny raz można więc stwierdzić, że polityczne przekonania Engla nie miały wpływu na jego poglądy naukowe.

Zamykając rozważania na temat koncepcji Engla na temat „kultury mazursko-germańskiej” trzeba dojść do wniosku, że ilustruje ona „rozdwójenie” tego badacza: wyważona, bardzo obiektywna i nowatorska do dzisiaj interpretacja powstania grupy olsztyńskiej, opublikowana w nacjonalistycznym wydawnictwie kontrastuje z niedostatkami analizy zabytków archeologicznych, a zwłaszcza niedbałością kwerendy źródłowej, zademonstrowaną

¹⁴³ „Über ihr Volkstum läßt sich nichts Sicheres aussagen” – *ibidem*, s. 42.

w szkicu, który mógł stanowić materiałową bazę takich rozważań. Naukowa działalność Engla jawi się więc jako połączenie wielkiego talentu i intuicji archeologicznej z niekompetencją samouka. Nawiązując do cytowanej na początku opinii o Carlu Englu („wybitny archeolog, kontrowersyjny człowiek”), trzeba więc stwierdzić, że zdarzało mu się być również wybitnym, a jednocześnie kontrowersyjnym archeologiem. I być może właśnie dlatego zyskiwał tyle uznania i sympatii swoich współczesnych, i tak bardzo fascynuje jeszcze dzisiaj...

**Aneks: Carl Engel, *Cmentarzyska mazursko-germańskie*
z późnego okresu wędrówek ludów**

Tekst Carla Engla obejmuje pięć stron zeszytowych, zapisanych ręcznie ołówkiem, niekiedy w sposób trudno czytelny. W wielu miejscach autor pozostawił puste miejsca, zaznaczone tu podkreśleniem [_]. Numery, podane przy nazwach niektórych stanowisk to oznaczenia inwentarzowe królewieckiego Prussia-Museum: pierwsza liczba, zapisana cyframi rzymskimi, oznacza tom inwentarza, dwie następne, podane cyframi arabskimi, to numer strony lub stron, na których zapisano zabytki oraz numer inwentarzowy stanowiska lub partii znalezisk z jednego sezonu wykopaliskowego, bądź z przypadkowego odkrycia.

Autograf przechowywany jest w archiwum Johann Gotfried Herder-Institut e.V. w Marburgu, sygnatura N° DSHI 100 Engel 75/3-5.

Beilage.

Die masurgermanischen Gräberfelder der jüngeren Völkerwanderungszeit

Die folgende Übersicht berücksichtigt nicht sämtliche masurgermanische Funde von jüngeren Völkerwanderungszeit, die ja bereits von Åberg zusammengestellt worden sind, sondern beschränkt sich auf eine kritische Prüfung derjenigen Gräberfeldern, auf denen masurgermanisches Kulturgut in großem Umfang auftritt. Auf Grund einer umfassenden Materialdurchsicht werden dabei unterschieden zwischen Gräberfeldern, die mit dem masurgermanischen Kulturgut noch mit der E-Periode beginnen, und solchen, die bereits seit der Römischen Kaiserzeit belegt worden sind, und auf denen masurgermanische Typen nur eingestreut zwischen einer westmasurischen Formenwelt auftraten (vgl. die Karten, ___ und).

I. Rein masurgermanische Gräberfelder, die mit der E-Stufe beginnen

1. Groß-Bartelsdorf, Kr. Allenstein, Prussia-Mus.

Grabungsbericht des Kreispfleger Tiska in Fd.-Archiv des Prussia-Museums.

Auf einem früheisenzeitlichen Flachgräberfeld der Hügelgräberzeit Stufe III eingestreut 4 völkerwanderungszeitliche Gräber mit typisch masurgermanischem Inventar Grabung Tiska 1928.

Grab 2: zwischen -0,5 und -0,9 m Brandgrube von 0,6 m Durchmesser mit einigen Gefäßscherben und verschmolzenen Bronzeresten. Leichenbrandreste auf der Sohle des Grabes.

Grab 6: zwischen $-0,3$ und $-0,2$ m Brandgrube mit bronzenen Gürtelbeschlagstückchen, Nietnageln, verschmolzenen Resten eines Bronzearmrings (?), verschmolzenen Glasperlen und tönernen Spinwirtel. Leichenbrand ganzflächlich auf der Sohle der Grabes.

Grab 15: Brandgrube von $0,6$ m Durchmesser und $0,3$ m Tiefe. Aus ihrer Sohle Leichenbrandreste. In Branderde 3 kleine Gefäßscherben, 1 tönerner Spinwirtel mit Rillenverzierung, 1 bronzene kopfplattenfibel mit runder kopfplatte und gedrechselten Knöpfen (ähnlich Åberg, Abb. —), Bruchstück einer zarten mit rhombischer Kopfplatte, Bruchstück eines verschmolzenen Armrings (?)

Grab 19: Brandgrube, eine bei Grab 15; darin 1 kleine eiserne E-Schnalle in Ovaler Form und einige Scherben mit Rillenverzierung.

Nach Angaben des Besitzers sollen vor etwa 20 Jahren 16 gleichartige Gräber zerstört sein. Weitere Suchgraben führen zu keinem Erfolg. Nach dem Eindruck Tiskas scheint das E-Gräberfeld sehr klein gewesen zu sein.

Farner masurgermanische Scherben von doppelkonischen E-Töpfen mit Sparren-Ornament von der Siedlung auf Hohe 141,5.

2. Daumen, Kr. Allenstein, Prussia-Mus.

Neben Kellaren das am masurgermanischen Formen reichste E-Gräberfeld Ostpreußens. Ihren Fibeln nach bes.[onders] alt die Gräber 15a, 30, 37, 38, 55, 82, 98, 147, 150. Ferner 3 Prunkfibeln als Streufunde. Vgl. v. Heydecks Bericht in B.P. 19, — ff. Den Gefäßformen nach ist das Gräberfeld auch noch im jüngsten heidnischen Zeitalter weiterbelegt worden. Eine vom Kreispfleger Tiska 19 — vorgenommene Ergänzungsgrabung von v. Heydeck'schen Untersuchung vom 1893 führte zur Aufdeckung von — Grabern (die im Anschluß an die Heydeck'sche Grabung mit Nr. — bezeichnet wurden). Meistens bei v. Heydecks's Untersuchung Brandgrubenbestattung vorgeherrscht zu haben scheint, stieß Tiska größtenteils auch beigabenarme oder beigabenlose Urnenbestattungen, die vorzugsweise einem jüngeren Belegungsabschnitt des Gräberfeldes angehört zu haben scheinen. Vgl. Fundbericht Tiskas im Fd.-Archiv des Prussia-Museums.

3. Groß-Purden, Kr. Allenstein, Prussia-Mus.

Einzelfund.

4. Kellaren, Kr. Allenstein, Prussia-Inv. V, 135, 7624

Neben Kellaren, das am masurgermanischen Typen reichsten E-Gräberfeld, das jedoch in der Mehrzahl seiner Funde durchschnittlich etwas jünger als daumen zu sein scheint. Ältere Spiralfibeln gehören z. B. die Gräber 3, 62, 78, etwas jüngere die Gräber 82, 85. Die Mehrzahl der Kopfplattenfibeln sind jedoch spätere, verwaschene Formen. Am häufigsten finden sich jedoch preußische Armbrustsprossenfibeln und schwere Armbrustfibeln mit Ringgarnitur der späteren E-Stufe. Auch dieser Friedhof ist im jüngsten heidnischen Zeitalter weiterbelegt worden. So enthielt z. B. Grab 21 eine bronzene Miniatur-Hufeisenfibel mit Rollenenden und ein kleines eisernes Messer. Vgl. Hollacks Fundbericht, B.P.

5. Burdungen, Kr. Neidenburg

Völkerwanderungszeitliche Streufunde, gesammelt in den 80-er Jahren von Frau Schielke (Burdungen). Darunter eine echt masurgermanische Kopfplattenfibel mit halbrunder Kopfplatte, gedrechselten Knöpfen und rhombischen Fuß mit mitteleuropäischen Tierkopf (Prussia-Inv. III, 303, 2162). Feine Bruchstücke eines masurgermanischen nierenförmigen Anhängers aus gepressten Bronzeblech ähnlich Åberg, Abb. 144. Ferner Bruchstücke der E-Keramik mit Stempelreihen, wie Daumen, Kellaren. Auch für Spuren jüngstheidnischer Bestattungen (aller Streufunde): Riemenschnallen E, F und aus noch jüngerer Zeit; Rosettenscheibenfibeln E/F; halbmondförmiger eiserner Schwertscheidenhalter ähnlich Weszeiten, Kr. Heydekrug (jedoch kleiner und zierlicher).

6. Friederikenhein, Kr. Ortelsburg, Prussia-Inv. III, 304, 2136.

Streufund einer vergoldener Kopfplattenfibel mit halbrunder Kopfplatte und in Greifenköpfe auslaufenden Knöpfen.

7. Lehlesken, Kr. Ortelsburg, Prussia-Inv. III, 226/227, 1105.

Ausgeprägt masurgermanisches Gräberfeld, mit zahlreichen Kopfplattenfibeln ältester Typen beginnend und in die westmasurische F-H-Kultur (z. B. Grab 11, 31 u.s.w.) ausreichend. Auch bezeichnende westmasurische Keramik des jüngsten heidnischen Zeitalters. Hier und in Scheufelsdorf tritt die älteste masurgermanische E-Kultur am reinsten und reichsten auf.

8. Scheufelsdorf, Kr. Ortelsburg (Abbau Schitzendorf), Prussia-Inv. III, 305/306, 2165.

Rein masurgermanisches E-Gräberfeld mit zahlreichen Kopfplattenfibeln und masurgermanischen Schnallentypen. Einzelne Streufunde reichen noch spät E und F hinein.

9. Waplitz, Kr. Ortelsburg, Prussia-Museum, ohne Inv.Nr.

Spät E beginnendes masurgermanisches Gräberfeld mit zahlreichen jedoch jüngeren und kleineren Kopfplattenfibeln (Gräber 6, 16, 21, 22); die Hauptmasse der Funde weist westmasurischen spät-E- und F-Charakter auf. In Grab 36 beachtenswertes Silberbelag.

II. Kulturell unbestimmte Funde aus masurgermanischem Gebiet

1. Kl. Koslau, Kr. Neidenburg, Prussia-Museum, ohne Inv.Nr.

Unter zahlreichen Streufunden der verschiedensten Zeiten 2 eigentümliche winzige Armbrustfibeln (Nr. XXVII) mit langem schmalem geripptem dachartigem Fuß und blattförmigem Enddorn, am ehesten wohl spät-D (oder früh-E?) zu datieren. Mir sind aus Ostpreußen keine Parallelen bekannt.

2. Malschöwen, Kr. Neidenburg, Prussia-Inv. III, 339, 2263.

Bruchstücke von E-Keramik und Teil eines Wetzsteins, kulturell nicht näher bestimmbar.

III. Westmasurische Gräberfelder mit eingesprengten masurgermanischen Typen

Berücksichtigt sind nur diejenigen Gräberfelder, auf denen Funde ältere Kopfplattenfibeln auf eine stärkere Beeinflussung durch die frühe masurgermanische Kultur hinweisen.

1. Gneist, Kr. Lötzen, Fd.-Archiv des Prussia-Museums.

Bruchstück einer silbernen Kopfplattenfibel mit rechteckiger Kopfplatte im Privatbesitz von Professor Dr. Heß von Wichdorff, Berlin-Lichterfelde, von dem am — gelegenen Gräberfelde stammend.

2. Alt-Keykuth, Kr. Ortelsburg, Prussia-Museum, ohne Inv.Nr.

Von C bis E (sind wahrscheinlich auch Gräber) durchgehend belegtes typisch westmasurisches Gräberfeld, das in früh-E einige masurgermanische Formen führt.

3. Klein-Puppen, Kr. Ortelsburg, Prussia-Museum, ohne Inv.Nr.

Von B bis E durchgehend belegtes westmasurisches Gräberfeld mit waffenreichen B-D-Gräbern. Die masurgermanischen Fibeln und Riemenbeschläge enthaltenden Gräber 1 und 2 scheinen in einer sonst ganz unmasurgermanischen Formenwelt; Grab 2 enthielt zu dem eine späte schwere Armbrustfibel mit Ringgarnitur.

4. Mingfen, Kr. Ortelsburg.

prof. dr hab. Wojciech Nowakowski
Instytut Archeologii Uniwersytetu Warszawskiego
ul. Żwirki i Wigury 97/99
PL – 02-089 Warszawa

Wojciech Nowakowski

**DIE MASURGERMANISCHEN GRÄBERFELDER DER JÜNGEREN
VÖLKERWANDERUNGSZEIT – DIE OLSZTYN-GRUPPE IN DER AUFFASSUNG
VON CARL ENGEL**
Zusammenfassung

In den letzten Jahren erschienen vermehrt Studien über die Geschichte der preussischen Vor- und Frühgeschichtsforschung [Anm. 1]. Eine besondere Aufmerksamkeit wurde einem der bedeutendsten preußischen Archäologen – Carl Engel gewidmet [Anm. 2–4], dessen wissenschaftlicher Nachlass im Herder-Institut in Marburg aufbewahrt wird [Anm. 5–7].

Der erhaltene Teil des archäologischen Archivs von Engel unterscheidet sich jedoch von Karteien, die andere, ehemals in Preussen aktive Forschern hinterließen [Anm. 12–15], was wohl durch Engels mangelnde „professionelle Werkstatt“ verursacht wurde. Engel war nämlich ein *self-made-man* – seine Universitätsstudien dauerten insgesamt acht Monate: vom 1. 12. 1927 bis 25. 7. 1928 [Anm. 19]. Aus diesem Grund beschäftigte er sich wohl hauptsächlich mit der kulturellen Gliederung [Anm. 37–38] und der chronologischen Ordnung des Fundmaterials, um die direkte Arbeit mit dem Fundstoff zu vermeiden. Daher präsentierte Engel Ausgrabungsergebnisse nur in kurzen Notizen, die oft sogar in Tageszeitungen veröffentlicht wurden [Anm. 21].

In Engels Forschungen spielte die sog. „masurgermanische Kultur“ (in der modernen archäologischen Terminologie als Olsztyn-Gruppe bezeichnet) eine besondere Rolle (Abb. 1). Diese Einheit, die sowohl heimische („masurische“) als auch fremde („germanische“) Elemente vereinen soll [Anm. 39], wurde zwar schon am Anfang des 19. Jhs. als gesonderte Gruppe erkannt [Anm. 40–41], hat bis jetzt aber keine monographische Bearbeitung und noch nicht einmal eine genaue Definition bekommen. Bei diesem Forschungsstand ist ein Entwurf

für einen Aufsatz (?) sehr interessant, der im Engelschen Nachlass vorhanden ist [Anm. 42; vgl. Anhang].

In diesem Text teilte Engel völkerwanderungszeitliche Fundstellen aus Masuren in drei Gruppen ein. Der ersten gehörten „rein masurgermanische Gräberfelder, die mit der E-Stufe beginnen“ an, vor allem die zwei reichsten und berühmtesten Nekropolen der Olsztyn-Gruppe: Tumiany und Kielary. Im Gräberfeld von **Tumiany** [Anm. 46] sollen die Gräber 15a, 30, 37, 38, 55, 82, 98, 147 und 150 „besonders früh“ sein, wovon dort vorkommende Bügelfibeln zeugten. In den von Engel erwähnten Gräbern treten zwar tatsächlich Fibeln (Gräber 98, 38 und 150 – Abb. 2: d, f; 3: b) der frühen Stufe der Olsztyn-Gruppe (E_1 – Ende des 5. Jhs. – Anfang des 6. Jhs.) auf [Anm. 48–50], es befanden sich aber auch Fibeln der entwickelten Phase E_{2a} (ca. 525–570: Grab 147 – Abb. 3: a) [Anm. 52–53] und sogar der Stufe E_{2b} , (Gräber 15a, 30, 82 – Abb. 2: a–b, e) [Anm. 54–55]. Im Fall der Nekropole **Kielary** [Anm. 58] stimmt die Engelsche Datierung gleichfalls nicht hundertprozentig. Beispielsweise sind die zwei angeblich „etwas jüngeren“ Bügelfibeln des Typs Gursuf aus dem Grab 82 (Abb. 4: d) tatsächlich schon in die Stufe E_1 (ca. 450–525) zu datieren und gehören somit zu den frühesten Funden der Olsztyn-Gruppe [Anm. 63–64].

Aus den anderen, „rein masurgermanischen Gräberfeldern“ sind oft nur Streufunde bekannt. In **Purda** [Anm. 67] wurde nur eine frühe Bügelfibel (Abb. 5: d) der Stufe E_1 (ca. 450–525) gefunden [Anm. 68–69]; gleichfalls stammt nur eine Bügelfibel des Typs Hahnheim (Abb. 5: b) aus dem Gräberfeld **Jagiłki** [Anm. 70–73]. Hingegen wurden in den Nekropolen in **Burdąg** (Abb. 5: a) [Anm. 74–86], **Leleszki** (Abb. 3: c) [Anm. 87–91], **Tylkowo** [Anm. 92–95] und **Waplewo** (Abb. 5: e–h) [Anm. 96] zahlreiche Fundmaterialien der Olsztyn-Gruppe registriert. Die mangelhafte Dokumentation der im 19. Jh. durchgeführten Ausgrabungen erlaubt aber nicht mit ganzer Sicherheit auszuschließen, dass alle diesen Fundstellen erst „mit der E-Stufe beginnen“.

Unter den „rein masurgermanischen Gräberfeldern“ wurde die Fundstelle **Bartołty Wielkie** [Anm. 99] von Engel ziemlich genau beschrieben. 1928 wurde dort eine Nekropole der Lausitzer Kultur entdeckt, in der auch vier wesentlich jüngere Gräber (2, 6, 15 und 19) freigelegt und in die Völkerwanderungszeit datiert wurden [Anm. 101–102]. Die erhaltene Dokumentation aus dem Fundarchiv des Prussia-Museum, erlaubt eine Verifizierung dieser Chronologie zu verifizieren – die Gräber 2 (Abb. 6: a–e), 15 (Abb. 6: j–k) und 19 (Abb. 6: l–m) kann man zweifellos der Olsztyn-Gruppe zuordnen. Hingegen enthielt Grab 6 u.a. Fragmente eines Bandarmringes, der eher kaiserzeitlichen Schlangenkopfarmringen der Wielbark-Kultur ähnelt (Abb. 6: f–i) [Anm. 109]. Das Gräberfeld Bartołty Wielkie wurde also dreimal belegt: In der Bronzezeit (Lausitzer Kultur), in der römischen Kaiserzeit (Grab 2, wohl der Wielbark-Kultur) und in der Völkerwanderungszeit („masurgermanische“ Gräber 2, 15, 19).

Zu den kulturell unbestimmbaren Fundstellen der Völkerwanderungszeit soll, Engels Meinung nach, das Gräberfeld **Kozłówo** [Anm. 115–116] gehören – das Grab XXVII soll aufgrund eines dort gefundenen Fibelpaars (Abb. 3: d–e) [Anm. 117] in den Ausklang der Stufe D oder den Anfang der Stufe E zu datieren sein. Die beiden Fibeln haben aber Vergleichsstücke unter den Funden der Dębczyno-Gruppe und Wielbark-Kultur aus den Stufen C_2 – C_3 und aus dem Anfang der Stufe D [Anm. 118] und lassen sich mit der Wielbark-Kultur verbinden – wie übrigens alle anderen Funde aus diesem Gräberfeld auch. Aus der zweiten „unbestimmbaren“ Nekropole **Malszewo** [Anm. 119] sind nur „Bruchstücke von E-Keramik“ bekannt [Anm. 120].

Den „westmasurische Gräberfeldern mit eingesprengten masurgermanischen Typen“ schenkte Engel nur wenig Aufmerksamkeit, auch in Fällen, in denen seine Ausführung in Zweifel gezogen werden soll. Ein Beispiel bildet das Gräberfeld **Knis** [Anm. 123], in dem eine „masurgermanische“ Bügelfibel (Abb. 5: c) gefunden worden sein soll [Anm. 124]. Diese Fibel stammt aber nicht aus der Nekropole, sondern aus dem Kanal des Guber-Sees [Anm. 126] – Engel recherchierte die Fundangaben offensichtlich nicht sorgfältig genug. Andererseits kamen im

Gräberfeld Knis völkerwanderungszeitliche Funde tatsächlich vor [Anm. 126]. Die Belegungszeit der drei weiteren kaiserzeitlichen Fundstellen – **Stare Kiejkuty** [Anm. 127–131], **Spychówko** (Abb. 7: e–f) [Anm. 132] und **Miętkie** [Anm. 137–138] – dauert zweifellos bis zur Stufe E einschließlich fort.

Beim Versuch, den wissenschaftlichen Wert des Textes *Die masurgermanischen Gräberfelder der jüngeren Völkerwanderungszeit* abzuschätzen, darf man nicht vergessen, dass es nur ein wohl nicht vollständig Entwurf ist. Trotzdem merkt man einige Fehler, die höchstwahrscheinlich Folgen einer „unprofessionellen“ wissenschaftlichen Arbeitsweise von Engel darstellen. Zu diesen Mängeln gehörten vor allem die ungenügende Quellenforschung (z.B. – Fund aus Knis) und die fehlerhafte Datierung (Bartoty Wielkie; Kozłówko; relative Chronologie der Bügelfibeln aus Tumiany und Kielary).

Bemerkenswert ist, dass Engel seine „Vision“ der „masurgermanischen Kultur“ wohl in derselben Zeit vorlegte [Anm. 140]. Die Hypothese, dass ihre Bevölkerung von aus dem Süden Europas rückkehrenden Galinden gebildet wurde, lehnte er ab. Engel betonte, dass die Fundmaterialien der Olsztyn-Gruppe sowohl auf ihre Provenienz aus dem Süden als auch aus dem Westen Europas hinweisen und somit sich nicht irgendeine konkrete „Urheimat“ der „masurgermanischen“ Bevölkerung zu finden lässt. Zumal waren damals die Völker auf dem Balkan schon christianisiert, was die in der Olsztyn-Gruppe herrschende Leichenverbrennung und reiche Grabausstattung völlig ausschloss. Der Bernstein- oder Getreidehandel reichte, Engels Meinung nach, selbst auch nicht, um die Genese der „masurgermanischen Kultur“ zu erklären. Somit kam Engel zum Schluss, dass man keine monokausale These für die Entstehung der Olsztyn-Gruppe formulieren könne – wohl aber tatsächlich eine kleine Gruppe von „Zurückkehrenden“ der Region zu einer wirtschaftlichen Konjunktur verhalf, die Abstammung und die ethnische Zugehörigkeit dieser Ankömmlinge liesse sich aber nicht feststellen [Anm. 142]. Diese Deutung scheint auch heute interessant und ganz modern zu sein.

Zum Schluss muss man wiederholen, dass Carl Engel, trotz seiner Forschungsfehler, bis heute anregende wissenschaftliche Hypothesen aufstellte – und vielleicht genau aus diesem Grund sowohl als Mensch, als auch als Archäologe faszinieren könnte.