

<https://doi.org/10.18778/0208-6034.25.05>

*Anna Bitner-Wróblewska*

**PROBLEM GENEZY GRUPY OLSZTYŃSKIEJ  
W ŚWIELE PERIODYZACJI CMENTARZYSK  
W TUMIANACH I KIELARACH**

**1. WPROWADZENIE**

Fenomen grupy olsztyńskiej (*masurgermanische Kultur*) zaprzęta uwagę badaczy od ponad 100 lat (KOWALSKI 2000, tam wcześniejsza literatura; NOWAKOWSKI 2000). Pytania o genezę, schyłek czy zasięg grupy olsztyńskiej wciąż pozostają aktualne. Niesłychane nagromadzenie elementów interregionalnej kultury germańskiej na Mazurach, niespotykane w tej części Europy, sprawia, iż szczególnie żywo dyskutowany jest problem powstania omawianej jednostki kulturowej. Różne koncepcje na ten temat były już wielokrotnie przedstawiane w literaturze (por. ŠTURMS 1947, 1950; ODOJ 1968; NOWAKOWSKI 1989, 2000; KOWALSKI 2000), co zwalnia od ich szczegółowej prezentacji. Tu warto tylko zwrócić uwagę, że osią dyskusji na ten temat jest kwestia relacji między obcymi i lokalnymi, bałtyjskimi elementami w tworzeniu grupy olsztyńskiej. Duże zainteresowanie wzbudziła koncepcja o zatrzymaniu się na Mazurach grupy Herulów w ich drodze do ojczyzny (ÅBERG 1919, s. 90; ENGEL, LA BAUME 1937, s. 177–178; KÜHN 1981, s. 14–22), a także hipoteza o powrocie na Mazury potomków Galindów, którzy wywędrowali na południe wraz z plemionami gockimi (GAERTE 1929, s. 308–311; HARMJANZ 1942). Skalę tej wędrówki postrzegano jako bardzo dużą, biorąc pod uwagę głęboki kryzys osadniczy, jaki rejestrowano na Mazurach dla schyłku późnego okresu rzymskiego i we wczesnym okresie wędrówek ludów (NOWAKOWSKI 1995, 20; 1996, mapa 18)<sup>1</sup>. To oni, powracający do ojczyzny potomkowie Galindów, bogatsi o germańskie doświadczenia, mieli tworzyć tak zupełnie nowy i zdumiewający twór w środowisku bałtyjskim, jakim była *masurgermanische Kultur*. Ta frapująca hipoteza znakomicie tłumaczyła nagromadzenie obcych elementów na Mazurach, a także zjawisko zachowania bałtyjskiej tradycji, czytelne w ceramice, nie-

<sup>1</sup> Co do skali tego kryzysu panują również inne opinie (por. BITNER-WRÓBLEWSKA 2000).

których typach ozdób oraz zwyczaju składania szczątków zmarłych na użytkowanych wcześniej cmentarzyskach.

W dyskusjach toczących się w ciągu ostatnich lat pominięciu czy też zapomnieniu uległy ciekawe rozważania Evalda Šturmsa<sup>2</sup>, łotewskiego archeologa, ucznia Maxa Eberta. Opowiadał się on za dużą rolą miejscowego, bałtyjskiego komponentu w tworzeniu *masurgermanische Kultur*. Jako pierwszy zwrócił on uwagę na fakt występowania zapinek płytowych (*Bügelfibeln*) niemal wyłącznie w grobach kobiecych, podczas gdy z grobów męskich pochodzą jedynie różne warianty lokalnych zapinek kuszowatych (ŠTURMS 1947, s. 7–8; 1950, s. 21–22, ryc. 2). Zdaniem tego badacza wskazuje to jednoznacznie na zależność obecności *Bügelfibeln* w grobach od płci, a nie od przynależności etnicznej zmarłego osobnika. E. Šturms zwrócił ponadto uwagę na istotne różnice między zapinkami płytowymi z terenów germańskich a egzemplarzami mazurskimi (ŠTURMS 1947, s. 6–7). Te pierwsze wykonywane były z metali szlachetnych, podczas gdy zdecydowana większość *Bügelfibeln* z Mazur to egzemplarze brązowe. Potwierdza to jego zdaniem hipotezę, że pojawienie się fibul płytowych na Mazurach wynikało raczej z szerzącej się wśród galindzkich kobiet mody na takie ozdoby niż fizycznej obecności obcych przybyszów. Germańskie małżonki należały do rzadkości.

Rozwiązanie problemu genetyki omawianej jednostki kulturowej napotyka takie trudności przede wszystkim ze względu na stan bazy źródłowej. Trzeba sobie zdawać sprawę, iż do dziś na około 30 znanych cmentarzysk grupy olsztyńskiej (por. OKULICZ 1988, s. 105) zaledwie dwa zostały opublikowane – Tumiany, pow. Olsztyn /*Daumen, Kr. Allenstein* (HEYDECK 1895) i Kielary, pow. Olsztyn /*Kellaren, Kr. Allenstein* (HOLLACK 1900; BEZZENBERGER 1900). Przy czym opracowania obu tych nekropoli są dalece niezadowolające ze względu na lakoniczny opis i skąpy materiał ilustracyjny. Powojenne badania w Tumianach (por. BARANOWSKI 1996) ciągle pozostają nie opublikowane. Informacje o zabytkach z pozostałych cmentarzysk grupy olsztyńskiej są bardzo niekompletne, rozproszone w literaturze (por. m.in. HOLLACK, PEISER 1904; ÅBERG 1919; VOIGTMANN 1941a; KÜHN 1981; KULAKOV 1989). Nadzieję na poprawę bazy źródłowej w najbliższej przyszłości daje, zachowane częściowo, archiwum Prussia Museum, udostępnione oficjalnie w listopadzie 2002 w Museum für Vor- und Frühgeschichte w Berlinie po kilkuletnich, intensywnych pracach nad jego uporządkowaniem (JUNKER, WIEDER 2003)<sup>3</sup>. Nowe możliwości otwierają też archiwa przedwojennych

<sup>2</sup> Ustalenia E. Šturmsa komentował J. Antoniewicz w recenzji prac tego badacza (ANTONIEWICZ 1952), podziwiając opinię łotewskiego archeologa co do bałtyjskich korzeni grupy olsztyńskiej. Na opinię E. Šturmsa powoływał się także R. ODOJ (1968, s. 138–139).

<sup>3</sup> Do Museum für Vor- und Frühgeschichte w Berlinie trafiła również część zbiorów Prussia Museum (REICH 2003). Przez wszystkie lata powojenne zarówno kolekcja zabytków, jak i archiwaliów znajdowała się na terenie Niemiec Wschodnich i była niedostępna dla naukowców.

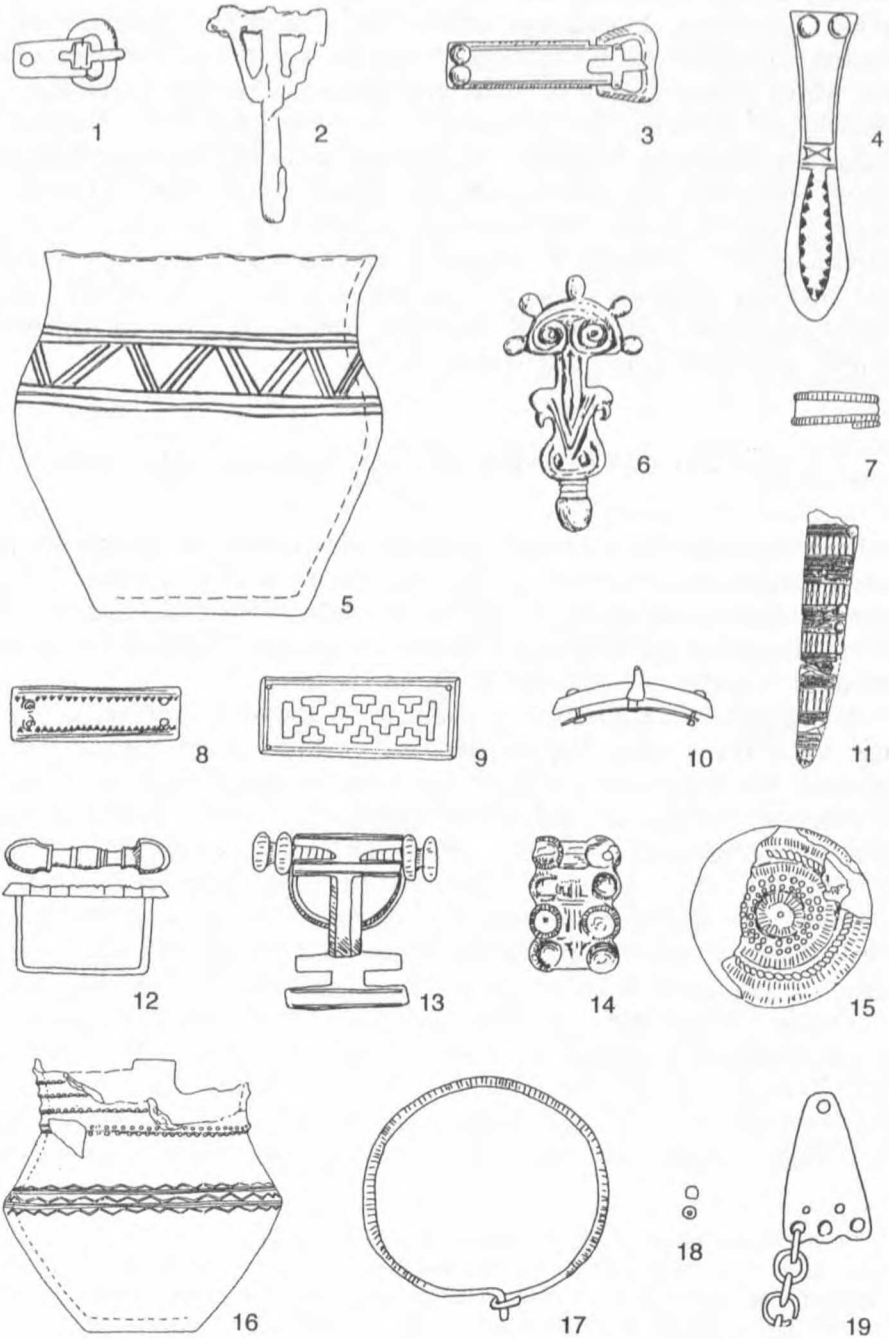
badaczy, którzy studiowali kolekcje muzeum w Królewcu, a wśród nich Feliksa Jakobsona, łotewskiego archeologa, szczególnie zainteresowanego okresem wędrówek ludów (BITNER-WRÓBLEWSKA 1999). Pod kierunkiem prof. Maxa Eberta napisał on dysertację doktorską pt. *Die Gräberfelder zu Daumen und Kellaren, ein Beitrag zur Geschichte der mittl. Eisenzeit in Ostpreußen* (Jakobson, w druku)<sup>4</sup>. Badacz ten zgromadził w swojej kartotece rysunki wszystkich zabytków z Tumian i Kielar. Dysponujemy zatem kompletnymi danymi o ok. 300 zwartych zespołach grobowych, znakomicie uzupełniających publikacje J. Heydecka, E. Hollacka i A. Bezzenbergera. Taki materiał źródłowy daje po raz pierwszy możliwość pełnej analizy współwystępowania zabytków w zespołach grobowych z dwóch najbardziej znanych nekropoli grupy olsztyńskiej.

## 2. PERIODYZACJA CMENTARZYSK W TUMIANACH I KIELARACH

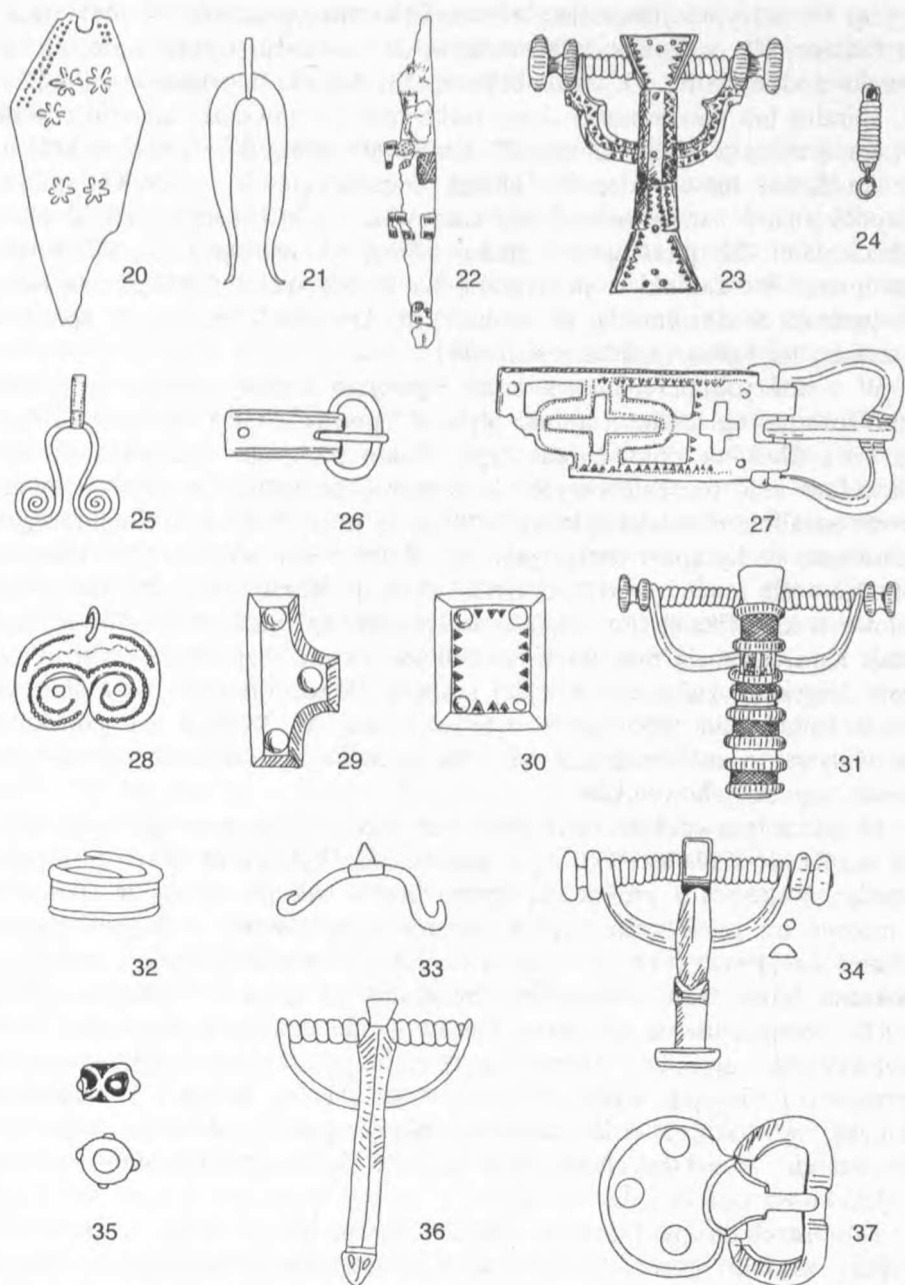
Diagramy współwystępowania zostały opracowane na podstawie programu komputerowego MaCzek 2.1., autorstwa Piotra Jaskulskiego, będącego zmodyfikowaną wersją programu MaCzek 2 (SOŁTYSIAK, JASKULSKI 1999), bazującego na diagramie Czekanowskiego (por. obszerny komentarz BOGUCKI 2003, s. 181–182, przyp. 3).

W przypadku Tumian analizie poddano 75 zespołów grobowych, wybierając tylko takie, gdzie współwystępowały zabytki diagnostyczne chronologicznie, rezygnując zaś z tych, które w świetle dzisiejszego stanu wiedzy nie stwarzały możliwości uściślenia chronologii (np. groby, w których znaleziono jedynie paciorki i popielnice albo popielnice i przęśliki). Wytypowano 37 cech (ryc. 1): 1. sprzączki z metopą na kolcu (*Metopendornschnalle*); 2. zapinki typu Dollkeim/Kovrovo; 3. sprzączki z krzyżowym kolcem (*Kreuzdornschnalle*); 4. lancetowate okucia końca pasa (*lanzettensförmige Riemenzunge*); 5. popielnice o esowatym profilu; 6. zapinki płytowe (*Bügelfibeln*); 7. spiralne pierścienie z rozszerzoną częścią środkową; 8. okucia czworokątne; 9. okucia ażurowe; 10. ostrogi z nitami; 11. wytłaczane blaszki (*Preßblech*); 12. ósemkowate szlufki; 13. zapinki szczeblowe (*Armbrustsprossenfibeln*); 14. prostokątne zapinki tarczowate (*Scheibenfibeln*); 15. okrągłe zapinki tarczowate; 16. wazowate popielnice z cylindryczną

<sup>4</sup> Opracowanie obejmuje ocalałą część doktoratu F. Jakobsona, zachowaną w archiwum Działu Archeologii Muzeum Historii Łotwy w Rydze (Latvijas Vēstures Muzejs), uzupełnioną rysunkami z jego kartoteki. Ponadto w publikacji znajduje się zbiór artykułów różnych badaczy (m.in. T. Baranowskiego, A. Bitner-Wróblewskiej, V. Hilberga, V. Kulakova, W. Nowakowskiego, Ch. Riech), dotyczących historii zbiorów z Tumian i Kielar oraz nowych kierunków badań nad grupą olsztyńską.







Ryc. 1. Zestaw cech wykorzystanych w diagramie współwystępowania zabytków na cmentarzysku w Tumianach (rysunki z kartoteki F. Jakobsona)  
 Abb. 1. Merkmale im Diagramm für das Gräberfeld in Tumiany (Abbildungen nach F. Jakobson)

szyjką; 17. naszyjniki/bransolety z haczykowatym zapięciem; 18. małe paciorki szklane; 19. rozdzielacze łańcuszków; 20. zawieszki trapezowate; 21. zawieszki podkowiaste; 22. noże bojowe; 23. zapinki z trapezową nóżką; 24. spiralne lub taśmowate paciorki rurkowate; 25. zawieszki binokularowate; 26. sprzączki z prostym kolcem; 27. nerkowate sprzączki z prostym kolcem; 28. zawieszki lunulowate; 29. okucia trapezowate; 30. masywne okucia czworokątne; 31. masywne zapinki kuszowate z podwiniętą nóżką zdobione pierścieniami; 32. pierścienie z grubej taśmy; 33. ostrogi z haczykowatymi zaczepami; 34. zapinki z poprzeczką na końcu nóżki (*Schlusskreuzfibeln*); 35. paciorki brodawkowate; 36. zapinki typu Daumen/Tumiany; 37. sprzączki z tarczką na kolcu (*Schilddornschnalle*).

W niektórych przypadkach cechy opisujące zespoły zostały nieco zgeneralizowane, np. cechę „zapinki płytowe” potraktowano ogólnie, nie dzieląc tych fibul na poszczególne typy. Takie podejście wydawało się najwłaściwsze dla prezentowanych diagramów, pozwoliło bowiem uchwycić pewne zasadnicze zjawiska, które umknęłyby przy zbytym uszczegółowieniu omawianej cechy (por. uwagi poniżej). Z kolei dla wielu innych kategorii zabytków nie można było „podzielić” cech, ponieważ brak dla nich szczegółowych klasyfikacji (np. zapinki szczeblowe, sprzączki z krzyżowym kolcem). Konsekwencją przyjętych założeń jest pewne rozproszenie cech w obrębie diagramu, zwłaszcza powyżej numeru 25, nieuniknione przy obecnym stanie badań nad typologią zabytków z fazy E. Wydaje się jednak, że nie wpływa to na zasadnicze wnioski, jakie można sformułować na podstawie uzyskanych wyników.

Diagram pozwolił na wyodrębnienie pięciu grup (ryc. 2), przy czym ich liczebność i siła związku są zróżnicowane. Wydzielone grupy poprzedza pojedynczy zespół z grobu 30a (grupa 0?), w którym wystąpiła sprzączka z metopą na kolcu wraz z parą zapinek szczeblowych z długimi poprzeczkami na główce i nóżce. Trzecią zapinką w tym zespole jest mała prostokątna fibula tarczowata, przypominająca, jak pisał J. HEYDECK (1895, s. 47), prostokątne okucia pasa. Zestaw ozdób uzupełnia bransoleta z haczykowatym zapięciem. Wśród elementów pasa, obok wymienionej już sprzączki z metopą, wystąpiła inna, z tarczką na kolcu i z wydłużoną skuwką, prostokątne, ornamentowane okucia pasa oraz zestaw okuć lancetowatych. Wśród zakończeń pasa znalazło się również masywne szerokie, języczkowate okucie.

W ramach grupy 1 można wydzielić grupę 1a (nr 2–7), w której występują zapinki szczeblowe z długimi poprzeczkami, pojedyncza żelazna zapinka kuszowata prawdopodobnie typu Dollkeim/Kovrovo (BITNER-WRÓBLEWSKA 2001, s. 41–52), fibula z trapezową nóżką oraz jedna zapinka płytowa (grób 48, typ Müllhofen – por. KÜHN 1981, s. 106). Pas składa się ze sprzączek z krzyżowym kolcem, prostokątnych i ażurowych okuć oraz

lancetowatych zakończeń pasa. Tylko w jednym zespole znaleziono ostroge (grób 149, ostroga z haczykowatymi zaczepami). Również tylko w jednym przypadku stwierdzono obecność fragmentu naczynia – popielnicy okienkowej (grób 149).

Grupa 1 (nr 8–25) charakteryzuje się obecnością różnych typów lokalnych fibul bałtyjskich – zapinki kuszowatej typu Daumen/Tumiany, wariant starszy (por. BITNER-WRÓBLEWSKA 2001, s. 83), fibul szczeblowych z długimi i krótkimi poprzeczkami, zapinek z poprzeczką na końcu nóżki, fibul z nóżką trapezową, masywnych zapinek kuszowatych zdobionych pierścieniami, w tym wariantu z poprzeczkami na główce jak u egzemplarzy szczeblowych (grób 108a). W grobie 144 znaleziono fragment żelaznej zapinki kuszowatej, trudno jednak dokładnie określić, jakiego typu.

Wśród sprzączek, zarówno tych stanowiących element pasa, jak i związanych z ostrogami, panuje duża różnorodność. Obok egzemplarzy z krzyżowym kolcem występują sprzączki z kolcem prostym z ramą nerkowatą lub prostą (groby 79, 88), a także formy pośrednie między *Metopendornschnalle* a *Kreuzdornschnalle* (grób 32). Pasy okuwano prostokątnymi lub kwadratowymi blaszkami zdobionymi stempelkami lub liniami rytymi, a także okuciami ażurowymi. Sporadycznie występują masywne, trapezowe lub prostokątne okucia pasa. Zakończenia pasa to przede wszystkim różne warianty okuć lancetowatych. Szerokie, masywne okucie jęczyzkowe wystąpiło tylko w grobie 41. Zapewne z pasem związane są ósemkowe szlufki. Niemal we wszystkich zespołach grupy 1 znaleziono ostrogi, przy czym na ogół były to ostrogi z nitami. Jedynie w grobie 75 odkryto egzemplarz z haczykowatymi zaczepami. Uwagę zwraca ostroga z grobu 32, która zbliżona jest do grupy VIII–IX według K. GODŁOWSKIEGO (1974, s. 71, tabl. VII, s. 15–16). Z tego zespołu pochodzi jedyna w omawianej grupie popielnica, jest to egzemplarz z wysoką szyjką i okienkiem.

Grupy 2 (nr 26–32) i 3 (nr 31–48) częściowo pokrywają się ze sobą. W obu grupach występują zapinki płytowe obok masywnych fibul kuszowatych zdobionych pierścieniami. Z grupy 2 pochodzą ponadto zapinki z poprzeczkami na końcu nóżki, a w grupie 3 pojawiają się okrągłe fibule tarczowate. Tylko w jednym zespole (grób 15b z grupy 3) znaleziono *Armbrustsprossenfibel* z długimi poprzeczkami. W obu grupach występują brodawkowe paciorki, a w grupie 3 także drobne paciorki szklane. Ta grupa ma bogaty zestaw zawieszek – trapezowatych, podkowiastych i binokularowatych. Jeśli chodzi o elementy pasa w grupach 2 i 3 powtarzają się sprzączki z krzyżowym kolcem oraz egzemplarze z kolcem prostym, a także prostokątne okucia pasa i lancetowate zakończenia. W grupie 2 występują ponadto sprzączki z tarczką na kolcu, okazy z nerkowatą ramą, szerokie jęczyzkowe okucia końca pasa oraz masywne trapezowe i prostokątne okucia pasa. Do rzadkich znalezisk w obu grupach należą ostrogi z nitami.

Grupa 4 (nr 57–61) jest bardzo nieliczna. Występują tu tylko zapinki płytowe, którym towarzyszą binokularowate i podkowiaste zawieszki oraz rozdzielacze łańcuszków, a także kolie z paciorków brodawkowatych i drobnych, płaskich paciorków. Sporadycznie spotykane są ozdobne okucia w formie cienkiej blaszki z wytłaczanym ornamentem. W grupie tej brak ostróg.

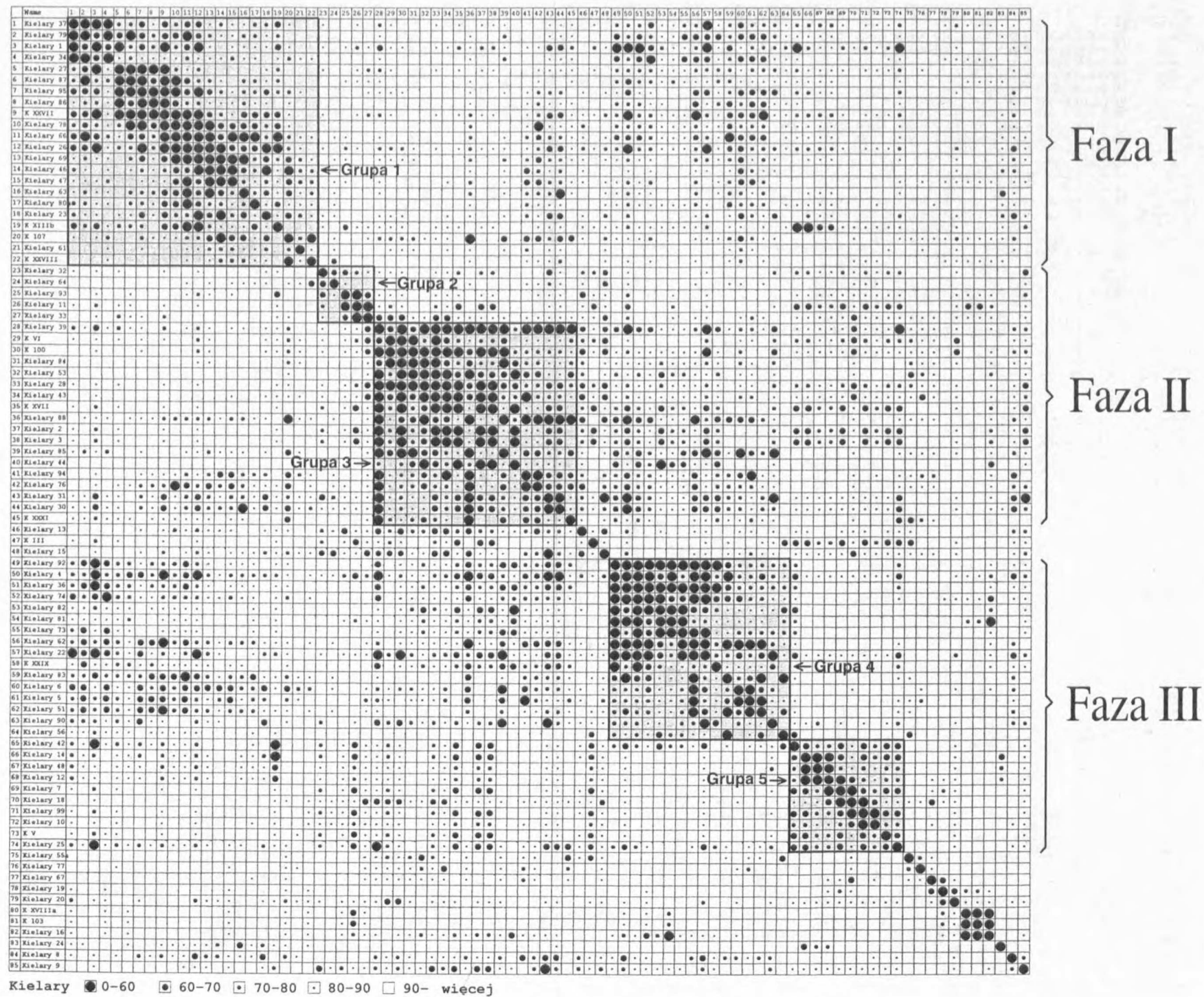
Grupa 5 (nr 63–73) nie rysuje się wyraźnie. Cechuje ją brak zapinek płytowych, występują natomiast różne typy fibul lokalnych, jak egzemplarze z poprzeczką na końcu nóżki, z nóżką trapezową, zapinki tarczowate, różne warianty fibul szczeblowych, późna odmiana zapinki typu Dauen/Tumiany (BITNER-WRÓBLEWSKA 2001, s. 84) oraz masywna fibula kuszowata zdobiona pierścieniami. Elementy kolii stanowią paciorki brodawkowate i drobne paciorki szklane. Wśród sprzączek występują zarówno egzemplarze z krzyżowym kolcem, jak i sprzączki z prostym kolcem i *Schilddornschnalle*. Pas był zdobiony ażurowymi oraz masywnymi, prostokątnymi i trapezowatymi okuciami, a także prostokątnymi nakładkami zdobionymi stempelkami. Zakończenia pasa stanowiły okucia lancetowate o różnych formach. W przeciwieństwie do grupy 4 występują tu zarówno ostrogi z nitami, jak i egzemplarze haczykowate.

W przypadku cmentarzyska w Kielarach diagram zbudowano na podstawie 85 zespołów, dla których wytypowano 36 cech, powtarzających w zasadzie te wydzielone dla nekropoli w Tumianach, choć w nieco innym układzie<sup>5</sup>. Zasady budowania diagramu były podobne jak powyżej, podobne są również zastrzeżenia. Wydzielono pięć grup o różnej liczebności i sile związku (ryc. 3). Grupa 1 (nr 1–22) charakteryzuje się obecnością wyłącznie lokalnych zapinek bałtyjskich: fibul szczeblowych zarówno z długimi, jak i krótkimi poprzeczkami, *Schlusskreuzfibeln* oraz masywnych zapinek kuszowatych z pierścieniami. W jednym zespole znaleziono okrągłą fibulę tarczową (grób XXVIII). Brak natomiast zapinek płytowych. Kolie z paciorków szklanych, w tym głównie brodawkowych oraz pojedyncze zawieszki

<sup>5</sup> 1. sprzączki z metopą na kolcu; 2. sprzączki z krzyżowym kolcem; 3. lancetowate okucia końca pasa; 4. popielnice o esowatym profilu; 5. zapinki płytowe; 6. pierścienie z rozszerzoną częścią środkową; 7. czworokątne okucia pasa; 8. okucia ażurowe; 9. ostrogi z nitami; 10. wytłaczana blaszka; 11. ósemkowane szlufki; 12. zapinki szczeblowe; 13. prostokątne zapinki tarczowate; 14. okrągłe zapinki tarczowate; 15. wazowate popielnice z cylindryczną szyjką; 16. naszyjniki/bransolety z haczykowatym zapięciem; 17. drobne paciorki szklane; 18. rozdzielacze łańcuszków; 19. zawieszki trapezowate; 20. zawieszki podkowiaste; 21. noże bojowe; 22. zapinki z trapezową nóżką; 23. spiralne lub taśmowate paciorki rurkowate; 24. zawieszki binokularowate; 25. sprzączki z prostym kolcem; 26. nerkowate sprzączki z prostym kolcem; 27. zawieszki lunulowate; 28. okucia trapezowate; 29. masywne okucia czworokątne; 30. zapinki kuszowate z podwiniętą nóżką zdobione pierścieniami; 31. pierścienie z szerokiej taśmy; 32. zapinki z poprzeczką na nóżce; 33. ostrogi haczykowate; 34. paciorki ze złotą wkładką; 36. sprzączki z tarczką na kolcu.







Ryc. 3. Diagram współwystępowania zabytków w zespołach grobowych na cmentarzysku w Kielarach  
 Abb. 3. Beigabengesellschaften in den Grabkomplexen in Kielary



(trapezowata, binokularowata i podkowiasta), uzupełniają zestaw ozdób. Typowy dla tej grupy jest pas złożony ze sprzączek z krzyżowym kolcem lub egzemplarzy nerkowatych z prostym kolcem, lancetowatych okuć końca pasa, okuć prostokątnych oraz masywnych okuć czworokątnych i trapezowatych. Sporadycznie występują ażurowe okucia pasa, a do wyjątkowych znalezisk należy sprzączka z metopą na kolcu (grób 37). W pięciu grobach znaleziono ostrogi – zarówno z nitami, jak i haczykowatymi końcami. W kilku zespołach wystąpiły ozdobne okucia pochew noży w formie cienkiej blaszki srebrnej z wytłaczanym ornamentem (*Preßblech*). Większość grobów grupy 1 to pochówki popielnicowe, przy czym naczynia mają formę esowatą lub z wysoką szyjką. Kilka popielnic ma czworokątne otwory (*Fensterurnen*).

Grupa 2 (nr 23–27) obejmuje zaledwie kilka zespołów, przy czym tylko w jednym wystąpiła zapinka – okrągła tarczowata. Zawieszki lunulowate, zawieszka binokularowata, pierścionki spiralne z rozszerzoną częścią środkową i paciorki brodawkowate stanowią charakterystyczny dla tej grupy zestaw ozdób. W jednym zespole znaleziono ostrogi z nitami.

W grupie 3 (nr 28–45) pojawiają się *Bügelfibeln*, nie ma natomiast żadnych lokalnych typów zapinek. Brak również sprzączek z krzyżowym kolcem, wśród elementów pasa występują sprzączki z prostym kolcem, lancetowate okucia końca pasa, stosunkowo rzadkie są natomiast okucia prostokątne. Wśród esowatych popielnic przynajmniej jedna zaopatrzona była w czworokątne okienko. W żadnym zespole nie znaleziono ostróg.

Grupa 4 (nr 49–64) charakteryzuje się obecnością zarówno fibul płytowych, jak i zapinek lokalnych – szczeblowych i z trapezowatą nóżką. Stosunkowo liczne są spiralne pierścienie, w tym egzemplarze z rozszerzoną częścią środkową. Pas składa się ze sprzączek z krzyżowym kolcem lub prostych i lancetowatych okuć końca pasa oraz okuć ażurowych; sporadycznie występują masywne okucia trapezowate. Obok popielnic esowatych są też naczynia z wysoką szyjką. W kilku zespołach znaleziono ostrogi z nitami.

Dla grupy 5 (nr 65–74) charakterystyczne są koliste zapinki tarczowate oraz szczeblowe, w tym egzemplarze zdegenerowane. W jednym zespole znaleziono masywną zapinkę z pierścieniami (grób V), przy czym – co ciekawe – zapinka ta była przynajmniej w dwóch miejscach reperowana<sup>6</sup>. W omawianej grupie brak *Bügelfibeln*. Pojawiają się ozdoby, które nie występowały w pozostałych grupach, a mianowicie naszyjniki/bransolety z haczykowatymi zakończeniami. Wśród sprzączek są zarówno okązy z krzyżowym kolcem, jak i egzemplarze z prostym kolcem i sprzączki z tarczką na kolcu. Pasy nie były okuwane, nawet zakończenia pasów występują sporadycznie. Wszystkie groby były popielnicowe; naczynia miały formę esowatą.

<sup>6</sup> Tę wiedzę zawdzięczamy wyłącznie kartotece F. Jakobsona.

Poza wyodrębnionymi grupami zwracają uwagę trzy zespoły z esowatymi popielnicami z otworami. W jednym z grobów znaleziono zapinkę płytową (grób 16, zbliżona do typu Eischleben – por. KÜHN 1981, s. 178).

### 3. SYNCHRONIZACJA DIAGRAMÓW Z TUMIAN I KIELAR. PROBLEM FAZY F

Porównanie diagramów z obu cmentarzysk pozwala dostrzec szereg podobieństw. Zarówno w Tumianach, jak i w Kielarach można wydzielić pięć grup znalezisk, choć różnią się one liczebnością i siłą związku. Najistotniejsze spostrzeżenie dotyczy grup 1a–1 w Tumianach i grupy 1 w Kielarach. Z wyjątkiem jednego zespołu z grupy 1a w Tumianach (grób 48), w żadnym nie wystąpiły zapinki płytowe. Pochodzą stamtąd wyłącznie różne warianty lokalnych zapinek bałtyjskich – fibule szczeblowe, z poprzeczką na końcu nóżki, masywne zapinki kuszowate z pierścieniami, rzadziej egzemplarze trapezowate czy żelazne fibule kuszowate. *Bügelfibeln* pojawiają się w grupie 2 i 3 w Tumianach oraz w grupie 3 w Kielarach, przy czym w tej ostatniej stanowią jedyną kategorię zapinek. Taką wyłączność fibule płytowe zyskują w Tumianach w grupie 4. Na obu cmentarzyskach w grupie 5 brak jest *Bügelfibeln*. W Kielarach występują w tej grupie koliste zapinki tarczowate i zdegenerowane okazy szczeblowe, w Tumianach natomiast – obok wymienionych – także fibule z poprzeczką na końcu nóżki, egzemplarze z trapezowatą nóżką i późna odmiana zapinki typu Daumen/Tumiany. Kwestia obecności lub braku fibul płytowych jest tu omawiana tak szczegółowo, bowiem ta kategoria zabytków postrzegana jest jako najistotniejszy przejaw interregionalnej kultury germańskiej na Mazurach. Ma to kluczowe znaczenie dla wszystkich szerszych dyskusji na temat grupy olsztyńskiej. Problem ten będzie jeszcze skomentowany w dalszej części artykułu.

Wracając do grup 1a–1 w Tumianach i grupy 1 w Kielarach warto zwrócić uwagę na obecność lub brak ostróg w grobach<sup>7</sup>. Cecha ta bowiem jest właściwie jedynym wyznacznikiem pochówków męskich, ponieważ w grupie olsztyńskiej brak jest broni w grobach. Fakt ten interpretuje się powszechnie jako wyraz gockich obyczajów pogrzebowych (por. HEYDECK 1895, s. 70–73; BITNER-WRÓBLEWSKA 2005). W grupie 1a w Tumianach jedynie w grobie 149 wystąpił fragment ostrogi, pozostałe to pochówki kobiece. Z kolei w grupie 1 ostrogi występują niemal we wszystkich zespołach. W przypadku Kielar zabytki te odnotowano w grupie 1 w pięciu grobach. Dla obu cmentarzysk mamy zatem do czynienia w grupach 1a–1

<sup>7</sup> Dziękuję prof. C. von Carnap Bornheimowi za zwrócenie mi uwagi na tę kwestię w trakcie seminarium na posiedzeniu założycielskim Kommission zur Erforschung von Sammlungen archäologischer Funde und Unterlagen aus dem nordöstlichen Mitteleuropa KAFU w Berlinie, w czerwcu 2001.

oraz I zarówno z grobami męskimi, jak i kobiecymi. Ostrogi odnotowano także sporadycznie w grupach 2 i 3 w Tumianach oraz grupie 2 i 4 w Kielarach. Częściej występują one w grupie 5 w Tumianach. Uwagę zwracają grupy 3 i 5 na cmentarzysku w Kielarach, gdzie w żadnym zespole nie znaleziono ostróg. Z podobną sytuacją mamy do czynienia w przypadku słabo wydzielającej się grupy 4 w Tumianach. W tych trzech grupach uchwycone zostały zatem wyłącznie groby kobiece.

Próbując wydzielić poszczególne fazy użytkowania cmentarzysk w Tumianach i Kielarach uwzględniono rozkład grobów męskich i kobiecych w ramach kolejnych grup znalezisk oraz ich wzajemne relacje. Biorąc to pod uwagę dla obu nekropoli można wyodrębnić 3 fazy, chociaż ich układ nieco się różni (tab. 1, 2). W przypadku cmentarzyska w Tumianach faza I obejmuje grupy 1a–1, faza II grupy 2, 3 i 4, podczas gdy faza III grupę 5 (tab. 1). Dla fazy I typowe są niemal wyłącznie lokalne zapinki bałtyjskie – fibule szczeblowe, masywne z pierścieniami, zapinki z trapezowatą nóżką, późne warianty fibul kuszowatych. Wśród elementów pasa występują przede wszystkim sprzączki z krzyżowym kolcem z różnymi wariantami skuwek, ale także egzemplarze z prostym kolcem z ramą nerkowatą lub prostą. Pasy okuwano prostokątnymi lub ażurowymi okuciami, rzadziej masywnymi, trapezowatymi lub prostokątnymi, a na końcach przeważnie okuciami lancetowatymi. Wśród ostróg dominują egzemplarze z nitami. W fazie II obok lokalnych form bałtyjskich zapinek występują fibule płytowe. Wśród tych pierwszych brak egzemplarzy z trapezowatą nóżką, pojawiają się natomiast zapinki tarczowate. Z tej fazy znane są kolie złożone z paciorków brodawkowatych i drobnych paciorków szklanych oraz różne warianty zawieszek – trapezowate, podkowiaste, binokularowate. Elementy pasa są podobne do tych, jakie występują w fazie I, uzupełniają je jedynie sprzączki z tarczką na kolcu. Sporadycznie spotykane są okucia z cienkiej, wytłaczanej blaszki. W grobach męskich występują wyłącznie ostrogi z nitami.

Tabela 1

Tumiany. Schemat korelacji grup znalezisk z fazami użytkowania cmentarzyska z uwzględnieniem podziału na groby męskie i kobiece  
Die Korrelation zwischen Fundgruppen und Belegungsphasen  
(Frauen- und Männergräber separat betrachtet)

Grupa	Groby	Faza
1a	kobiece	I
1	męskie	I
2	kobiece i męskie	II
3	kobiece i męskie	II
4	kobiece	II
5	kobiece i męskie	III

Tabela 2

Kielary. Schemat korelacji grup znalezisk z fazami użytkowania cmentarzyska z uwzględnieniem podziału na groby męskie i kobiece  
 Die Korrelation zwischen Fundgruppen und Belegungsphasen  
 (Frauen- und Männergräber separat betrachtet)

Grupa	Groby	Faza
1	kobiece i męskie	I
2	kobiece i męskie	II
3	kobiece	II
4	kobiece i męskie	III
5	kobiece	III

Faza III w Tumianach charakteryzuje się brakiem *Bügelfibeln*, a obecnością różnych typów zapinek lokalnych, takich jak egzemplarze z poprzeczką na nóżce, z nóżką trapezową, fibule tarczowate i szczeblowe. Nadal noszone są kolie złożone z paciorków brodawkowatych i drobnych paciorków szklanych. Spotykane są wszystkie odmiany sprzączek znanych z faz poprzednich, z wyjątkiem egzemplarzy z nerkowatą ramą. Utrzymuje się nadal zwyczaj bogatego okuwania pasów, przy czym formy tych okuć powtarzają wzory z faz poprzednich. W pochówkach mężczyzn obok ostróg z nitami pojawiają się egzemplarze haczykowate.

Jak już wspomniano, dla nekropoli w Kielarach również wydzielono trzy fazy (tab. 2). Faza I odpowiada grupie 1 grobów z tego cmentarzyska, faza II – grupom 2 i 3, a faza III – grupom 4 i 5. Dla fazy I typowe są wyłącznie lokalne zapinki bałtyjskie, tj. szczeblowe, *Schlusskreuzfibeln* oraz masywne fibule kuszowate z pierścieniami. Wśród ozdób występują ponadto kolie paciorków brodawkowatych. Zawieszki trapezowate, podkowiaste lub binokularowate są sporadyczne. Pasy zapinane były na sprzączki z krzyżowym kolcem lub egzemplarze nerkowate z prostym kolcem, a okuwane różnymi wariantami okuć, w tym na końcach okuciami lancetowatymi. Wśród ostróg występują zarówno ostrogi z nitami, jak i haczykowate. Popielnice mają formę esowatą lub wysoką szyjkę, kilka zaopatrzonych jest w czworokątne otwory (*Fensterurnen*). W tej fazie spotykane są również ozdobne okucia pochew noży z wytłaczanym ornamentem (*Preßblech*).

Faza II charakteryzuje się obecnością niemal wyłącznie zapinek płytowych, do wyjątków należą fibule tarczowate. Wśród ozdób zwraca uwagę obecność zawieszek lunulowatych. Pas składa się głównie ze sprzączek z prostym kolcem i lancetowatych okuć końca pasa, rzadkie są prostokątne nakładki, a co ciekawe – brak sprzączek z krzyżowym kolcem. Dla fazy III typowe są zarówno zapinki płytowe, jak i formy lokalne – szczeblowe, z trapezową nóżką i tarczowate. Wśród fibul z poprzeczkami zwraca uwagę obecność egzemplarzy zdegenerowanych.

W fazie III pojawiają się ozdoby nieznane w Kielarach w fazach poprzednich, tj. naszyjniki/bransolety z haczykowatym zapięciem. Pas składa się ze sprzączek z krzyżowym kolcem, z tarczką na kolcu lub egzemplarzy z prostym kolcem, a także lancetowatych okuć końca pasa oraz licznych okuć ażurowych. W grobach męskich występują ostrogi z nitami. Popielnice mają formę esowatą lub wysoką szyjkę.

Wydzielone powyżej fazy użytkowania cmentarzysk w Tumianach i Kielarach można spróbować zsynchronizować z chronologią interregionalną. W tym miejscu napotykamy jednak poważne problemy. Najpełniejszy dotychczas system chronologii późnego okresu wędrówek ludów został opracowany przez J. KOWALSKIEGO (2000). Podziela on zdanie J. OKULICZA (1988, s. 107), iż początek fazy E, czyli późnego okresu wędrówek ludów, wyznacza pojawienie się najwcześniejszych zapinek trójpalczastych. Podział tej fazy na mniejsze odcinki (fazy E<sub>1</sub>–E<sub>3</sub>), przeprowadzony przez J. Kowalskiego, jest oparty na występowaniu różnych typów fibul płytowych. Poszczególne warianty tych zapinek są uchwytnym śladem powiązań grupy olsztyńskiej z poszczególnymi regionami Europy. Nie negując słuszności takiego podejścia, warto jednak zwrócić uwagę, że takie ujęcie ma dość poważne konsekwencje – pełna synchronizacja periodyzacji poszczególnych cmentarzysk z systemem chronologii J. Kowalskiego jest zatem możliwa wyłącznie na podstawie *Bügelfibeln*. Gdy brak tej kategorii zapinek, jak to ma miejsce, np. w fazie I w Tumianach<sup>8</sup> i Kielarach, korelacja jest utrudniona. Poniższe uwagi trzeba zatem traktować bardzo ostrożnie, jako wstępną próbę uporania się z tym problemem.

Analiza poszczególnych faz wydzielonych dla cmentarzyska w Tumianach upoważnia do konstatacji, iż stosunkowo pewnie z interregionalnym systemem chronologicznym możemy zsynchronizować jedynie fazę II, charakteryzującą się licznym występowaniem fibul płytowych. Odpowiadałaby ona fazie E<sub>2</sub> według J. Kowalskiego, czyli fazie tumiańskiej w ujęciu J. OKULICZA (1988, s. 108). W chronologii bezwzględnej obejmowałaby ona zapewne większość VI stulecia, na co wskazywałyby zespoły z grobów 57 i 147. W tym pierwszym znaleziono parę zapinek typu Weinheim, datowanych na połowę VI w. na podstawie zachodnioeuropejskich zespołów z monetami Justyna I lub II (por. SCHMIDT 1961, s. 127; WERNER 1935, s. 116; KÜHN 1974, s. 1035–1037). Z kolei z grobu 147 w Tumianach pochodzą fibule typu Montale-Weimar z trzeciej ćwierci VI w. (por. WERNER 1962, s. 69, 79, 169; FUCHS, WERNER 1950, s. 58).

Być może z fazą E<sub>2</sub> należy wiązać również fazę III na omawianym cmentarzysku. W grobie 55 z tej fazy odkryto srebrne longobardzkie elementy pasa z wytłaczanej blaszki, datowane na trzecią ćwierć VI w. (VOIGTMANN

<sup>8</sup> Jedyny wyjątek stanowi grób 48 z grupy 1a w Tumianach.



1941b; por. KOWALSKI 2000, s. 215). Nieco wcześniejszą pozycję chronologiczną ma zespół z grobu 38, gdzie znaleziono paradny egzemplarz fibuli typu Daumen/Tumiany (BITNER-WRÓBLEWSKA 2001, s. 87). Niewykluczone, iż faza III z Tumian obejmuje także początek fazy E<sub>3</sub>, którą cechuje m.in. barbaryzacja i miniaturyzacja ozdób (por. ENGEL 1939, s. 45–49; KOWALSKI 2000, s. 223–224), a także zanik zapinek płytowych (OKULICZ 1988, s. 108). Mógłby na to wskazywać brak tych ostatnich, a także obecność form hybrydowych, jak zapinka z grobu 85, łącząca cechy fibul szczeblowych i egzemplarzy z trapezową nóżką.

Otwarty pozostaje problem korelacji fazy I w Tumianach z chronologią interregionalną. Wydaje się, iż mimo braku najwcześniejszych zapinek płytowych można synchronizować ją z fazą E<sub>1</sub> w ujęciu J. Kowalskiego lub nawet z przełomem faz D i E. Wskazywałby na to fakt przeżywania się w fazie I na cmentarzysku w Tumianach zabytków charakterystycznych dla wczesnego okresu wędrówek ludów. Mowa tu o żelaznej zapince kuszowatej reprezentującej prawdopodobnie typ Dollkeim/Kovrovo (grób 149) oraz zabytkach z grobu 32 – ostrodze zbliżonej do grupy VIII–IX według K. Godłowskiego i sprzączce, stanowiącej formę pośrednią między egzemplarzami z metopą na kolcu i kolcem krzyżowym. Warto w tym miejscu zwrócić uwagę, iż typowa sprzączka z metopą na kolcu wystąpiła także w zespole z grobu 30a, poprzedzającym pierwszą grupę znalezisk z Tumian.

W przypadku cmentarzyska w Kielarach fibule płytowe występują zarówno w fazie II, jak i III tej nekropoli. Faza II odpowiadałaby fazie E<sub>2</sub> w ujęciu J. Kowalskiego, o czym może świadczyć obecność m.in. zapinek typu Monsheim lub egzemplarzy zbliżonych do tego typu (groby 76, 88, 94), datowanych na drugą poł. VI w. (por. KOWALSKI 2000, s. 216). Trzeba jednak zwrócić uwagę, iż początki fazy II należałoby umieszczać jeszcze w fazie E<sub>1</sub>, bowiem w grobie 84 znaleziono zbarbaryzowany wariant wczesnej zapinki płytkowej typu Suuk-Su. Chronologia tych fibul zamyka się zasadniczo między końcem IV a pierwszą poł. V w. (por. KÜHN 1981, s. 183; KOKOWSKI 1996, tam wcześniejsza literatura), choć najpóźniejsze egzemplarze, do których zaliczyć można okaz z Kielar, należałoby raczej umieszczać w 2 poł. V w., w fazie E<sub>1</sub> w ujęciu J. KOWALSKIEGO (1991, s. 73–74).

Jeśli chodzi o fazę III w Kielarach, to jej synchronizację z chronologią interregionalną umożliwia zespół z grobu 6, gdzie wystąpiła zapinka palczasta typu Novi Banovci-Kielary (WERNER 1950, s. 154–155; por. także KÜHN<sup>9</sup> 1956, s. 101), umieszczana przez J. Kowalskiego w jego fazie E<sub>3</sub> (KOWALSKI 2000, s. 216). W chronologii absolutnej odpowiadałoby to schyłkowi VI w. i pierwszej poł. VII w. lub nawet trzeciej ćwierci tego stulecia (por. także OKULICZ 1988, s. 108). Za stosunkowo późną pozycją chronologiczną

<sup>9</sup> H. Kühn określa tę zapinkę jako typ Pastyrskoe.



omawianego zespołu przemawiałaby obecność awarskiego okucia końca pasa, znajdującego analogie wśród zabytków z południa datowanych na okres wczesno- lub środkowoawarski (por. WINTER 1997, s. 21, tabl. 1: 1, 44: 1).

\*

Na marginesie tych rozważań nasuwa się ogólniejsze pytanie dotyczące periodyzacji późnego okresu wędrówek ludów i przeciągania schyłku fazy E na całe VII stulecie (por. NOWAKOWSKI 2000, s. 175). Takie datowanie bezwzględne wynika właśnie z obecności w grupie olsztyńskiej nielicznych zabytków o nawiązaniach awarskich. Nie negując słuszności tych spostrzeżeń warto w tym miejscu zastanowić się nad zakresem fazy E.

W świetle ostatnich ustaleń początki tej fazy, choć niezbyt jasno czytelne w materiale archeologicznym, lokowane są przez różnych badaczy w ramach drugiej poł. V w. (GODŁOWSKI 1981, s. 106; OKULICZ 1988, s. 107; NOWAKOWSKI 1989, s. 103, 2000, s. 170–171; KOWALSKI 1991, s. 73–74). Oznaczałoby to, że faza E trwała ponad 200 lat (druga poł. V w. – trzecia ćwierć VII w. lub później). Choć teoretycznie możliwe jest wydzielanie faz o dowolnej długości, dla potrzeb periodyzacji jakiegoś zjawiska kulturowego nie wydaje się to korzystnym zabiegiem badawczym. Uchwycone przez J. Kowalskiego etapy rozwoju grupy olsztyńskiej, powiązane z szerszym tłem Europy zachodniej i południowej, sugerują ważne zmiany w schyłkowym okresie funkcjonowania tej grupy, związane z oddziaływaniami awarskimi, a przede wszystkim pojawieniem się Słowian na arenie dziejowej (KOWALSKI 1991, s. 84–85, 2000, s. 235–236; por. także OKULICZ 1988). Nasuwa się więc pytanie, czy dla schyłku grupy olsztyńskiej nie byłoby słuszniejsze odwołanie się do periodyzacji A. Bezzenbergera i jego fazy F?

Adalbert Bezzenberger rozwinął, wypracowany przez Otto Tischlera dla okresu wpływów rzymskich i wędrówek ludów, system chronologii względnej na czasy wczesnego średniowiecza i średniowiecza, wprowadzając fazy F–H (BEZZENBERGER 1897, s. 1–2, 1904, s. I–X; por. także ENGEL 1931, s. 313–314)<sup>10</sup>. Takie ujęcie uwzględnia specyficzny rytm przemian kulturowych na ziemiach bałtyjskich, odmienny od obserwowanego w Europie środkowej czy wschodniej<sup>11</sup>. Faza F obejmowałaby okres poprzedzający czasy aktywności Wikingów w basenie Bałtyku, stanowiące bardzo istotną cezurę w przemianach sytuacji kulturowej w tym regionie. W chronologii absolutnej początki fazy F mieściłyby się około drugiej ćwierci lub połowy VII w.

<sup>10</sup> Korzystając z pracy Carla Engla należy zwrócić uwagę na znaczne opóźnienie datowania bezwzględnego poszczególnych faz przez tego badacza.

<sup>11</sup> Pojawienie się Słowian na znacznych obszarach tej części Europy zmienia całkowicie tamtejszą sytuację kulturową, podczas gdy ziemie bałtyjskie wykazują nieporównanie większą stabilność osadniczą.

Wskazywałaby na to ostatnia analiza materiałów z długotrwałego zachodnioliteńskiego cmentarzyska w Anduln (BITNER-WRÓBLEWSKA, WRÓBLEWSKI 2001; BITNER-WRÓBLEWSKA, BLIUIENÉ, WRÓBLEWSKI 2003), oczywiście przy wszystkich zastrzeżeniach wynikających z przenoszenia ustaleń dla terenów b. *Memelgebiet* na obszar interesującej nas tu grupy olsztyńskiej.

Zagadnienie fazy F wymaga dalszych pogłębionych badań, w tym miejscu jedynie sygnalizujemy problem, na który dotychczas nikt nie zwracał uwagi. Większość badaczy zajmujących się późnym okresem wędrówek ludów prowadziła swoje studia chronologiczne głównie z perspektywy okresu wpływów rzymskich, co prowadziło do sztucznego przeciągania w czasie fazy E. Nie brano pod uwagę trwałości struktur osadniczych na ziemiach bałtyjskich, a tym samym konieczności szerszej perspektywy przy wszelkich rozważaniach chronologicznych.

\*

Wracając do analizowanego cmentarzyska w Kielarach i wydzielanej tam fazy III, wydaje się, że należałoby synchronizować ją, jak już wspomniano wyżej, z fazą E<sub>3</sub>, ale także częściowo z fazą F w ujęciu A. Bezenbergera. Kwestią otwartą pozostaje zagadnienie korelacji fazy I z tej nekropoli z interregionalnym systemem chronologii względnej. Wspomniany już wcześniej brak zapinek płytowych utrudnia powiązanie fazy I z poszczególnymi odcinkami fazy E, wydzielonymi właśnie na podstawie tej kategorii źródeł. Wydaje się jednak, iż można synchronizować ją z fazą E<sub>1</sub> w ujęciu J. Kowalskiego, bowiem występują tu lokalne, bałtyjskie formy zabytków, w tym fibule, które bez wątplenia wiążą się z późnym okresem wędrówek ludów (szczeblowe, z poprzeczką na nóżce, masywne kuszowate z pierścieniami). Obecność sprzączki z metopą na kolcu w zespole z grobu 37 sugerowałaby powiązania z wcześniejszym odcinkiem chronologicznym, ze schyłkiem fazy D.

Tabela 3

Synchronizacja faz wydzielonych na cmentarzysku w Tumianach  
z chronologią interregionalną  
Die Fundgruppen in Tumiany und ihre Synchronisierung mit der  
interregionalen Chronologie

Periodyzacja cmentarzyska w Tumianach	Chronologia interregionalna
Faza I Faza II Faza III	faza D/E <sub>1</sub> -E <sub>2</sub> faza E <sub>2</sub> faza E <sub>2</sub> /E <sub>3</sub>

Podsumowanie powyższych rozważań na temat synchronizacji faz wydzielonych na cmentarzyskach w Tumianach i Kielarach z chronologią interregionalną prezentują zestawienia (tab. 3, 4). Fazę I w Tumianach można korelować z fazami D/E<sub>1</sub> i E<sub>1</sub>, fazę II z rozkwitem grupy olsztyńskiej, czyli fazą E<sub>2</sub> w ujęciu J. Okulicza i J. Kowalskiego, podczas gdy faza III odpowiadałaby schyłkowi fazy E<sub>2</sub> i początkowi fazy E<sub>3</sub>. W przypadku nekropoli w Kielarach wydzielona tam faza I odpowiadałaby fazie E<sub>1</sub>, ewentualnie samemu schyłkowi fazy D, faza II obejmowałaby przełom faz E<sub>1</sub>/E<sub>2</sub> oraz fazę E<sub>2</sub>, a fazę III można by skorelować z fazami E<sub>3</sub> i F.

Tabela 4

Synchronizacja faz wydzielonych na cmentarzysku w Kielarach z chronologią interregionalną  
Die Fundgruppen in Kielary und ihre Synchronisierung mit der interregionalen Chronologie

Periodyzacja cmentarzyska w Kielarach	Chronologia interregionalna
Faza I	faza E <sub>1</sub>
Faza II	faza D/E <sub>1</sub> -E <sub>2</sub>
Faza III	faza E <sub>3</sub> -F

#### 4. PODSUMOWANIE

Przeprowadzona powyżej periodyzacja cmentarzysk w Tumianach i Kielarach pozwala na nowo spojrzeć na kwestię genezy grupy olsztyńskiej. Kluczowym zagadnieniem jest tu obecność lub brak zapinek płytowych w poszczególnych fazach analizowanych nekropoli. Fibule te stanowią najbardziej spektakularną i efektowną kategorię ozdób grupy olsztyńskiej, dowodzącą szerokich kontaktów z południową, południowo-wschodnią i zachodnią Europą. To najbardziej przekonujący argument we wszelkich dyskusjach na temat udziału obcych elementów w tworzeniu grupy olsztyńskiej. Tymczasem diagramy współwystępowania dla Tumian i Kielar ujawniły, iż w pierwszej fazie użytkowania obu cmentarzysk zapinki płytowe w ogóle nie występują. Elementem stroju kobiecego i męskiego były wówczas wyłącznie lokalne fibule bałtyjskie – szczeblowe, z poprzeczką na końcu nóżki, z nóżką trapezowatą, masywne kuszowate zapinki z pierścieniami. Wskazywałoby to raczej na zdecydowanie lokalną genezę grupy olsztyńskiej, jej silne osadzenie w miejscowej tradycji. Oczywiście, konkluzja ta ma wyłącznie

charakter wstępnej hipotezy, wymagającej weryfikacji opartej na analizie współwystępowania zabytków na innych cmentarzyskach grupy olsztyńskiej.

Stanowiska w Tumianach i Kielarach to nowe nekropole, założone w regionie, który wcześniej był pozbawiony osadnictwa bałtyjskiego. Tym bardziej więc uderzający jest brak zapinek płytowych w najwcześniejszych zespołach na tych cmentarzyskach. Zwraca natomiast uwagę fakt nawiązań do wczesnego okresu wędrówek ludów w materiale z obu nekropoli. Chodzi tu przede wszystkim o obecność sprzączek z metopą na kolcu (*Metopendornschnallen*), które stanowią dobrze udokumentowany wyznacznik fazy D (por. NOWAKOWSKI 1996, s. 53). Typowe dla grupy olsztyńskiej egzemplarze z krzyżowym kolcem (*Kreuzdornschnallen*) stanowią dalszy etap przekształceń sprzączek z metopą (por. ÅBERG 1919, s. 106–109). Zresztą wiele form zabytków z późnego okresu wędrówek ludów nawiązuje do wcześniejszych tradycji stylistycznych, np. wszystkie typy zapinek kuszowatych. Kontynuowane są także wcześniejsze rytuały pogrzebowe – ciałopalenie i zwyczaj składania szczątków zmarłych do popielnicy lub bezpośrednio do jamy. Żaden z grobów, w tym te wyposażone w *Bügelfibeln*, nie odbiega od tych obyczajów. Odnośnie zapinek płytowych warto przypomnieć spostrzeżenia E. Šturmsa dotyczące istotnych różnic między mazurskimi fibulami tego typu a egzemplarzami z terenów germańskich, zwłaszcza wobec podnoszonej w literaturze kwestii lokalnej produkcji niektórych *Bügelfibeln* na Mazurach (WERNER 1951; KOWALSKI 2000, s. 214; BARANOWSKI w druku).

Dodatkowa przesłanka za lokalną, bałtyjską genezą grupy olsztyńskiej to omawiany już w literaturze fakt braku hiatusu między późnym okresem rzymskim a fazą E na Mazurach (BITNER-WRÓBLEWSKA 2000), z czym koresponduje zjawisko użytkowania w późnym okresie wędrówek ludów tych samych cmentarzysk, np. Kosewa (Kossewen, Kr. Sensburg) czy Miętkich (Mingfen, Kr. Ortelsburg). Potwierdziły to współczesne badania nekropoli w Wyszemborku (por. SZYMAŃSKI 2003), gdzie dobrze czytelna jest faza D (BITNER-WRÓBLEWSKA 2000, s. 161, ryc. 7), a stratygrafia pozioma cmentarzyska wskazuje jednoznacznie na powiązania między wczesnym a późnym okresem wędrówek ludów<sup>12</sup>. Stosunkowo liczna grupa zabytków datowanych na fazy D i E, pochodzących głównie ze zniszczonych grobów, została zarejestrowana w tym samych partiach cmentarzyska.

Z drugiej jednak strony nie można nie dostrzegać obecności w materiałach grupy olsztyńskiej wyraźnych obcych elementów kulturowych, pochodzących przede wszystkim ze świata germańskiego, z zapinkami płytowymi

<sup>12</sup> Panują też inne opinie na ten temat. P. Szymański w swojej dysertacji datuje wszystkie zabytki z okresu wędrówek ludów, w tym zapinki z gwiazdzistą nóżką i sprzączki z metopą na kolcu, na jego późny odcinek lub najwcześniej na przełom faz D i E. Tym samym nie dostrzega związku między ludnością kultury bogaczewskiej a ludnością grupy olsztyńskiej, użytkującą omawianą nekropole (SZYMAŃSKI 2000).

na czele. Moda na tego typu ozdobę na pewno pojawiła się na Mazurach pod wpływem oddziaływań germańskich, a niektóre z nich, np. para srebrnych pozłacanych fibul typu Montale-Weimar z grobu 147 z Tumian to wręcz importy. Wprawdzie ciałopalny obrządek pogrzebowy nie daje możliwości obserwacji sposobu noszenia poszczególnych ozdób, ale zestawy różnych zawieszek, łańcuszków i rozdzielaczy łańcuszków, znajduwane w grobach grupy olsztyńskiej, nasuwają nieodparte skojarzenie z zawieszkami, paciorkami i łańcuszkami czy okuciami wiszącymi u pasa kobiet germańskich (m.in. LINDESCHMIT 1858, tabl. 7; *Die Franken...* 1996, ryc. 541; MARTIN 1997, ryc. 392: a–b). Z kolei prostokątne, ażurowe okucia pasa, stanowiące częsty element stroju ludności Mazur, znajdują bliskie analogie w świecie skandynawskim. Analogiczne okucia pochodzą z Gotlandii oraz ze środkowej Szwecji, z rejonu jeziora Mälaren (ÅBERG 1919, s. 114–117; NERMAN 1935, s. 10, ryc. 163, 165; SJÖRSVÄRD, VRETEMARK, GUSTAVSON 1983, s. 137, ryc. 3: b).

Zwyczaj niewyposażania grobów w broń powszechny w grupie olsztyńskiej jest interpretowany jako wyraz gockich obyczajów pogrzebowych (por. HEYDECK 1895, s. 70–73; BITNER-WRÓBLEWSKA 2005) i używany jako kolejny argument za obcym pochodzeniem omawianej jednostki kulturowej. Nie negując wpływu Gotów na rytuał pogrzebowy ludności grupy olsztyńskiej trzeba sobie zdawać sprawę, iż ten wpływ ugruntowywał się już wcześniej. Brak bowiem w zasadzie na Mazurach późnorzymskich pochówków z elementami uzbrojenia. Ludność grupy olsztyńskiej kontynuowała więc w tym względzie zwyczaje znane już w kulturze bogaczewskiej.

Nie ulega wątpliwości, że *masurgermanische Kultur* to konglomerat różnych elementów kulturowych z odległych obszarów Europy południowej, zachodniej i północnej. Nie ulega również wątpliwości, że miejscowy, bałtyjski substrat odegrał dużą rolę w tworzeniu tej jednostki kulturowej. Ustalenia poczynione powyżej dla Tumian i Kielar wskazują wręcz na zasadniczy udział lokalnej tradycji w genezie grupy olsztyńskiej. Przyrost materiałów, jaki będzie następował dzięki źródłom archiwalnym, pomoże zweryfikować tę tezę.

Na wyjaśnienia czekają jeszcze inne zagadnienia związane z grupą olsztyńską, m.in. kwestia zasięgu tej jednostki kulturowej i jej zaniku. Koncepcja stopniowego „rozrzedzania” cech grupy olsztyńskiej we wschodniej strefie jej występowania (NOWAKOWSKI 1989, s. 103–104) wydaje się dość wątpliwa. Pojedyncze zapinki płytowe (KACZYŃSKI et alii 1987, s. 154, 156) lub popielnice okienkowe z Suwalszczyzny (ŻUBEREK 2003), czy też garnitur pasa z okuciami lancetowatymi z zachodniej Litwy (BLIUJENĖ, BUTKUNAS 2002, ryc. 4) wskazują raczej na skalę oddziaływań grupy olsztyńskiej niż rzeczywisty tak daleki zasięg.

Zagadnienie zaniku *masurgermanische Kultur* to kolejny temat wart wnikliwej analizy. Poruszony wyżej problem periodyzacji grupy olsztyńskiej i kwestia fazy F wymagają, oczywiście, dalszych studiów, ale już teraz zwracają uwagę na ważny aspekt związany ze schyłkiem grupy olsztyńskiej. Fenomen tej grupy zapewne długo jeszcze będzie zaprzętał uwagę badaczy.



## LITERATURA

- ÅBERG N.  
1919 *Ostpreußen in der Völkerwanderungszeit*. Uppsala.
- ANTONIEWICZ J.  
1952 [rec.] E. Šturms, *Die ethnische Deutung der 'masur germanischen' Kultur*. *Contributions of Baltic University* 31, 1947, s. 1–12; tenże, *Zur ethnischen Deutung der masur germanischen Kultur*. *Archaeologia Geographica* 1, 1950, s. 20–22, Sprawozdania PMA IV/3–4, s. 215–220.
- BARANOWSKI T.  
1996 *Pochówki koni z Tumian, w woj. olsztyńskim*. *Archeologia Polski* 41/1–2, s. 65–130. w druku *Neue Forschungen in Tumiany*. [w:] F. Jakobson.
- BEZZENBERGER A.  
1897 *Katalog des Prussia-Museums zu Königsberg (Pr.)*. Teil 2 (*Die Funde aus der Zeit der heidnischen Gräberfelder*). Königsberg.  
1900 *Das Gräberfeld bei Kellaren im Kreise Allenstein*. 2. Sitzungsberichte der Altertumsgesellschaft Prussia 21, s. 186–195.  
1904 *Analysen vorgeschichtlicher Bronzen Ostpreußens*. Königsberg.
- BITNER-WRÓBLEWSKA A.  
1999 *Archiwum Feliksa Jakobsona w Rydze – nieoczekiwana szansa dla archeologii bałtyjskiej*. [w:] Hoffmann M. J., Sobieraj J. (red.), *Archeologia ziem pruskich. Nieznane zbiory i materiały archiwalne. Ostróda 15–17 X 1998*. Olsztyn, s. 203–212.  
2000 *Early Migration Period in the Mazurian Lakeland – Phantom or Reality?* [w:] Mączyńska M., Grabarczyk T. (Hg.), *Die spätrömische Kaiserzeit und die frühe Völkerwanderungszeit in Mittel- und Osteuropa*. Łódź, s. 153–167.  
2001 *From Samland to Rogaland. East-West connections in the Baltic basin during the Early Migration Period*. Warszawa.  
2005 *Suwalscy „pacyfiści”. Wpływ Gotów na obrządek pogrzebowy mieszkańców Suwalszczyzny w okresie wędrówek ludów?* [w:] Łuczkiwicz P., Gładysz-Juświńska M., Juświński M., Niezabitowska B., Sadowski S., *Europa Barbarica. 25 lat badań w Masłomęczu*, Monumenta Studia Gothica IV, Lublin, s. 33–42.
- BITNER-WRÓBLEWSKA A., WRÓBLEWSKI W.  
2001 *Unikatowe okucia rogów do picia z okresu Vendel z cmentarzysk w Anduln/Anduliai (zachodnia Litwa) i Valsgårde (środkowa Szwecja)*. [w:] Nowakowski W., Szela A. (red.), *Officina archaeologica optima. Studia ofiarowane Jerzemu Okuliczowi-Kozarynowi w siedemdziesiątą rocznicę urodzin*, Warszawa, s. 19–33.
- BITNER-WRÓBLEWSKA A., BLIUJENĖ A., WRÓBLEWSKI W.  
2003 *Das „verlorene” Gräberfeld von Anduln, Memelgebiet (heute Ėgliškiai-Anduliai, West-Litauen)*. *Ein Wiedergewinnungsversuch*. *Acta Praehistorica et Archaeologica* 35, 185–210.
- BLIUJENĖ A., BUTKUS D.  
2002 *VII a. pirmosios pusės karys iš Lazdininkų* (Kalnaukio). *Archaeologia Lituana* 3. Vilnius, s. 81–99.
- BOGUCKI M.  
2003 *Wczesnośredniowieczny skarb ozdób srebrnych ze wsi Brodzikowo, powiat Mrągowo*. *Studia Galindzkie* 1. Warszawa, s. 181–244.
- Die Franken...*  
1996 *Die Franken. Wegbereiter Europas*. Mainz.
- ENGEL C.  
1931 *Beiträge zur Gliederung des jüngsten heidnischen Zeitalters in Ostpreussen*. [w:] *Congressus secundus archaeologorum Balticorum Rigae, 19–23 VIII 1930*. Acta Universitatis



- Latviensis Philologorum et Philosophorum Ordinis Series, Tomus I, Supplementum I. Rigae, s. 313–326.
- 1939 *Die jüngste heidnische Zeitalter in Masuren. Prussia. Zeitschrift für Heimatkunde* 33/1–2, s. 41–57.
- ENGEL C., LA BAUME W.  
1937 *Kulturen und Völker der Frühzeit im Preußenlande. Atlas der Ost- und Westpreußischen Landesgeschichte, 1. Teil.* Königsberg.
- FUCHS S., WERNER J.  
1950 *Die langobardische Fibeln aus Italien.* Berlin.
- GAERTE W.  
1929 *Urgeschichte Ostpreußens.* Königsberg i. Pr.
- GODŁOWSKI K.  
1974 *Chronologia okresu późnorzymskiego i wczesnego okresu wędrówek ludów w Polsce północno-wschodniej.* Rocznik Białostocki 12, s. 9–109.  
1981 *Okres wędrówek ludów na Pomorzu.* Pomorania Antiqua 10, s. 65–129.
- HARMJANZ H.  
1942 *Volkskunde und Siedlungsgeschichte Altpreußens, 2. erweiter. Aufl.* Berlin.
- HEYDECK J.  
1895 *Das Gräberfeld von Daumen und ein Rückblick auf den Anfang einer deutsch-nationalen Kunst.* Sitzungsberichte der Altertumsgesellschaft Prussia 19, s. 41–80.
- HOLLACK E.  
1900 *Das Gräberfeld bei Kellaren im Kreise Allenstein. 1.* Sitzungsberichte der Altertumsgesellschaft Prussia 21, s. 160–186.
- HOLLACK E., PEISER F. E.  
1904 *Das Gräberfeld von Moythienen.* Königsberg.
- JAKOBSON F.  
w druku *Die Brandgräberfelder von Daumen und Kellaren im Kreise Allenstein, Otspr.* (Hg. A. Bitner-Wróblewska, C. von Carnap-Bornheim, V. Hilberg & W. Nowakowski). Schleswig–Warszawa–Riga.
- JUNKER H., WIEDER H.  
2003 *Das neue Prussia-Fundarchiv in Berlin.* Archäologisches Nachrichtenblatt 8, 1 (2003), s. 24–40.
- KACZYŃSKI M., BITNER-WRÓBLEWSKA A., BRZEZIŃSKI W., IWANOWSKA G.  
1987 *Die Balten. Die nördlichen Nachbarn der Slawen.* Katalog. Freiburg i. Br., s. 63–204.
- KOKOWSKI A.  
1996 *O tak zwanych blaszanych fibulach z półokrągłą płytką na główce i rombowałą nóżką.* [w:] Kokowski A. (red.), *In memoriam Ryszard Wołagiewicz.* Studia Gothica I. Lublin, s. 153–184.
- KOWALSKI J.  
1991 *Z badań nad chronologią okresu wędrówek ludów na ziemiach zachodniobałtyjskich (faza E),* [w:] *Archeologia bałtyjska.* Olsztyn, s. 67–85.  
2000 *Chronologia grupy elbląskiej i olsztyńskiej kręgu zachodniobałtyjskiego (V–VII w.). Zarys problematyki.* Barbaricum 6, Warszawa, s. 203–266.
- KULAKOV V.  
1989 *Mogilniki zapadnoj častii Mazurskogo Poozer'ja konca V – načala VIII vv. (po materialam raskopok 1878–1939 gg.).* Barbaricum, Warszawa, s. 148–275.
- KÜHN H.  
1956 *Das Problem der masurgermanischen Fibeln in Ostpreussen.* [w:] *Documenta Archaeologica Wolfgang La Baume Dedicata.* Bonn, s. 79–108.

- 1974 *Die germanischen Bügelfibeln der Völkerwanderungszeit. 2. Teil: Die germanischen Bügelfibeln der Völkerwanderungszeit in Süddeutschland. Bd. 2: Ergebnisse.* Graz.
- 1981 *Die germanischen Bügelfibeln der Völkerwanderungszeit. 3. Teil: Die germanischen Bügelfibeln der Völkerwanderungszeit in Mitteledeutschland.* Graz.
- LINDENSCHMIDT L.  
1858 *Die Alterthümer unserer heidnischen Vorzeit 4.* Mainz.
- MARTIN M.  
1997 *Kleider machen Leute. Tracht und Bewaffnung in fränkischer Zeit, [w:] Die Alamannen,* Stuttgart, s. 349–358.
- NERMAN B.  
1935 *Die Völkerwanderungszeit Gotlands.* Stockholm.
- NOWAKOWSKI W.  
1989 *Studia nad ceramiką zachodniobałtyjską z okresu wędrówek ludów. Problem tzw. pucharów na pustych nóżkach,* Barbaricum, Warszawa, s. 101–147.  
1995 *Od Galindai do Galinditae. Z badań nad pradziejami bałtyjskiego ludu z Pojezierza Mazurskiego,* Barbaricum 4. Warszawa.  
1996 *Das Samland in der römischen Kaiserzeit und seine Verbindungen mit dem römischen Reich und der barbarischen Welt.* Marburg–Warszawa.  
2000 *Die Olsztyn-Gruppe (masurgermanische Kultur) in der Völkerwanderungszeit. Das Problem ihrer chronologischen und territorialen Grenzen, [w:] Mączyńska M., Grabarczyk T. (Hg.), Die spätrömische Kaiserzeit und die frühe Völkerwanderungszeit in Mittel- und Osteuropa.* Łódź, s. 168–180.
- ODOJ R.  
1968 *Wyniki badań grodziska z VI–VIII w. n.e. w Pasymiu, pow. Szczytno, a problemy kultury mazurskiej.* Rocznik Olsztyński 7, s. 113–150.
- OKULICZ J.  
1988 *Problem ceramiki typu praskiego w grupie olsztyńskiej kultury zachodniobałtyjskiej (VI–VII w. n.e.).* Pomorania Antiqua 13, s. 103–133.
- REICH Ch.  
2003 *Archäologie einer vorgeschichtlichen Sammlung. Die Bestände des ehemaligen Prussia-Museum im Berliner Museum für Vor- und Frühgeschichte.* Archäologisches Nachrichtenblatt 8, 1 (2003), s. 14–23.
- SCHMIDT B.  
1961 *Die späte Völkerwanderungszeit in Mitteledeutschland.* Veröffentlichungen des Landesmuseums für Vorgeschichte in Halle 18. Halle (Saale).
- SOLTYSIAK A., JASKULSKI P.  
1999 *Czekanowski's Diagram a Method of Multidimensional Clustering, [w:] Barceló J. A., Briz J., Vila A. (eds.), New techniques for Old Times CAA 98. Computer Applications and Quantitative Methods in Archaeology. Proceedings of the 26th Conference. Barcelona. March 1998.* BAR. International Series 757, s. 175–184.
- SJÓSVÄRD L., VRETEMARK M., GUSTAVSON H.  
1983 *A Vendel warrior from Vallentuna, [w:] Lamm J. P., Nordström H.-Å. (eds), Vendel Period Studies.* Statens Historiska Museum, Studies 2. Stockholm, s. 133–150.
- SZYMAŃSKI P.  
2000 *Mikroregion osadniczy z okresu wpływów rzymskich w rejonie jeziora Salęt na Pojezierzu Mazurskim.* Maszynopis pracy doktorskiej w archiwum Instytutu Archeologii Uniwersytetu Warszawskiego.  
2003 *Mikroregion epoki rzymskiej wokół jeziora Salent.* Archaeologia Lithuana 4. Vilnius, s. 82–95.

## ŠTURMS E.

1947 *Die ethnische Deutung der „masurgermischen“ Kultur*. Contributions of Baltic University 31, s. 1–12.

1950 *Zur ethnischen Deutung der masurgermanischen Kultur*. Archaeologia Geographica 1, s. 20–22.

## VOIGTMANN K.

1941a *Die westmasurische „Loch- und Fensterurnen“*. Altpreußen 6/3, s. 36–46.

1941b *Zur Stilistik und Herkunft des Fundes Daumen (Ostpreußen), Grab 55*. Archeologiai Ertesito, Ser. 3, 2, s. 162–168.

## WERNER J.

1935 *Münzdatierte austrasische Grabfunde*. Berlin.

1950 *Slavische Bügelfibeln des 7. Jahrhunderts*, [w:] *Reinecke Festschrift. Zur 75 Geburtstag von Paul Reinecke am 25. September 1947*. Mainz, s. 150–172.

1951 *Eine ostpreußische Bügelfibeln aus Hannegau*. Germania 29/1–2, s. 58–63.

1962 *Die Langobarden in Pannonien*. München.

## WINTER H.

1997 *Awarische Grab- und Streufunde aus Österreich. Ein Betrag zur Siedlungsgeschichte*. Innsbruck.

## ŻUBEREK M.

2003 *Wielokulturowe cmentarzysko w Brodzie Nowym, gm. Suwałki*. Maszynopis pracy magisterskiej w archiwum Instytutu Archeologii Uniwersytetu Warszawskiego.

dr Anna Bitner-Wróblewska  
Państwowe Muzeum Archeologiczne  
ul. Długa 52, Arsenal  
PL – 00-241 Warszawa

*Anna Bitner-Wróblewska*

ZUM PROBLEM DER HERAUSBILDUNG DER OLSZTYN-GRUPPE IM LICHT DER  
ZEITLICHEN GLIEDERUNG DER GRÄBERFELDER IN TUMIANY UND KIELARY  
Zusammenfassung

Das Phänomen der Olsztyn-Gruppe (*masurgermanische Kultur*) bleibt das zentrale Forschungsthema seit über hundert Jahren. Eine für diesen Teil Europas völlig aussergewöhnliche Konzentration interregionaler Elemente der germanischen Kultur in Masuren ist der Grund dafür, dass die Diskussion über die Herkunft der Olsztyn-Gruppe immer wieder aufflammt. Hauptsächlich wird das Verhältnis fremder, germanischer zu lokalen, baltischen Kulturelementen in der Herausbildung der Olsztyn-Gruppe diskutiert. Einen Beitrag dazu kann die Analyse der zeitlichen Gliederung der Gräberfelder in Tumiany/Daumen und Kielary/Kellaren liefern, die anhand der Kartei des lettländischen Archäologen Felix Jakobson durchgeführt wurde.

Die Auswertung der Beigabervergesellschaftungen in Grabkomplexen wurden mit Hilfe des Computerprogramms MaCzek 2.1 vorgenommen, dessen Basis das Diagramm von J. Czekanowski ist. Aus dem Gräberfeld Tumiany wurden 75, aus Kielary 85 Grabkomplexe, dementsprechend 37 (Abb. 1A–B) und 36 Merkmale gewählt. In den beiden Nekropolen lassen sich fünf Fundgruppen aussondern (Abb. 2–3), die je drei Belegungsphasen umfassen. In Tumiany gliedert sich die Phase I in die Gruppen 1a–1, die Phase II in die Gruppen 2, 3 und 4, während die

Phase III der Gruppe 5 entspricht (Abb. 4). In Kielary entspricht die Phase I der Gräbergruppe 1, die Phase II – den Gruppen 2 und 3, die Phase III – den Gruppen 4 und 5 (Abb. 5). Die Synchronisierung der Phasen in beiden Nekropolen mit der interregionalen Chronologie wird auf Abb. 6–7 dargestellt. Die Phase I in Tumiany lässt sich mit den Stufen D/E<sub>1</sub> und E<sub>1</sub> korrelieren, die Phase II mit der Blütezeit der Olsztyn-Gruppe (Stufe E<sub>2</sub> nach J. Okulicz und J. Kowalski), während die Phase III dem Ausgang der Stufe E<sub>2</sub> und dem Beginn der Stufe E<sub>3</sub> entspricht. Die Phase I in Kielary lässt sich mit der Stufe E<sub>1</sub>, möglicherweise auch dem Ausgang der Stufe D vergleichen, die Phase II mit der Übergangsstufe E<sub>1</sub>/E<sub>2</sub> und der Stufe E<sub>2</sub>, die Phase III mit den Stufen E<sub>3</sub> i F (nach A. Bezenberger).

Aus den Beigabengesellschaften in Tumiany und Kielary ergibt sich, dass in der ersten Belegungsphase beider Gräberfelder Bügelfibeln, das überzeugendste Argument in allen Diskussionen über den Anteil fremder Elemente an der Herausbildung der Olsztyn-Gruppe, gar nicht vertreten sind. In der Frauen- und Männertracht wurden in jener Zeit ausschliesslich die lokalen baltischen Armbrustsprossen-, Schlusskreuz- und Trapezfußfibeln sowie Armbrustfibeln mit Ringgarnitur verwendet. Dies weist auf die lokale Herkunft der Olsztyn-Gruppe und deren festen Platz in der lokalen Tradition hin. Ein zusätzliches Argument dafür ist, dass in Masuren zwischen der Spätkaiserzeit und der Stufe E kein Hiatus besteht. Die baltische Tradition wurde stets bewahrt, was sich in der Keramik, in mehreren Schmucksachen und in der Belegungskontinuität der Nekropolen manifestiert.

Andererseits lassen sich die starken, fremden Kulturelemente, vor allem aus der germanischen Welt, im Material der Olsztyn-Gruppe nicht übersehen. Es unterliegt keinem Zweifel, dass die *masur-germanische Kultur* ein Konglomerat verschiedener süd-, west- und nordeuropäischer Kulturelemente ist und dass das lokale, baltische Substrat eine grosse Rolle bei ihrer Herausbildung gespielt hat.