

<https://doi.org/10.18778/0208-6034.24.11>

Marian Glosek

**ŚREDNIOWIECZNE UZBROJENIE PLEBEJSKIE
W ŚWIEŁE ODKRYĆ ARCHEOLOGICZNYCH,
ŹRÓDEŁ IKONOGRAFICZNYCH I PISANYCH
NA ZIEMIACH POLSKICH***

W czasie badań archeologicznych, a także podczas odkryć przypadkowych, trafiają do naszych rąk zabytki uzbrojenia. Wyróżnienie wśród nich uzbrojenia należącego do plebejów nie zawsze jest rzeczą możliwą. Należy tu zaznaczyć, że pod pojęciem „uzbrojenie plebejskie” rozumiemy nie tylko broń chłopską, lecz także uzbrojenie mieszczan, czy też tzw. zastępców czyli powołanej do służby szlachty, którzy nie stawiający się sami na wezwanie, wysyłali swoich poddanych.

Z broni zaczepnej w okresie średniowiecza nie podlega dyskusji odpowiednie zaklasyfikowanie zaledwie trzech kategorii: miecza, kopii i sztyletu (lecz już nie noża bojowego), które uznać należy za broń rycerską. Inne rodzaje broni zaczepnej można, w zależności od wieku, z którego pochodzą, uznać za broń plebejską, która niejednokrotnie używana była również przez stan rycerski. Dla okresu wczesnego średniowiecza, do XII w., kiedy na terenie Polski nie wykształcony jest w pełni stan rycerski, drużyna książęca, wojowie używają praktycznie wszystkich elementów uzbrojenia zarówno zaczepnego, jak i ochronnego i trudno mówić tu o uzbrojeniu plebejskim. Możemy jedynie wyróżnić wojów konnych i pieszych, lepiej lub gorzej uzbrojonych. Można tu przytoczyć maczugę z drewnianym obuchem, nabijanymi lub z wrośniętymi w nią krzemieniami lub łupkami kamiennymi, która jest również elementem uzbrojenia. Maczuga jednak w całym interesującym nas okresie używana była, w dużo mniejszym zakresie, także przez stan rycerski¹. Jednocześnie źródła pisane

* Tekst referatu wygłoszonego na V Międzynarodowym Kolokwium Bronioznawczym w Malborku w 1996 roku pt. „Uzbrojenie i fortyfikacje plebejskie w Europie od XIII do XVI wieku”.

¹ A. Nadolski, *Odo episcopus baculum. W sprawie obyczajowej hierarchii niektórych rodzajów broni w średniowieczu*, [w:] *Cultus et cognitio. Studia z dziejów średniowiecznej kultury*, red. S. Kuczyński i in., Warszawa 1976, s. 421–425.

z okresu wczesnego średniowiecza powstałe w Polsce nie wymieniają takich elementów uzbrojenia jak maczugi czy topory. W późnośredniowiecznych źródłach ikonograficznych związanych z Polską maczugi pojawiają się głównie w scenach związanych z Męką Pańską, ale również w ręku dworzana w orszaku księcia Henryka I Brodatego oraz w ręku rycerzy w scenie bitwy pod Legnicą z Tatarami w wersji brzeskiej Legendy św. Jadwigi² pochodzącej z 1353 r.

Włócznia była również bronią uniwersalną, używaną zarówno przez plebs, jak i przez rycerstwo. Jej znaczenie jako broni rycerskiej zatracą się w 2 połowie XV w., kiedy to synonimem rycerza staje się kopia. Z wieku XIII pochodzi cały szereg dokumentów immunitetowych zwalniających chłopów od świadczeń wojskowych³. Taka polityka z pewnością przyczyniła się do nie przykładania szczególnego znaczenia do posiadania przez chłopów broni.

Powszechnie przyjmuje się, że dla okresu późnego średniowiecza bronią plebejską są topory, cepy bojowe, widły oraz wyżej wspomniane, lecz już wszystkich typów maczugi, włócznie, halabardy, łuki z uzbrojenia zaś ochronnego hełmy typu kapalin i salada. Nie znaczy to jednak, że nawet w późnym średniowieczu te elementy uzbrojenia używali wyłącznie plebejowie, w tym również i mieszczaństwo. Niemal wszystkie te elementy uzbrojenia (z wyjątkiem wideł) były również używane przez rycerstwo. W bitwie pod Grunwaldem w 1410 r., rycerze po skruszeniu kopii walczyli mieczami i „securibus longius ligno extensis”⁴. Przed obliczem króla Kazimierza Jagiellończyka odbywa się pojedynek turniejowy na topory pomiędzy Jakubem z Kobylan a nieznanym z nazwiska, sławnym ze zwycięstw w turniejach Anglikiem⁵. W tym samym okresie chłopom wielkopolskim wezwany do obrony ziemi w 1403 r. przed najazdem krzyżackim, nakazano stawić się „cum armis, arcubus, clypeis, lanceis, gladiis et securibus”⁶. Wspomnieć wypada jeszcze halabardy, które powszechnie uznawane są, szczególnie na zachodzie Europy, za uzbrojenie plebejskie. Niestety, nie posiadamy żadnych znalezisk z okresu średniowiecza tego typu uzbrojenia na ziemiach polskich, a jak wiem, również nie występuje ona w źródłach pisanych. Zabytki tego

² T. Wąsowicz, *Legenda Śląska*, Wrocław-Warszawa-Kraków 1967, tabl. 2,5.

³ S. Krakowski, *Polska sztuka wojenna w okresie rozdrobnienia feudalnego (XII i XIII w.)*, Studia i materiały do historii sztuki wojennej, t. 2, Warszawa 1956, s. 11; S. M. Zajączkowski, *Służba wojskowa chłopów w Polsce do połowy XV wieku*, Łódź 1958, s. 97-111; A. F. Grabski, *Polska sztuka wojenna w okresie wczesnofeudalnym*, Warszawa 1959, s. 17.

⁴ J. Długosz, *Historiae Polonicae libri XII*, t. 4, [w:] *Opera omnia*, t. 11, wyd. A. Przeździecki, Cracoviae 1877, s. 54.

⁵ J. T. L[ubomirski], *Jakób z Kobylan kasztelan gnieźnieński, starosta brzeski 1407-1454*, „Biblioteka Warszawska” 1860, t. 2, s. 561.

⁶ *Księga ziemski płońska, 1400-1417*, wyd. M. Handelsman, *Najdawniejsze księgi sądowe mazowieckie*, t. 1, Warszawa 1920, nr 234, 676, 865; J. Szymczak, *Organizacja produkcji i ceny uzbrojenia*, [w:] *Uzbrojenie w Polsce średniowiecznej 1350-1450*, red. A. Nadolski, Łódź 1990, s. 270.

typu znajdujące się w kolekcjach polskich najczęściej są nabyte w ten czy w inny sposób z zagranicy. Znane są one jednak i przedstawiane w średniowiecznej ikonografii, lecz w ogromnej większości w ręku zbirów, orszaku zbrojnego uczestniczącego w pojmaniu Chrystusa lub w ręku najeźdźców, jak np. w obu iluminowanych rękopisach Legendy o św. Jadwidze. W jednym przypadku, w rękopisie brzeskim Legendy św. Jadwigi z 1353 r. halabarda ukazana jest w orszaku zbrojnym Henryka Pobożnego. Pomimo tego, niedwuznacznie w kulturze i obyczajowości polskiej ten typ uzbrojenia uznawany był za element obcy. Nie można wykluczyć, że w tym przypadku artysta przez ukazanie halabardy chciał zaznaczyć obcość rycerzy z Europy Zachodniej w wojsku Henryka Pobożnego.

W źródłach ikonograficznych i w źródłach pisanych są wyróżnieni rycerze i zbrojni mężowie niższego stanu. Poddając krytycznej analizie źródła pisane stwierdzimy, że elementy uzbrojenia takie jak topory czy maczugi w ręku rycerzy są opisywane w źródłach narracyjnych często jako zwrot retoryczny lub zjawisko zasługujące na szczególną uwagę.

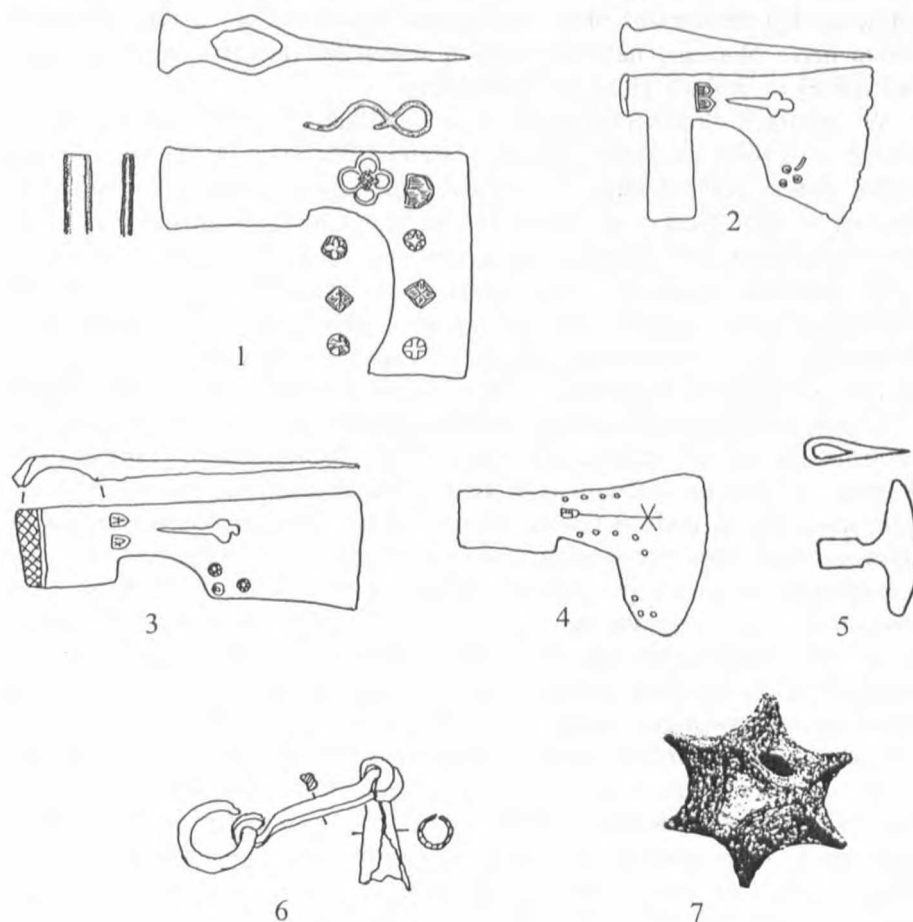
W źródłach pisanych i ikonograficznych przedstawiających uzbrojenie konkretnych osób są oni zaprezentowani z uzbrojeniem odpowiednim dla określonego stanu, z niewielkimi wyjątkami, spowodowanymi szczególną sytuacją. Jest to wynikiem konwencji i symboliki przynależnej odpowiednim stanom.

Topory od początków swojego istnienia zgodnie są uznawane, za narzędzie zarówno służące do pracy, jak i do walki. Bronioznawcy zajmujący się okresem wczesnego średniowiecza różnie podchodzą do tego zagadnienia. Jedni uważają, że podział ten nie ma znaczenia i każda siekiera mogła być użyta w walce, inni wprowadzają kryterium wielkości i wagi jako wyróżnik egzemplarzy bojowych od narzędzi. Egzemplarze duże, o długości ostrza powyżej 15 cm, uważane są za siekiery i topory ciesielskie, służące do pracy⁷. Istotnym elementem jest kwestia ornamentów, które jednoznacznie wiążą się z toporami bojowymi. Dla okresu późnego średniowiecza, bronioznawcy również stosują kryterium wielkości przy określeniu funkcji toporów. Jednak bardzo często topory wielkie, o długości ostrza powyżej 30 cm, uważane są za topory bojowe⁸, co nie zawsze odpowiada prawdzie. Dla późnego średniowiecza dysponujemy już znaczną liczbą źródeł ikonograficznych, które pozwalają nam na odpowiednie zaszeregowanie toporów. Niestety, musimy powiedzieć, że spośród toporów tylko bardzo nieliczne formy są toporami bojowymi. Do nich należy znacznych rozmiarów topór o ostrzu wachlarzowatym, przedstawiony w ręku zbrojnego na obrazie „Oblężenie Malborka”, powstałym w latach 1481–1488 (ilustr. 2). Kusza

⁷ A. N. Kirpičnikov, *Drevnerusskoe orużie*, Archeologia SSSR, Moskwa–Leningrad 1966, s. 28.

⁸ Z. Żygulski, *Broń w dawnej Polsce na tle uzbrojenia Europy i Bliskiego Wschodu*, Warszawa 1975, fot. 37, 38.

i topór oraz brak zbroi płytowej w przeciwieństwie do innych zbrojnych już rycerzy wskazują, że mamy tu do czynienia wojownikiem należącym do niższego stanu. Topór o takim kształcie, lecz tzw. miniaturkę o wymiarach: długość 5,3 cm, szerokość 7,5 cm, znaleziono na grodzisku datowanym na XIV i początek XV w. w Słoszewach, woj. Toruń (ilustr. 1: 5). Grodzisko to jednak w interesującym nas okresie wchodziło w skład Państwa Krzyżackiego.



Ilustr. 1. 1 – czekan z 1 poł. XV w. z Namysłowa; 2 – czekan z XIV w. z Radymna koło Jarosławia; 3 – topór z XIV–XV w. z Ostrowca koło Tarnowa; 4 – topór z XIV–XV w. ze Smolic koło Oświęcimia; 5 – topór z XIV w. do 1414 r. z Słoszew koło Brodnicy; 6 – fragment cepów bojowych z lat 1350–1382 z Popowa koło Sieradza; 7 – bijak cepa bojowego z XIV w. z Rękownicy koło Olsztyna

Innym typem toporów, które głównie służyły jako broń, są egzemplarze o krótkim ostrzu, równym lub niewiele tylko dłuższym od obucha, często zdobione i posiadające znaki kowalskie. Obuch czasami jest poprzecinany poprzecznymi rowkami, co dodatkowo świadczy, że nie używano jego do wbijania gwoździ, lecz to zapobiegało ześlizgiwaniu się przy uderzeniu np. w zbroję. Topory tego typu pojawiają się około połowy XIII w. i trwają przez całe późne średniowiecze (ilustr. 1: 3)⁹. Nie jest to jednak jedyna funkcja toporów o takim kształcie. Na drzeworycie A. Dürera (1503–1504 r.) z tego typu toporem ukazany jest św. Józef przy pracy. Na długiej lasceciupadze zakończonej toporem o takich proporcjach podpira się widz obserwujący kruszenie skał ogniem na drzeworycie XVI-wiecznym ze Śląska¹⁰. Zastrzec tu jednak trzeba, że wśród toporów o takich kształtach są okazy znacznych rozmiarów, których długość przekracza 30 cm, a waga dochodzi do 2 kg. Topory o takich parametrach niewątpliwie nie są bronią.

Bardzo licznie występują na ziemiach polskich siekiery o wydzielonej, krótkiej osadzie, w rzucie bocznym prostokątnej lub lekko trapezowatej (szerszy obuch), z krótką wyodrębnioną szyjką, szerokim żeleźcem, z wyraźną ściętą lub ukształtowaną kończasto brodą oraz ostrzem z reguły łukowatym. Występują one na ziemiach polskich od połowy XIII w. przez całe średniowiecze i siekiery o takich proporcjach można spotkać współcześnie. Wśród tej grupy należy wyróżnić okazy bogato ornamentowane i wykładane kolorowym metalem (ilustr. 1: 4). Właśnie zdobione okazy uważam za topory bojowe.

Wydaje się nieporozumieniem zaliczenie do uzbrojenia dużych toporów, z długą osadą, niejednokrotnie równą długości żeleźca, ostrzu prostym lub lekko łukowatym, ze ściętą lub kończastą brodą. Topory te pojawiają się w XIV w. i występują przez cały XV w., a także później. Wielu autorów, do których zaliczam się i ja¹¹, topory te, ze względu na ich znaczną wielkość, uważało za okazy bojowe. Ostatnie jednak badania wykazały, że były to topory ciesielskie, licznie przedstawiane w ikonografii polskiej jak i obcej, w tym również na wspomnianym wyżej obrazie „Oblężenie Malborka” w scenie konstruowania jakiegoś drewnianego urządzenia oblężniczego (ilustr. 3). W jednym jednak przypadku, tego kształtu topór ukazany jest na fresku z 1390 r. w katedrze w Królewcu nad głową zbrojnego męża, który trzyma w jednej ręce włócznię zwróconą grotem do ziemi i w drugiej trójkątną tarczę. Topór jest ukazany nad głową wojownika, o którym

⁹ M. Głosek, *Późnośredniowieczna broń obuchowa w zbiorach polskich*, Warszawa–Łódź 1996, s. 38–40, typ VIII i VIIIa.

¹⁰ A. Rutkowska-Płachcińska, *Uzyskiwanie surowców mineralnych*, [w:] *Historia kultury materialnej Polski w zarysie*, t. 2, Wrocław 1978, s. 62, ryc. 38.

¹¹ M. Głosek, L. Kajzer, A. Nadolski, *Broń średniowieczna z ziem polskich. Katalog*, Łódź 1978, tabl. 27.



Ilustr. 2. Fragment zaginionego obrazu „Oblężenie Malborka” z lat 1481–1488
(fot. K. Karpińska)



Ilustr. 3. Fragment zaginionego obrazu „Oblężenie Malborka” z lat 1481–1488
(fot. K. Karpińska)

możemy domniemywać, że jest to symboliczne przedstawienie poddającego się Bałta (włócznia z grotem do dołu). Interesujący nas topór symbolizuje wymiar sprawiedliwości, czyli w tym przypadku można sądzić, że jest to przedstawiony topór katowski. Nie można wykluczyć, że topory tego typu o długim, prostym ostrzu mogły być toporami katowskimi.

Spośród innych typów toporów i siekier trudno wskazać jednoznacznie egzemplarze bojowe. Jednocześnie z dużym prawdopodobieństwem można powiedzieć, że wyżej przedstawione topory były używane przez niższe stany.

Kolejnym rodzajem już niewątpliwie broni są czekany. W wyniku ostatnio przeprowadzonych studiów nad tym zagadnieniem stwierdzono, że występuje liczna grupa czekanów późnośredniowiecznych, które nie nawiązują do form wczesnośredniowiecznych. Sądzić należy, że wśród tej grupy należy upatrywać egzemplarzy, które w równej mierze mogły być stosowane zarówno przez stan rycerski, jak i przez plebs. W zbiorach polskich wyróżniono pięć typów czekanów późnośredniowiecznych¹². Do najbardziej interesujących należą czekany o długiej, ściętej brodzie i prostej górnej krawędzi. Młotek w miejscu obucha uformowany jest stożkowato, wyraźnie szerszy od strony zewnętrznej. Wszystkie te czekany są bogato ornamentowane kolorowym metalem (miedź, srebro). Jeden z nich został znaleziony (Namysłów, woj. Opole – ilustr. 1: 1) z długim jednosiecznym nożem, grotem włóczni, dwoma podkowami, ostrogą z bodźcem gwiazdzistym i ceramiką. H. Seger wiąże to odkrycie z wojnami husyckimi i datuje na lata 1428–1432¹³. Nie negując chronologii stwierdzić jednak trzeba, że tego typu czekany nieznanne są na terenie Czech, zaś trzy egzemplarze znaleziono na terenie Śląska, jeden pochodzi z terenu Wschodniego Pomorza (Wtelno) i jeden z miejscowości nieznannej. Okaz z Pomorza również można wiązać z wyprawą husycką na Pomorze w 1433 r., w której brały udział wojska śląskie i polskie. Można przypuszczać, że ten typ czekanu mógł być produkowany na terenie Śląska w I połowie XV w.

Inną interesującą grupą czekanów, pojawiających się w XIV w., są okazy o wyraźnym prostokątnym młotku, którego powierzchnia pracująca jest czasami pocięta prostokątnymi ukośnymi rowkami o osadzie o różnej długości: od krótkiej, niewiele przekraczającej szerokość szyjki do długiej, przekraczającej długość żeleźca. Żeleźce z niemal prostą górną krawędzią posiada bardzo często otwór w kształcie trójlistnej koniczynki z łodyżką skierowaną ku obuchowi. Z reguły egzemplarze te posiadają ściętą brode.

¹² M. Głosek, *Późnośredniowieczna broń...*, s. 28–33; tenże, *Ze studiów nad bronią obuchową z polskich zbiorów*, [w:] *Kultura Średniowieczna Śląska i Czech, Miasto*, red. K. Wachowski, Wrocław 1995, s. 155–156.

¹³ H. Seger, *Ein Waffenfunde aus Namslau, Altschlesien, Mitteilungen des Schlesischen Altertumsvereins und der Arbeitsgemeinschaft für oberschlesische Ur- u. Frühgeschichte*, Bd. 4, Breslau 1934, s. 273–282.

Znajdowane są one na całym terytorium Polski (ilustr. 1: 2). Z tego typu czekanem ukazany jest zbrojny w pancerz płytowy żołnierz w scenie „Powalenie oprawców” na malowidle ściennym datowanym na 2 ćwierć XV w. w kościele w Strzelnikach na Śląsku¹⁴. Ukazanie tego typu broni jako oręża oprawców świadczy, że nie cieszyła się ona sympatią twórcy tego dzieła. Sądzić należy, że również i inne typy czekanów traktowano podobnie.

Rozpatrując broń zaczepną używaną przez stany niższe polskiego społeczeństwa w średniowieczu można jeszcze wspomnieć o broni o żelźcu złożonym, takich jak młotki lucerneńskie czy toporek europejski, który jest niczym innym jak czekanem zaopatrzonym w górnej części w grot. Uwidaczniana jest ona w źródłach ikonograficznych w ręku zbrojnych żołnierzy, szczególnie w scenach pasywnych związanych z Męką Pańską. Nie mamy jednak żadnych podstaw do stwierdzenia, że była ona używana na ziemiach polskich.

Innym typem broni plebejskiej były cepy bojowe. Zarówno w polskich źródłach pisanych, jak i źródłach ikonograficznych nie mamy jednoznacznego poświadczenia używania cepów przez stan rycerski, choć – sądząc z analogii z Europy Zachodniej – z taką ewentualnością również należy się liczyć. Można znaleźć kilka przykładów używania tej broni przez plebs zarówno w źródłach ikonograficznych, jak i pisanych. Do interesujących wzmianek należy pochodzący z 1427 r. spis broni 19 cechów krakowskich przeprowadzony przez rajców, gdzie w arsenałach winny znajdować się 152 cepy bojowe, lecz nie było ani jednego egzemplarza tej broni¹⁵. Rajcy nakazali uzupełnić ten brak.

Na podstawie źródeł ikonograficznych możemy powiedzieć, że używano dwóch typów cepów bojowych – z długim i krótkim dzierzakiem. Kształty bijaków były różne, najczęściej walcowate, stożkowate lub kuliste. W cepach bojowych dzierzak z bijakiem połączony był za pomocą metalowych ogniów. Cepy używane przez piechotę miały najczęściej długi dzierzak, zaś przez jazdę – krótki dzierzak z kulistym bijakiem.

W zbiorach polskich znaleziono zaledwie dwa elementy cepa bojowego. Jednym z nich jest niewielki fragment bijaka cepa najprawdopodobniej w kształcie walca wraz z ogniwkami łączącymi go z dzierzakiem (ilustr. 1: 6), zaś drugim również bijak w kształcie 12-promiennej, masywnej gwiazdy (ilustr. 1: 7).

Wspomnieć tu należy o jeszcze jednym rodzaju broni drzewcowej jakim są widły bojowe. I tu, niestety, nie posiadamy żadnych znalezisk archeo-

¹⁴ J. Domaśławski, A. Karłowska-Kamzowa, M. Kornecki, H. Małkiewiczówna, *Gotyckie malarstwo ścienne w Polsce*, Poznań 1984, s. 418, ilustr. 102.

¹⁵ *Kodeks dyplomatyczny miasta Krakowa, 1257–1506*, ed. F. Piekosiński, t. 2–4, *Monumenta mediæ aevii historica res gestas Poloniae illustrantia*, t. 7, Kraków 1882, nr 3–5; J. Szymczak, *Organizacja...*, s. 399.

logicznych, lecz sądzić można, że właśnie chodzi o widły w nazwie łacińskiej *bilignis ferra fabricata*, w które uzbrojony był pieszy wojownik wymieniony w spisie wystawionych przez szlachtę pacholców, swoich zastępców na wojnę w 1498 r.¹⁶ Widły takie mogą być wyobrażone w scenie Niesienia Krzyża na kwaterze ołtarza datowanego na lata 1460–1470 z Sienna¹⁷.

Kolejnym rodzajem broni zaczepnej, powszechnie używanej przez plebejów w późnym średniowieczu, była broń biała jednosieczna. Do nich zaliczyć należy tasaki (*baudelaire, fauchon*), kordy (*Hasuwehr*) i szable. W Polsce znaleziono zabytki tego typu, lecz są to znaleziska przypadkowe, pozbawione warstwy kulturowej umożliwiającej weryfikację nawet ich chronologii¹⁸. W średniowiecznych źródłach ikonograficznych broń o krzywej głowni, zawsze ukazana jest w ręku obcych nacji, związanych z pojmaniem lub Pasją Chrystusa. W późnym średniowieczu uważano ją za broń nierycerską, obcą kulturze polskiej. Kordy, tasaki, rodzaje uzbrojenia nierozróżnialne, jak pisze J. Szymczak¹⁹, w średniowiecznych źródłach pisanych, noszą głównie mieszczanie jako broń „na co dzień”, czego im często zakazywano. Nie wiemy, niestety, czy broń ta była używana również przez chłopów, lecz ich duża dostępność w nabyciu wskazuje, że tak.

Nieco inny obraz przedstawia się w przypadku szabli. Posiadamy zaledwie jedną szablę, którą można datować na okres późnego średniowiecza²⁰. Z trudnością można ją odróżnić od kordów w źródłach ikonograficznych, lecz można ją dostrzec w scenie pasyjnej tryptyku Koronacji Madonny, powstałego ok. 1460 r. z kolegiaty w Wieluniu²¹. W źródłach pisanych pojawia się w 1464 r.²², lecz już w roku 1471, w rocie pieszej Marka na 446 żołnierzy szablę posiadało 197, a miecze 243²³. W 1475 r., w związku ze ślubem Jadwigi Jagiellonki z księciem bawarskim, Jerzym w Landshut, tak m. in. opisuje kronikarz orszak panny młodej „[...] i szable w srebrnych pochwach, miejscami pozłacanych. Pasy u szabel były dużymi złotymi

¹⁶ *Acta expeditionum bellicarum Palatinatus Calissiensis et Posnaniensis in Valachos et in Turcas a. 1497–1498 in Archivio Regie Posnaniensi asservata*, ed. M. Bobrzyński, Kraków 1882, nr 456.

¹⁷ J. Gadomski, *Gotyckie malarstwo tablicowe Małopolski 1460–1500*, Warszawa 1988, ilustr. 38.

¹⁸ M. Głosek, *Uzbrojenie zaczepne*, [w:] *Uzbrojenie w Polsce...*, s. 121–124; M. Głosek, *Przyczynek do początków nowożytnej szabli w Polsce*, [w:] *Arma et Olla. Studia dedykowane Profesorowi Andrzejowi Nadolskiemu w 70 rocznicę urodzin i 45 rocznicę pracy naukowej. Sesja naukowa*, Łódź, 7–8 maja 1992 r., Łódź 1992, s. 63–69.

¹⁹ J. Szymczak, *Produkcja i koszty uzbrojenia rycerskiego w Polsce XIII–XV w.*, Łódź 1989, s. 72.

²⁰ M. Głosek, *Przyczynek do początków...*, s. 63–69.

²¹ M. Walicki, *Malarstwo polskie. Gotyk. Renesans. Wczesny Manierizm*, Warszawa 1961, ilustr. 46.

²² J. Szymczak, *Produkcja i koszty...*, s. 53.

²³ K. Górski, *Historia piechoty polskiej*, Kraków 1893, s. 209–222.

lamami wykładane i zwisały do samej ziemi, mając wielkie zankle czyli klamry, jak to zwyczajem bywa w ich kraju”²⁴. Niedwuznacznie te zapiski świadczą, że szabla w Polsce w 2 połowie XV w. była w powszechnym użyciu. Fakt jednak, że w źródłach ikonograficznych szczególnie chętnie przedstawiana jest w ręku zbirów i oprawców, co można tylko łączyć z odczuciem i artystów i odbierających ich dzieła widzów, że była to broń obca i jako taka nie mogła wejść jeszcze na pole bitwy jako broń rycerza konnego, choć już używała jej piechota, a także noszono ją jako broń osobistą. W tej sytuacji, w XV w., pomimo używania tej broni przez stan szlachecki, była ona używana również przez plebs.

Innym rodzajem broni, powszechnie używanej przez niższe stany, był duży nóż, występujący najczęściej w średniowiecznych źródłach pisanych pod nazwą *cultellus*, *messer*, czy też *nóż*. *Cultellus* był niejednokrotnie utożsamiany z kordem i tasakiem. Jednocześnie w źródłach ikonograficznych noże bojowe są bardzo często uwidaczniane przyczepione do pasa z prawej strony w towarzystwie saszki. Nóż bojowy, jest to broń o głowni i rękojeści asymetrycznej. W zbiorach polskich posiadamy niemało tego typu zabytków. Jest jednak problem, jak wyróżnić okazy bojowe od noży – narzędzi. Można przyjąć, że nóż bojowy jest to broń przeznaczona do klucia, nie nadająca się do cięcia. Jednocześnie specjaliści ustalają kryterium wielkości przyjmując, że długość głowni noża bojowego wynosi od 15 cm do 40 cm²⁵.

Na zakończenie omawiania uzbrojnia zaczepnego, używanego przez plebs wspomnieć należy o broni miotającej. Do szczególnie chętnie używanego rodzaju tej broni należał łuk, ale także i kusza wymieniana wśród wystawionych przez szlachtę zastępców na wojnę w 1498 r.²⁶ Sądzić należy, że w XV w. również broń palna, wchodziła w skład indywidualnego uzbrojnia plebsu, szczególnie mieszczan.

Jeszcze trudniejszymi elementami do wyróżnienia podczas badań archeologicznych broni plebejskiej jest uzbrojenie ochronne. Wojownik niższego stanu wyruszający na wyprawę posiadał niejednokrotnie zbroję ochronną wraz z hełmem, choć jej jakość najczęściej odbiegała od zbroi rycerza. Również bardzo często nie była to zbroja ochronna kompletna, lecz tylko napierśnik, jak informuje nas o tym uzbrojenie wymienione przy opisie zastępców wystawionych przez szlachtę w 1497 i 1498 r.²⁷ Pachołkowie ci posiadają często nawet hełm typu przyłbica, któremu towarzyszy już zawsze miecz. Innym typem hełmu, najczęściej używanym przez plebs, był kapalin. W wyżej wspomnianym spisie broni zastępców nie wymieniony jest ani razu

²⁴ K. Szajnocha, *Jadwiga Jagiellonka. Szkice historyczne*, t. 2, Kraków 1876, s. 81.

²⁵ M. Lewandowski, *Puginały średniowieczne z ziem polskich*, [w:] *Mediaevalia Archaeologica*, „Acta Archaeologica Lodziensia” 1986, nr 31, s. 104.

²⁶ *Acta expeditionum...*, gdzie liczne przykłady.

²⁷ Tamże.

ten typ hełmu, lecz tylko użyte określenie *galea*. Nazwa ta nie określa nam kształtu hełmu, lecz nie można wykluczyć, że pod tym terminem kryje się kapalin. Licznie reprezentowane są kapaliny wśród broni cechu piekarzy krakowskich, gdzie w 1394 r., na 18 wszystkich hełmów 15 to kapaliny²⁸, zaś w roku 1427 w arsenałach cechowych Krakowa na 169 hełmów aż 145 to kapaliny²⁹. Kapaliny szczególnie chętnie ukazywane są w źródłach ikonograficznych w scenach pojmania czy Męki Pańskiej niedwuznacznie jako rodzaj uzbrojenia niższej klasy. Również wyżej wspomniany wojownik uzbrojony w topór i kuszę na obrazie „Oblężenie Malborka” najprawdopodobniej ma na głowie kapalin³⁰. Nie znaczy to jednak, że kapaliny były wyłącznie używane przez plebejów. Kapalinów używali również rycerze, o czym świadczy nagrobek z 2 połowie XV w. rycerza Jana z Czulic herbu Czewoja w pełnej zbroi z kapalinem na głowie³¹. W zbiorach polskich posiadamy cztery kapaliny (dwa znalezione w Plemiętach³², jeden w Leśnie³³ i jeden w Olsztynku³⁴) z czego trzy znaleziono podczas badań archeologicznych grodzisk. Czwarty znaleziono przypadkowo na terenie zamku. Kontekst towarzyszący tym znaleziskom nie upoważnia nas, aby je uznać za uzbrojenie plebejskie.

W wyniku przedstawionej próby wyróżnienia uzbrojenia plebejskiego na podstawie badań archeologicznych należy stwierdzić, że nieliczne tylko jego elementy można odpowiednio zaklasyfikować. Źródła pisane i ikonograficzne dotyczące ziem polskich uwidaczniają nam wszystkie elementy uzbrojenia, które mogą być używane przez plebejów i znaleźć się również w ręku rycerzy. Wobec takiej sytuacji możemy tylko domniemywać, że taka czy inna broń, znaleziona podczas badań archeologicznych mogła stanowić element uzbrojenia plebejskiego.

Instytut Archeologii UŁ

²⁸ Najstarsze księgi i rachunki miasta Krakowa od r. 1300 do 1400, cz. 1–2, ed. F. Piekosiński i J. Szujski, *Monumenta mediae aevi historica res gestas Poloniae illustrantia*, t. 4, Kraków 1878, s. 107.

²⁹ *Kodeks dyplomatyczny...*, s. 409–411.

³⁰ M. Głosek, *Późnośredniowieczna broń...*, s. 53, ryc. 18.

³¹ P. Mrozowski, *Polskie nagrobki gotyckie*, Warszawa 1994, s. 165; fot. 7.

³² A. Nadolski, E. Grabarczykówna, *Militaria z grodziska w Plemiętach. Uzbrojenie ochronne*, [w:] *Plemięta; Średniowieczny gródek w ziemi chełmińskiej*, red. A. Nadolski, Warszawa–Poznań–Toruń 1985, s. 85–98.

³³ K. Walenta, *Wstępne wyniki badań kopca w miejscowości Leśno, gm. Brusy, woj. Bydgoszcz*, „Łódzkie Sprawozdania Archeologiczne” 1994, t. 1, s. 149–158.

³⁴ Niepublikowany – znany autorowi z autopsji.

Marian Glosek

**MEDIEVAL PLEBEIAN ARMAMENT IN THE LIGHT
OF ARCHAEOLOGICAL DISCOVERIES, ICONOGRAPHY
AND WRITTEN SOURCES IN POLAND**

In the medieval period no doubts are raised on proper classification of three representatives of the offensive armament: sword, spear and dagger (but not battle-knife). They should all be considered knight arms. It is generally assumed that in the late medieval period the plebs' arms were battle-axes, battle flails, forks and above mentioned bludgeons of all types, spears, halberds, bows, choppers, cutlasses, and as regards protective armament – helmets of capalis and salada types. However, it does not mean that even in the late medieval period these elements of armament were only used by plebs, including also the middle class. Almost all the elements of armament (except battle forks) were also used by knights. In the 2nd half of the 15th century sable comes into use and were also used by the knights. This fact has been noted by chroniclers in a wedding suite of Casimir Jagiellon's daughter – Jadwiga. This element of armament, in shape not very different from chopper, was also used by the plebs.

In the battle of Grunwald in 1410, the knights, after having destroyed their spears, fought with swords and „securibus longius lingo extensis”. Face to face with the king Casimir Jagiellon a tournament duel with battle-axes between Jacob from Kobylany and a famous for tournament victories Englishman of unknown name. At the same time, peasants from Great Poland were called to defend the land from the Teutonic invasion in 1403 and were told to take „cum armis, arcubus, clypeis, lanceis, gladiis et securibus”. Even knights who belonged to the elite were wearing capalis, among others John from Czulice of the Czewoja clan. That is the reason why it is difficult to unambiguously state the class membership of many armament elements, which are nowadays preserved.