

<https://doi.org/10.18778/0208-6034.24.10>

*Aleksander Andrzejewski, Marcin Lewandowski, Janusz Pietrzak*

**BADANIA ARCHEOLOGICZNE RYNKU W BIERUNIU STARYM  
WOJ. ŚLĄSKIE**

**I**

Badania archeologiczne na obszarze Rynku w Bieruniu Starym przeprowadzone zostały w okresie od 9 września do 16 października 1999 r. Stanowiły one kolejny etap działań mających w perspektywie doprowadzić do modernizacji i przebudowy nawierzchni Rynku oraz przebudowy i częściowej wymiany uzbrojenia terenu<sup>1</sup>. Natomiast bezpośrednim celem prac archeologicznych było rozpoznanie sytuacji stratygraficznej nawarstwień ziemnych i zachowanych pod powierzchnią terenu obiektów związanych z historyczną działalnością człowieka w tym rejonie Bierunia Starego.

W wyniku uzgodnień poczynionych między inwestorem, tj. Urzędem Miasta i Gminy w Bieruniu Starym i Służbami Konserwatorskimi<sup>2</sup>, wytyczono siedem wykopów badawczych o łącznej powierzchni ok. 200 m<sup>2</sup>.

<sup>1</sup> Por. m. in. *Koncepcja rewaloryzacji i renowacji centrum Bierunia Starego*, oprac. J. Bogdanowski, Z. Myczkowski, A. Twaróg, J. Rejser, R. Marcinek, M. Rembierz-Tabaka, K. Fabijanowska, P. Zieliński, przy współpracy A. Wróblewskiej i in., Kraków 1994, maszynopis i dokumentacja w posiadaniu Urzędu Miasta i Gminy w Bieruniu Starym (dalej UMiGBS); K. Dziadkowiec, *Opis odkrywek nawierzchni i podbudowy. Rynek w Bieruniu i ulice przyległe*, b.m.w. 1999, dokumentacja w posiadaniu UMiGBS; L. Libera, A. Kopański, *Dokumentacja techniczna badań podłoża gruntowego. Bieruń Stary*, Katowice 1999, maszynopis i dokumentacja w posiadaniu UMiGBS; W. Nawrocki, W. Antosiewicz, J. Pieczonka, K. Pięgowski, *Badania radiowe i elektromagnetyczne podłoża Rynku w Bieruniu Starym*, Kraków 1999, maszynopis w posiadaniu UMiGBS; J. M. Polak, *Protokół z wizji terenowej w Bieruniu Starym – Rynek*, Bieruń 1999, maszynopis i dokumentacja w posiadaniu UMiGBS; M. Prochaska, *Bieruń Stary – Rynek. Aktualizacja mapy do celów projektowych. Skala 1:1000*, Tychy 1999, dokumentacja w posiadaniu UMiGBS; tenże, *Bieruń Stary – Rynek. Szkic sytuacyjny zinwentaryzowanych płyt betonowych. Skala 1:500*, Tychy 1999, dokumentacja w posiadaniu UMiGBS; tenże, *Bieruń Stary – Rynek. Karta inwentaryzacyjna studni*, Tychy 1999, dokumentacja w posiadaniu UMiGBS.

<sup>2</sup> J. Pietrzak, *Program archeologicznych badań wykopaliskowych na Rynku Starego Miasta w Bieruniu Starym*, Katowice 1999, maszynopis w posiadaniu UMiGBS.

Zlokalizowano je w miejscach, w których wcześniejsze badania radarowe i elektromagnetyczne podłoża, wykonane radarem SIR, wskazywały zakłócenia w obrazie nawarstwień ziemnych, co sugerowało występowanie tu obiektów archeologicznych. Zakłócenia te interpretowano jako pozostałości ratusza, wagi, innych zabudowań rynkowych oraz nawierzchni utwardzających płytę Rynku, jak moszczenie drewnem i bruki kamienne<sup>3</sup>. Obok wyników badań radarem, lokalizację i zasięg wykopów warunkował fakt, niemożności wyłączenia z użytkowania przebiegającej przez Rynek drogi.

## II

Zainteresowanie badaczy dziejami miasta Bieruń Stary ma dość odległą metrykę. Do dziś podstawowa w tym zakresie praca L. Musioła powstała jeszcze w latach pięćdziesiątych XX w., przez długi czas jednak pozostawała w formie maszynopisu<sup>4</sup> i dopiero ostatnio ukazała się drukiem w nieco skróconej wersji<sup>5</sup>. Nie opublikowane pozostają nadal kolejne obszerne opracowania dziejów miasta, jakim są teksty R. Marcinka powstałe przy okazji opracowywania koncepcji rewaloryzacji centrum<sup>6</sup>. Obok wspomnianych wyżej, powstało również kilka mniejszych publikacji ogłoszonych drukiem w formie zeszytów przez Społeczny Komitet Obchodów 600-lecia Bierunia; wymienić tu należy m. in. prace J. Nygi<sup>7</sup>, B. Spyry<sup>8</sup>, E. Długajczyka<sup>9</sup>, J. Janczaka<sup>10</sup>, W. Jaworskiego<sup>11</sup> i R. Marcinka<sup>12</sup>. Sporo wiadomości o dziejach miasta zawierają też opracowania poświęcone poszczególnym obiektom,

<sup>3</sup> W. Nawrocki, W. Antosiewicz, J. Pieczonka, K. Pięłowski, *Badania...*

<sup>4</sup> L. Musioł, *Bieruń. Miasto, kościół i parafia. Monografia historyczna*. bmv, 1953, powielony maszynopis w zbiorach Archiwum Wojewódzkiego w Katowicach, Oddział w Pszczynie.

<sup>5</sup> L. Musioł, *Bieruń. Miasto, kościół i parafia. Monografia historyczna*, Bieruń 1999.

<sup>6</sup> R. Marcinek, *Kalendarium z dziejów Bierunia Starego. Rynek i przylegające doń ulice*, [w:] *Koncepcja rewaloryzacji...*, s. 4–36, maszynopis w posiadaniu UMiGBS; tenże, *Fazy rozwoju przestrzennego miasta Bierunia Starego*, [w:] *Koncepcja rewaloryzacji...*, s. 37–74, maszynopis w posiadaniu UMiGBS.

<sup>7</sup> J. Nyga, *Pamiętki przeszłości Bierunia. Zabudowa. Kopiec. Grobel*, bmv, 1989; tenże, *Pamiętki przeszłości Bierunia. Kościół św. Bartłomieja i kościół św. Walentego*, Bieruń 1991.

<sup>8</sup> B. Spyra, *Szkice z dziejów rzemiosła bieruńskiego XIV–XX w.*, bmv, [Bieruń] 1989, tenże, *Glossa do pożarów Bierunia w XIX wieku (materiały źródłowe)*, bmrw, [Bieruń 1991].

<sup>9</sup> E. Długajczyk, *Trudne lata nadziei. Bieruń Stary 1945–1950*, bmv, [Tychy-Bieruń] 1990; tenże, *Bieruń Stary w dokumentach archiwalnych. Materiały do planu zagospodarowania przestrzennego z lat 1946–1947*, bmv, [Tychy-Bieruń] 1990.

<sup>10</sup> J. Janczak, *Okruczy z dziejów Bierunia w drugiej połowie XVIII i pierwszej połowie XIX stulecia*, bmrw, [Bieruń 1989].

<sup>11</sup> W. Jaworski, *Z przeszłości Żydów bieruńskich*, bmv, [Bieruń] 1989.

<sup>12</sup> R. Marcinek, *Wielki Staw Bieruński i jego pozostałości*, Bieruń 1993.

a szczególnie bieruńskim kościołom. Wspomnieć tu należy przede wszystkim o powstałej w latach czterdziestych XX w., a wydanej dopiero ostatnio, pracy J. Kudery<sup>13</sup> oraz o monografiach pióra R. Kubiciela<sup>14</sup>.

Ukazała się również drukiem pewna liczba przekazów archiwalnych. Wymienić tu należy zapiskę w *Liber beneficiorum* diecezji krakowskiej<sup>15</sup> oraz protokoły i dekrety z wizytacji kościelnych<sup>16</sup>. Opublikowany został również pamiętnik z przełomu XVIII i XIX w., spisany przez mieszczanina bieruńskiego Franciszka Mialskiego i jego nieznanego z imienia syna<sup>17</sup>. Obok nich pamiętać trzeba o XVIII–XIX wiecznych opisach podróżniczych i statystyczno-topograficznych, sporządzonych przez F. A. Zimmermanna<sup>18</sup> i K. B. Feyeraabenda<sup>19</sup>, J. G. Knie<sup>20</sup>. Znaczna liczba przekazów dotyczących dziejów

<sup>13</sup> J. Kudera, *Historia kościoła parafialnego w Bieruniu*, b/w, 1941–1943, powielony maszynopis w zbiorach Archiwum Wojewódzkiego w Katowicach, Oddział w Pszczynie; tenże, *Historia kościoła parafialnego w Bieruniu*, Bieruń 1996, posłowiem opatrzył R. Nyga.

<sup>14</sup> R. Kubiciel, *Kościół pod wezwaniem świętego Walentego*, Bieruń 1995 (wydanie 1); tenże, *Kościół pod wezwaniem świętego Bartłomieja Apostoła w Bieruniu*, Bieruń 1996.

<sup>15</sup> *Joannis Długoski senioris canonici Cracoviensis Liber beneficiorum dioecesis Cracoviensis*, wyd. A. Przeździecki, t. 2, Cracoviae 1864. *Joannis Długoski senioris canonici Cracoviensis Opera omnia*, wyd. A. Przeździecki, t. 8, s. 227.

<sup>16</sup> *Akta wizytacji dekanatów bytomskiego i pszczyńskiego dokonanej w roku 1598 z polecenia Jerzego kardynała Radziwiłła, biskupa krakowskiego*, wyd. M. Wojtas, Katowice 1938; *Dekrety egzekucyjne do protokołów wizytacyjnych z roku 1598*, wyd. F. Maroń, „Śląskie Studia Historyczno-Teologiczne” 1973, t. 7, s. 263–274; *Protokoły wizytacyjne konwentów pastorów ziemi pszczyńskiej 1588–1628*, wyd. J. Bańka, Katowice 1938; *Protokoły wizytacyjne z 1611 r.*, wyd. F. Maroń, „Śląskie Studia Historyczno-Teologiczne” 1973, t. 6, s. 317–331; *Protokoły wizytacyjne z 1619 r.*, wyd. F. Maroń, „Śląskie Studia Historyczno-Teologiczne” 1974, t. 7, s. 311–348; *Protokoły wizytacyjne z 1665 r.*, wyd. F. Maroń, „Śląskie Studia Historyczno-Teologiczne” 1976, t. 9, s. 275–310; *Protokoły wizytacyjne z 1720 r.*, wyd. F. Maroń, „Śląskie Studia Historyczno-Teologiczne” 1977, t. 10, s. 285–315; *Protokoły wizytacyjne z 1721 r.*, wyd. F. Maroń, „Śląskie Studia Historyczno-Teologiczne” 1978, t. 10, s. 333–370.

<sup>17</sup> *Książka Różnych Ciekawych zeczy Co się Działo kiedy na świecie Jakie Reperonki przy Kosciolach i wmiasteczku w Bieruniu*, [w:] S. Bąk, *Z badań nad przeszłością dialektu śląskiego*, t. 3: *Książka różnych ciekawych rzeczy... w Miasteczku Bieruniu. Rękopis z XVIII i XIX wieku*, Wrocław 1958, s. 89–97; przedruk [w:] M. G. Gerlich, „*Książka Różnych Ciekawych Zeczy...*” czyli pamiętnik z lat 1677–1837 zacnych mieszczan bieruńskich Franciszka Mialskiego i jego nieznanego z imienia syna, Bieruń 1995, s. 2–8.

<sup>18</sup> F. A. Zimmermann, *Beyträge zur Beschreibung von Schlesien*, Bd. 2, Brieg 1783.

<sup>19</sup> K. B. Feyeraabend, *Kosmopolitische Wanderungen durch Preußen, Liefland, Kurland, Littauen, Vollhynien, Podolien, Gallizien und Schlesien, in den Jahren 1795 bis 1797. In der Briefen an einen Freund*, Danzig 1798–1803; tłumaczenie fragmentu odnoszącego się do Bierunia zamieszcza J. Nyga, *Pamiętki przeszłości Bierunia. Zabudowa...*, s. 3.

<sup>20</sup> J. G. Knie, *Alphabetisch, topographisch-statistische Uebersicht aller großern und kleinern Orte der Provinz Schlesien...*, [w:] J. G. Knie, J. M. L. Melcher, *Geographische Beschreibung von Schlesien preußischen Antheils der Grafschaft Glatz und der preußischen Margravschaft Ober-Lausitz*, Abt. III, Breslau 1830, s. 35; tenże, J. G. Knie, *Alphabetisch-statistisch-topographische Uebersicht der Dörfer, Flecken, Städte und andern Orte der Königl. Preuß. Provinz Schlesien...*, Zweite vermehrte und verbesserte Anflage, Breslau 1845, s. 31–32.

miasta znajduje się w zbiorach Archiwum Wojewódzkiego w Katowicach (z XIX i XX w.) oraz jego Oddziału w Pszczynie<sup>21</sup>, z których część w postaci obszernego aneksu źródłowego zamieścił L. Musioł w swej monografii *Bierunia*<sup>22</sup>.

Bieruń jako ośrodek miejski funkcjonuje już od końca XIV w. Z roku 1387 pochodzi dokument, w którym Jan II Żelazny, książę na Opawie i Raciborzu, nadaje niejakiemu Kussowiczowi wójtostwo w Bieruniu wraz z przynależącymi do tegoż należnościami. Wójt otrzymał dwie zagrody, prawo do dochodów z trzech stawów, młyna wodnego o dwóch kołach i prawo ustanowienia 12 jatek rzeźniczych. Książę dbający o rozwój miejscowości zezwolił też na osadzenie w Bieruniu dowolnej liczby szewców i piekarzy<sup>23</sup>. Dokument ten, mimo iż jest pierwszą wzmianką o osadzie, jednoznacznie świadczy, iż istniała ona już jakiś czas, co więcej, pozwala domniemać wcześniejszej lokacji miasta na prawie magdeburskim. Jednocześnie w literaturze przedmiotu powszechnie przyjmuje się, iż pojawiająca się w tym dokumencie wzmianka o „Borgstadel” świadczy o istnieniu w Bieruniu grodu<sup>24</sup>. Ten zaś jest również powszechnie identyfikowany z położonym na południowo-zachodnim skraju miasta nasypem ziemnym, zwanym Kopcem. On to miał być centrum krystalizacji pierwotnego osadnictwa, które ulokowało się w jego sąsiedztwie na skraju wysoczyzny nad Rzeczką Mleczną, w pobliżu miejsca, gdzie wpada doń Potok Stawowy<sup>25</sup>. Jednocześnie pierwsza wzmianka o Bieruniu jako mieście pochodzić ma dopiero z 1411 r., gdy wymieniony został wśród miast (obok Pszczyny i Mikołowa) wyznaczonych jako oprawa wdowia dla Heleny, księżnej raciborskiej, żony Jana II<sup>26</sup>. Zdaniem badaczy, jego centrum już w XIV w. znajdowało się w okolicach dzisiejszego Rynku,

<sup>21</sup> Por. *Archiwum ksiąg pszczyńskich. Przewodnik po zespołach 1287–1945*, oprac. B. Spyra, Warszawa 1973; *Inwentarz zespołu miasta Bierunia Starego z lat 1826–1945*, oprac. I. Jagoda, b.m.w., 1962, maszynopis w zbiorach Archiwum Wojewódzkiego w Katowicach.

<sup>22</sup> L. Musioł, *Bieruń...*, s. 146–238.

<sup>23</sup> Archiwum Wojewódzkie w Katowicach, Oddział w Pszczynie, Archiwum Ksiąg Pszczyńskich (dalej AKP), sygn. II-3 (transkrypcje i tłumaczenie zamieszcza L. Musioł, *Bieruń...*, s. 146–147, nr 1).

<sup>24</sup> G. Lysko, *Zur Geschichte der Stadt Berun*, „Oberschlesien” 1915, Jg. 14, 1915, H. 3, s. 114; R. Jakimowicz, *Objaśnienia do Atlasu grodzisk i zamczysk śląskich*, [w:] *Atlas grodzisk i zamczysk śląskich*, z. 1, oprac. J. Żurowski, R. Jakimowicz, nazwy topograficzne zebrał S. Bąk, Kraków 1939, s. 23–25; L. Musioł, *Bieruń...*, s. 26–31, 43; B. Guerquin, *Zamki śląskie*, Warszawa 1957, s. 33; J. Nyga, *Pamiętki przeszłości Bierunia. Zabudowa...*, s. 7–12. Zob. też *Mapa grodzisk w Polsce*, red. W. Antoniewicz, Z. Wartołowska, Wrocław–Warszawa–Kraków 1964, s. 29, 66.

<sup>25</sup> Zob. m. in. L. Musioł, *Bieruń...*, s. 29–31, 33; J. Nyga, *Pamiętki przeszłości Bierunia. Zabudowa...*, s. 7–8; R. Marcinek, *Fazy rozwoju...*, s. 37–40.

<sup>26</sup> *Codex diplomaticus Poloniae...*, t. 4, wyd. M. Boniecki, M. Bobowski, Varsoviae 1887, nr 16 (przedruk L. Musioł, *Bieruń...*, s. 148–149, nr 2).

przez który przebiegał szlak handlowy między Mikołowem a Oświęcimiem<sup>27</sup>. Równocześnie jednak ośrodek ten pozbawiony był własnego kościoła, a wójtostwo w Bieruniu aż do wieku XIX stanowiło odrębną jednostkę. Pierwszy kościół w Bieruniu powstał zapewne w latach trzydziestych XV w.<sup>28</sup> Pierwsza wzmianka o nim pochodzi jednak dopiero z lat 1470–1480, gdy w *Liber Beneficiorum* Jana Długosza napisano: „Byerun oppidium [...]. In quo est ecclesia lignea, Sancto Bartholomaeo dicata, filia ecclesie matricis de Lendzini [...], ecclesia enim in Byerun noviter est erecta et est filia ecclesiae in Lyendzini...”<sup>29</sup>. Sytuacja taka, mimo przejściowego przejścia obiektu przez protestantów, utrzymała się aż do początków XVII w.<sup>30</sup> Przyjmuje się, iż pierwotnie kościół bieruński ulokowano w miejscu, gdzie wznosi się obecnie kościół parafialny<sup>31</sup>.

W początkach XVI w. (1517 r.) Bieruń wraz z księstwem pszczyńskim sprzedany został przez księcia cieszyńskiego Kazimierza II Aleksemu Turzo<sup>32</sup>. W tym czasie (ok. 1532 r.) na podmokłych terenach na zachód od miasta rozpoczęto budowę Wielkiego Stawu Bieruńskiego (o powierzchni 2219 morgów i 24 prętów w chwili największego rozkwitu), który osuszono dopiero w XIX w.<sup>33</sup> Wtedy też w urbarzu z 1536 r. zapisano: „Berunn [...]. Inn diesem stetlein sein gesessener wirte 34. vnnd der Voit fur sich selber”<sup>34</sup>. Analogiczna liczba pełnoprawnych obywateli pojawia się również w kolejnych zapiskach z lat 1572, 1593, jedynie w 1586 r. jest ich 35. Jednocześnie jednak w drugiej połowie XVI w. wzmiankowanych jest 9–25 zagrodników<sup>35</sup>. W 1547 r. została ustanowiona „ordynacja miasta Bierunia”. Regulowała ona strukturę, ustalała zakres uprawnień władz miejskich oraz obowiązki i przywileje rzemieślników zrzeszonych w branżowych cechach. O nieco przynajmniej wcześniejszym uformowaniu się władz miejskich

<sup>27</sup> L. Musioł, *Bieruń...*, s. 24; R. Marcinek, *Kalendarium...*, s. 40; R. Kubiciel, *Kościół pod wezwaniem świętego Bartłomieja...*, s. 36–39; *Miasta polskie w tysiącleciu*, t. 1, Warszawa–Wrocław–Kraków 1965, s. 421–422.

<sup>28</sup> R. Kubiciel, *Kościół pod wezwaniem świętego Bartłomieja...*, s. 42–46.

<sup>29</sup> *Joannis Długossi...*, s. 227; por. R. Kubiciel, *Kościół pod wezwaniem świętego Bartłomieja...*, s. 17–23.

<sup>30</sup> R. Kubiciel, *Kościół pod wezwaniem świętego Bartłomieja...*, s. 57–72; J. Bańka, *Dekanat pszczyński w czasie reformacji protestanckiej i odrodzenia katolickiego na tle stosunków kościelnych na Śląsku*, Chorzów 1937, s. 30–31, 64.

<sup>31</sup> R. Kubiciel, *Kościół pod wezwaniem świętego Bartłomieja...*, s. 36–39; R. Marcinek, *Kalendarium...*, s. 41.

<sup>32</sup> *Archiwum książąt pszczyńskich. Przewodnik...*, s. 5–6; AKP, sygn. II–38.

<sup>33</sup> R. Marcinek, *Wielki Staw Bieruński...*, s. 4–5, 14.

<sup>34</sup> AKP, sygn. V–1.

<sup>35</sup> L. Musioł, *Bieruń...*, s. 63. On też częściowo wydał urbarze z lat 1536, 1572, 1586 1593; zob. tamże, s. 232–238.

świadczy wzmianka pochodząca o tamtejszych radnych miejskich (z 1519 r.) oraz burmistrzu (1528 r.)<sup>36</sup>. Ponownie przywileje miejskie potwierdzone zostały już po kolejnej zmianie właściciela, która nastąpiła w 1548 r., gdy Bieruń wraz z ziemią pszczyńską przeszedł w posiadanie biskupa wrocławskiego Baltazara Promnity, który utworzył z niej fideikomis dla swych najbliższych krewnych, utrzymany przez nich do 1767 r., gdy pszczyńskie wolne państwo stanowe przeszło w ręce księżęcej rodziny von Anhalt-Koethenów<sup>37</sup>. Potwierdzenia przywilejów dokonał w 1564 r. Jan Stanisław von Promnitz<sup>38</sup>.

W początkach XVII w. istniał już w Bieruniu drugi, położony „poza miastem” kościół. Wzniesiono go przed rokiem 1628, gdy pojawił się on w źródłach, a po 1619 r., w którym nie wspomina jeszcze o nim wizytacja kościelna. Nieco później bo między 1638 a 1644 r. nastąpiła erekcja parafii rzymskokatolickiej w Bieruniu<sup>39</sup>. W tym czasie według urbarza w miasteczku zamieszkiwało nadal 34 obywateli, 26 zagrodników, siedmiu chałupników i dwóch młynarzy. Wśród nich pracowało wówczas 15 szewców, 15 garncarzy, trzech kowali i jeden kołodziej<sup>40</sup>. Z tego też czasu pochodzi najstarszy widok miasta. Został on umieszczony na sporządzonej w 1636 r. mapie księstwa pszczyńskiego przez Adreasa Hindenberga. Mapa ta uchodzi za przedstawienie bardzo uproszczone, nie odwzorowujące wiernie układu urbanistycznego. Przedstawiono nań skupisko budynków identyfikowanych jako dwa kościoły oraz 25 domów, z których czterem nadane zostały cechy indywidualne, a jeden ma dwa skrzydła i oficynę. Całe miasto ogrodzone jest płotem, ogrodzenie posiada też jeden z kościołów. Prawie 30 lat później (w roku 1665) w trakcie wizytacji biskupiej polecono proboszczowi naprawienie ogrodzenia<sup>41</sup>.

<sup>36</sup> AKP, sygn. XII-570, s. 2-5 (wydał i przetłumaczył L. Musioł, *Bieruń...*, s. 165-170, nr 12). Por. tamże, s. 43-45; B. Spyra, *Szkice z dziejów rzemiosła...*, s. 3.

<sup>37</sup> J. Janczak, *Okruchy z dziejów...*, s. 2.

<sup>38</sup> AKP, sygn. XIII-592 (wydał i przetłumaczył L. Musioł, *Bieruń...*, s. 172-174, nr 14). Por. R. Marcinek, *Kalendarium...*, s. 7.

<sup>39</sup> *Protokoły wizytacyjne konwentów pastorów...*; AKP, II-604; *Protokoły wizytacyjne z 1619 r. ...*, s. 347, por. L. Musioł, *Ein Visitationsbaericht über die evangelischen Kirchen des Plesser Dekanats von 1628*, „Zeitschrift des Vereins für Geschichte und Alterthums Schlesiens”, Bd. 66, Breslau 1932, s. 147; R. Kubiciel, *Kościół pod wezwaniem świętego Walentego...*, s. 10-20; tenże, *Kościół pod wezwaniem świętego Bartłomieja...*, s. 61-65.

<sup>40</sup> AKP, sygn. V-5; por. L. Musioł, *Bieruń...* [wyd. 1999], s. 64; B. Spyra, *Szkice z dziejów...*, s. 2.

<sup>41</sup> AKP, sygn. XVIII-5. Por. L. Musioł, *Ichonoorthographia Plesnicae. Mapa ziemi pszczyńskiej Andrzeja Hindenberga z 1636 roku*, Katowice 1938, maszynopis w Zbiorach Specjalnych Biblioteki Śląskiej; J. Nyga, *Pamiętki przeszłości Bierunia. Zabudowa...*, s. 4-5 (sugeruje on, że wyróżnione siedlisko wyobraża folwark, czyli wójtostwo kopieczne); R. Marcinek, *Kalendarium...*, s. 8; tenże, *Fazy rozwoju...*, s. 45-46; *Protokoły wizytacyjne z 1665 r. ...*, s. 280-281. O mapie A. Hindenberga patrz też J. Kolenda, *Die Ichnoorthographia plesniaca des Andreas*

21 lipca 1677 r. spłonęło całe miasto, razem z kościołem św. Bartłomieja. Ocalał jedynie kościół św. Walentego. Nie był to pierwszy wielki pożar w dziejach miasta, gdyż już w 1587 r. spłonęło ono doszczętnie, a podobny pożar miał też miejsce w 1607 r. Po zniszczeniach z 1677 r. odbudowa nastąpiła stosunkowo szybko. Wpierw (1679–1680) prowadzono prace przy ocalałym kościele św. Walentego, a w roku 1680 rozpoczęto odbudowę kościoła parafialnego, prace przy nim ukończono w 1686 r.<sup>42</sup>

Wzniesiono również budynek ratusza, który opisano krótko w *Instrukcji dla Urzędów miasteczka Bierunia*, sporządzonej po 1680 r. Wymienione są tu „mniejsza świetlica”, którą miasto powinno jakimś rzemieślnikowi wynająć, i „większa świetlica”, gdzie mają odbywać sesje urząd burmistrzowski i wójtowski. W tym samym dokumencie wspomniana jest też miejska waga. Wzmianka o ratuszu pojawia się także w rachunkach miejskich za rok 1681<sup>43</sup>.

W roku 1765 nastąpiła zmiana statusu Bierunia, któremu nowa ordynacja odebrała prawa miejskie i przyznała status osady targowej. Przeprowadzony wówczas spis ludności wykazał 106 mieszkańców, w tym 34 mieszczan, 57 ze statusem „ludzi wolnych” i 15 komorników. Z kolei w latach 1782–1783 było tu 90 domów i 402 mieszkańców, zaś ludność trudniła się głównie rolnictwem. Wreszcie ok. 1816 r. Bieruń liczył 99 domów i 618 mieszkańców<sup>44</sup>.

Bieruń około 1795 r. K. B. Feyerabend opisał jako „nadmierzająco mizerną dziurę z brukowanymi, wąskimi ulicami, gdzie przy najmniejszym deszczu utonąć można w błocie; z małymi, niskimi drewnianymi domami”<sup>45</sup>. Nieco szybszy jego rozwój zapoczątkowało dopiero poprowadzenie przezeń w 1824 r. utwardzonej szosy, wiodącej z Wrocławia przez Opole i Mikołów do Krakowa<sup>46</sup>. Około roku 1830 zabudowę Bierunia, mającego status osady targowej (niem. *Marktflecken*), stanowiło 108 drewnianych domów zamieszkałych przez 748 mieszkańców (w tym 173 małżeństwa): 648 katolików,

*Hindenberg aus dem Jahre 1636. Ein Beitrag zur historischen Kartographie der Standesherrschaft Pless in Oberschlesien*, Dortmund 1979. Veröffentlichungen der Forschungsstelle Ostmitteleuropa an der Universität Dortmund, Reihe B, Nr 29.

<sup>42</sup> *Książka Roznych Ciekawych Zeczy...*, s. 89; J. Kudera, *Historia kościoła...*, s. 56–60; L. Musioł, *Bieruń...*, [wyd. 1999], s. 74; J. Nyga, *Pamiętki przeszłości Bierunia. Zabudowa...* s. 5; tenże, *Pamiętki przeszłości Bierunia. Kościół...*, s. 3, 14; R. Kubiciel, *Kościół pod wezwaniem świętego Walentego...*, s. 21–22; tenże, *Kościół pod wezwaniem świętego Bartłomieja...*, s. 88–91.

<sup>43</sup> AKP, sygn. 572, s. 3–4; L. Musioł, *Bieruń...*, s. 217; J. Nyga, *Pamiętki przeszłości Bierunia. Zabudowa...*, s. 5.

<sup>44</sup> E. Zivier, *Geschichte des Fürstentums Pless*, Kattowitz 1906, s. 122; F. A. Zimmermann, *Beyträge...*; R. Marcinek, *Kalendarium...*, s. 15–16; J. Janczak, *Okruchy z dziejów...*, s. 2–3.

<sup>45</sup> K. B. Feyerabend, *Kosmopolitische Wanderungen...*, Zob. J. Nyga, *Pamiętki przeszłości Bierunia. Zabudowa...*, s. 3.

<sup>46</sup> R. Marcinek, *Kalendarium...*, s. 19.

90 Żydów i 10 ewangelików<sup>47</sup>. Z tego czasu (1827/1828 r.) pochodzi plan miasta autorstwa F. Nolda, na którym przedstawiono układ urbanistyczny zbliżony do dzisiejszego. Zabudowa, z wyjątkiem kościoła, plebani i kilku kamienic przy Rynku, była drewniana. Domy nie były ze sobą złączone, lecz podzielone wąskimi przejściami tkwiły szczytami w Rynku. W pierzei wschodniej i południowej wszystkie posiadały podcienia z wysuniętego okapu dachu podpartego słupami. W pierzei północnej były tylko trzy takie domy, a po stronie zachodniej dwa. Również ratusz stojący na środku Rynku miał podobne podcienia od strony południowej<sup>48</sup>. Wkrótce – przed rokiem 1845 – liczba mieszkańców wzrosła do 1210 osób: 1096 katolików, 103 Żydów i 11 ewangelików; w roku 1846 Bieruń zamieszkiwało 1320 osób, a w 1870 r. – 1604<sup>49</sup>.

Kolejny pożar zniszczył prawie całe miasteczko 9 czerwca 1845 r. Spłonął też kościół parafialny. Odbudowę podjęto z finansowym udziałem państwa pruskiego. Ciągnęła się ona wiele lat. Podczas odbudowy zlikwidowano zabudowę wewnętrzną Rynku. W 1861 r. sprzedano w prywatne ręce, a następnie rozebrano „stary na środku Rynku stojący masywny, gontem kryty ratusz”. Dalsze działania budowlane doprowadziły do ukształtowania dzisiejszej postaci Rynku<sup>50</sup>.

### III

Jak zaznaczono w rozdziale poświęconym zagadnieniom wstępnym, w trakcie badań wykonano łącznie siedem wykopów archeologicznych. Zlokalizowano je w trzech dość znacznie odległych od siebie rejonach Rynku (por. plan sytuacyjny). I tak, wykopy II–IV zlokalizowane zostały w północnej części Rynku, wykopy I i V–VI w jego partii południowo-zachodniej, zaś wykop VII przy pierzei wschodniej, tak że przylegał on do ściany frontowej kamienicy oznaczonej nr 4. Wszystkie wykopy wytyczono tak, iż ich profile ustawione zostały zgodnie z kierunkami stron świata. W każdym z tych rejonów zaobserwowano odmienny układ nawarstwień ziemnych.

<sup>47</sup> J. G. Knie, *Alphabetisch, topographisch-statistische Uebersicht...*, s. 35; por. m. in. J. Janczak, *Okruchy z dziejów...*, s. 9.

<sup>48</sup> L. Musioł, *Bieruń...*, s. 23–27; J. Nyga, *Pamiętki przeszłości Bierunia. Zabudowa...*, s. 5, który na s. 2 zamieszcza uproszczony jego przerys w ujęciu perspektywicznym.

<sup>49</sup> J. G. Knie, *Alphabetisch-topographisch-statistische Uebersicht...*, s. 31–32; W. Korzeniowska, *Bieruniana w dokumentach i prasie górnośląskiej XIX wieku*, Bieruń 1991, s. 5; też, *Z życia gminnej wspólnoty Bierunia i okolicznych wsi w XIX w.*, b/w, [Bieruń] 1989, s. 11.

<sup>50</sup> Por. L. Musioł, *Bieruń...*, s. 74–75; B. Spyra, *Glossa...*, s. 2–4; J. Nyga, *Pamiętki przeszłości Bierunia. Zabudowa...*, s. 5; R. Marcinek, *Kalendarium...*, s. 22–23.



Badania w **północnej części Rynku** podjęto w miejscach, gdzie w wyniku obserwacji poczynionych w trakcie badań radarowych i elektromagnetycznych stwierdzono liczne „niejednorodności w podłożu mogące mieć związek z dawnym zagospodarowaniem i użytkowaniem Rynku”, wśród których wyróżniono relikty brukowanego traktu oraz (na podstawie analizy planu z 1827 r. pozostałości „budynku wagi”. Obok nich miało się tu też znajdować szereg innych bliżej nieokreślonych obiektów, choć nie wykluczano, iż „miejsca te mogą być również związane z przypadkowymi nierównościami powierzchni terenu, które niwelowano w różnych okresach czasu”<sup>51</sup>. Sugestie zawarte w opracowaniu wyników tych prac spowodowały zlokalizowanie tu trzech wykopów archeologicznych (wykopy II–IV). Możliwości ich wytyczenia w terenie wyznaczały: od południa intensywnie użytkowana droga przecinająca rynek z północnego zachodu na południowy wschód, zaś od północy dawna droga o nawierzchni z płyt betonowych, biegnąca wzdłuż północnej pierzei Rynku.

Ostatecznie wykop II, mierzący 5 × 5 m, zlokalizowano na wprost od kamienicy oznaczonej nr 18. Jego północno-wschodni narożnik wytyczono w odległości 20 m na południe od linii północnej pierzei Rynku i 4,50 m na zachód od granicy posesji nr 18 i 19. Z kolei połączone ze sobą wykopy III i IV (mierzące 5 × 5 m) zlokalizowano na wprost działki oznaczonej nr 17, a zarazem o 7,50 m na zachód od wykopu II. Zrezygnowano z pozostawienia świadka profilowego między wykopami, tak więc łącznie mierzyły one 5 m po osi wschód-zachód i 10 m po osi północ-południe. Jednocześnie północno-wschodni narożnik wykopu III oddalony był od pierzei rynkowej o 14,50 m oraz o 2,50 m na zachód od granicy między posesjami nr 17 i 18.

Powierzchnia terenu w tym rejonie znajduje się na poziomie niwelacyjnym 240,81–241,00 m npm. W trakcie badań stwierdzono, iż miąższość nawarstwień kulturowych waha się tu od ok. 0,45 m (w południowej partii wykopu IV) do ok. 1,20 m w północnej części wykopu III. Z kolei na większości powierzchni wykopu II spąg warstw kulturowych znajduje się o ok. 0,80 m od powierzchni, jednak w zalegający poniżej tego poziomu całec w południowej i północno-wschodniej części odkrywki wcinają się wkopy zagłębione maksymalnie do około 1,90 m. Układ nawarstwień kulturowych w wykopach II–IV nie jest zbytnio rozbudowany.

W badanym rejonie współczesną nawierzchnię terenu stanowi asfalt. Jego grubość nie przekracza 0,07 m, a wylano go na starszej nawierzchni Rynku, tj. bruku z kostki granitowej o wymiarach do około 0,12 × 0,12 × 0,12 m. Te z kolei ułożono na mierzącej od 0,02 do 0,20 m podsypce z żółtego piasku. Poniżej podsypki w wykopach III i IV zaobserwowano cienką warstwę

<sup>51</sup> W. Nawrocki, W. Antosiewicz, J. Pieczonka, K. Pięglowski, *Badania radiowe...*, s. 5, załącznik 3.

łamanego szarogłazu, tworzącego nieregularny bruk, który został ułożony na piaszczystej podsypce, na którą składały się warstwy szarego, ciemnożółtego i żółtego piasku.

Znaczna część z pozostałych warstw obserwowanych w wykopach II–IV miała charakter warstw niwelacyjnych i powstała niewątpliwie w efekcie celowych, krótkotrwałych działań zmierzających do wyrównania terenu Rynku. Do grupy tej zaliczyć można następujące warstwy: ciemnej gliny przemieszanej z zieloną gliną, zielonej gliny, ciemnożółtego piasku, ciemnobrunatnej gliny. Ich miąższość dochodziła maksymalnie do ok. 0,20 m, a nadsypano je nad obserwowaną w północno-zachodniej partii wykopu III warstwą łamanego szarogłazu, stanowiącą rodzaj nieregularnego bruku, ułożonego (a raczej wysypanego) na powierzchni terenu o niewielkim spadku ku północy.

W efekcie krótkotrwałych działań odłożył się też zapewne jasny (białawy) piasek. Podobnie ma się sprawa z warstwą silnie spiaszczoną, żółtej gliny z wtrętami drobin drewna oraz warstwą jasnej próchnicy przemieszanej z gliną, w której obrębie wystąpiły przewarstwienia żółtego i jasnobrązowego piasku, a także z jasnożółtego i jasnoszarego piasku.

Niewątpliwie w krótkim czasie powstała też cienka warstwa spalenizny przemieszanej z ciemną próchnicą występująca w południowo-wschodniej partii wykopu IV. Sądzić można, iż spalenizna ta dostała się w to miejsce wtórnie, podobnie jak opalona, zbutwiała belka-deska w stropie spalenizny. W tym samym czasie zapewne nadsypano zalegającą pod spalenizną warstwę szarobiałego piasku.

Pozostałe warstwy kulturowe w wykopach II–IV, jak się wydaje, odkładały się przez dłuższy czas w efekcie użytkowania obszaru Rynku. W ten sposób powstały obserwowane w wykopach II–IV: ciemnobrunatna próchnica ze śladami zbutwiałego drewna i gruzu ceglanego, spiaszczona glina z wtrętami z próchnicy, ciemnobrunatna próchnica przemieszana z gliną, brunatnoczarna próchnica przemieszana z gliną oraz z przewarstwieniami piasku, brunatnoczarna próchnica przemieszana z gliną. Wszystkie te warstwy charakteryzują się większą miąższością, dochodzącą nawet do 0,40 m i z reguły zawierają dużą ilość materiału zabytkowego.

W wykopach III i IV nie natrafiono na żaden z sugerowanych badaniami radarowymi i elektromagnetycznymi obiektów. Za jedyne ślady konstrukcji uznać można obserwowane dopiero w warstwach calca (tj. żółtym piasku i brązowej glinie, miejscami z przemykami brunatnoczarnej próchnicy) podłużne, wąskie rowki wypełnione brunatną próchnicą, będącą być może pozostałością po zmineralizowanym drewnie. Jednak ich układ wydaje się być zupełnie przypadkowy. Przepadkowy jest też chyba układ dołków postłupowych wypełnionych żółtobrunatnym piaskiem z gliną i drobnymi kamieniami. Wydaje się też, iż nie są one sobie współczesne, gdyż warstwy

przecięte przez część dołków w innych wypadkach pojawiają się na stropie innych śladów po słupach.

W wykopie II, obok warstw o charakterze niwelacyjnym, zaobserwowano również pozostałości po czterech obiektach.

Pierwszy z nich to relikwyt posadowienia budynku, na jaki natrafiono na głębokości niwelacyjnej ok. 240,60 m npm. Jego pozostałości stanowiły śladowo zachowane zbutwiałe belki ułożone na warstwie łamanego szarogłazu. Tworzyły one południowo-zachodni narożnik dużego budynku, zajmującego większość powierzchni wykopu i wychodzącego poza jego zasięg w kierunkach północnym i wschodnim. Zlokalizowano je w miejscu sugerowanej przez autorów badań radarowych i elektromagnetycznych lokalizacji „wagi”<sup>52</sup>.

W związku ze zniszczeniem tego obiektu, bądź już po tym fakcie, powstały przykrywające go warstwy: ciemnobrunatna glina i ciemna próchnica z drobinami gruzu ceglanego, jasnożółty piasek, szarociemnobrunatny piasek z drobinami gruzu ceglanego, żółty piasek, ciemna próchnica z licznymi drobinami drewna.

Pozostałe odkryte tu obiekty to głęboko wcinające się w piaszczysty całec wkopy. Jeden z nich to umocniony drewnianą obudową (?) i głęboki na ok. 1,40 m wkop na wapno. Powstał on przy południowej ścianie funkcjonującego budynku „wagi”. Jego ściany oblepione są wapnem i być może umacniała je niegdyś drewniana obudowa, z której zachował się niewielki fragment w postaci zbutwiałej deski-dranicy. Dół przy likwidacji wypełniono szarą próchnicą z jasnoszarobrunatnym piaskiem. W trakcie wykonywania tego dołu przecięta została warstwa jasnobrunatnoszarego piasku z gruzem ceglanym, która od wewnątrz i zewnątrz obsypywała wspomniany wyżej kamienny fundament drewnianego budynku. Fundament ten obsypywał też, tym razem jedynie od wnętrza obiektu, szary piasek. W obrębie budynku na obu tych warstwach, stanowiących tu warstwy wyrównawcze i osiagających maksymalnie do ok. 0,30 m grubości, ułożona była niegdyś drewniana podłoga zachowana dziś w postaci ciemnobrunatnej próchnicy z opalonym zbutwiałym drewnem.

Kolejna warstwa obserwowana w obrębie budynku, tj. ciemna próchnica ze śladami gruzu ceglanego (o miąższości do ok. 0,20 m), wydaje się być od niego starsza. Na pewno starsza jest zalegająca bezpośrednio na calcu (żółty piasek) i mająca ok. 0,20 m grubości warstwa ciemnobrunatnej próchnicy ze śladami zbutwiałego drewna i gruzu ceglanego. Podobnie starsze od budynku są dwa kolejne wzajemnie przecinające się wkopy, zaobserwowano w północno-wschodniej partii wykopu (a więc w obrębie budynku). Również i one są dołami po wapnie. Młodszy z nich miał pierwotnie głębokość ok. 1 m, a przy likwidacji zasypano go czarną próchnicą

<sup>52</sup> Tamże.

przemieszana częściowo z jasnym piaskiem z drobinami drewna i wapnem oraz z fragmentami zbutwiełej deski-dranicy. Starszy wkop (o podobnej głębokości) wypełniono brunatnoszarą, gliniastą próchnicą z szarym piaskiem, w której obrębie występują przewarstwienia wapna. Warstewka wapna zachowała się też na dnie wkopu.

Z kolei w **południowo-zachodniej części Rynku**, w rejonie użytkowanym jako parking, wytyczono łącznie trzy wykopy archeologiczne. Dwa (wykop I i V) z nich, mierzące po  $5 \times 5$  m, usytuowano tak, iż stanowiły dwie ćwiartki (b oraz c) jednego ara powierzchni Rynku. Wykop I odpowiadający ćwiartce b w trakcie eksploracji powiększono od północny o pas szerokości ok. 0,5 m.

Południowo-zachodni narożnik ara obejmował wykopy I i V; był on oddalony o 20 m na północ od południowej pierzei Rynku i o 18 m od pierzei zachodniej. Z kolei wykop VI (mierzący ok.  $4 \times 10,6-11,4$  m i wydłużony po osi północ-południe) założono tak, by jego profil zachodni stanowił przedłużenie ku południu zachodniego boku wyżej wspomnianego ara (patrz plan sytuacyjny). Na obszarze, na jakim wytyczono wykopy w wyniku obserwacji radarowych i elektromagnetycznych sugerowano obecność w centralnej partii Rynku reliktyw ratusza (identyfikacja oparta na planie z 1827 r.) i wzdłuż południowej pierzei drewnianego „chodnika” i położonych na południe odcin „kramów”<sup>53</sup>. Identyfikacji „chodnika” dokonano na podstawie obserwacji poczynionych w trakcie usuwania zbiornika stacji benzynowej funkcjonującej dawniej w południowo-zachodniej części Rynku<sup>54</sup>.

Powierzchnia terenu w rejonie wykopów I, V–VI znajduje się na poziomie niwelacyjnym 240,51–240,92 m npm. i lekko opada w kierunku południowym. Miąższość nawarstwień kulturowych waha się tu od ok. 0,60–0,80 m (w północno-wschodniej partii wykopu V i w wykopie I) do ok. 1 m w poszerzeniu na północ wykopu I oraz do ok. 1,20 m w zachodniej części wykopu V i na większości powierzchni w wykopie VI. Maksymalną głębokość ok. 2 m nawarstwień kulturowe osiągają w południowo-wschodniej partii wykopu V i przyległej doń części wykopu VI. Wspomniane różnice w miąższości warstw wiążą się z występowaniem zagłębionych w całość obiektów archeologicznych.

Podobnie jak w północnej partii Rynku, tak i w jego części południowo-zachodniej współczesną nawierzchnię terenu stanowi asfalt o grubości nie przekraczającej 0,07 m, który wylano na starszym bruku z kostki granitowej o wymiarach do  $0,12 \times 0,12 \times 0,12$  m. Kostkę ułożono na mierzącej do 0,25 m podsypce z żółtego piasku. Poniżej stwierdzono obecność kolejnej

<sup>53</sup> Tamże.

<sup>54</sup> J. M. Polak, *Protokół...*

warstwy regularnego bruku. Wykonano ją z łamanego szarogłazu. Bruk ten w południowej partii wykopu VI opada o ok. 0,20 m.

Na bruku z szarogłazu w wykopie I zaobserwowano cienką (ok. 0,4 m) warstewkę brązowego piasku, zaś w południowej partii wykopu VI warstwę jasnobrunatnego piasku. Bruk ten ułożono na podsypkach i warstwach o charakterze wyrównawczym. W wykopie I były to: ciemna (szara) glina przemieszana z szarym piaskiem, ciemnożółty piasek, brązowa glina z gruzem ceglanym, czarna glina, jasnożółty piasek, żółta glina, ciemnoszara próchnica, jasnobrązowa glina.

W wykopach V i VI podobny charakter mają warstwy: żółty piasek, w którego obrębie występuje szara próchnica, jasnobrunatna próchnica z piaskiem o dużej zawartości drobnego gruzu ceglanego oraz ciemnoszara próchnica, żółtoszary piasek z dużą ilością gruzu ceglanego, jasnobrunatna gliniasta próchnica, czarna próchnica, żółty piasek, jasnobrunatnożółty piasek.

We wschodniej części wykopu VI warstwy wyrównawcze pod drugi poziom bruku spoczywają na kolejnym bruku. Również i on wykonany został z łamanego szarogłazu, tym razem jest on ułożony nieregularnie. Bruk posadowiono na warstwie szaroczarnej próchnicy z piaskiem, mającej do 0,15 m grubości i występującej na całej powierzchni wykopu (warstwa ta stanowi kontynuację warstwy z wykopu V).

Układ stratygraficznych nawarstwień ziemnych poniżej warstw wyrównawczych pod drugi i trzeci poziom bruku przedstawia się różnie w poszczególnych rejonach badanej partii Rynku. I tak, w północno-wschodniej partii wykopu V i w wykopie I zalegało tu kilka cienkich warstw powstałych w efekcie użytkowania Rynku. Ich miąższość waha się od 0,04 do 0,20 m. Są to: żółty piasek, czarna próchnica z wtrętami ciemnobrunatnej próchnicy, ciemnobrunatna próchnica z dużą zawartością materiału ceramicznego, jasna próchnica z wtrętami ciemnej próchnicy, żółty piasek, czarna próchnica, białoszara glina. Spąg powyższego zespołu warstw w większości zalega bezpośrednio na calcu, którym jest tu żółty piasek i brązowa glina, a niżej białosina glina. Jedyne w północno-zachodniej części wykopu I i w jego poszerzeniu na północ wcina się w calec, na ok. 0,20 m, warstwa ciemnoszarej próchnicy ze śladami spalenizny w stropie. Wzdłuż linii pierwotnego profilu wykopu I (przed poszerzeniem na północ) wszystkie warstwy kulturowe przecięte są przez wypełniony przemieszanym brunatnym i żółtym piaskiem oraz brunatną i czarną próchnicą wkop pod rurę wodociągową. Dla jego wykonania rozebrano, a następnie odtworzono pas bruku z szarogłazu. Wydaje się, iż właśnie ten wkop (bądź rura) w badaniach radarowych i elektrooporowych zinterpretowany został jako relikw ściany ratusza. W badaniach nie uchwycono śladów, które by można jednoznacznie identyfikować jako pozostałości tego obiektu. Nie da się jednak wykluczyć, iż z jego

istnieniem związana jest wspomniana, zagłębiająca się w calec warstwa próchnicy.

W kolejnej partii badanego terenu, tj. w południowo-wschodniej partii wykopu V i przyległej doń części wykopu VI, jak już wspomniano, nawarstwienia kulturowe osiągają głębokość ok. 2 m. Spowodowane jest to wykonaniem głębokiego wkopu o bliżej nieokreślonym przeznaczeniu. Wkop ten wypełnia żółty piasek z wtrętami czarnej próchnicy. Został on wykonany przed ułożeniem trzeciego poziomu bruku, a także przed odłożeniem wspomnianych już wyżej warstw powstałych w trakcie użytkowania Rynku. Wtórnie w stosunku do wkopu powstały też warstwy: jasnobrunatnożółty piasek, szaroczarna próchnica z piaskiem, jasnożółty piasek z wtrętami ciemnej próchnicy. Już po zasypaniu wkopu powstał też drewniany rynsztok-rynnna odprowadzająca wodę z powierzchni Rynku, przebiegający z północy na południe przez wykopy V–VI. Jest on bardzo zniszczony (zbutwiałe drewno) w pierwszym z tych wykopów, zaś w drugim zachowany w stopniu umożliwiającym rozpoznanie konstrukcji. Rynsztok wykonano z drewna sosnowego i świerkowego<sup>55</sup>, w części przynajmniej pochodzącego z rozbiórki starszej konstrukcji drewnianej. Konstrukcję nośną stanowią obrobione bale drewniane. Krawędzie konstrukcji podwyższone są dodatkowo dranicami ułożonymi w formie rynny o przekroju w kształcie litery V, zaś całość przykrywają dranice sosnowe (w części z korą). Konstrukcję przewiązują poziomo wbite kliny i spinają obustronne ciągi kołków wbitych w podłoże. Podstawę konstrukcji stanowią bale drewniane (legary). Wnętrze rynsztoka w wykopie VI jest zamulone i wypełnione szaroczarnym piaskiem z próchnicą, zaś w wykopie V po zbutwieniu drewna zasypała je, wspomniana już wyżej, zalegająca na koronie szaroczarna próchnica z piaskiem. Rynsztok obsypują warstwy: jasnożółtego piasku z wtrętami ciemnej próchnicy oraz żółtego piasku ze smugami czarnej próchnicy. Wkop powstały w trakcie budowy rynsztoka zasypano warstwą ciemnobrunatnej próchnicy, która występuje na większości powierzchni wykopu VI bezpośrednio pod warstwą, w której posadowiono trzeci (nieregularny) poziom bruku. Ta sama warstwa spoczywa na koronie rynsztoka.

W trzeciej partii badanego terenu, tj. zachodniej części wykopu V i północno-zachodniej partii wykopu VI stwierdzono obecność obiektu zagłębionego w calec do poziomu ok. 1,20 m. Jego wypełnisko stanowią: ciemnobrunatna próchnica, ciemnobrunatna próchnica, jasnoszary piasek z próchnicą, jasnobrunatnoszary piasek z próchnicą i spróchniałym drewnem (podłoga obiektu, moszczenie?), ciemnobrunatna próchnica, jasnobrunatna próchnica, zbutwiałe

<sup>55</sup> M. Krąpiec, E. Szychowska-Krąpiec, *Wyniki analizy dendrochronologicznej prób drewna z Bierunia, Piotrkowa Trybunalskiego i Szydłowa*, Kraków 1999, maszynopis w archiwum Instytutu Archeologii UŁ, Łódź, s. 1, 3, tabl. 1.

drewno (kontynuacja podłogi obiektu?), szarociemnobrunatna próchnica z piaskiem. Warstwy te w obiekcie po linii północ-południe układają się poziomo, natomiast wyraźnie opadają ze wschodu na zachód. Wydaje się, iż wschodni skraj obiektu uszkodzono w trakcie wykonywania wkopu pod rynsztok.

Opisany powyżej obiekt powstał wtórnie w stosunku do relikwów drewnianej konstrukcji obserwowanej w ostatniej partii badanego obszaru, tj. w południowej części wykopu VI. Obiekt ten jest wtórny nawet w stosunku do warstw, których powstanie wiązać można chyba ze zniszczeniem wyżej wspomnianej konstrukcji. Są to: warstwa o charakterze namuliskowym (jasnoszary piasek przemieszany z ciemnobrunatną próchnicą) i warstwa zasypiskowa (czarnobrunatna próchnica).

Sama konstrukcja to chodnik na legarach utworzony z dranic ułożonych na okrągłakach. Przebiegał on niegdyś pod podcieniami, a relikty niosących dach drewnianych słupów zachowały się w gniazdach wyciętych w poziomo ułożonych belkach moszczenia. Linia wyznaczona przez zewnętrzne (odrynkowe) krańce belek oddalona jest o ok. 13,80 m na północ od południowej pierzei Rynku. Chodnik i słupy podcienia wykonano z drewna sosnowego<sup>56</sup>. Przed ułożeniem belek moszczenia nawierzchnia Rynku umocniona została faszyną układaną na calcu. Na faszynę nasypiano grubą na ok. 0,10 m warstwę jasnożółtego piasku. Chodnik i przykrywająca go warstwa, przecięte zostały wkopem wykonanym dla wykonania rynsztoka.

W trzecim z badanych rejonów, tj. przy **wschodniej pierzei zabudowy Rynku**, wytyczono wykop VII o kształcie prostokąta o wymiarach 2 × 10 m. Usytuowano go węższym bokiem przy ścianie frontowej kamienicy oznaczonej nr 4, a zarazem tak, by jego bok północny oddalony był o 2,50 m na południe od granicy między posesjami 3 i 4. Przeciął on chodnik i przyległa doń nawierzchnię płyty Rynku, a jego zasięg od strony zachodniej wyznaczony został przebiegiem jezdni dawnej przecinającej Rynek drogi, którą wykonano z płyt betonowych. Sprzeciw właściciela posesji nr 4 uniemożliwił odsłonięcie fundamentu budynku i zaobserwowanie wzajemnego stosunku nawarstwień ziemnych i murów kamienicy.

Mimo iż w rejonie tym w trakcie badań radarowych i elektromagnetycznych nie stwierdzono żadnych anomalii<sup>57</sup>, to jednak uznano za konieczne stwierdzenie w tym rejonie „ewentualnych relikwów starszej zabudowy, a także prześledzenie układu stratygraficznego w jednym z miejsc, które przewidziane są do przeprowadzenia mediów”<sup>58</sup>.

<sup>56</sup> Tamże.

<sup>57</sup> W. Nawrocki, W. Antosiewicz, J. Pieczonka, K. Pięgowski, *Badania radiowe...*, s. 5, załącznik 3.

<sup>58</sup> J. Pierzak, *Program...*, s. 2.

Powierzchnia terenu w tym rejonie w partii płyty Rynku znajduje się na poziomie niwelacyjnym 240,95–241,00 m npm., zaś w partii chodnika na 241,16 m npm. W trakcie badań stwierdzono, iż miąższość nawarstwień kulturowych waha się tu od ok. 0,90 (na nawierzchni Rynku) do ok. 1,05 m (w partii chodnika). Układ nawarstwień kulturowych nie jest tu zbytnio rozbudowany.

W badanym rejonie współczesną nawierzchnię chodnika stanowią płyty betonowe ograniczone od strony zachodniej betonowym krawężnikiem, wzmocnionym betonową wylewką. Chodnik ułożono na osięgającej miąższość ok. 0,40 m podsypce z żółtego piasku. W jej obrębie stwierdzono obecność wylewki wapienno-piaskowej, zaś poniżej podsypki zaobserwowano cieką warstewkę ciemnej próchnicy. Pod nią z kolei wystąpiła kolejna podsypka z żółtego piasku. Ich łączna miąższość dochodziła do ok. 0,15 m. Ta sama warstwa zalegała również pod jezdnią Rynku, którą stanowił bruk z kostki granitowej, o wymiarach  $0,15 \times 0,15 \times 0,15$  m, naprawianej kostką granitową o wymiarach  $0,12 \times 0,12 \times 0,12$  m, pokryty wylewką asfaltu (grubą na ok. 0,07 m).

Poniżej drugiej podsypki sytuacja we wschodniej i w zachodniej partii wykopu dość znacznie się różnicuje. I tak, w zachodniej części wykopu pod drugą podsypką zalega cieką warstewka ciemnobrunatnej gliny, a pod nią na całej powierzchni wykopu zaobserwowano wkop wypełniony łupkiem szarogłazu. Wkop ten przy profilu południowym sięga ok. 0,90 m poniżej płyty Rynku, wcinając się w warstwę calca (żółty piasek). Z kolei w północnej partii wykopu zagłębia się maksymalnie na ok. 0,60 m i przecina całkowicie zalegającą pod nim warstwę ciemnobrązowej próchnicy oraz częściowo kolejne warstwy, tj. jasnobrązowy piasek, czarną próchnicę, jasnoszarą próchnicę. W partii wschodniej widocznych jest kilka wzajemnie się przecinających wkopów instalacyjnych z rurami i przewodami. Dwa z nich wykonano zrywając asfalt i usuwając kostki bruku. Wykopy te zasypano brunatnym piaskiem z próchnicą, łamanym szarogłazem i gruzem wapiennym (zasypisko wkopu pod rurociąg) oraz brunatnym piaskiem z próchnicą i gruzem wapiennym (zasypisko wkopu z dużą ilością drobnych korzeni). Przecięły one wspomniane już warstwy zalegające w zachodniej partii wykopu, a w części wschodniej: jasnobrązowy piasek, ciemnoszarą próchnicę, czarną próchnicę przemieszana z gruzem ceglany.

#### IV

Prace przeprowadzone w 1999 r. na Rynku w Bieruniu Starym dostarczyły sporego zbioru zabytków ruchomych. Łącznie znaleziono ich 5875, a najliczniejszą grupę (4660) stanowiły ułamki naczyń glinianych. Frekwencja



poszczególnych grup zabytków w różnych jednostkach badawczych była różna, zaś cały materiał traktować można jako mocno pokawałkowany i w znacznej mierze wtórnie przemieszany. Zabytki nasycaly dość równomiernie nawarstwienia poszczególnych wykopów, z wyjątkiem wykopu VII, gdzie znaleziono zaledwie 144 okazy.

Podział zabytków na poszczególne grupy zaprezentowano w ujęciu tabelarycznym (zestawienia całości materiału zabytkowego oraz tabele z udziałem ilościowym i procentowym naczyń glinianych z poszczególnych wykopów). Ułamki naczyń glinianych uporządkowano według schematu stosowanego w łódzkim ośrodku archeologicznym (poszczególne litery oznaczają: B – naczynia wypalone w atmosferze redukcyjnej kuchenne, C – naczynia wypalone w atmosferze redukcyjnej stołowe, Db i Dc – ułamki naczyń wypalonych w zaawansowanej atmosferze utleniającej, wykonane z glin żelazistych (c) i kaolinitowych (b), E – polewane i F – malowane, angobowane i „inne”<sup>59</sup>). Frekwencja poszczególnych grup wskazuje na znaczną przewagę w zbiorze naczyń polewanych. Zwraca uwagę fakt, że w śladowych ilościach wystąpiły naczynia wypalane w atmosferze redukcyjnej. Zaobserwowane cechy świadczą, że zbiór naczyń glinianych z Rynku w Bieruniu prezentuje cechy garncarstwa nowożytnego i datowany być może na XVII i XVIII w.

Wśród znalezionych ułamków naczyń glinianych przeważają pokrywane brązowym i zielonym szkliwem fragmenty szerokootworowych garnków (bez uch oraz z uchami) o niezdobionych powierzchniach. Czasami ucha zdobione są odciskiem stempla. Niewiele naczyń zdobionych jest poniżej wylewu pasem ornamentu wykonanym radełkiem. Do przykrywania garnków służyły ceramiczne pokrywki, wykonane podobnie jak garnki techniką toczenia. Zaopatrzone je w profilowane uchwyty. Kolejnymi okazami naczyń wykorzystywanych w kuchni były, także szkliwione, patelnie-trójnogi, z których zachowały się fragmenty brzuśców oraz stożkowatych nóżek. Innym asortymentem naczyń glinianych są przeważnie szkliwione misy o profilowanych krawędziach, niekiedy zaopatrzone w okap. Zdobiono je ornamentem linii falistej. W zbiorze naczyń glinianych znajdują się także fragmenty dzbanów z taśmowatymi uchami, kubków i pucharków.

Kafle, w zdecydowanej większości płytowe (832 okazy), podzielono wstępnie według cechy drugorzędnej, ale najistotniejszej przy roboczej analizie, czyli podług barwy polewy. W pozyskanym zbiorze przeważają zdecydowanie okazy polewane na zielono (383 fragmenty). Wystąpiły także kafle polewane na kolory: jasnobrązowy (20 okazów) i biały (17 okazów).

<sup>59</sup> L. Kajzer, *Opracowanie zbioru ceramiki naczyniowej z „wieży Karnkowskiego” zamku w Raciążku*, „Kwartalnik Historii Kultury Materialnej” 1986, R. 34, nr 2, s. 199–225; tenże, *W sprawie waloryzacji masowych zbiorów ceramiki późnośredniowiecznej i nowożytnej*, „Kwartalnik Historii Kultury Materialnej” 1991, R. 39, nr 4, s. 467–487.

Na 20 fragmentach stwierdzono obecność tylko pobiałą, a 18 fragmentów płytek licowych nie było pokrytych ani szkliwem, ani pobiałą.

Wśród ułamków kafla można wyróżnić formy płytowe, wypełniające oraz gzymsowe. Płyty formowano oddzielnie w matrycach, a następnie łączono z korpusami. Dodatkowo wzmacniano miejsca złączeń wałkami gliny, umieszczonymi wewnątrz komory kafla. Lica płyt w większości były angobowane i następnie pokrywane zielonymi szkliwami. W niewielu przypadkach odnotowano wyłącznie lica angobowane. Powierzchnie płyt ozdobił najczęściej ornament roślinny i roślinno-geometryczny. Niektóre fragmenty tak zdobione pochodziły z kafla o tzw. ornamentie kontynuacyjnym. W kilku przypadkach występuje ornament zoomorficzny. Z zachowanych fragmentów zidentyfikowano wyobrażenia ptaków – gołębia, pawia i orła.

Także i kafle naczyniowe, których znaleziono zaledwie osiem fragmentów pokryte były polewami. Najwięcej okazów posiadało barwę brązową (3). Wystąpiły także polewy: żółtobrązowa (2), żółtozielona (1), żółta (1) i zielona (1). Także kafle piecowe pozyskane z Rynku w Bieruniu prezentują cechy garncarstwa nowożytnego i należy je datować na XVII, a raczej przełom XVII i XVIII w.

Kolejną kategorię zabytków stanowiły fragmenty szkła. Razem odkryto ich 166 okazów. W zbiorze tym zdecydowanie przeważało szkło naczyniowe (141 okazów). Znajdują się tutaj fragmenty butelek o okrągłych i prostokątnych korpusach, gąsiorów, dzbanów, kieliszków, kufla oraz szklaneczek. Wszystkie te naczynia wykonane zostały ręcznie, techniką dmuchania z masy szklanej, o barwie zielonkawej. Na dnach szklanek i butelek zachowały się ślady przylepiaków. Butelki okrągłe posiadały ściany cylindryczne lub przewężone w dolnej części oraz wklęsłe dna. Pozostałą część stanowiło szkło tafłowe.

Stosunkowo niewielką grupę wśród zabytków pozyskanych na Rynku w Bieruniu Starym stanowiły destrukty kości zwierzęcych. Znaleziono ich zaledwie 177 egzemplarzy i jest to, jak na miejsce ich pozyskania, zbiór stosunkowo skromny i nie nadający się do prowadzenia szerszych analiz zoometrycznych.

Następną kategorię zabytków stanowią przedmioty metalowe, których odkryto 34 okazy z żelaza. Generalnie silnie skorodowane nie pozwalają na dokładne określenie ich funkcji. Wyróżniono wśród nich dwa egzemplarze podków, kłamrę, klucz, gwoździe i haki, a zatem materiał typowy dla znajdowanego na płytach rynków.

Wśród kategorii inne (sześć okazów) uwagę zwracają, z jednej strony dobrze zachowany przęślik gliniany i fragment ceramicznej fajki – pianki, zaś z drugiej gliniany „kogutek odpustowy”, które dobrze odzwierciedlają okres użytkowania nawarstwień ziemnych Rynku w Bieruniu Starym.

Zabytki ruchome pozyskane w Bieruniu stanowią zbiór typowy dla przemieszanych nawarstwień rynków. Dokumentują one nowożytne i współczesne etapy jego funkcjonowania, zawarte w granicach czasowych XVII–XIX w. Opisany zbiór stanie się przedmiotem osobnego opracowania (w formie pracy magisterskiej realizowanej w Instytucie Archeologii Uniwersytetu Łódzkiego), które być może pozwoli na pełniejszą charakterystykę kultury materialnej Bierunia Starego w XVII–XIX w.

## V

Podsumowując należy stwierdzić, że badania przeprowadzone na Rynku w Bieruniu Starym przyniosły szereg ciekawych odkryć, zarówno natury merytorycznej, jak i metodycznej. Jeśli chodzi o ten drugi aspekt, to kolejny raz dowodnie przekonano się o celowości prowadzenia badań interdyscyplinarnych. Pozwoliły one na sprecyzowanie i skorelowanie wiadomości uzyskanych za pomocą nowoczesnych fizycznych metod poszukiwawczych. Wykorzystanie metody SIR pozwoliło na opracowanie właściwego programu badawczego, co nie jest bez znaczenia dla PT Inwestora ponoszącego koszty badań. Jednocześnie wykorzystanie do sprecyzowania ustaleń chronologicznych metody dendrochronologicznej pozwoliło na bezdyskusyjne określenie wieku odkrytych konstrukcji drewnianych. Jest to niezwykle ważne w przypadku odkrycia mało „czułego” chronologicznie (choć bardzo ciekawego) ruchomego materiału zabytkowego, z jakim mamy tutaj do czynienia. Zalegał on głównie w warstwach przemieszanych, często na wtórnym złożu, co nie pozwala na dywagacje dotyczące szczegółowego określania chronologii.

W odniesieniu do ustaleń merytorycznych to ekipa nasza stwierdziła, że w badanych rejonach brak jest pozostałości, które wiązać by można z funkcjonowaniem miasta począwszy od jego lokacji w końcu XIV w. aż po wiek XVII. Możliwe jest, że miasto miało pierwotnie inne położenie i inne kierunki rozwoju, a dopiero po wielkim pożarze z 1677 r. dokonano niejako nowej regulacji miasta. Na wysokie prawdopodobieństwo tej hipotezy wskazuje fakt, że najstarsze ślady użytkowania terenu Rynku pochodzą dopiero właśnie z drugiej połowy XVII w. Na lata bezpośrednio po pożarze datowane są też wszystkie odkryte przez nas relikty drewnianej zabudowy. W tym kontekście należy zwrócić uwagę na uchodzącą dotychczas za przedstawienie bardzo uproszczonej panoramy miasta przedstawioną w 1636 r. przez Adreasa Hindenberga na mapie księstwa pszczyńskiego, a ukazującą Bieruń jako ośrodek skupiony wokół jednego z dwu obiektów interpretowanych jako kościoły<sup>60</sup>.

<sup>60</sup> Por. AKP, sygn. XVIII-5. Sprawa lokalizacji centrum średniowiecznego Bierunia wymaga dalszych badań terenowych zwłaszcza o obręb kwartałów przyrynkowych, otoczenia kościoła parafialnego i w pobliżu siedliska wójtowskiego.

Jeśli chodzi o zabudowę śródrynkową, to w północnej partii Rynku odsłonięto (w miejscu wskazanym w wyniku badań radarowych) relikty południowo-zachodniego narożnika budynku. Sądzymy, że z dużym prawdopodobieństwem można przyjąć, że jest on pozostałością wagi miejskiej. Jest to jednak jedynie niepotwierdzone źródłowo przypuszczenie, a sam budynek mógł faktycznie pełnić całkiem odmienną funkcję. W terenie manifestuje się on pod postacią warstwy łamanego kamienia stanowiącego podwalinę pod zachowane śladowo belki narożnika ścian. Relikt ten datować można wstępnie na XIX w. Nie uchwycono, niestety, innych pozostałości zabudowy śródrynkowej, których obecność sugerowały badania radarowe. Podobnie nie uchwycono reliktyw brukowanej jezdni. Stwierdzono jedynie obecność nawarstwień ziemnych pochodzących z drugiej połowy XVII-początku XX w.

W centralnej partii Rynku, w miejscu sugerowanym badaniami SIR, nie natrafiono na relikty ratusza. Są tam co prawda relikty jakiegoś obiektu archeologicznego, lecz jego szczątkowa postać wyklucza wyciąganie zbyt daleko idących wniosków.

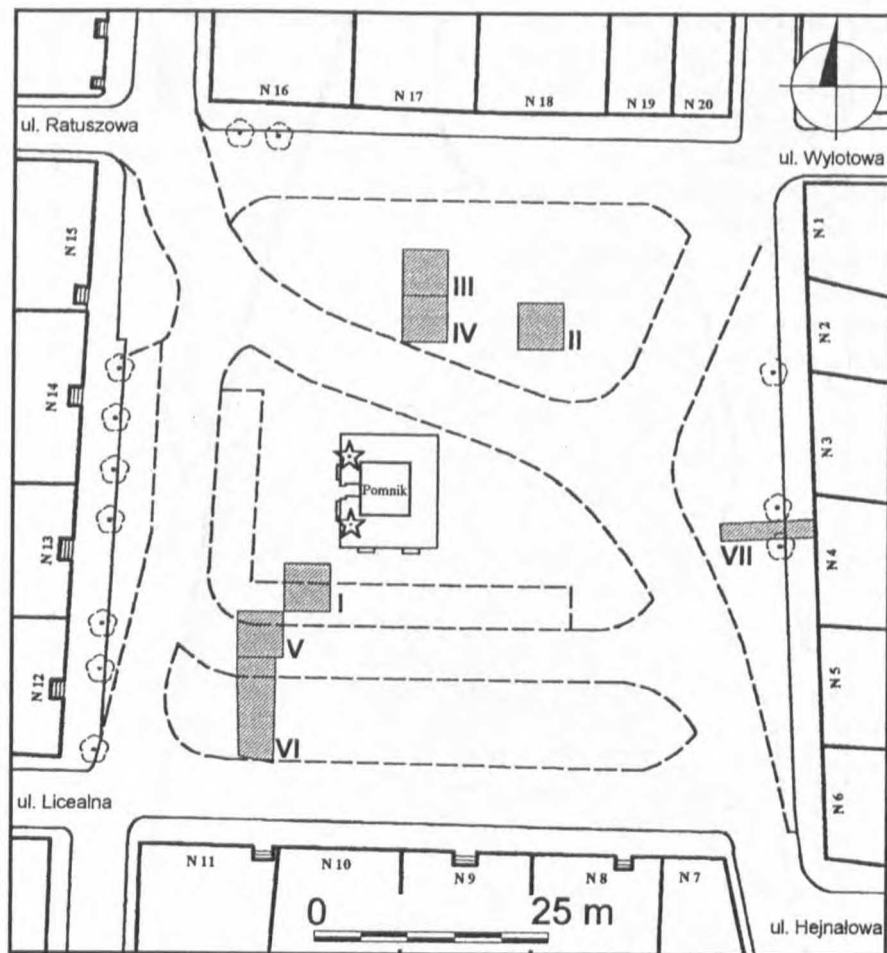
Sądzymy, że interesująco przedstawia się sytuacja w południowo-zachodniej partii Rynku, gdzie zarejestrowano relikty starszej południowej jego pierzei. Należy ją datować na okres od drugiej połowy XVII w. do końca XVIII w. Była ona przesunięta o ok. 13 m na północ od pierzei współczesnej. Uchwycono drewniany chodnik przebiegający niegdyś pod podcieniami, na co wskazują relikty słupów pomieszczonych w nawierzchni chodnika. Przed ułożeniem belek moszczenia nawierzchnia Rynku umocniona została faszyną. Natomiast po likwidacji pierwotnej linii zabudowy i powiększeniu Rynku do obecnych wymiarów jego płytę (przynajmniej w badanym rejonie) wybrukowano łamanym kamieniem wapiennym. Miało to miejsce zapewne w końcu XVIII lub w początkach XIX w. W płycie stwierdzono obecność rynsztoka (kanału ściekowego) wykonanego z różnych gatunków drewna iglastego.

W początkach XX w. miała miejsce przebudowa nawierzchni Rynku, który (w badanym rejonie) wybrukowano starannie układanym łamanym kamieniem wapiennym, co niewątpliwie przyczyniło się do estetyki miasta, lecz, niestety, przy okazji skutecznie zniszczyło starsze nawarstwienia.

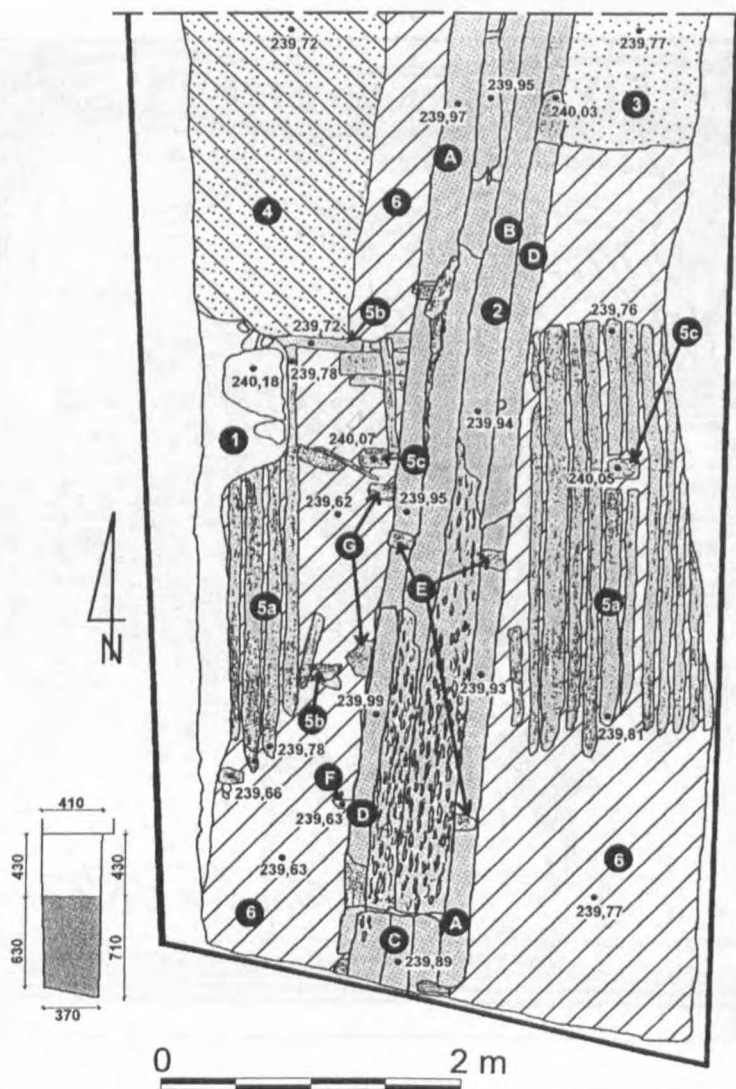


Ilustr. 1. Bieruń Stary, wycinek planu miasta

1 – Rynek, 2 – kościół pow. św. Bartłomieja, 3 – kościół pw. św. Walentego, 4 – „Kopiec”,  
5 – relikty grobli Wielkiego Stawu Bieruńskiego



Ilustr. 2. Bieruń Stary, Rynek. Lokalizacja wykopów archeologicznych I-VII

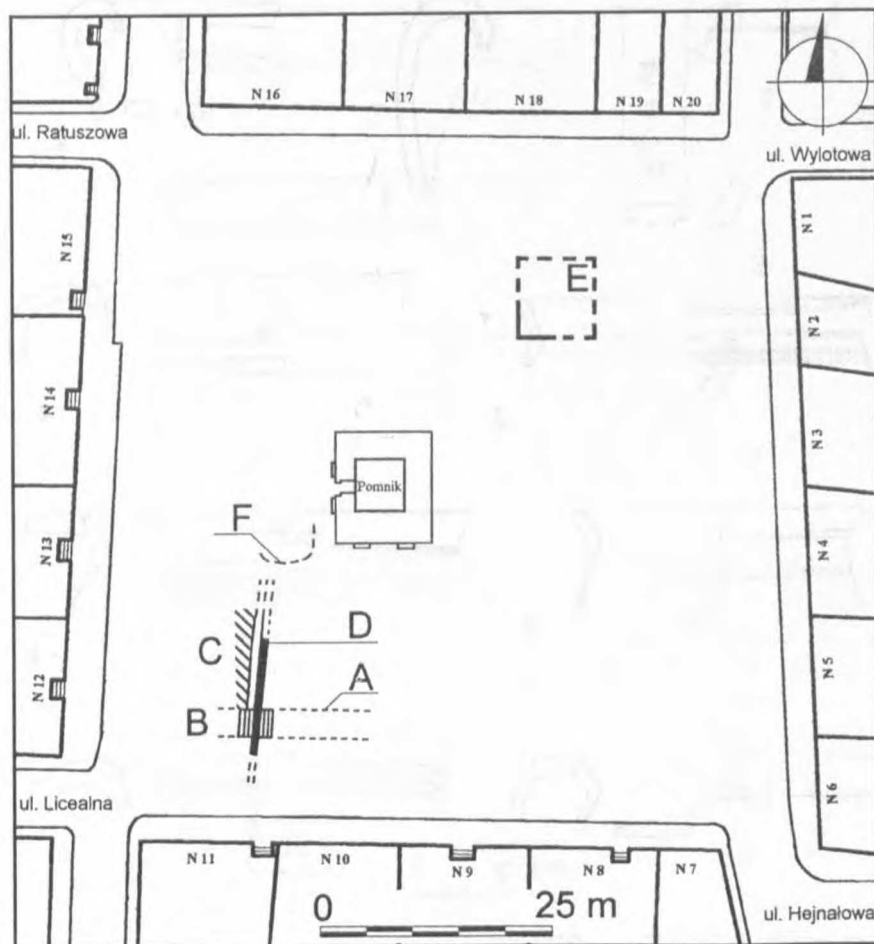


Ilustr. 3. Bieruń Stary. Rzut dna konstrukcji drewnianych w południowej części wykopu VI  
 1 – relikty bruku z łamanego szarogłazu, 2 – drewniana konstrukcja (rywna) odprowadzająca wodę z powierzchni rynku, 3 – wkop z wypełniskiem z żółtego piasku z wtrętami ciemnej próchnicy, 4 – brunatna próchnica z piaskiem (wypełnisko obiektu), 5a – wyściółka podłoża z dranic (chodnik), 5b – legary, 5c – relikty pionowej konstrukcji drewnianej (słupy) 6 – szaroczarna próchnica z piaskiem; A – część nośna – obrobione bale drewniane (z drzew iglastych), N – przykrycie dranicami sosnowymi, w części z korą, C – rywna z dranic (B) o przekroju w kształcie litery V, D – dranice dodatkowo podwyższające krawędzie konstrukcji, E – poziomo wbite kliny przewiązujące konstrukcję, F – jeden z kołków wbitych w podłoże, spinający konstrukcję, G – bale drewniane (legary) stanowiące podstawę konstrukcji



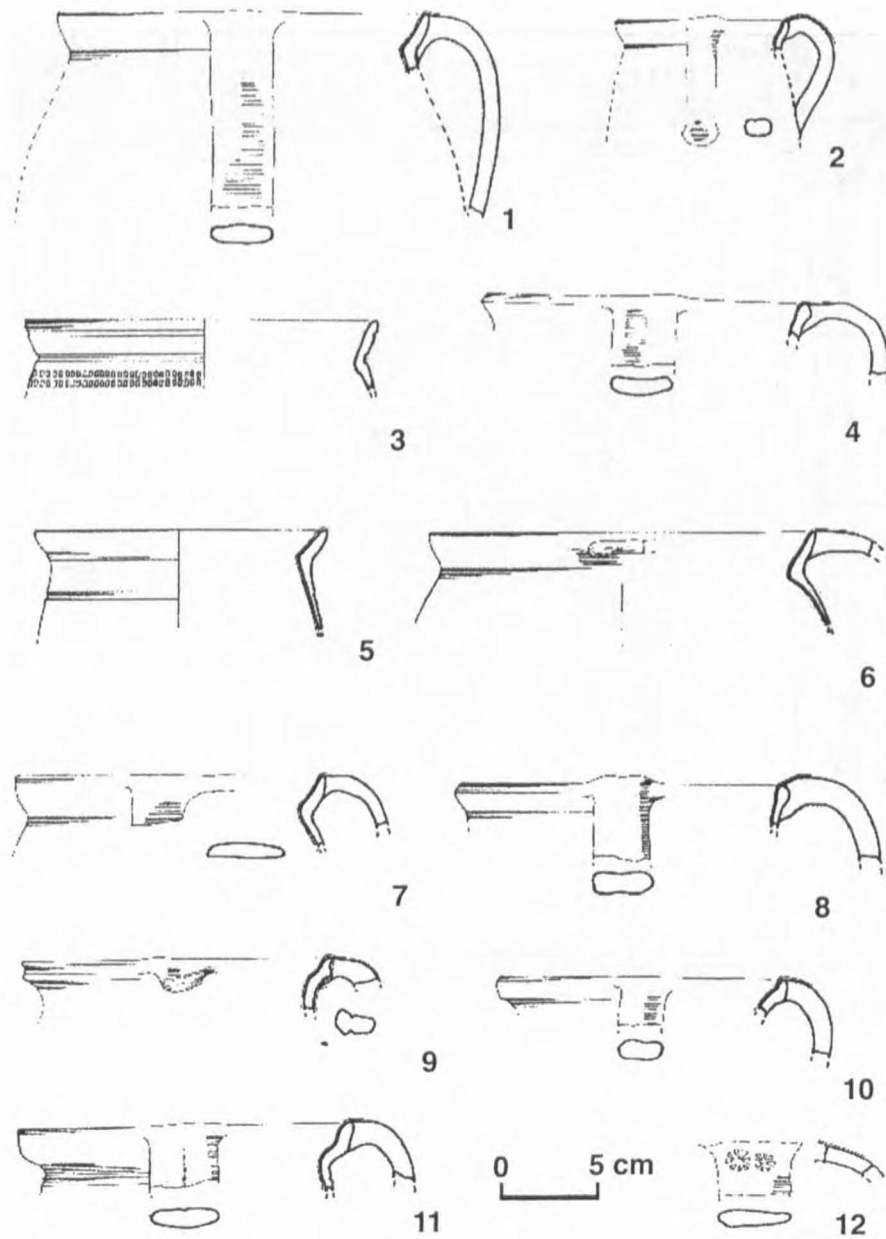
Ilustr. 4. Bieruń Stary. Zabudowa miasta za planem z 1827 r., wg J. Nygi



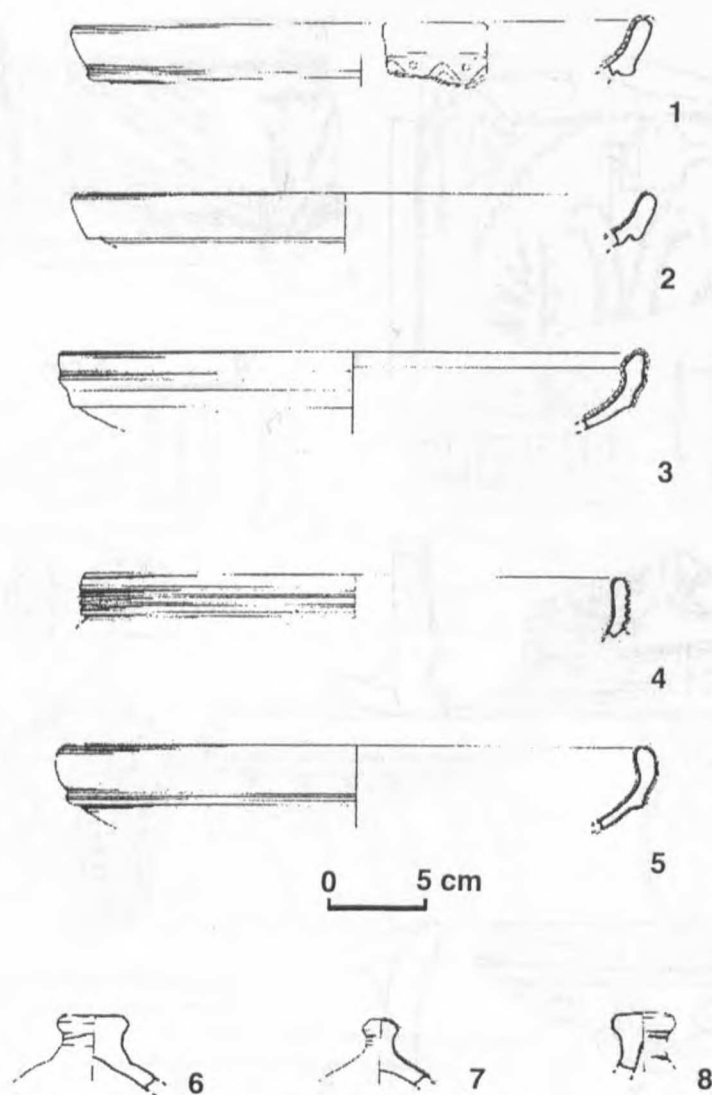


Ilustr. 5. Bieruń Stary. Wyniki badań

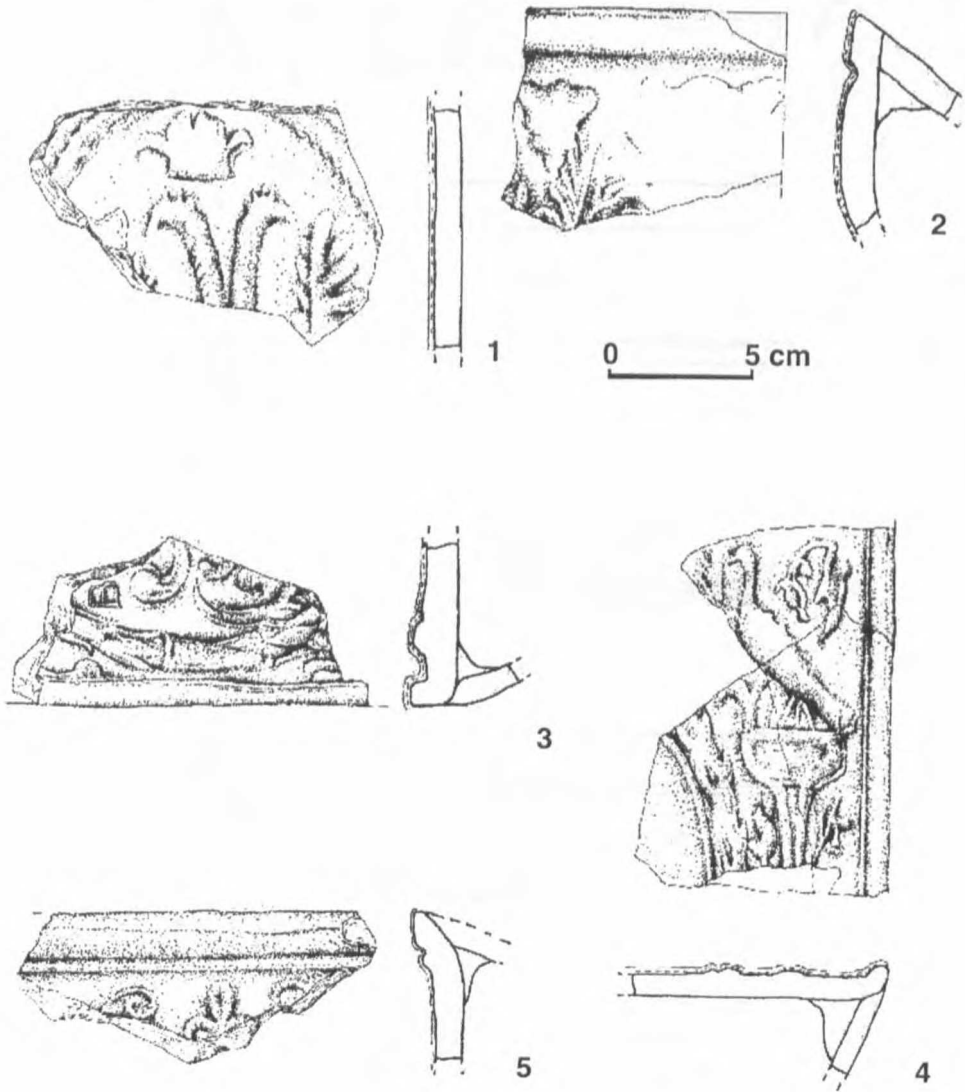
A – linia przebiegu południowej pierzei Rynku (3 ćwierć XVII w.), B – moszczenie drewnianymi dranicami (chodnik) przebiegające niegdyś pod podcieniami wspartych na noszących dach drewnianych słupów (3 ćwierć XVII w.), C – relikty budynku(?) (I połowa XVIII w.), D – drewniany rynsztok – rynna odprowadzająca wodę z powierzchni Rynku (koniec XVIII w.), E – zabudowa śródrynkowa – „waga miejska” (koniec XVIII – I połowa XIX w.), F – relikty budynku Ratusza(?)



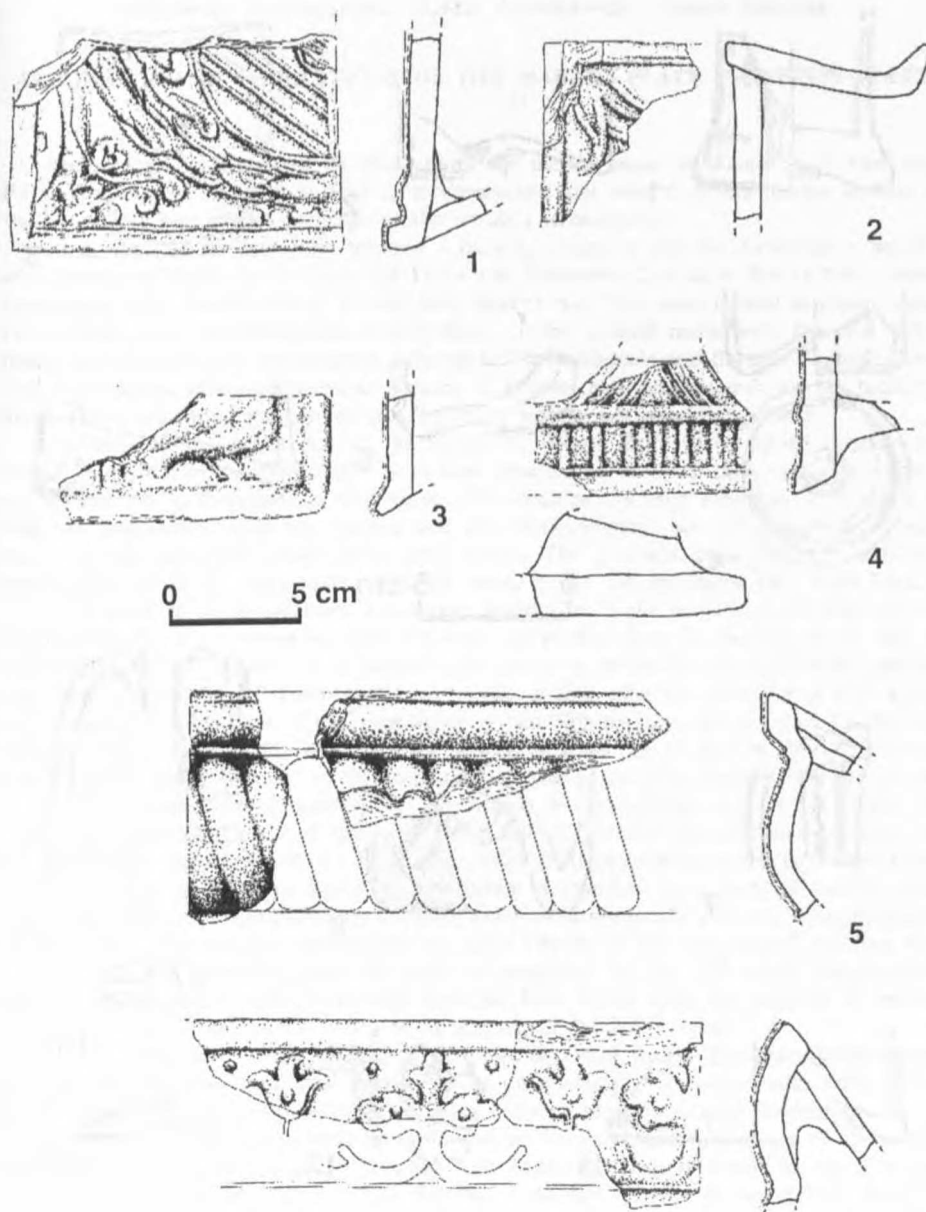
Ilustr. 6. Bieroń Stary. Wybór fragmentów wylewów garnków i dzbanów glinianych  
 1-4, 8-10 – wykop V, warstwa 11; 5-7, 11 – wykop II, warstwa 8; 12 – wykop III, warstwa 23



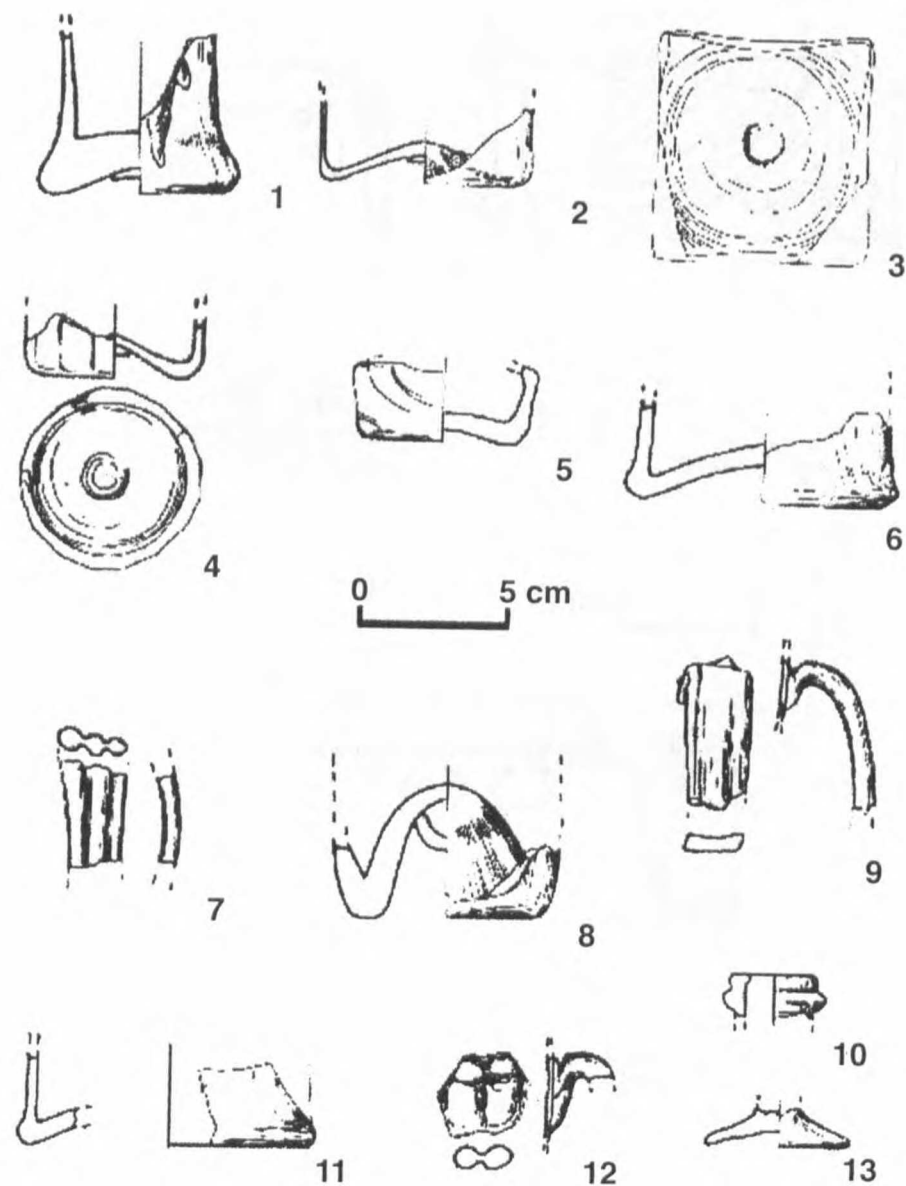
Ilustr. 7. Bieruń Stary. Wybór fragmentów wylewów mis i pokrywek  
 1 – wykop III, warstwa 23; 2 – wykop II, warstwa 8; 3 – wykop II, warstwa 9; 4–5 – wykop V, warstwa 11; 6–8 – wykop III, warstwa 26



Ilustr. 8. Bieruń Stary. Wybór fragmentów płytowych kafli piecowych  
 1-2 - wykop V, warstwa 11; 3-4 - wykop IV, warstwa 26; 5 - wykop VI, warstwa 21



Ilustr. 9. Bieruń Stary. Wybór fragmentów płytowych kafli piecowych  
 1-3, 5 - wykop VI, warstwa 26; 4 - wykop III, warstwa 40; 6 - wykop VI, warstwa 21



Ilustr. 10. Bieruń Stary. Wybór fragmentów zabytków szklanych  
 Dna butelek szklanych; 1-3 - wykop II, warstwa 6; 4-5 - wykop V, warstwa 11; 6, 8, 11 - wykop IV, warstwa 28; ucho naczynia: 7, 9, 12 - wykop IV, warstwa 28; szyjka butelki: 10 - wykop IV, warstwa 28; stopka kielicha lub pucharka: wykop IV, warstwa 28

*Aleksander Andrzejewski, Marcin Lewandowski, Janusz Pietrzak*

#### ARCHEOLOGICAL EXCAVATIONS OF THE MARKET PLACE IN BIERUŃ STARY

Archaeological excavations on the area of the market place in Bieruń Stary were next stage of researches intended to lead to modernisation and rebuild of the market surface as well as rebuild and partial exchange of the terrain's infrastructure.

As a result of an agreement between a building company and the Preservation Service, after having informed the Investor, the Town and Commune Council in Bieruń Stary, seven exploratory units of total 200 sq m have been marked out. They were located in places where earlier radar and electromagnetic investigations of the ground made with the SIR radar indicated disturbances in stratification. It suggested that archaeological features occurred there. The disturbances were interpreted as remains of a town hall, scales, other market buildings and surfaces hardening the market area (covering with wood, stone pavements).

The excavations carried out on the market of Bieruń Stary have yielded considerable collection of artefacts. Together 5875 items have been found; the most numerous group (4565) was constituted by fragments of clay vessels. The frequency of each collection of artefacts in different exploratory units was various and the whole material can be treated as strongly shattered and secondary mixed to a great extent. The artefacts quite regularly saturated stratification of all the units except unit VII where barely 144 specimens have been found.

As a result of the excavations it has been stated that in the areas in point there are no remains that could be connected with the town functioning from its location at the end of the 14<sup>th</sup> till the 17<sup>th</sup> century. It is possible that the town originally had a different location and different directions of development and no sooner than after the great fire in 1677 a new town regulation took place. Great probability of this hypothesis is well founded by the fact that the oldest traces of the market usage only come from the 2<sup>nd</sup> half of the 17<sup>th</sup> century. Also all the discovered relics of wooden buildings are dated to the years immediately after the fire.

As far as inter-market buildings are concerned, in the northern part of the market (in a place indicated as a result of the radar investigation) relics of the south-western corner of a building have been revealed. We believe that, with great probability, it can be assumed that it is a remnant of the town scales. In the terrain it manifests in a layer of broken stone being a foundation of inconsiderably preserved corner wall beam. The relic can be preliminarily dated to the 19<sup>th</sup> century. Unfortunately no other remains of the inter-market building area have been found although their occurrence is suggested by the SIR radar investigation. Similarly, relics of the stone paved road have not been found. Only the presence of earthen layers from the 2<sup>nd</sup> half of the 17<sup>th</sup> – the beginning of the 20<sup>th</sup> century.

In the central part of the market, in the place suggested by the SIR investigation, relics of the town hall have not been found. To be quite truthful, there are some relics of an archaeological object, but its fragmentary state excludes any far-reaching conclusions.

We think that there is an interesting situation in the south-western frontage of the market where relics of its older, southern frontage have been registered. It should be dated to the period from the 2<sup>nd</sup> half of the 17<sup>th</sup> to the end of the 18<sup>th</sup> century. It was shifted about 13 metres north of the present frontage. A wooden pavement once coming under the arcades has been registered, which is showed by relics of posts placed in the surface of the pavement. Before padding beams were laid, the surface of the market had been strengthened by fascine. Whereas after the liquidation of the original building line and enlargement of the market to its present size its surface (at least in the region under consideration) was paved with broken limestone. It probably happened at the end of the 18<sup>th</sup> or at the beginning of the 19<sup>th</sup> century.

In the surface the presence of a gutter (a sewer canal) made of different kinds of coniferous wood has been stated.

At the beginnings of the 20<sup>th</sup> century the rebuild of the market surface took place. In the area under investigation it was carefully paved with broken limestone, what undoubtedly contributed to the town's aesthetics, but unfortunately at the opportunity destroyed the older layers.