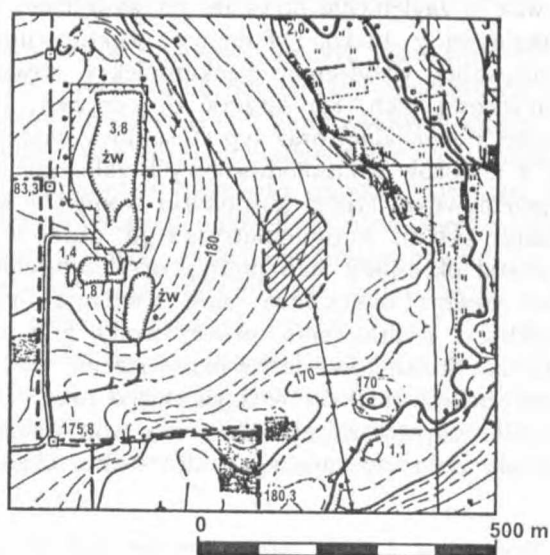


<https://doi.org/10.18778/0208-6034.24.02>

*Ryszard Adamczyk, Paweł Zawilski*

### BADANIA RATOWNICZE NA WIELOKULTUROWYM STANOWISKU ŁÓDŹ ŁASKOWICE, STAN. 273

Łódź stała się w ostatnich latach miejscem szeroko obszarowo zakrojonych prac inwestycyjnych. Skala podejmowanych w związku z tym wykopaliskowych prac ratowniczych jest w nieporównywalnie, do wcześniejszych okresów badawczych, znaczniejsza. Opisywane stanowisko Łódź Łaskowice, stan. 273 (ilustr. 1) zostało latem 1999 r. objęte wyprzedzającymi pracami wykopaliskowymi, a ich przeprowadzenie związane było z planowaną budową kolektora sanitarnego prowadzącego z Pabianic do Grupowej Oczyszczalni Ścieków w Łodzi. Wspomniana inwestycja na przewidywanym do realizacji w 1999 r. odcinku, stworzyła szereg punktów kolizji pomiędzy projektowanym jej przebiegiem a zarejestrowanymi w terenie pradziejowymi punktami osadniczymi. Ogółem do badań ratowniczych wytypowano cztery



Ilustr. 1. Łódź Łaskowice. Położenie stanowiska 273

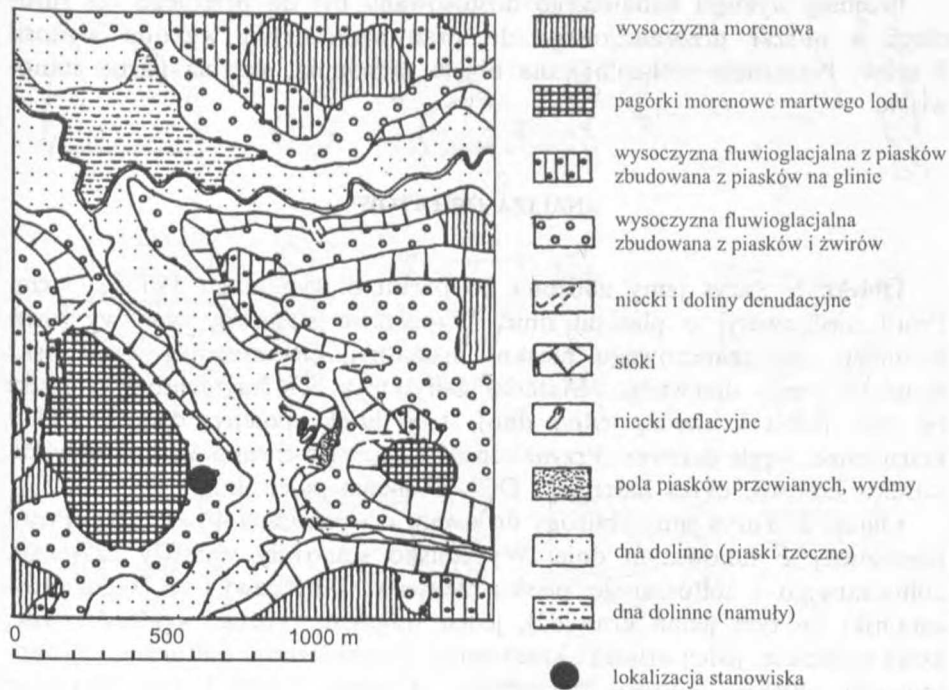
stanowiska. Były to Łódź Łaskowice, stan. 15, 16, 17 oraz niniejszym prezentowane Łódź Łaskowice, stan. 273.

Podczas I etapu badań Archeologicznego Zdjęcia Polski (AZP) nie stwierdzono na omawianym obszarze śladów pradziejowego osadnictwa<sup>1</sup>. Dopiero w trakcie II etapu AZP<sup>2</sup> zarejestrowano tu ślady wskazujące na obecność kultury łużyckiej z przełomu epok brązu i żelaza oraz nowożytnego z XVI–XVII w. Bezpośrednia obserwacja terenowa na omawianym obszarze była już wówczas mocno utrudniona, albowiem obszar stanowiska od lat stanowił nieużytek i w całości pokryty był roślinnością.

Tytułem wstępu do dalszych rozważań przybliżona zostanie obecnie charakterystyka warunków środowiska naturalnego bezpośredniego otoczenia opisywanego stanowiska archeologicznego, gdyż odgrywało ono w przeszłości kluczową rolę w podejmowaniu decyzji osadniczych, przede wszystkim z punktu widzenia potrzeb i możliwości gospodarczych. Omawiany obszar zlokalizowany jest na lekko nachylonej w kierunku wschodnim, ku dolinie Dobrzyńki powierzchni pagórka (ilustr. 2). Spadki mieszczą się w granicach do 2–4°. Opisywane wzniesienie zbudowane jest z różnoziarnistych piasków i żwirów wodnolodowcowych, których pochodzenie związane jest ze zlodowaceniem warciańskim. Pagórek jest doskonale widoczny od strony doliny, natomiast jego zachodni stok jest znacznie słabiej zarysowany w rzeźbie. Od strony północnej i południowej znajdują się dwie formy wklęsłe, w osiach których okresowo może dochodzić do skoncentrowanego spływu wód opadowych. Powierzchnia szczytowa pagórka jest zniszczona w wyniku eksploatacji surowca, a zagłębienie powstałe po wydobyciu wypełnione jest odpadami komunalnymi z Łodzi i Pabianic. Rekonstrukcja środowiska przyrodniczego pozwoliła wyodrębnić geokompleksy częściowe, uwzględniając wartość użytkową gleb, ich łatwość dla uprawy, rodzaj podłoża, charakter roślinności potencjalnej oraz typ stosunków wodnych. Geokompleksy zbudowane z utworów wodnolodowcowych zaliczane są do jednostek cechujących się przemysłowym typem gospodarki wodnej w glebie. W zależności od lokalnego składu granulometrycznego osadów, reżim wodny geokompleksów został określony jako podtyp opadowo-retencyjny korzystny. Warunki dla rozwoju osadnictwa jakie stwarzają opisywane osady, polegające na szybkim infiltrowaniu wolnej wody grawitacyjnej, należy ocenić jako korzystne. Stosunkowo łatwe przewodzenie wód w głąb profilu zapewnia względną suchość siedliska w ciągu całego roku. Także nachylenie powierzchni sprzyjało odprowadzaniu nadmiaru wód opadowych czy pochodzących z tajania pokrywy śnieżnej w dół stoku. Charakter utworów

<sup>1</sup> M. Pelisiak, *Sprawozdanie z badań powierzchniowych AZP obszaru 122.231 Górka Pabianicka*, maszynopis w Archiwum Służby Ochrony Zabytków w Łodzi, Łódź 1984.

<sup>2</sup> P. Zawilski, *Obszar 67-51 - II etap AZP*, maszynopis w Archiwum Służby Ochrony Zabytków w Łodzi, Łódź 1998.



Ilustr. 2. Łódź Łaskowice. Szkic morfologiczny z elementami litologii

budujących analizowaną powierzchnię był korzystny również z punktu widzenia łatwości posadowienia konstrukcji ówczesnych domów. Bliskie sąsiedztwo obszarów zbudowanych z gliny zwałowej należy ocenić pozytywnie, gdyż dostarczały one surowca potrzebnego do wyrobu naczyń<sup>3</sup>. Abiotyczne składniki krajobrazu badanego obszaru stwarzają potencjalne warunki dla rozwoju na terenach położonych poza obrębem doliny Dobrzyńki grądów subkontynentalnych lipowo-dębowo-grabowych, a oznacza to, iż mogły się tu rozwijać grądy w odmianie małopolskiej, z bukiem i jodłą, czyli tzw. forma wyżynna zaliczana do serii żyznej. Terasa zalewowa Neru i Dobrzyńki to potencjalne obszary występowania niżowych łągów jesiono-wo-olszowych siedlisk wodogruntowych, okresowo zabagnionych. Lasy łągowe charakteryzują się dużą produkcją biomasy roślinnej, co umożliwiałało w przeszłości użytkownikom terenu rozwinięcie zarówno działalności rolniczej, jak hodowlanej.

<sup>3</sup> E. Papińska, *Rozwój paleograficzny i walory użytkowe środowiska przyrodniczego okolic Łaskowic nad Dobrzyńką*, maszynopis w Archiwum Naukowym Ins. Archeologii Uniwersytetu Łódzkiego, Łódź 1999.

Przebieg wykopu badawczego dostosowany był do przebiegu osi rurociągu a obszar przeznaczony do prac badawczych wykopu wynosił 5 arów. Penetracja archeologiczna objęła zachodnią, skrajną partię stanowiska.

#### ANALIZA OBIEKTÓW

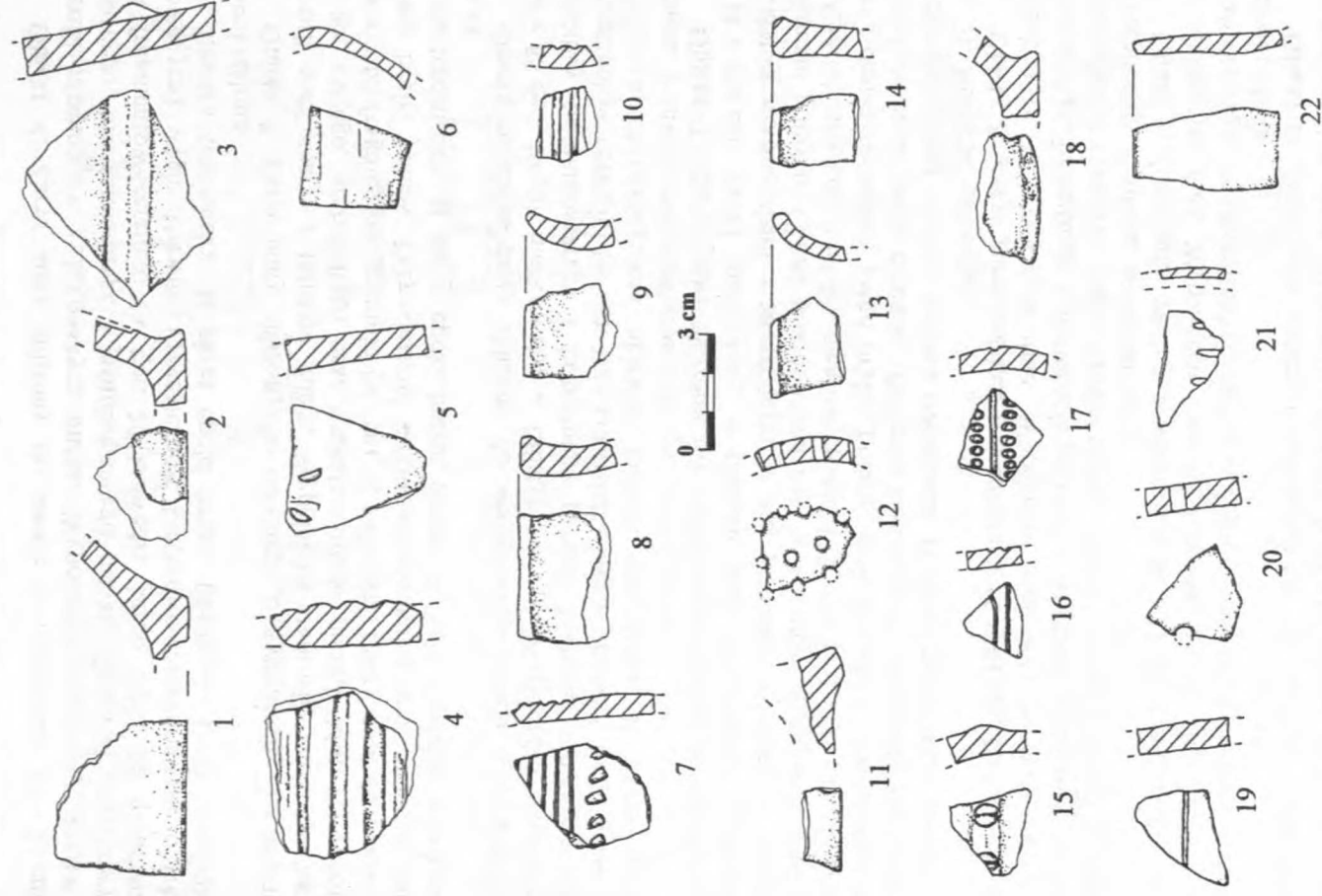
**Obiekt 1.** Zarys jamy zbliżony do owalu o wymiarach 190 × 205 cm. Profil nieckowaty, o płaskim dnie. Wypełnisko stanowiły warstwy przegrzanego, pomarańczowego piasku, brunatnej, ciemnoszarej ziemi oraz skupisko węgla drzewnego. Materiał zabytkowy: 27 fragmentów ceramiki (w tym jedna krawędź, jedno dno), trzy bryłki polepy, dwa artefakty krzemienne, węgle drzewne. Przynależność kulturowo-chronologiczna obiektu: kultura łużycka, okres halsztacki D(?). Funkcja: palenisko(?).

**Obiekt 2.** Zarys jamy zbliżony do owalu o wymiarach 40 × 55 cm. Profil nieckowaty o łukowatym dnie. Wypełnisko stanowiły warstwy czarnego, żółtoczarnego i żółtoszarego piasku. Materiał zabytkowy: 13 fragmentów ceramiki (w tym jedna krawędź), jeden fragment polepy, węgle drzewne, kości zwierzęce, jeden artefakt krzemienisty. Przynależność kulturowo-chronologiczna obiektu: kultura trzciniecka, II okres epoki brązu. Funkcja: nieokreślona.

**Obiekt 2a.** Zarys jamy zbliżony do wydłużonego owalu o wymiarach 50 × 85 cm. Profil nieckowaty, o łukowatym dnie. Wypełnisko stanowiły warstwy brunatnoszarego i brunatnożółtego piasku. Materiał zabytkowy: 14 fragmentów ceramiki (w tym jedno dno). Przynależność kulturowo-chronologiczna obiektu: kultura łużycka, okres halsztacki D. Funkcja: nieokreślona.

**Obiekt 3/1.** Zarys jamy o kształcie mocno wydłużonego owalu o wymiarach 60 × 222 cm. Profil nieckowaty o falistym dnie. Wypełnisko stanowił brunatnoszary piasek. Materiał zabytkowy: 103 fragmenty ceramiki (w tym osiem krawędzi, 15 den, jeden sitowaty, jedno ucho, jeden ornamentowany). Przynależność kulturowo-chronologiczna obiektu: kultura trzciniecka, II okres epoki brązu. (ilustr. 4: 3, 5, 6). Funkcja: nieokreślona.

**Obiekt 3/2.** Zasadnicza część kształtu mocno wydłużonego owalu o wymiarach 110 × 362 cm z bocznym aneksem nieregularnego zaciemnienia po stronie południowej. Profil nieckowaty, o płaskim dnie. Wypełnisko stanowił brunatny piasek. Materiał zabytkowy: 65 fragmentów ceramiki (w tym jedna krawędź, pięć den, 18 sitowatych), dwie bryłki polepy. Przynależność kulturowo-chronologiczna obiektu: kultura trzciniecka, II okres epoki brązu. (ilustr. 4: 4). Funkcja: nieokreślona.



Ilustr. 3. Łódź Łaskowice, stan 273 (obszar AZP 67-51/153)  
 Fragmenty naczyń z warstwy kulturowej

**Obiekt 4.** Zarys jamy zbliżony do owalu o wymiarach 85 × 95 cm. Profil nieckowaty z łukowatym dnem. Wypełnisko stanowiły warstwy czarnego, brunatnoszarego i jasnobrązowego piasku. Materiał zabytkowy: 61 fragmentów ceramiki (w tym 10 krawędzi, jedno ucho, 12 ornamentowanych), węgle drzewne. Przynależność kulturowo-chronologiczna obiektu: kultura trzciniecka, II okres epoki brązu. (ilustr. 4: 1, 2). Funkcja: nieokreślona.

**Obiekt 5.** Zarys jamy zbliżony do owalnego o wymiarach 75 × 88 cm. Profil nieckowaty, z falistym dnem. Wypełnisko stanowiły warstwy czarnego, szarego, szarozółtego oraz brunatnozółtego piasku. Materiał zabytkowy: 65 fragmentów ceramiki (w tym 12 krawędzi, cztery dna, dwa ucha), dwie bryłki polepy. Przynależność kulturowo-chronologiczna obiektu: kultura trzciniecka, II okres epoki brązu. (ilustr. 5: 3–5). Funkcja: nieokreślona.

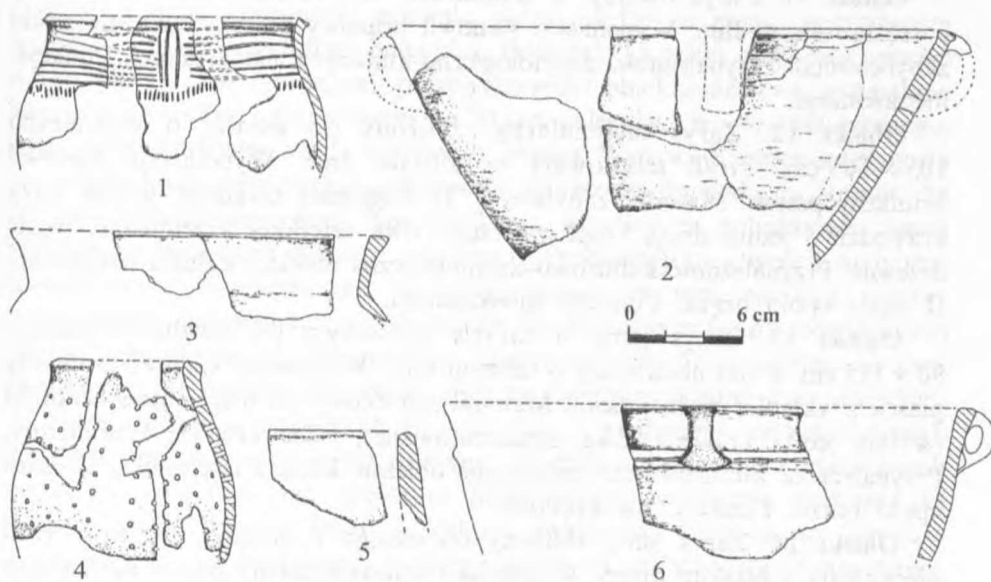
**Obiekt 6.** Zarys jamy zbliżony do wydłużonego owalu o wymiarach 40 × 85 cm. Profil nieckowaty, z falistym dnem. Wypełnisko stanowiły warstwy brunatnoszarego i brunatnego piasku. Materiał zabytkowy: 20 fragmentów ceramiki (w tym trzy krawędzie), węgle drzewne. Przynależność kulturowo-chronologiczna obiektu: kultura trzciniecka, II okres epoki brązu. Funkcja: nieokreślona.

**Obiekt 7.** Zarys jamy zbliżony do wydłużonego owalu o wymiarach 114 × 284 cm. Profil nieckowaty, o płaskim dnie. Wypełnisko stanowiła warstwa czarnej ziemi z zalegającym w niej jednowarstwowym poziomem kamieni polnych. Całość posadowiona była w warstwie brunatnego piasku. Materiał zabytkowy: 67 fragmentów ceramiki (w tym pięć krawędzi, 11 den, trzy ornamentowane), jedna bryłka polepy, sześć artefaktów krzemiennych, kości zwierzęce, węgle drzewne, rozcieracz kamienny. Przynależność kulturowo-chronologiczna obiektu: kultura trzciniecka, II okres epoki brązu. (ilustr. 5: 1, 2). Funkcja: palenisko.

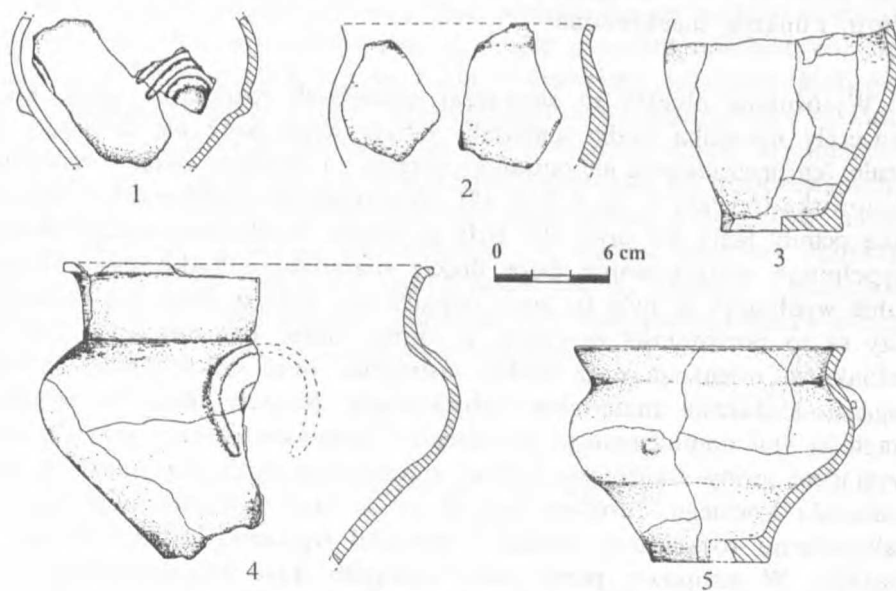
**Obiekt 8.** Zarys jamy owalny, o wymiarach 60 × 84 cm. Profil głęboko nieckowaty, o łukowatym dnie. Wypełnisko stanowiły warstwy ciemnobrunatnego, brunatnego i ciemnozółtego piasku. Materiał zabytkowy: siedem fragmentów ceramiki, jedna bryłka polepy, kości zwierzęce, jedna artefakt krzemienny. Funkcja: nieokreślona.

**Obiekt 9.** Zarys jamy owalny, o wymiarach 60 × 75 cm. Profil nieckowaty, o łukowatym dnie. Wypełnisko stanowił brunatny piasek. Brak materiału zabytkowego. Przynależność chronologiczno-kulturowa nieokreślona. Funkcja: nieokreślona.

**Obiekt 10.** Zarys jamy owalny, o wymiarach 60 × 80 cm. Profil nieckowaty o stożkowatym dnie. Wypełnisko stanowił brunatny piasek. Brak materiału zabytkowego. Przynależność chronologiczno-kulturowa nieokreślona. Funkcja: nieokreślona.



Ilustr. 4. Łódź Łaskowice, stan 273 (obszar AZP 67-51/273)  
 Fragmenty naczyń 1, 2 - z obiektu 4; 3, 5, 6 - z obiektu 3/1; - 4 z obiektu 3/2



Ilustr. 5. Łódź Łaskowice, stan 273 (obszar AZP 67-51/273)  
 Fragmenty naczyń 1, 2 - z obiektu 7; 3-5 - z obiektu 5

**Obiekt 11.** Zarys owalny, o wymiarach  $45 \times 50$  cm. Profil nieckowaty o stożkowatym dnie. Wypełnisko stanowił brązowy piasek. Brak materiału zabytkowego. Przynależność chronologiczno-kulturowa nieokreślona. Funkcja: nieokreślona.

**Obiekt 12.** Zarys nieregularny, zbliżony do owalu, o wymiarach  $105 \times 165$  cm. Profil nieckowaty o falistym dnie. Wypełnisko stanowił brunatny piasek. Materiał zabytkowy: 32 fragmenty ceramiki, w tym (trzy krawędzie i jedno dno), kości zwierzęce, dwa artefakty krzemienne, węgle drzewne. Przynależność kulturowo-chronologiczna obiektu: kultura trzciniecka, II okres epoki brązu. Funkcja: nieokreślona.

**Obiekt 13.** Zarys jamy o zarysie zbliżonym do owalu. Wymiary:  $90 \times 115$  cm. Profil nieckowaty o falistym dnie. Wypełnisko stanowił brunatny piasek z wkładką czarnej ziemi. Materiał zabytkowy: 10 fragmentów ceramiki (w tym jedna krawędź, dwa ornamentowane), jeden artefakt krzemienisty. Przynależność kulturowo-chronologiczna obiektu: kultura trzciniecka, II okres epoki brązu. Funkcja: nieokreślona.

**Obiekt 14.** Zarys jamy zbliżony do okręgu o średnicy 90 cm. Profil nieckowaty z płaskim dnem. Wypełnisko stanowił czarny piasek nieckowato zalegający w warstwie brunatnej ziemi. Materiał zabytkowy: 110 fragmentów ceramiki (w tym siedem krawędzi), siedem artefaktów krzemienistych. Przynależność kulturowo-chronologiczna obiektu: kultura trzciniecka, II okres epoki brązu. Funkcja: nieokreślona.

Wyróżnione obiekty to zazwyczaj niewielkich rozmiarów jamy, które zawierały niewielką liczbę materiału zabytkowego bądź nie zawierały go wcale. Ich przeznaczenia nie potrafimy określić na obecnym etapie rozpoznania stanowiska (obiekty 2, 2a, 4–6, 8–14). Niewyjaśniona zostanie także funkcja, jaką pełniły jamy 3/1 oraz 3/2. Były to mocno wydłużone, wąskie obiekty wypełnione umiarkowanie dużą ilością materiału zabytkowego. Trudno sobie wyobrazić, iż były to jamy odpadkowe. Przeczą temu ich rozmiary. Czy są to pozostałości ogrodzeń w formie płotu? Przemawia za tym ich jednakowa orientacja oraz bliskie sąsiedztwo oraz jednorodność chronologiczno-kulturowa materiałów zabytkowych. Niestety, brak tu wyraźnej ciągłości linii domniemanego ogrodzenia. Opisywane obiekty przypominają wyglądem groby szkieletowe kultury trzcinieckiej, brak jest jednak w nich materiału kostnego. Możliwe jest, iż (o ile taki wystąpił) mógł ulec on całkowitemu rozkładowi. Obiekt 1 posiadał regularne, ostro rysujące się kształty. W stropowej partii jamy wystąpiło duże nagromadzenie węgli drzewnych. Mimo stosunkowo dużych rozmiarów, nie przypisujemy omawianemu obiektowi funkcji domostwa. Zarys jamy zwężał się kuliście do środka obiektu, przez co osiągając spąg posiadał on zbyt małe wymiary,



by wiązać go z budowlą mieszkalną. Obecność ogniska (spieczona ziemia i warstwa węgla drzewnych) pozwala sądzić, iż był to obiekt gospodarczy w formie dużego, otwartego paleniska. Podobnie za relikty paleniska uważać należy obiekt 7. W tym jednak przypadku relikty obiektu stanowią przepalony kamień (o średnicy dochodzącej do 20 cm) zalegające w warstwie czarnego, nasyconego drobinami węgla drzewnego, piasku. Warstwa kulturowa osiągnęła na przebadanej powierzchni stanowiska miąższość dochodzącą jedynie do 30 cm. Odnotowano przy tym zanikanie warstwy w południowej partii poddanego badaniom obszaru, co przy jednoczesnej tu absencji obiektów nieruchomych równoznaczne jest osiągnięciem na tym odcinku rubieży opisywanego stanowiska. Z trzech warstw mechanicznych (każda o miąższości 10 cm) pozyskano 875 fragmentów naczyń (w tym 57 krawędzi, 14 den, jedno ucho, 16 ornamentowanych, dwa pradziejowe toczono, trzy sitowate), 31 przedmiotów krzemiennych (w tym dwa z krzemienia czekoladowego), 22 bryłki polepy, oraz węgle drzewne. W dwóch pierwszych odnotowano szerokie chronologicznie spektrum materiałowe. Najstarsze związane są z późnym paleolitem, a ściślej z kulturą świderską. Obydwa to wytwory z krzemienia czekoladowego, w tym typowy rdzeń wiórowy, dwupiętowy, w przekroju podłużnym trapezowaty. Kolejne znaleziska wiązać należy z osadnictwem kultury trzcinieckiej i dodać trzeba, iż stanowią one element ilościowo w opisywanym zbiorze dominujący. Do omawianej grupy zaliczono przede wszystkim ułamki ceramiki. Nie zdołano na ich podstawie zrekonstruować żadnej formy naczyniowej. Z dużym prawdopodobieństwem część materiałów krzemiennych można także z omawianą jednostką kulturową identyfikować, jednakże wobec zbliżonego charakteru krzemieniarstwa kultur trzcinieckiej i łużyckiej, rozwarstwienie pozyskanych źródeł krzemiennych z omawianego stanowiska jest praktycznie niemożliwe do przeprowadzenia. Z warstwy kulturowej pozyskano niewielką liczbę fragmentów naczyń kultury łużyckiej z okresu halsztackiego. W postaci śladowej domieszki pozyskano tu także fragmenty naczyń przeworskich, wczesno- i późnośredniowiecznych oraz nowożytnych. Omawiane horyzonty chronologiczne zalegały wyłącznie w stropowej partii warstwy kulturowej.

#### ANALIZA MATERIAŁU RUCHOMEGO

Efektom prac wykopaliskowych stało się pozyskanie ogółem 1481 fragmentów ceramiki, 60 artefaktów krzemiennych, 35 bryłek polepy, węgla drzewnych oraz kości zwierzęce.

### Ceramika

Na omawianym stanowisku wyróżniono ułamki naczyń związanych z kulturą trzciniecką, kulturą łużycką, kulturą przeworską, wczesnym średniowieczem, późnym średniowieczem oraz nowożytnością. Jedynie dwie pierwsze jednostki kulturowe reprezentowane są przez większą liczbę fragmentów ceramiki, jednakże i tu wyraźna jest dysproporcja ilościowa materiału zabytkowego ze szczególnym wskazaniem na kulturę trzciniecką. Większość ułamków zebrana została z warstwy kulturowej (875 sztuk, wobec 606 w wypełniskach obiektów). Związane z kulturą łużycką jamy (obiekty 1 i 2a) zawierały jedynie 41 fragmentów naczyń, zaś „trzcinieckie” (obiekty 2, 3/1, 3/2, 4-8, 12-14) 565 ułamków.

### Kultura trzciniecka

Szerszej analizie poddać można ceramikę na stanowisku chronologicznie najwcześniejszą, która wystąpiła na omawianym stanowisku dość licznie, reprezentując przy tym zróżnicowany zestaw form ceramicznych oraz wariantów dekoracji. Podstawowym, sądząc po liczbie pozyskanych fragmentów, typem ceramicznym było naczynie tulipanowate zdobione dookólną, plastyczną listwą umieszczoną na szyi pod krawędzią (ilustr. 3: 3) należące do typu IA<sup>4</sup>. Charakterystyczne są dla niego płasko ścięte, pogrubione wylewy (ilustr. 3: 8, 14) oraz wyodrębnione dna (ilustr. 3: 2, 11, 18). Listwa wykonywana była z oddzielnego wałka gliny. Tylko w jednym przypadku stwierdzono dodatkowe jej ornamentowanie w postaci odcisków palca (ilustr. 3: 15). Naczynia omawianej grupy tworzyły zespół dużych form ceramicznych i uznać należy, iż pełniły one funkcje zasobowe.

W jednym przypadku odnotowano górną partię naczynia (prawdopodobnie typu IIIC) zdobionego plastyczną listwą pod krawędzią (w analogiczny sposób do naczyń typu IA), jednakże zaopatrzonego dodatkowo w wałecz-kowate ucho osadzone górną na krawędzi dołem zaś na listwie (ilustr. 4: 6). Omawianą grupę naczyń określa się mianem „wiadrowatych”<sup>5</sup> i ją również wiązać należy z ceramiką zasobową.

Dość masywny fragment krawędzi naczynia o cylindrycznej szyi (ilustr. 4: 5) można przypisać typowi IIA lub IIB, również odpowiadającym dużym rozmiarom naczyń.

W jednym przypadku odnotowano fragmenty dużej misy (typ XVI). Okaz posiadał co najmniej trzy ucha (ilustr. 4: 2), jednak zaobserwowana

<sup>4</sup> Typologia naczyń oparta została na schemacie autorstwa E. Kłosińskiej – E. Kłosińska, *Starszy okres epoki brązu w dorzeczu Warty*, Wrocław 1997, s. 18–37.

<sup>5</sup> Tamże, s. 23.

niesymetryczność ich rozmieszczenia wskazywać może na większą ich liczbę. Zachował się fragment pojedynczego ucha o taśmowatej budowie. Górą osadzone było ono na wysokości krawędzi, dołem wnikało w ściankę naczynia za pomocą plastycznych czopów.

Okazy naczyń wazowatych (typ VIII) wystąpiły na omawianym stanowisku dwukrotnie (obydwa należą do podtypu VIIC). W pierwszym przypadku jest to fragment górnej partii naczynia o rozchylającej się szyi (ilustr. 4: 3). Krawędź okazu jest pogrubiona i płasko ścięta. W drugim przypadku mamy do czynienia z naczyniem wazowatym o w przybliżeniu cylindrycznej szyjce i krótkim kołnierzwatym, płasko uformowanym, poziomym rancie wylewu (ilustr. 5: 4). Okaz ten posiada podkowiasty w zarysie, plastyczny wałek umieszczony na „barku” naczynia.

Pelen profil formy naczyniowej z omawianego z stanowiska w Łaskowicach, dostarczyły nam fragmenty esowatego naczynia o silnie wyodrębnionej dolnej partii (ilustr. 5: 5). Brak jest ścisłego odpowiednika w przyjętej zastosowanej w niniejszym opracowaniu typologii naczyń, dla stosownej klasyfikacji okazu. Zbliżona ceramika odpowiada zarówno typowi IXB, jak i XIB. Okaz posiadał co najmniej 1 wałeczkowate uszko umieszczone na barku naczynia oraz co najmniej jeden plastyczny guzek, znajdujący się na brzuchu, tuż pod największą wydętością. Z typem IXA wiązać można natomiast górną partię niewielkiego esowatego garnka (w literaturze analogiczne formy określane są mianem pucharów łukowatoprofilowych). Posiada on płaską, pogrubioną krawędź. Poniżej ciągnie się pas ornamentu tworzonego przez poziome, głęboko ryte rowki, przedzielone podobnym, lecz pionowo zorientowanym wątkiem. Dołem cały motyw ten obwiedziony jest pasmem dookoła umieszczonych pionowych nakłuć (ilustr. 4: 1). Wyróżniono także fragmenty kolejnego naczynia esowatego typu IXA, tym razem nie zdobionego, o płasko ściętej, wychylonej na zewnątrz krawędzi (ilustr. 5: 2).

Formą naczynia, która nie znajduje wyodrębnionego typu w zastosowanej w prezentowanym opracowaniu typologii E. Kłosińskiej, jest naczynie sitowate. Ta grupa ceramiki reprezentuje zazwyczaj unikatowe formy, których tektonika podporządkowana jest przede wszystkim pełnionej funkcji – głównie piecyków żarowych bądź cedzaków. Pierwsze z nich charakteryzują się z reguły gruszkowatymi proporcjami oraz brakiem den. Tak jest także w przypadku prezentowanego naczynia z Łaskowic. Posiada ono zbliżony do gruszkowatego kształt, płasko ścięty i jednocześnie lekko pogrubiony wylew. Otwory w ściankach rozmieszczone są regularnie, tworząc pionowe ciągi (ilustr. 4: 4).

Wśród krawędzi dominują pogrubione, płaskie lub ścięte na zewnątrz (ilustr. 3: 8, 14), a jedynie sporadycznie spotykane są okazy nie pogrubione i zaokrąglone (ilustr. 3: 9, 13). Wylewy odznaczają się tendencją do wychylenia na zewnątrz.

Wśród den występują zarówno okazy wyodrębnione (ilustr. 3: 2, 18), jak i prosto uformowane. Górne partie większości naczyń ukształtowane są łukowato. W jednym tylko przypadku wystąpiło wyodrębnienie partii szyi (ilustr. 5: 4).

Dekoracja naczyń oparta jest na dwóch podstawowych technikach wykonania – ornamentie plastycznym oraz rytym. Dominuje wążek zbudowany z poziomej, dookólnej listwy umieszczonej pod krawędzią. Omawiana dekoracja towarzyszyła przede wszystkim garnkom typu IA. W jednym plastyczny wążek dodatkowo zdobiony jest szeregiem dołków paznokciowych, w kolejnym listwa umieszczona została na naczyniu wazowatym, na jego „barkach”, i przybrała łukowaty kształt. Motyw dookólnych, poziomych żłobków pojawia się, omawianym materiale ceramicznym kilkakrotnie (ilustr. 3: 4, 7, 10, 16, 17). Rowki bywają głęboko ryte i szerokie, innym razem zaś są wąskie i płytkie. W dwóch przypadkach żłobkom towarzyszy rząd dołków, z czego w jednym przypadku występują one symetrycznie z obu stron rowka (ilustr. 3: 7, 17). W obiekcie 2a związanym z kulturą łużycką z okresu halsztackiego wystąpił mały fragment z partii przydennej naczynia o niestarannie wykonanych pionowych, płytkich żłobkach. Prawdopodobnie wiązać można go z osadnictwem grupy konstantynowskiej.

Mimo niewielkiej skali rozpoznania stanowiska w Łaskowicach 273, zgromadzono tu zbiór ceramiczny prezentujący szeroki wachlarz wykorzystywanych form naczyniowych, z różnorodnością wątków zdobniczych czy elementów mikromorfologii. Należy przy tym podkreślić jednorodność technologiczną analizowanego zbioru. Stanowią go ułamki ceramiki wykonane z gliny schudzonej domieszka granitowego tłucznia. Ziarna rozproszone są nierównomiernie a ich wielkość waha się od 1 do 3 mm. Wykorzystywano biały oraz czerwony tłuczeń, który częstokroć wystaje nieznacznie ponad wygładzoną powierzchnię ścianki naczynia. Obydwie strony naczynia charakteryzują się wygładzeniem, z tym iż od strony zewnętrznej proces ten nadawał naczyniu lekki połysk. Grubość ścianek naczynia zawiera się w przedziale od 0,5 do 0,8 mm. Na podstawie analizy cech technologicznych nie stwierdzono w materiale ceramicznym „rozwarstwienia warsztatu”, a zatem wnosić można, iż analizowany materiał zabytkowy jest jednorodny. Odbiega od niego jedynie naczynie sitowate, ale jest to o tyle zrozumiałe, iż pełniło ono w materiałach osadniczych wyspecjalizowaną funkcję (utrzymywanie żaru). Jego „wymagane” właściwości spowodowały zastosowanie, specyficznej receptury technologicznej. Masa ceramiczna w opisywanym przypadku schudzona jest domieszką drobnego granitowego tłucznia oraz piasku. Całość starannie rozproszona jest w glinie, co nadało naczyniu spistość i wytrzymałość termiczną i mechaniczną.

### Kultura łużycka

Materiały ceramiczne związane z kulturą łużycką stanowią zbiór o małej przydatności do szerszych rozważań analitycznych. Jamy osadnicze dostarczyły 41 ułamków ceramiki, z czego część stanowił zdeponowany na wtórnym złożu materiał zabytkowy kultury trzcinieckiej. W warstwie kulturowej liczba fragmentów naczyń kultury łużyckiej była także niewielka. Z reguły znajdują się w nim ułamki niecharakterystyczne, pochodzące z naczyń zasobowych o chropowaconych powierzchniach zewnętrznych. W analizowanym zbiorze dominowały ułamki naczyń wykonane z gliny silnie schudzonej gruboziarnistym, granitowym tłucznem. Wewnętrzna strona ścianki naczyniowej powleczone jest z reguły czarną, angobującą gliną, nie zawierającą domieszki schudzającej. Chropowacenie zewnętrznej strony ścianki odbywało się poprzez obrzucenie podsuszanej uprzednio powierzchni gliną charakteryzującą się wysokim udziałem, domieszki schudzającej. Następnie powierzchnia naczynia była wyrównywana, najprawdopodobniej szmatką lub wiechciem słomy. Generalizując poczynione obserwacje odnotować należy dominującą pozycję garnków o workowatej tektonice o całkowicie schropowaconych powierzchniach zewnętrznych oraz form (gładkościennych?) o cylindrycznych szyjach (ilustr. 3: 22), prawdopodobnie naczyń wazowatych. W jednym przypadku stwierdzono obecność motywu dekoracyjnego, a stanowiła go ornamentyka paznokciowa (ilustr. 3: 5).

### Kultura przeworska

Tylko nieliczne ułamki ceramiki wiązane są z osadnictwem tej jednostki kulturowej. Znajduje się wśród nich, pochodzący z warstwy kulturowej, ułamek naczynia toczonego na kole (ilustr. 3: 6). Zbieżne jest to obserwacjami poczynionymi na sąsiadujących stanowiskach (Łódź Łaskowice, stan. 15, 16 i 17), i pozwala to określić, mimo znikomego zbioru, czas funkcjonowania zjawisk przeworskich na omawianym obszarze na późny okres wpływów rzymskich.

Najmłodsze na stanowisku horyzonty chronologiczne (dotyczy to osadnictwa wczesno- i późnośredniowiecznego oraz nowożytnego) dostarczyły znikomej liczby materiałów ceramicznych (pochodzących wyłącznie z warstwy humusu), nie upoważniającej do przeprowadzenia szerszej ich analizy.

### Wyroby krzemienne

Ze stanowiska Łódź Łaskowice 273 pochodzi ogółem 60 wytworów krzemienych. Blisko połowa pozyskana została z warstwy kulturowej (31

egzemplarzy). W zbiorze tym wyróżniają się surowcowo dwa wytwory, które wykonane zostały z krzemienia czekoladowego. Na uwagę zasługuje tu typowy dla kultury świderskiej rdzeń wiórowy, dwupiętowy, współnoodłupniowy, w przekroju podłużnym trapezowaty. Drugim wyrobem z krzemienia czekoladowego jest odłupek. Obydwa opisywane wytwory zlokalizowane zostały w obrębie warstwy kulturowej. Pozostała grupa wytworów wykonana jest z krzemienia bałtyckiego. Niestety, przy braku narzędzi dysponujemy jedynie niereprezentatywnym zbiorem w postaci zwykłych odłupków oraz okruchów surowca. Analizę krzemieniarstwa kultury trzcienieckiej na obszarze Polski środkowej odłożyć należy do momentu skompletowania odpowiednio zasobnej bazy danych porównawczych. Widoczne są jedynie ogólne tendencje polegające na odchodzeniu od technik wiórowych i odłupkowych i preferowaniu łuszczenia.

Na stanowisku w Łaskowicach wystąpił rozcieracz kamienny, jedyny tego rodzaju zabytek związany z kulturą trzcieniecką z obszaru Łodzi.

Analiza zjawisk odnotowanych na omawianym stanowisku musi być powiązana z obserwacjami poczynionymi na stanowiskach badanych w ramach pozostałych prac ratowniczych na trasie GOŚ. Zarysowuje się następujący obraz osadnictwa, w skali w sumie dość ograniczonej, bo zawężonej do rejonu ujścia Dobrzyńki do Neru. Widoczne są dwa silne ośrodki osadnicze. Jest to osada kultury przeworskiej z okresu wpływów rzymskich, której centrum zlokalizowane jest na obszarze zajmowanym przez stanowisko Łódź Łaskowice, stan. 16. Osada przeworska „promieniowała” na stanowiska sąsiednie, jak Łódź Łaskowice, stan. 15, oraz Łódź Łaskowice, stan. 17. W przypadku ostatniego z nich wyraźne jest zanikanie śladów kultury przeworskiej (tj. warstwy kulturowej i obiektów) w kierunku południowo-wschodnim, a więc zmierzającym ku omawianemu obecnie stanowisku 273. Sądzić należy, iż zasadnicza część osady kultury przeworskiej zajmowała około 2 ha, zaś obszar jej oddziaływania sięgał 300 m, a katalizatorem rozrzutu materiałów zabytkowych jest przebieg doliny rzeki Dobrzyńki.

Kolejnym wyraźnie rysującym się punktem osadniczym jest osada kultury trzcienieckiej. Relikty osadnictwa czytelne są przede wszystkim na omawianym stanowisku 273 i stopniowo zanikają w kierunku północno-zachodnim; na stanowisku Łódź Łaskowice, stan. 15, są już tylko elementem śladowym. Badania powierzchniowe ujawniły obecność materiałów kultury trzcienieckiej na stanowisku Łódź Szynkielew, stan. 1, znajdującym się około 200 m na wschód od punktu Łódź Łaskowice, stan. 273. Dopuszczać należy możliwość, iż obydwie stanowiska są elementami tej samej jednostki osadniczej. W tym przypadku opisywane materiały przypisać należałoby rubieżom stanowiska. Do wniosku takiego skłania nas fakt, iż żaden z zarejestrowanych obiektów nie był reliktem domostwa, a jedynie obserwowano tu jamy gospodarcze

(odpadkowe i palenisko). Wyjaśnienie problemu mogą przynieść dopiero regularne badania wykopaliskowe.

Czas funkcjonowania kultury łużyckiej pomiędzy V okresem epoki brązu i okresem halsztackim na obszarze środkowej Polski charakteryzuje się osłabieniem zjawisk osadniczych<sup>6</sup>. Być może niedostateczna jest baza źródłowa, lub niedoskonała chronologia względna. Sztucznie może wynika to z braku podstaw do wyróżnienia w pozyskanych materiałach ceramicznych cech dla tego okresu typowych. Stąd popularne jest wśród badaczy zawężanie chronologii prezentowanych materiałów kultury łużyckiej od III do przełomu IV i V okresu epoki brązu, po czym następuje pozorna pustka osadnicza (?) trwająca do czasu pojawienia się elementów wschodniowielkopolskich w okresie halsztackim D. Wobec faktu, iż zgromadzony zbiór pozbawiony jest elementów charakterystycznych (poza tym jest nieliczny) z dużym przypuszczeniem możemy zakładać, iż związany jest on właśnie z okresem halsztackim D (na sąsiadującym z omawianym stanowisku Łódź Łaskowice, stan. 17 wystąpiła większa liczba materiałów potwierdzających tę tezę).

Wnioski badawcze odnoszące się do opisywanych materiałów ze stanowiska 273 koncentrują się wokół określenia przynależności chronologicznej materiałów zabytkowych kultury trzcinieckiej. Na obszarze Polski środkowej w II okresie epoki brązu rozwinęło się najbardziej wysunięte ku zachodowi ugrupowanie kultury trzcinieckiej – grupa łubieńska. W prezentowanej chronologii zawarte są, nie tylko w skali centralnej Polski, zjawiska identyfikowane głównie z klasycznym etapem rozwoju kultury trzcinieckiej. Jak dotąd nie dokonano w pełni udokumentowanej waloryzacji chronologicznej początków oraz schyłku dziejów omawianych społeczności w odniesieniu do Polski środkowej. Ustanie zjawisk powszechnie uznawanych za „trzcinięckie” wiązane jest tu z pojawieniem się tzw. grupy konstantynowskiej, a przeprowadzone studia nad jej chronologią pozwalają przyjąć, iż miało to miejsce w początkach III okresu epoki brązu. Dysponujemy licznymi danymi porównawczymi pochodzącymi z obszaru Kujaw i zachodniej Małopolski, jednakże przełożenie ich wyników na interesujące nas obszary nadal wymaga przeprowadzenia głębokich studiów. W literaturze wielokrotnie wskazywano na specyficzność grupy łubieńskiej wynikającą z usadowienia w strefie przenikania oddziaływań kulturowych. Rozmaicie, w różnych regionach Polski, rozwiązywana jest także kwestia jej korzeni, za każdym razem akcentowany jest jednak wyraźnie udział

<sup>6</sup> H. Wiklak, *Późniejsze stadia rozwojowe środkowopolskiej grupy kultury łużyckiej*, „Prace i Materiały Muzeum Archeologicznego i Etnograficznego w Łodzi” 1972, seria archeologiczna, t. 19, s. 15–172; Z. Kaszewski, *Kultura łużycka w Polsce środkowej*, „Prace i Materiały Muzeum Archeologicznego i Etnograficznego w Łodzi” 1975, seria archeologiczna, t. 22, s. 123–166.

miejscowego podłoża kulturowego w wytworzeniu lokalnego obrazu kultury trzcinieckiej – głównie elementów późnosznurowych, a dla interesujących nas obszarów istotne wydają się być także elementy wywodzące się z substratu postwięńskiego<sup>7</sup>.

Bardzo skromnie dla obszaru Polski środkowej prezentuje się zasobność opublikowanej bazy źródłowej związanej z kulturą trzciniecką. Podstawową wartość wniosła fundamentalna praca A. Gardawskiego opisująca, w skali Polski całość zagadnienia<sup>8</sup>. W dużo późniejszym opracowaniu M. Gąsiora zawarto jedyną jak dotąd charakterystykę zjawisk identyfikowanych z kulturą trzciniecką z obszaru Polski środkowej<sup>9</sup>. Z perspektywy 25 lat od prezentacji tego swoistego podsumowania stanu badań musimy negatywnie odnieść się zarówno do przyrostu, jak i zasobności źródeł interesującej nas tematyki, która jawnie pozostała poza sferą zainteresowań badaczy. Przez dłuższy okres była to podstawowa publikacja odnosząca się do całości problematyki kultury trzcinieckiej z interesującego nas obszaru. W kolejnych latach materiałom trzcinieckim nadal poświęcano niewiele miejsca, a publikacje temu zagadnieniu poświęcone należały do rzadkości<sup>10</sup>. Dużą rolę w odkrywaniu na nowo problematyki kultury trzcinieckiej na obszarze Polski środkowej przyniosły prace poświęcone starszemu okresowi epoki brązu w międzyrzeczu Proсны i Warty<sup>11</sup>.

Skala udziału starszego podłoża kulturowego w powstaniu, przeobrażeniu czy też asymilacji kultury trzcinieckiej na obszarze Polski środkowej jest nadal nie wyjaśniona. Dla omawianego obszaru istotne jest wyjaśnienie kwestii związanych z pojawieniem się, trwaniem i zanikiem ludności kultury trzcinieckiej. Interesujący nas region nie stał się dotąd przedmiotem badań rozwarstwiających chronologicznie pozornie jednolity obraz kultury trzcinieckiej. Nie sposób zatem wyróżnić ściśle faz bądź też tzw. horyzontów wyznaczających w czasie i przestrzeni zmiany jakim ulegały lokalne społeczności grupy łubieńskiej. Możemy jedynie oczekiwać, iż dotychczasowe osiągnięcia skorelowane zostaną z ustaleniami na miarę analiz materiałów

<sup>7</sup> P. Makarowicz, *Kujawski nurt trzcinieckiego kręgu kulturowego – podstawy taksonomiczne*, [w:] „Trzciniec” – system kulturowy czy interkulturowy proces?, Poznań 1998, s. 33–60.

<sup>8</sup> A. Gardawski, *Plemiona kultury trzcinieckiej w Polsce*, „Materiały Starożytne” 1959, t. 5, s. 7–190.

<sup>9</sup> M. Gąsior, *Kultura trzciniecka na obszarze Polski środkowej*, „Prace i Materiały Muzeum Archeologicznego i Etnograficznego w Łodzi”, seria archeologiczna 1975, t. 22, s. 101–121.

<sup>10</sup> A. Pelisiak, *Początki epoki brązu na terenie województwa sieradzkiego*, „Sieradzki Rocznik Muzealny” 1992, t. 8, s. 25–35.

<sup>11</sup> E. Kłosińska, *Kultura trzciniecka w międzyrzeczu Proсны i Warty*, [w:] *Problemy kultury trzcinieckiej*, Rzeszów 1994, s. 7–22; taż, *Starszy okres...*, s. 131–140.



kujawskich<sup>12</sup>, z zachodniej Małopolski<sup>13</sup> czy też międzyrzecza Wisły, Bugu i Sanu<sup>14</sup>.

Ogólnie rzecz ujmując, za czas formowania się nowej jednostki kulturowej przyjmuje się przełom I i II okresu epoki brązu. W opisie materiałów środkowopolskich przytaczane są opisy materiałów z najstarszego wyróżnionego tu horyzontu kultury trzcinieckiej, a których dostarczyły kurhanowe cmentarzyska w Łubnej i Okalewie. Omawiane nekropole charakteryzują się obecnością żywych tradycji kultur postsznurowych widocznych szczególnie w zgromadzonym tu materiale ceramicznym. W trakcie II okresu epoki brązu wykształciła się, na obszarze Polski środkowej, klasyczna faza grupy łubieńskiej omawianego ugrupowania. Formacja ta stanowiła jednocześnie najdalej na zachód wysuniętą jednostkę kultury trzcinieckiej, szczególnie podatną na obce kulturowo infiltracje. Czytelne są oddziaływania kultur zakarpaccich – Otomani<sup>15</sup>, madziarowsko-więterzowskich oraz pilińskiej. Wyraziste wpływy, szczególnie widoczne w metalurgii, wywodziły się ze środowiska sąsiadującej z kulturą trzciniecką – kultury przedłużyckiej. Modelującą funkcję w przepływie idei pełniła wówczas dolina Warty, będącą główną osią handlowo-komunikacyjną w strefie przemieszania się obydwu kultur. Mniejszą rolę w transponowaniu własnych i obcych treści kulturowych odgrywały dopływy Warty, a niepoślednią rolę – dorzecze Neru. Z literatury przedmiotu wyłania się, stymulujący rozwój zjawisk trzcinieckich, ośrodek osadniczy zlokalizowany wokół Lutomińska. Zgrupował on, w dorzeczu górnego Neru, największy kompleks stanowisk kultury trzcinieckiej, z których najlepiej poznane są osady w Lutomińsku Koziówkach (stan. 3a) i sąsiadujące z nim, we Wrzącej Parceli (stan. 1)<sup>16</sup>. Żałować można jednak, iż do dnia dzisiejszego materiały stąd pochodzące nie doczekały się pełnego opracowania. Zaprezentowana baza materiałowa uwidacznia stosunkowo późny horyzont zjawisk trzcinieckich, wskazujących na nasunięcie się grup ludności kultury trzcinieckiej na obszary górnego dorzecza Neru, w postaci w pełni ukształtowanej. Dużą ich część wiązać można nawet ze schyłkowymi etapami rozwojowymi grupy łubieńskiej, prowadzącymi wprost do wczesnołużyckiej stylistyki zapoczątkowanej wraz z pojawieniem się materiałów w typie

<sup>12</sup> J. Czebreszuk, *Spoleczności Kujaw w początkach epoki brązu*, Poznań 1996.

<sup>13</sup> J. Górski, *Główne etapy rozwoju kultury trzcinieckiej na obszarze Nowej Huty na tle przemian tej kultury w zachodniej Małopolsce*, „Materiały Archeologiczne Nowej Huty” 1997, t. 20, s. 7–37.

<sup>14</sup> H. Taras, *Kultura trzciniecka w międzyrzeczu Wisły, Bugu i Sanu*, Lublin 1995.

<sup>15</sup> M. Cabalska, *Związki między kulturą Otomani a kulturą trzciniecką*, „Archeologia Polski” 1980, t. 24, s. 53–65.

<sup>16</sup> P. Zawilski, *Badania archeologiczne na stanowiskach Lutomińsk-Koziówki 3D oraz Wrząca-Parcela 1, gm. Lutomińsk, woj. łódzkie, przeprowadzone w 1999 r.*, „Łódzkie Sprawozdania Archeologiczne” 1999, t. 5, s. 103–116.

konstantynowskim. Datowanie materiałów kultury trzcinieckiej na interesującym nas obszarze oparte zostało przede wszystkim na materiale ceramicznym. Brak jest dotąd dat radiowęglowych, nieliczne są także dobrze datujące zabytki metalowe. Wymienić w tym miejscu można jedynie szpilę typu G znaną z warstwy kulturowej osady w Lutomierniku. Prześledzenie zmian zachodzących w materiale ceramicznym pozostaje głównym czynnikiem faz rozwojowych kultury trzcinieckiej na obszarze Łodzi. Należy pokrótce opisać charakterystyczne elementy kultury materialnej grupy łubieńskiej po jej klasycznym okresie rozwoju. Miarą zmian jest stopniowe odchodzenie od kanonów. Dotyczy to zarówno morfologii, jak i technologii wykonania naczyń. Masa ceramiczna uzyskuje większą plastyczność poprzez staranne jej przygotowanie. Domieszka staje się drobniejsza, wzrasta liczba form ceramicznych średnio i cienkościennych. Widoczne jest odchodzenie od pogrubiania krawędzi, pojawia się zaokrąglanie wylewów. W tektonice naczyń zaznacza się wykształcanie tzw. barków. Zmienia się także asortyment zdobień.

W prezentowanym opracowaniu posłużono się dotąd sztywnymi ramami czasowymi, lokalizującymi omawiany punkt osadniczy w ramach II okresu epoki brązu, przypadającym na klasyczny okres w dziejach omawianej jednostki. Obszar środkowej Polski i omawiany okres znajduje się od dłuższego czasu poza zainteresowaniem badaczy przedmiotu, podczas gdy pojawia się wiele opracowań systematyzujących rozwój zjawisk związanych z kulturą trzciniecką z obszaru Kujaw i Małopolski. Wśród najnowszych prac wymienić należy opracowanie materiałów nadwarciańskich autorstwa E. Kłosińskiej, które jednak ujmuje podniesioną obecnie problematykę bez rozbudowanej analizy rytmiki zmian form naczyń, technologii ich wykonania i zdobnictwa. Na obecnym etapie zarysowuje się dopiero proces synchronizowania i wzajemnego potwierdzania się wniosków wysuniętych dotychczas dla omawianych regionów. Wydaje się, iż rozróżniane tu fazy (horyzonty) kultury trzcinieckiej odzwierciedlają (z uwzględnieniem specyfiki lokalnej) procesy infiltracji kulturowych jakim, poddawana była kultura trzciniecka. Typowym dla wczesnego okresu istnienia kultury trzcinieckiej jest postwieński jej charakter. I tak, charakterystyczne między innymi są stożkowate misy zdobione plastyczną dookólną listwą. Tak datowane są materiały kujawskie i jedyna z obszaru Polski środkowej misa ze Szczepidła. Na stanowisku w Łaskowicach odkryto misę pozbawioną plastycznej, dookólnej listwy (ilustr. 4: 2). Opisany okaz posiada pogrubiony, płasko ścięty wylew, a zatem „zaopatrzony” jest on w cechy niewątpliwie późniejsze, niż wczesnotrzcinieckie analogie. Dodatkowo opisana misa posiadała co najmniej trzy ucha (zachowało się pojedyncze, taśmowate ucho oraz ślady po czopach mocujących dwa kolejne), choć niesymetryczność ich umieszczenia wskazywać może na większą ich liczbę. Nawiązywać może to do pod-

krakowskich mis, z tym, iż tamtejsze okazy w miejscach posadowienia uch posiadają języczkowate wypustki. Ten element zdobniczy charakteryzuje materiały zabytkowe z wczesnych faz funkcjonowania kultury trzcinieckiej na tamtejszych obszarach. Zwielokrotnione ucha na misach odnotować można w zespołach wiązanych z kulturą Otomani<sup>17</sup>. Szeroką chronologię, lecz ograniczoną do wczesnych i klasycznej fazy kultury trzcinieckiej mają puchary łukowatoprofilowe (określane także jako garnki esowate) zdobione głęboko rytymi, zwielokrotnionymi liniami w układach na przemian horyzontalnych i wertykalnych (typ IXA). Okaz z Łodzi Łaskowic posiada pogrubioną, płasko ściętą krawędź, co przesuwając wiek jego użytkowania w kierunku klasycznych faz kultury trzcinieckiej (rys. 4: 1). Fragment naczynia z wypchniętymi od wewnątrz obwiedzionymi guzami ujawnia wpływy kultury Otomani (rys. 5: 1). Datowanie tego zjawiska ograniczone jest do klasycznej fazy kultury trzcinieckiej. Jednakże motyw ten charakterystyczny jest także dla okresów późniejszych; towarzyszy on wczesnym fazom kultury łużyckiej (tzw. ceramika pseudoguzowa). Dodać należy, iż do niedawna, z uwagi na niewielki zasób bazy źródłowej, obecność wpływów południowych na interesującym nas obszarze nie była odnotowana<sup>18</sup>. Dwukrotnie wystąpiły ułamki naczyń wazowatych o cylindrycznych szyjach (rys. 4: 3; rys. 5: 4). Nieliczne analogie z obszaru Polski środkowej pochodzą z Marchwacza<sup>19</sup> oraz Swolszowic Małych – Borków, stan. 2<sup>20</sup>. Pierwszy okaz, pochodzący ze środowiska kultury przedłużyckiej, jest w części rekonstruowany. Zachowana górna partia naczynia składa się z szyi uformowanej w analogiczny do prezentowanego sposób. Barki naczynia zostały w wyniku rysunkowej rekonstrukcji „połączone” z partią wylewu. Nie ma jednak pewności, czy oba fragmenty stanowią pozostałość tego samego naczynia, a sporządzona rekonstrukcja odwzorowuje rzeczywistą formę naczynia. Na barkach znajduje się rząd pionowych listewek. Ten element plastycznej dekoracji podobny jest do znajdujących się na naczyniu z Łodzi Łaskowic, także zdobionym elementem listwy, z tym, że ma ona tu postać pojedynczego, półkolistego wałka. W przypadku Swolszowic Małych – Borków, stan. 2, dysponujemy formą naczynia pochodzącą ze stanowiska osadniczego kultury trzcinieckiej.

<sup>17</sup> M. Cabalska, *Z badań nad problematyką najstarszej ceramiki zdobionej ornamentem guzowym z terenu Polski południowej w świetle materiałów z Maszkowic, pow. Nowy Sącz*, „Slovenska Archeologia” 1974, t. 22, z. 1, s. 46.

<sup>18</sup> W. Blajer, *Problematyka zróżnicowania terytorialnego kultury trzcinieckiej (uwagi dyskusyjne)*, [w:] *Kultura trzciniecka w Polsce*, Kraków 1987, s. 30.

<sup>19</sup> E. Kłosińska, *Starszy okres...*, tabl. LIII/7.

<sup>20</sup> M. Gąsior, *Materiały z badań wykopaliskowych prowadzonych przez muzeum w Tomaszowie Mazowieckim w latach 1967–1971 (część I)*, „Rocznik Muzeów i Ochrony Zabytków Ziemi Polski Środkowej” 1973, t. 1, tab. 2/1.

Zachowała się jedynie partia szyi z charakterystycznie uformowaną, szeroką, wychyloną pod kątem prostym krawędzią, skośnie ściętą od spodu. W obiekcie, z którego pochodził omawiany fragment wystąpiły m.in. ułamki naczyń z barkiem, co odpowiada późno-trzcinieckiej stylistyce, bliskiej już zespołom grupy konstantynowskiej. Podobne plastyczne elementy dekoracyjne spotkać można w tzw. 5 horyzoncie trzcinieckim na Kujawach. Analizowany okaz z Łaskowic posiada szereg analogii z okolic Krakowa, które omówił J. Górski<sup>21</sup>. Charakteryzować mają one poklasyczną, lecz jeszcze nie schyłkową fazę kultury trzcinieckiej, która na tym obszarze datowana jest na koniec II względnie przełom II i III okresu epoki brązu. Właśnie dla tego okresu typowym elementem mają być podkowiaste, plastyczne „wąsy” umieszczone częstokroć w asyście ucha, którego stanowią element uzupełniający. W materiałach zachodniej Małopolski, względnie południowej strefie kultury trzcinieckiej<sup>22</sup>, do których przede wszystkim ograniczony jest zasięg występowania omawianej formy dekoracji<sup>23</sup>, wspomniany element zdobniczy jest wyznacznikiem poklasyczonej fazy kultury trzcinieckiej, określanej mianem zespołów typu B<sup>24</sup>. Analogicznie ukształtowane ucha spotkać można także w materiałach kultury lużyckiej z tzw. fazy konstantynowskiej z III okresu epoki brązu np. z Zarzęcina Dużego<sup>25</sup>. A zatem zakres chronologiczny analizowanych form i ornamentu zawiera się w ramach późnych stadiów kultury trzcinieckiej do wczesnych faz kultury lużyckiej – od II/III do połowy III okresu epoki brązu. W tym kontekście naczynie o esowatym profilu zdobione plastycznym guzkiem i zaopatrzone w małe uszko osadzone na barku datować należy analogicznie (rys. 5: 5). Forma ta nie posiada ścisłych analogii w materiałach kultury trzcinieckiej. Omawiany okaz naczynia wystąpił w tym samym obiekcie, z którego pochodzi wyżej opisane naczynie z „wąsami”. Ponowne odwołanie się do analogii z obszarów zachodniej Małopolski pozwala wskazać na pewne, choć drugorzędne, podobieństwa. Pochodzą stąd, datowane na okres poklasyczny (zespoły typu B), formy ceramiczne zdobione małymi guzkami umieszczanymi na największej wydętości lub tuż poniżej<sup>26</sup>. Na obszarze nad-

<sup>21</sup> J. Górski, *Z badań nad chronologią i periodyzacją kultury trzcinieckiej na obszarze lessów podkrakowskich*, [w:] *Problemy kultury trzcinieckiej*, Rzeszów 1994, s. 31.

<sup>22</sup> A. Czekaj-Zastawny, S. Milisauskas, *Osadnictwo z epoki brązu na wielokulturowym stanowisku 27 w Michałowicach, woj. krakowskie*, „Sprawozdania Archeologiczne” 1998, t. 50, s. 181, 185.

<sup>23</sup> J. Górski, A. Pocięcha, E. Wilk, *Ratownicze badania wykopaliskowe na stanowisku z epoki brązu w Jazdowiczkach w gminie Proszowice*, „Materiały Archeologiczne” 1996, t. 29, s. 30, 31.

<sup>24</sup> J. Górski, *Główne etapy...*, s. 27–29.

<sup>25</sup> T. Węgrzynowicz, *Cmentarzysko z fazy łódzkiej w Zarzęcinie Dużym, woj. piotrzkowskie*, „Wiadomości Archeologiczne” 1981, t. 46, ryc. 12f.

<sup>26</sup> J. Górski, *Główne etapy...*, s. 28, 29.

odrzańskim zbliżony wariant zdobniczy pojawia się na ceramice guzowej typu A<sup>27</sup>. Chronologicznie ta grupa naczyń odpowiada schyłkowi II okresowi epoki brązu. Podobnie datowane są naczynia zdobione pojedynczymi, małymi guzami, związane z fazą IIa cmentarzyska w Kietrze<sup>28</sup>.

Uwagi poczynione w trakcie przeprowadzonego opisu materiałów ceramicznych związanych z kulturą trzciniecką, stawiają analizowany zbiór na granicy schyłkowej klasycznej fazy kultury trzcinieckiej (tzw. poklasycznej). W dalszym ciągu popularne są typowe „trzciniackie” pogrubione, ścięte krawędzie, wyodrębnione dna (cecha typowa dla grupy łubieńskiej) i plastyczne dookolne listwy. Archaizującymi elementami są stożkowate misy i głęboko ryta ornamentyka górnych partii naczyń beczułkowatych oraz plastyczne, obwiedzione guzy. Nowością sygnalizującą nasilającą się w materiałach późnotrzcinieckich cechą są naczynia o cylindrycznych szyjach, nie pogrubione, zaokrąglone krawędzie, zaniknie dekorowania naczyń dookolnymi plastycznymi listwami. Łączy je technologia, cały czas tradycyjnie „trzciniacka”, o czym pisaliśmy już wcześniej. Uznać zatem należy, iż pozyskane materiały zabytkowe odpowiadają II i początkom III okresu epoki brązu.

Prezentowane wyniki badań ukazują rysujący się dopiero obraz długotrwałego punktu osadniczego kultury trzcinieckiej, o chronologicznej rozpiętości materiałów zabytkowych zbliżonej do ośrodka osadniczego rozwijającego się wokół Lutomierska. Poszerzany nieustannie zasób wiedzy o osadnictwie pradziejowym Łodzi ujawnił w ostatnich latach obecność licznych punktów osadniczych kultury trzcinieckiej na interesującym nas obszarze. Obecnie dysponujemy 17 stanowiskami kultury trzcinieckiej z obszaru Łodzi, z których większość, tj. 12 punktów, pochodzi z dorzecza Neru, z czego aż połowa zarejestrowana została w sąsiedztwie opisywanej osady. Niestety, żadne z omawianych stanowisk nie stało się, jak dotąd przedmiotem systematycznych prac wykopaliskowych, w konsekwencji dysponujemy tylko jednym opracowaniem z przeprowadzonych badań ratowniczych<sup>29</sup>. Silny ośrodek osadnictwa trzcinieckiego w rejonie Łaskowic zapoczątkował w III okresie epoki brązu proces przemian kulturowych w dorzeczu górnego Neru, prowadzący do wykształcenia się dużej jednostki osadniczej grupy konstantynowskiej kultury łużyckiej. Jej najlepiej dotąd rozpoznany świadectwem jest cmentarzysko z grobami komorowymi w Gorzewie, położone około 1 km od opisywanego stanowiska Łódź Łaskowice, stan. 273.

<sup>27</sup> M. Kwapiński, *Analiza taksonomiczna kultur starszej połowy epoki brązu w dorzeczu środkowej Odry*, Gdańsk 1985, s. 16, 32.

<sup>28</sup> M. Gedl, *Stufengliederung und Chronologie des Gräberfeldes der Lausitzer Kultur in Kietz*, „Prace Archeologiczne” 1979, z. 27, Kraków.

<sup>29</sup> P. Zawilski, *Badania ratownicze na stanowisku Łódź-Polesie 11*, „Łódzkie Sprawozdania Archeologiczne” 1996, t. 2, s. 71–78.

Osadnictwo kultury łużyckiej w najbliższej okolicy opisywanego stanowiska rozwinęło się głównie w późnej epoce brązu. Już w początkach epoki żelaza mamy do czynienia z niewielką liczbą punktów osadniczych kultury łużyckiej, które jednocześnie symbolizują upadek odrębności kulturowej miejscowych społeczności grupy środkowopolskiej. Początkowo obserwujemy napór ludności grupy górnośląsko-małopolskiej, lecz już w okresie halsztackim D pojawiają się liczniejsze społeczności związane z grupą wschodniowielkopolską<sup>30</sup>. Dla interesującego nas obszaru Łodzi kluczowe znaczenie miał wówczas kompleks osadniczy wokół nekropolii Łódź Ruda Pabianicka, stan. 1. Z tą właśnie jednostką wiązać należy zarejestrowane na analizowanym stanowisku materiały zabytkowe z okresu halsztackiego.

Osadnictwo kultury przeworskiej, jak dotąd, nie dostarczyło z obszaru Łodzi danych poświadczających rozwój osadnictwa w późnym okresie lateńskim. Ożywienie nastąpiło dopiero w okresie rzymskim. Opisywany kompleks osadniczy rozciągał się na znacznej przestrzeni (około 3 km) wzdłuż równoleżnikowo biegnącego odcinka rzeki Ner pomiędzy ul. Pabianicką a ujściem Dobrzyńki. Stanowisko Łódź Łaskowice 273 stanowiło tu jego najbardziej na zachód wysunięty punkt osadniczy. Znikoma liczba materiałów zabytkowych tu pozyskanych świadczy wyłącznie o gospodarczym wykorzystaniu obszaru.

Ryszard Adamczyk, Paweł Zawilski

#### RESCUE EXCAVATIONS AT THE MULTICULTURAL SITE OF ŁÓDŹ ŁASKOWICE 273

Excavations conducted in 1999 in Łódź Łaskowice, site 273 were of rescue character. As a result, the western edge of a multicultural settlement complex has been excavated. The area included elements of the Świder culture (late Paleolithic), Trzciniec culture (II and I/III periods of the Bronze Age), Lusatian culture (Hallstatt D), Przeworsk culture (Roman period) and the Middle Ages. Relics of the Trzciniec culture (most of settlement pits, cultural layer, prevailing part of material) were predominant among the distinguished units. Elements typical of its classical development stage – period II of the Bronze Age as well as younger materials representing the declining phase dated to the turn of period II. As regards establishing chronology of the finds, ceramic materials are of great importance. They comprise elements referring to older development period of the Trzciniec culture (bowls, elements of the Otomani culture), which should be recognized as the earliest in the assemblage. The classical Trzciniec culture is represented by typical vessels with thickened rims, decorated with plastic round bands. Determinant of late development phases is, among others, vase form decorated with plastic bow-shaped band placed on the belly. The elements under consideration are dated by

<sup>30</sup> I. Jadczykowska, *Późne stadia rozwoju kultury łużyckiej w Polsce środkowej (na podstawie wybranych stanowisk)*, „Prace i Materiały Muzeum Archeologicznego i Etnograficznego w Łodzi” 2001, seria archeologiczna, t. 41 (1999–2001), s. 81–134.

numerous analogies from Little Poland to the turn of period II of the Bronze Age. A considerable concentration of Trzciniec culture settlement points has been registered around the discussed site. In period III of the Bronze Age this centre became a starting point of an early phase of the Lusatian culture – Konstantynów group on the upper Ner. The Lusatian culture materials from its declining period (Hallstatt D) appeared on the discussed site, though on a smaller scale. The materials probably correspond to the east-Great-Poland group. The other units that have been distinguished at the beginning of the work have been recorded within the excavated area of the site in scanty amount.