

<https://doi.org/10.18778/0208-6034.23.1.11>

Krzysztof Wachowski

ELEMENTY RODZIME I OBCE W UZBROJENIU WCZESNOŚREDNIOWIECZNYM NA ŚLĄSKU

Problematyka uzbrojenia wczesnośredniowiecznego jest na Śląsku zupełnie inna przed 990 r. i po włączeniu tej dzielnicy do państwa Polan. Okres przedpiastowski charakteryzuje się na Śląsku stosunkowo częstymi zmianami wpływów kulturowych, z dominacją południowych i zachodnich. W dobie wczesnych Piastów sytuacja kulturowa jest bardziej stabilna, a przeważają oddziaływania zachodnie i wschodnie, głównie nomadzkie.

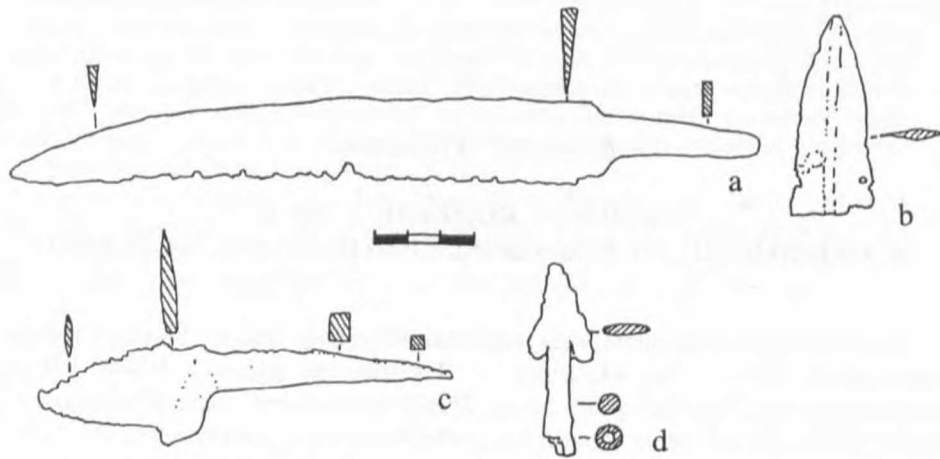
W VII stuleciu na obszarze Śląska wchodzącym w skład strefy Sukow-Dziedzice odnotować można pojedyncze, mało charakterystyczne elementy uzbrojenia przybyłych zapewne ze wschodu Słowian, jak groty strzał z zadziorami (rys. 1 d), groty włóczni (rys. 1 b) czy noże bojowe (rys. 1 a, c).

W 1 połowie VIII w. występuje sporadycznie w północnej części Śląska uzbrojenie merowińskie, jak topór typu francisca (rys. 2 a) i ostroga taśmowata z zaczepami wtórnie przerobionymi na haczykowate (rys. 2 b). Z tego samego mniej więcej czasu pochodzi ostroga z haczykami wygiętymi na zewnątrz, wywodząca się z kręgu bałtyjskiego (rys. 2 c).

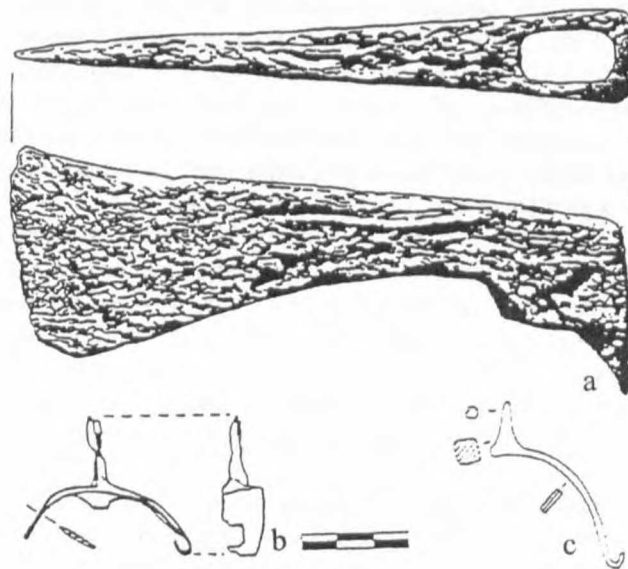
Wiek VIII to również okres stosunkowo liczego występowania ostróg haczykowatych. Na Śląsku najliczniej występują one na obszarze na północ od Wału Trzebnickiego (późniejsza strefa Tornow-Klenica) oraz na Śląsku Górnym. Z południowej części Dolnego Śląska znane są ledwie dwa egzemplarze (rys. 3).

W 2 połowie VIII w. wraz z importami późnoawarskimi sporadycznie pojawiają się również nomadzkie elementy oprządzenia konia, jak np. falery (rys. 4 d).

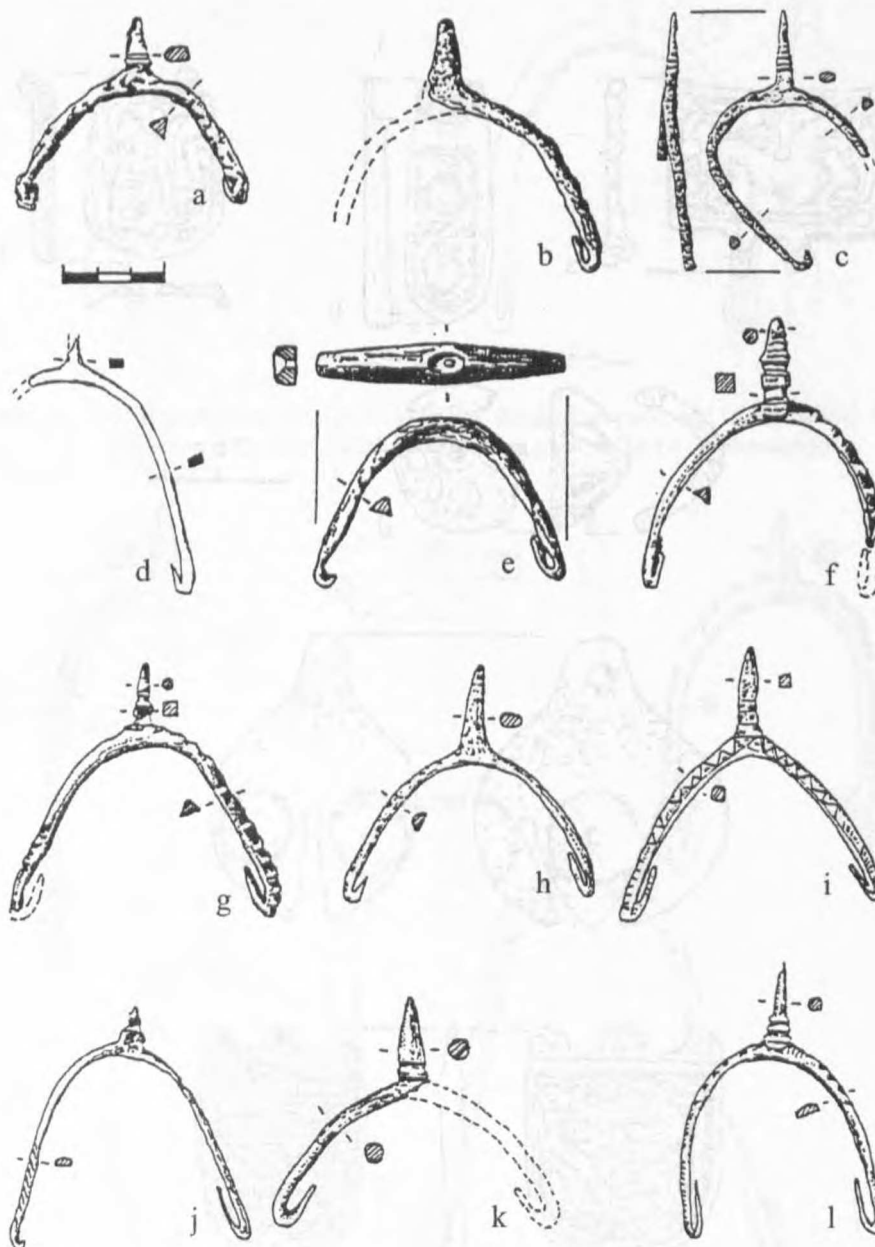
Bardzo interesujący w dziejach uzbrojenia na Śląsku jest czas koło 800 r. Pojawiły się wówczas wczesnokarolińskie ostrogi oczkowe (rys. 5 b), niekiedy z cechami typowymi dla horyzontu Biskupija-Crkvina, jak puklowanie (rys. 5 a), a także lokalne ich naśladownictwa (rys. 6), które powszechnie określa się mianem ostróg haczykowatych. Importy wczesnokarolińskie występują nie tylko w południowo-zachodniej części Dolnego Śląska, ale także w Małopolsce, gdzie jednak nie ma dowodów na podjęcie produkcji naśladowczej.



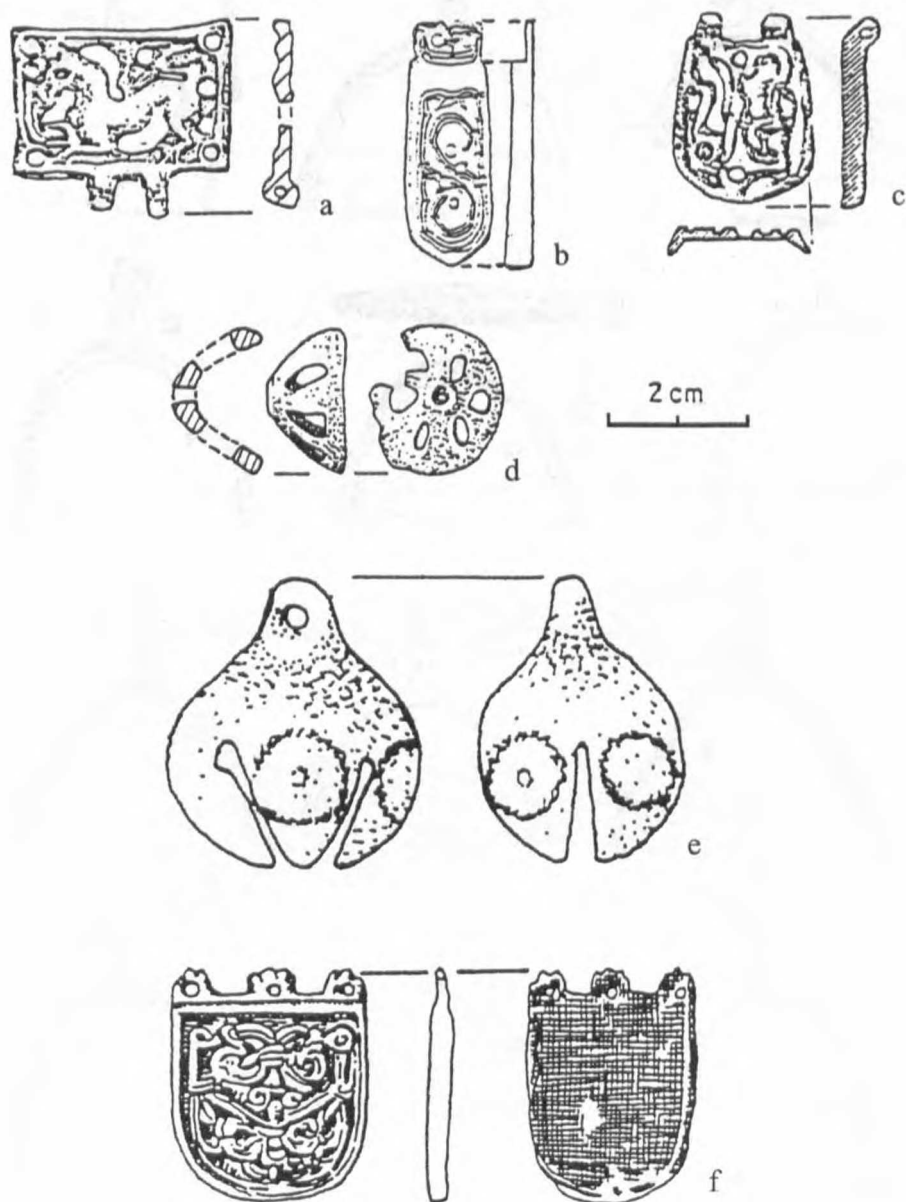
Rys. 1. Militaria ze strefy Sukow-Szeligi. Żukowice, woj. dolnośląskie, według M. Parczewskiego. Objaśnienia w tekście



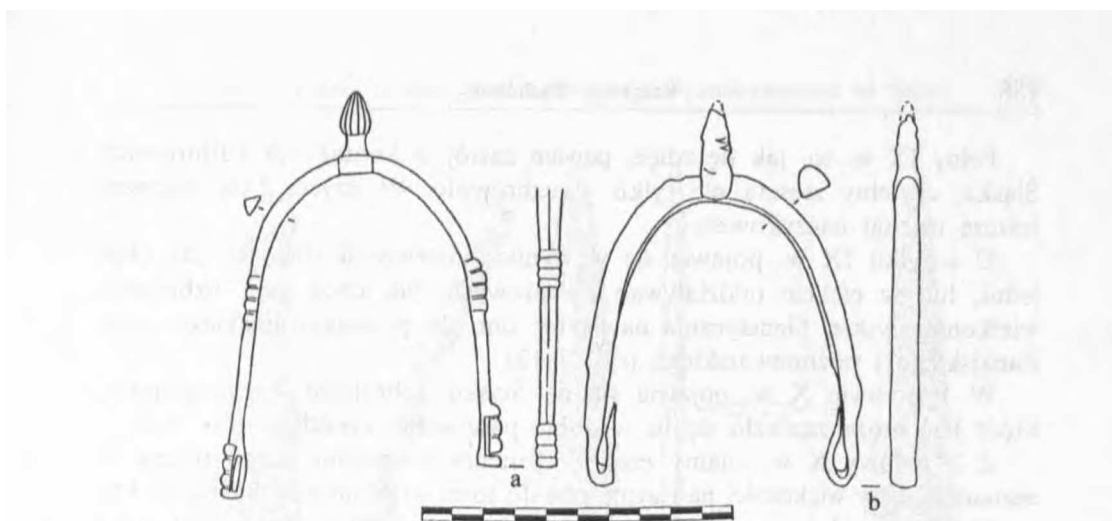
Rys. 2. Militaria merowińskie (a, b) i bałtyjskie (c): a - Śląsk, według E. Petersena, b - Czeladź Wielka, woj. dolnośląskie, według J. Łodowskiego, c - Żukowice, woj. dolnośląskie, według M. Parczewskiego



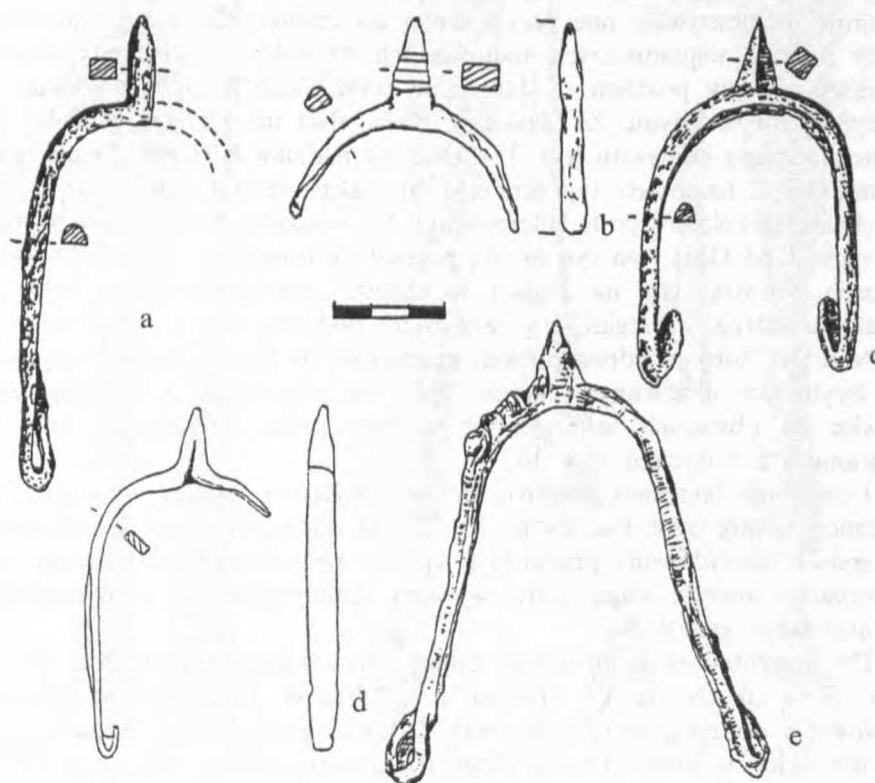
Rys. 3. Ostrogi z haczykami zagiętymi do wnętrza: a, b – Połupin, woj. lubuskie, według E. Dąbrowskiego, c – Radłowice, woj. dolnośląskie, według K. Koniarka, d – Gilów, woj. dolnośląskie, według K. Jaworskiego, e-k – Lubomia, woj. śląskie, według J. Żaka, l – Skoczów-Międzywieć, woj. śląskie, według J. Szydlowskiego



Rys. 4. Okucie falery z Lubomi, woj. śląskie (według R. Jakimowicza) na tle zabytków późnoawarskich i bliatnickich



Rys. 5. Ostrógi wczesnokarolińskie: a – Jedlina Zdrój-Kamieńsk, woj. dolnośląskie, według archiwum, b – Stary Zamek, woj. dolnośląskie, według J. Łodowskiego



Rys. 6. Śląskie naśladownictwa wczesnokarolińskich ostróg oczkowych: a – Bolesławiec, woj. dolnośląskie, według E. Petersena, b – Niedów, woj. dolnośląskie, według H. Śledzik-Kamińskiej, c – Stargard Gubiński, woj. lubuskie, według J. Żaka, d – Stary Zamek, woj. dolnośląskie, według J. Łodowskiego, e – Tyniec n. Ślężą, woj. dolnośląskie, według E. Petersena

Pełny IX w. to, jak się zdaje, pewien zastój w kontaktach kulturowych Śląska, czytelny zresztą nie tylko w uzbrojeniu. W użyciu były zapewne jeszcze ostrogi haczykowate.

U schyłku IX w. pojawia się w wyniku interwencji zbrojnej, jak chcą jedni, lub w efekcie oddziaływań kulturowych, jak chcą inni, uzbrojenie wielkomorawskie. Genetycznie nawiązuje ono do późnokarolińskiego, nad-duńskiego i późnoawarskiego (rys. 7–12).

W 1 połowie X w. pojawia się na Śląsku uzbrojenie starowęgierskie, które być może znalazło się tu w dobie panowania czeskiego (rys. 13).

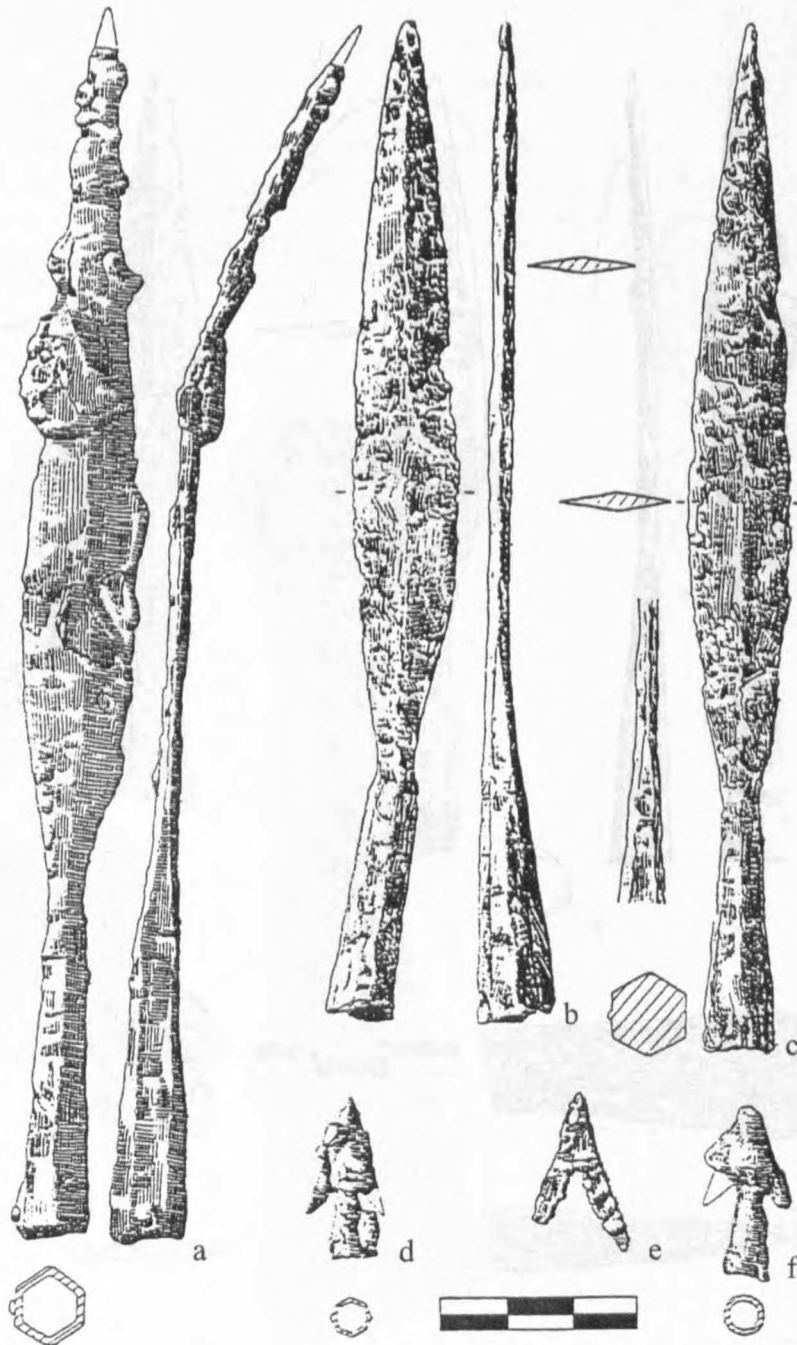
Z 2 połowy X w. znamy czeskie elementy uzbrojenia, choć trzeba tu zaznaczyć, iż w większości nawiązują one do form wielkomorawskich (rys. 14).

Problemy dotyczące uzbrojenia w dobie przedpiastowskiej jest kilka i nie potrafimy dziś jeszcze przekonująco ich wyjaśnić. Sporna jest górna granica występowania ostróg haczykowatych odmian B-C i D. Dawny przykład ze Stradowa w Małopolsce i nowy z Gilowa na Śląsku świadczą dobitnie, iż przetrwały one przynajmniej do schyłku IX w., tj. momentu, kiedy na obu wspomnianych stanowiskach stwierdza się elementy wielkomorawskie. Inny problem to datowanie frankijskich(?) grotów włóczni ze skrzydełkami bocznymi. Ze Śląska pochodzą dwa takie okazy, ale oba bez jednoznacznego kontekstu (rys. 15). Ostatnie badania J. Henninga nie tylko „odmłodziły” tornowski typ ceramiki, ale także ostrogi z bodźcem z wyodrębnionym kolcem (typ II Hilczerówny). Jak wskazują dendrodaty z terenów na zachód od Odry, ten typ ostróg pojawił się dopiero w XI w. Pozostaje kwestia otwartą, czy na Śląsku w okresie przedpiastowskim były już w użyciu ostrogi z długim, tzw. wikińskim bodźcem (typ I Hilczerówny).

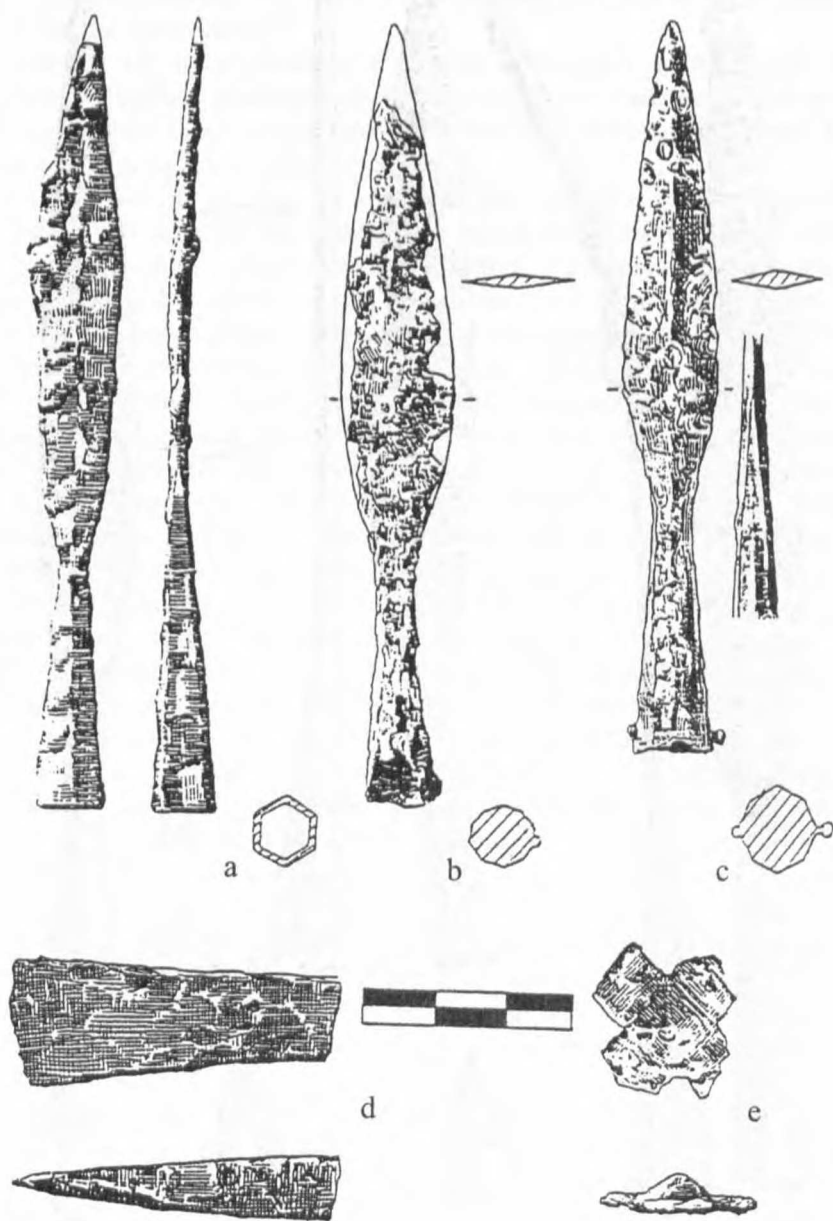
Militaria doby przedpiastowskiej grupują się na Śląsku przede wszystkim na terytorium plemiennym Ślężan, dalej na pograniczu z Wielkopolską, a więc na obszarach zajmowanych głównie przez Dziadoszan, oraz na pograniczu z Łużycami (rys. 16).

Uzbrojenie wczesnośredniowieczne na Śląsku z okresu włączenia tej dzielnicy do monarchii Piastów nie jest już tak silnie zróżnicowane kulturowo. W sposób zdecydowany przeważają wpływy zachodnie, choć niekiedy, jak w wypadku mieczy, mogą to być wytwory skandynawskie o kontynentalnej – karolińskiej genezie.

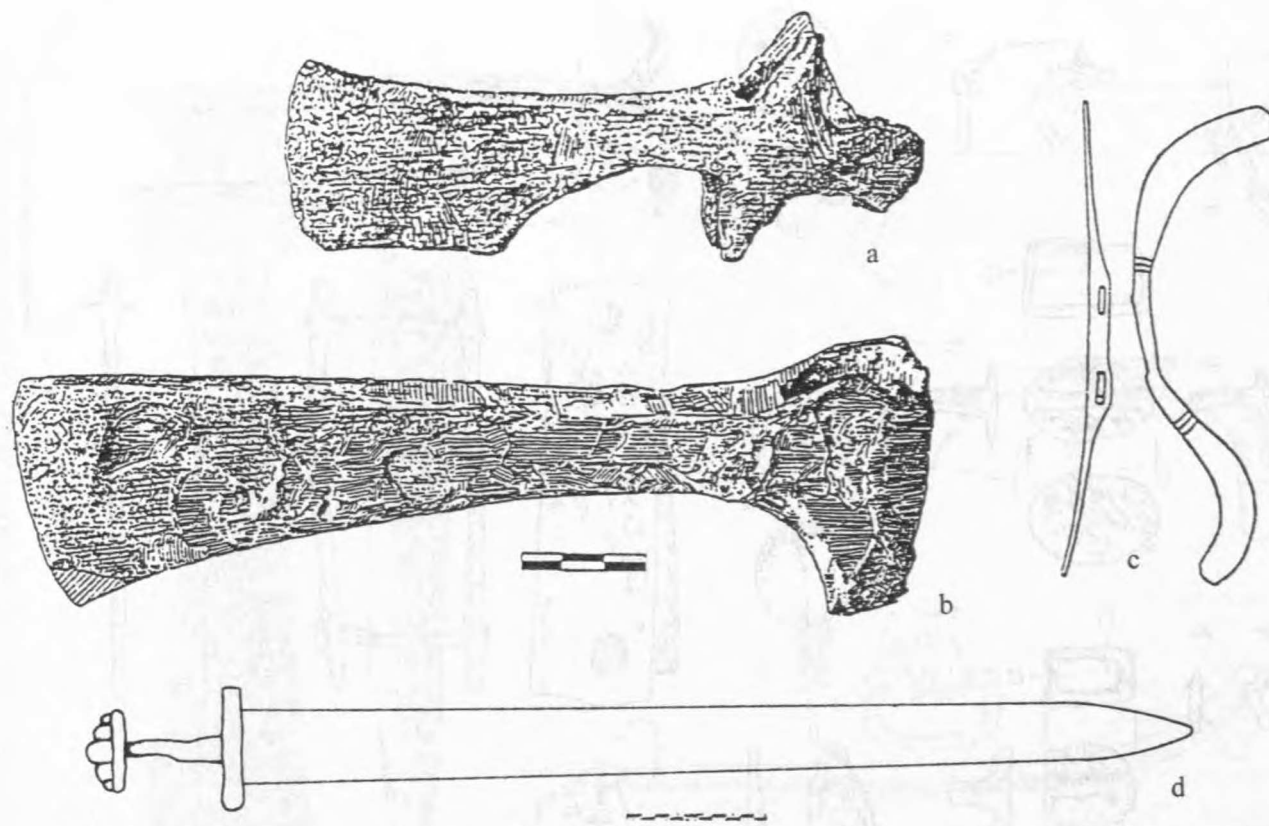
Do elementów skandynawskich zaliczyć można fragment paradnej ostrogi (rys. 17 a), jak chce tego I. Gabriel, a w Polsce W. Świętosławski i piszący te słowa w opozycji głównie do badaczy Lutomińska, którzy dopatrują się tu okucia łąków siodła. Dalsze okazy (fragmenty) ostróg odkryto w Polsce północno-wschodniej i w Danii, co zdaje się przemawiać na korzyść skandynawskiej genezy tej grupy zabytków, a nie wschodniej, gdyby chodziło o okucie łąku siodła. Sporadycznie na Śląsku występują skandynawskie topory z wachlarzowatym ostrzem (rys. 17 b).



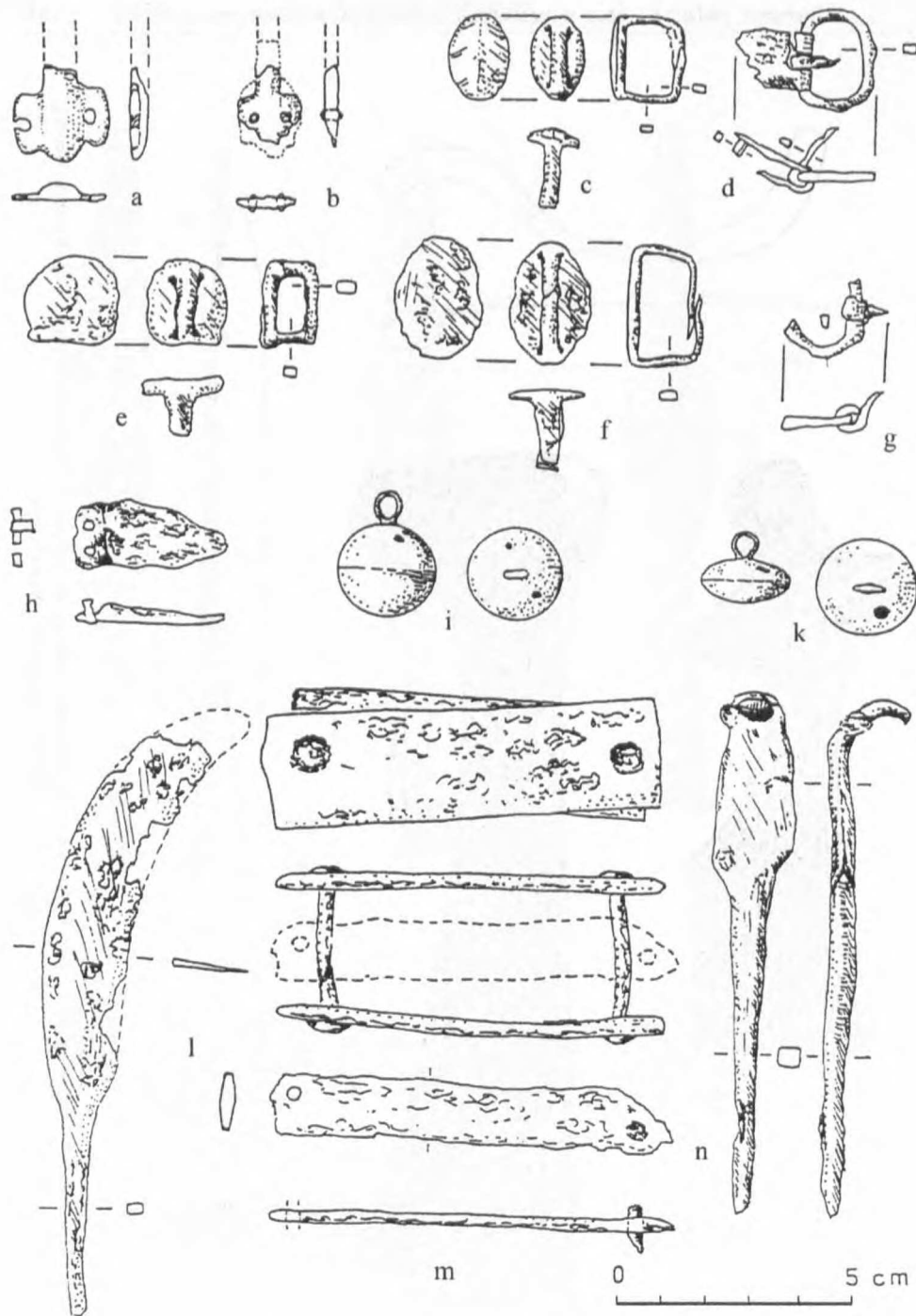
Rys. 7. Militaria wielkomorawskie. Gostyń, woj. dolnośląskie, według K. Langenheima



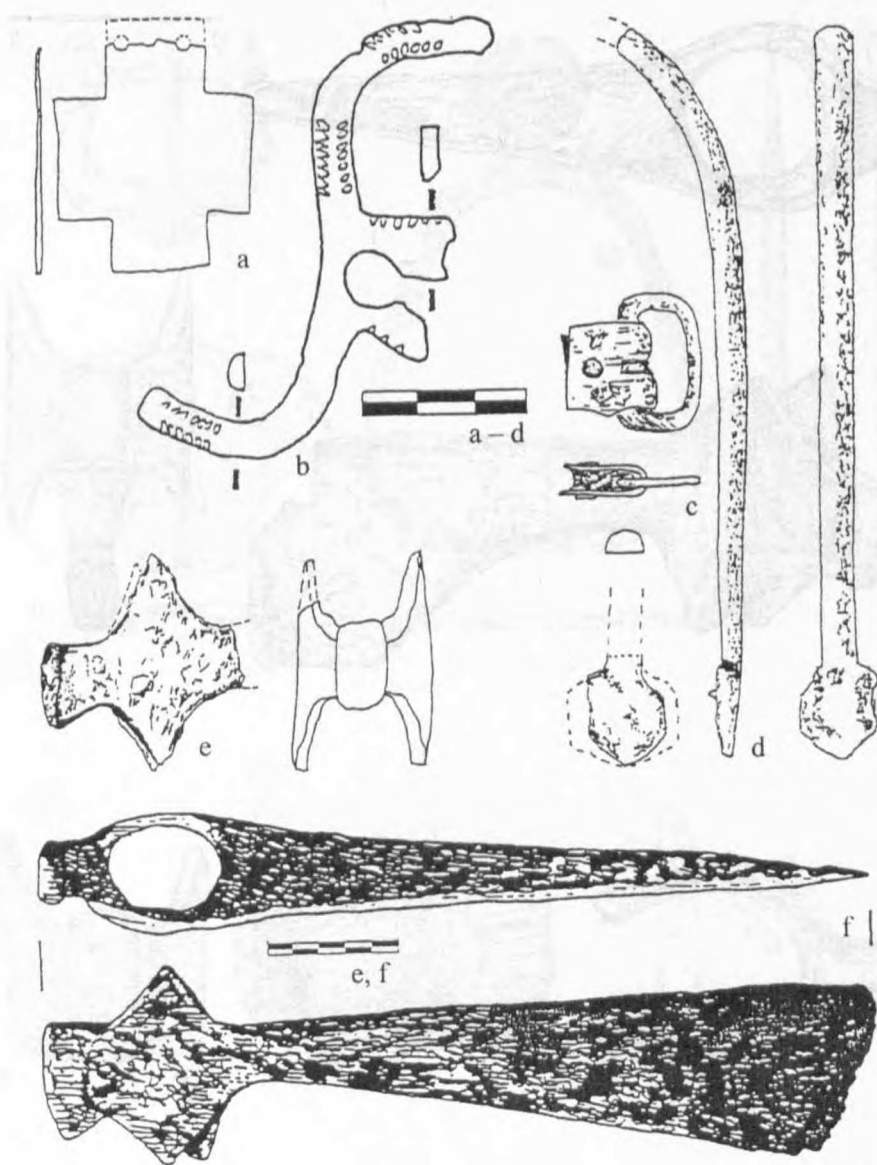
Rys. 8. Militaria wielkomorawskie. Gostyń, woj. dolnośląskie, według K. Langenheima



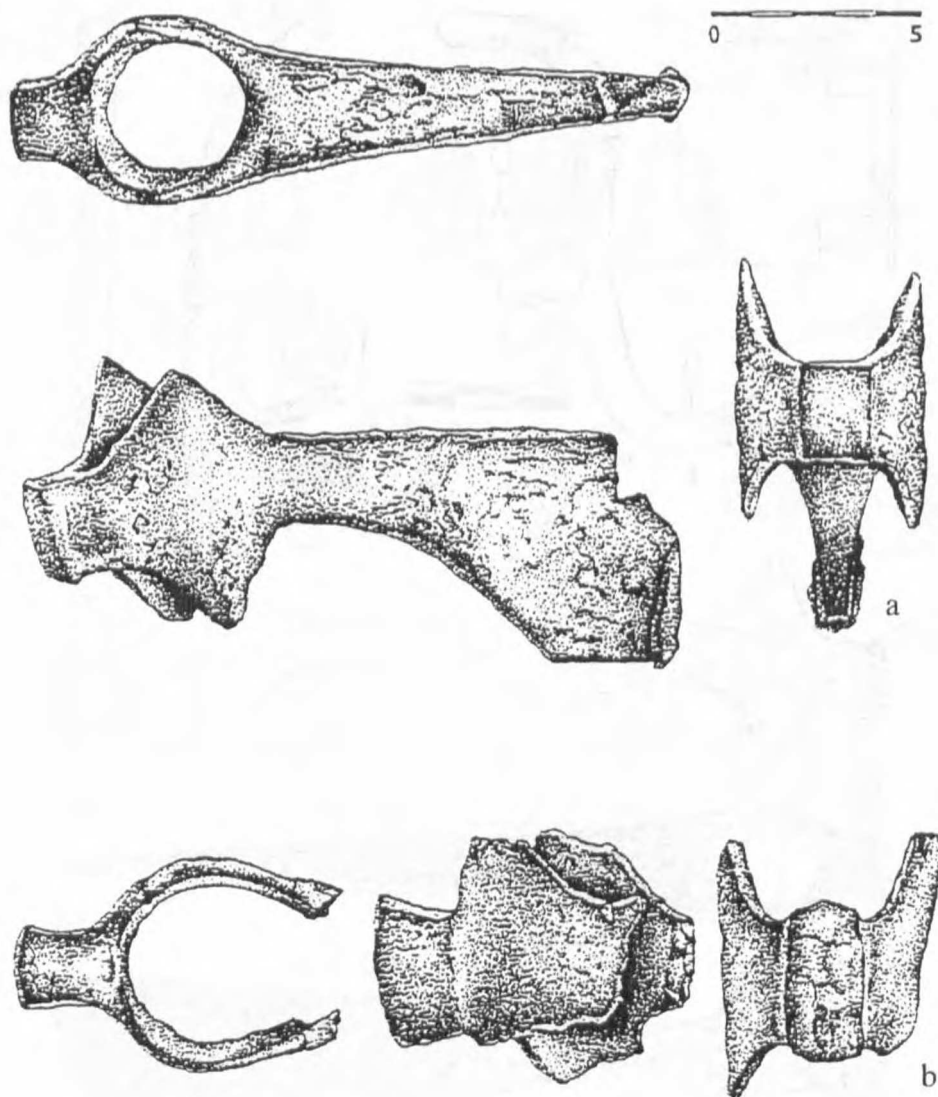
Rys. 9. Militaria wielkomorawskie: a, b – Popęszyce, woj. lubuskie, według M. Jahna, c – Czeladź Wielka, woj. Leszno, według J. Łodowskiego, d – Śląsk, według A. Nadolskiego



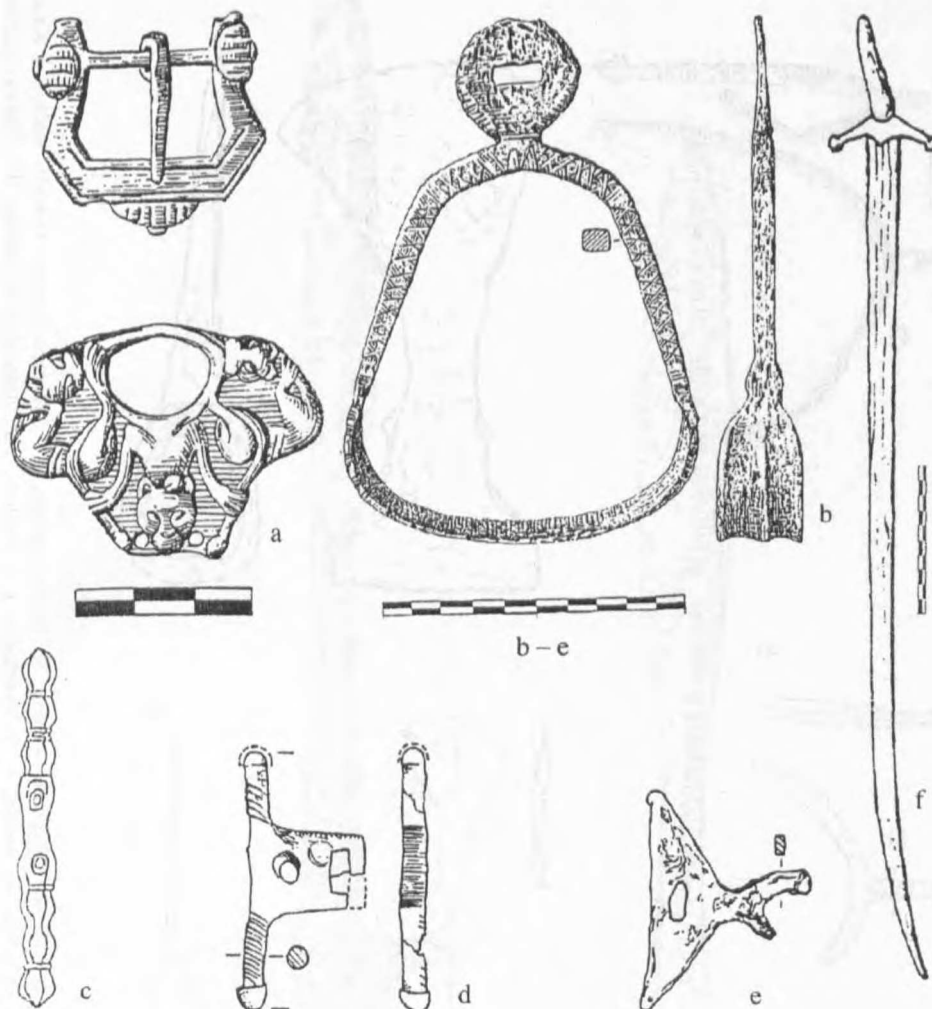
Rys. 10. Militaria i inne przedmioty wielkomorawskie. Gilów, woj. dolnośląskie, według K. Jaworskiego



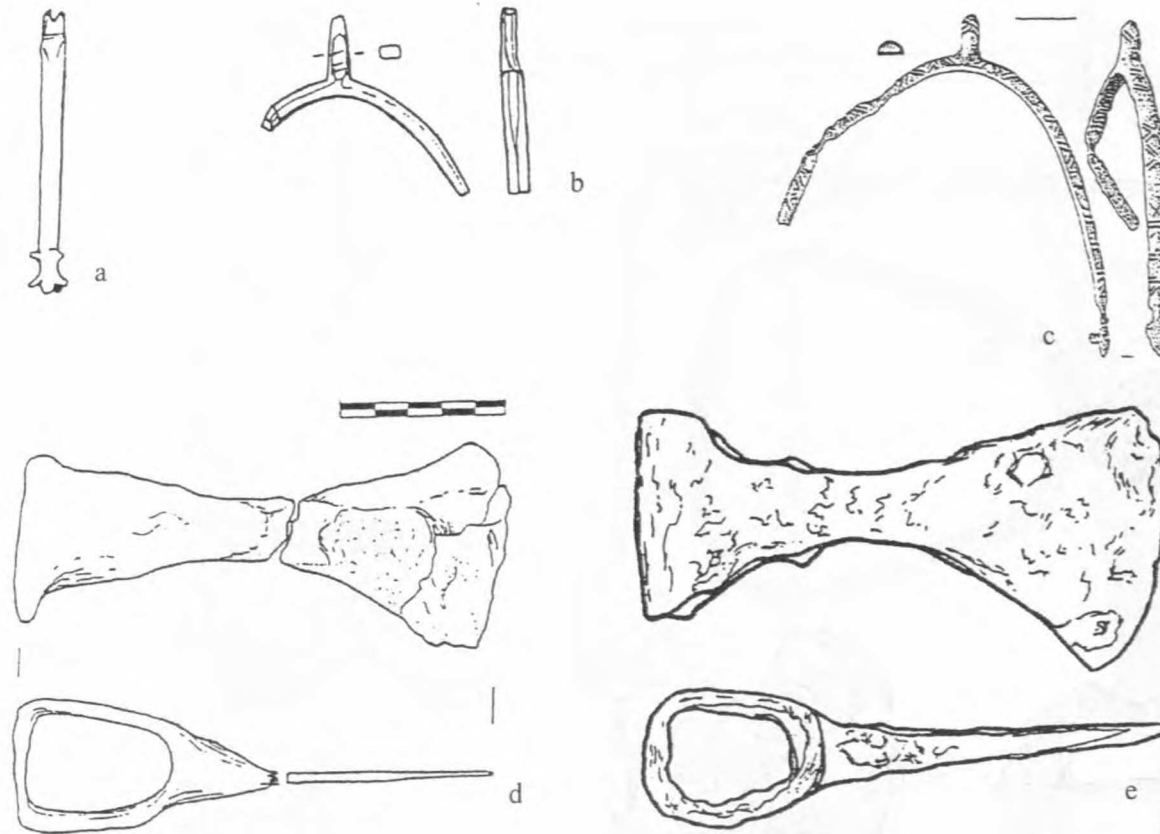
Rys. 11. Militaria i inne przedmioty wielkomorawskie: a, e – Stary Książ, woj. dolnośląskie, według K. Jaworskiego, b – Legnica, według C. Lasoty, c, d – Niemcza, woj. dolnośląskie, według J. Kaźmierczyka, f – Jankowice, woj. dolnośląskie, według W. Sarnowskiej



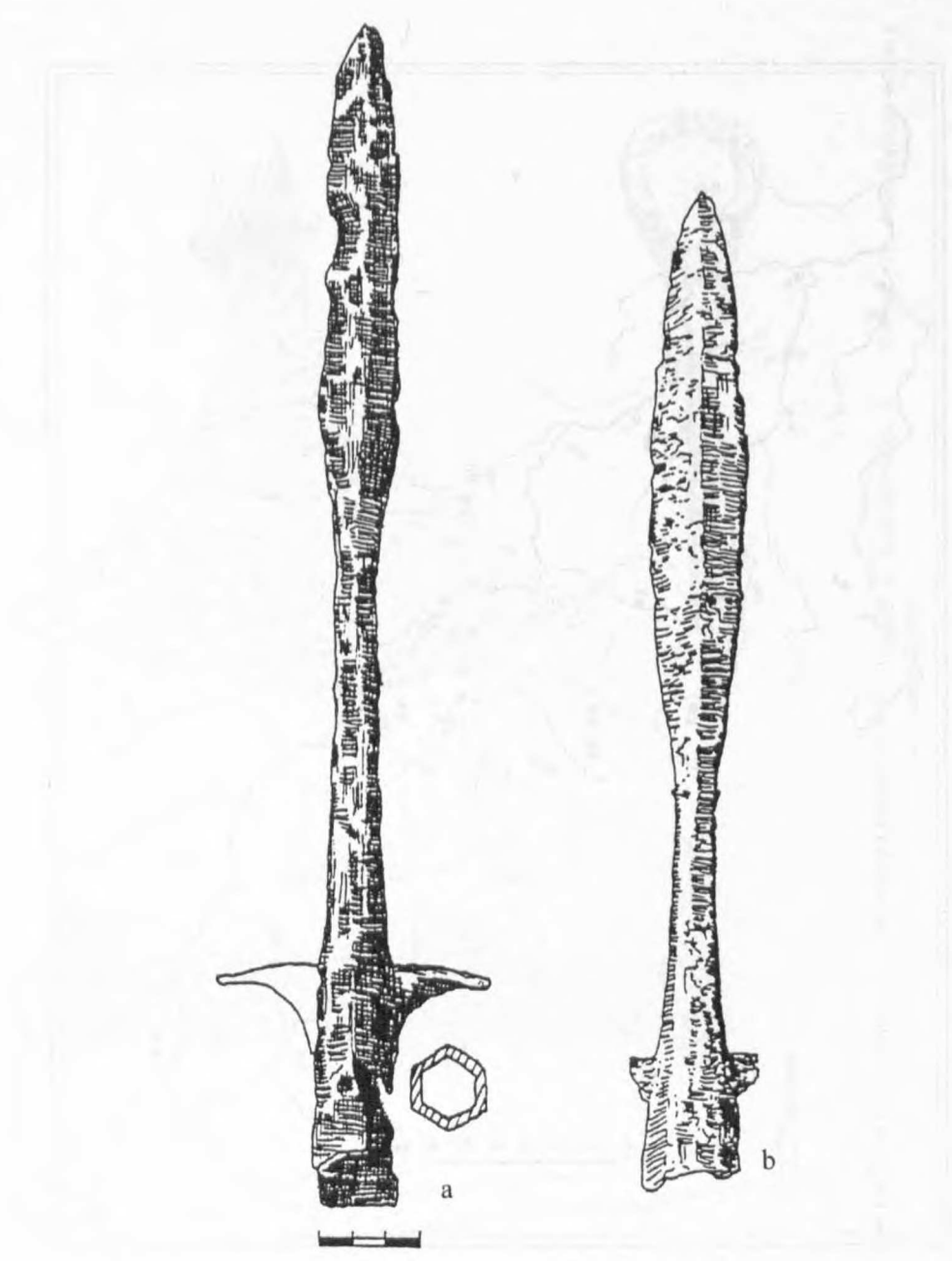
Rys. 12. Militaria wielkomorawskie. Chotěbuz-Podobora, okr. Český Těšín, według P. Kouřila



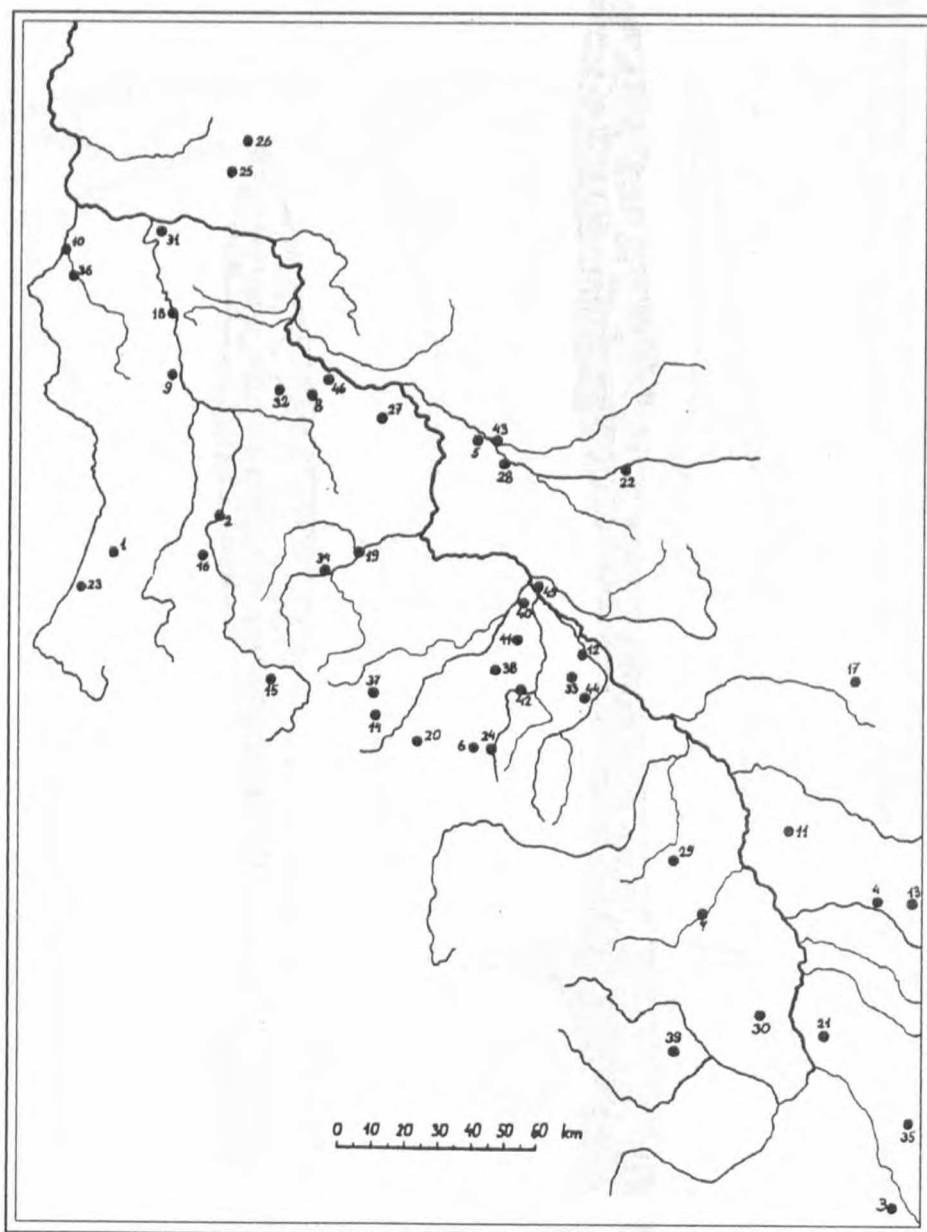
Rys. 13. Militaria starowęgierskie: a – Krotoszyce, woj. dolnośląskie, według Alföldiego, b – Tyniec Mały, woj. dolnośląskie, według K. Wachowskiego, c – Legnica, według C. Lasoty, d – Rzymówka, woj. dolnośląskie, według K. Bykowskiego, e – Niedów, woj. dolnośląskie, według H. Śledzik-Kamińskiej, f – Czechowice, woj. śląskie, według A. Nadolskiego



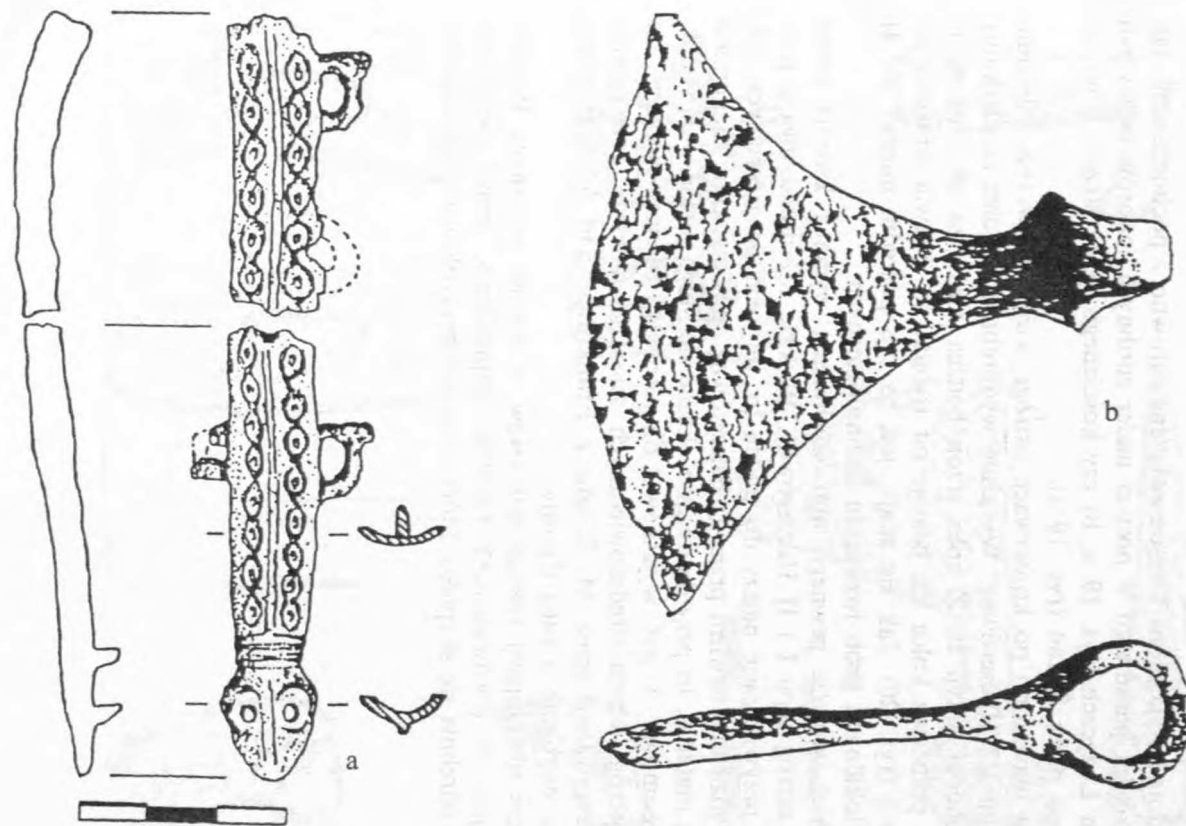
Rys. 14. Militaria czeskie: a, b – Opole–Ostrówek, według K. Wachowskiego, c – Wrocław–Ostrów Tumski, według J. Kaźmierczyka, d – Rzymówka, woj. dolnośląskie, według K. Bykowskiego, e – Niedów, woj. dolnośląskie, według H. Śledzik-Kamińskiej



Rys. 15. Groty włóczni ze skrzydełkami bocznymi: a – Karpniki, woj. dolnośląskie, b – Śląsk, według E. Petersena



Rys. 16. Rozrzut militariów na Śląsku w dobie przedpiastowskiej, według Ł. Koniarka



Rys. 17. Militaria skandynawskie: a – Wrocław-Ostrów Tumski, według J. Kaźmierczyka, b – Nakło, woj. dolnośląskie, według K. Langenheima

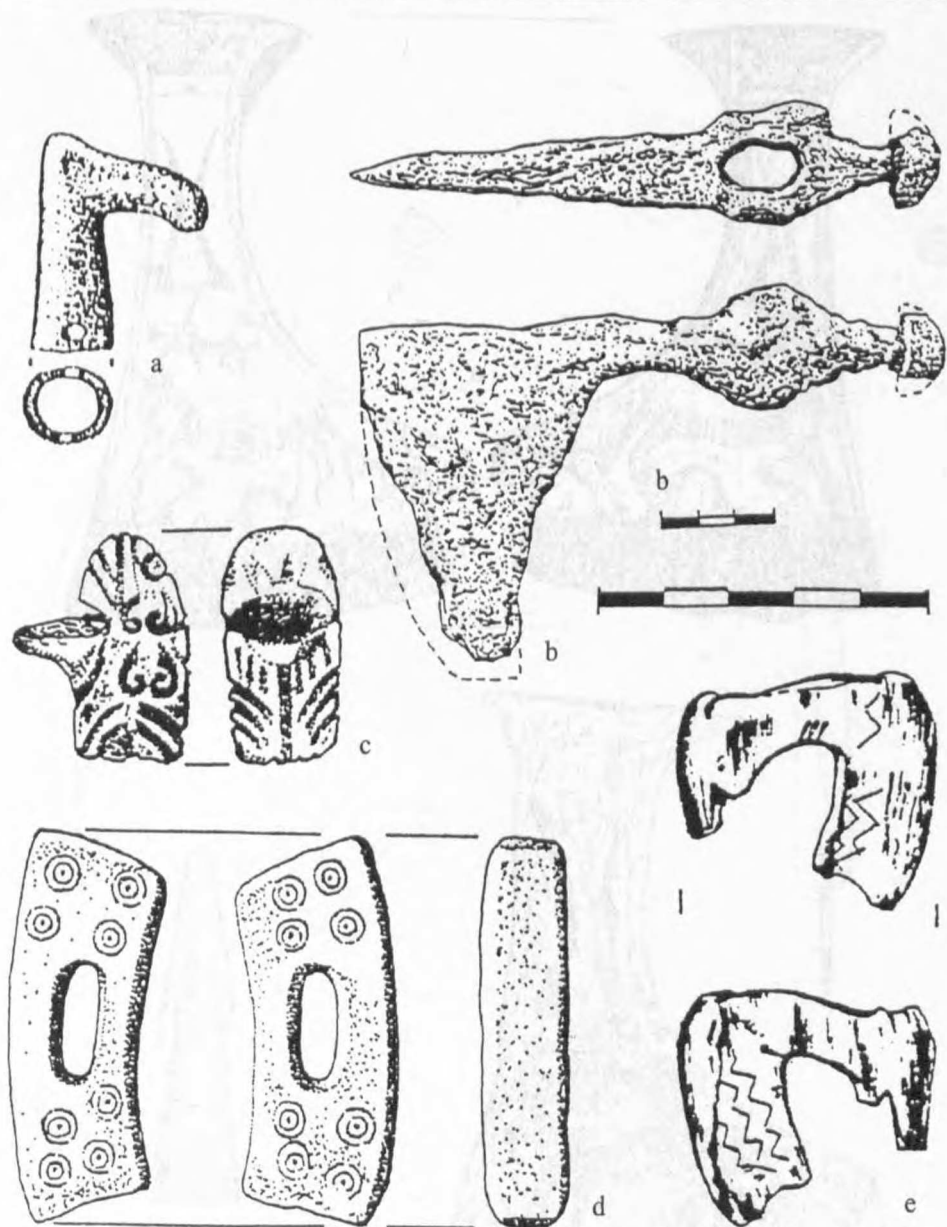
Stosunkowo liczne są elementy uzbrojenia ruskiego. Prócz zakończeń pejczy (rys. 18 a, c), spotykamy czekany (rys. 18 b), miniaturowe toporki (rys. 18 e) oraz przedmioty umożliwiające pętanie kopyt końskich na postoju (rys. 18 d).

Nie są dotąd wyjaśnione kwestie związane zarówno z pochodzeniem, jak i rolą uzbrojenia paradnego w postaci nader zdobnych toporów odkrytych na Dolnych Łużycach (rys. 19 a, b) czy kościanego grotu strzały z terenu zajmowanego przez Ślężan (rys. 19 c).

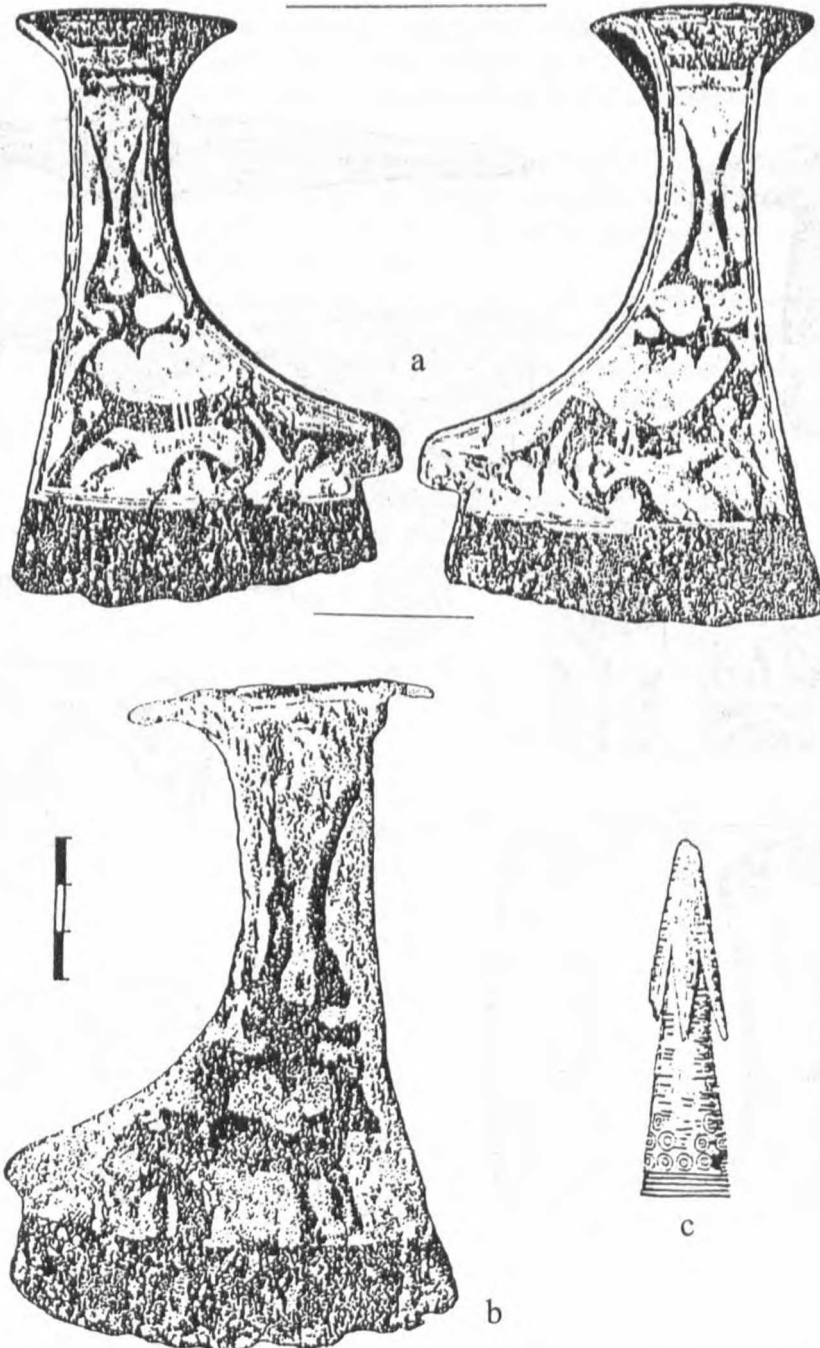
Ostatnio ujawniono po konserwacji ostrogę, która pierwotnie zaliczona była do typu I/2 Hilczerówny. Wyraźnie wyodrębniony kolec sugerowałby raczej, iż chodzi o typ II. Z kolei trzon bodźca rozszerza się dość silnie ku górze i podstawa kolca nie odstaje od trzonu, co sprawia wrażenie, iż jest to typ I (rys. 20). Jak się zdaje, jest to typ pośredni między I i II i dowodzi lokalnych prób rozwiązań technologicznych.

Na koniec wreszcie pewnego upowszechnienia wymaga kwestia zasad datowania ostróg typu I i II Hilczerówny. Większą niż dotąd uwagę przy datowaniu przywiązywać należy do takich m. in. cech progresywnych, jak zaczepy. Wydzielone bowiem przez Z. Hilczerównę odmiany, choć znakomicie porządkują materiał, to przy datowaniu okazać się mogą niekiedy zawodne, gdyż np. odmiana 3 jest wyjątkowo długotrwała. Miejmy nadzieję, że problem ostróg wczesnośredniowiecznych znajdzie należyte rozwiązanie w przygotowywanej przez M. Kinda z Frankfurtu nad Menem pracy poświęconej ostrogom z całej Europy.

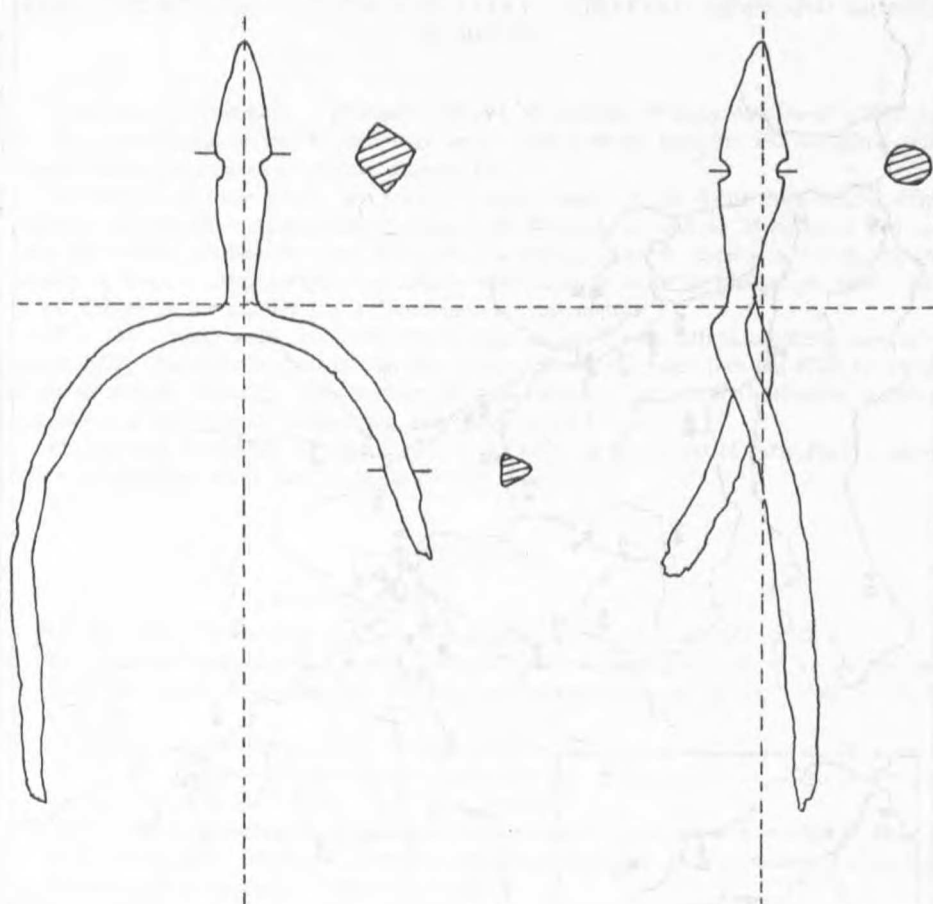
Na mapie obrazującej rozrzut militariów w okresie wczesnych Piastów widoczna jest, w porównaniu z okresem poprzednim, jedna zasadnicza zmiana: wyodrębnia się skupisko, które możemy identyfikować z Opolanami (rys. 21).



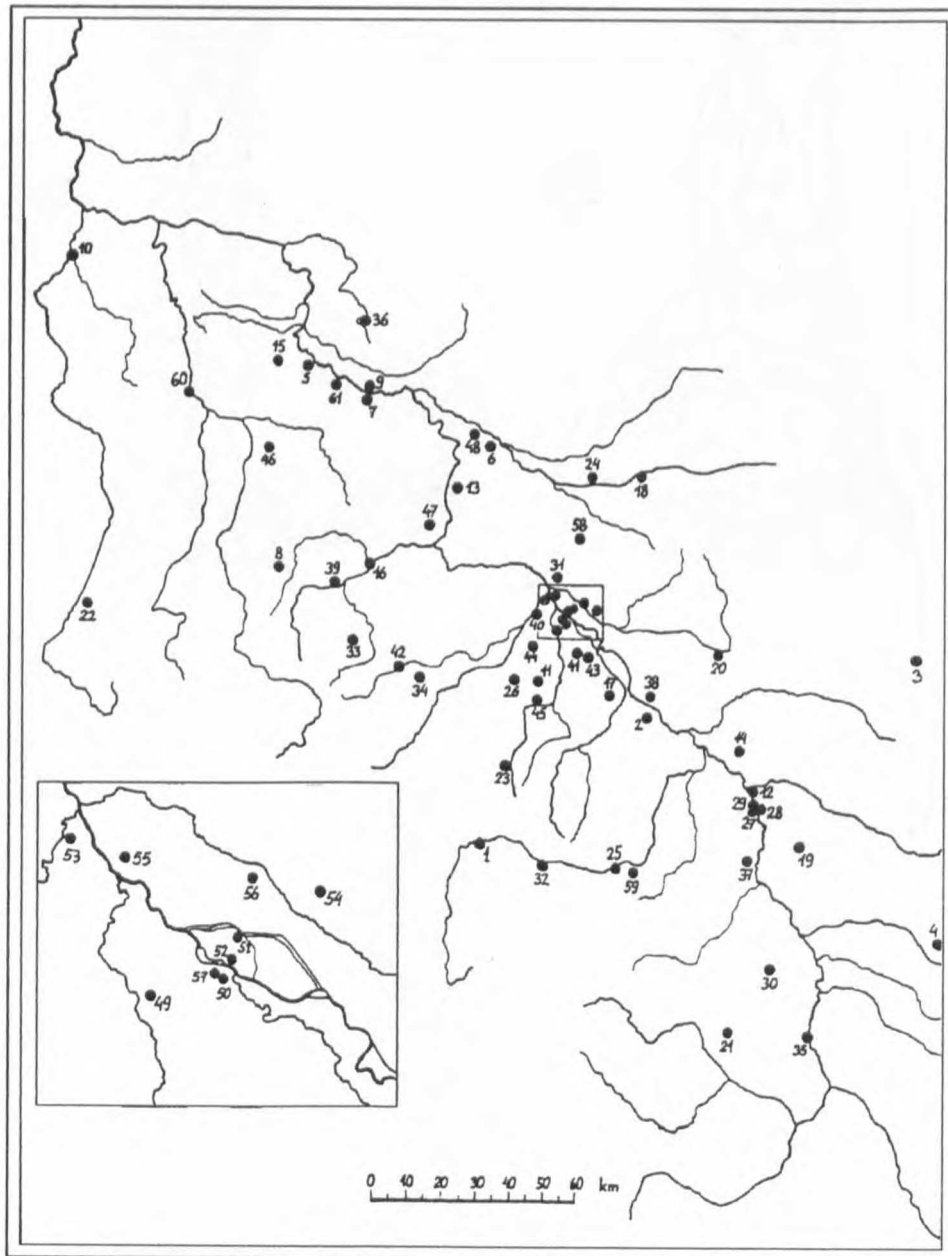
Rys. 18. Militaria ruskie: a – Opole-Ostrówek, według K. Wachowskiego, b – Lasocin, woj. lubuskie, według K. Wachowskiego, c, d – Wrocław-Ostrów Tumski, według K. Jaworskiego, e – Wrocław-Ostrów Tumski, według J. Kazmierczyka



Rys. 19. Paradne militaria ze Śląska: a – Żagań, woj. lubuskie, b – Gubin, woj. lubuskie, według archiwum, c – Niemcza, woj. dolnośląskie, według J. Kazmierczyka



Rys. 20. Ostroga typu I-II. Brzezina, woj. dolnośląskie, według P. Kubowa



Rys. 21. Rozrzut militariów na Śląsku w dobie wczesnych Piastów, według Ł. Koniarka

Krzysztof Wachowski

HOME AND FOREIGN ELEMENTS IN EARLY MEDIAEVAL ARMS AND ARMOUR IN SILESIA

The paper is devoted to a profound analysis of elements of early Mediaeval armament.

This issue should be treated separately for the period before the year 990 and after, when Silesia became incorporated into the state of Poland.

In the first of these phases the picture is quite varied. In the Arms and Armour slight influences of the Slavs, presumably coming from the east, as well as Merovingian and late Avar are visible. Around the year 800 early Carolingian imports appear, although the 9th century at large is characterised by a certain stagnation of cultural contacts in Śląsk. Only at the decline of the century Great Moravian elements appear.

The 10th century is the period of old Hungarian and Czech influences. Early Mediaeval armament in Silesia in the period when this district was incorporated into the Piast monarchy is not so strongly culturally differentiated. Western influences are mainly noticeable, although Scandinavian and Russian features are observable as well.

On the map illustrating the distribution of militaries in the period of early Piasts emerges their concentration which can be identified with Opolini.

LITERATURA

- A. Alföldi, *Ein Wikingerfund aus Schlesien*, „Altschlesien” 1930, Bd. III, s. 65–67.
- K. Bykowski, *Sprawozdanie z badań grodziska wczesnośredniowiecznego w Rzymówce, gm. Złotoryja, województwo legnickie*, „Śląskie Sprawozdania Archeologiczne” 1982, t. XXIII, s. 64–70.
- B. Czernska, J. Kaźmierczyk, *Wrocław-Ostrów Tumski w świetle badań 1984 roku. Plecionka w budownictwie mieszkalnym i gospodarczym Wrocławia XI w.*, „Śląskie Sprawozdania Archeologiczne” 1988, t. XXVII, s. 55–64.
- E. Dąbrowski, *Sprawozdanie z badań archeologicznych na grodzisku wczesnośredniowiecznym w Polupinie, pow. Krosno Odrzańskie*, „Materiały Komisji Archeologicznej Lubuskiego Towarzystwa Naukowego” 1965, t. I, s. 58–78.
- I. Gabriel, *Hof- und Sachkultur sowie Gebrauchs- und Handelsgut im Spiegel der Kleinfunde von Starigard/Oldenburg*, „Bericht der Römisch-Germanischen Kommission” 1988, Bd. LXIX, s. 103–291.
- J. Henning, *Germanen-Slawen-Deutsche. Neue Untersuchungen zum frühgeschichtlichen Siedlungswesen östlich der Elbe*, „Prähistorische Zeitschrift” 1991, Bd. LXVI, H. 1, s. 119–133.
- M. Jahn, *Der Burgwall von Poppschütz, Kr. Freystadt*, „Altschlesien” 1937, Bd. VII, s. 93–112.
- R. Jakimowicz, *Okres wczesnohistoryczny*, [w:] *Prehistoria ziem polskich. Encyklopedia Polska PAU*, t. IV, cz. I, Kraków 1939–1948, s. 361–428.
- K. Jaworski, *Wyroby z kości i poroża w kulturze wczesnośredniowiecznego Ostrowa Tumskiego we Wrocławiu*, Wrocław 1990.
- K. Jaworski, *Wczesno- i późnośredniowieczne założenie obronne w Starym Książu na Pogórzu Walbrzyskim*, „Śląskie Sprawozdania Archeologiczne” 1994, t. XXXV, s. 511–527.
- K. Jaworski, *Grodzisko z IX–X wieku w Gilowie koło Niemczy. Badania 1993 roku*, „Śląskie Sprawozdania Archeologiczne” 1995, t. XXXVI, s. 171–177.
- K. Jaworski, *Grodzisko z końca IX – początku X wieku w Gilowie koło Niemczy w świetle badań 1994 roku*, „Śląskie Sprawozdania Archeologiczne” 1996, t. XXXVII, s. 193–203.

- K. Jaworski, P. Rzeźnik, *Kontakty z Morawami i (lub) Czechami około IX/X wieku w świetle nowych danych z badań w Gilowie w 1992 roku*, „Śląskie Sprawozdania Archeologiczne” 1994, t. XXXV, s. 307–328.
- J. Kaźmierczyk, *Sprawozdanie z badań grodu i miasta Niemczy, pow. Dzierżoniów w 1971 r.*, „Śląskie Sprawozdania Archeologiczne” 1971, t. XIV, s. 41–43.
- J. Kaźmierczyk, C. Lasota, *Badania wykopaliskowe na Ostrowie Tumskim we Wrocławiu w 1977 r.*, „Śląskie Sprawozdania Archeologiczne” 1979, t. XX, s. 83–89.
- J. Kaźmierczyk, J. Kramarek, C. Lasota, *Badania na Ostrowie Tumskim we Wrocławiu w 1975 roku*, „Silesia Antiqua” 1977, t. XIX, s. 181–240.
- J. Kaźmierczyk, J. Kramarek, C. Lasota, *Badania na Ostrowie Tumskim we Wrocławiu w 1976 roku*, „Silesia Antiqua” 1978, t. XX, s. 123–167.
- J. Kaźmierczyk, J. Kramarek, C. Lasota, *Badania na Ostrowie Tumskim we Wrocławiu w 1977 roku*, „Silesia Antiqua” 1979, t. XXI, s. 119–182.
- Ł. Koniarzek, *Problem występowania wczesnośredniowiecznych ostróg haczykowatych w południowej części Dolnego Śląska*, „Slavia Antiqua” 1996, t. XXXVII, s. 203–210.
- P. Kouřil, *Slovanské osídlení Českého Slezska*, Brno 1994.
- K. Langenheim, *Ein wichtiger frühslawischer Siedlungsfund vom „Schmiedeberg”*, „Altschlesien” 1937, Bd. VII, s. 76–93.
- K. Langenheim, *Der frühslawische Burgwall von Gustau, Kr. Glogau*, „Altschlesien” 1939, Bd. VIII, s. 104–127.
- J. Lodowski, *Sądowel we wczesnym średniowieczu*, Wrocław 1972.
- J. Lodowski, *Dolny Śląsk na początku średniowiecza (VI–X w.)*. Podstawy osadnicze i gospodarcze, Wrocław 1976.
- A. Nadolski, *Studia nad uzbrojeniem polskim w X, XI i XII wieku*, Łódź 1954.
- M. Parczewski, *Żukowice pod Głogowem w zaraniu średniowiecza*, Głogów 1989.
- E. Petersen, *Der ostelbische Raum als germanisches Kraftfeld im Lichte der Bodenfunde des 6.–8. Jahrhunderts*, Leipzig 1939.
- W. Sarnowska, *Topory wczesnośredniowieczne z obszaru Śląska*, „Światowit” 1962, t. XXIV, s. 493–514.
- J. Szydlowski, *Prace wykopaliskowe na wczesnośredniowiecznym grodzisku w Międzyzwiązcu, pow. Cieszyn*, „Acta Archaeologica Carpathica” 1964, t. VI, s. 53–56.
- H. Śledzik-Kamińska, *Badania wykopaliskowe wczesnośredniowiecznego grodziska nr 1 w Niedowie, gm. Zgorzelec, woj. jeleniogórskie w 1984 r.*, „Śląskie Sprawozdania Archeologiczne” 1988, t. XXVII, s. 51–54.
- H. Śledzik-Kamińska, *Grodzisko wczesnośredniowieczne nr 1 w Niedowie, gm. Zgorzelec. Sprawozdanie z badań przeprowadzonych w 1985 r.*, „Śląskie Sprawozdania Archeologiczne” 1989, t. XXVIII, s. 87–90.
- K. Wachowski, *Cmentarzyska doby wczesnopiastowskiej na Śląsku*, Wrocław 1975.
- K. Wachowski, *Militaria z grodu na Ostrówku w Opolu*, [w:] *Studia nad kulturą wczesnopolskiego Opola. Militaria – wyroby bursztynowe*, Wrocław 1984, s. 11–112.
- K. Wachowski, *Śląsk w dobie przedpiastowskiej. Studium archeologiczne*, Wrocław 1997.
- Śląsk i Czechy a kultura wielkomorawska*, red. K. Wachowski, Wrocław 1997.
- W. Ziemińska-Odoj, *Materiały do cmentarzyska wczesnośredniowiecznego ze stanowiska XI w Cerkiewniku, gm. Dobre Miasto*, „Zeszyty Muzeum Warmii i Mazur” 1992, Archeologia, nr 1, s. 111–149.
- H. Zoll-Adamikowa, *Eine Knopfriemenzunge kleinen Formats vom Wawel in Kraków. Das östliche Vorkommen frühkarolingischer Tierornamentik*, [in:] *Studien zur Archäologie des Ostseeraumes. Festschrift für Michael Müller-Wille*, Neumünster 1998, s. 515–519.
- J. Żak, L. Kotkowska-Maćkowiak, *Studia nad uzbrojeniem środkowoeuropejskim VI–X wieku. Zachodniobałtyjskie i słowiańskie ostrogi o zaczepach haczykowato zagiętych do wnętrza*, Poznań 1988.

Krzysztof Wachowski
Instytut Archeologii
Uniwersytetu Wrocławskiego