

Witold Świętosławski

ROLA AWARÓW W ROZPOWSZECHNIENIU W EUROPIE AZJATYCKICH FORM UZBROJENIA

Na północ od Szlaku Jedwabnego, najsłynniejszego w historii traktu lądowego łączącego w starożytności Europę z Dalekim Wschodem, poza naturalną granicą utworzoną przez pustynie, półpustynie i łańcuchy górskie rozciągał się Wielki Step. Obszar ten zamieszkały dawniej przez ludy koczownicze, dla tych, którzy potrafili się po nim poruszać, był naturalnym szlakiem komunikacyjnym ciągnącym się od Mandżurii na wschodzie po Kotlinę Karpacką na zachodzie. W prostej linii liczył około 8 tys. km.

Jedwabnym Szlakiem karawany przewoziły towary przydatne w czasach pokoju, zaś wędrówki koczowników po Wielkim Stepie, często wywołane działaniami wojennymi, sprzyjały przenoszeniu pomiędzy odległymi ośrodkami Starego Świata nowych form uzbrojenia. Kolejne fale nomadów, docierające z głębi Wielkiego Stepu do wybrzeży nadczarnomorskich w Europie Wschodniej i leżących w samym sercu naszego kontynentu trawiastych terenów Kotliny Karpackiej przynosiły nowe formy, a często i rodzaje militariów. Także i w efekcie pojawienia się w VI w. w Europie Środkowej nowej fali koczowniczych najeźdźców – Awarów – dotarły na nasz kontynent nie spotykane wcześniej, pochodzące z Azji, formy uzbrojenia.

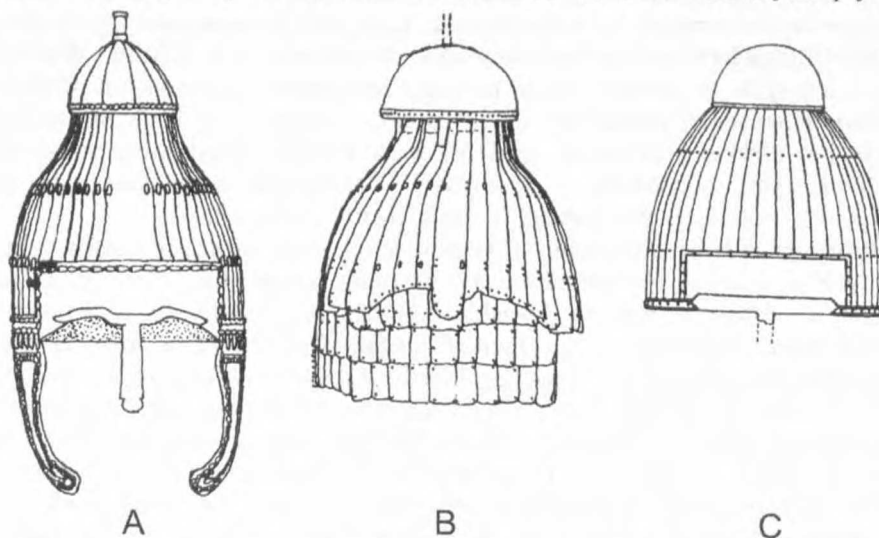
Problem składu etnicznego i pochodzenia konglomeratu ludów stepu zwanych w Europie Awarami nie jest w pełni wyjaśniony. Nie wdając się jednak w dyskusję nad tą kwestią, zgodzić się należy ze stosunkowo powszechnym poglądem, iż europejscy Awarzy byli federacją różnych grup etnicznych, których znaczna część pochodziła z centralnoazjatyckich i wschodnich obszarów Wielkiego Stepu, pozostających pod silnym wpływem dalekowschodniego (głównie chińskiego i koreańskiego) kręgu kulturowego. Trudno więc się dziwić, iż podczas prowadzonych na terenach dzisiejszych Węgier badań archeologicznych stanowisk związanych z Awarami znajdowana jest ceramika typowa dla ówczesnej Azji Środkowej i Dalekiego Wschodu¹.

¹ W kwestii ceramiki z terenów kaganatu awarskiego o genezie środkowoazjatyckiej zob. D. Bialeková, *Žltá keramika z pohrebisk obdobia avarskej riše v karpatskej kotline*, „Slovenska Archeológia” 1967, t. XV, s. 5–75; W. Szymański, *Awarzy*, [w:] W. Szymański, E. Dąbrowska, *Awarzy, Węgrzy*, Wrocław 1979, s. 78.

Azjatycką proveniencję mają także inne elementy awarskiej kultury materialnej, w tym i militaria, choć oczywistym jest, iż wśród przedstawionych w dalszej części przykładowych znalezisk europejskich są zarówno importy, jak i wyroby miejscowe, powielające jedynie azjatyckie pierwowzory. Tym samym rozpatrywana jest tu jedynie możliwość azjatyckiej proveniencji formy, nie zaś rzeczywiste pochodzenie poszczególnych zabytków.

Wśród wczesnośredniowiecznych zachodnio- i środkowoeuropejskich militariów, których formę z pewnym prawdopodobieństwem uznać można za wywodzącą się z Azji, są okazy reprezentujące wszystkie rodzaje uzbrojenia. Są więc zarówno zabytki broni ochronnej, jak i zaczepnej oraz elementy rzędu końskiego. Szczegółowa analiza tych znalezisk wymaga oczywiście dogłębnierzego omówienia niż jest to możliwe w tym artykule, stąd też ograniczono się tu jedynie do przywołania kilku przykładów.

Cechą charakterystyczną azjatyckich osłon ciała u schyłku starożytności i na początku średniowiecza było montowanie ich z płytek żelaznych lub stalowych². Wykonywano w ten sposób pancerze, osłony kończyn i hełmy. Te ostatnie montowano niekiedy z wielu (nawet kilkudziesięciu) długich i wąskich płytek. Charakteryzują się one wysokim, wydłużonym dzwonem i wyraźnie profilowanym kształtem. Taką właśnie formę ma efektowny hełm znaleziony w Niederstotzingen (Niemcy) na cmentarzysku alamańskim (rys. 1 A)³. Jego wysoki dzwon zmontowano aż z 52 żelaznych płytek,



Rys. 1. Hełmy lamelkowe. A – Niederstotzingen, Niemcy (VII w.), B – Pjd. Korea (2 połowa V w.), C – Kercz, Ukraina (VI w.)

² W. Świętosławski, *Uzbrojenie koczowników Wielkiego Stepu w czasach ekspansji Mongołów. XII–XIV w.*, Łódź 1996, s. 16–17.

³ P. Paulsen, *Alamannische Adelsgräber von Niederstotzingen*, Stuttgart 1967.

ustawionych pionowo i połączonych na szczycie jednolitą kopułką. Ma on też poziomą płytkę czołową z nosalem. Datowano go na VII w. Analogie europejskie są nieliczne. Kilka małych fragmentów tego rodzaju hełmów, wiązanych z Longobardami, znaleziono we Włoszech, dwa inne zaś, aczkolwiek niższe niż okaz z Niederstotzingen, pochodzą ze stepu wschodnioeuropejskiego (Kercz, Ukraina) (rys. 1 C)⁴.

Najstarsze okazy takich hełmów, znalezione podczas badań archeologicznych, pochodzą z południowej Korei (rys. 1 B). Datowano je na 2 połowę V w.⁵ Na wczesne średniowiecze ustalono chronologię fragmentów analogicznych hełmów znalezionych we wschodniej Syberii⁶. O ich popularności na terenach Azji Centralnej i na Dalekim Wschodzie w pierwszych wiekach średniowiecza świadczą także przedstawienia ikonograficzne. Choć, jak wspomniano, znaleziska archeologiczne takich hełmów datowane są na ogół na pierwsze wieki średniowiecza, to jednak forma ta przetrwała po czasy nowożytne. Badania etnograficzne potwierdziły popularność omawianej odmiany wśród ludów północno-wschodniej Syberii jeszcze w XIX w.⁷

Spośród wczesnośredniowiecznych okazów broni zaczepnej z Europy Zachodniej i Środkowej liczne azjatyckie analogie mają pałasze z pierścieniowatymi głowicami, których kilka odkryto na terenie Węgier (rys. 2 D)⁸. Okazy te cechuje długa, prosta, jednosieczna głownia oraz rękojeść niekiedy z krótkim, krzyżowym jęczym, zakończona charakterystyczną pierścieniowatą głowicą. Na Węgrzech pałasze takie znaleziono w grobach awarskich z VII w. Natomiast znane dziś dalekowschodnie analogie pochodzą głównie z południowej Korei i datowane są na 2 połowę V i 1 poł. VI w. (rys. 2 A–B). Młodsze od nich są okazy znalezione na stepie nadczarnomorskim w Europie Wschodniej⁹ oraz egzemplarze centralnoazjatyckie i zachodniosyberyjskie (rys. 2 C), których chronologię ogólnie określa się na pierwsze wieki średniowiecza¹⁰. Częste

⁴ D. Hejdová, *Přilba zvaná „Svatováclavská“*, „Sbornik Národního Muzea v Praze“ 1964, ser. A, Historia, t. XVIII, nr 1/2, 64, ryc. 12; L. Kajzer, *Przyczynki do wpływów Wschodu na europejskie hełmy obręczowe okresu wędrówek ludów*, „Kwartalnik Historii Kultury Materialnej“ 1970, R. XVIII, nr 1, s. 53–59.

⁵ Chong, Ching Won, Kyomg Cheol, *Some Reflections on the Armour Made in Ancient Korea and Japan*, „Cultura Antiqua“, Kyoto 1986, t. XXXVIII, nr 1, s. 17–33.

⁶ V. E. Medvedev, *O šleme srednevekovogo amurskogo voina (tajnik s ostatkami dospecha v Korsakovskom mogil'niku)*, [w:] *Voennoe delo drevnich plemen Sibiri i Centralnoj Azii*, Novosibirsk 1981, ryc. 4, 1.

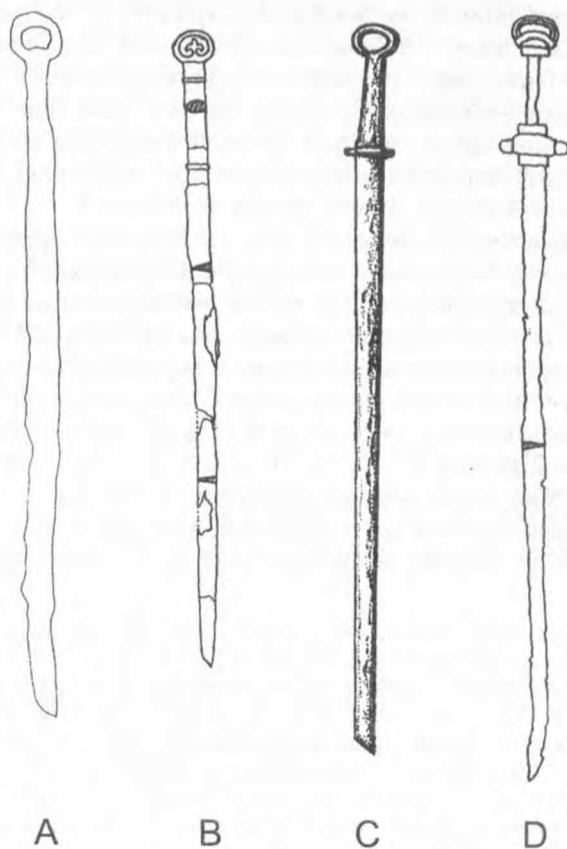
⁷ J. Janhunen, *A suit of armour from north-eastern Siberia*, „Suomalais-ugrilaisen Seuran Aikakauskirja“ 1984, No. 79, s. 107–122.

⁸ E. H. Tóth, *Frühwarenzeitlicher Grabfund in Kecskemét, Sallaistrasse*, „Acta Archaeologica Academiae Scientiarum Hungaricae“ 1980, t. XXXII, s. 117–152; L. Simon, *Korai avar kardok*, „Studia Comitatus“ 1991, t. XXII, s. 263–346.

⁹ Z. A. L'vova, A. I. Semenov, *K proverke osnovanij rekonstrukcii pereščepinskogo meča*, „Archeologičeskij sbornik Gos. Ermitaža“ 1985, vyp. 26, s. 77–87.

¹⁰ A. I. Solov'ev, *Voennoe delo korennoho naselenija Zapadnoj Sibiri. Epoha srednevekov'ja*, Novosibirsk 1987, s. 67–73.

spotykane przedstawień pałaszy z pierścieniowatymi głowicami we wczesnośredniowiecznej ikonografii centralnoazjatyckiej i perskiej wskazuje, iż oręż ten w pierwszych wiekach średniowiecza cieszył się popularnością na znacznych obszarach Azji¹¹. Był on zapewne wówczas podstawową formą długiej broni siecznej od Persji poprzez Centralną Azję po Daleki Wschód. Sądzić można, iż na obszarach tych pałasz zastąpił używany wcześniej miecz, sam zaś z kolei stracił na znaczeniu i popularności po upowszechnieniu się nowej broni siecznej – szabli.



Rys. 2. Pałasze z pierścieniowatymi głowicami. A, B – Płd. Korea (V–VI w.), C – południowo-zachodnia Syberia, Rosja (VIII w.), D – Kacske-mét, Węgry (VII w.)

¹¹ N. V. Polos'mak, *Mir-Susne-Hum – nebesnyj vsadnik*, [w:] *Voennoe delo drevnego i srednevekovogo naselenija Severnoj i Central'noj Azii*, Novosibirsk 1990, ryc. II 3, 4; I. Bóna, *Studien zum frühawarischen Reitergrab von Szegvár*, „Acta Archaeologica Academiae Scientiarum Hungaricae” 1980, t. XXXII, s. 31–95, ryc. 5 : 5.

Szabla jest orężem stereotypowo wiązany z koczownikami. Od średniowiecza po XIX w. był to rzeczywiście najpopularniejszy rodzaj długiej broni siecznej ludów Wielkiego Stepu. W chwili obecnej nie sposób przesądzić kwestii, czy szabla powstała w Azji czy też w Europie. Najstarsze bowiem, znane obecnie szable, to okazy z VII–VIII w. pochodzące z grobów awarskich z terenów dzisiejszych Węgier¹² oraz z chazarskich stanowisk Dagestanu¹³. Ich cechami charakterystycznymi są: bardzo małe wygięcie wąskiej głowni, stosunkowo niewielka długość całkowita i krótki jelec. Jak dotąd brak jest znalezisk azjatyckich szablí tak wcześnie datowanych.

W dotychczasowej literaturze archeologicznej znaleźć można liczne próby ustalenia miejsca powstania szablí, niestety, ze względu na szczupłość bazy źródłowej pozostają one jedynie hipotezami. Przykładowo N. Ja. Merpert uważał, iż wynaleziono ją na stepie wschodnioeuropejskim¹⁴, natomiast M. P. Grjaznov uznawał za możliwe powstanie szablí w Ałtaju¹⁵. Mimo jednak, iż problem ustalenia miejsca (czy też miejsc, bo nie można wykluczyć, iż wynaleziono ją na kilku obszarach jednocześnie) powstania szablí czeka ciągle na swoje rozwiązanie, prawdopodobnym wydaje się być sąd, że wynalezienie tego oręża niejako wywołane było upowszechnieniem się wśród ludów stepowych na przełomie starożytności i średniowiecza wysokiego siodła ze strzemionami. Ich używanie zapewniało możliwość wykonania typowego dla szablí zamachu i cięcia. Zarówno siodło, jak i strzemiona, jak to dalej będzie mowa, najwcześniej pojawiły się wśród tych nomadów, którzy koczowali w azjatyckiej części Wielkiego Stepu.

Szereg zabytków o azjatyckiej proveniencji formy występuje wśród elementów wczesnośredniowiecznych środkowo- i zachodnioeuropejskich rzędów końskich. Są to niektóre rodzaje wędzideł, rozdzielaczy i ozdób. Jednak szczególnie istotne dla ewolucji środkowo- i zachodnioeuropejskich średniowiecznych bojowych rzędów końskich było przejście od koczowników nowej odmiany siodła i nie znanych w starożytnej Europie strzemion.

Potwierdzonymi znaleziskami archeologicznymi typem wczesnośredniowiecznych siodel środkowo- i zachodnioeuropejskich jest sztywne, drewniano-skórzane siodło o wyraźnie wyodrębnionych łękach, często okuwanych metalem (rys. 3). Typ ten ma niewątpliwie azjatycką proveniencję. W słynnych kurhanach odkrytych w Pazyryku w Ałtaju (południowa Syberia), datowanych na V–IV w. p.n.e., znaleziono m. in. efektownie zdobione rzędy końskie

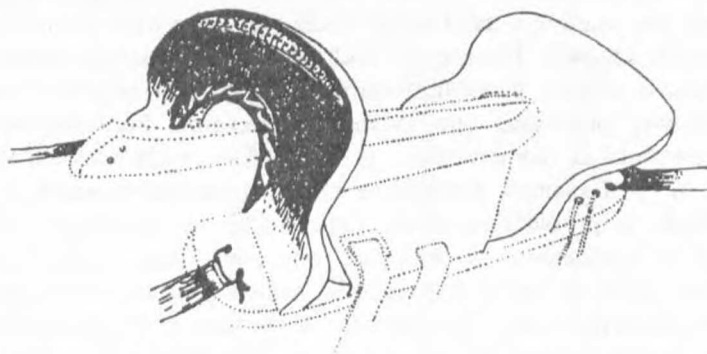
¹² Cs. Balint, *Vestiges archeologiques de l'epoque tardive des sassanides et leurs relations avec les peuples des steppes*, „Acta Archaeologica Hungarica” 1978, t. XXX, nr 1–2, s. 184–186.

¹³ M. G. Magomedov, *Obrazovanie Chazarskogo kaganata*, Moskwa 1983, s. 77.

¹⁴ N. Ja. Merpert, *Iz istorii orużija plemen vostočnoj Evropy v rannem srednevekove*, „Sovetskaja Archeologija” 1955, t. XXIII, s. 160–161.

¹⁵ M. P. Grjaznov, *Drevnie kul'tury Altaja. Materialy po izučeniju Sibiri*, Novosibirsk 1930, s. 11.

z siodłami wykonanymi z surowców organicznych. Miały one w przedniej i tylnej części dwa wałki-poduszki wypchane jelenią sierścią¹⁶. Ten typ siodła używany był w drugiej połowie I tys. p.n.e. przez koczowników Wielkiego Stepu i niektóre osiadłe ludy Dalekiego Wschodu. Obecności takich siodel u Scytów dowodzi ikonografia¹⁷, zaś stosowanie przez ówczesnych Chińczyków miękkich siodel z wałkami-poduszkami w przedniej i tylnej części potwierdzają znajdujące w grobach gliniane figury koni¹⁸.



Rys. 3. Rekonstrukcja siodła z Tiszafüred, Węgry (VII w.), według E. Garam

W pierwszych wiekach naszej ery, zapewne w Azji Centralnej lub na Dalekim Wschodzie, udoskonalono omawiany typ siodła, dodając elementy drewniane: dwie deski leżące na końskim grzbiecie wzdłuż kręgosłupa i dwa łączące je tzw. łęki – przedni i tylny – oba ustawione pionowo. Do tej konstrukcji dodać można było poduszkę wypełnioną sierścią, obić skórą, niekiedy ozdobić metalowymi lub kościanymi płytkami. Tak powstało tzw. wysokie siodło, którego ewolucja doprowadziła do form używanych do dnia dzisiejszego. Najstarszymi, obecnie znanymi, zabytkami dokumentującymi ten etap rozwoju siodła są znaleziska z terenów dzisiejszych Chin i Korei. Wczesne formy siodel z łękami przedstawione są m. in. na glinianych figurkach koni z jeźdźcami z grobowca w miejscowości Changsha (środkowe Chiny), datowanego na 302 r. n.e.¹⁹ Wysokie siodła widoczne są także na

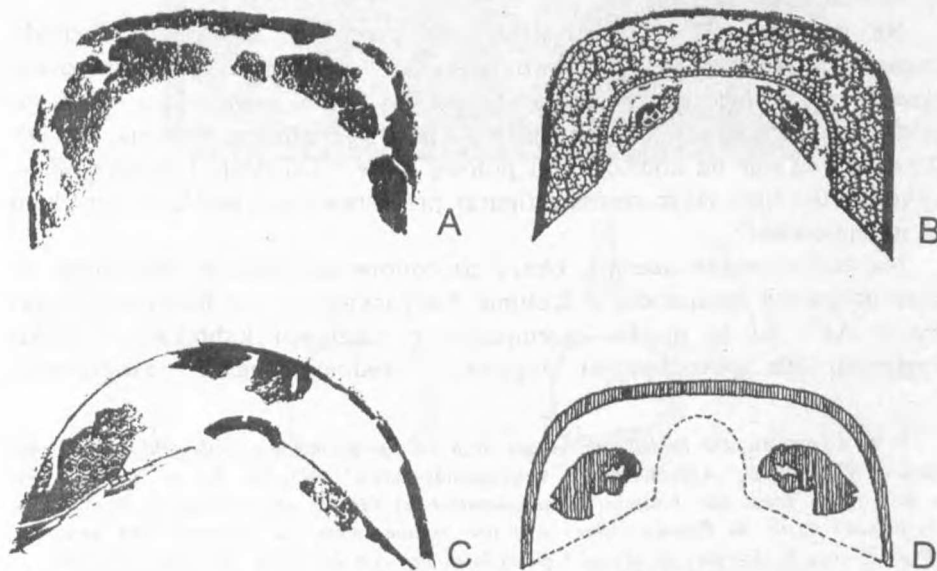
¹⁶ S. I. Rudenko, *Vtoroj pazyrykskij kurgan*, Leningrad 1948, s. 14.

¹⁷ A. I. Meljukova, M. G. Moškova, *Kimmerijcy, skify i ich sosedi v stepi i lesostepi Vostočnoj Evropy*, [w:] *Archeologija SSSR. Stepi evropejskoj časti SSSR v skifosarmatskoe vremja*, Moskwa 1989, tabl. 34, 2.

¹⁸ S. T. Kożanow, *Snarżenie i odeżda voinov epochi Han (po materialam glinjaných skulptur Jančičavan)*, [w:] *Drevnie kul'tury Kitaja. Paleolit, neolit i epocha metalla*, Novosibirsk 1985, ryc. 5; A. Cotterell, *The First Emperor of China*, London 1981, ilustracja po s. 168.

¹⁹ J. Needham, *Wielkie miareczkowanie. Nauka i społeczeństwo w Chinach i na Zachodzie*, Warszawa 1984, ryc. 6; S. I. Vajnsztejn, *Mir kočevnikov centra Azii*, Moskwa 1991, s. 220–221, ryc. 97, 1.

grobowych malowidłach ściennych z terenów północnokoreańskiego państwa Kogurio (IV w.) oraz na naczyniu glinianym w formie jeźdźca na koniu z obszaru południowokoreańskiego państwa Silla (V–VI w.)²⁰. Znane są także archeologiczne znaleziska pozostałości takich siodeł. Całe siodło, wykonane z dwóch desek i niewysokich jeszcze dwóch łęków połączonych skórą, znaleziono w pobliżu Anjanu (prowincja Henan, Chiny). Pochodzi ono z datowanego na IV w. grobu wojownika koczowniczego ludu Sienpi, panującego wówczas w północnych Chinach²¹. Kilka efektownie ornamentowanych metalowych okuc przednich łęków siodeł odkryto w grobach królewskiej nekropolii południowokoreańskiego państwa Silla (rys. 4 A–C).



Rys. 4. Okucia łęków siodeł. A–C – Płd. Korea (IV–V w.), D – Vallstenarum, Szwecja (VII w.)

Najstarsze okazy pochodzą z drugiej połowy IV w. i V w.²² Okucia te dowodzą, iż ówczesne siodła miały już wysokie i szerokie łęki. Kształty ich są analogiczne do form szczątków siodeł znalezionych w grobach awarskich z VII w. z terenu dzisiejszych Węgier²³. Zapewne właśnie od Awarów siodło o drewnianej konstrukcji z wysokimi łękami przejęły we

²⁰ S. I. Vajnštejn, *Mir kočevnikov...*, ryc. 98.

²¹ *Ibidem*, s. 220–221, ryc. 98, 2.

²² A. Ito, *Zur Chronologie der frühsillazeitlichen Gräber in Südkorea*, München 1971, ryc. 57.

²³ A. Kiss, *Archäologische Angaben zur Geschichte der Sättel des Frühmittelalters*, „Alba Regia. Annales Musei Stephani Regis” 1984, Bd. XXI, s. 189–207.

wczesnym średniowieczu osiadłe ludy Europy, na co wskazują znaleziska szczątków siodel z terenów zamieszkałych wówczas przez Germanów i Słowian²⁴ (ryc. 4 D).

Szczególnie ważna była rola wczesnośredniowiecznych stepowych nomadów w rozprzestrzenieniu na znacznych obszarach Europy i Azji znajomości strzemion. Namiastki strzemion w postaci pętli na wielkie palce u nóg lub deseczek zawieszonych na rzemieniach stosowano np. w Indiach²⁵ i Chinach²⁶ już w starożytności. Znaleziska najwcześniej datowanych strzemion, o kabłąkach wykonanych z drewna i żelaza, koncentrują się na obszarze dzisiejszej Korei²⁷ oraz przylegającego do niej północno-wschodniego pogranicza Chin²⁸. Najstarsze, znane obecnie, egzemplarze znaleziono podczas badań królewskiego cmentarzyska południowokoreańskiego państwa Silla. Datowane są one na 2 połowę IV w.²⁹

Na przełomie V i VI w. strzemiona przejęli z Dalekiego Wschodu koczownicy ze stepów środkowoazjatyckich. Najstarsze, obecnie znane egzemplarze z obszaru Wielkiego Stepu, wyraźnie nawiązujące do form dalekowschodnich, pochodzą z Tuwy i Altaju (południowa Syberia, Rosja). Datowane są one na koniec V – 1 połowę VI w.³⁰ Od drugiej połowy VI w. wykonywane były także chińskie figurki przedstawiające jeźdźców tureckich ze strzemionami³¹.

Najstarsze, znane obecnie, okazy strzemion europejskich znaleziono na cmentarzyskach awarskich w Kotlinie Karpackiej (np. w Környe, Węgry) (rys. 5 A)³². Są to m. in. egzemplarze o owalnych kabłąkach z lekko wygiętymi lub spłaszczonymi stopkami i średniej długości zawieszkami,

²⁴ W. Janssen, *Die Sattelbeschläge aus Grab 446 des fränkischen Gräberfeldes von Wesel-Bislich, Kreis Wesel*, „Archäologisches Korrespondenzblatt” 1981, Bd. XI, nr 2, s. 149–169; V. Schmidt, *Lieps. Ein slawische Siedlungskammer am Südende des Tollensesees*, Berlin 1984; *Les habitats du lac de Paladru (Isère) dans leur environnement. La formation d'un terroir au XI^e siècle sous la direction de Michel Colardelle et Eric Verdel*, Paris 1993, ryc. 183–184.

²⁵ L. S. Leshnik, *Some Early Indian Horse-Bits and Other Bridle Equipment*, „American Journal of Archaeology” 1971, Vol. LXXV, No. 2, s. 147, ryc. 2, 21; M. A. Littauer, *Early stirrups*, „Antiquity” 1981, Vol. LV, No. 214, VII, s. 99–105, fot. XXI.

²⁶ S. I. Vajnsztejn, *Nekotorye woprosy istorii drevnetjurkskoj kultury*, „Sovetskaja Etnografija” 1966, vyp. 3, s. 64; A. K. Ambroz, *Stremena i sedla rannego srednevekovja kak chronologičeskij pokazatel (IV–VIII v.)*, „Sovetskaja Archeologija” 1973, vyp. 4, s. 83.

²⁷ A. Ito, *Zur Chronologie...*, s. 82.

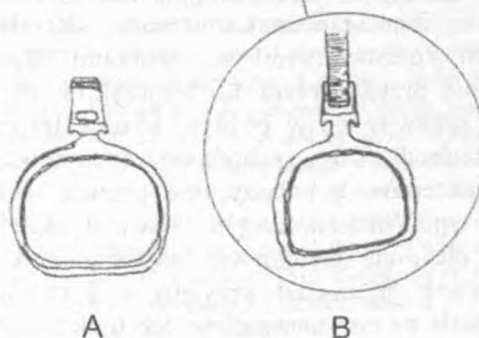
²⁸ M. A. Littauer, *Early stirrups*, s. 102, fig. 4.

²⁹ A. Ito, *Zur Chronologie...*, s. 143.

³⁰ V. A. Grač, *Srednevekovye vpusknye pogrebenija iz kurgana-chrama Ulug-Chorum v Južnoj Tuve*, [w:] *Archeologija Severnoj Azii*, Novosibirsk 1982, s. 156–168, ryc. 2; A. A. Gavrilova, *Mogil'nik Kudyrga kak istočnik po istorii altajskich plemen*, Moskva 1965.

³¹ L. Gumilow, *Dzieje dawnych Turków*, Warszawa 1972, fot. 11, 4, 6.

³² A. Salamon, I. Erdélyi, *Das völkerwanderungszeitliche Gräberfeld von Környe*, Budapest 1971.



Rys. 5. Strzemiona. A – Környe, Węgry (VII w.), B – przedstawienie strzemienia na reliefie z płyty grobowca cesarza Chin Tayzunga (627–649)

datowane na pierwszą połowę VII w.³³ Mają one analogie wśród pochodzących z tego samego okresu strzemion chińskich, których przykładem jest przedstawienie strzemienia na reliefie z płyty grobowca cesarza Tayzunga (627–649), wyobrażającym osiodłanego, cesarskiego wierzchowca i wojownika w tureckim stroju zimowym (rys. 5 B)³⁴. Za dowód pośrednictwa Awarów w poznaniu strzemion przez Bizantyńczyków na przełomie VI i VII w. uznawana jest

³³ A. K. Ambroz, *Stremena i sedla...*, s. 91.

³⁴ M. Sullivan, *The Arts of China*, Berkeley–Los Angeles–London 1977, fot. 139; W. Świętosławski, *Die Elemente der fernöstlichen Bewaffnung im frühmittelalterlichen West- und Mitteleuropa*, [w:] *Actes du XI^e Congrès International des Sciences Préhistoriques et Protohistoriques, Bratislava, 1–7 Septembre 1991*, t. IV, Bratislava 1993, s. 282–284, ryc. 1.

pierwsza w literaturze europejskiej wzmianka o tej części rzędu końskiego, znajdująca się w przypisywanym pseudo-Maurycemu dziele *Strategikon*, powstałym w końcu VI lub na początku VII w. Późne odmiany strzemion awarskich z 2 połowy VII i VIII w. stały się pierwowzorami nowych typów strzemion europejskich.

Wśród przedstawionych wyżej azjatyckich form uzbrojenia wyraźnie dominują takie, które mają bliskie analogie na odległych od Europy obszarach Dalekiego Wschodu, szczególnie pochodzące z terenów dzisiejszych Chin i Korei. Na dalekowschodnią genezę formy wielu z nich wskazuje zarówno to, iż jak dotąd, z tego kręgu pochodzą najstarsze okazy, oraz fakt posiadania przez nie cech stylistycznych dalekowschodniej kultury materialnej. Ich pojawienie się w Europie na początku średniowiecza niewątpliwie tłumaczyć należy pośrednictwem ówczesnych koczowników Wielkiego Stepu, których jeden z odłamów dotarł do centrum naszego kontynentu i nazwany został Awarami.

W niejednakowy sposób potraktowane zostały azjatyckie formy uzbrojenia przez wojowników europejskich. Niektóre, przejęte przez osiadłe społeczności naszego kontynentu, stały się zaczątkiem rodzimych już, europejskich linii ewolucji militariów, inne, nie zaakceptowane, odeszły do historii wraz z używającymi ich koczowniczymi wojownikami. Były też takie formy militariów, które nie przyjęte przez Europejczyków we wczesnym średniowieczu, ponownie pojawiły się w późnym okresie tej epoki. Przykładowo, stwierdzić trzeba, iż środkowo- i zachodnioeuropejscy wczesnośredniowieczni wojownicy nie zaakceptowali pałaszy, nie przejęli wówczas także szabli. Hełmy lamelkowe typu *Niederstotzingen*, w świetle aktualnego stanu badań, stosowały krótko plemiona germańskie mające kontakty z koczownikami stepowymi. Na trwałe natomiast przyjęto w Europie nowy typ siodła i strzemiona. Zaważyła na tym niewątpliwie ich funkcjonalność, przetestowana przez tak doskonałych jeźdźców, jakimi byli mieszkańcy Wielkiego Stepu.

Przedstawione tu przykłady militariów azjatyckiej proveniencji przyniesionych do Europy przez koczowników nie zamykają zapewne listy takich form uzbrojenia. Szczegółowe studia nad tym zagadnieniem uzupełnią ją jeszcze i o inne: np. płytkowe ochrony tułowi i kończyn, odmienne od stosowanych w starożytnej Europie, nowe rodzaje grotów włóczni, toporów czy też znaków bojowych. Już teraz możemy sądzić, iż Awarzy mieli znaczący wpływ na formowanie się, pod wieloma względami odmiennego od antycznej tradycji, nowego, średniowiecznego uzbrojenia europejskiego.

Witold Świątosławski

THE ROLE OF AVARS IN SPREADING ASIATIC FORMS OF ARMAMENT IN EUROPE

As a result of influx of Avars to the central Europe in the 4th century earlier unknown forms of armament reached our continent.

As an example may serve an attractive head protecting helmet made of plates found in Niederstotzingen (Germany) (fig. 1A). It was dated to the 7th century. The oldest specimens of this sort of helmets come from South Korea (fig. 1 B). Their chronology was defined as second part of the 5th century.

Numerous Asiatic analogies can be observed in case of broad, one-edged swords (*palasz*) with ring heads found in Hungary in Avar graves coming from the 7th century (fig. 2 D). Their Far East analogies come mainly from south Korea and are dated to the 2nd half of the 5th and 1st half of the 2nd century (fig. 2 A–B). Younger specimens found in the Black Sea steppe in the eastern Europe, central Asia and west Siberia (fig. 2 C) are dated to the first centuries of the Middle Ages. Broad, one-edged sword (*palasz*) was a basic form of long side-arms in the territory of Persia through central Asia to the Far East. In these territories it replaced earlier used sword. However *palasz* lost its meaning and popularity after a sabre, a new type of side-arms, became popular. A sabre was the most popular type of long side-arms among the people of the Great Steppe. At present the question whether it originated from Asia or Europe can not be answered. The oldest known sabres originate from the 7th–8th centuries and come from the graves of Avars' found in the territory of Hungary and the Black Sea steppes. So far no Asiatic sabres from those early times have been found.

A sabre appeared useful and became popular among the steppe people who used high saddle with stirrups. Both saddles and stirrups were used by those nomads who migrated in the Asiatic part of the Great Steppe. A stiff wooden-leather saddle with clearly distinguished pommel (fig. 3) is an example of early Mediaeval central and west European saddles, which is confirmed by archaeological finds. Undoubtedly, this type of saddle has an Asiatic provenience. The oldest saddles of this type were found in the territories of the present China and Korea. They come from the 4th–5th centuries. They already have high wide pommels. Their shape is analogous to the forms of remnants of saddles found in the territory of present Hungary in the graves of Avars' from the 7th century.

Particularly important role in popularising stirrups in the territory of Europe and Asia was played by early Mediaeval steppe nomads. Finds of the earliest dated stirrups come from the are of present Korea and from north-eastern China. They are dated to the 2nd half of the 4th century. At the turn of the 5th century stirrups from the Far East were adopted by the nomads from the mid-Asian steppes. Whereas the oldest specimens of European stirrups, dated to the 1st half of the 7th century were found on the cemeteries of Avars' in Hungary (fig. 5A). They have analogies among Chinese stirrups coming from the same period of time. A representation of a stirrup on a relief on the plate of the emperor Tayzung's tomb (627–649) (fig. 5B) is an evidence.

Among presented above Asiatic forms of armament predominate finds which have close analogies in distant from Europe territories of the Far East. Their occurrence in Europe at the beginning of the Middle Ages should undoubtedly be connected with the nomads of the Great Steppe. The Avars had an important influence on shaping new Mediaeval European armament, in many ways different from the ancient tradition.