

<https://doi.org/10.18778/0208-6034.21.07>

Edward Ćwiertak

**MUROWANY DWÓR OBRONNY Z XVI WIEKU
W KAZANOWIE STARYM, GMINA KOŃSKIE,
WOJEWÓDZTWO KIELECKIE**

We wstępie do prezentowanego niżej artykułu pragnę zaznaczyć, że nie jest on monografią obiektu. Jest to raczej ogólne sprawozdanie z ratowniczych badań archeologicznych, poszerzone o interpretację autora. Opracowano je na podstawie szczegółowej monografii stanowiska, znajdującej się w zbiorach Państwowej Służby Ochrony Zabytków w Kielcach, do której autor odsyła zainteresowanych¹.

I

Relikty dworu obronnego w Kazanowie kryją się w obrębie niewielkiego, porośniętego trawą wzgórzka o średnicy około 25 m i maksymalnej wysokości około 2,5 m. Położony jest on wśród łąk (dawniej podmokłych) i pól uprawnych, w odległości 100 m na zachód od drogi prowadzącej przez wieś Kazanów Stary, a na południe od szosy z Końskich przez Kazanów Nowy do Rudy Malenieckiej (rys. 1). W odległości 300 m od niego w kierunku północno-wschodnim znajduje się klasztor pobernardyński, ufundowany w 1623 r. przez Hieronima Kazanowskiego herbu Grzymała. Na północny wschód od Kazanowa, w odległości około 3 km, we wsi Modliszewice znajdują się relikty następnego dworu obronnego położonego na sztucznie utworzonej wyspie oblanej wodą.

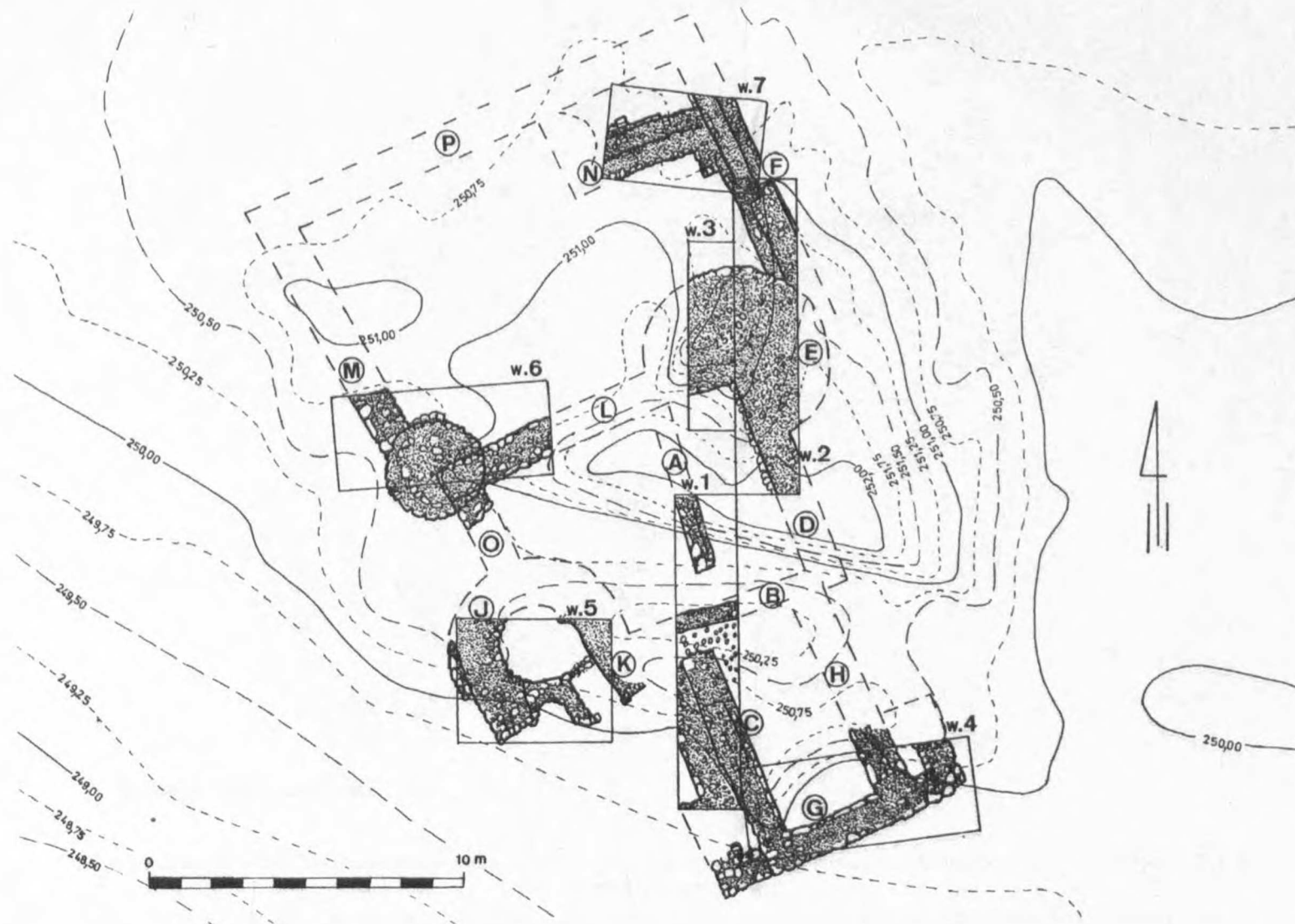
¹ E. Ćwiertak, *Murowany dwór obronny z XVI–XVII wieku w Kazanowie Starym, gm. Końskie, woj. kieleckie (wyniki badań archeologicznych)*, Kielce 1988, maszynopis w PSOZ, Kielce; opracowanie jest pełną monografią stanowiska zawierającą szczegółową dokumentację z badań i analiz.

Pagórek w Kazanowie, w tradycji miejscowej zwany „zamek”, „owczarnia”, „stodoła”, wyraźnie widoczny jest jedynie od strony południowej i wschodniej. Tam też rysują się słabo czytelne ślady fosy o przypuszczalnej szerokości 10–15 m. Jego strona zachodnia i północna jest wyraźnie zniwelowana pod uprawy ogrodowe i sad. Lekko sfałdowany teren na zachód od niego był niegdyś zajmowany przez zabudowania gospodarcze dworu i wsi Stary Kazanów, co poświadcza miejscowa tradycja. Nowego rozplanowania wsi Stary Kazanów, na terenie na wschód od dworu, dokonano w połowie XIX w. w ramach regulacji wsi przeprowadzanej w całej guberni kieleckiej.

Zachowane do poziomu pierwszego piętra ruiny dworu istniały jeszcze do wybuchu I wojny światowej; wtedy to w wyniku działań wojennych nastąpiły pierwsze poważniejsze zniszczenia. W okresie II wojny światowej przez Kazanów dwukrotnie przebiegała linia frontu. W 1939 r. na wzgórku znajdował się punkt oporu 35 dywizji piechoty Wojska Polskiego zbombardowany przez lotnictwo niemieckie. W 1945 r. w tym samym miejscu znajdował się niemiecki punkt oporu, który również został zbombardowany. To, co ocalało zostało rozebrane przez miejscową ludność po 1945 r., a kamień wykorzystano do odbudowy zniszczonych gospodarstw wiejskich, czego świadectwa można dostrzec do dzisiaj w niejednym zabudowaniu.



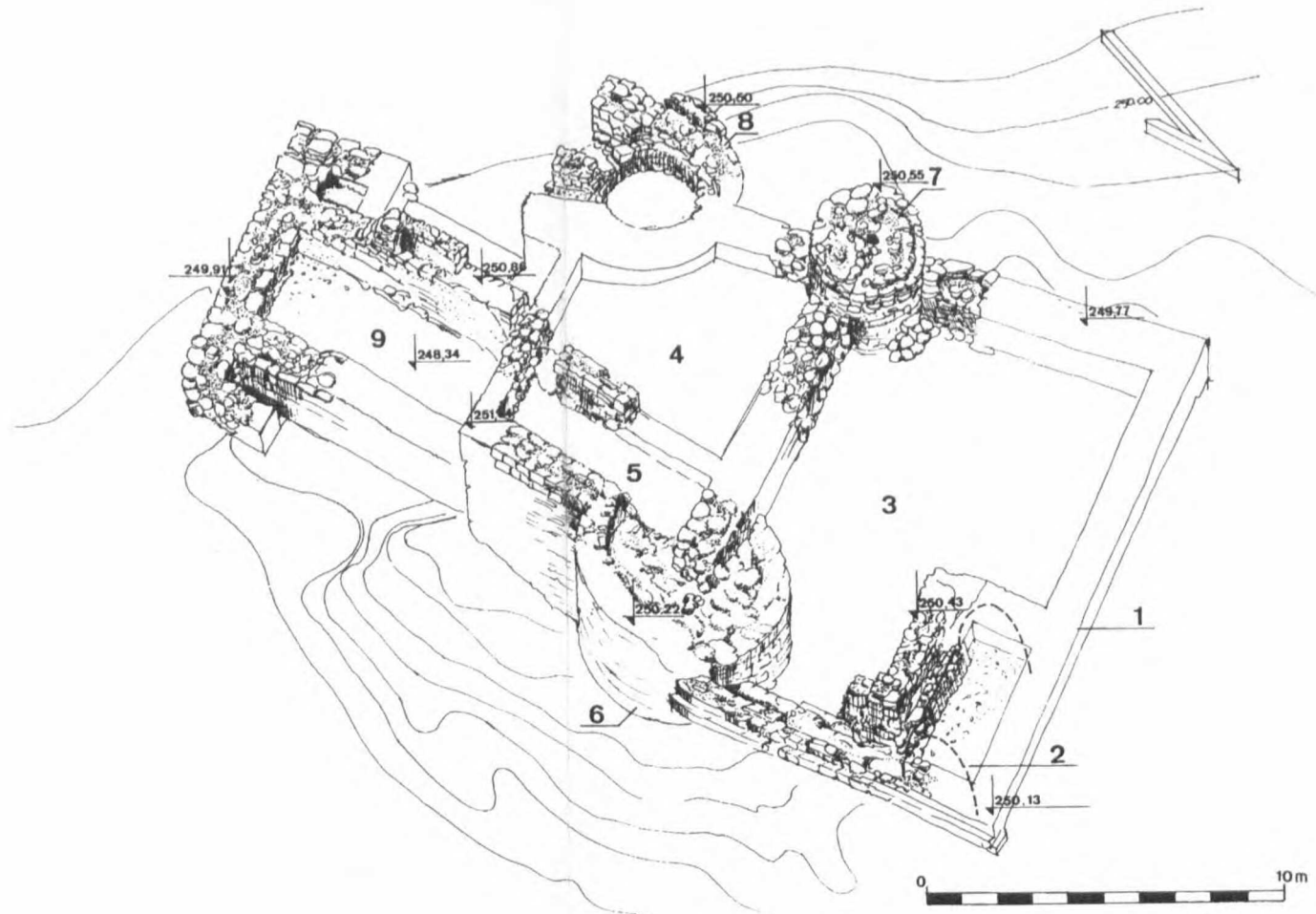
Rys. 1. Kazanów Stary, gm. Końskie. Lokalizacja dworu obronnego



Rys. 2. Kazanów Stary, gm. Końskie. Plan sytuacyjno-wysokościowy stanowiska z naniesionymi reliktnami dworu obronnego z XVI w., odsłoniętymi w wykopach archeologicznych

w.1-w.7 – wykopy archeologiczne z lat 1982–1985, A–P – oznaczenia odsłoniętych murów

(Rys. E. Ćwiertak)



Rys. 3. Kazanów Stary, gm. Końskie. Aksonometria reliktów dworu obronnego z XVI w. odsłoniętych w trakcie badań archeologicznych wraz z rekonstrukcją pełnego narysu

1 – mur obwodowy, 2 – budynek przybramny, 3 – dziedziniec, 4 – sień, duża komnata, 5 – mała izba, 6 – baszta NE, 7 – baszta NW pełniąca funkcję klatki schodowej, 8 – baszta SW z piwnicą, 9 – ryzalitowa przybudówka

(Rys. J. Ćwiertak)

Dodatkowe zniszczenia spowodowane zostały pracami ziemnymi (prowadzonymi spychaczem) przy budowie drogi na pola, w wyniku czego najczęściej ucierpiała partia południowa dawnego dworu. W powstałej przez to skarpie są widoczne na powierzchni relikty kamiennych murów. Zdecydowało to o podjęciu ratowniczych badań archeologicznych w 1982 r. Prace wykopaliskowe przeprowadziła ekipa Wojewódzkiego Ośrodka Archeologiczno-Konserwatorskiego w Kielcach w składzie: mgr Waldemar Gliński i mgr Leszek Wiewióra. Założono i wyeksplorowano trzy wykopy badawcze (wykop 1 – 10 × 2 m; wykop 2 – 10 × 2 m; wykop 3 – 7,5 × 3 m), które usytuowano w południowej i północnej części założenia, odsłaniając dalsze relikty murów dworu, które wstępnie wydatowano materiałem archeologicznym na okres od połowy XVI do połowy XVIII w. (rys. 2). Dla dokładniejszego rozpoznania charakteru założenia i jego pełnego rozplanowania przeprowadzono w 1985 r. dalsze prace badawcze, które przeprowadził mgr Edward Ćwiertak przy współpracy mgr inż. arch. Joanny Ćwiertak. Założono i wyeksplorowano cztery wykopy badawcze (wykop 4 – 7,5 × 3 m; wykop 5 – 5 × 4 m; wykop 6 – 7 × 3 m; wykop 7 – 5 × 3 m) (rys. 2). Uzyskane wyniki pozwoliły na odtworzenie w miarę pełnego planu dworu obronnego wraz z przyległym do niego dziedzińcem otoczonym kamiennym murem (rys. 3).

II

W wyniku badań wykopaliskowych nie tylko odsłonięto relikty budowli pozwalające na odtworzenie jej rzutu i układu funkcjonalnego, lecz również uzyskano pełne rozpoznanie warstw kulturowych związanych z procesem budowlanym i użytkowaniem zespołu obronno-rezydencjonalnego w Kazanowie Starym.

Układ warstw kulturowych we wszystkich wykopach generalnie był identyczny, niewielkie różnice wynikały z układu funkcjonalnego. Tuż pod darnią zalegała 50–100 cm warstwa rumoszu kamiennego przemieszanego z zaprawą wapienną, uławkami cegieł i brunatnoszarą próchnicą. Znajdowała się ona ponad relikdami odsłanianych murów i można ją określić jako warstwę rozbiórkowo-niwelacyjną. Następną stanowiła brunatna, gliniasta próchnica o miąższości 20–60 cm, przemieszana z uławkami cegły i kamienia oraz warstewkami spalenizny, powstała w okresie popadania dworu w ruinę po jego opuszczeniu, a przed rabunkowymi rozbiórkami. Zalegała ona na poziomie użytkowo-budowlanym składającym się z brunatnej gliny przemieszanej z próchnicą, spalenizną i zaprawą wapienną (o miąższości od 30 do 80 cm); jej dolny poziom w wielu miejscach wyznaczały wylewki zaprawy



Fot. 1. Widok stanowiska od zachodu w trakcie badań w 1982 r.

(Fot. H. Pieczul)

wapiennej powstałe w trakcie budowy. Zlokalizowano w niej fragmenty posadzki we wnętrzu budynku oraz resztki bruku dziedzińca.

Wszystkie powyższe warstwy były często przecięte przez wkopy rabunkowe dla dobowania kamienia budowlanego z murów dworu. Niektóre z nich tworzyły wręcz negatyw po wybranym murze zalegającym na fundamentowych resztkach budynku.

Warstwy kulturowe zalegały na calcowej zielonkawej glinie. W części stokowej wzgórza i u jego podstawy w kilku miejscach znajdowały się warstewki namytego piasku sedymentacji wodnej lub szarobiałego iltu.

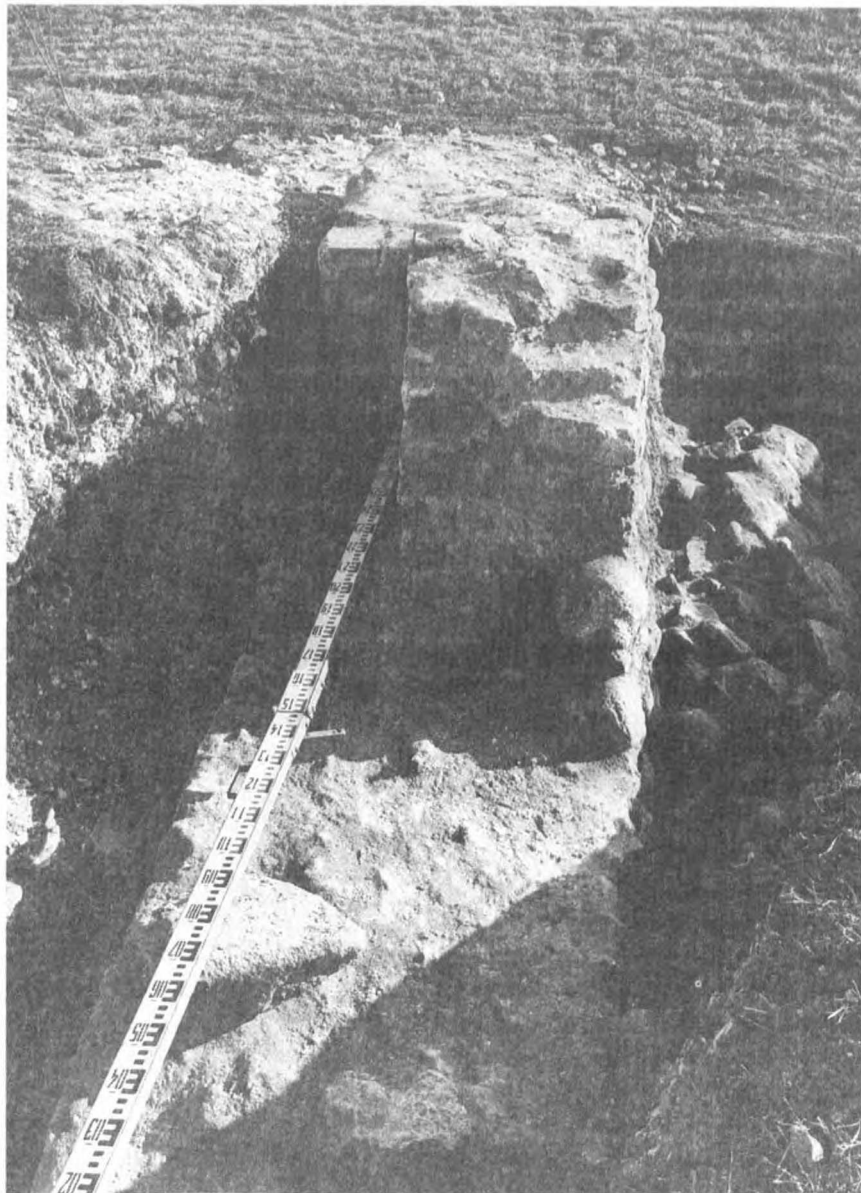
Całe założenie, czyli budynek kamienicy wraz z wygrodzonym dziedzińcem (rys. 3), zostało ustawione na osi N-S, zajmując obszar o wymiarach 26×16 m (416 m²). Budynek „domu pańskiego” postawiono na planie odwróconej litery L z lekkim skruceniem przebiegu jego osi po linii NW-SE.

Korpus główny, o wymiarach $10,5 \times 8,5$ m, posiadał w narożnikach SW, NW i NE trzy baszty. Od strony południowej przylegała do niego ryzalitowa przybudówka o wymiarach 8×3 m.

Wnętrze budynku w parterze było podzielone na trzy pomieszczenia o zróżnicowanych poziomach użytkowych. Mury zewnętrzne (C, D, E, G, H, J, L, O) o grubości od 104–120 cm wykonano z łamanych ciosów piaskowca z dodatkiem kamienia eratycznego na zaprawie wapiennej. Lica ścian wymurowano ze starannie dobieranych kamieni, co pozwoliło na uzyskanie stosunkowo gładkiej i równej powierzchni zewnętrznej. Wszystkie ściany posadowione zostały na ławach fundamentowych szerokości od 120 do 140 cm, wykonanych przeważnie z trzech warstw granitowych otaczaków na zaprawie glinianej. Tego typu konstrukcja, prócz solidnej podstawy, dawała dobre zabezpieczenie przed wilgotnością podłoża (pełniła rolę izolacji przeciwilgociowej). Zachodnią ścianę południowego ryzalitu (mur C) zabezpieczono dodatkowo rozszerzoną na 100 cm ławą kamienną na zaprawie glinianej. Jego narożniki umacniały wymurowane solidne skarpy, po których zachowały się ławy fundamentowe o wymiarach $3 \times 1,7$ m (rys. 2, 3); zapewne wynikało to z dużej wilgotności terenu w tym miejscu.

Interesująco wygląda konstrukcja baszty SW (wykop 5), z wyraźnym zewnętrznym wejściem szerokości 110 cm od strony południowej, prowadzącym do kolistej sklepionej piwniczki o średnicy około 2,6 m. Niestety, znaczny stopień destrukcji nie pozwala na dokładne określenie jej funkcji.

Odmienne przedstawia się sprawa określenia funkcji użytkowej baszty NW (wykop 6), która bez wątplenia pełniła rolę klatki schodowej. Przemawiają za tym zarówno informacje ustne uzyskane od mieszkańców Kazanowa, jak też pewne zachowane jej elementy. W wykopie 6 odsłonięto cokół baszty o średnicy 3,15 m na poziomie parteru, ze spiralnie ułożonymi ciosami kamienia pod schody wychodzące z jej podestu.



Fot. 2. Kazanów Stary – dwór obronny. Wykop nr 1 – widok na mur C od strony północnej
(Fot. H. Pieczul)

W centrum baszty zachował się otwór średnicy 16 cm, będący zapewne gniazdem, w którym był osadzony kamienny słup podtrzymujący konstrukcję spiralnej klatki schodowej dostępnej z narożnika głównej sieni budynku.

Trzecia i największa baszta, w narożniku NE kamienicy (wykopy 2 i 3), posiadała średnicę zewnętrzną ca 5,8 m, co po odliczeniu grubości ścian dawało okrągłe pomieszczenie o średnicy 3,0 m. Najpewniej była ona dostępna od zewnątrz z mniejszego pomieszczenia w centralnym korpusie budynku. Oddzielała je od głównej dużej komnaty – sieni – ściana szerokości 60 cm (mur A w wykopie 1). W murze tym znajdował się zapewne (zlokalizowany w wykopie 1) otwór drzwiowy szerokości około 110 cm, dochodzący do muru B – oddzielającego główny trzon budynku od ryzalitu.

W wykopie 3, na głębokości około 1,5 m od powierzchni (250,81 m n.p.m.), uchwycono pozostałości poziomu użytkowego parteru w postaci resztek ceglanej posadzki. Pokrywał się on z poziomem wejścia do baszty pełniącej rolę klatki schodowej. Należy sądzić, że „dom pański” składał się z trzech głównych pomieszczeń o całkowitej powierzchni użytkowej jednej kondygnacji około 84 m².

Od wejścia, które znajdowało się w murze L od strony dziedzińca, wchodziło się do komnaty, pełniącej też funkcję sieni, o powierzchni 30 m².

Z lewej strony znajdowała się mniejsza izba połączona z basztą o powierzchni 16,3 m². Na wprost sieni, w ryzalicie, znajdowało się trzecie pomieszczenie, o powierzchni 21 m². Należy tu podkreślić, iż poziom użytkowy przyziemia w ryzalicie i w okrągłej piwnicy (wykop 5), znajdującej się na głębokości 249,40 m n.p.m., był obniżony o około 1,4 m w stosunku do poziomu parteru w korpusie głównym. W obydwu pomieszczeniach brak było posadzki, którą zastępowało gliniane klepisko.

Zróżnicowanie poziomów użytkowych w poszczególnych partiach budynku warunkowane było zapewne zarówno funkcją, jak i chęcią wykorzystania różnicy poziomów wzgórzka, na którym go posadowiono. Przyjmując, iż dwór składał się z co najmniej dwóch kondygnacji, można przyjąć ogólną powierzchnię użytkową (włącznie z alkierzami w dwóch basztach) w granicach około 170 m².

Znajdowane w wykopach ułamki cegieł dowodzą, że w górnych partiach budynku do wykonania ścian – prócz kamienia – użyto również cegły. Odkryty fragment doskonale obrobionego ciosu piaskowcowego, będącego pozostałością obramienia okiennego lub drzwiowego, sugeruje, że otwory okienne i drzwiowe były wykonane ze starannie obrobionych ciosów kamiennych ozdobionych prostą fazą (ich fragmenty można zauważyć w budynkach gospodarskich na terenie wsi). Z informacji ustnych wiemy, że w istniejących jeszcze przed I wojną światową ścianach wszystkie okna posiadały obramienia z obrobionego piaskowca.



Fot. 3. Kazanów Stary – dwór obronny. Wykopy nr 2 i 3 – widok od strony północnej.
Widoczne: fragment muru obwodowego F, baszta północno-wschodnia E, mur D
(Fot. H. Pieczul)

Na wszystkich murach kamienicy od strony wewnętrznej zachowały się ślady tynkowania pomieszczeń, w ryzalicie np. występował tzw. ostry tynk.

Do kamienicy od strony północnej przylegał dziedziniec o wymiarach $8,5 \times 12,5$ m (106 m²), otoczony kamiennym murem (mur M, P, F).

Mur obwodowy grubości 100–120 cm, biorący swój początek z dwóch baszt narożnych (rys. 2, 3, fot. 3), różnił się techniką wykonania od murów dworu. Wykonano go również z okrzesków piaskowcowych dobieranych do lica, ale związanych aż do stopy fundamentowej zaprawą wapienną. Nie istniała konieczność zabezpieczenia go przed działaniem podsiąkającej wody gruntowej. Mur obwodowy został domurowany do już istniejącego budynku dworu. Uważamy, że wystąpiło to w niewielkim odstępie czasu wynikającym z sezonowej przerwy budowlanej. Sądzimy o tym po braku śladów zakłóceń w warstwie użytkowej w miejscu jego połączenia z dworem. W narożniku NE dziedzińca znajdował się podpiwniczony budynek, być może przybramny, szerokości około 2 m, wymurowany identyczną techniką co mur obwodowy. Przymuszczalnie jego długość nie przekraczała 5 m, co dawałoby powierzchnię wnętrza w granicach 8–10 m².

W murze obwodowym F, tuż przy budynku przybramnym, znajdowały się ślady konstrukcji z wnęką (wykop 2) i skarpą (wykop 7), które być może należałoby interpretować jako pozostałości furty o szerokości 140 cm. Uważamy, że brama główna znajdowała się od północy, również w pobliżu budynku bramnego w murze P, tym sposobem oba wejścia mogły być obsługiwane z tego budynku.

Z ukształtowania terenu wokół założenia wynika, że w okresie jego istnienia otaczała go mokra fosa szerokości 10–15 m. Późniejsze niwelacje nie pozwalają stwierdzić, czy fosa otaczała dwór ze wszystkich stron, czy też był on usytuowany na cyplu wyniesienia terenowego, częściowo tylko oblanym wodą. Wątpliwości te mogłyby wyjaśnić odwierty wokół budynku dworu.

III

W trakcie eksploracji siedmiu wykopów archeologicznych wydobyto ogółem 699 fragmentów ruchomego materiału zabytkowego. Biorąc pod uwagę, iż badano siedzibę bogatego rodu ziemiańskiego, nie jest to zbyt dużo. Tę niewielką liczbę tłumaczyć może zarówno krótki okres użytkowania, jak też późniejsza intensywna destrukcja, której podlegał dwór najpewniej opuszczony przez mieszkańców. Wśród wydobytego materiału zdecydowanie przeważają zabytki ceramiczne w liczbie 555, co stanowi 79,4% ogółu. Zabytki szklane w liczbie 100 stanowią 14,3%; żelazne w liczbie 20 – 2,9%, a fragmenty kości zwierzęcych w liczbie 22 – 3,1%.

Spośród 555 zabytków ceramicznych, 499 fragmentów jest pozostałością naczyń, a 56 fragmentów – kafli piecowych.

Jedynie dwa fragmenty naczyń ceramicznych można zaliczyć do średnio-wieczna. Pozostałe są fragmentami bardzo typowej nowożytnej ceramiki datowanej na okres od połowy XVI do drugiej połowy XVII w. Wśród nich dominującą grupę stanowią pozostałości naczyń toczonych z glin kaolinitowych – 63,5%; drugi zespół tworzą naczynia siwe, również w przeważającej mierze toczone z glin kaolinitowych – 28,9%. W ogólnej liczbie 56 fragmentów kafli, wyłącznie płytkowych, dominującą grupę stanowią kafle ceglaste wykonane z glin illitowych – 47 fragmentów co stanowi 83,5% ogółu.

Zasadniczą grupę naczyń glinianych, które możemy datować na okres od połowy XVI w. do początku wieku XVII², stanowi ceramika siwa, w sumie 142 fragmenty (tabl. I, 1–4).

Duża liczba cienkościennych naczyń siwych czernionych obustronnie jako ornament posiada pasy wybliszczeń.

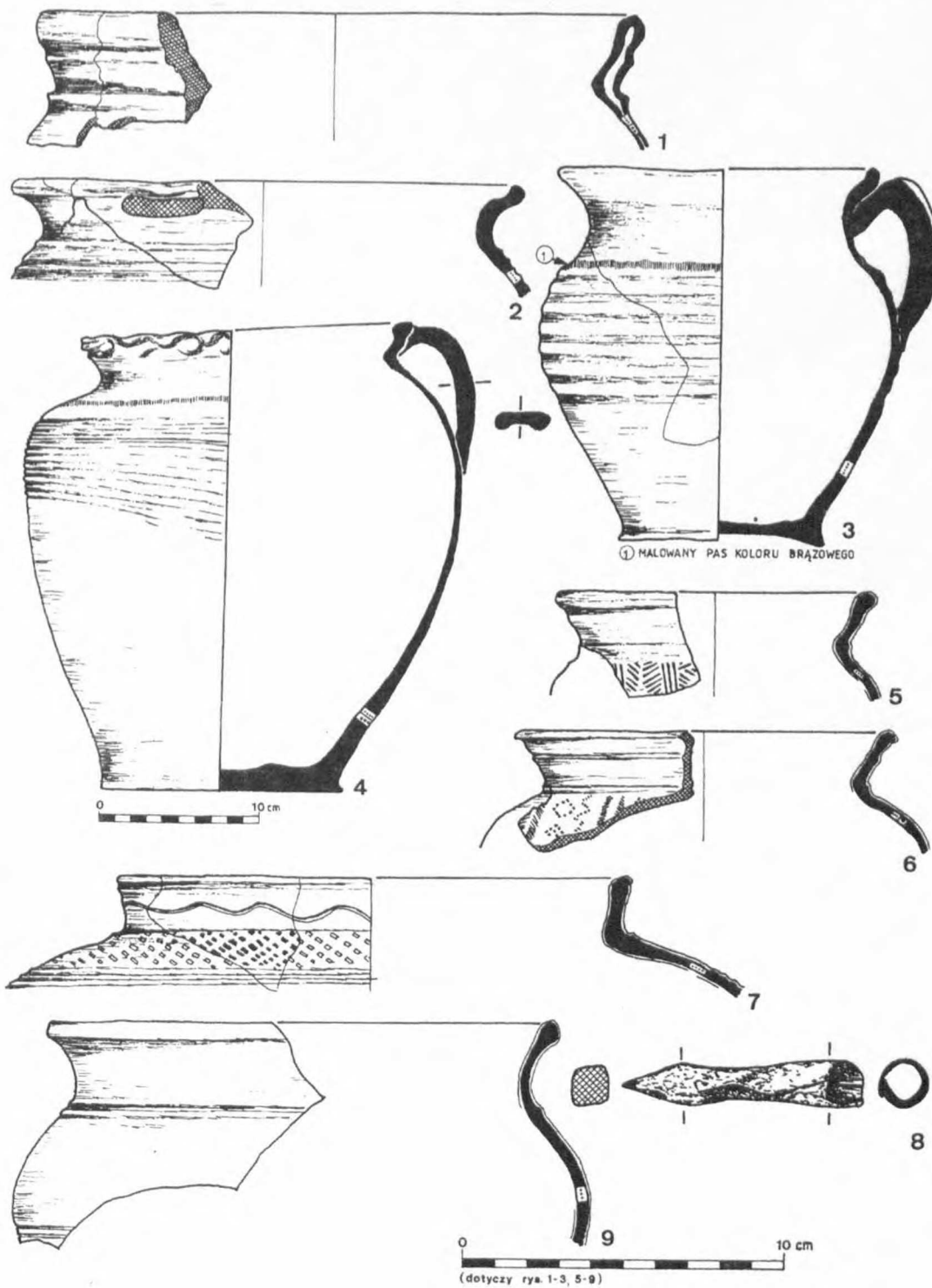
Najliczniejszą grupę stanowią cienkościenne naczynia (przede wszystkim garnki toczone z glin kaolinitowych), najczęściej oblewane polewą w kolorach brunatnym lub oliwkowozielonym i brązowym, w sumie 172 fragmenty (tabl. I, 5–7, 9). Naczynia tej grupy możemy umieścić w przedziale czasowym od schyłku XVI do końca wieku XVII³. Ich uzupełnieniem są fragmenty toczonych mis wykonanych z dobrze wyszlamowanej glinki, zdobionych barwnym ornamentem pokryte bezbarwną polewą, które możemy datować przede wszystkim na wiek XVII⁴.

² M. Dąbrowska, M. Gajewska, J. Kruppé, *Solec nad Wisłą, pow. Lipsko. Badania wykopaliskowe w latach 1964–1966*, „Kwartalnik Historii Kultury Materialnej” 1968, R. XVII, z. 1, s. 129–130; W. Rendecka-Szenic, *Wyposażenie XVII-wiecznego domu mieszkalnego w Kaliszu w świetle badań archeologicznych*, „Kwartalnik Historii Kultury Materialnej” 1958, R. VI, z. 1–2, s. 40; M. Kwapieniowa, T. Lenkiewicz, K. Radwański, A. Wołowy, *Badania na Okole w Krakowie w 1959 roku, wykop III na Skarpie*, „Materiały Archeologiczne” 1969, t. 10, s. 122, 137; M. Supryn, *Zabytki ruchome z zamku w Krupem, powiat Krasnystaw*, „Studia i Materiały Lubelskie” 1971, t. 5, s. 331–333; J. Kutylowska, *Nowożytne gliniane naczynia kuchenne i stołowe z Zamościa*, „Studia i Materiały Lubelskie” 1976, t. 7, s. 290–292.

³ Kutylowska, *Nowożytne...*, s. 290–291; Supryn, *Zabytki ruchome...*, s. 324–325; Kwapieniowa, Lenkiewicz, Radwański, Wołowy, *Badania...*, s. 122–137; Dąbrowska, Gajewska, Kruppé, *Solec nad Wisłą...*, s. 129–130; M. Supryn, *Półmajolikowa ceramika z Jarostawia*, „Wiadomości Archeologiczne” 1957, z. 2, s. 257, 258; M. Kwapieniowa, T. Lenkiewicz, B. Nowogrodzka, K. Radwański, A. Wołowy, *Badania na Okole w Krakowie w 1963 roku (wyk. IV na Skarpie)*, „Materiały Archeologiczne” 1968, t. 9, s. 255–262.

⁴ Supryn, *Półmajolikowa ceramika...*, s. 244, 257; Rendecka-Szenic, *Wyposażenie...*, s. 40–41; Kutylowska, *Nowożytne...*, s. 295; T. Szetela, *Ceramika z Miechocina*, „Polska Sztuka Ludowa” 1969, R. XXIII, nr 1–2, s. 13, 97–98.

Tablica I
 Kazanów Stary, gm. Końskie. Zestawienie typowych zabytków występujących na stanowisku
 (Rys. E. Ćwiertak)



Kafle, wyłącznie płytkowe, znalezione w trakcie badań w liczbie 56 sztuk, mieszczą się w przeważającej liczbie w charakterystycznej dla okresu od połowy XVI do połowy XVII w. tradycji tzw. kafli o ornamentacie kontynuacyjnym (inaczej też zwanych tapetowymi), zdobionych ornamentem roślinnym lub roślinnym zgeometryzowanym⁵. Z reguły są one wykonane z glin żelazistych, wypalonych na kolor ceglasty. Pokrywająca je polewa posiada barwę zieloną. W niektórych wypadkach ornament jest pokryty żółtą polewą.

Występują również fragmenty kabli fryzowych z tłem polewanym na białe, a ornamentem żółtym lub zielonym.

Materiał szklany występujący na stanowisku należy do dosyć powszechnego wyposażenia tego typu stanowisk. W przeważającej mierze są to fragmenty szklanych flasz lub też szklanic wykończonych karbowaną listwą lub wgniataną listwą denną, szczególnie liczne od połowy XVI w.⁶

Wydobyto również kilka fragmentów szyb szklanych – powszechne szklenie okien w bogatszych domach w Polsce nastąpiło w XVI–XVII w.⁷

Z wyrobów żelaznych, wartym odnotowania jest znalezienie grotu bełtu (tabl. I, 8). Niestety, groty bełtów nie są dobrym wyznacznikiem chronologicznym. W drugiej połowie XVI w., kiedy broń palna zaczyna być masowo używana, kusza staje się już tylko rozrywką w rękach możnych i królów⁸. Pozostałe wyroby żelazne to fragmenty różnego rodzaju okuć, jak też i podkówki do butów w typie powszechnie używanym do butów wojskowych w pierwszej połowie XX w.

Reasumując, możemy stwierdzić, że materiał zabytkowy znaleziony w wykopach archeologicznych mieści się w przedziale XVI–XVII w. W wykopach 2 i 3 w warstwach, które można by wiązać z okresem powstawania obiektu (ciemnobrunatna próchnica zmieszana ze spalenizną i rumoszem kamiennym), występuje dosyć jednorodny materiał zabytkowy, który z pewnością należy wiązać z XVI w. Dominującą grupę stanowią fragmenty naczyń glinianych, zaliczanych do ceramiki siwej. Identycznie wygląda to

⁵ M. Żemigała, *Ogrzewanie piecowe zamku w Bolesławcu nad Prosną XIV–XVII w.*, Wrocław 1987, s. 34–35, 38 i n., 56 oraz ryc. 3, 4; A. Hunicz, *Motywy ornamentacyjne na kaflach z zamku w Krupem, pow. Krasnystaw*, „Studia i Materiały Lubelskie” 1971, t. 5, s. 336–337; J. Kutyłowska, *Kafle z Zamościa (z badań w 1970 roku)*, „Studia i Materiały Lubelskie” 1972, t. 6, s. 171–172; Rendecka-Szenic, *Wyposażenie...*, s. 42; Supryn, *Zabytki ruchome...*, s. 329.

⁶ Dąbrowska, Gajewska, Kruppé, *Solec nad Wisłą...*, s. 131; A. Wyrobisz, *Szkło w Polsce od XIV do XVII wieku*, Wrocław 1968, s. 135, 145–146; *Polskie szkło do połowy XIX wieku*, red. Z. Kamińska, Wrocław 1974, s. 71–72; S. Ciepiera, *Zabytki szklane ze stanowiska archeologicznego przy kościele Św. Anny w Warszawie*, „Studia z Dziejów Rzemiosła i Przemysłu” 1970, t. 9, s. 145–146, 148, 151, 153, 154, 163–166.

⁷ Wyrobisz, *Szkło...*, s. 123.

⁸ J. Werner, *Polska broń. Łuk i kusza*, Wrocław 1974, s. 50–51.

w analogicznych warstwach w wykopach 4 i 7; tym samym występowanie powyższego materiału warunkuje nam okres powstania dworu obronnego w Kazanowie w XVI w., a ściślej około jego połowy. Górna granica chronologiczna masowego występowania zabytków przypada na koniec XVII w.

IV

Poszukiwania informacji na temat dworu Kazanowskich w źródłach rękopiśmiennych i ikonograficznych dały wynik negatywny⁹. Pozostały jedynie publikowane źródła, w których można znaleźć wiadomości dotyczące historii rodu Kazanowskich. Jak podaje S. Tomkiewicz¹⁰, wieś Kazanów jest znana od 1222 r., kiedy to stwierdzono jej przynależność do rodziny Odrowążów. W 1223 r. z rąk biskupa krakowskiego Iwona przeszła w posiadanie jego krewnego. Z pomiędzy kilku miejscowości tej nazwy w Polsce, ona właśnie jest historycznym gniazdem rodu Grzymalitów Kazanowskich, którzy jeszcze do końca XIV w. pisali się z Businy i Lipek¹¹. Świętosław herbu Grzymała w 1421 r. jest pierwszym znanym nam Grzymalitą, będącym dziedzicem Kazanowa oraz Brodu, Sierosławic i Demby – zmarł przed 1436 r.¹² Majątek po nim dziedziczy czterech synów, z których Jan z Kazanowa w 1479 r. jest określany jako dziedzic Kazanowa. Najwybitniejszym chyba przedstawicielem tego rodu w drugiej połowie XV w. jest Dominik (Lithwosz), syn Świętosława. Jemu to król Kazimierz Jagiellończyk, za uratowanie życia w bitwie pod Chojnicami, nadaje starostwo radomskie (1463 r.) oraz dopomaga w nabyciu znacznych włości w lubelskim i sandomierskim. Oprócz tego Dominik otrzymuje starostwo niepołomickie (1434 r.) oraz tytuł podkomorzego kazimierzowskiego i w 1472 r. wojskiego lubelskiego. Dominik Kazanowski jest również fundatorem klasztoru Bernardynów w Radomiu w 1472 r.¹³ Zmarł w 1485 r., pozostawiając pięciu

⁹ Kwerendę archiwalną dotyczącą Kazanowa i jego właścicieli przeprowadzono w: Archiwum Głównym Akt Dawnych w Warszawie, Archiwum Państwowym w Kielcach, Archiwum Państwowym w Radomiu, Pracowni Historycznej Polskiej Akademii Nauk w Krakowie (Zespół Słownika historyczno-geograficznego).

¹⁰ S. Tomkiewicz, *Z wycieczki do Królestwa Polskiego*. Sprawozdania Komisji do Badania Historii Sztuki w Polsce, t. 9, z. 1–2, Kraków 1907, s. 184.

¹¹ A. Boniecki, *Herbarz Polski*, cz. 1, t. 9, Warszawa 1906, s. 354.

¹² Tamże, s. 355.

¹³ Tamże, s. 355; T. Święcki, *Historyczne pamiątki znamienitych rodzin i osób Dawnej Polski*, t. 1, Warszawa 1858, s. 102; S. Uruski, *Herbarz szlachty polskiej*, t. 11, Warszawa 1909, s. 267.

nyaów. Jego syn Mikołaj w 1521 r. funduje w Kazanowie parafię i klasztor, jednak fundacja się nie utrzymuje¹⁴.

Drugi syn, Stanisław (zmarły w 1523 r.), jest w 1508 r. określany jako dziedzic Kazanowa. Jego syn – Marcin (około 1523–1587), rotmistrz królewski i starosta wijski i feliński, dziedzic Kazanowa i Miechowa w powiecie radomskim (dla którego to, po zmianie nazwy na Kazanów, w 1566 r. uzyskuje prawa miejskie) jest również założycielem w 1588 r. miasta Grzymałkowa¹⁵ (obecnie woj. kieleckie). Po nim majątek wraz ze starostwem felińskim dziedziczą synowie Jan i Zygmunt.

Zygmunt Kazanowski (około 1562–1634), dworzanin króla Stefana Batorego, za którego rządów dowodzi chorągwią husarską w Inflantach, za króla Zygmunta III dochodzi do wielkiego znaczenia u dworu. Piastował urzędy starosty wijskiego i felińskiego, a przede wszystkim urząd podkomorzego wielkiego koronnego. Zygmunt III powierza mu wychowanie syna, królewicza Władysława, późniejszego króla. Jego bliski krewniak i rówieśnik Marcin Kazanowski (około 1563–1636), syn Mikołaja, z gałęzi rodu osiadłej w lubelskim, również dochodzi do wielkich zaszczytów pełniąc m. in. funkcję wojewody podolskiego i hetmana polnego koronnego. Był też właścicielem wielkich dóbr w województwie ruskim na Ukrainie¹⁶.

Pierwsza połowa XVII w. jest szczytem potęgi rodu Kazanowskich, zarówno politycznej, jak i ekonomicznej. Ich dobra sięgają od Kazanowa poprzez radomskie i lubelskie aż po Ukrainę. Syn Zygmunta, Adam z Kazanowa (około 1599–1649), prócz tego, że był faworytem króla Władysława IV, pełnił urzędy kasztelana sandomierskiego i marszałka nadwornego koronnego. W skład jego majątku wchodziły dobra: Grzymałków w województwie ruskim, Kazanów, Kraśniki i Cierpielów w Sandomierskim, jak też odziedziczone po ojcu dwie kamienice w Krakowie i pałac w Warszawie. Jednocześnie był dzierżawcą żup solnych w Wieliczce. Po bezpotomnej śmierci w 1649 r. cały ten majątek przypadł żonie – Elżbiecie ze Słuszków, która po jego śmierci wyszła za Hieronima Radziejowskiego, podkanclerzego koronnego (późniejszego zdrajcę spod Ujścia)¹⁷.

Na Adamie wymiera linia sandomierska rodu Grzymalitów. Kontynuatorem rodu w linii ukraińskiej jest Aleksander (syn hetmana Marcina

¹⁴ *Klasztory bernardyńskie w Polsce w jej granicach historycznych*, [w:] *Krótką historia zakonu braci mniejszych*, red. H. E. Wyczawski, Kalwaria Zebrzydowska 1985, s. 123; Boniecki, *Herbarz Polski*, s. 355.

¹⁵ Boniecki, *Herbarz Polski*, s. 355; *Polski słownik biograficzny*, t. 12, red. A. Kapostas, A. Klobassa-Zręcki, Wrocław 1966–1967, s. 256; Uruski, *Herbarz szlachty...*, s. 267.

¹⁶ Boniecki, *Herbarz Polski*, s. 355–357; *Polski słownik biograficzny*, s. 257, 259; E. Rastawiecki, *Imiennik cudzoziemców Adama Kazanowskiego*, Biblioteka Warszawska, t. 50/2, Warszawa 1858, s. 442–443; A. Boniecki podaje na s. 359, że w 1591 r. następuje podział dóbr; Świącki, *Historyczne...*, s. 102.

¹⁷ Tamże.

Kazanowskiego), wojewoda braclawski, zmarły w roku 1648. Linia ta wymiera w 1687 r. po bezpotomnej śmierci Marii Anny, córki Aleksandra, pochowanej we Lwowie¹⁸. Ostatnim Kazanowskim dziedziczącym Kazanów jest zmarły w 1651 r. Hieronim, chorąży sandomierski (prawnuk Dominika). Był on również fundatorem klasztoru w Kazanowie w roku 1623¹⁹.

Jedynie w Ziemi Łukowskiej, w województwie lubelskim, jeszcze w XIX w. żyją potomkowie Bartłomieja, syna Dominika Kazanowskiego²⁰.

V

Tradycja wiejskiej rezydencji na terenach polskich sięga czasów średniowiecza²¹. W wyniku wielowiekowych przekształceń owocuje zjawiskiem kulturowym znanym badaczom przedmiotu pod pojęciem „założenia dworskiego”, w całej jego bogatej i złożonej strukturze. Ogromny wpływ w okresie jej kształtowania się wywarły pisma Piotra Krescentyna, a także z autorów polskich Mikołaja Reja czy Jana Ostroroga. Piotr Krescentyn zalecał „Dwór albo folwark postawić chędogi y dobrze obwarowany ku pożytkowi y też ku zdrowemu mieszkaniu. W nim dom ma być mały abo wielki, drewniany abo kamienny, wedle dostatku gospodarskiego”²².

Stopniowe przekształcanie się wieży mieszkalnej i donżonu w kierunku dworu czy pałacu polegało na zwiększeniu przestrzeni mieszkalno-reprezentacyjnej, a redukcji programu obronnego²³. Przemiany te wiązały się z powstawaniem i umacnianiem gospodarki typu folwarcznego w Polsce XVI w.²⁴

Wykształcona w okresie 1540–1580 r. kamienica posiadała dość typowy dla wszystkich obiektów program, który w skrócie sprowadzał się do powstania najczęściej dwukondygnacyjnego budynku. W poziomie przyziemia składał się on z reguły z sieni i dwóch komór, przy czym sień, będąca

¹⁸ Tamże, s. 102.

¹⁹ Boniecki, *Herbarz Polski*, s. 355–369; *Klasztory bernardyńskie...*, s. 123; K. Niesiecki, *Herbarz Polski*, t. 5, Lipsk 1840, s. 61; J. Łaski, *Liber Beneficiorum Archidiecezyi Gnieźnieńskiej*, t. 1, Gniezno 1880, s. 701–702; Tomkiewicz, *Z wycieczki...*, s. 184, Uruski, *Herbarz szlachty...*, s. 268.

²⁰ Uruski, *Herbarz szlachty...*, s. 268.

²¹ A. Miłobędzki, *Tradycja średniowieczna w Polskiej rezydencji nowożytniej*, „Kwartalnik Architektury i Urbanistyki” 1979, t. 24, z. 4, s. 339–343; L. Kajzer, *W sprawie genealogii wiejskiej siedziby obronnej w Polsce*, „Kwartalnik Historii Kultury Materialnej” 1972, R. XX, nr 3, s. 451–465; T. Kiersnowska, „*Stupy*” rycerskie w Polsce średniowiecznej, „Kwartalnik Historii Kultury Materialnej” 1972, R. XX, nr 3, s. 437–450.

²² T. Jakimowicz, *Dwór murowany w Polsce w wieku XVI (wieża – kamienica – kasztel)*, Warszawa–Poznań 1979, s. 32–37.

²³ Tamże, s. 6, 11, 14, 49, 50, 55.

²⁴ Tamże, s. 11, 14, 23, 24.

nieraz również izbą wielką, w budynkach murowanych usytuowana była z boku i przylegały do niej zazwyczaj dwie izby. Na górze znajdowały się sień lub izba wielka czy też stołowa, komnata oraz druga izdebka i komnatka z komórką potrzebną w zależności od skali domu. W wyniku dalszych przemian siedziby te przyjmują nieraz formę kasztelu²⁵. T. Jakimowicz uważa, że ten typ siedziby ze względu na jej duże koszty był domeną średniej i zamożnej szlachty. Sądzi jednocześnie, że murowany dom pański w wieku XVI był symptomem pomyślnie rozwijającej się kariery (np. dworzanie królewscy), nie tylko ekonomicznej lecz i państwowej, oraz że jego posiadanie było czynnikiem społecznie wyróżniającym wśród współczesnych. W tej konwencji znakomicie mieszczą się zarówno Marcin Kazanowski (1523–1587), jego syn Zygmunt Kazanowski (1563–1634), jak też syn Zygmunta, Adam (1599–1649).

Budowa siedziby wymagała dochodów wyższych od przeciętnych, czyli klucza składającego się co najmniej z kilku wsi, jak też często i miasta²⁶.

Z poglądem tym polemizuje L. Kajzer²⁷, rozpatrując cenzus majątkowy w kontekście tysięcy potencjalnych fundatorów (12 000 najbogatszych rodzin dla lat około 1500 r.), a nie na podstawie wybranych 33 obiektów omawianych przez autorkę.

Sądzimy, że supozycje T. Jakimowicz również nie są pozbawione słuszności; wymienione przez autorkę elementy stanowią fragment całości obrazu epoki.

Dwór obronny w Kazanowie Starym jest jeszcze jednym przykładem realizacji ideowego programu „domu pańskiego”, wykształcającego się w XVI w. Powierzchnia całkowita budynku umiejscawia go w grupie średniej wielkości założeń tego typu. Duże, dobrze zachowane kamienice występujące na ziemiach polskich zamykają się powierzchnią w przedziale 200–300 m² (np. Wojciechów ca 240 m², Gołuchów ca 315 m², Jakubowice ca 225 m², Jeżów ca 272 m²). Dwór w Kazanowie łączy w sobie typowy schemat funkcjonalny mieszkania o powierzchni użytkowej około 170 m², z funkcją zabezpieczenia jego mieszkańców przed napadem. Widowym tego dowodem są zarówno trzy baszty narożne, jak też mur kamienny otaczający dziedziniec. Należy przy tym przyjąć, że program obronny był raczej ideowym nawiązaniem do form występujących w architekturze militarnej tego okresu, a nie wynikiem konieczności. Zauważmy przy tym, że mur otaczający dziedziniec powstał już po wybudowaniu kamienicy i został dostawiony do jej baszt, przy czym następstwo czasowe może być niezbyt odległe, a nawet może wynikać z sezonowości prac murarskich. W wyniku silnej destrukcji obiektu oraz ze względu na użyty materiał (kamień) nie

²⁵ Tamże, s. 14, 16, 18, 30–32.

²⁶ Tamże, s. 23, 25, 26.

²⁷ L. Kajzer, *Dwory obronne wielkiego w XIII–XVII wieku*, Acta Universitatis Lodzensis 1984, Folia archaeologica, z. 6, s. 42–46.

jesteśmy w stanie odpowiedzieć z całą pewnością, czy ryzalit południowy kamienicy powstał równocześnie z nią, czy też jest efektem rozbudowy. Za hipotezą o jednoczasowości budowy przemawiałaby identyczna technika stawiania ścian zewnętrznych i wewnętrznych, a ściana oddzielająca ryzalit od budynku głównego nie posiada cech ściany zewnętrznej.

Jak już wspomnieliśmy, nie posiadamy żadnych informacji archiwalnych dotyczących dworu w Kazanowie. Moment jego powstania możemy określić jedynie na podstawie materiału archeologicznego i przesłanek wynikających z informacji genealogicznych.

Forma obiektu będącego przykładem materialnego odwzorowania idei architektonicznej charakterystycznej dla XVI w. przesądza również w pewnym stopniu jego datowanie. Niezbyt liczny zachowany materiał zabytkowy o dość zwartym zakresie typologiczno-technologicznym pozwala stwierdzić, że czas powstania budowli można odnieść do wieku XVI, okres zaś użytkowania zakończył się najpóźniej na przełomie XVII i XVIII w.

Dane genealogiczne zawarte m. in. w herbarzach upoważniają nas do bardziej ścisłego określenia czasu budowy. Wynika z nich, że apogeum znaczenia rodu Kazanowskich mieści się między połową XVI w. a rokiem 1649. Za twórcę fortuny Kazanowskich należy uznać Dominika (Lithwosza), zmarłego w 1485 r., o którym wiemy, że nabywając rozległe dobra w województwach sandomierskim i lubelskim nie zaniedbał starań o urzędy, pełniąc funkcję starosty radomskiego i niepołomickiego oraz podkomorzego kazimierskiego. Zgromadzony majątek pozwala mu na ufundowanie istniejącego do dzisiaj klasztoru bernardynów w Radomiu. Solidnym kontynuatorem jest wnuk Marcin (około 1523–1587), rotmistrz królewski i starosta wjiscki i feliński. Marcin to w 1558 r. lokuje miasto Grzymałków (obecnie osada w woj. kieleckim), a w roku 1566 miasto Kazanów (osada w woj. radomskim). Jemu też, jak się wydaje, można przypisać rolę fundatora murowanego dworu w Kazanowie Starym, być może przy współudziale stryja Mikołaja, pierwszego fundatora w 1523 r. klasztoru bernardynów w Kazanowie Starym.

Pozwala to nam sądzić, że murowany „dom pański” w Kazanowie Starym mógł powstać w okresie między 1540 a 1550 r. Znaczenie swoje jako siedziba rodu stracił zapewne już za życia Zygmunta Kazanowskiego (około 1563–1564), który swoją działalność związał z dworem królewskim. Rozpoczął karierę jako dworzanin Stefana Batorego, dochodząc za króla Zygmunta III Wazy do stanowiska podkomorzego wielkiego koronnego oraz wychowawcy królewicza Władysława. Zewnętrznym przejawem rozwijającej się pomyślnie kariery dworskiej i bogactwa może być wybudowanie przez niego pałacu przy Krakowskim Przedmieściu w Warszawie. Widać z tego, że siedziba w Kazanowie jako mało reprezentacyjna zeszła na drugi plan.

Syn Zygmunta – Adam (około 1599–1649) kontynuował karierę dworską ojca. Jednocześnie w tym czasie utworzony został rozległy klucz dóbr Kazanowskich w województwie ruskim na Ukrainie. Wraz z bezpotomną śmiercią Adama Kazanowskiego w 1649 r. urywa się główna linia rodu dziedzicząca włości w Kazanowie, a majątek najpewniej przechodzi w obce ręce. Dlatego też datę śmierci Adama uważamy za graniczną powolnego upadku oraz opuszczenia dworu w Kazanowie Starym²⁸.

Państwowa Służba
Ochrony Zabytków w Kielcach

Edward Ćwiertak

THE FORTIFIED, MASONRY MANOR HOUSE FROM 16TH CENTURY
IN KAZANÓW STARY, KIELCE VOIVODESHIP

In 1982 and 1985 excavations by a group of searchers from the Provincial Center of Archaeology and Preservation in Kielce took place in the village of Kazanów Stary.

A hillock (c. 2,5 m high, c. 25 m diameter) hiding relics of the fortified manor house was explored.

In the first season of excavation three ditches on the south and the north of the foundation were dug out, and in 1985 four others covering the rest of territory of the hillock (Fig. 2). The works carried out there gave the full plan of the manor house together with an adjacent court.

The whole foundation i.e. the manor house and the court surrounded by a stone wall, occupying area of 26 × 16 m was situated on the north-south axis. The house of a lord had three turrets in its south-west, north-west and north-east corners. The court adjoined the house from the north. The main gate was located on the north curtain of the court wall. A configuration of terrain suggests that the foundation was surrounded by a wet moat of 10–15 m width. However, surveys did not answer the question whether the moat ringed the place from all sides.

In the groups of materials fragments of ceramics compose the overwhelming majority (79,4%). Then, there goes glass (14,3%), fragments of iron specimens (2,9%), fragments of animal bones (3,1%). The group of ceramics consists of 499 fragments of vessels and 56 fragments of stove tiles. Only 2 pieces of vessels might date back to the Middle Ages while the others represent features typical for modern ceramics. Therefore, the group of vessels may date from the half of 16th to the 2 nd half of 17th century (Plate I). The stove tiles represented at most by the plate type have presumably the same datation. In the group of iron specimens a finding of a cross-bow butt is worth noting.

The manor house in Kazanów Stary is a realisation of the ideological program of „a house of a lord” which developed in 16th century. The object unites a typical plan of a dwelling house with a function of protecting dwellers from an attack.

²⁸ Niestety, zachowane do naszych czasów relikty dworu obronnego ulegają systematycznemu niszczeniu. Posadzone obecnie na reliktach dworu drzewa owocowe, nie tylko uniemożliwiły pełniejszą eksplorację, ale w przyszłości ich korzenie zagrażą murom znajdującym się pod ziemią.

The lack of archival information about the manor house makes time of its construction questionable. In this case it can be qualified by archaeological and geneological materials. In the light of this sources the foundation may have been built between 1540–1550 by Marcin Kazanowski (1523–1587). The seat of the Kazanowski family lost its importance during the life-time of Zygmunt (1563–1634) and from the turn of 17th and 18th century up to the present days it has been successively devastated and ruined.

Translated by P. Wesolek