

*Alicja Śmiszkiewicz-Skwarska, Andrzej Malinowski*

**CHARAKTERYSTYKA ANTROPOLOGICZNA  
ZAWARTOŚCI POPIELNICY Z WOLI ŁOBUDZKIEJ  
STAN. 1, GMINA SZADEK**

Do opracowania specjalistycznego przekazano przepalone szczątki kości ludzkich, stanowiące zawartość popielnicy (grób nr 3) pochodzącej z cmentarzyska ludności kultury przeworskiej w Woli Łobudzkiej (stan. 1, gm. Szadek). Grób ten, odkryty w 1986 r. i opracowany przez J. Błaszczyka z Katedry Archeologii UŁ, datowany jest na okres rzymski. Materiał kremacyjny, wyeksplorowany z popielnicy (w 4 warstwach) i jej bezpośredniego sąsiedztwa, dostarczono w papierowych torebkach, co wpłynęło na dalsze rozdrobnienie szczątków<sup>1</sup>.

Według morfologicznej metody badań przepalonych szczątków kostnych<sup>2</sup> zbiór zważono, a następnie po oczyszczeniu z prószki, w obrębie wydzielonych warstw i kości zebranych obok popielnicy, pogrupowano dające się zidentyfikować ułamki na zespoły ujmujące:

- fragmenty kości mózgowcowej,
- fragmenty kości twarzoczaszki,
- ułamki zębów,
- fragmenty kości tułowia,
- fragmenty kości kończyn górnych,
- fragmenty kości kończyn dolnych.

Taka segregacja materiału pozwala na uchwycenie występowania ewentualnych pochówków wielokrotnych, a także umożliwia stwierdzenie, czy zachowano porządek anatomiczny przy składaniu szczątków do urny.

<sup>1</sup> J. Gładkowska-Rzeczycka, *Metody wydobywania przepalonych szczątków kostnych z pochówków ciałopalnych*, „Pomorania Antiqua” 1977, nr 7, s. 185–207.

<sup>2</sup> J. Piontek, *Biologia populacji pradziejowych*, Wyd. Nauk. UAM, Poznań 1985; A. Malinowski, N. Wolański, *Metody badań w biologii człowieka. Wybór metod antropologicznych*, PWN, Warszawa 1988.

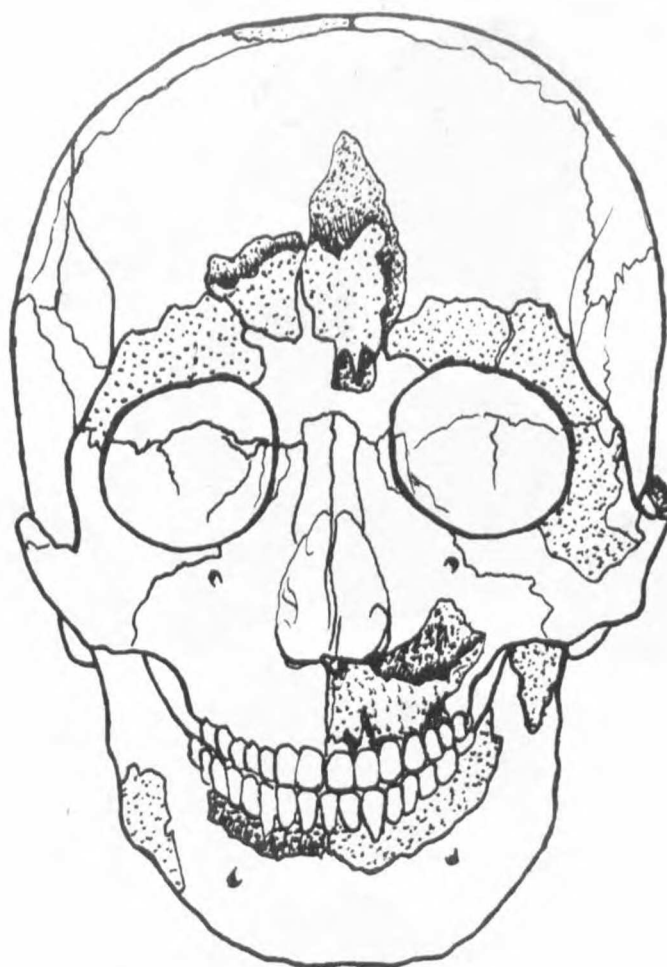
Kryteria morfologiczno-metryczne są podstawą do określenia płci i wieku zmarłego. Oznaczenie płci bywa często trudne nawet w przypadku kompletnie zachowanego szkieletu, zdarzają się bowiem osobniki o pośrednio wykształconych diagnostycznych cechach morfologicznych. Ponadto u osobników płci męskiej mogą niekiedy występować pewne warianty cech charakterystyczne dla kobiet i przeciwnie, szkielety żeńskie mogą nosić znamiona płci męskiej. Stopień trudności i ryzyko popełnienia błędu wzrasta tym bardziej przy identyfikacji płci przepalonych szczątków kostnych ze względu na ich rozdrobnienie i deformację pod wpływem wysokiej temperatury. Precyzja określeń płci sięga 80% i to w przypadkach, gdy dochowały się fragmenty diagnostyczne. Przy określaniu płci wzięto m. in. pod uwagę: ogólną budowę i rzeźbę kośćca, stopień wykształcenia łuków brwiowych kości czołowej, morfologię kości ciemieniowych i potylicznej, ukształtowanie zuchwy, średnice głów i grubość istoty kostnej zbitej trzonów kości długich.

Znacznie łatwiejsze jest określenie wieku w chwili śmierci osobnika, a zwłaszcza w fazie rozwoju progresywnego. U osobników będących we wczesnym okresie ontogenezy wiarygodnych informacji dostarczają zawiązki zębów oraz stopień kostnienia nasad kości długich. Przy ustalaniu wieku osobników starszych uwzględnia się m. in.: stan zaawansowania obliteracji głównych szwów czaszkowych, utkanie istoty kostnej gąbczastej, stopień starcia powierzchni żującej koron zębowych, a także zmiany patologiczne – głównie pochodzenia reumatoidalnego.

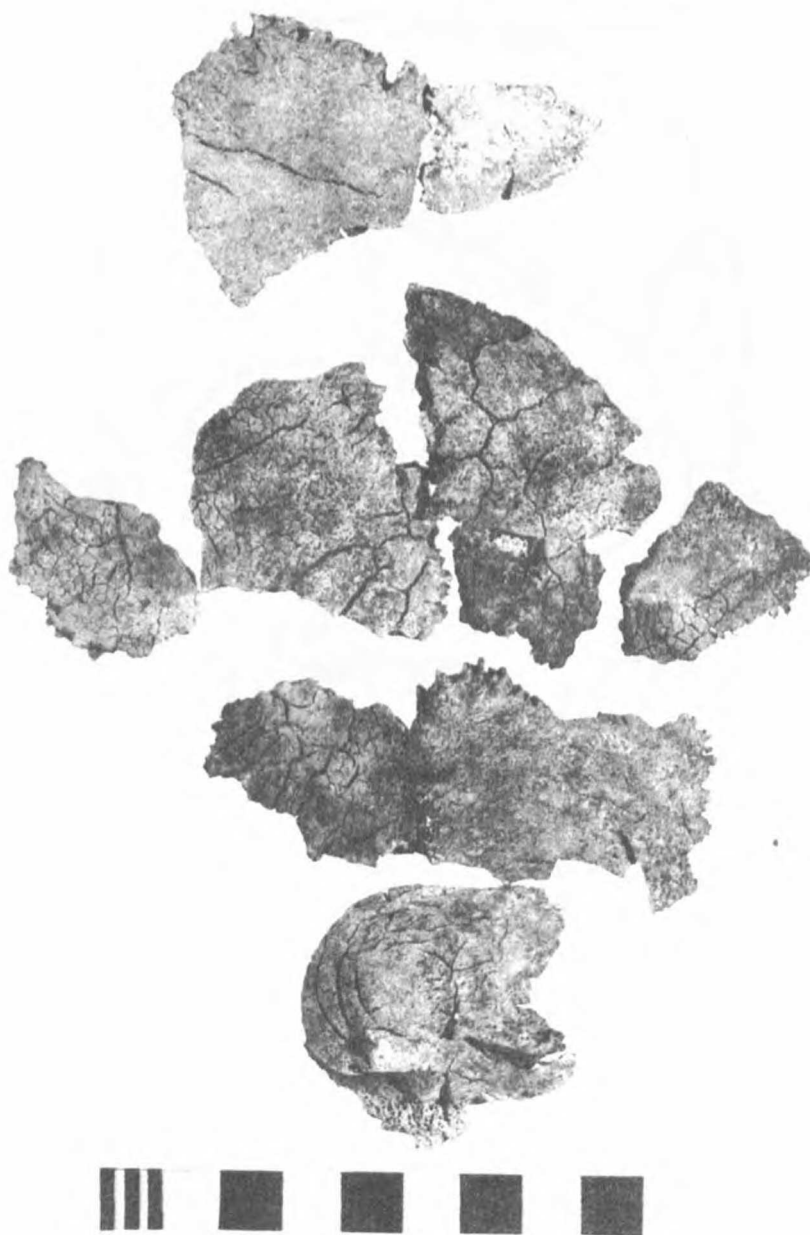
## CHARAKTERYSTYKA MATERIAŁU

Na podstawie analizy poszczególnych warstw zawartości popielnicy nie stwierdzono ułożenia kości według porządku anatomicznego. W naczyniu oraz w jamie grobowej znajdowały się dość dobrze przepalone szczątki kostne, barwy kremowoszarej, należące do tego samego osobnika. Ciężar zbioru: 1470 g.

Z kości mózgowcowej dochowały się ułamki sklepienia o grubości 6–7 mm, mierzone na kościach ciemieniowych i czołowej, oraz 13 mm – na gruzowatości potylicznej zewnętrznej. Zachowane wycinki szwów czaszkowych wolne (fot. 1). Ponadto zidentyfikowano uszkodzoną część podstawną kości potylicznej z miernie wykształconymi kłykciami i piramidę kości skroniowej. Z kości twarzoczaszki (fot. 2, rys. 1) wyodrębniono fragmenty brzegów nadoczodołowych (zaokrąglone) kości czołowej z wyrostkami jarzmowymi (mierne), wyrostek czołowy lewej kości jarzmowej (szerokość 9 mm), uszkodzony wyrostek jarzmowy lewej kości skroniowej (szerokość 5 mm),



Rys. 1. Lokalizacja zidentyfikowanych fragmentów twarzoczaszki



Fot. 1. Fragmenty mózgowców



Fot. 2. Fragmenty twarzoczaszki



Fot. 3. Wybrane fragmenty szkieletu pozaczaszkowego

fragment lewej kości szczękowej z okolicy otworu gruszkowatego z zachowanym odcinkiem wyrostka zębodołowego ( $I_1-M_1$ ). Wyraźnie zaokrąglone wcięcie nosowe pozwala na przypuszczenie, iż badany osobnik posiadał przymieszkę (komponentę) odmiany żółtej, a więc stanowił przykład mieszańca międzyodmianowego. Z żuchwy dochowały się fragmenty trzonu z krawędzią zębodołową, ułamek prawej gałęzi z okolicy kąta żuchwy z wyraźnie wykształconą guzowatością żwaczową, prawy wyrostek dziobiasty i uszkodzony lewy wyrostek kłyckiowy.

Uzębienie w postaci ułamków koron i korzeni należących do dwóch siekaczy (I) i trzonowca (M).

Szkielet postkranialny reprezentowany jest przez liczne fragmenty (fot. 3). Wśród kości tułowia wyróżniono m. in. łuk przedni kręgu szczytowego, fragment trzonu kręgu obrotowego (wysokość 17 mm) z zębem (wysokość 14 mm, szerokość 10 mm, grubość 10 mm), trzony kręgów z odcinka piersiowego (wysokość 18 mm) i lędźwiowego (wysokość 24 mm). Na powierzchniach stawowych kręgów stwierdzono ślady zmian degeneracyjnych. Ponadto zidentyfikowano ułamek kości krzyżowej, wycinki żeber, wydrążenie stawowe lewej łopatki (długość 35 mm, szerokość 26 mm), ułamki panewki stawu biodrowego i guzy kulszowe (dość masywne) kości miednicznych.

Z kości kończyn dochowały się wycinki trzonów i fragmenty nasad kości długich, ułamki paliczków, kości śródstopia i śródrezcza, uszkodzona kość łódkowata z kości nadgarstka, powierzchnia stawowa rzepki. Grubość istoty kostnej zbitej mierzona na kości ramiennej wynosi 3–4 mm, na udowej 3–6 mm. Widoczne jest urzeźbienie trzonu kości udowej (*linea aspera*). Zachowana głowa kości ramiennej o średnicy górno-dolnej 42 mm pozwala na rekonstrukcję przyżyciowej wysokości ciała, która w tym wypadku mieści się w kategorii wzrostu wysokiego (171–175 cm).

## WNIOSKI

Opisane szczątki kostne należały najprawdopodobniej do osobnika płci męskiej (?M), zmarłego w wieku adultus (25–30 lat), miernej budowy, mierzącego około 171–175 cm.

*Alicja Śmiszkiewicz-Skwarska, Andrzej Malinowski*

ANTROPOLOGICAL CHARACTERIZATION OF THE CINERARY URN CONTENT  
FROM WOLA ŁOBUDZKA, SITE I, SZADEK COMMUNE

The cinerary urn (grave 3) from a cemetery of the Przeworsk culture contained osseous materials (burnt human bones). The urn dates back to the Roman period.

In the grave no anatomical order of bones was revealed.

The following fragments of bones were separated: craniocerebral and craniofacial bones, fragments of teeth, bones of trunk, bones of upper and lower extremities.

The analysis shows that above-mentioned relics may have belonged to a male, of flimsy stature, c. 171–175 cm high who died at the age of adultus (25–30).

Translated by P. Wesolek