

<https://doi.org/10.18778/0208-6034.17.08>

Aldona Andrzejewska

WSTĘPNE WYNIKI BADAŃ GRODZISKA W ZGŁOWIĄCZCE, GM. LUBRANIEC,
WOJ. WŁOCŁAWSKIE, W 1988 R.

I

Badania prowadziła ekipa Katedry Archeologii Uniwersytetu Łódzkiego w ramach problemu badawczego "Badanie struktur etnicznych i społecznych na Kujawach", realizowanego zgodnie z umową zawartą z Wojewódzkim Konserwatorem Zabytków we Włocławku.

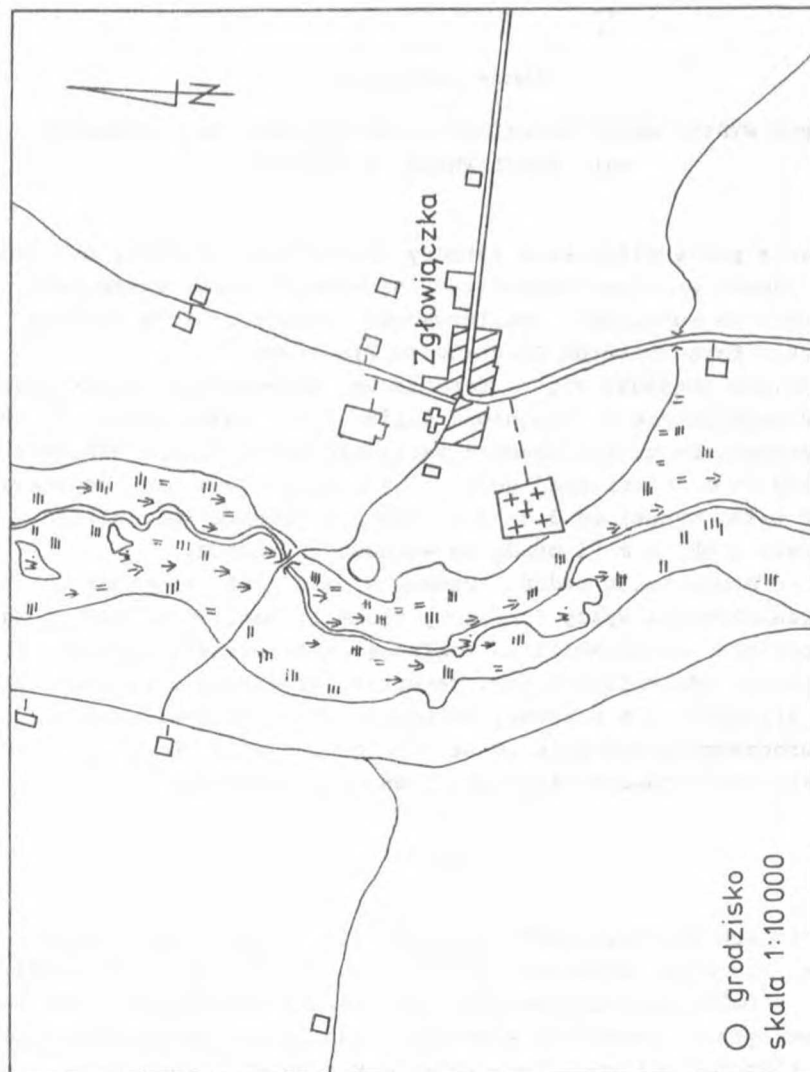
Grodzisko znajduje się na terenie wsi Zgłowiączka na naturalnym cyplu wcinającym się w zabagnioną dolinę rzeki Zgłowiączki, na jej prawym brzegu. Do chwili obecnej zachowało się w formie wzniesienia o średnicy 50 m. (mierzonej górą) i średnicy 70 m (u podstawy). Wysokość wałów wynosi od 3 do 4 m. Wnętrze obiektu jest niższe od korony wału o ok. 1 m i opada ze wschodu na zachód.

Był to drugi sezon badań. Pracami w roku 1987 kierował dr Andrzej Grzelakowski. Wykop sondażowy zlokalizowany w centralnej partii grodziska nie pozwolił na dokładną interpretację funkcji fragmentarycznie odsłoniętych jam. Materiał ceramiczny z wykopu datowano na XII-XIV w., z przewagą materiału XIII i XIV-wiecznego. Celem tegorocznych badań było określenie chronologii obiektu i zbadanie stratygrafii nawarstwień wału i wnętrza grodziska.

II

W źródłach historycznych nie natrafiono na żadną wzmiankę o ogrodzie. Pierwsza informacja dotyczy wsi Zgłowiączki i pochodzi z 1155 r. z bulli papieża Hadriana IV, zawierającej wykaz miejscowości będących w uposażeniu klasztoru kanoników regularnych w Czerwińsku. Klasztor otrzymał "caccabum in Segovend" - warzelnię soli w Zgłowiączce¹. W roku 1250 Kazimierz Konradowic nadał kanonikom

¹ *Kodeks Dyplomatyczny Polski*, wyd. Z. R z y s z c z e w s k i, Warszawa 1848, t. I, nr 3; *Codex Diplomaticus et commemoratorium Masoviae Generalis*, wyd. J. K. K o c h a n o w s k i, Warszawa 1919, t. I, nr 78.



Rys. 1. Zgłowiączka, gm. Lubraniec, stan. 2. Lokalizacja grodziska we wsi Zgłowiączka

włocławskim prawo poboru myta na całej linii rzeki Zgłowiączki, począwszy od rynku we wsi Zgłowiączka aż do Włocławka². Z 11 czerwca 1253 r. pochodzi dokument wydany przez księcia Kazimierza we wsi Zgłowiączka, w którym mowa jest o zwrocie kościołowi kruszwickiemu połowy wsi Małe Chełmce³. Warzelnia soli w połowie XIII w. należała nadal do klasztoru w Czerwińsku, skoro dokument legata papieskiego z roku 1254, zawierający inwentarz dóbr klasztornych, wymienia "sartaginem salis in Sgowanthka"⁴. Idąc za interpretacją E. Świeżawskiego, dyskusyjny wydaje się problem własności warzelnii przez kanoników w Czerwińsku. Dokument z 1254 r. wymienia "sartaginem salis" - co wg Świeżawskiego oznacza pewną miarę soli nadaną kanonikom, a nie warzelnię⁵. Wieś w końcu XIII w. lub w XIV. przeszła na własność kapituły płockiej, o czym świadczy fakt, iż w 1372 r. biskup płocki Stanisław wraz z kapitułą sprzedał wieś arcybiskupowi Jarosławowi⁶. Warzelnia soli przejęta została przez Kazimierza Wielkiego, co być może król zrekompensował klasztorowi w Czerwińsku nadaniem w 1333 r. cła solnego na Wiśle we wsiach Czechowo i Kobylnica⁷. Do sprzedaży wsi w 1372 r. doszło z powodu, jak opiewa akt, "gdyż kościół nie miał z niej żadnej korzyści [...], król trzymał ją lat wiele i przez sól którą się kopie, kościół wielką miał przeszkodę"⁸. Przed rokiem 1497 wieś wróciła w posiadanie biskupa płockiego, skoro w 1497 r. biskup płocki Piotr ze swoich dóbr stołowych powiększył uposażenie kapituły płockiej, nadając jej kilka wsi, wśród których znalazła się Zgłowiączka⁹.

² B. U l a n o w s k i, *Dokumenty kujawskie i mazowieckie przeważnie z XIII w.*, Archiwum Komisji Historycznej, Kraków 1888, t. IV, nr 13, s. 184; *Kodeks Dyplomatyczny Polski*, t. II, nr 445, mylnie podano rok 1252 idąc za kopią z XIV w., zob. U l a n o w s k i *op. cit.*,

³ *Kodeks Dyplomatyczny Polski*, t. II, cz. 1, nr 40.

⁴ *Ibidem*, t. I, nr 43.

⁵ E. Ś w i e ż a w s k i, *Kopalnie soli w Zgłowiączce na Kujawach w XVI wieku*, "Przyroda i Przemysł" 1879, nr 20, s. 234-235, nr 21, s. 245-247.

⁶ *Kodeks Dyplomatyczny Księstwa Mazowieckiego*, wyd. J. T. L u b o m i r s k i, Warszawa 1863, nr 88.

⁷ *Kodeks Dyplomatyczny Małopolski*, wyd. F. P i e k o s i ń s k i, Kraków 1887, t. III, nr 636; J. G r z e s i o w s k i, J. P i o t r o w i c z, *Sól małopolska w nadaniach i przywilejach dla klasztorów. Studia i materiały do dziejów żup solnych w Polsce*, Wieliczka 1965, s. 143.

⁸ E. Ś w i e ż a w s k i, *op. cit.*; G r z e s i o w s k i, P i o t r o w i c z, *op. cit.*, s. 149.

⁹ *Kodeks Dyplomatyczny Księstwa Mazowieckiego*, nr 267.

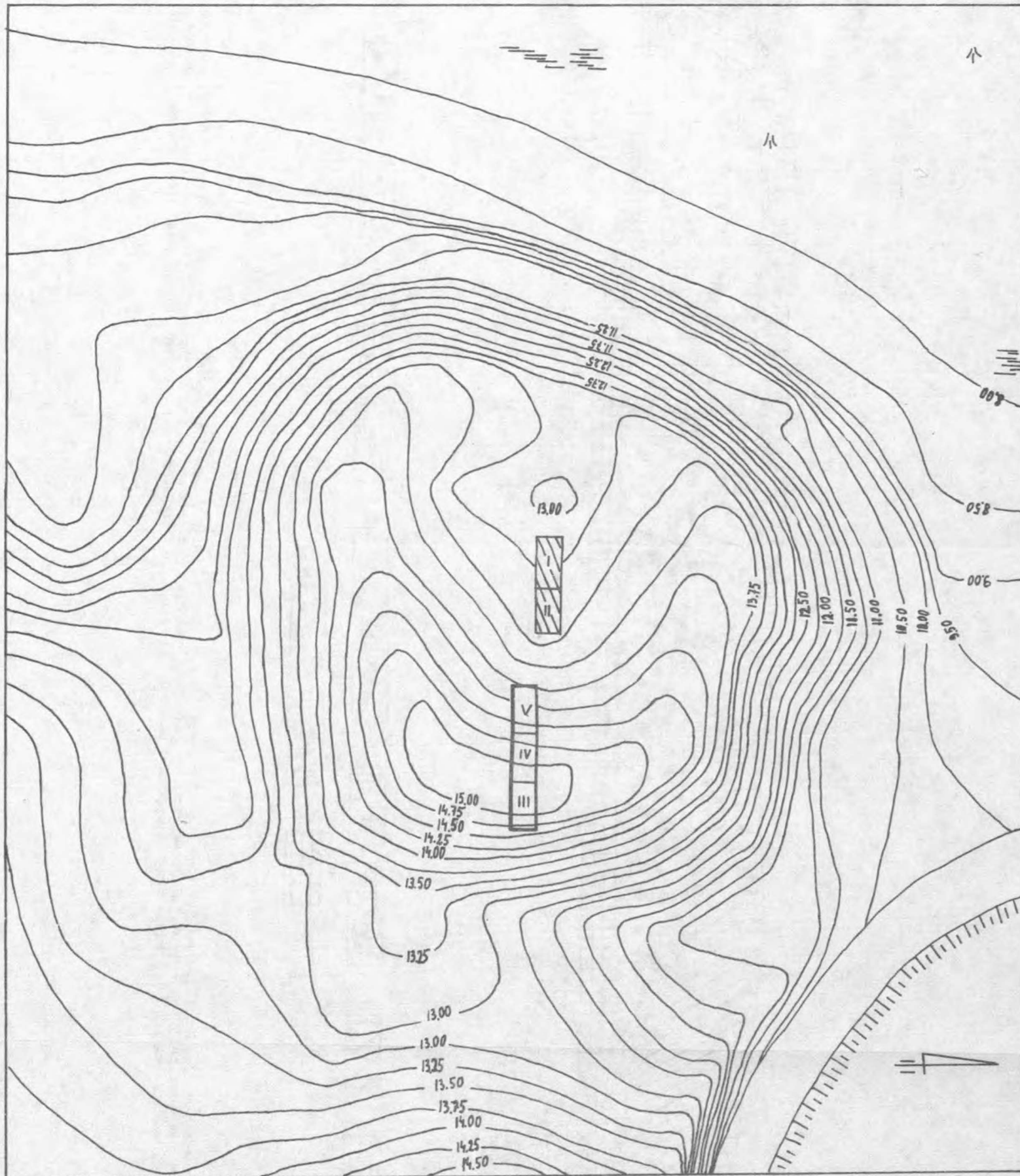
Cytowany materiał źródłowy świadczy o istnieniu w Zgłowiączce rozwiniętego ośrodka gospodarczego - z targiem we wsi, warzelnią soli i możliwością wykorzystania dla handlu komunikacji wodnej na rzece Zgłowiączce, wpadającej do Wisły we Włocławku i połączonej przez Bachorze z systemem wodnym Noteci. Na tym tle ciekawie przedstawia się zlokalizowany tu gród, który pełnić musiał ważną funkcję gospodarczą w ramach kasztelanii włocławsko-brzeskiej.

III

W trakcie badań wytyczono wykopy we wschodniej części grodziska o łącznej długości 15 i szerokości 2,5 m. Objęły one partie od korony wału w kierunku wnętrza obiektu na osi wschód-zachód.


W pierwszym wykopie, noszącym w ogólnej numeracji wykopów na grodzisku nr 3, o wymiarach 5 x 2,5 m, zlokalizowanym na koronie wału, bezpośrednio pod powierzchnią warstwy ornej stwierdzono ślady konstrukcji skrzyniowej wału. Zachowane ślady to warstewki spalenizny, wyraźnie układające się w negatyw skrzyni. Pod warstwą spalenizny odkryto pozostałości konstrukcji rusztowej, ułożonej na linii zewnętrznej wału. Belki zachowały się w postaci rudych zabarwień podłoża, wyraźnie tworzących twarde, zmineralizowane konkrecje. Stwierdzono dwie warstwy zachowanych belek, ułożonych w ciągu równoległych do siebie elementów, biegnących w układzie prostokątnym do linii wału. Warstwy nasypowe wału składały się z piasku i gliny przekładanych luźno układanymi belkami. Pod warstwami nasypowymi o miąższości od 40 do 50 cm uchwycono wcześniejszą fazę istnienia wału. Wzdłuż linii zewnętrznych umocnień odkryto ślady belek ułożonych analogicznie jak wyżej, w układzie rusztowym, oraz czarne smugi spalenizny dające negatyw konstrukcji skrzyniowej. Ogólna miąższość warstw nasypowych wału wynosiła od 120 do 134 cm. Stwierdzono dwie fazy budowy wału o identycznych konstrukcjach drewnianych. Pod wałem odkryto nawarstwienia kulturowe osady o miąższości od 40 do 32 cm, w których uchwycono palenisko i jamę produkcyjną, zawierającą bryłki żużla i ułamki ceramiki.

Wykop drugi, w numeracji ogólnej grodziska nr 4, o wymiarach 5 x 2,5 m, zlokalizowano jako sąsiedni wobec wykopu poprzedniego na linii wschód-zachód w kierunku wnętrza grodziska. Bezpośrednio pod warstwą orną stwierdzono nawarstwienia kulturowe związane z poziomem użytkowym obiektu mieszkalnego. Uchwycono poziom podłogi obiektu w postaci paleniska i dużego skupiska kości zwierzęcych, ceramiki, przedmiotów żelaznych, w tym ostrogi (odmiana II, typ 4,



ZGŁOWIĄCZKA ST. 2

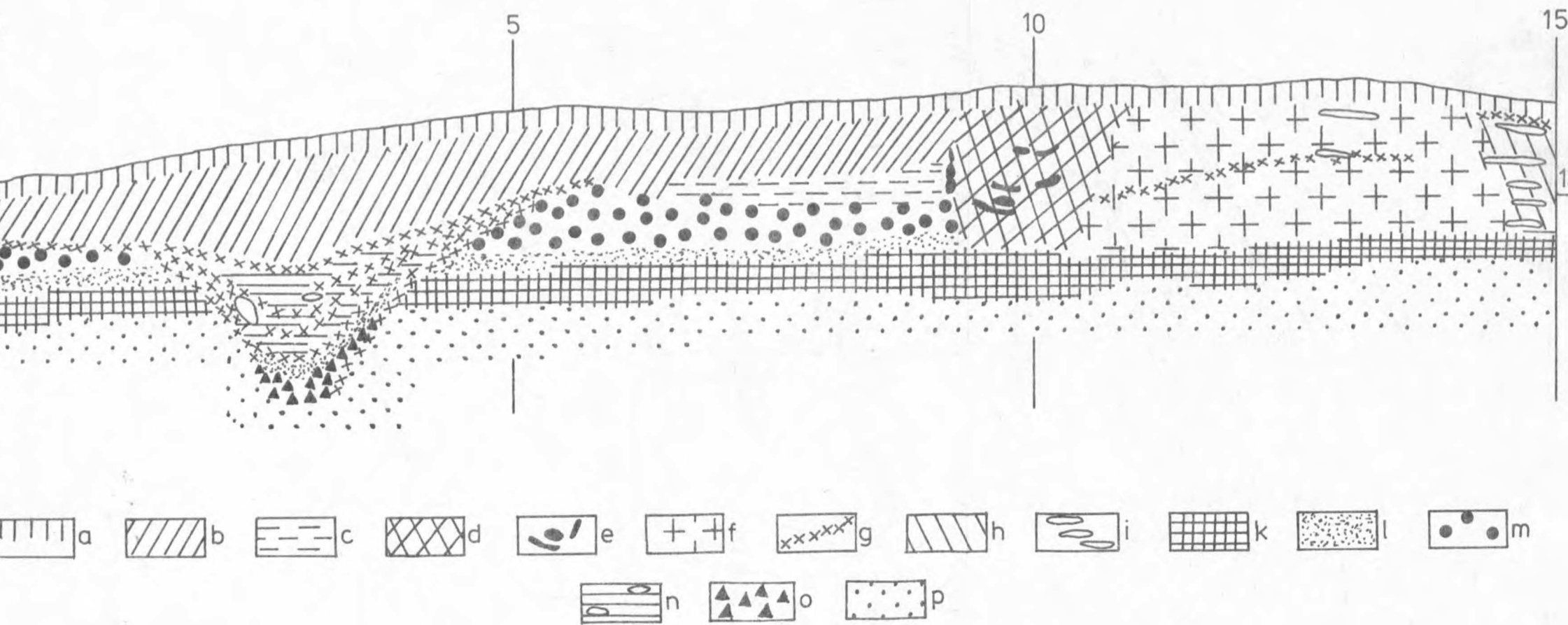
gm. Lubraniec
grodzisko

 wykopy z 1987 r.

 wykopy z 1988 r.

0  25 m

Rys. 2. Zgłowiączka, gm. Lubraniec, stan 2. Plan sytuacyjno-wysokościowy z zaznaczonymi wykopami



Rys. 3. Zgłowiączka, gm. Lubraniec, stan. 2. Profil północny Wykopy 3-5. a - humus, b - warstwa próchnicy z węglami drzewnymi, c - piasek (podsypka chałupy zrębowej), d - warstwa szarej próchnicy, e - zwęglone belki, f - warstwy nasypowe wału, g - warstewki spalenizny, h - warstwa szarej próchnicy, i - zbutwiałe belki, k - warstwy kulturowe osady, l - jałowy piasek, m - warstwa gliny i polepy nasyciona węglami drzewnymi, n - glina, o - brunatnoczarna warstwa zbitej gliny ze śladami spalenizny, p - całec

wg Z. Hilczerówny)¹⁰. W wąskim wykopie uchwycono linię wschodniej ściany obiektu, biegnącą równoległe do wału i usytuowaną w odległości ok. 30 cm od umocnień. Poniżej omówionych nawarstwień odkryto pozostałości spalonego budynku wzniesionego w konstrukcji zrębowej, usytuowanego w niewielkiej odległości od linii wału. W wykopie 2,5-metrowej szerokości uchwycono wyłącznie narożnik południowo-wschodni budynku i fragmenty ścian. Ściana wschodnia, odkryta na długości 90 cm, wchodzi w profil północny wykopu. Ściana południowa była zachowana na długości 120 cm. Wysokość ścian wynosiła 29 cm (2 belki). Wnętrze budynku posiadało podsypkę z żółtego piasku, której ciągłość na długości 3 m mogłaby sugerować wymiar ściany południowej obiektu. Wzdłuż południowej ściany wykopu i w południowo-zachodnim narożniku odkryto piec (oznaczono go 2) o charakterze produkcyjnym, zawierający bryły żuźla, duże ilości ceramiki i kości zwierzęce. Piec uchwycono w tej samej warstwie kulturowej co budynek zrębowy.

Obydwa obiekty zniszczyły i przecięły niżej zalegającą warstwę kulturową, którą uchwycono w północno-zachodnim narożniku i wzdłuż północnej ściany wykopu. Wąski wykop uniemożliwił dokładne ustalenie jej stratygrafii. Poniżej, w północno-zachodnim narożniku wykopu i wzdłuż ściany północnej zalegała warstwa jałowego piasku, przykrywająca nawarstwienia kulturowe osady. Jama pieca nr 2 przecięła wszystkie te nawarstwienia wchodząc w całość. Poziom osady jest kontynuacją sytuacji stwierdzonej pod nasypem wału. W trakcie eksploatacji warstw osady zarejestrowano przy ścianie wschodniej wykopu jamę zawierającą kości zwierzęce i fragmenty ceramiki, wśród których na uwagę zasługuje fragment naczynia z otworem w dnie, służącego do produkcji dziegciu. Całość osiągnięto na głębokości od 182 do 263 cm.

Wykop trzeci, w numeracji ogólnej grodziska nr 5, o wymiarach 5 x 2,5 m, zlokalizowano jako następny na linii wschód-zachód w kierunku wnętrza grodziska. W wykopie pod warstwą orną wystąpiły nawarstwienia kulturowe zawierające przemieszany materiał ceramiczny datowany od XIII do XIV w. Poniżej odkryto dwa piece o charakterze produkcyjnym. Piec nr 1 wchodził w ścianę północną wykopu. Odsłonięta część to komora główna i niewielki odcinek komory do-

¹⁰ Z. Hilczerówna, *Ostrogi polskie z X-XIII wieku*, Poznań 1956, s. 43-62.

prowadzającej oraz otwór dymny. Piec nr 2 jest kontynuacją obiektu z wykopu nr 4. Posiadał komorę główną, zbudowaną na planie koła z drewna oblepianego gliną, i komorę doprowadzającą, umocnioną kamieniami i drewnem, wchodzącą w kierunku wschodnim w wykop 4. Oba obiekty zawierały dużą ilość żużla żelaznego, fragmentów naczyń i kości zwierzęcych.

W wykopie tym stwierdzono również nawarstwienia kulturowe osady, zniszczone jednak w dużej mierze przez jamy pieców wchodzących w całość.

IV

Ruchomy materiał zabytkowy odkryty w trakcie badań to w przeważającej części fragmenty naczyń. Ceramikę podzielić można na dwie grupy technologiczne: 1 - wypalaną w atmosferze redukcyjnej, barwy jasno- i ciemnoszarej; 2 - wypalaną w atmosferze utleniającej, barwy od jasno- do ciemnobrązowej i popielatej. Ceramika pierwszej grupy jest reprezentowana przez 38 fragmentów naczyń pochodzących z warstwy ornej i I warstwy mechanicznej. Do ceramiki drugiej grupy zaliczono 2349 fragmentów naczyń obtaczanych z domieszką grubo- i średnioziarnistą. We wszystkich poziomach osadniczych występują analogiczne formy i typy ceramiki. Są to:

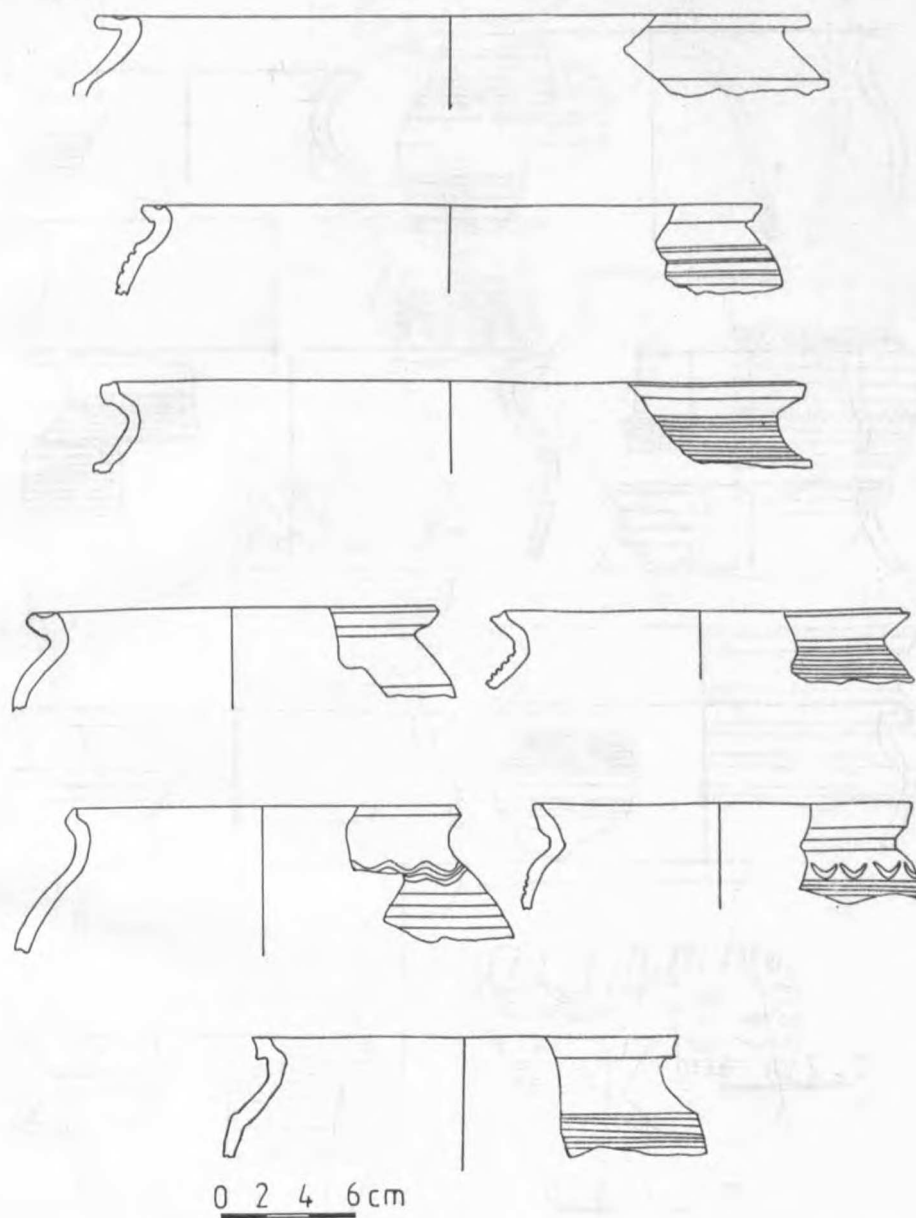
- naczynia z cylindryczną szyjką i wyodrębnionym brzuścem, wykonane z gliny o średnioziarnistej domieszce, barwy brązowej i przełomie jednobarwnym, pokryte ornamentem poziomych żłobków lub poziomych żłobków i linii falistych, o krawędzi zaokrąglonej lub ukośnie ściętej do środka;

- dwustożkowe garnki o ostro zaznaczonym i wysoko umieszczonym załomie, bez wyodrębnionej szyjki, pokryte ornamentem poziomych żłobków, szczególnie drobnych i głębokich w partii powyżej załomu;

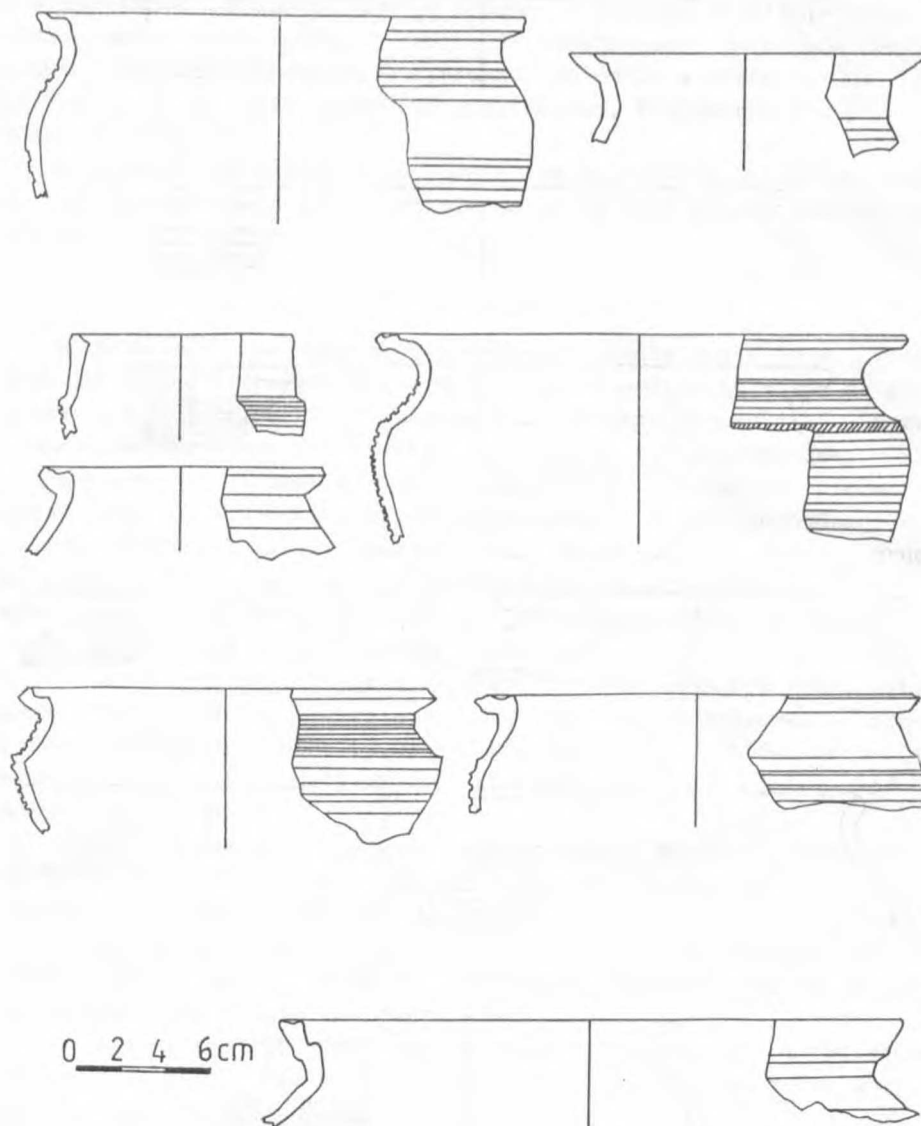
- smukłe garnki o esowatym profilu, wydętym brzuścu, wysoko umieszczonym załomie, o silnie profilowanej krawędzi, barwie brązowej i przełomie jedno- lub dwubarwnym;

- małe naczynia z wyodrębnioną cylindryczną szyjką i brzegiem odgiętym, o barwie brązowej i popielatej, pokryte ornamentem poziomych żłobków, cienkościenne;

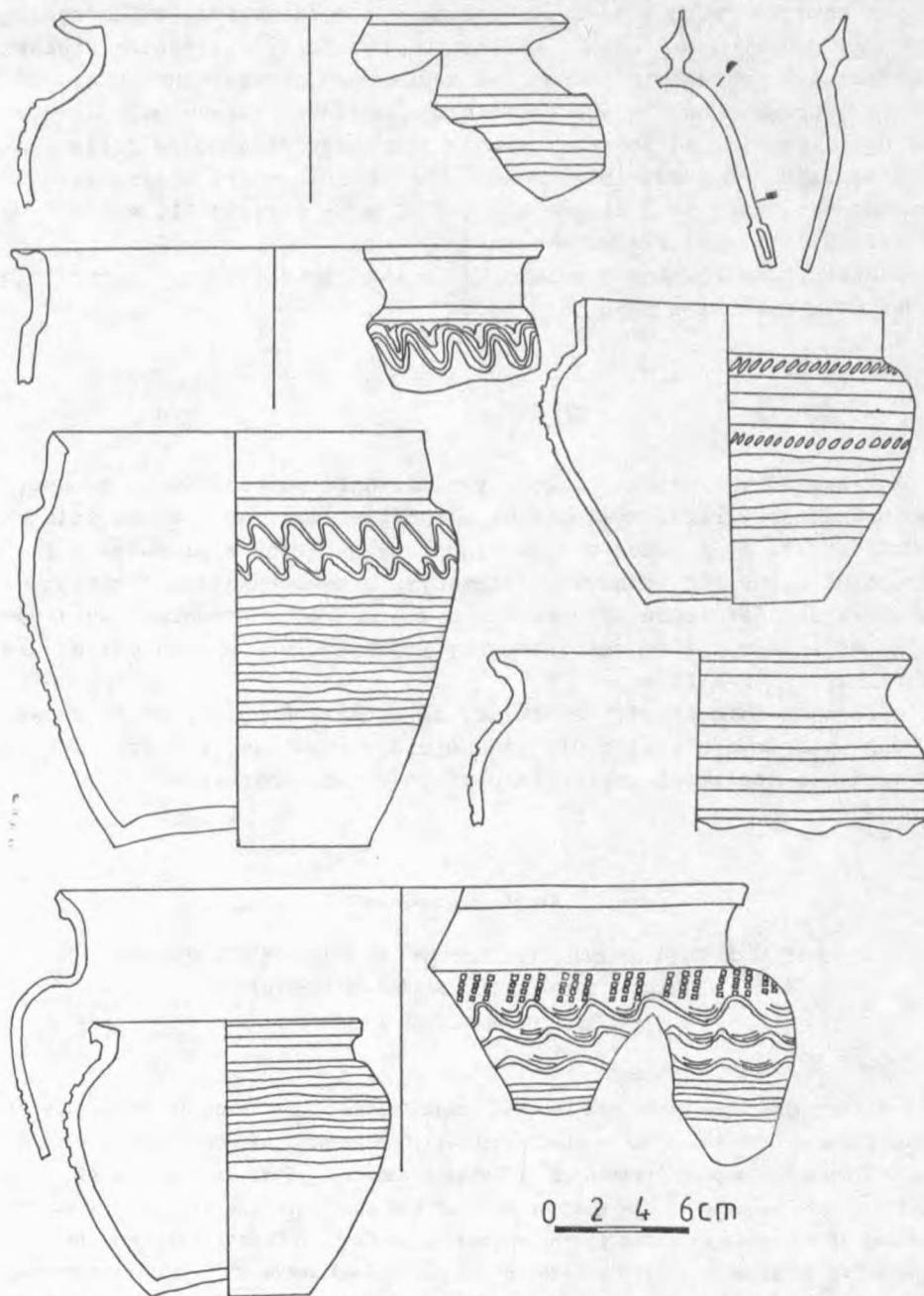
- garnki o zwężonym wylocie, baniastym brzuścu wysoko umieszczonym załomie, lejkowatym brzegu, krawędzi z wrębem na pokrywkę, domieszką od średnio- do drobnoziarnistej, barwie powierzchni i przełomu różnorodnej;



Rys. 4. Materiał ceramiczny z warstw osady



Rys. 5. Materiał ceramiczny z warstwy z budynkiem zrębowym oraz piecami nr 1 i 2



Rys. 6. Materiał ceramiczny i ostroga żelazna z warstwy z obiektem mieszkalnym

- szerokootworowe naczynia zasobowe z wyodrębnioną cylindryczną szyjką, odgiętym brzegiem, baniastym brzuścem, średnioziarnistą domieszką, o przełomie jedno- lub dwubarwnym, powierzchni brązowej.

W jedenastu naczyniach stwierdzono obecność znaków garncarskich na dnach naczyń. Są to znaki krzyża i krzyża wpisanego w okrąg.

Spośród 30 przedmiotów żelaznych wymienić należy: fragment ostrogi datowanej na 2 połowę XII i XIII w. - odmiana II, typ 4, wg Zofii Hilczerówny, fragment ośnika i noże.

Znaleziono również 3 przęśliki, w tym jeden z łupka owruckiego oraz dwie oprawki z rogu jelenia.

V

Prace w tym sezonie pozwoliły stwierdzić na podstawie zaobserwowanej stratygrafii dwa poziomy osadnicze związane z drugą fazą umocnień wału oraz jeden poziom osadniczy związany z pierwszą fazą umocnień wału. Pod warstwami związanymi z konstrukcjami obronnymi stwierdzono istnienie osadnictwa nieobronnego. Ceramika wykazuje ciągłość typów i form charakterystycznych ogólnie w swej masie dla 2 połowy XII i XIII w.

Jednocześnie należy nadmienić, że intensywne prace rolne prowadzone na obiekcie zniszczyły znacznie górne warstwy kulturowe, co zniweczyło możliwość uzyskania pełnego obrazu obiektu.

Aldona Andrzejewska

INITIAL RESULTS OF INVESTIGATIONS ON THE RUINS OF THE MEDIEVAL
CASTLE IN ZGŁOWIĄCZKA, PARISH OF LUBRANIEC
PROVINCE OF WŁOCŁAWEK IN 1988

The studies were conducted by the Archaeological Department of University of Łódź charged with the task by the Provincial Conservator of Monuments in Włocławek. It was the second season of investigations. In 1988, excavations of 15 x x 2,5 m were located in the eastern part of the castle on the W-E axis, from the coping of the dike directed to the maidan. According to the stratography observed there two settlement's levels related to the second stage of fortifications of the castle and one settlement's level related to the first stage of castle's

fortification were discovered. An unfortified settlement was registered under the heaped layers of the dike and cultural stratifications of the castle. According to the earthenware material the discovered settlement's levels dated back to the second half of the 12th century and to the 13th century.

In historical sources no reference to the castle was found. Documents are related to the Zgłowiączka village itself and salt-works working in the village. The first reference comes from 1155, from the bulla of the Pope Hadrian IV and it contains the list of possessions of the monastery of canons regular in Czerwińsk where the salt-works in Zgłowiączka is mentioned among others.

The castle must have played an important economic role the castellany of Włocławek and Brzesk. Since it was situated on the Zgłowiączka river at the ford where there was a road leading to Radziejów and Kruszwica, in the village with market and salt-works.