

<https://doi.org/10.18778/0208-6034.16.11>

Aleksander Koško

Z BADAŃ NAD TZW. HORYZONTEM STAROSZNUROWYM  
W ROZWOJU PÓŹNONEOLITYCZNEJ KULTURY  
SPOŁECZEŃSTW KUJAW\*

Wśród zespołów dokumentujących „horyzont staroszurowy” w rejonie nizu międzyrzecza Odry i Wisły grób z Kruszy Zamkowej (gm. Inowrocław), stan. 3 (obiekt 427), zajmuje pozycję szczególną (rys. 1 A). Przyczyną tego jest zarówno wyjątkowo bogaty i złożony inwentarz, jak też datowanie radiowęglowe pochówku. Obiekt odkryto w 1976 r., eksponując jego cechy, jak też wstępną ocenę pozycji taksonomicznej, w cyklu prac publikowanych w latach 1979 i 1982<sup>1</sup>. Cytowane ujęcia nie zawierały jednak pełnej (wieloaspektowej) charakterystyki jego cech składowych, jak i prezentacji ogółu nowych elementów, jakie jego analiza może wnieść do poznania najstarszych etapów rozwoju „niżowej” kultury ceramiki sznurowej (KCSZ). Lukę tę zamierzamy wypełnić niniejszym artykułem.

Stanowisko 3 w Kruszy Zamkowej zajmuje cypel czarnoziemnej wysoczyzny, usytuowany u zbiegu Smierni i Noteci-Mątwy (rys. 1 B). Obiekt odkryto w 1972 r. w efekcie akcji planowych badań powierzchniowych, realizowanych pod kierownictwem prof. dr habil. A. Cofta-Broniewskiej, przez Ekspedycję Kujawską Katedry Archeologii UAM. W roku 1973 stanowisko włączono do programu systematycznych prac wykopaliskowych, kontynuowanych w latach 1974 i 1976–1977. Interesujący nas grób (obiekt 427) zarejestrowano w roku 1976 w partii szczytowej „cypla”, w obrębie aru 1294 BD (wykop XXIV – rys. 1 C).

\* Praca finansowana częściowo z problemu RPBP-III-35.

<sup>1</sup> A. Koško, *Rozwój kulturowy społeczeństw Kujaw w okresach schyłkowego neolitu i wczesnej epoki brązu*, Poznań 1979, s. 121; D. Jankowska, A. Koško, K. Siuchniński, H. Qnitta, G. Kohl, *Untersuchungen zur Chronologie der neolithischen Kulturen im Polnischen Tiefland*, „Zeitschrift für Archäologie” 1979, H. 13, s. 324–325; A. Cofta-Broniewska, A. Koško, *Historia pierwotna społeczeństw Kujaw*, Warszawa–Poznań 1982, s. 97–99; ciż, *W poszukiwaniu rodowodu społeczeństwa Kujaw*, Inowrocław 1982, s. 24. Późniejsze publikacje odwoływały się do wyżej wymienionych.

## SPECYFIKACJA CECH OBIEKTU

Scharakteryzujemy niniejszym cechy kultury: a) symbolicznej, oraz b) techniczno-użytkowej społeczności, do której należała osoba zmarła.

a. Poczyniono obserwacje uzasadniające następującą rekonstrukcję cyklu czynności obrzędowych.

**Tworzenie miejsca obrzędowego.** Zlokalizowano je w strefie kulminacji wyniosłości, w miejscu wyraźnie eksponowanym w konturze krawędzi wysokości. Wykonano wykop zbliżony do okręgu w rzucie poziomym, o średnicy ok. 1,0 m, prostokątny w przekroju, o głębokości 0,85 m.

**Przygotowanie zwłok.** Zwłoki osoby zmarłej – dziecka (Infans I) – zapewne zdekompletowano przed pochówkiem, co sugeruje brak w szkielecie prawej nogi<sup>2</sup>. Wniosek ów zdają się czynić wiarygodnym warunki środowiskowe zalegania kości (styk gliny oraz gleby czarnej nasyconej gliną – rys. 2: profil), sprzyjające ich dobremu zachowaniu. Na szyję włożono naszyjnik (rys. 2: 6–9), natomiast na ramię lewej ręki „naramiennik”, złożony m. in. z dwu sercowatych tarczek kościanych (rys. 2: 2–3).

**Obrzędy wewnątrz komory.** Ciało ułożono na dnie wykopu, wzdłuż osi północny zachód – południowy wschód, głową w kierunku północno-zachodnim (twarzą ku północnemu wschodowi?) w pozycji na plecach z podkurczoną pionowo nogą (?). Z prawej strony zwłok usytuowano naczynie gliniane (rys. 2: 1), dwa wióry krzemienne (rys. 2: 4–5) oraz szydło kościane (rys. 2: 10).

**„Zabezpieczenie” komory grobowej.** Wykop, w którym ułożono zmarłego, zasypano ziemią uprzednio zeń wydobytą. W partii stropowej wypełniska umieszczono dużych rozmiarów otoczaki tworzące rodzaj kopczyka. Należy spodziewać się, iż stanowił on jądro nasypu, jaki utworzono nad grobem. Jego kształt i rozmiary, w świetle dostępnych obserwacji, nie są jednak rozpoznawalne.

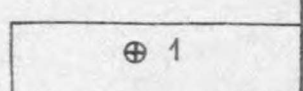
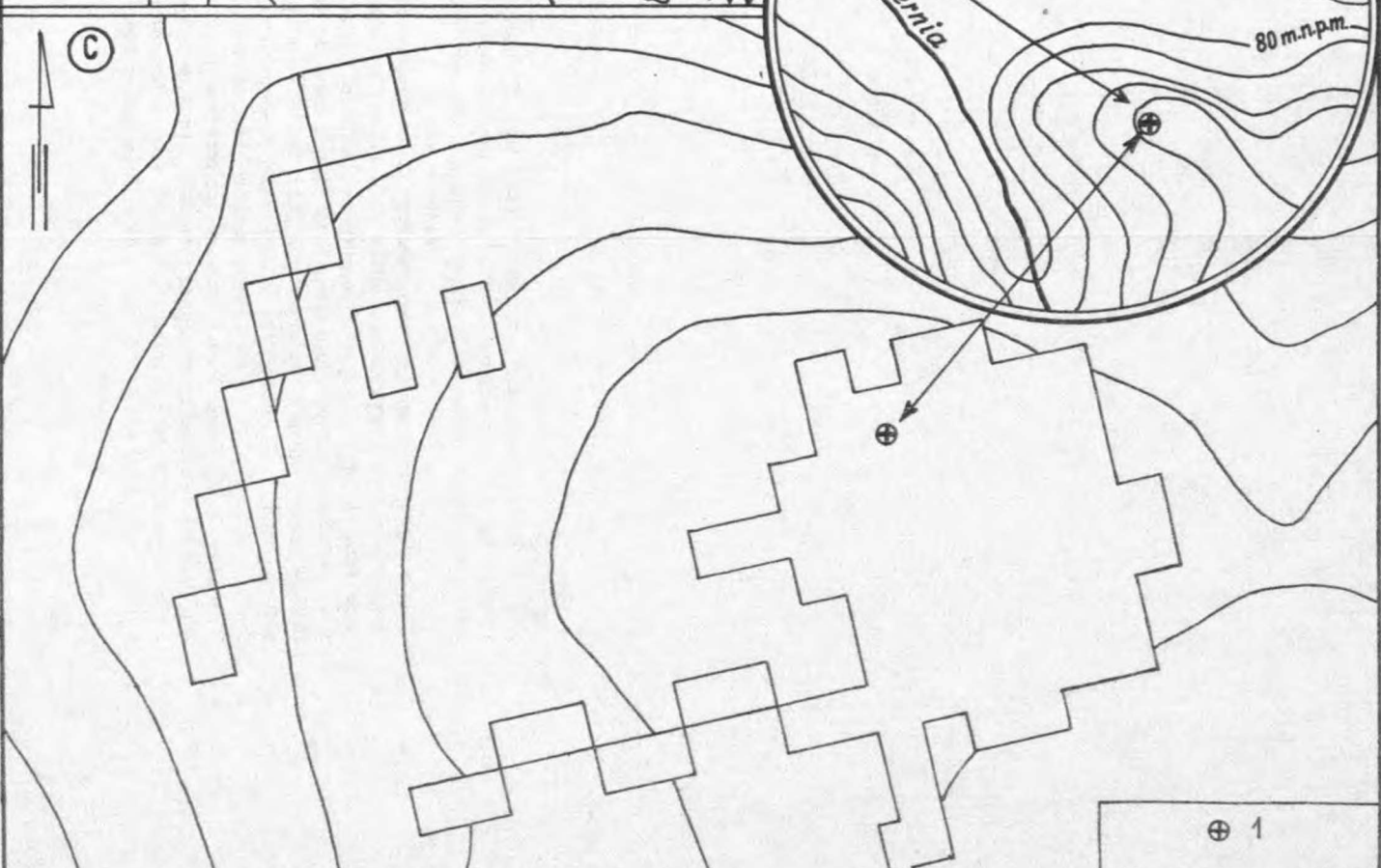
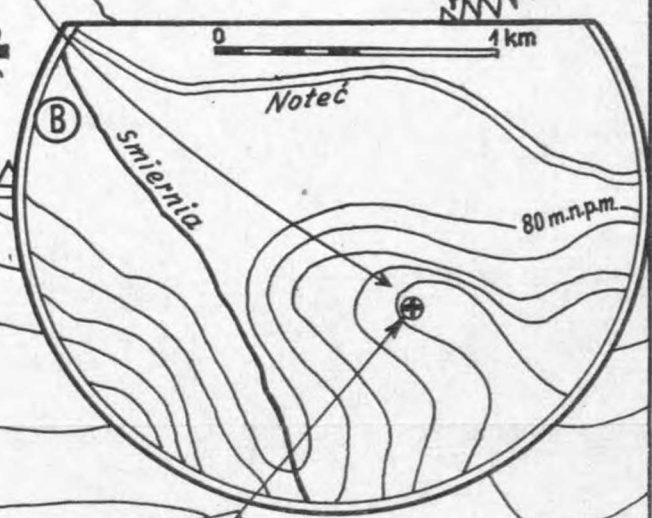
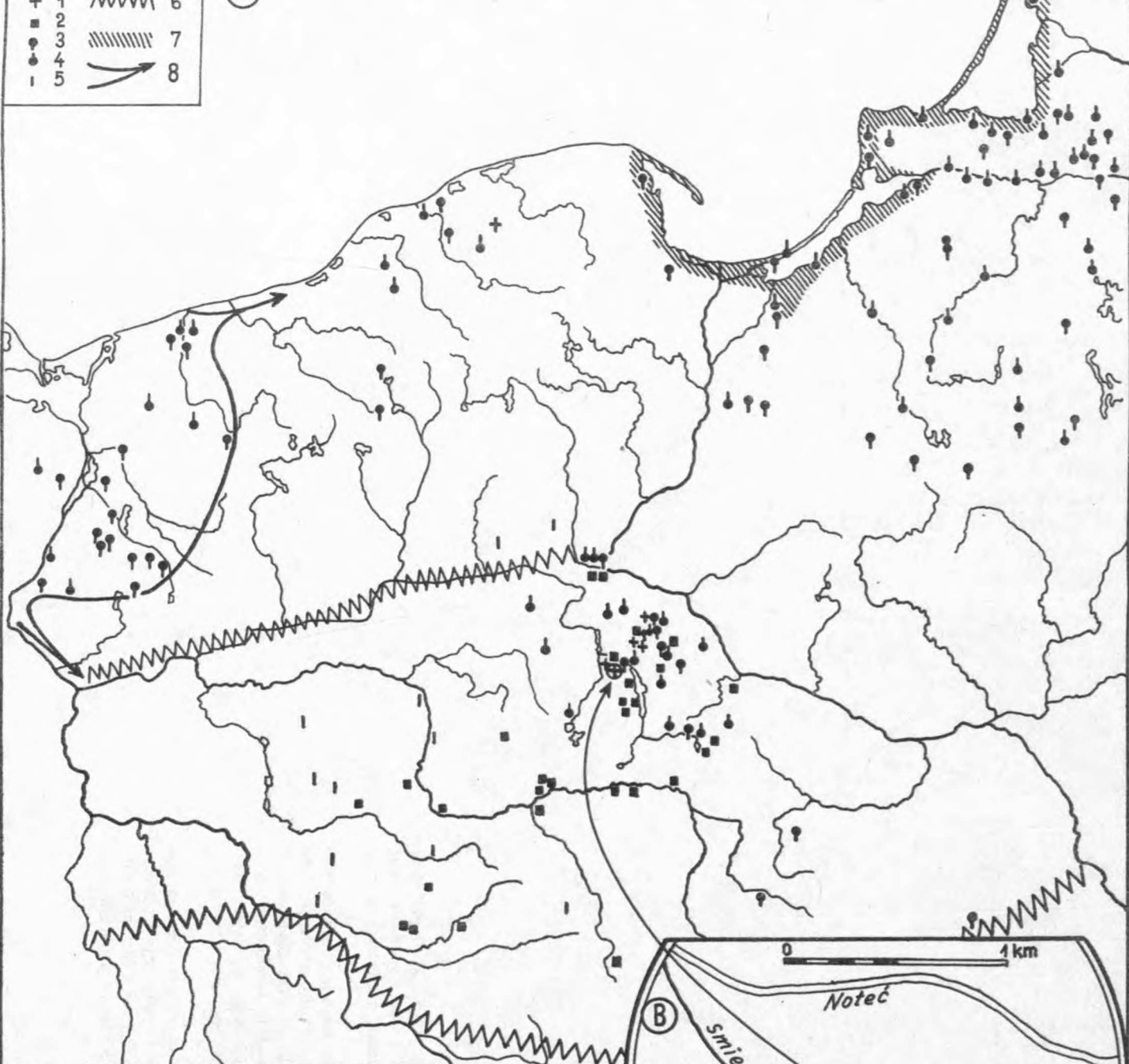
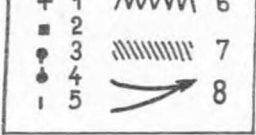
**Obrzędy na otoku nasypu(?).** Za ewentualny przejaw takowych uznać można fragmenty ceramiki nawiązujące technologicznie do kultury pucharów lejkowatych (KPL), z których dwa wykazują powiązania stylistyczne z ceramiką łączoną bezpośrednio lub pośrednio z „horyzontem starsznurowym” (rys. 3). Ogół fragmentów zarejestrowano w warstwie.

b. W obrębie wykopu grobowego odnotowano sześć przedmiotów.

**Naszyjnik** złożony (wśród części zachowanych) z dwóch bursztynowych paciorków rurkowatych (typ 1A1a wg R. F. Mazurowskiego<sup>3</sup>), o wymiarach

<sup>2</sup> Rozpoznanie antropologiczne kości autorstwa prof. dr. habil. Janusza Piontka. Por. E. Mucha, J. Piontek, *Analiza antropologiczna materiałów kostnych z pradziejowych stanowisk archeologicznych odkrytych na obszarze Kujaw*, [w:] *Źródła do badań biologii i historii populacji słowiańskich*, red. A. Malinowski, Poznań 1981, s. 25–26.

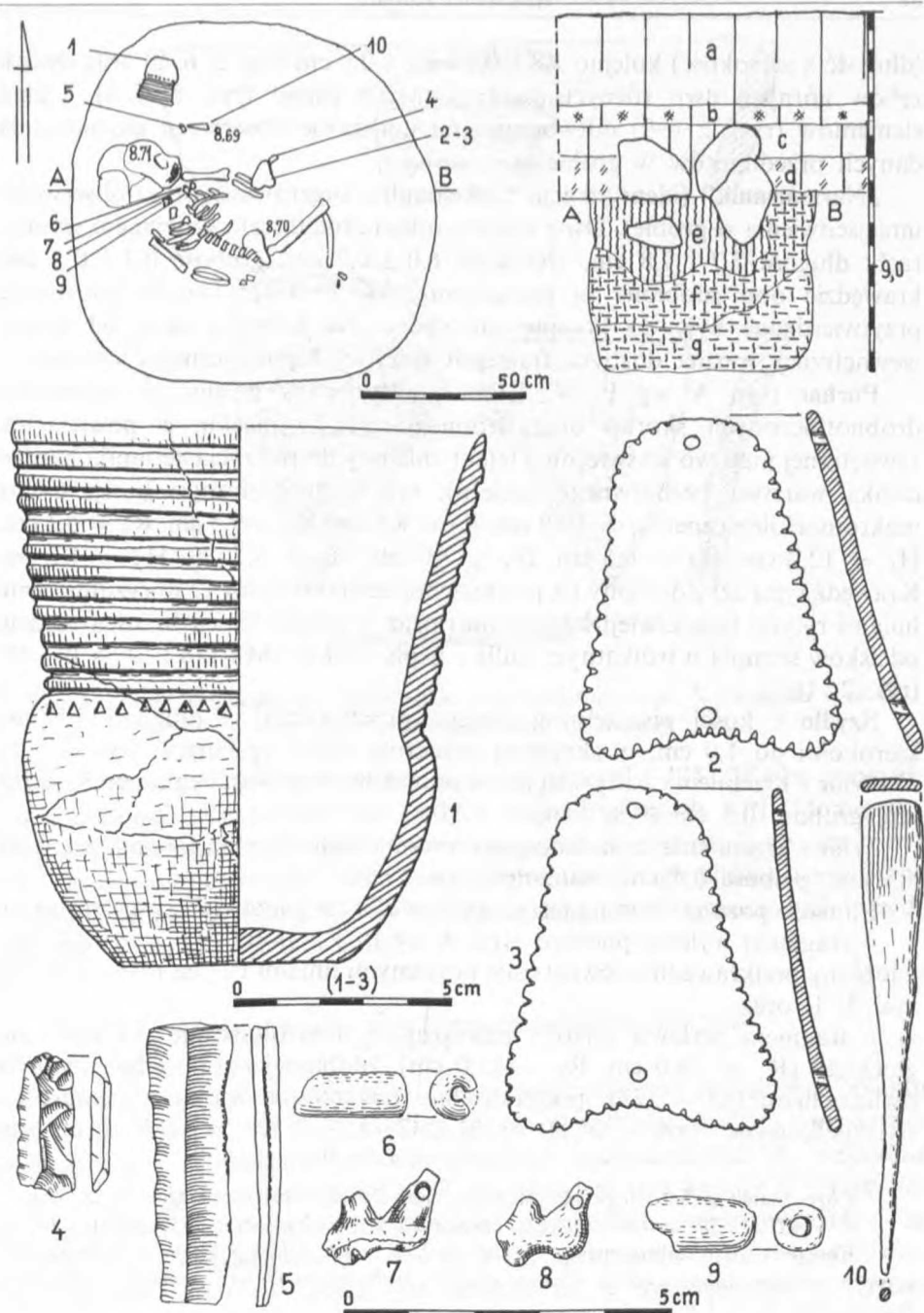
<sup>3</sup> R. F. Mazurowski, *Bursztyn w epoce kamienia na ziemiach polskich*, „Materiały Starożytne i Wczesnośredniowieczne” 1983, t. 5, s. 33.



Rys. 1. Krusza Zamkowa, gm. Inowrocław, woj. Bydgoszcz, stan. 3. Usytuowanie obiektu na tle „starsznurowego” i „klasycznosznurowego” osadnictwa Niżu Polski (A), konfiguracji terenu najbliższego otoczenia (B) oraz obszaru zbadanego wykopaliskowo (C)

1 — groby z horyzontu „starsznurowego”, 2 — synkretyczne materiały (ceramiczne), tzw. epipucharowe, wykazujące udział cech kultury grobów jednostkowych, 3 — topory typu A, 4 — „wczesne” topory „jutlandzkie” (typ B—J) oraz „facetowane”, 5 — „wczesne” topory „jutlandzkie”, tj. łącznie typu A, B—J i „facetowane”, 6 — granice makroregionów, subprowincji Niżu Środkowoeuropejskiego w międzyrzeczu Odry i Wisły, 7 — zasięg kultury nucewskiej, 8 — południowo-wschodnia rubież kręgu kultury grobów jednostkowych

Źródło: A. Kośko, *Rozwój kultury społeczeństw Kujaw w okresie późnego neolitu oraz interstadium epok neolitu i brązu w aspekcie recepcji egzogennych wzorców kulturowych*, [w:] *Kontakty pradziejowych społeczeństw Kujaw z innymi ludami Europy*, red. A. Cofta-Broniewska, Inowrocław 1988, s. 158, z uzupełnieniami.



Rys. 2. Krusza Zamkowa, gm. Inowrocław, woj. Bydgoszcz, stan. 3. Grob (obiekt 427) oraz elementy jego wyposażenia  
1 – ceramika, 2, 3, 10 – kości, 4, 5 – krzemień, 6, 9 – bursztyn, 7, 8 – zęby zwierzęce

(długość x szerokość) kolejno 1,8 x 0,7 i 1,7 x 0,9 cm (rys. 2: 6, 9) oraz dwóch zębów górnych dwu różnych bardzo starych psów<sup>4</sup> (rys. 2: 7–8). Układ elementów (rys. 2: 6–9) odtworzono na podstawie obserwacji usytuowania danych przedmiotów w grobie.

„**Naramiennik**” (identyfikacja funkcjonalna sugerowana przez obserwacje umiejscowienia w grobie). Dwie sercowatoksztalne tarczki kościane o wymiarach: długość 7,7 i 7,8 cm, szerokość 6,0 i 6,2 cm, grubość 0,3 i 0,3 cm; krawędzie obu zdobione są nacięciami (rys. 2: 2–3). Tarczki pierwotnie przytwierdzone były do tkaniny lub skóry. Na jednej z nich, od strony wewnętrznej, można dostrzec fragment warstwy hipotetycznego lepiszcza.

**Puchar** (typ A wg P. V. Globa<sup>5</sup>). Wykonany z gliny z domieszką drobnotłuczonych skorup oraz drobnoziarnistego piasku, o powierzchni zewnętrznej matowo wyświeconej (efekt zbliżony do pokrycia ceramiki bardzo cienką warstwą bezbarwnego lakieru); typ technologiczny:  $\pm$  1j. Cechy makromorfologiczne:  $R_1 = 10,9$  cm,  $R_2 = 8,6$  cm,  $R_3 = 9,5$  cm,  $R_4 = 5,1$  cm,  $H_1 = 12,2$  cm,  $H_2 = 6,5$  cm,  $H_3 = 1,0$  cm,  $H_4 = 5,7$  cm,  $H_5 = 4,7$  cm. Krawędź typu 2e. Zdobiony na powierzchni całego wylewu 12 horyzontalnymi liniami rytymi (właściwiej: kanelurami) oraz w strefie barku brzuśca rzędem odcisków stempla o trójkątnym żądle – zapis wątku:  $xM \cdot 178 : 12 | xE - 46^6$  (rys. 2: 1).

**Szydło** z kości piszczelowej małego przeżuwacza<sup>7</sup> o długości 7,5 cm, szerokości do 1,0 cm, o okrągłym przekroju części pracującej (rys. 2: 10).

**Wiór** z krzemienia bałtyckiego o wymiarach: długość 2,3 cm, szerokość 0,9 cm, grubość 0,3 cm (rys. 2: 4).

**Wiór** z krzemienia czekoladowego o wymiarach: długość 4,4 cm, szerokość 1,3 cm, grubość 0,4 cm, złamany<sup>8</sup> (rys. 2: 5).

Ponadto poza grobem na terenie stanowiska „w warstwie” zarejestrowano:

– fragment wylewu pucharu typu A wg P. V. Globa ( $R_1 = \pm 13,0$  cm), zdobiony podkrawędnie zewnętrznie poziomymi liniami rytymi ( $xM \cdot 178 : 4$ ), rys. 3: 1, oraz

– fragment wylewu misy(?) nawiązującej morfologicznie do tzw. mis złocich<sup>9</sup> ( $R_1 = 14,0$  cm,  $R_3 = 11,0$  cm), zdobionej nakrawędnie sznurem dwudzielnym ( $xJ - 121$ ), podkrawędnie zewnętrznie wątkiem „sznurowo-stempelkowym” ( $xA - 6 | xJ - 121 : 2 | x/J - 121 : 3 | ?A - 6$ ) oraz

<sup>4</sup> Rozpoznanie archeozoologiczne autorstwa mgr. Daniela Makowieckiego.

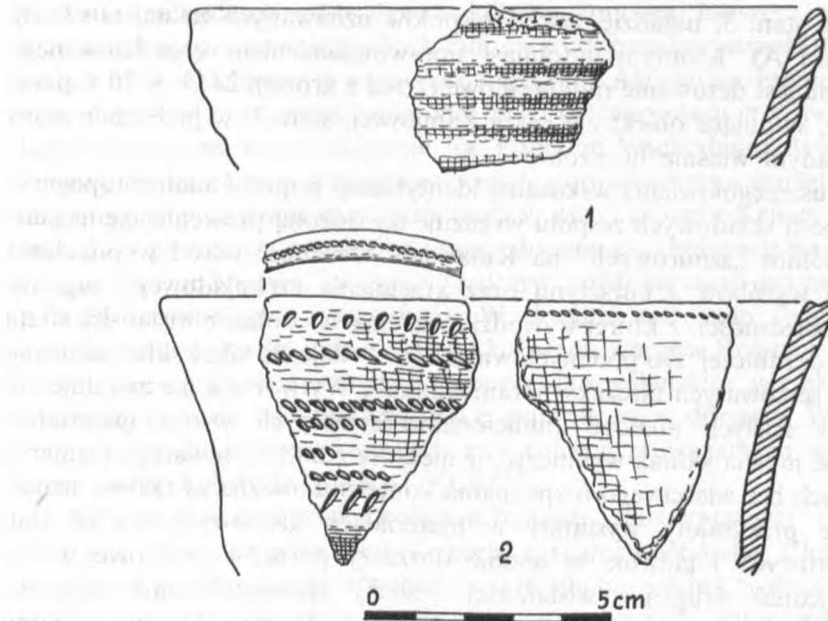
<sup>5</sup> P. V. Glob, *Studier over den jyske Enkeltgravskultur*, „Aarbøger” 1944 (1945), s. 64 i n.

<sup>6</sup> Kategorie opisu stylistycznego ceramiki wg A. Koško, *Udział południowo-wschodnioeuropejskich wzorców kulturowych w rozwoju niższych społeczeństw kultury pucharów lejkowatych*, Poznań 1981, s. 23 i n.

<sup>7</sup> Por. przyp. 4.

<sup>8</sup> Identyfikacja typologiczno-surowcowa materiałów krzemienych autorstwa dr Lucyny Domańskiej.

<sup>9</sup> Por. Z. Krzak, *The Złota Culture*, Wrocław 1976, s. 117 i n.



Rys. 3. Krusza Zamkowa, gm. Inowrocław, woj. Bydgoszcz, stan. 3. Ceramika wiązana z fazą grobu „starsznurowego” „z warstwy”

podkrawędnie wewnątrz sznurem dwudzielnym (xJ – 121). W obu przypadkach naczynia nawiązywały do tradycji technologicznych KPL (domieszka tłuczonych skorup), wykazując pewne odstępstwa typowe dla form „wczesno- lub klasycznosznurowych” (domieszka drobnoziarnistego piasku, specyficzne zagładzenie powierzchni). Cechy te uzasadniają ujęcie omawianych przedmiotów w danym opracowaniu.

#### KWALIFIKACJA KULTUROWO-CHRONOLOGICZNA

Elementem diagnostycznym w ocenie przynależności kulturowej obiektu jest puchar typu A (wg P. V. Globa), forma identyfikowana jako wyznacznik najstarszego – ogólnoeuropejskiego (synonimicznie: A, względnie starsznurowego) horyzontu KCSZ<sup>10</sup>. Z wnioskiem tym nie stoi w sprzeczności rozpoznanie typologiczno-kulturowe innych cech, rejestrowanych – ze zróżnicowaną częstotliwością – wśród wielu ugrupowań „sznurowych”; aczkolwiek nie odnotowywanych, jak dotychczas, w rozpoznanym w Kruszy

<sup>10</sup> Por. ostatnio M. Buchwaldek, *Zum gemaineeuropäische Horizont der Schnurkeramik*, „Prähistorische Zeitschrift” 1986, Bd. 61, H. 2, s. 129 i n. – w pracy tej zestawiono wcześniejszą literaturę.

Zamkowej, stan. 3, układzie, wśród zespołów uznawanych za najstarsze (tj. z horyzontu A). Istotnym natomiast uprawomocnieniem sygnalizowanego rozpoznania jest datowanie radiowęglowe (kości z grobu):  $2445 \pm 70$  r. p.n.e. (Bln-1812), sytuujące obiekt z Kruszy Zamkowej, stan. 3, w przedziale czasu przypisywanym właśnie horyzontowi A.

Próba uszczegółowienia wskazanej identyfikacji poprzez analizę topogenezy ogółu cech składowych zespołu wskazuje na złożoną proveniencję najstarszych wspólnot „sznurowych” na Kujawach. Obecność wśród wyposażenia pochówku wyrobów z bursztynu oraz krzemienia czekoladowego sugeruje związek społeczności, z której wywodziła się zmarła osoba, z wiślańską strefą cyrkulacji osadniczej. Do podanych wniosków wydaje się także skłaniać udział w zespole sercowatych tarczek „naramiennika”. Wytwór ów nie znajduje jak dotychczas ścisłych analogii funkcjonalno-formalnych wśród materiałów KCSZ. Nie można jednak wykluczyć, iż niektóre z tzw. sercowatych klamer<sup>11</sup>, znalezionych bez właściwego rozpoznania kontekstu, można za takowe uznać. Omawiane przedmioty wystąpiły w materiałach grobowych KCSZ (lub „postsznurowych”) głównie w rejonie dorzeczy górnej i środkowej Łaby. Istnienie jednak drugiej – wiślańskiej – strefy upowszechnienia zdają się sugerować, (tymczasowo mniej liczne) odkrycia z Małopolski oraz z rejonu Pobrzeży Wschodniobałtyckich. Także dla naszyjnika brak ścisłych analogii. Nie znamy bowiem przedmiotów tego typu, tj. powstałych z powiązania zębów psa oraz „rurkowatych” paciorków bursztynowych, w KCSZ. Traktując kryteria identyfikacji potencjalnych analogii bardziej ogólnie należałoby dostrzec, jako najbliższe odpowiedniki ozdoby kruszańskiej, nieco późniejsze formy naszyjników kultury złockiej; złożone z zębów zwierzęcych (ściślej: kłów – bez rozpoznania gatunkowego) oraz zróżnicowanych morfologicznie paciorków bursztynowych, wśród których jednak interesujący nas typ IA1a występuje stosunkowo rzadko (stan. Grodzisko I, grób 43 oraz „Nad Wawrem”, groby 14, 23, 75)<sup>12</sup>.

W sytuacji izolacji wzmiankowanych źródeł jak też złożoności genetycznej kultury złockiej otwarte pozostaje pytanie o ich pierwotną genezę. W próbie odpowiedzi zwrócić należy uwagę, iż reguła obrzędowa umiejscawiania naszyjników z udziałem zębów zwierzęcych wśród darów grobowych jest upowszechniona głównie wśród pasterskich kultur strefy stepu (kultura jamowa). Znane stamtąd naszyjniki łączyły zawieszki z zębów zwierzęcych oraz różnokształtne paciorki z kości lub z innych surowców – nigdy jednak z bursztynu<sup>13</sup>. Na

<sup>11</sup> V. Moucha, *Pvispevek k časovému zařazení eneolitických pasových zápon*, „Archeologické Rozhledy” 1958, nr 10, s. 62 i n.

<sup>12</sup> Z. Krzak, *Materiały do znajomości kultury złockiej*, Wrocław 1961, s. 101 i n.; tenże, *Cmentarzysko kultury złockiej „Nad Wawrem” w Złotej*, Wrocław 1970, s. 62, 76, 93; Mazurowski, *Bursztyn...*, s. 71 i n.

<sup>13</sup> N. J. Merpert, *Drevnejšie skotovody Wolżsko-Uralskogo mežduračja*, Moskwa 1974:



szlakach zachodnich oddziaływań kultury jamowej bursztyn pojawia się w rejonie Dniepru, w naszyjnikach kultury środkowodnieprowskiej, w których jednak brak jakichkolwiek zawieszek z zębów<sup>14</sup>. Akcentując hipotezę wschodnioeuropejskiej topogenezy samej idei danej kategorii daru grobowego należałoby wskazać na wzmiankowane już Pobrzeże Wschodniobałtyckie lub też Kujawy (tj. na obszary znane z rozwiniętego przetwórstwa bursztynu)<sup>15</sup> jako na potencjalne terytoria jej materializacji w wersji znanej z Kruszy Zamkowej, stan. 3. W pierwszym przypadku można dopuszczać transmisję wzorca wzdłuż szlaku Dniepr-Niemen, w rejon kultury późnonarwskiej-przymorskiej (w polskiej terminologii: rzucewskiej). W drugim nośnikiem byłyby procesy migracji okcydentalnej ludności stepu-lasostepu wnętrza Równiny Rosyjskiej, rozwijające się głównie na szlaku dnieszczańsko-wołyńskim, w efekcie których w drugiej połowie III tysiąclecia p.n.e. pojawia się w dorzeczu Wisły i Odry szereg wschodnioeuropejskich cech kulturowych zauważalnych w KPL, kulturze amfor kulistych (KAK) i KCSZ<sup>16</sup>.

Na wschodnioeuropejskie koligacje badanej „starsznurowej” społeczności wskazują także pozaprzedmiotowe cechy rytualne pochówku. Ułożenie zwłok na plecach z podkurczonymi nogami jest regułą obrzędową typową dla kultury jamowej (szerzej – dla cyklu rozwiniętych kultur stepu)<sup>17</sup>, adaptowaną stamtąd w drugiej połowie III tysiąclecia p.n.e. także i na obszary dorzeczy Wisły i Odry, w tym również i na Kujawy (np. Modliborzycy, gm. Dąbrowa Biskupia, stan. I – grób „starsznurowy”)<sup>18</sup>. Forma jamy grobowej – głęboki, okrągły w zarysie nurtu poziomego wykop (głębokość : szerokość = 1 : 1) przykryty kopczykiem z kamieni, który można ewentualnie odczytywać jako jądro nasypu, nasuwa także „jamowe analogie”<sup>19</sup>. Kolejny z elementów identyfikacyjnych – puchar, a ściślej jego cechy makromorfologiczne (proporcje: szerokości wylewu do szerokości brzuśca oraz wysokości wylewu do wysokości brzuśca) oraz mikromorfologiczne (prostocienność wylewu), mak-

A. Häusler, *Die Gräber der älteren Ockergrabkultur zwischen Dnepr und Karpaten*, Berlin 1976 – w pracach tych zestawiono szerszą literaturę.

<sup>14</sup> J. J. Artemenko, *Plemena verchnego i srednego Podneprovja v epochu bronzy*, Moskwa 1967, s. 53 i n.

<sup>15</sup> Por. M. Gimbutas, *East Baltic Amber in the fourth and third millennia B.C.*, „Journal of Baltic Studies” 1985, vol. 16, no. 3, s. 231 i n.

<sup>16</sup> A. Kośko, *Rozwój kulturowy społeczeństw Kujaw w okresie późnego neolitu oraz interstadium epok neolitu i brązu w aspekcie recepcji egzogennych wzorców kulturowych*, [w:] *Kontakty pradziejowych społeczeństw Kujaw z innymi ludami Europy*, red. A. Cofta-Broniewska, Inowrocław 1988, s. 173 i n.

<sup>17</sup> Por. przyp. 13.

<sup>18</sup> T. Wiślański, *Kurhan z wczesnej fazy kultury ceramiki sznurowej z Modliborzyc na Kujawach (woj. bydgoskie)*, „Prace i Materiały Muzeum Archeologicznego i Etnograficznego w Łodzi” 1978, ser. archeologiczna, nr 25, s. 408; Kośko, *Rozwój kulturowy społeczeństw Kujaw w okresie późnego neolitu...*, s. 177.

<sup>19</sup> Por. przyp. 13.

symalnie indywidualizujące dane naczynie w rzędzie pucharów „staro-” i „klasycznosznurowych”, posiada rzadkie, aczkolwiek szeroko rozprze-strzenione odpowiedniki. Bliską dlań analogią wydają się być zarówno formy znad Dniestru<sup>20</sup>, jak i znad Solawy<sup>21</sup>. Jeszcze mniej diagnostyczne taksonomicznie jest szydło, które uznać należy za element interregionalny, o nader szerokim zastosowaniu w obrzędowości pogrzebowej różnych odłamów kręgu KCSZ.

Z zaprezentowanymi identyfikacjami konweniuję rozpoznanie genetyczne misy odkrytej poza grobem, „w warstwie” (rys. 3: 2). Obok cech morfologii, uznanych wcześniej za „złockie”, także sposób zdobienia nawiązuje do obowiązującego na południowym wschodzie, znajdując ściśle odpowiedniki wśród wątków „sznurowo-stempelkowych” grupy północnej kultury późnotrypskiej, traktowanej niekiedy jako ogniwo przejściowe do „przykarpackiej” KCSZ<sup>22</sup>.

Podsumowując powyższe uwagi należy stwierdzić, iż społeczność, którą reprezentuje badany pochówek, posiadała nader złożoną genealogię, łącząc wiele tradycji kulturowych międzyrzecza Dniepru i Wisły. Rozpoznanie powyższe koresponduje z wcześniejszymi analizami zbieżnych chronologicznie, a ogólnie także i kulturowo, kujawskich pochówków z Modliborzyc, gm. Dąbrowa Biskupia, stan. I, czy też Bożejewic<sup>23</sup>, gm. Strzelno, stan. 8.

#### KUJAWSKI PRZYCZYNEK DO BADAŃ AUTOGENEZY HORYZONTU A KCSZ

Szukając odwzorowań dla małopolskich obserwacji cech „starszsznurowych” (relatywnie najpełniejszych) wśród źródeł KCSZ z Kujaw, grób z Kruszy Zamkowej skłonny byłem sytuować wśród materiałów starszych, sygnowanych jako horyzont Ia (tamże jako I<sub>1</sub>)<sup>24</sup>. Wskazywałoby na to zapewne data <sup>14</sup>C – najstarsza wśród znanych oznaczeń radiowęglowych (w grupie bezspornie wiązanych z odnośnym taksonem prób) obiektów horyzontu A z Europy środkowej, jak i brak w danym układzie źródeł cech grupy radziejowskiej KPL, traktowanych jako wyróżnik horyzontu Ib (I<sub>2</sub> wg sygnatury małopolskiej).

<sup>20</sup> J. K. Svešnikov, *Istorija naselennja Peredkarpattja Podillja i Volini w kinci III – na počatku II tisjačolitija do našoj eri*, Kiev 1974, ryc. 2: 52, ewentualnie 83.

<sup>21</sup> W. Matthias, *Kataloge zur mitteldeutschen Schnurkeramik*, Tl V, *Mittlers Saalegebiet*, Berlin 1982, Taf. 17; 7, 67; 3.

<sup>22</sup> T. G. Moвša, *O severnoj gruppe pozdnetripolskich pamjatnikov*, „Archeologija” 1971, t. 5, s. 31 i n. – tamże dalsza literatura.

<sup>23</sup> Por. przyp. 18; A. Koško, W. I. Kłoczko, *Bożejewice, gm. Strzelno, woj. Bydgoszcz, stan. 8, kurhan z późnego okresu epoki neolitu*, „Folia Praehistorica Posnaniensia” 1991, t. 4.

<sup>24</sup> Koško, *Rozwój kulturowy społeczeństw Kujaw w okresach schyłkowego neolitu...*, s. 122; tenże, *Udział...*, s. 51, przyp. 107; Cofita-Broniewska, Koško, *Historia...*, s. 97 i n.

**Horyzont Ia.** Zarysowana wcześniej próba identyfikacji topogenetycznej badanego zespołu wprowadza nas zatem w krąg nader istotnej, szerszej problematyki: rozpoznania wersji wyjściowej „starsznurowych” społeczności w dorzeczu Wisły – ich proveniencji oraz charakteru kulturowego. Na obszarze Kujaw sygnalizowana problematyka pozostaje nader słabo udokumentowana źródłowo. Pomijając zespół z Kruszy Zamkowej, stan. 3, oraz zawierający mniej informacji z Zarębowa, gm. Aleksandrów Kujawski, stan. 1, dysponujemy wyłącznie obserwacjami domniemych zespołów (z uwagi na charakter rejestracji) ceramiki osadowej KPL z faz IIIC-IVA (tj. z lat 2600-2450 p.n.e.), o sporadycznym udziale cech „starsznurowych” (głównie fragmentów pucharów typu A). O „zwartości taksonomicznej” ogółu wyżej wymienionych źródeł świadczą zarówno ich cechy bezpośrednie, np. technologia wykonawstwa pucharów typu A (tak z grobów jak i z osad), jak i pośrednie – kontakt cech „starsznurowych” z późnowiórecko-wczesnolubońską ceramiką KPL.

a. Naczynia te wykonano w technologii, którą uznać można za zmodyfikowaną wersję reguł garncarstwa „pucharów lejkowatych”. Za odmienność należy uznać domieszkę w masie ceramicznej drobnego piasku (cecha ta występuje jednak także w szerszym wymiarze, wśród refugialnych społeczności KPL, zwłaszcza w Wielkopolsce) oraz – co szczególnie charakterystyczne – matowe wyświecenie (efekt „bezbarwnego lakieru”). Obie te cechy znajdują kontynuację wśród wielkopolsko-kujawskiej „klasycznej” ceramiki KCSZ, określonej ogólnie mianem „epipucharowej” (rys. 1 A: 2) – tj. wiążącej cechy przeżytkowej KPL oraz kręgu kultury grobów jednostkowych, przy nikłym także udziale pojedynczych cech „starsznurowych”<sup>25</sup>.

b. Początki rejestracji ceramiki z horyzontu A wśród „wiórecko-wczesnolubońskich” materiałów KPL zawdzięczamy J. Jeżdżewskiemu (tzw. naczynia z poziomą ornamentyką rowkową)<sup>26</sup>. Dopiero jednak w latach siedemdziesiątych i osiemdziesiątych, w efekcie obserwacji powtarzalności odkryć współwystępowania wzmiankowanego typu materiałów w obrębie szeregu osad z Kujaw, można było bardziej prawomocnie zarysować hipotezę paralelności rozwoju wielkodolnych społeczności: najstarszej KCSZ oraz KPL z faz IIIC-IVA<sup>27</sup>.

Biorąc pod uwagę zarówno te, jak i wcześniejsze ustalenia – dotyczące kulturowo-chronologicznej charakterystyki grobu z Kruszy Zamkowej, stan.

<sup>25</sup> Kośko, *Udział...*, s. 51; tenże, *Rozwój kulturowy społeczeństw Kujaw w okresie późnego neolitu...*, s. 157 i n.

<sup>26</sup> K. Jażdżewski, *Kultura pucharów lejkowatych w Polsce Zachodniej i Środkowej*, Poznań 1936, s. 247–248.

<sup>27</sup> Por. Kośko, *Udział...*, l. c.

3 – należy sądzić, iż w latach ok. 2600–2450 p.n.e. na środowisko wschodnio-wielkodolinnej KPL oddziaływała ludność scalająca wiele tradycji kulturowych międzyrzecza Dniepru i Wisły<sup>28</sup>.

**Horyzont Ib.** W obrębie Kujaw wzmiankowane oddziaływania nie zaowocowały bezpośrednio transformacją KPL w „klasyczną” KCSZ (w odróżnieniu np. od starowysoczyznowej strefy dorzecza Wisły)<sup>29</sup>. Cechy „starosznurowe” w mało zmodyfikowanej wersji przeżywały się tutaj w dwu środowiskach (społecznościach): grupy radziejowskiej i tzw. epipucharowym. W dotychczasowych ujęciach – z przyczyn jakości udokumentowania źródłowego – zainteresowanie koncentrowano na pierwszym z wymienionych nurtów ich lokalnej recepcji. Uwagę ogniskowały obiekty obrzędowe z Kruszy Zamkowej, stan. 13, Kruszy Podlotowej, gm. Inowrocław, stan. 2, oraz z Murzynna, gm. Gniewkowo<sup>30</sup>, gdzie w kontekście ceramiki typowej dla grupy radziejowskiej odkryto fragmenty pucharów typu A oraz topór typu A. Wzmiankowane obiekty ujawniają syntezę cech KPL (substrat), KAK oraz „starosznurowych”. Dwa pierwsze uzyskały daty radiowęglowe  $1970 \pm 60$  (Bln-2187) i  $2300 \pm 70$  (Gd-1983), w świetle których koncepcja horyzontu Ib zdaje się wymagać znacznych korekt. Sugerowana przez nie długa chronologia cech „starosznurowych” redukuje ich rolę jako ważkiego elementu diagnostycznego – wyróżnika określonego etapu w rozwoju KCSZ. Do podobnych wniosków zdają się skłaniać także obserwacje usytuowania interesujących nas cech wśród materiałów „epipucharowych”, gdzie – jak już wspomniano – występują one na tle syntezy tradycji KPL i kultury grobów jednostkowych, czy też szerzej – południowobałtyckich<sup>31</sup>.

#### WNIOSKI

Przedstawione w niniejszym artykule rozważania zdają się uzasadniać hipotezę, iż zespół cech, uznawanych za dystynktywne dla „horyzontu

<sup>28</sup> Por. N. J. Merpert, *Drevnejamnaja kulturno-istoričeskaja oblast i voprosy formirovanija kultur šnurovoj keramiki*, [w:] *Vostočnaja Evropa w epochu kamnja i bronzy*, Moskwa 1976, s. 103 i n.; tamże przegląd starszej literatury o „wschodnim komponencie” w genezie kręgu KCSZ; Buchwaldek, *Zum gemeineuropäische Horizont...*, s. 149 i n.

<sup>29</sup> J. Machnik, *Studia nad kulturą ceramiki sznurowej w Małopolsce*, Wrocław 1986, s. 188 i n.; J. Kruk, *Przyczynki do badań nad eneolitem lessów Małopolski*, „Archeologia Polski” 1974, t. 19, z. 2, s. 285 i n.

<sup>30</sup> A. Koško, *Formy eksploatacji terenu stanowiska w epokach neolitu i brązu*, [w:] *Miejsce pradziejowych i średniowiecznych praktyk kulturowych w Kruszy Zamkowej, województwo bydgoskie, stanowisko 13*, red. A. Cofta-Broniewska, Poznań 1989, s. 46 i n.

<sup>31</sup> Por. przyp. 24 oraz: R. Rimantiene, *Šventoji. Pamariu kulturos gyvenvietės*, Vilnius 1980, s. 74; A. J. Butrimas, *Pozdnij neolit žemajtskoj vozvyšennosti*, Vilnius 1985, s. 20; J. A. Loze, *Pozdnij neolit i rannaja bronza Lubanskoj Rovniny*, Riga 1979, s. 93 i n.

starsznurowego”, był na Kujawach trwałym składnikiem zróżnicowanych chronologicznie i genetycznie wspólnot KPL – grup: wschodniej, mątewskiej, radziejowskiej oraz tzw. epipucharowych, a więc bardziej wskaźnikiem egzogenego komponentu „wiślańsko-dnieprowskiego”, o bliżej niesprecyzowanej pozycji kulturotwórczej w autogenezie lokalnych społeczności. Faktem pozostaje bowiem, iż zdecydowana większość tutejszych społeczności z „klasycznego” horyzontu KCSZ zdradza przeciwległe powiązania genetyczne, ciężąc ku ośrodkom nadbałtyckim głównie z rejonu międzyrzecza dolnej Odry i Łaby.

Węzłowe pozostaje aktualnie pytanie o charakter więzi pomiędzy tymi dwoma falami „usznurowania” późnoneolitycznej kultury Kujaw: dnieprowsko-wiślańską i odrzańsko-łabską. W chwili obecnej stan bazy źródłowej uniemożliwia bliższe naświetlenie tej problematyki.

*Aleksander Koško*

A NOTE ON THE STUDY OF THE SO-CALLED EARLY CORDED WARE HORIZON  
IN THE DEVELOPMENT OF THE LATE NEOLITHIC CULTURE  
OF THE COMMUNITIES OF KUYAVIA

The problem of the so-called pan-European horizon of the Corded Ware culture in Kuyavia, discussed here, is occasioned by the publication of an Early Corded Ware grave from Krusza Zamkowa, Bydgoszcz province, site 3 (Figs. 1–3). The analysis of available sources associated with that horizon indicates that the set of attributes regarded as distinctive was in Kuyavia a constant component of the Funnel Beaker groups such as Eastern, Mątwy, Radziejów and so-called epi-Funnel-Beaker, differentiated chronologically and genetically. Thus the set was rather an indicator of the exogenous component generally associated with the area between the Vistula and the Dnieper, and playing an unspecified culture-forming role in the autogenesis of local communities. The fact remains that a large majority of local communities of the „classic” Corded Ware horizon show opposite genetic links, tending towards „Baltic” centres, notably those in the area between the lower Odra and the Elbe.