

<https://doi.org/10.18778/0208-6034.09.05>

Krystyna Nadolska

KAFLE Z ZAMKU BISKUPÓW WŁOCŁAWSKICH W RACIĄŻKU NA KUJAWACH

Budowę murowanego zamku w Raciążku rozpoczął biskup Maciej z Gołańczy który w miejscu spalonego przez Krzyżaków w roku 1330 drewnianego grodu, sięgającego swoją historią zapewne aż do początków Państwa Polskiego, prawdopodobnie ok. roku 1335 postawił nowy zamek. Prace budowlane, trwające przez cały wiek XIV i XV, zakończone zostały przez biskupa Jana Karnkowskiego wzniesieniem wieży w latach 1531-1538. W skład zabudowy zamkowej wchodziły dwa budynki mieszkalne "kamienica wielka" i "kamienica mała", wieża i zabudowania gospodarcze. Gruntownej przebudowie uległ zamek z inicjatywy biskupa Hieronima Rozdrażewskiego (1581-1600), zmieniając swoją funkcję z obronnej na rezydencjonalną. W ciągu wieku XVII i XVIII zamek podupadł. Z powodu złego stanu budynków funkcje mieszkalne przejął zbudowany na podzamczu w konstrukcji szachulcowej przez biskupa Feliksa Szaniawskiego "pałac pański". Kolejny nominat włocławski, biskup Krzysztof Szembek (1720-1738) rozebrał częściowo starą zabudowę zamku i przebudował gruntownie "kamienicę wielką" w stylu "pałacu włoskiego". Po upadku Rzeczypospolitej i sekularyzacji dóbr biskupich, budynki zamkowe zostały w początku XIX w. rozebrane przez Prusaków<sup>1</sup>.

<sup>1</sup> Podstawowe pozycje bibliograficzne dotyczące zamku w Raciążku udostępnione zostały w szeregu prac: np. L. K a j z e r, *Ślady obróbki metali nieżelaznych z XIII-XIV w. na Zamku w Raciążku koło Ciechocinka*, "Kwartalnik Historii Kultury Materialnej" 1979, R. XXVII, z. 3, s. 365-375; t e n ż e, *Zamek w Raciążku na Kujawach w świetle nowszych badań*, "Zapiski Kujawsko-Dobrzyńskie" 1980, ser. C, s. 9-24; t e n ż e, *W sprawie importu piwa angielskiego do Polski w XVIII w.*, "Kwartalnik Historii Kultury Materialnej" 1981, R. XXIX, z. 2, s. 163-176; K. N a d o l s k a-H o r b a c z, L. K a j z e r, *Zamek w Raciążku. Badania terenowe 1978-1981*, [w:] *Archeologia i region. Materiały z sesji*, marzec 1982, WTN Włocławek 1982, s. 17-24; K. N a d o l s k a-H o r b a c z, *Wstępna informacja o zespole kafli z zamku w Raciążku koło Ciechocinka, woj. włocławskie*, "Acta Universitatis Lodziensis" 1985, Folia archaeologica, nr 7, s. 127-135.

W niniejszym opracowaniu zaprezentowany zostanie materiał wydobyty w czasie kilkuletniej kampanii wykopaliskowej prowadzonej w ruinach zamku przez zespół pracowników Katedry Archeologii UŁ<sup>2</sup>. W 1978 r. badania objęły trzy wykopy archeologiczne i trzy odkrywki architektoniczne. Najciekawszego materiału dostarczył wykop I, zlokalizowany na dziedzińcu zamkowym na przeciwko "kamienicy wielkiej", w którym natrafiono na pozostałości rozebranego późnogotyckiego pieca, zbudowanego ze zdobionych kafli o motywach heraldycznych. Wykopy II i III zostały zlokalizowane wewnątrz "kamienicy wielkiej" przy jej obu zachodnich narożnikach. W sezonie 1979 wykonano dwa wykopy archeologiczne (IV i V) i dziesięć odkrywek architektonicznych. Wykop V zlokalizowano w południowej partii wzgórza zamkowego i nie przyniósł on materiału kaflowego. Natomiast znaczną ilość kafli zachowanych, niestety, fragmentarycznie uzyskano z wykopu IV i wszystkich odkrywek architektonicznych umiejscowionych w bezpośrednim sąsiedztwie "kamienicy wielkiej". W czasie badań w 1980 r. kafle przyniosły dwie odkrywki: 13 - zlokalizowana we wnętrzu kamienicy przy jej SE narożniku i 15 - odsłaniająca jej SW narożnik. Lata 1981 i 1982 nie przyniosły nowego materiału. Ponownie kafle zostały znalezione w roku 1983 w czasie prac prowadzonych przy usuwaniu warstwy gruzu zalegającej całe wnętrze "kamienicy wielkiej".

Ogólnie stwierdzić należy, że cały materiał podlegający niniejszemu opracowaniu pochodzi z wykopów zlokalizowanych w bezpośrednim sąsiedztwie "kamienicy wielkiej" w obrębie arów AG-9/AF-9, AG-8, AG-9, AG-10, AG-11, AH-8, AH-9, AH-10, AH-11, AJ-8, AJ-9, AJ-10, AJ-11.

Niestety, z przyczyn niezależnych od siebie autorka niniejszego opracowania, będąca w pierwszych latach członkiem zespołu prowadzącego badania w Raciążku, w dwóch ostatnich sezonach badawczych w pracach jego nie uczestniczyła. Fakt ten niewątpliwie zaważył w sposób negatywny na niniejszej pracy.

Podstawą opracowania materiału jest katalog. Został w nim zawarty cały materiał pochodzący z badań. Katalog ułożony jest wg kolejnych lat badań. Numeracja jego pozycji zawarta w rubryce pierwszej jest ciągła. Rubryki druga i trzecia (nr inwentarza i lokalizacja) służą do określenia dokładnego miejsca znalezienia

<sup>2</sup> Serdecznie dziękuję doc. dr habil. Leszkowi Kajzerowi, kierującemu badaniami w Raciążku, za powierzenie materiałów i pomoc w ich opracowaniu.

zabytku. Ze względu na znaczne różnice stanu zachowania kafli, w obrębie katalogu, który obejmuje całość materiału, oddzielono fragmenty mogące stanowić podstawę do dalszej analizy od tych, które z racji braku cech charakterystycznych wpływają tylko na różnice ilościowe. Pierwsza część posiada indywidualny zapis (karta jednostkowa), druga mieści się w zapisie karty zbiorczej. Rodzaj kafła starano się określić pod kątem jego budowy wpływającej na funkcję ogrzewczą oraz miejsca zajmowanego w ogólnej budowie pieca. Stąd podział na kafle z korpusem zamkniętym, a więc te, które przekazują ciepło przez otwór skierowany na pomieszczenie (kafle garnkowe, niszowe itp.) i kafle z korpusem otwartym, to znaczy takie, z których ciepło zostaje przekazane przez nagrzaną od wewnątrz płytkę. Wyróżnione zostały również elementy pionowe w konstrukcji pieca (kafle narożnikowe, kolumnienki, listwy), elementy ustawione poziomo w konstrukcji pieca (bazy, gzymсы), oraz - ze względu na funkcje wyłącznie zdobnicze - elementy zwieńczenia szczytu pieca. Rubryki poświęcone materiałowi użytemu do produkcji kafli i technice ich wykonania nie odbiegają od standartowych dla opracowań innych rodzajów ceramiki. Wprowadzono tylko pojęcia charakterystyczne dla kafli, jak np. sposób łączenia płytki kafła z korpusem, albo obecność otworów na druty używanych przy budowie pieca. Dane informujące o sposobie zasłonięcia frontowej części kafła odnoszą się tylko do grupy z korpusem zamkniętym, w tym wypadku głównie do kafli niszowych. Wymiary podawane są tylko w przypadku zachowania całego egzemplarza lub takiej jego części, która wyraźnie wskazuje na możliwość rekonstrukcji całego obiektu. Najbardziej dyskusyjne może być wydzielenie cech ornamentacyjnych. W celu wyraźnego oddzielenia ornamentów malowanych na powierzchni kafła od uzyskanych techniką odciśnięcia w formie, wydzielono ornament płaski i plastyczny. Starano się także oddzielić ornament stanowiący zamkniętą kompozycję w ramach jednego egzemplarza od stanowiącego część składową pełnej kompozycji całego pieca lub jego części. W celu dokładniejszego wyróżnienia poszczególnych ornamentów wprowadzono rubrykę "rodzaj przedstawienia". Wymaga ona dodatkowego klucza, który polega na nadaniu kolejnych numerów określonym receptom przedstawień spotykanych w ikonografii.

Nie wydaje się jednak rzeczą słuszną opieranie opracowania materiałów archeologicznych wyłącznie o bardzo nawet szczegółowe wyróżnienie poszczególnych cech zabytku. Nazbyt rozbudowana karta zapisu katalogowego utrudnia, a nawet wielokrotnie uniemożliwia

swobodne z niej korzystanie, nie zastępuje natomiast całkowicie opisu słownego. Opisem takim powinny być objęte w miarę pełne zespoły, które na pierwszym etapie prac udało się wyróżnić na podstawie przyjętych (częściowo wyróżnionych drogą opisu katalogowego) kryteriów<sup>3</sup>.

Podstawowym kryterium, które należy brać pod uwagę przy wydzieleniu wszelkich zespołów archeologicznych, jest kryterium stratygraficzne, które w wielu wypadkach umożliwia również określenie chronologii. Niestety, w wypadku materiałów z Raciążka stosowanie tego kryterium nie wchodzi w rachubę, ponieważ niemal całość omawianych materiałów pochodzi z warstw przemieszanych. W tej sytuacji musimy ograniczyć się do stosowania kryteriów technologicznych i tematyczno-stylistycznych.

#### ANALIZA MATERIAŁU

Całość kafli z Raciążka dzieli się na trzy grupy stylistyczne związane wyraźnie z trzema znaczącymi etapami egzystencji zamku.

I. Grupa kafli gotyckich, związana zapewne z istnieniem ważnego punktu polityczno-strategicznego, jakim była siedziba biskupów włocławskich w wieku XV, w czasach mniej lub bardziej narzmiących konfliktów polsko-krzyżackich. Przez cały ten okres zamek ulegał systematycznej przebudowie. Pracom budowlanym towarzyszyły prawdopodobnie działania zmierzające do pełnego i zgodnego z potrzebami wyposażenia wnętrza.

II. Grupa kafli renesansowych, licznie reprezentowana, odpowiada prawdopodobnie okresowi, w którym zamek w Raciążku zmieniał funkcję z obronnej na rezydencjonalną. W jej ramach szczególnie obficie występuje materiał, który można odnieść do II połowy XVI w. i wiązać z pracami budowlanymi prowadzonymi pod protektorem biskupa Hieronima Rozdrażewskiego (1581-1600).

III. Grupa kafli zapewne XVIII-wiecznych, z białą polewą i niebieskim lub fioletowym malowanym ornamentem. Wydaje się, iż należałoby łączyć tę grupę z gruntowną przebudową "kamienicy wielkiej" przez biskupa Krzysztofa Szembeka w latach 1720-1738.

<sup>3</sup> M. Dąbrowska, *Próba systematyki kafli i metody ich dokumentacji*, "Biuletyn Informacyjny PKZ" 1976, nr 32, s. 74-92; J. Okoński, *Metoda opracowywania zbiorów kafli z badań archeologicznych. Przykład Zamku w Nowym Wiśniczu, woj. tarnowskie*, "Kwartalnik Historii Kultury Materialnej" 1984, R. XXXII, nr 2.



Chyba nieprzypadkowo niemal zupełnie brak materiału, który można by odnieść do XVII w. W tym czasie bowiem zamek po okresach swojej świetności powoli podupada - aż do stanu ruiny. Jego funkcję przejmuje dworek wzniesiony na podzamczu.

Materiał kaflowy z Raciążka jest bardzo jednolity pod względem technologicznym. Do wyrobu kafli została użyta niemal wyłącznie glina żelazista z drobną domieszką schudzającą, pochodząca prawdopodobnie z miejscowych złóż<sup>4</sup>. Różnice technologiczne pomiędzy poszczególnymi grupami kafli występują tylko w intensywności zabarwienia przełomu, co można tłumaczyć raczej różnicami występującymi przy wypale niż w samym materiale użytym do produkcji. Występują również różnice w technice wykonania. Są one wyraźnie związane z określonymi grupami chronologicznymi. Wcześniejsze czasowo zespoły kafli charakteryzują się śladami wyraźnych lub częściowo zagładzonych odcisków palców wykonawców na wewnętrznej stronie płytek, podczas kiedy na egzemplarzach uznanych za chronologicznie młodsze występują ślady używania tkaniny i bardzo starannego zagładzania tych powierzchni. Prawie wszystkie kafle z Raciążka posiadają okopcenia na stronie wewnętrznej. Na tej podstawie twierdzić można, że pochodzą one z pieców, które były używane.

Na podstawie stosowanych kryteriów typologicznych z ogólnej liczby kafli udało się wydzielić określone grupy charakteryzujące się podobną techniką wykonania oraz pokrewną tematyką ornamentów.

#### KAFLE GOTYCKIE

1. W materiale gotyckim spotykamy grupę kafli wyróżniającą się użytą do ich wyrobu żelazistą gliną o zabarwieniu różowawym, z drobną, lecz wyraźnie odznaczającą się w przełomie płytki jasną domieszką. Na wewnętrznej stronie kafli widoczne są ślady zagładzania powierzchni palcami. Grupa ta, choć wyraźnie inna, jest reprezentowana tylko przez parę fragmentów kafli. Można wśród nich dopatrywać się kafała z przedstawieniem św. Jerzego w walce ze smokiem (zachowane dwa fragmenty). Całe przedstawienie zamknię-

<sup>4</sup> W całym materiale natrafiono na zaledwie kilka fragmentów kafli wykonanych z gliny kaolinitowej. Fragmenty te jednak zachowały się tak szczątkowo, że w żadnym wypadku nie mogły stanowić podstaw do analizy (patrz katalog).

te jest ramą, która stanowi również krawędzie płytki kafla, pokrytego brązową polewą. Z powodu braku centralnej części płytki z postacią świętego nie można podjąć próby analizy elementów uzbrojenia i stroju, które mogłyby przyczynić się do ustalenia bliższej chronologii. Kolejnym egzemplarzem w tej grupie jest pokryty jasnobrązową polewą kafel z wyobrażeniem Chrystusa w czasie modlitwy w Ogrójcu. W tym przypadku zachowana została tylko środkowa część płytki z postacią Chrystusa. Analogii do tej postaci, jak i do opisywanego poprzednio kafla można szukać w materiałach czeskich<sup>5</sup>, a także wśród kafli pochodzących z badań na zamku w Bolesławcu<sup>6</sup>. Użycie bardzo podobnej gliny, jak również zbliżone cechy wykonania pozwalają do tej samej grupy zaliczyć także fragmenty kafli z ażurową płytką. Na jej ornament składają się kwadraty i koła wykonane ze zdobionych odciskami stempelka listewek. Otwory w płytce zostały przekłute od strony zewnętrznej narzędziem o przekroju trójkątnym. Na wewnętrznej stronie płytki pozostały wyraźne ślady tej czynności. Kafle z ażurową płytką są pokryte jasnobrązową polewą.

Bardzo ciekawy jest przykład drugiego rodzaju kafli z ażurowym przesłonięciem frontu. Są to kafle wykonane wg wzorów ogólnie rozpowszechnionych na terenie Polski, Czech i Węgier<sup>7</sup>. W przypadku Raciążka zastosowano samą formę, a właściwie tylko jej część. Funkcja ich natomiast uległa całkowitej zmianie. Z górnej części przedniej strony kafla odcięto ażurową rozetę, zaokrąglono znajdujące się pod nią kolumnienki ponad ich podstawą, a następnie kafeł pozbawiony korpusu obrócono "do góry nogami" uzyskując w ten sposób sterczynki, wieńczące szczyt pieca. Również ten rodzaj kafli wykonany jest z gliny o różowawym zabarwieniu. Pokryte są one dobrze zachowaną zieloną polewą.

2. W całości materiału kaflowego z Raciążka wyraźnie wyróżnia się zespół kafli z przedstawieniami heraldycznymi i symbolicznymi. Przeważająca część kafli należących do tego zespołu, w tym wszystkie całe egzemplarze, pochodzą z jednego skupiska zlokalizowa-

<sup>5</sup> S. H o l c i k, *Středověké kachliarstvo*, Bratislava 1978; J. R i c h t e r o v a, *Středověké kachle*, Praha 1982.

<sup>6</sup> M. Ż e m i g a ł a, *System ogrzewczy Zamku w Bolesławcu nad Prosną*, maszynopis. W tym miejscu chciałabym podziękować autorce za pomoc i udostępnienie niepublikowanych materiałów.

<sup>7</sup> H o l c i k, *op. cit.*; R i c h t e r o v a, *op. cit.*; Ż e m i g a ł a, *op. cit.*. Patrz także J. H o l l, *Közepkori kalyhacsempek Hagyarországon I*, "Budapest Regisegei" 1958, nr 18, s. 221-278; 1977, nr 22, s. 161-192.

nego w obrębie aru AG-9, eksplorowanego dwuetapowo. Po raz pierwszy na wspomniane skupisko natrafiono w roku 1978 w trakcie eksploracji wykopu I, a następnie powrócono do niego przy okazji prac prowadzonych w roku 1983 - odkrywka 22. Skupisko kafla zalegało dość wysoko, w warstwie, którą czasowo łączyć można z okresem przebudowy "kamienicy wielkiej" przez biskupa Krzysztofa Szembeka w wieku XVIII. Same kafle są jednak znacznie starsze. Cały zespół posiada wyraźnie jednolite cechy technologiczne. Do ich wykonania użyto gliny żelazistej, o barwie ceglastej, z drobną domieszką schudzającą. Otwarty do wnętrza pieca długi korpus jest połączony z płytką pod kątem zbliżonym do  $90^{\circ}$ . W zachowanych korpusach kafla istnieją przebite palcem otwory na druty, używane do konstrukcji pieca. Korpus z płytką był łączony przy użyciu dodatkowej listwy glinianej, na której pozostały wyraźne odciski palców garncarza. Następnie płytkę pokrywano polewą. Świadczy o tym fakt, że niejednokrotnie wypływa ona na powierzchnię korpusu. Na wewnętrznej stronie płytek i na korpusach występują bardzo wyraźne ślady wytaczania na kole. Brak jest natomiast jakichkolwiek śladów odciskania formy. Być może te dwie czynności były w jakiś sposób łączone ze sobą. Polewa o barwach zielonej i brązowej położona na płytkach kafla jest bardzo dobrze zachowana. W omawianym zespole wyróżniają się dwa warianty kafla: o motywach heraldycznych i o przedstawieniach symbolicznych. Poza kaflami płytkowymi występują dwa egzemplarze kafla narożnikowych oraz fragmenty kafla używanych w poziomie konstrukcji pieca. Wszystkie płytki kafla są zbliżone do kwadratu o boku od 15,4 do 17 cm oraz grubości od 0,7 do 1 cm. W pierwszym wariantcie kafla heraldycznych całą płytkę kafla wypełnia półokrągła tarcza z przedstawionym na niej herbem. W tej kategorii mieszczą się kafle z przedstawieniami heraldyki państwowej (Orzeł i Pogoń) oraz spora część heraldyki związanej z osobami prywatnymi. Drugi wariant reprezentują kafle z herbem (prywatnym) umieszczonym na półokrągłej tarczy ustawionej ukośnie do pionowej osi płytki kafla w dolnej jego części. Ponad tarczą umieszczony jest stylizowany hełm z labrami i pióropuszem. W grupie kafla z przedstawieniami o treści symbolicznej reprezentowanej przez osiem egzemplarzy szczególnie interesujące są dwa. Przedstawiają one, w pierwszym przypadku, dwie postacie męskie z rybimi ogonami. Nakryte spiczastymi czapkami głowy tych postaci są ozdobione bujnym zarostem. W uniesionych nad głowami rękach trzymają koło, podczas gdy druga ręka każdego z nich podtrzymuje tarczę z wyobrażeniem głowy diabła. W drugim

przypadku kafel przedstawia dwóch mężczyzn w fałdzistych krótkich szatach ściągniętych w pasie, trzymających się pod ręce. Jeden z nich ponad głową trzyma koło z promieniami (być może symbol słońca). Podobnie jak w pierwszym przypadku, obaj mężczyźni noszą brody i długie podkrecone wąsy. Pozostałe przedstawienia symboliczne to stylizowana głowa brodacza w potrójnych rzędach zdobionych odciskami stempla listw i rozczapierzone łapy prawdopodobnie gryfa na dwóch egzemplarzach kafli narożnikowych. Ponadto w skład tego zespołu wchodzi kilka egzemplarzy długich, zielono polewanych kafli ozdobionych poziomymi żłobkami. Są to niewątpliwie elementy konstrukcyjne pieca umieszczone w poziomie. Trudno jednak jednoznacznie stwierdzić, jaka była ich właściwa funkcja. Analogii do tych kafli można się dopatrywać w materiałach węgierskich i czeskich<sup>8</sup>, a z terenu Polski podobne egzemplarze pochodzą z badań na zamku w Bodzentynie<sup>9</sup>.

3. Współczesny, albo niewiele młodszy od poprzednio opisywanego jest kolejny zespół kafli gotyckich. Kafle te zostały wykonane z żelazistej gliny o ceglasczerwonym zabarwieniu. Na wewnętrznej stronie płytek pozostały ślady odciskania w formie, w postaci wyraźnych odcisków palców wykonawcy. Płytki z korpusem, podobnie jak w przypadku poprzedniego zespołu, łączone są przy użyciu dodatkowej listwy. Zewnętrzna strona płytek jest pokryta polewą o barwach zielonych i brązowych, z wyraźną przewagą koloru jasnobrązowego. W skład omawianego zespołu wchodzi kafle o przedstawieniach heraldycznych oraz wyobrażeniach scen związanych z życiem "rycerskim". Przedstawienia heraldyczne zajmują całą płytkę kafała, w niektórych wypadkach otoczone są stemplowaną listwą określającą zarys tarczy. Z innych przedstawień stwierdzono co najmniej dwa wyobrażenia rycerza w zbroi. W jednym przypadku jest to rycerz konny, w drugim pieszy. Znalaziono również fragment kafała z przedstawioną prawdopodobnie sceną hołdu. Na zachowanym fragmencie widać zarysy postaci siedzącej i drugiej klęczącej przed nią oraz miecz pomiędzy nimi. Niestety, fragmenta-

<sup>8</sup> Holl, op. cit.

<sup>9</sup> J. Kuczyński, Bodzentyn - zamek. Sprawozdanie z badań archeologicznych przeprowadzonych w 1963 r. "Rocznik Muzeum Świętokrzyskiego" 1966, t. III, s. 165; tenże, Zbiór kafli z zamku w Bodzentynie, "Rocznik Muzeum Świętokrzyskiego" 1970, t. VII; tenże, Badania archeologiczne Muzeum Świętokrzyskiego, "Rocznik Muzeum Świętokrzyskiego" 1971, t. VIII, ryc. 8, 9.

ryczność przedstawionych wyobrażeń nie pozwala na przeprowadzenie dokładnej analizy ubioru i uzbrojenia, a co za tym idzie sprecyzowanie chronologii. Ogólnie kafle te można datować na cały wiek XV. Analogie spotykamy w materiałach z badań zamku w Pińczowie<sup>10</sup>. Niektóre szczegóły przedstawień pozwalają jednak nieco uściślić chronologię, przesuując ją na schyłek XV w. Podobną techniką wykonano również kilka kafli; na ich odnalezionych fragmentach przedstawiony jest murowany budynek. Jest to dom, wzniesiony prawdopodobnie z cegły, o czym świadczy pokrycie jego ścian na rysunku drobną kratką. Budynek ten jest piętrowy, pokryty stromym dachem i posiada stojącą obok niego wieżę.

4. Ponadto w materiale kaflowym z Raciążka występuje jeszcze kilka fragmentów kafli gotyckich o cechach ornamentacyjnych z wyobrażeniami heraldycznymi i przedstawieniem architektury. Są one wykonane całkowicie inną techniką niż wszystkie pozostałe, jednak z uwagi na ich bardzo fragmentaryczny udział w całości materiałów poddanie ich dokładniejszej analizie okazało się niemożliwe.

#### KAFLE RENESANSOWE

Materiał renesansowy wyraźnie odróżnia się od gotyckiego. Gлина użyta do wyrobu choć - jak i w poprzedniej grupie - żelazista, jednak w przełomie posiada barwę zdecydowanie ceglastą. W jednobarwnych, co wskazywałoby na dokładniejszy wypał, przełomach praktycznie nie widać domieszki schudzającej. Płytki kafli pokrywane są nie tylko polewą o jednolitych barwach, ale spotykamy również polewę wielobarwną, niebieską, żółtą, zieloną. Niektóre egzemplarze posiadają warstwę pobiałki pod polewą.

1. W Raciążku natrafiono na fragmenty dwóch kafli z przedstawieniem postaci w półarkadach i napisami. Na jednym z nich składającym się z dwóch fragmentów dają się odcyfrować litery A...EXA, na drugim występują litery AD i cyfry 15. Niewątpliwie chodzi w tym wypadku o datę. Płytki pokryte są dwubarwną żółtą i zieloną polewą. Na podstawie daty oba te kafle można pewnie datować na

<sup>10</sup> J. K u c z y Ń s k i, Wyniki badań dawnego zespołu zamkowego w Pińczowie, "Rocznik Muzeum Świętokrzyskiego" 1968, t. V, s. 207-216; t e n ż e, Kafle w zbiorach Muzeum Świętokrzyskiego. Katalog wystawy, Kielce 1968.



wiek XVI, a na podstawie analogii na jego I połowę<sup>11</sup>. Stylistycznie współczesne są im kafle z motywem rozety występujące co najmniej w trzech wariantach. Wariant pierwszy to kafel z rozetą o wklęsłych, łukowato układających się "płatkach", pokryty polewą zielono-żółtą. Wariant drugi reprezentowany jest przez dwa rodzaje kafli różniących się między sobą barwą polewy (zielona i zielono-żółta), z rozetą umieszczoną w centralnej części płytki i ornamentem roślinnym w narożnikach. Wariant trzeci - kafel z rozetą w postaci kwiatu w centralnej części płytki, otoczoną ornamentem geometrycznym. Polewa zielona. Na wewnętrznej stronie płytek kafli widoczne są ślady używanej do odciskania formy. Korpus kafla łączony jest z płytką pod kątem ostrym, co sugeruje użycie ich do budowy pieca w formie walca lub rozbudowanego wielościanu o przekroju zbliżonym do walca. Zarówno płytki kafli z przedstawieniem postaci, jak i z ornamentem w postaci rozet otoczone są wysoką listwą zamykającą kompozycję ornamentu w obrębie jednego kafla.

2. Licznie reprezentowana jest grupa kafli pokrytych zieloną, słabo zachowaną polewą, z ornamentem roślinnym i geometrycznym. Zbieżność cech technologicznych pozwala przypuszczać, że pochodzą z jednego zespołu. Wykonane zostały one z żelazistej czerwono-pomarańczowej gliny z drobną domieszką. Wewnętrzna strona płytek jest bardzo starannie opracowana (często spotyka się ślady zagładzania tej powierzchni gliną oraz odciski tkaniny). Korpusy tych kafli, połączone z płytką pod kątem prostym lub zbliżonym do prostego, wykonane są z poziomo połączonych ze sobą wałków i noszą ślady wytaczania. Spotyka się w nich także otwory na druty wykonane przez przebicie palcem ścianki korpusu. Wśród kafli z ornamentem geometrycznym występują egzemplarze kafli narożnikowych. Wszystkie te cechy sugerują użycie tych kafli do budowy pieca w kształcie prostopadłościanu. Pod polewą płytki kafli zostały pokryte warstwą pobiałki. W zbiorze trafiają się egzemplarze pokryte tylko pobiałką, bez śladów użycia polewy.

<sup>11</sup> M. Piątkiewicz-Dereniowa, *Kafle wawelskie okresu wczesnego renesansu*, "Studia do Dziejów Wawelu" 1961, t. II, s. 322-324. J. Chudzikowa, *Tymczasowe wyniki badań archeologicznych na zamku krzyżackim w Toruniu (1958-1960)*, "Rocznik Muzeum w Toruniu" 1963, t. I, z. 3, s. 73-75; J. Chudzikowa, A. Kola, *Źródła archeologiczne z terenu zamku krzyżackiego w Toruniu (badania 1958-1966)*, "Prace Archeologiczne TNT" 1974, nr 6.

3. W grupie kafli renesansowych występują również kafle z ornamentem kontynuacyjnym, nazywanym także tapetowym, czyli takim, w którym kompozycja ornamentacyjna nie zamyka się w obrębie jednej płytki, ale stanowi element składowy kompozycji ornamentu całego pieca. Wszystkie te kafle wykonane są z czerwonej gliny z bardzo drobną domieszką i poddane bardzo starannemu wypalowi, o czym świadczą gładkie, jednobarwne przełomy płytek. Wśród kafli z ornamentem kontynuacyjnym można dopatrywać się co najmniej trzech odmian, w tym jedna odmiana pokryta wyłącznie polewą o barwie zielonej z ornamentem roślinnym i dwie odmiany z polewą wielobarwną (białą, żółtą i niebieską) z ornamentem geometryczno-roślinnym. Motywy ornamentacyjne występujące na płytkach kafli z tego zespołu są ogólnie spotykane w zdobnictwie II połowy XVI w.

#### KAFLE XVIII-WIECZNE

Jako ostatnią grupę reprezentowaną w Raciążku należy wyróżnić kilka fragmentów kafli z białą polewą i niebieskim lub fioletowym malowanym ornamentem. Inne cechy technologiczne, takie jak rodzaj gliny, domieszka i wypał tych kafli są w zasadzie zgodne z poprzednio omawianymi. Do wyrobu tej grupy kafli użyto również gliny żelazistej, o czerwonym zabarwieniu, z drobną domieszką. Na podstawie analizy znalezionych fragmentów można się dopatrywać co najmniej dwóch zespołów. W jednym na płytkach kafli występują malowane kolorem fioletowym elementy architektury, w drugim niebieski ornament roślinny. Z kafli tych pozostały tylko fragmenty dodatkowych elementów konstrukcyjnych pieca, takich jak bazy, zwieńczenia i narożniki. Brak jest natomiast fragmentów płytek kafli wypełniających.

Omawiając materiał kaflowy z Raciążka nie można nie wspomnieć o licznych fragmentach kafli stanowiących zwieńczenia lub innego rodzaju elementy służące do dekoracji pieca. Niestety, wspomniany już niejednokrotnie brak danych stratygraficznych w większości wypadków uniemożliwia dokładne określenie przynależności tych fragmentów do określonych zespołów. Minimalne różnice w sposobie przygotowania gliny i wypału kafli pozwalają z pewnym prawdopodobieństwem umiejscowić niektóre elementy z grupy kafli gotyckich. Jednak już w materiale renesansowym różnice technologiczne między poszczególnymi zespołami są tak małe, że nie można tylko na ich

podstawie opierać próby określenia przynależności tych elementów do konkretnego pieca. W ramach tej grupy materiału na specjalne omówienie zasługuje fragment figurki jeźdźca. Podobne figurki spotykane są często jako wypełnienie niszy w kaflach o półcylin-drycznych, zamkniętych korpusach, z niszą przesłoniętą częściowo maswerkciem. Kafle takie spotykamy między innymi w zbiorach węgierskich i czeskich<sup>12</sup>. W Raciążku nie stwierdzono występowania tego rodzaju kafla, aczkolwiek spotkano się z wtórnym wykorzysta-niem ich formy w charakterze zwieńczenia szczytu pieca, o czym była mowa przy okazji omawiania kafla gotyckich. Być może z tym samym zespołem należy kojarzyć również fragment omawianej figurki.

W Raciążku występują również dość licznie reprezentowane ka-fle garnkowe. Stan ich zachowania, wspominana już niejednokrot-nie nieprzydatność stratygrafii nie pozwala niestety na dokład-niejszą analizę tego materiału.

Jak zostało już niejednokrotnie podkreślone, przy opracowaniu kafla z Raciążka nie wchodziło w rachubę kryterium stratygraficz-ne. Brak jest również opisów pieców, które znajdowały się we wnętr-zach "kamienicy wielkiej". Jedyna XVIII-wieczna wzmianka mówi tylko o piecach "farfuruowych" z gałkami lub na 6 nóżkach dębo-wych<sup>13</sup>. W związku z powyższym przypuszczalny czas powstania po-szczególnych pieców, których można się dopatrywać w wydzielonych na podstawie cech technologicznych i stylistycznych zespołach, można próbować określić bardzo hipotetycznie.

Zespół kafla z wyobrażeniami o tematyce religijnej, jak rów-nież opisywane razem z nimi kafle ażurowe można odnieść na pod-stawie wzmiankowanych analogii do połowy XV w. Ponieważ są to czasy, w których zamek, a z nim również "kamienica wielka" jest systematycznie rozbudowywany, trudno jest bliżej precyzować chro-nologię.

Inaczej rzecz ma się w przypadku pieca z przedstawieniami he-raldycznymi i symbolicznymi. Z niejakim prawdopodobieństwem można przypuszczać, że piec ten powstał w latach 1465-1473, a fundato-rem jego był biskup Jakub z Sienna.

Był on synem Dobiesława z Oleśnicy, wojewody sandomierskiego,

<sup>12</sup> H o l l, op. cit.; R i c h t e r o v a, op. cit.

<sup>13</sup> L. K á j z e r, Dwa osiemnastowieczne inwentarze zamku w Raciążku koło Ciechocinka, "Acta Universitatis Lodziensis", Folia archaeologica nr 5, 1984 s. 129-148.

a bratankiem kardynała Zbigniewa Oleśnickiego, biskupa krakowskiego. Od 1454 r., po powrocie ze studiów odbytych w Rzymie, został kanonikiem krakowskim, pracując jednocześnie w kancelarii królewskiej. Przebywał w otoczeniu Władysława Warneńczyka w czasie jego pobytu w Czechach i na Wągrzech. W 1446 r. otrzymał probostwo krakowskie. Politycznie związany był ze stronnictwem kardynała. W 1455 r. został administratorem diecezji krakowskiej. W okresie wojny trzynastoletniej podzielał powściągliwe stanowisko części duchowieństwa, jednak prywatnie wspomagał króla w finansowaniu działań wojennych. W roku 1460 po poselstwie do stolicy apostolskiej otrzymał od papieża nominację na biskupstwo krakowskie. Po rezygnacji z tej godności Jana Lutkowica z Brzezia, zyskał poparcie kapituły krakowskiej przeciwko kandydatowi króla Janowi Gruszczyńskiemu. Skazany przez Kazimierza Jagiellończyka na banicję, przyjął święcenia biskupie w rodzinnym Pińczowie, skąd próbował pertraktować z królem. Po wydaniu przez papieża bulli odwołującej go z biskupstwa krakowskiego zrzekł się nominacji i wyjechał do Rzymu. Po powrocie przyjął z rąk królewskich nominację na biskupstwo włocławskie i od tej pory wiernie popierał politykę króla, odgrywając niemałą rolę przy zawieraniu Pokoju Toruńskiego.

Jedynie analogie dla pieca z Raciążka pochodzą z badań prowadzonych na zamku w Bodzentynie, który był własnością biskupów krakowskich<sup>14</sup>. Kardynał Zbigniew Oleśnicki niewątpliwie fundował tam kościół, a być może zainicjował budowę zamku, z którego wnętrza pochodzą wspomniane kafle. Można więc przypuszczać, że piec w Raciążku wystawiła osoba posiadająca koneksje z obydwoma stolicami biskupimi - krakowską i włocławską. Taką osobą niewątpliwie był Jakub z Sienna.

Występowanie herbów o tematyce państwowej (Orzeł, Pogoń) może sugerować, że fundator identyfikował się z aktualną linią polityczną państwa. Biskup Jakub z Sienna pochodził, jak wiadomo, z rodu bardzo silnie związanego z polityką XV-wiecznej Polski, a sam, po naprawieniu swoich stosunków z królem, wiernie reprezentował jego interesy w konflikcie z Zakonem Krzyżackim. Jakub z Sienna zasiadał na stolicy włocławskiej w okresie, kiedy Pokój Toruński zakończył długoletnią wojnę z Zakonem. Znane są liczne

<sup>14</sup> M. K o c z e r s k a, Piętnastowieczne biografie Zbigniewa Oleśnickiego, "Studia Źródłoznawcze" 1979, t. XXIV, t a ż, Miniatura na dokumencie odpustowym kardynała Zbigniewa Oleśnickiego z 1449 roku, "Biuletyn Historii Sztuki" 1983, t. XLV, nr 2, s. 163-174.

inwestycje budowlane dokonane przez niego na terenie diecezji. Wydaje się więc, że można przypisywać mu również wystawienie opisywanego pieca, który przetrwał we wnętrzach zamkowych aż do wieku XVIII.

Co prawda pomiędzy herbami przedstawionymi na znalezionych kafkach brak jest kafla z herbem "Dębno", znaleziono natomiast prawy górny narożnik płytki z wyobrażeniem pastorału oraz lewy, górny narożnik, na którym można się dopatrywać infuły. Podobny sposób przedstawienia heraldycznego znamy z ikonografii przedstawiającej kardynała Zbigniewa Oleśnickiego<sup>15</sup>, a także z małej pieczęci następcy Jakuba z Sienna, Zbigniewa Oleśnickiego "młodsze-go"<sup>16</sup>. Ponad tarczą herbową z "Dębem" występują tam atrybuty godności - pastorał oraz infuła i kapelusz kardynalski. Być może w naszym przypadku symbole władzy biskupiej umieszczono wprost na tarczy herbowej, wykorzystując wolne miejsca pomiędzy ramionami krzyża, który stanowi główny akcent herbu Oleśnickich i Sienieńskich.

Podobnie można podjąć próbę ustalenia chronologii i określenia osoby fundatora pieca, w skład którego wchodzi kafle z wyobrażeniami heraldycznymi i o tematyce "rycerskiej". Wiele przesłanek wskazuje na osobę biskupa Zbigniewa Oleśnickiego, biskupa włocławskiego w latach 1473-1481. Bliskie analogie dla tych kafli stanowią egzemplarze znalezione w trakcie badań prowadzonych na zamku w Pińczowie, a pochodzące z ok. roku 1500<sup>17</sup>. Zamek w Pińczowie został w I połowie XV w. gruntownie przebudowany przez rodzinę Oleśnickich i sądzić można, że wspomniane kafle pochodzą z wystroju izb zamkowych tego okresu. Lata 1476-1478 są tym okresem działalności biskupa Zbigniewa Oleśnickiego, w którym zajmuje się on przede wszystkim sprawami swojej diecezji. Ponadto istnieją liczne źródła (protokoły w sprawie śledztwa o herezje) potwierdzające jego pobyty w samym Raciążku<sup>18</sup>. Dlatego sądzić można, że w tym okresie powstał interesujący nas piec.

Pozostałe kafle gotyckie są reprezentowane tak szczerkowo, że praktycznie materiał ten nie daje możliwości osadzenia go w dokładniejszych ramach chronologicznych.

<sup>15</sup> K u c z y ń s k i, op. cit.

<sup>16</sup> A. T o m c z a k, *Kancelaria biskupów włocławskich w okresie księgi wpisów (XV-XVIII w.)*, "Roczniki Towarzystwa Naukowego w Toruniu" 1964, R. LXIX, z. 3, s. 96 (opis pieczęci Zbigniewa Oleśnickiego).

<sup>17</sup> K u c z y ń s k i, *Wyniki badań...*

<sup>18</sup> T o m c z a k, op. cit.



Kafle z przedstawieniami postaci w półarkadach można datować na wiek XVI, co potwierdza znajdująca się na nich data 15... Zarówno te kafle, jak i egzemplarze z rozetami mają swoje analogie w kaflach z pieców wawelskich. Piece te datowane są ściśle na pierwszą ćwierć XVI w. W tym czasie biskupstwo włocławskie było w rękach dwóch następujących po sobie osób, które były związane z dworem królewskim, a jednocześnie działały na terenie swojej diecezji. Byli to biskup Maciej Drzewicki (1513-1531) i biskup Jan Karnkowski (1531-1538). Trudno definitywnie stwierdzić, który z nich mógł wystawić ten piec. Pamiętając jednak o nieczęstych pobytach biskupa Drzewickiego na terenie własnej diecezji bardziej prawdopodobne byłoby przypisywanie tej fundacji Janowi Karnkowskiemu, który od roku 1506, a więc w tym samym czasie, kiedy powstawały piece wawelskie, był sekretarzem króla Zygmunta I, a w czasie swoich rządów w stolicy włocławskiej dowodnie w Raciążku przebywał i prowadził prace budowlane.

Zespół kaflí z zieloną polewą oraz ornamentem roślinnym i geometrycznym, a także wszystkie kafle z ornamentem kontynuacyjnym należy z dużym prawdopodobieństwem odnieść do czasów przebudowy zamku przez biskupa Hieronima Rozdrażewskiego, czyli na schyłek XVI w. (1581-1600). Datowanie takie potwierdzają liczne analogie<sup>19</sup>.

Całkowicie inną, a zarazem najpóźniejszą chronologicznie grupę stanowią kafle z białą polewą i motywami malowanymi na niebiesko i fioletowo. Wydaje się zasadne łączyć je z gruntowną przebudową "kamienicy wielkiej", dokonaną przez biskupa Krzysztofa Szembeka (1720-1738). Jedyne źródło pisane - inwentarz dóbr biskupich opisujących pałac Szembeka<sup>20</sup> - wymienia tam co najmniej sześć pieców. Niestety, informacja ta operuje tylko dwoma określeniami: "piec farfuruowy z gałkami" i "piec farfuruowy na nóżkach 6 dębowych". Z opisu można się tylko domyślać, że paleniska do tych pieców były umieszczone poza pomieszczeniem, w którym stał piec. Piece wraz z kominkami występowały w pomieszczeniach mieszkalnych, natomiast wszystkie inne typy pomieszczeń, z wyjątkiem sieni i spiżarni, w których nie było żadnego źródła ciepła i światła, posiadały tylko kominki. Z braku dokładnego opisu trudno podjąć próbę identyfikacji wszystkich tych urządzeń.

<sup>19</sup> Między innymi materiały z Krakowa, Torunia, Bolesławca.

<sup>20</sup> K a j e r, Dwa inwentarze...

Wspomniany inwentarz wymienia również piece, które znajdowały się w pomieszczeniach gospodarczych poza obrębem "kamienicy wielkiej". Był to jeden "piec farfurowy z gałkami", cztery "piece białe" i dwa "piece czerwone". Nie znalazły one jednak odbicia w materiale archeologicznym.

Materiał kafłowy z Raciążka nie może posłużyć do pełnej i przekonującej rekonstrukcji systemu ogrzewczego zamku. Składają się na to dwie zasadnicze przyczyny. Po pierwsze, dokładne inwentarze zamku są stosunkowo nieliczne, a opisy relacjonujące wygląd i stan pieców jeszcze rzadsze. Drugą przyczynę stanowi wyrytkowość materiału archeologicznego, który dotarł do rąk badaczy. Nie można bowiem zapomnieć, że obronna siedziba gotycka została całkowicie zniszczona i rozebrana już w I połowie XVIII w., a wyposażenie izb pałacu budowanego przez Szembeka rozgrabiono w końcu XVIII w., przez co materiały z tego okresu są słabo reprezentowane w źródłach archeologicznych. Pomimo to, prezentując bogaty przegląd form kafli pochodzących z tego samego obiektu od okresu średniowiecza po czasy nowożytne, materiał z Raciążka daje kolejną podstawę do dalszych badań nad tą problematyką.

Katedra Archeologii  
Uniwersytetu Łódzkiego

*Krystyna Nadolska*

#### KACHELN AUS DEM SCHLOSS DER WŁOCŁAWEK - BISCHÖFE IN RACIĄŻEK IN KUJAWY

Der vorliegenden Bearbeitung unterliegt das Material, das während der mehrjährigen Ausgrabungen in den Ruinen des Schlosses von Włocławek - Bischöfen in Raciążek bei Ciechocinek herausgenommen worden ist. Das Fundmaterial stammt aus den in der direkten Nachbarschaft des sog. Gemauerten "Grosshauses" lokalisierten Ausgrabungen. Die Grundlage der Bearbeitung ist ein Katalog, der das gesamte aus den Untersuchungen stammende Material enthält. Da es aber nicht berechtigt scheint, die Analyse der archäologischen Materialien ausschliesslich auf Grund des genauen Heraushebens der einzelnen Fundmerkmale anzulehnen, wurde auch die ganze Komplexe umfassende wörtliche Beschreibung eingeführt, die es gelungen ist, in der ersten Arbeitsetappe herauszuheben. Das Hauptkriterium, das man bei Aussonderung aller archäologischen Komplexe in

Rücksicht nimmt, also stratigraphisches Kriterium, kommt in Falle von Raciążek nicht in Frage, weil das Material aus den durchgemischten Schichten stammt. In dieser Situation beschränkte man sich auf die Verwendung der technologischen und thematischstylistischen Kriterien. Die gesamten Kacheln aus Raciążek werden in 3 stilistische Gruppen geteilt, die deutlich mit 3 bedeutenden Etappen der Schlossexistenz verbunden werden.

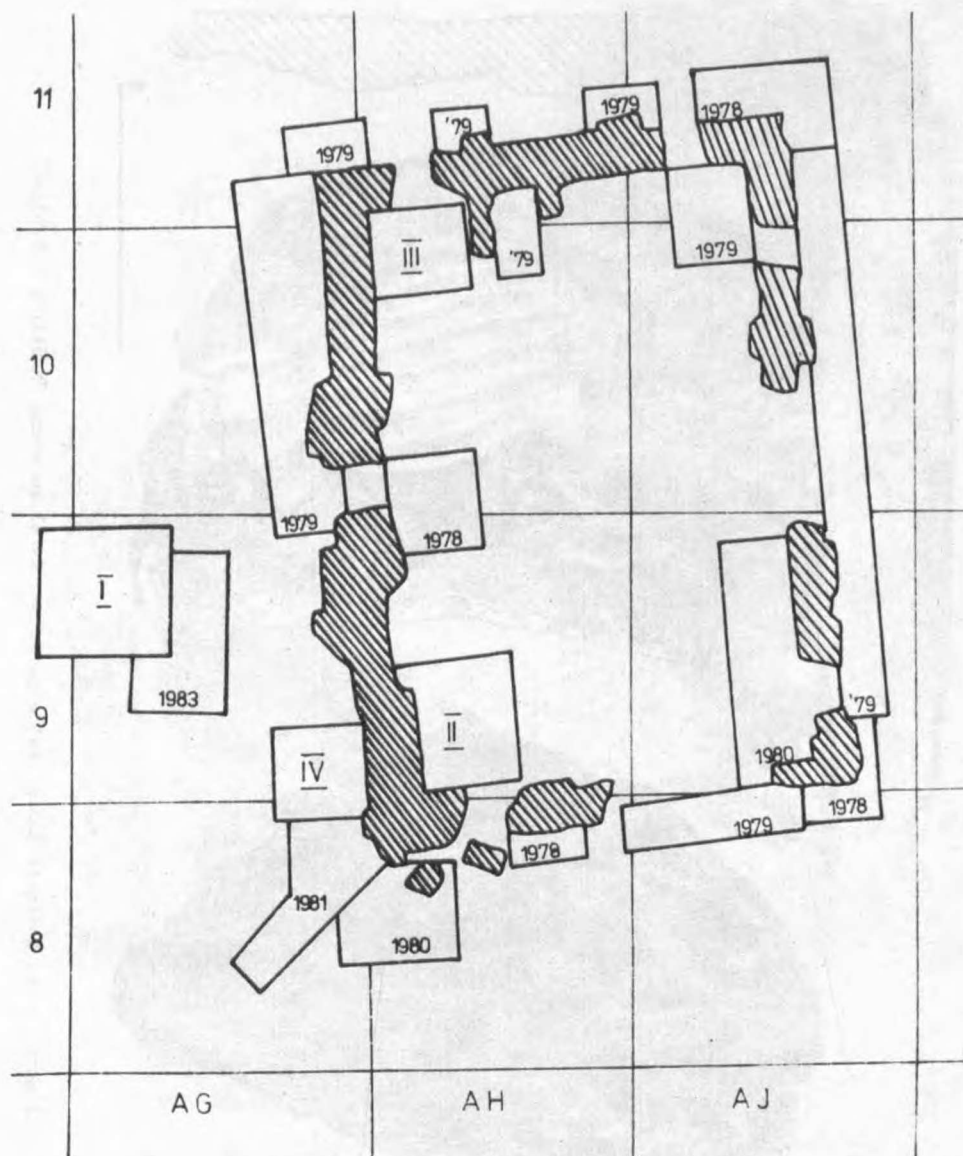
Technologisch ist das Kachelmaterial aus Raciążek ziemlich einheitlich. Zur Herstellung der Kacheln wurde fast ausschliesslich der eisenhaltige rote Ton mit der geringen Beimischung benutzt. Die Unterschiede, auf deren Grund einzelne Kachelgruppen unterschieden worden sind, treten hauptsächlich in der Art deren Ausführung und in der Thematik auf.

1. Die Gruppe der gotischen Kacheln ist wahrscheinlich mit dem Bestehen eines wichtigen politisch - strategischen Punktes verbunden, welchen der Sitz der Włocławek - Bischöfe im XV Jahrhundert darstellte. Die Bauarbeiten begleiteten wahrscheinlich die Wirkungen, die nach der völligen und mit den Bedürfnissen übereinstimmenden Ausstattung der Innenräume strebten. In dieser Kachelgruppe gelang es mit grosser Wahrscheinlichkeit 3 Komplexe zu unterscheiden, die die Ofenüberreste darstellen. Der erste von ihnen mit Kacheln mit den Darstellungen von der religiösen Thematik, sowie einige Kachelexemplare mit einer a jour Platte können im allgemeinen in das XV. Jhdt datiert werden. Der zweite interessante Komplex, der aus Kacheln von heraldischen und symbolischen Darstellungen bestand, entstand wahrscheinlich in den Jahren 1465-1473 und dessen Stifter war Bischof Jakub aus Sienna. Man kann eine ähnliche Probe unternehmen, die Chronologie und die Bestimmung des Stifters vom dritten Ofen zu unternehmen, der aus Kacheln mit heraldischen Darstellungen und "Ritter" szenen besteht. Viele Voraussetzungen weisen darauf hin, dass dieser Ofen in den Jahren 1476-1478 vom Bischof Zbigniew Oleśnicki gestellt worden ist. Die übrigen gotischen Kacheln geben keine Möglichkeit, sie in genaueren chronologischen Rahmen zu setzen.

2. Renaissancekacheln. Das Renaissancematerial unterscheidet sich technologisch und durch Ornament deutlich vom gotischen. In diesem Fall gelang es einen Komplex hinauszuscheiden, der die Analogien in den Wawel - Öfen besitzt und in die I. Hälfte des XVI. Jhdt., datiert werden kann. Sein Stifter war möglicherweise Bischof Jan Karnkowski. Die übrigen Renaissancekacheln aus Raciążek besitzen die für das Ende des XVI. Jhdt. charakteristischen Merkmale. Mit grosser Wahrscheinlichkeit sollte man sie auf die Zeit des Schlossumbaus vom Bischof Hieronim Rozdrażewski beziehen.

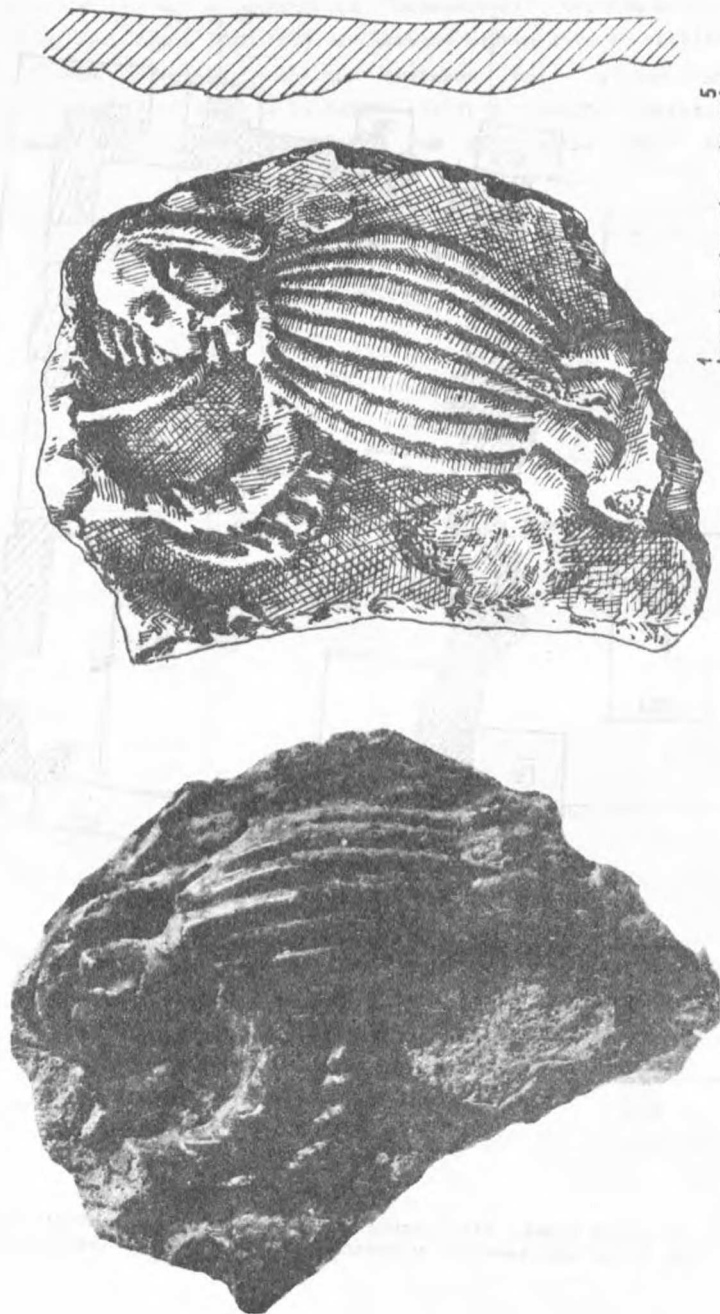
3. Kacheln aus dem XVIII: Jhdt. Ganz andere und gleichzeitig chronologisch späteste Gruppe stellen die Kacheln mit der weissen Glasur und ornamentalen blau und violett bemalten Motiven dar. Es scheint gerechtfertigt zu sein, sie

mit dem gründlichen Umbau des gemauerten "Grosshauses", der vom Bischof Krzysztof Szembek in den Jahren 1720-1738 vollbracht worden ist, zu verbinden. Das Inventar aus diesen Zeiten bestätigt das Bestehen der weissen "Steingut" (Fayence) Ofen. Das Material aus Raciążek stellt die reiche Übersicht der Kachelformen dar, die aus demselben Objekt vom Mittelalter bis Neuzeiten stammen.



Ilustr. 1. Raciążek-Zamek. Plan rozmieszczenia wykopów archeologicznych i odkrywek architektonicznych w poszczególnych sezonach badawczych





Ilustr. 2-2a. Raciążek-Zamek. Kafle gotyckie. Kafel ze sceną "Modlitwy w Ogrójcu"



Ilustr. 3. Kafel z przedstawieniem św. Jerzego



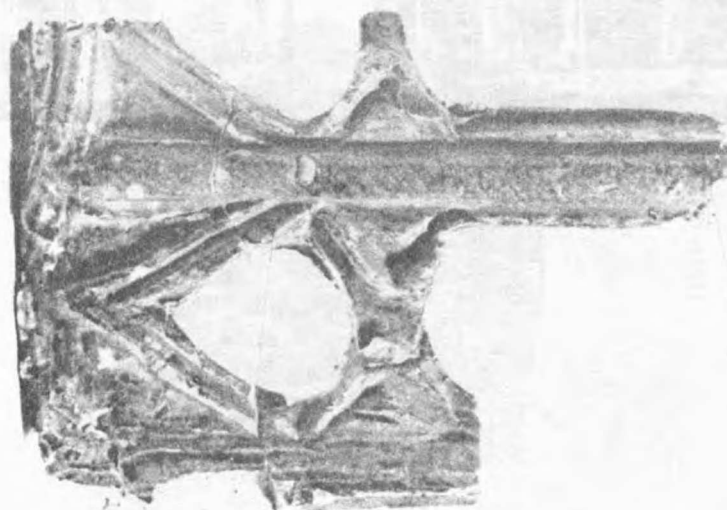
Ilustr. 4. Fragment kafla z przedstawieniem konia



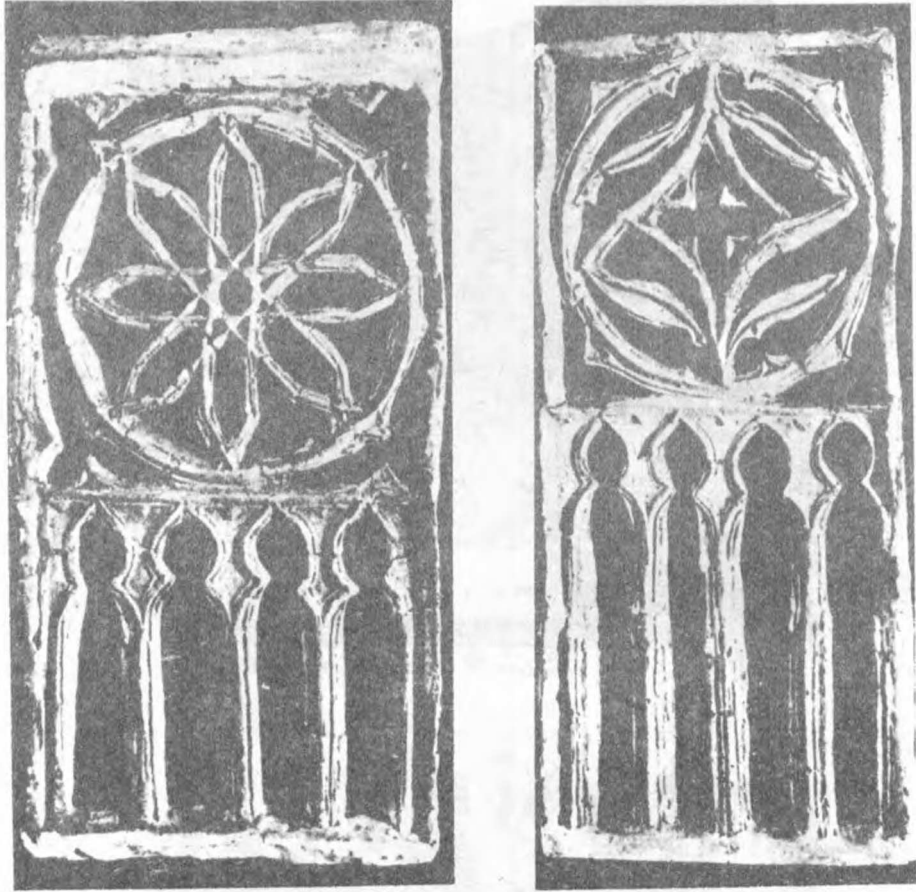
Ilustr. 5. Kafel z przedstawieniem św. Jerzego. J. R i c h t e r o v a,  
*Stredoveke kachle*, Praha 1982, tab. 35,4



Ilustr. 6-7. Fragmenty kafła z ażurową płytką

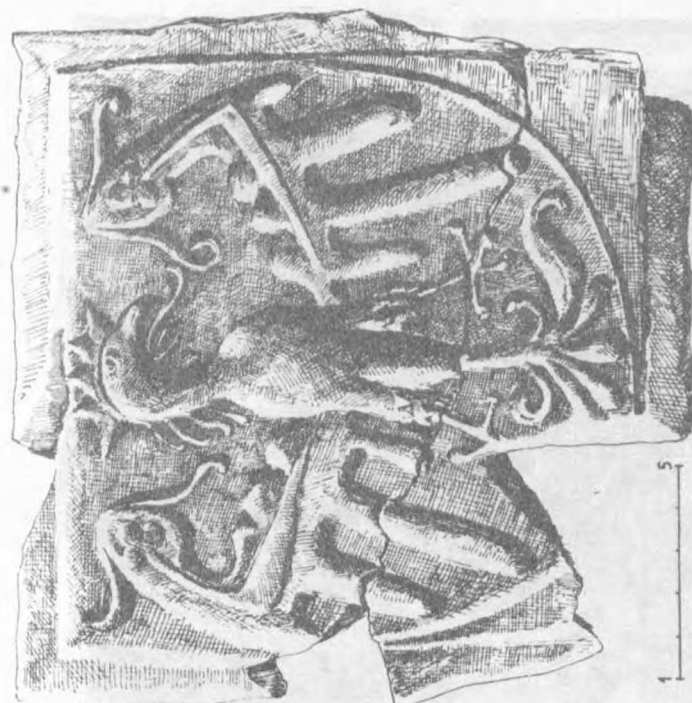


Ilustr. 8. Fragment kafła z ażurową płytką wykorzystany jako zwieńczenie



Ilustr. 9-10. Kafle z ażurowym przesłonięciem niszy. J. Richterova,  
*op. cit.*, tab. 11

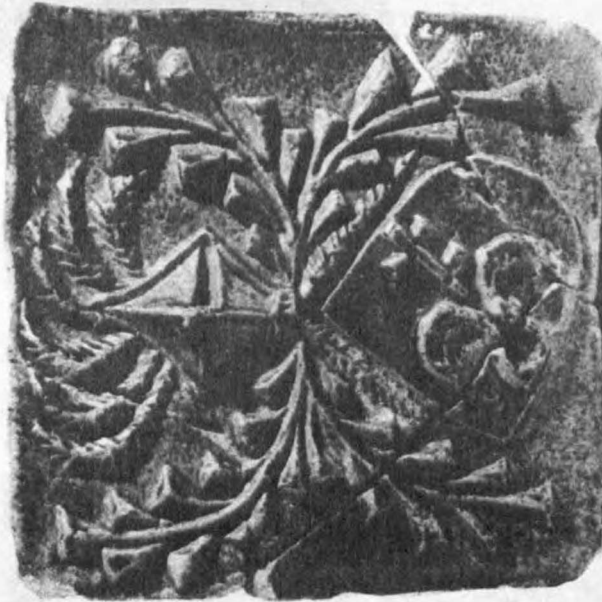
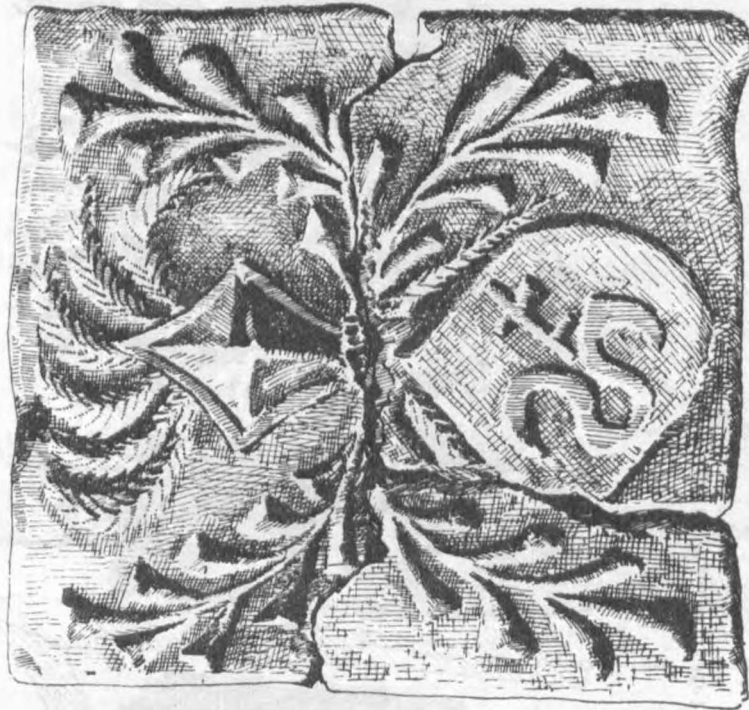




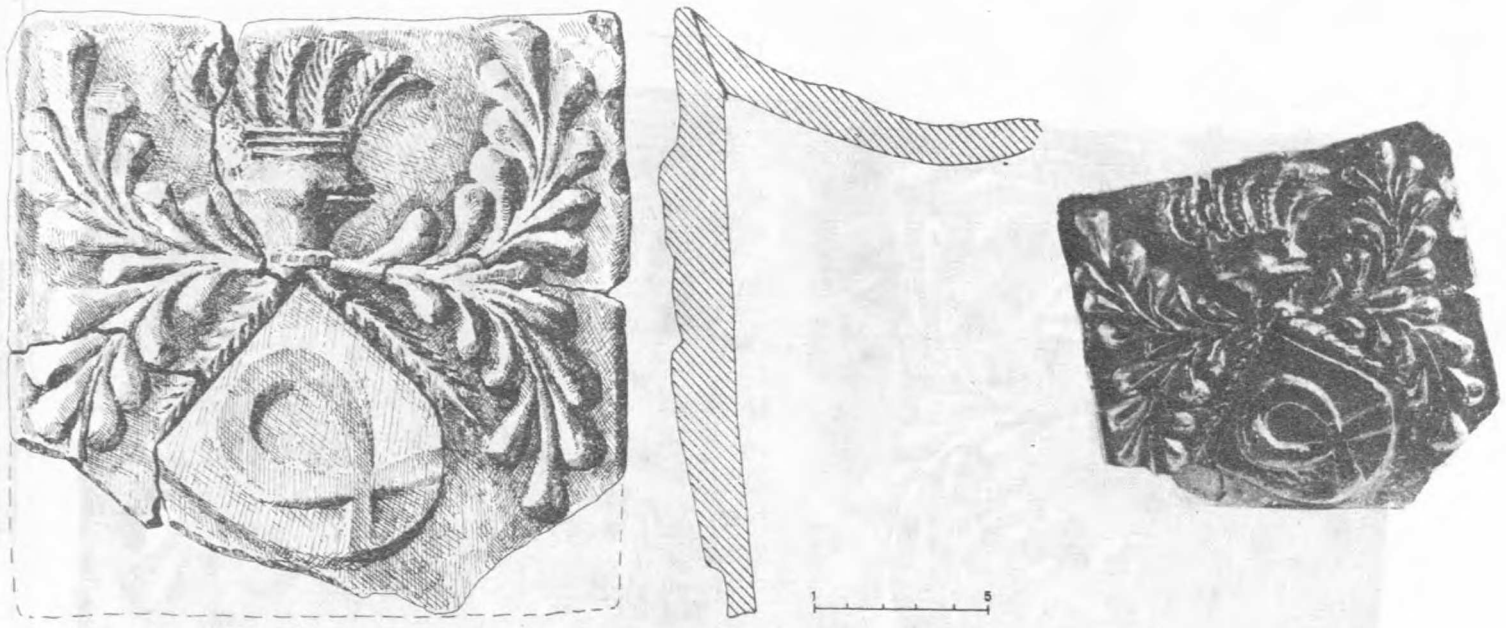
Ilustr. 11-11a. Raciążek-Zamek. Kafle gotyckie. Kafel z herbem "Orzeł"



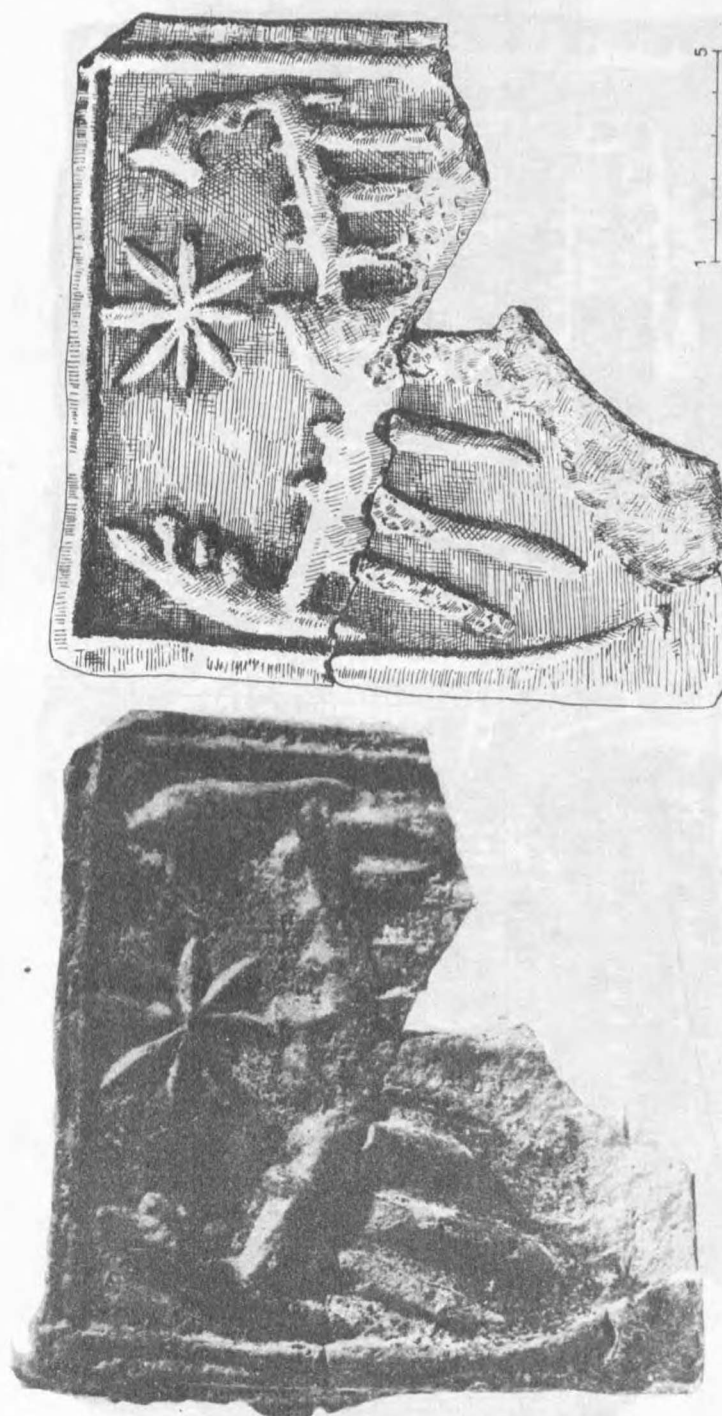
Ilustr. 12. Kafel z herbem "Pogoń"



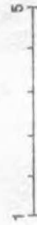
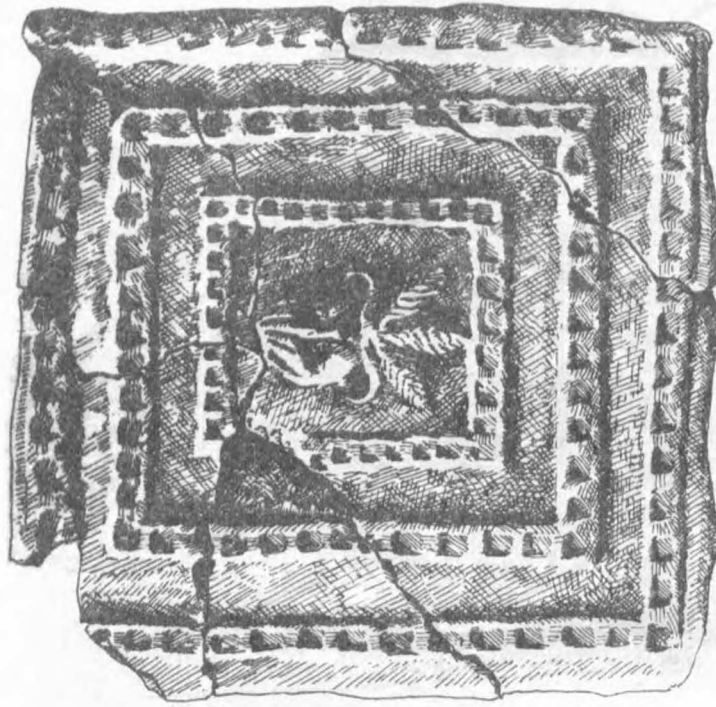
Ilustr. 13-13a. Kafel z herbem "Prus"



Ilustr. 14-14a. Kafel z herbem "Nałęcz"

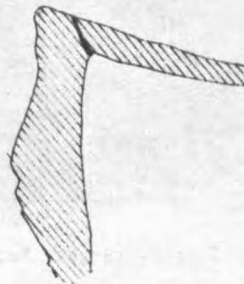


Ilustr. 15-15a. Kafel narożnikowy z herbem "Orla" i przedstawieniem symbolicznym

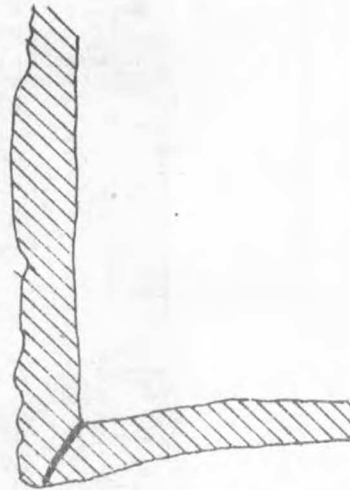


Ilustr. 16-16a. Kafel narożnikowy z herbem "Orla" i przedstawieniem symbolicznym





Ilustr. 17-17b. Kafel z wyobrażeniem symbolicznym



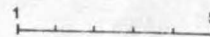
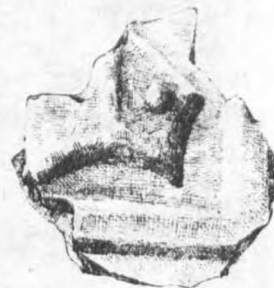
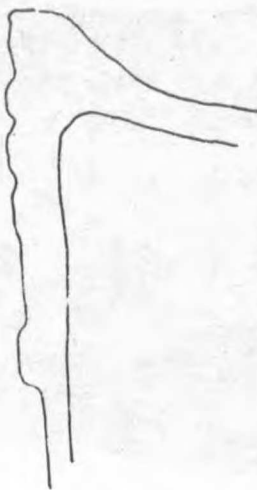
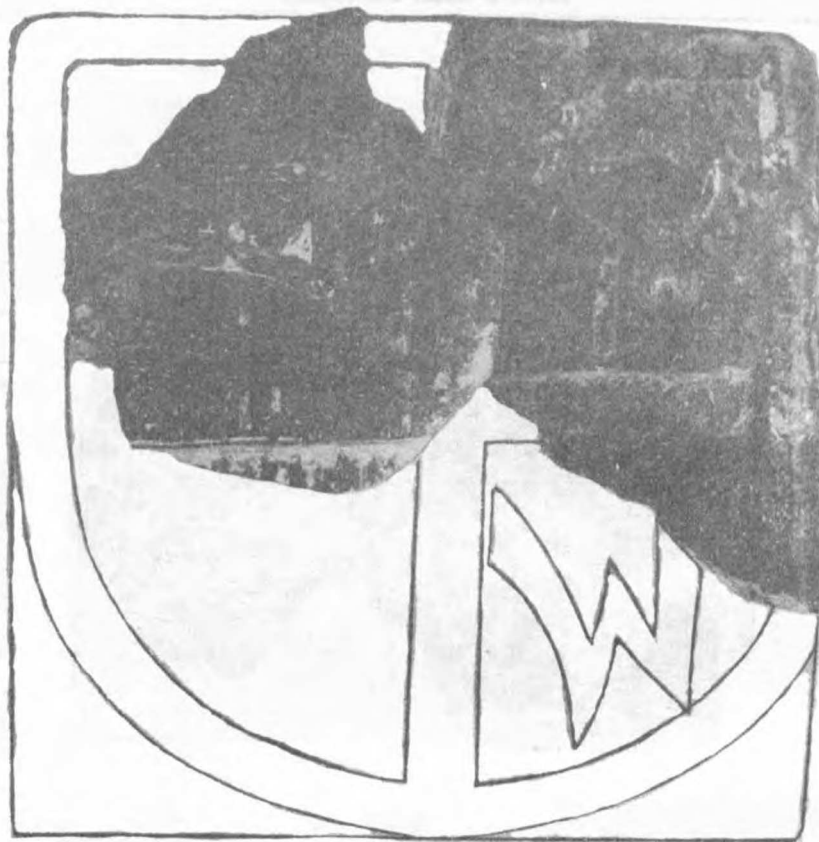
Ilustr. 18-18a. Kafel z wyobrażeniem symbolicznym



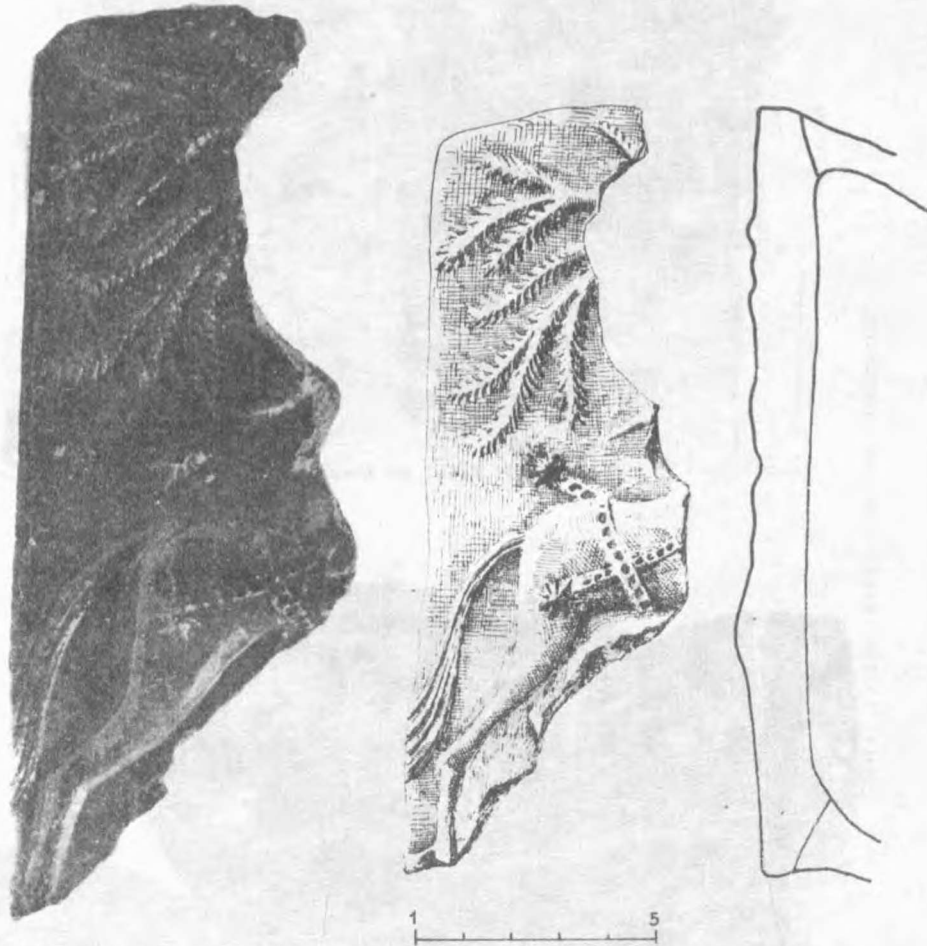
Ilustr. 19. Fragment kafła z herbem "Szeliga"



Ilustr. 20. Kafel herbowy. J. K u c z y ń s k i,  
Kafle z XIV-XVI w. w zbiorach Muzeum Świętokrzy-  
skiego. Katalog, Kielce 1968, nr kat. 54



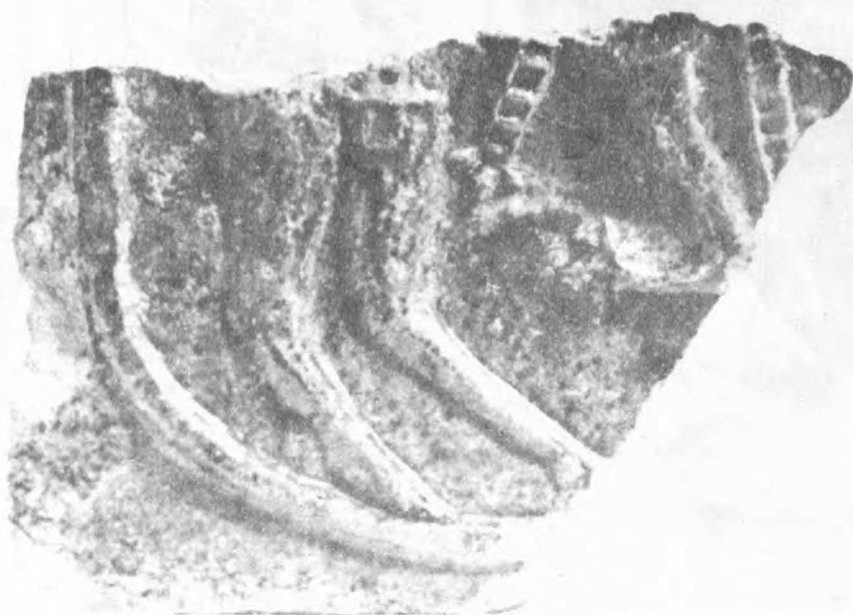
Ilustr. 21-21b. Kafel z herbem "Dębno" i atrybutami godności biskupiej (próba rekonstrukcji)



Ilustr. 22-22a. Raciążek-Zamek. Kafle gotyckie. Kafel z rycerzem konnym

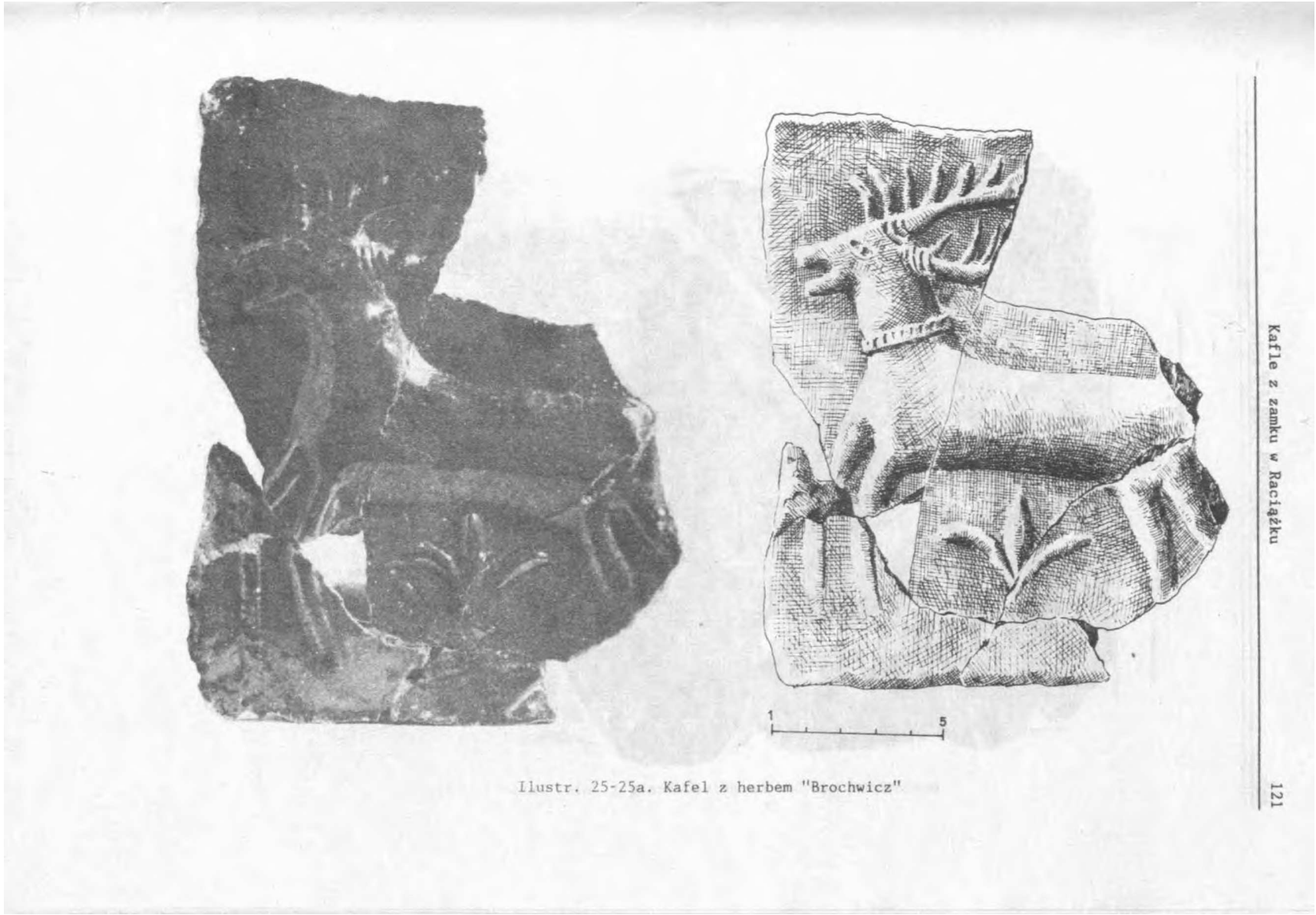


Ilustr. 23. Kafel ze sceną hołdu

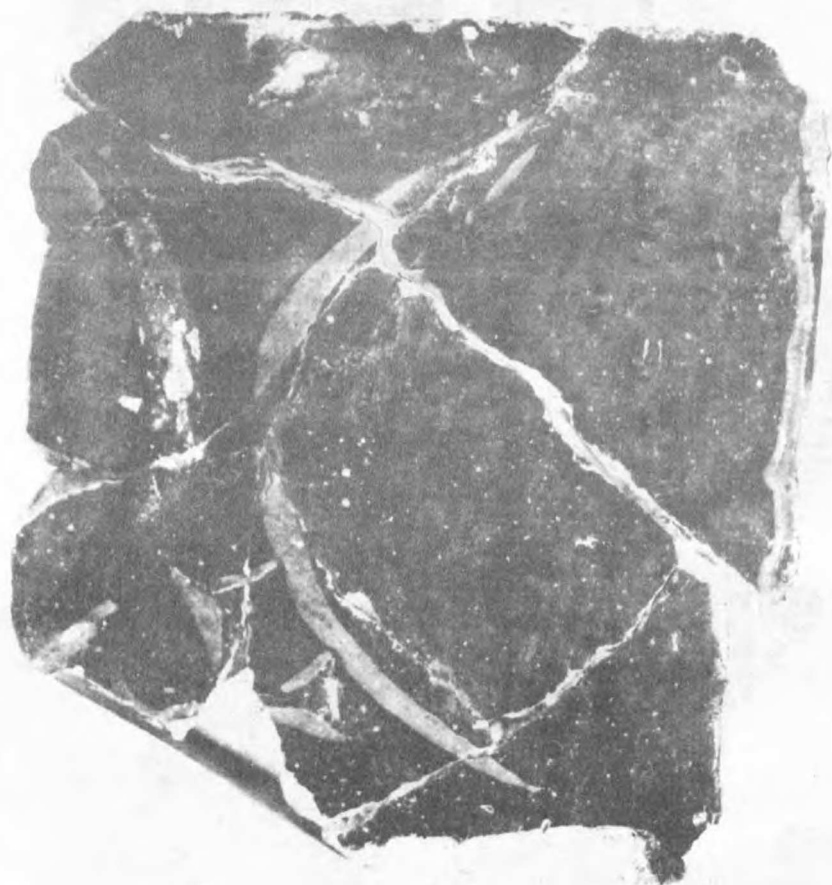


Ilustr. 24. Kafel z jeźdźcem (herbowy?)

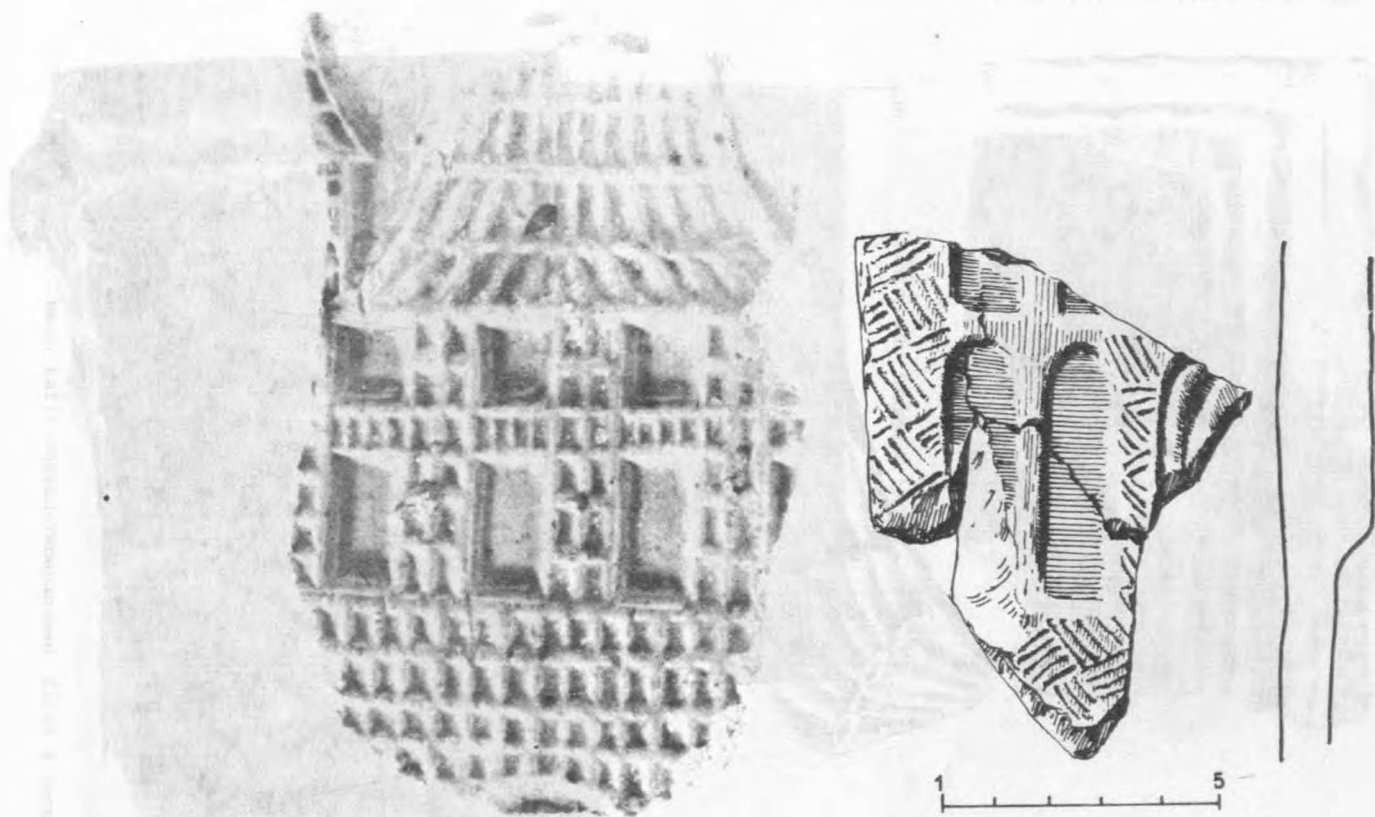




Ilustr. 25-25a. Kafel z herbem "Brochwicz"



Ilustr. 26. Kafel z herbem



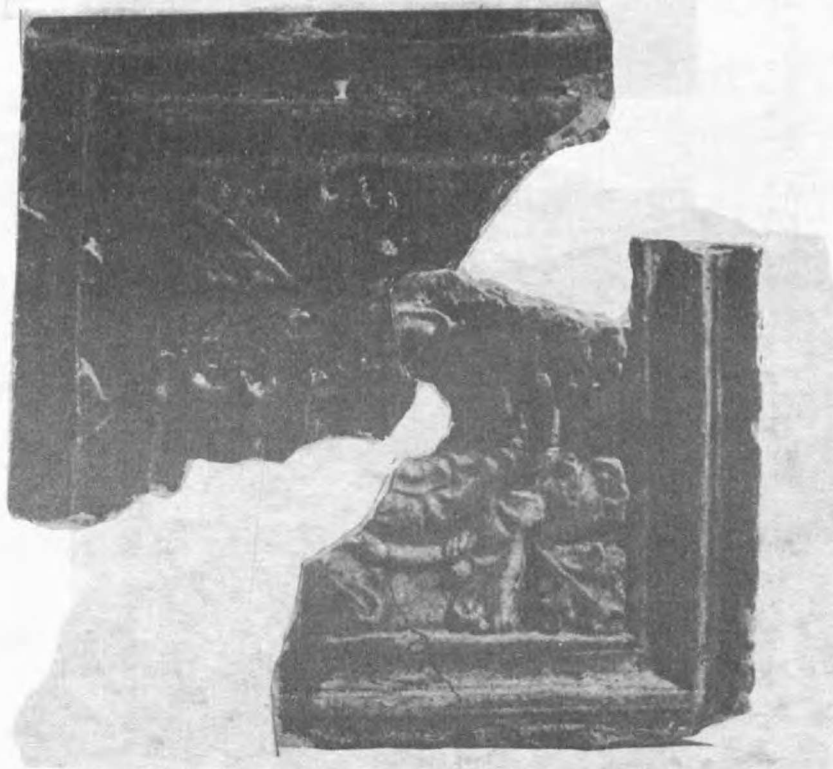
Ilustr. 27-27a. Kafel z przedstawieniem budynku murowanego



Ilustr. 28-28a. Raciążek-Zamek. Kafle wczesnorenesansowe. Kafel z postacią w półarkadach i literami A...EXA



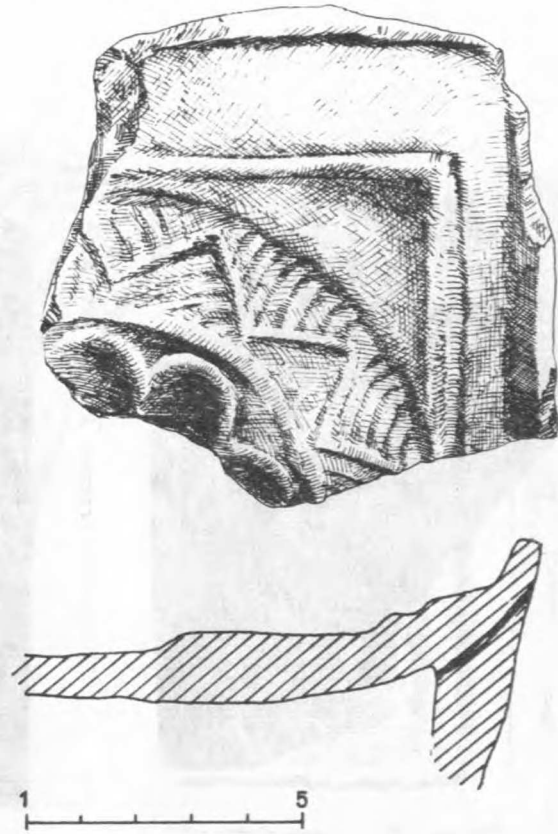
Ilustr. 29. Fragment kafła z datą 15...



Ilustr. 30. Raciążek-Zamek. Kafle wczesnorenesansowe. Kafel z rozetą

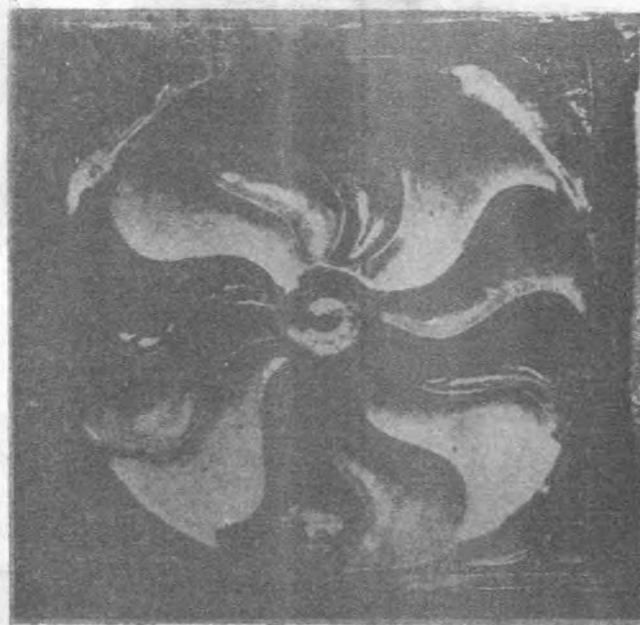
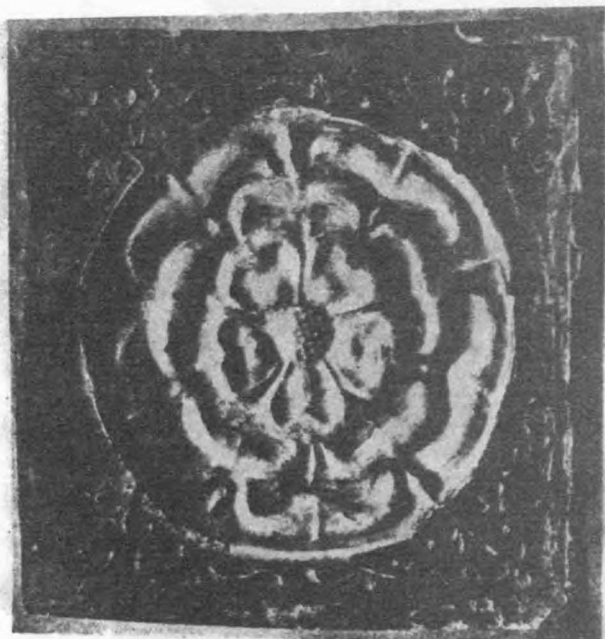


Ilustr. 31. Kafel z rozetą



Ilustr. 32. Kafel z rozetą

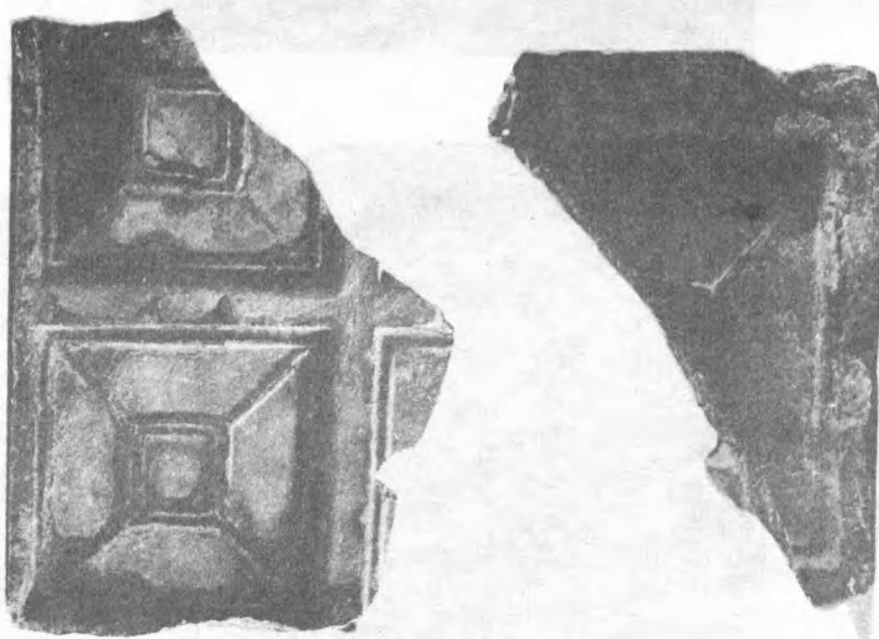




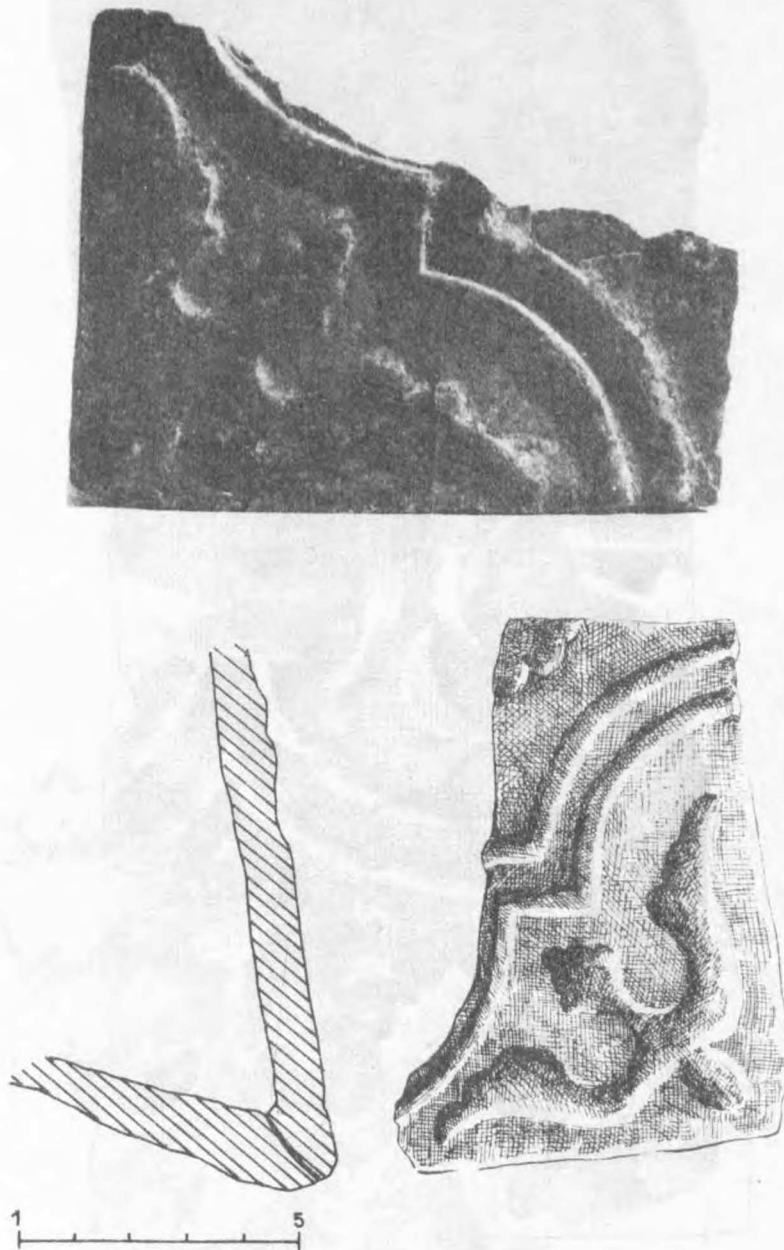
Ilustr. 33-34. Kafel z rozetą. M. Piątkiewicz-Dereniowa, *Kafle wawelskie okresu wczesnego renesansu*, "Studia do Dziejów Wawelu" 1961, t. II, ryc. 34, 37



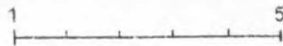
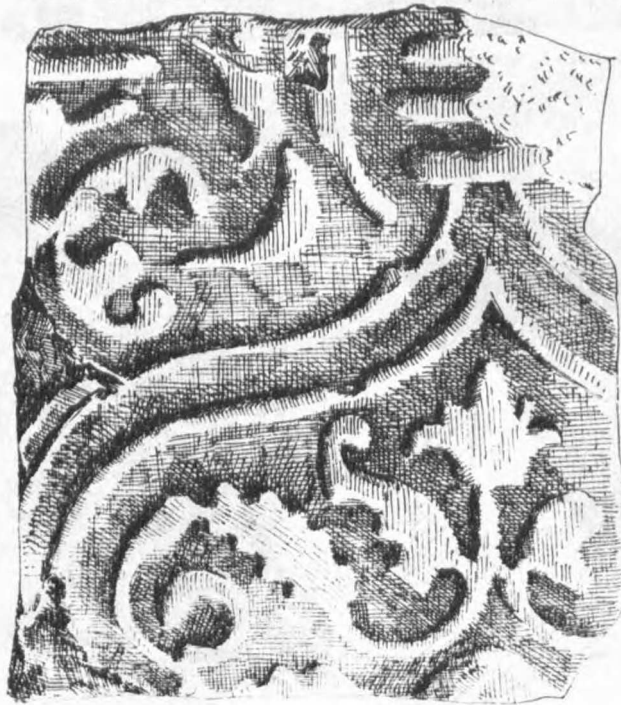
Ilustr. 35. Raciążek-Zamek. Kafle wczesnorenesansowe. Kafel z rozeta



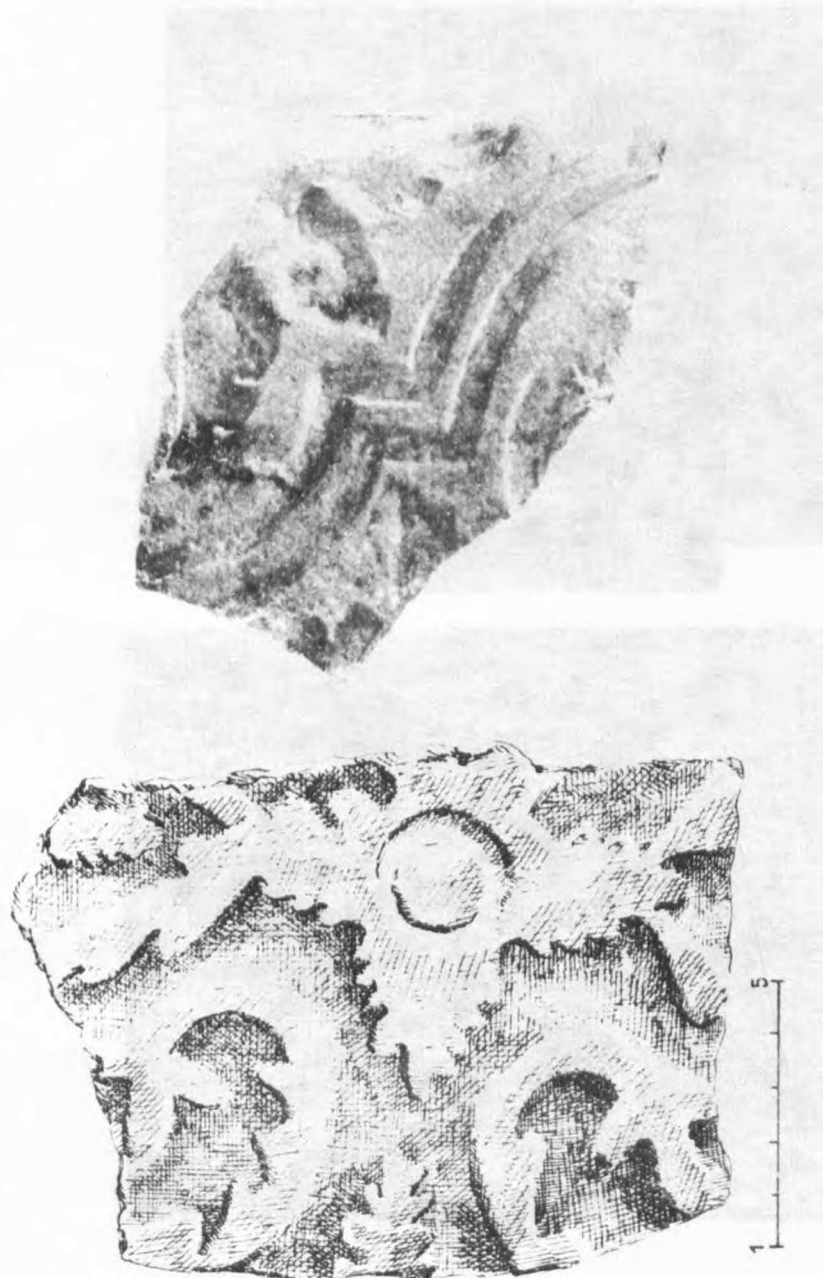
Ilustr. 36-37. Kafel z ornamentem kwadratów



Ilustr. 38-38a. Raciążek-Zamek. Kafle renesansowe.  
Kafle z ornamentem kontynuacyjnym



Ilustr. 39-39a. Raciążek-Zamek. Kafle renesansowe.  
Kafle z ornamentem kontynuacyjnym

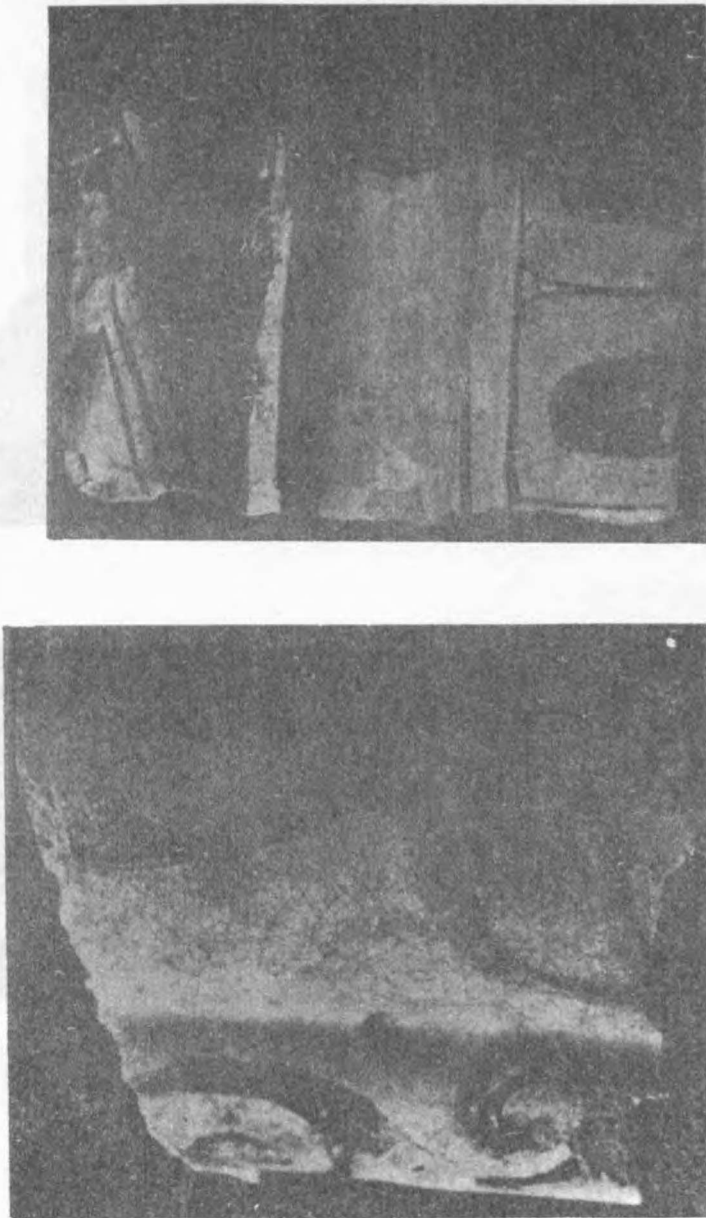


Ilustr. 40-41. Raciążek-Zamek. Kafle renesansowe. Kafle z ornamentem kontynuacyjnym

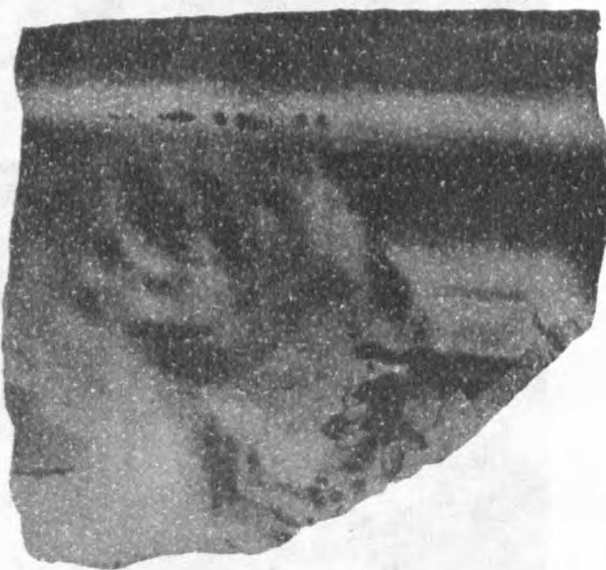
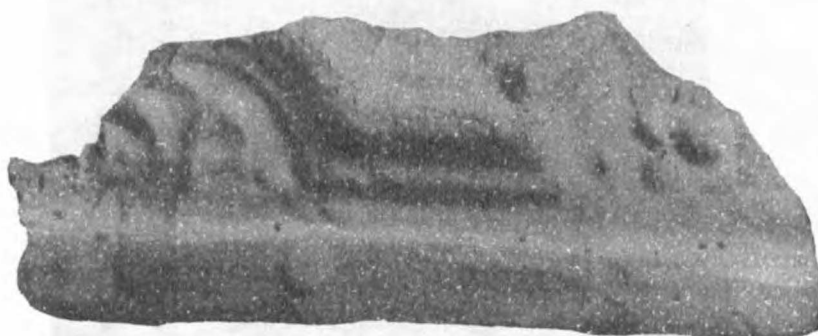


Ilustr. 42-43. Raciążek-Zamek. Kafle renesansowe.  
Kafle z ornamentem kontynuacyjnym





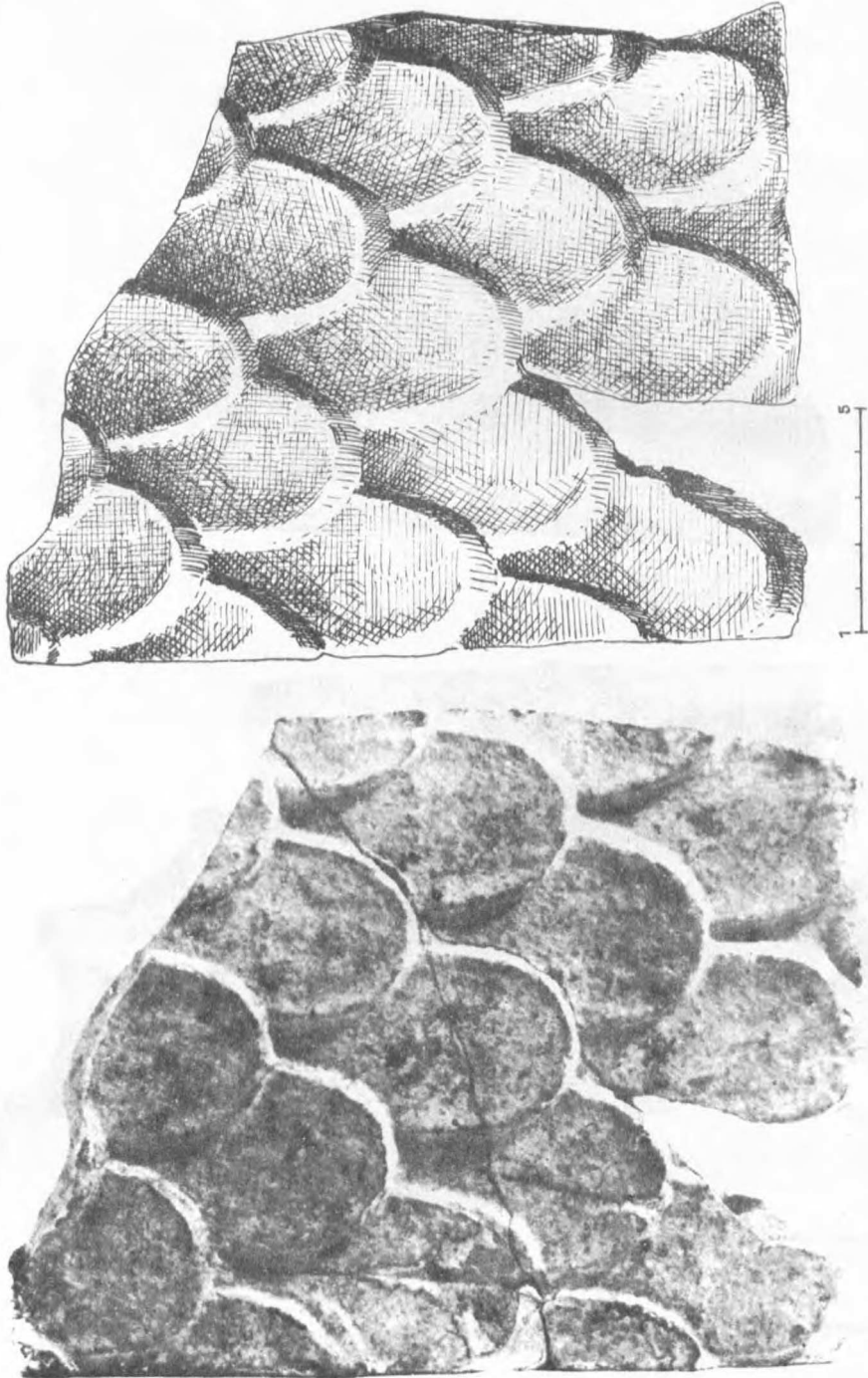
Ilustr. 44-45. Raciążek-Zamek, Kafle XVIII-wieczne z białą polewą i ornamentem malowanym



Ilustr. 46-47. Raciążek-Zamek. Kafle XVIII-wieczne z białą polewą i ornamentem malowanym



Ilustr. 48-50. Raciążek-Zamek. Fragmenty detali zdobniczych pieców



Ilustr. 51-51a. Raciążek-Zamek. Fragmenty detali zdobniczych pieców