

Tadeusz Grabarczyk, Leszek Kajzer, Krzysztof Walenta

SPRAWOZDANIE Z BADAŃ PAŁACU W OSTROMECKU
GM. DĄBROWA CHELMIŃSKA, WOJ. BYDGOSKIE, W 1981 R.

I

Badania w Ostromecku prowadziła ekipa Katedry Archeologii Uniwersytetu Łódzkiego. Prace miały charakter rozpoznawczy. Przekazy archiwalne dotyczące zespołu pałacowego w Ostromecku, pochodzące z początku XVIII w., dokumentują obecność tu murowanego dworu obronnego, wzniesionego na kopcu i otoczonego fosą. Obecnie w zespole dworsko-parkowym znajdują się dwa zasadnicze budynki. "Stary pałac", w swej obecnej kreacji, powstał w wyniku prac budowlanych prowadzonych według projektu znanego architekta epoki saskiej M. D. Pöppelmana. Drugi to tzw. pałac nowy, zbudowany według projektów K. Schinkla w II ćwierci XIX w. i następnie znacznie rozbudowany w latach dziewięćdziesiątych XIX w. Analiza dotychczasowych badań Ostromecka bezspornie wskazuje, że starszy budynek, znany z opisów inwentarzowych, utopiony został w bryle "starego pałacu". Zasadniczym celem prac była więc archeologiczna weryfikacja chronologii "starego pałacu" i zbadanie stratygrafii kopca ziemnego, na którym usytuowany jest obiekt.

II

Omówienie historii wsi i założenia dworsko-parkowego pozwoli lepiej zrozumieć cele badań i ich uwarunkowania¹. Miejscowość

¹ Problemy te obszernie omawia L. Kajzer, z badań nad starszym

Ostromecko pojawia się w źródłach pisanych w 1222 r. w znanym przywileju łowickim, wystawionym przez Konrada Mazowieckiego dla biskupa pruskiego Christiana, a zawierającym liczne nazwy miejscowości ziemi chełmińskiej². Historię Ostromecka w wiekach średnich sumarycznie omawiają autorzy *Słownika historyczno-geograficznego ziemi chełmińskiej*³. Była to znaczna włość rycerska, mocno zniszczona przez Polaków w czasie tzw. wojny głodowej z 1414 r., a może także podczas działań w 1421/1422 r. Po przyłączeniu tej części Prus do Polski właściciele wsi zaczęli używać nazwiska Ostromeccy-Ostromeccy i w rękę tej gałęzi rodu Pomianów pozostała ona do 1 połowy XVII w. Spory majątek ziemski Ostromeckich umożliwiał fundacje budowlane. W 1630 r. włość znajdowała się w rękę Jana Dorpowskiego z Krowiczyna, herbu Junosza. Kolejni właściciele to Mostowscy, którzy siedzieli tu w XVIII w. Na przełomie XVIII i XIX w. włość przeszła w ręce wzbogaconego kupca zbożowego z Grudziądza J. M. Schoenborna, a następnie przez małżeństwo jego wnuczki z przedstawicielem starej arystokratycznej rodziny Alvenslebenów, stała się siedzibą ordynacji zwanej "majoratem Schoenborn-Alvensleben z Ostromecka"⁴.

Podstawowe źródła pisane do historii zespołu to opis z 1714 r., omawiany przez B. Sadurską, oraz opis z 1718 r., znaleziony przez autorów podczas kwerendy przeprowadzonej w Archiwum Głównym Akt Dawnych w Warszawie⁵. Oba, a szczególnie opis z 1718 r., nie pozostawiają wątpliwości, że na początku XVIII w. istniał w Ostromecku duży murowany dwór wzniesiony na cyplu wysoczyzny od-

założeniem obronnym w Ostromecku, woj. bydgoskie, "Acta Universitatis Lodziensis" 1983, Folia archaeologica 4, s. 139-155.

² *Preussisches Urkundenbuch*, wyd. R. Philipp, C. P. Woelky, A. Seraphim, t. I, Königsberg 1882, cz. 1, nr 41. Por. także G. Labuda, *Ziemia chełmińska w przeszłości. Wybór tekstów źródłowych*, Toruń 1961, s. 8, przyp. 1; J. Bieniak, *Studia nad dziejami ziemi chełmińskiej w okresie piastowskim*, "Rocznik Grudziądzki" 1970, t. V/VI, s. 5-69.

³ *Słownik historyczno-geograficzny ziemi chełmińskiej w średniowieczu*, opr. K. Porębska, M. Grzegorz, red. M. Biskup, Wrocław 1971, s. 92.

⁴ Sprawy te omawiają B. Sadurska, *Ostromecko, woj. bydgoskie. Zespół pałacowy. Dokumentacja historyczno-architektoniczna*, Toruń 1976, (maszynopis w WKZ w Bydgoszczy), J. Wójtowicz, *Ród Schoenbornów-Alvenslebenów*, "Rocznik Grudziądzki" 1965, t. IV, s. 95-102 i Kajzer, *Z badań...*

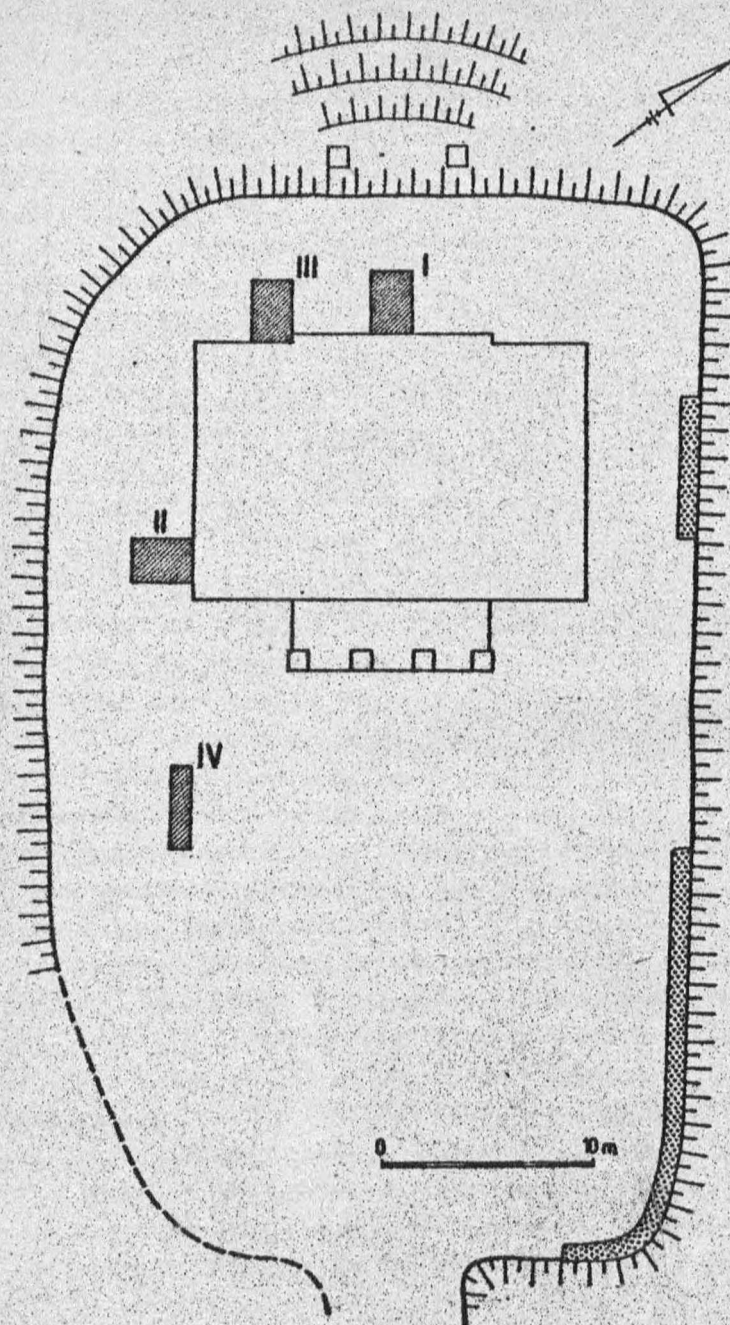
⁵ AGAD, Castr. Vielun. rel. 68, s. 617-630.

ciętej przekopem, nazywany "zamkiem [...] na kopcu". Fundatorów dworu o wyraźnych cechach obronnych szukać należy wśród przedstawicieli rodziny Ostromeckich żyjących w 2 połowie XVI w. (Jan poborca królewski, Szymon lub Bartłomiej chorąży chełmiński). Możliwe także, że interesujący nas dwór wybudował Jan Dorpowski, znany z przebudowy kościoła w Ostromecku i wzmiankowany jeszcze w 2 połowie XVII w. Tak więc fundację dworu określić można hipotetycznie na 2 połowę XVI i 1 połowę XVII w. Dwór utopiony jest obecnie w bryle tzw. starego pałacu, który z inicjatywy kasztelana płockiego B. Mostowskiego przebudował w latach trzydziestych znany saski architekt, twórca drezdeńskiego Zwingeru, M. D. Pöppelmann (+ 1736)⁶. Wiek XIX przyniósł znaczną rozbudowę założenia; ukształtowanie wielkiego parku angielskiego i budowę nowej rezydencji. Zmiany te interesują nas jednak znacznie mniej. Podstawowym pytaniem badawczym było określenie relacji między "starym pałacem" a obronnym dworem Ostromeckich-Dorpowskich a także zbadanie układu stratygrafii nawarstwień kulturowych kopca dworskiego.

III

W trakcie badań wytyczono cztery wykopy, których lokalizacja podyktowana była kompromisem między potrzebami a możliwościami badawczymi. Stary pałac nie jest orientowany, wzniesiono go w przybliżeniu "na godzinę 11", jednak dla potrzeb prac terenowych elewację frontową określono jako "południową", ogrodową jako "północną", szczytowe jako "wschodnią" i "zachodnią". Prace ziemne przy elewacji południowej nie były możliwe na skutek istnienia szerokiego, betonowego "fartucha" osłaniającego dojskie do fundamentu; wykopy przy elewacji wschodniej nie były zasadne na skutek istnienia tam ciągów wodno-kanalizacyjnych i całkowitego przemieszania warstw. Dlatego też postanowiono odsłonić fundament pałacu przy elewacji północnej i w partii południowej elewacji zachodniej, gdyż pozostała część zajmuje betonowy "plaster", ułatwiający transportowanie opału do piwnic. Dla potrzeb badawczych przyjęto umowny punkt wysokościowy o wartości 100,00, odpo-

⁶ S a d u r s k a, op. cit., s. 45.

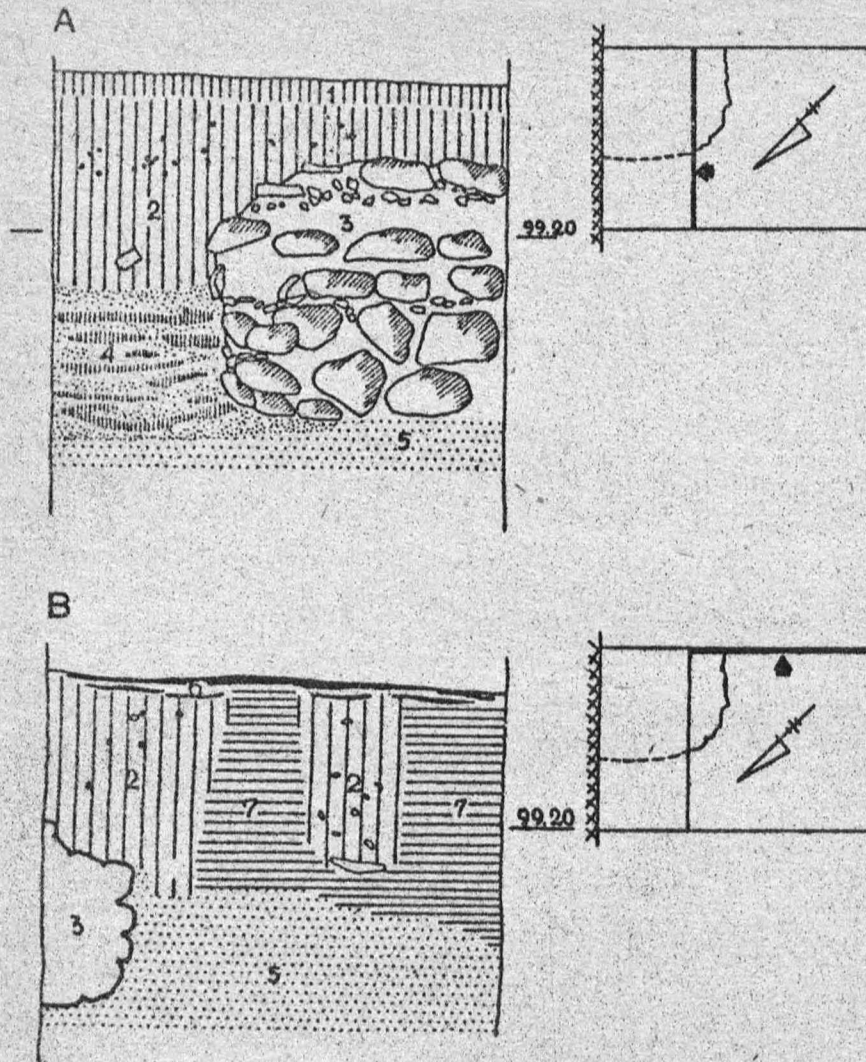


Rys. 1. Ostromecko. Plan ogólny otoczenia "starego pałacu" z zaznaczeniem formy kopca, rzutu budynku, wykopów badanych i murów oporowych z XIX w.

wiadający poziomowi pierwszego stopnia w głównym wejściu do budynku. Wykopy zlokalizowano na planie ogólnym w nawiązaniu do bryły pałacu - a nie siatki arowej, jako że plan sytuacyjno-wysokościowy założenia przechowywany w WKZ w Bydgoszczy nie odpowiadał przyjętym wymogom. Eksplorację prowadzono warstwami mechanicznymi, rejestrując w miarę możliwości warstwy naturalne, a w obserwacji murów stosowano metody ogólnie przyjęte w badaniach architektonicznych.

Wykop I (3 x 2 m) zlokalizowano na osi elewacji północnej. Bezpośrednio pod powierzchnią gruntu stwierdzono obecność ceglanej posadzki, wykonanej z cegły maszynowej (o orientacyjnych wymiarach xyz 6,5 x 11,5-12,0 x 24,5-25,0), układanej dość równo "na płask", lecz nie wiązanej zaprawą. Posadzka ulokowana na piaszczystej podsypce pochodziła niewątpliwie z 2 połowy XIX w. (lub początków XX w.). Pod podsypką stwierdzono relikty murowane, których obecność uniemożliwiła dalszą eksplorację wykopu. W północnej części wykopu natrafiono na strop muru ceglanego wykonanego z cegły (o orientacyjnych wymiarach xyz 6,0-6,5 x 16,0-16,5 x 31,0-31,5) łączonej mocną zaprawą wapienną. W partii środkowej stwierdzono poziom ceglanego rumoszu, zalanego zaprawą wapienną, który interpretować można jako pachę sklepienia beczkowego, którego fragment zarejestrowano przy południowej krawędzi wykopu. Obserwacja górnej krawędzi kolebki i opisanego muru wskazuje, że oba elementy powstały w XVIII w. Cegła użyta do budowy odpowiada cegle użytej do zamurowania sklepień kolebkowych dolnej kondygnacji "starego pałacu". Założenie kolebek łączyć należy za B. Sadurską z przebudowami prowadzonymi z inicjatywy Mostowskich w XVIII w. Wykop na skutek obecności wyżej opisanych reliktyw nie doprowadził do odsłonięcia lica i stopy fundamentu "starego pałacu".

Wykop II (3 x 2 m) umieszczono przy elewacji zachodniej w odległości 9,5 m od narożnika północno-zachodniego budynku. W odkrywcę obserwowano dość proste nawarstwienia ziemne, na które składała się jednolita gruzowo-próchnicza górna warstwa kulturowa (o miąższości nie przekraczającej 1,0 m), liczne wkopy (sięgające do 1,6 m od powierzchni gruntu) oraz odsłonięty w profilu zachodnim relikw muru. Zbudowano go z kamieni eratycznych z niewielką domieszką ułamków cegieł i połączono mocną zaprawą



Rys. 2. Ostromecko. Wykop II. A. Profil wschodni. B. Profil południowy. 1 - betonowy "fartuch" pałacu; 2 - wkopy nowożytne XIX-XX w.; 3 - relikw przy-pory; 4 - wkopy XVIII-wieczne; 5 - calec; 6 - żużel piecowy; 7 - warstwy kulturowe

wapienną. Czoło muru widoczne od strony wschodniej jest dość suche, a murowanie staranne, z wyraźnym dążeniem do zachowania poziomów wyrównawczych, charakteryzujących się znacznym udziałem rumoszu ceglanoego. Opisany relikw, odchodzący maksymalnie na 1,4 m od lica ściany budynku, wydaje się być pozostałością przy-

pory - skarpy opinającej zachodnią elewację pałacu, która została "ucięta" podczas którejś z kolejnych jego przebudów. Obecność przypory (a także wiszący od góry betonowy fartuch) ograniczyły możliwość obserwacji fundamentu budynku. Zbudowano go z kamieni eratycznych z domieszką cegły, identycznej ze stwierdzoną w reliktach murowanych odkrytych w wykopie I. Stwierdzenie to w połączeniu z analizą profilu północnego wykopu, w którym widoczny jest ślad wkopu biegnącego do fundamentu (i sięgającego do głębokości 1,6 m od powierzchni gruntu) prowadzi do wniosku, że obserwowany w wykopie II fragment fundamentu posiada lico łatané w wieku XVIII, a cały (?) fundament budynku został w tym czasie odkryty, naprawiony, łataný i wtórnie licowany. Natomiast elementem starszym od obecnego pałacu jest przypora, którą łączyć można z dworem Ostromeckich-Dorpowskich i datować na 2 połowę XVI - 1 połowę XVII w.

Wykop III (3 x 2 m) zlokalizowano przy elewacji północnej pałacu w odległości 2,6 m od narożnika północno-zachodniego. Miał on na celu dotarcie do lica i stopy fundamentu budynku, co okazało się niemożliwe w wykopie I. Niestety, podobnie jak w wykopie I, eksplorację uniemożliwiło odkrycie pozostałości murów związanych z XVIII-XIX-wiecznymi przebudowami obiektu. W części północnej wykopu zaobserwowano dalszy bieg muru barokowego, stwierdzonego uprzednio w wykopie I. W zachodniej partii wykopu do muru tego dochodził mur poprzeczny (po osi północ-południe) zbudowany w XIX w., a pochodzący z systemu odwadniającego pałac i jego otoczenie. Południową część wykopu zajmowało rumowisko nasycone ułamkami cegły i zaprawą pochodzące prawdopodobnie z zawalenia się sklepienia kolebkowego, analogicznego jak w wykopie I. Eksplorację wykopu przerwano na głębokości ok. 0,8 m od poziomu gruntu.

Wykop IV (4 x 1 m) zlokalizowano na przedłużeniu osi ściany zachodniej budynku w odległości 8 m od narożnika południowo-zachodniego. Celem wykopu było zarejestrowanie układu stratygraficznego dziedzińca. Stwierdzono, że miąższość warstwy kulturowej wynosi ok. 0,5 m. Jest ona całkowicie jednorodna, a pod nią znajdują się warstwy piaszczystych jałowych nasypów i niżej także piaszczysty cielec. W profilu wschodnim zadokumentowano obecność dużej (średnica ok. 1 m) betonowej beczki, ściągniętej metalo-

wymi obejmami, pochodzącej z systemu odwodnienia pałacu i pełniącej zapewne rolę studzienki ściekowej. Pochodzi ona z 2 połowy XIX lub początków XX w.

IV

Badania nie dostarczyły dużej ilości ruchomego materiału zabytkowego. Wykopy I, III i IV były w zasadzie całkowicie jałowe, zabytki ruchome znaleziono tylko w wykopie II, w obrębie dwóch wyróżnionych mechanicznie warstw kulturowych. Łącznie znaleziono 11 fragmentów kafla piecowych, 39 fragmentów ceramiki naczyniowej, nożyk metalowy, hak, kości zwierzęce itp.

Ceramikę naczyniową podzielić można na 3 zasadnicze grupy technologiczne:

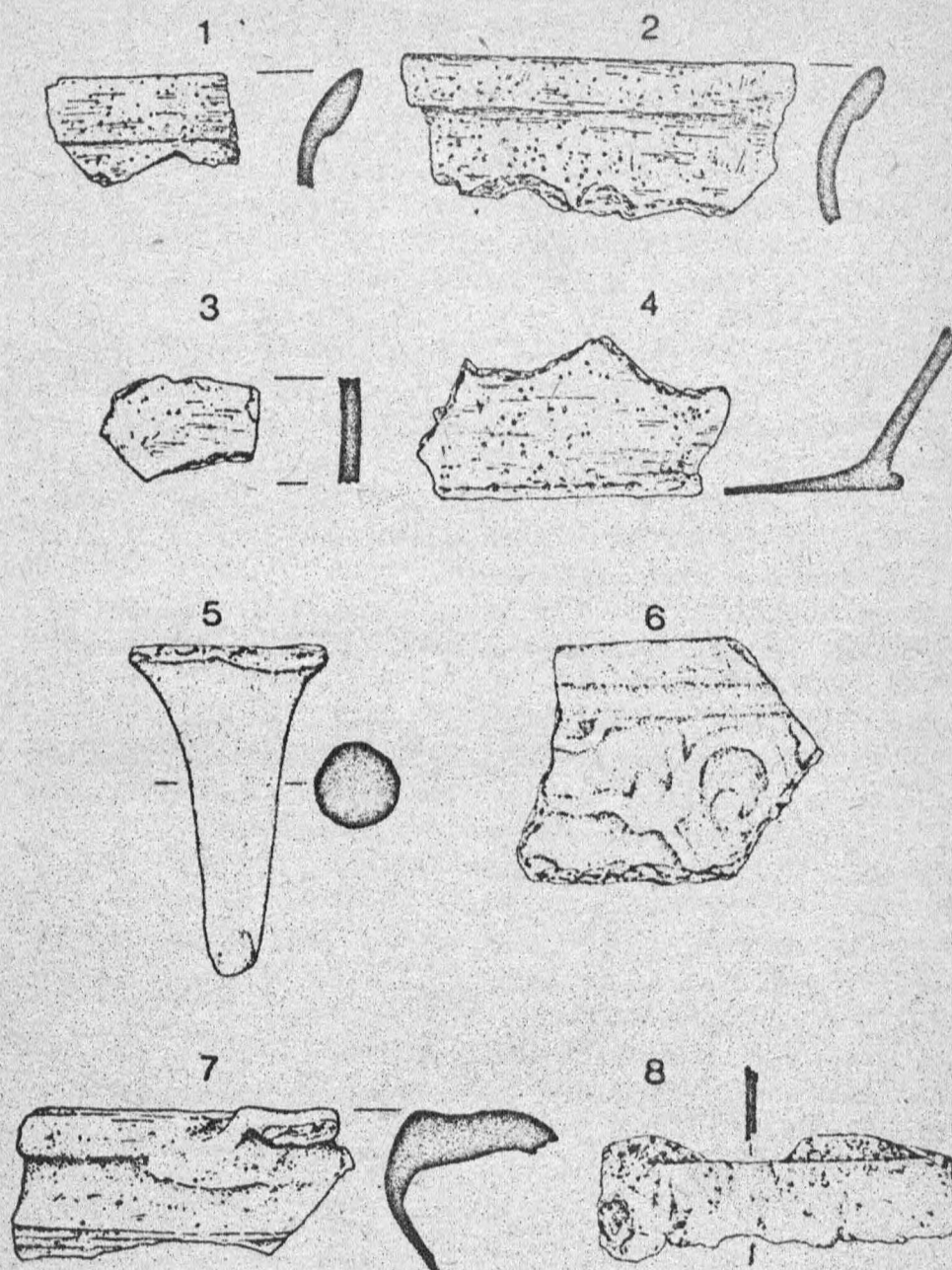
I - ceramikę wypalaną w atmosferze redukcyjnej, barwy czarnej i ciemnoszarej;

II - wypalaną w atmosferze utleniającej, o czerwonawej barwie powierzchni;

III - fragmenty naczyń polewanych.

Za podstawę dalszej klasyfikacji przyjęto ukształtowanie górnych partii i części przydennych naczyń. Ułamki brzuśców - przeważnie niecharakterystyczne - dostarczyły jedynie informacji na temat cech technologicznych analizowanych form. W rozpatrywanym materiale rozróżniono 5 rodzajów naczyń: garnki, dzbany, misy, talerz i tygielek.

Ceramika wypalona w atmosferze redukcyjnej. Do grupy tej zaliczono 18 fragmentów naczyń (3 fragmenty wylewów, 3 fragmenty den, w tym dna dzbana oraz 12 fragmentów brzuśców). 15 ułamków z omawianej grupy wykonano z glin żelazistych. Zdecydowanie przeważała (11 fragmentów) domieszka średnioziarnista. Także w 15 przypadkach udało się określić sposób formowania naczyń: 2 fragmenty pochodziły od naczyń lepionych i obtaczanych, 13 to części naczyń toczonych. Wyróżniono 1 fragment ułamka dna z podsypką oraz 3 wylewy z dzbanów, zdobionych dookołnymi rytymi pasmami (1 fragment) bądź listwą plastyczną umieszczoną na krawędzi brzuśca i szyjki. Pozostałe 3 ułamki naczyń wypalonych w atmosferze redukcyjnej wykonano z gliny kaolinitowej. Ułamki posiadały przełomy wielobarwne, a glinę schudzoną średnioziarnistym



Rys. 3. Ostromecko. Ruchomy materiał zabytkowy z wykopu II.
1-5 - ułamki naczyń glinianych; 6-7 - fragmenty kafli; 8 - przedmiot żelazny

piaskiem. Wszystkie pochodziły z naczyń toczonych. Wyróżniono 2 fragmenty den (w tym jedno ze stopką) i 1 fragment brzuśca.

Do ceramiki wypalanej w atmosferze utleniającej zaliczono 13 fragmentów naczyń. Jeden z nich był lepiący i obtaczany, pozostałe toczono. Domieszkę schudzającą, drobnoziarnisty piasek stwierdzono w 2 fragmentach, średnioziarnisty w 11 fragmentach. Przełom jednobarwny miało 5 fragmentów, a wielobarwny 8 fragmentów. Wyróżniono 3 fragmenty den garnków (zagładzone, odcinane i z podsypką), 1 fragment dna dzbana oraz także po 1 fragmencie wlewu misy i talerza.

Grupa naczyń polewanych liczy 5 fragmentów ceramiki. Ich cechą wspólną był jednobarwny przełom i niewielka ilość drobno- i średnioziarnistego piasku stosowanego jako domieszka schudzająca. Zidentyfikowano 1 fragment płaskiego dna garnka, 2 fragmenty dzbanów oraz ułamki miseczki i tygielka (ułamek nóżki). Opisywane fragmenty pokryte są polewami barwy żółto-brązowej, zielonej, jasnobrązowej i żółtozielonej.

Oprócz tego z wyrobów ceramicznych znaleziono fragment półmająlikowego talerza zdobionego żółto-zielono-brązowym ornamentem geometryczno-roślinnym, fragment płytki posadzkowej (?) i 11 ułamków kafli piecowych. Większość kafli została wykonana z glin żelazistych, cztery z glin jaśniejszych, o znikomej zawartości drobnoziarnistego piasku. Dwa fragmenty kafli z ornamentem wolutowym pokryte są oliwkową polewą, a 5 fragmentów kafli z wytłaczanym ornamentem roślinnym pokrytych jest zieloną polewą. Kafle zielone można datować na XVIII, a oliwkowe na XIX/XX w.

Omówiony tu zbiór ceramiki naczyniowej wykazuje cechy technologiczne i formalne bliższe garncarstwu współczesnemu. Datować go należy począwszy od połowy XVIII w. do początków XX w.

W sumie ruchomy materiał zabytkowy - wraz z hakiem i nożykiem - znaleziony w Ostromecku określić można jako pochodzący z wieków XVIII-XX.

V

Tegoroczne prace terenowe w Ostromecku były typowymi badaniami sondażowymi. Miały one odpowiedzieć na pytania postawione w wyniku analizy archiwaliów i opracowań architektoniczno-history-

cznych. W trakcie prac ustalono przede wszystkim słabą dostępność wcześniejszych faz budowli do badań. Cztery kolebki, którymi przekryta jest dolna kondygnacja "starego pałacu" pochodzą, jak słusznie podniosła B. Sadurska, z XVIII w., a niewielkie relikty starszych murów kamienno-ceglanych zachowane są tylko w ścianach szczytowych kolebek. Obserwacja bezpośredniego otoczenia budynku wykazała, że cała elewacja północna "obstawiona" jest relikdami murów XVIII-wiecznych, niewidocznych obecnie na powierzchni gruntu. Jedyne wyraźnym śladem wcześniejszego dworu Ostromeckich-Dorpowskich jest zlokalizowana na ścianie zachodniej (blisko narożnika południowo-zachodniego) budynku przypora, zniszczona późniejszymi przebudowami.

Obserwacja lica fundamentu wykazała, że był on odkryty w trakcie kolejnych przekształceń "starego pałacu", a lica łątane i uzupełniane, co uniemożliwia analizę stanu pierwotnego. Ważne stwierdzenie przyniosła także analiza stratygrafii poparta wstępną próbą datowania materiału zabytkowego. Zaobserwowano, że powierzchnia "kopca" dworskiego została w trakcie generalnej przebudowy, która nastąpiła w XVIII w., zniwelowana, co spowodowało likwidację starszych nawarstwień kulturowych i stało się przyczyną braku XVI-XVII-wiecznego materiału zabytkowego. Obniżony poziom dziedzińca nadsypano następnie piaskiem pochodzenia rzeczynego.

Powyższe stwierdzenia wyczerpują w zasadzie wyniki tegorocznych prac terenowych. Ewentualne dokładniejsze badania starego dworu, utopionego w bryle obecnego pałacu, wymagają znacznie większych nakładów i nie wydają się na obecnym etapie zasadne. Natomiast należy postulować zlecenie badań architektonicznych partii nadziemnych "starego pałacu", do czego okazję stworzy pierwszy gruntowniejszy remont budynku.

Tadeusz Grabarczyk, Leszek Kajzer, Krzysztof Walenta

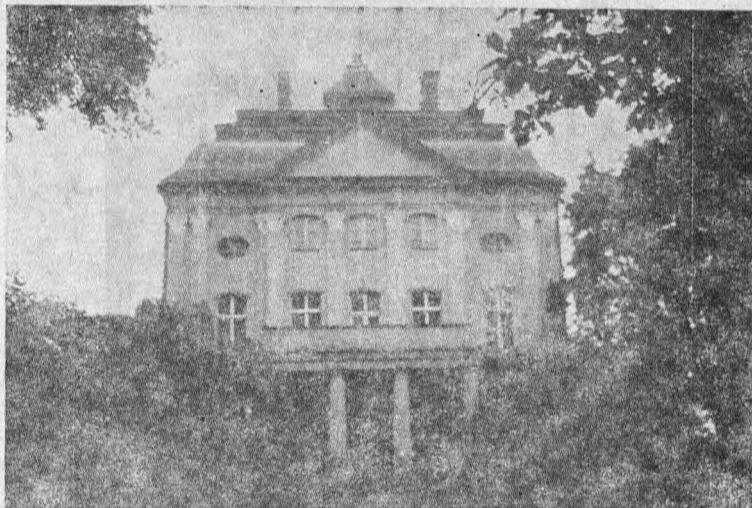
REPORT ON STUDIES CARRIED OUT ON THE PALACE AT OSTROMECKO
(DĄBROWA CHEŁMIŃSKA DISTRICT, BYDGOSZCZ PROVINCE)

Studies conducted at Ostromecko in 1981 aimed at archaeological verification of the chronology of the "old palace" and examination of the manor mound. The vast park system houses the so-called old palace with its present form given to it by Saxon architect M. D. Pöppelmann (2nd quarter of 18th century), and the so-called new palace erected in 19th century, most probably according to K. Schinkel's design. As there were discovered archival materials from 17th and 18th centuries containing a description of a defensive manor-house melted in the mass of the "old palace" today, it was decided to examine the foundations of the building and its direct environment.

Examinations encompassed four excavations with a total area of 22 m². It was discovered that on the northern elevation the access to the foundations is covered by walls coming from 18th century remodellings. On the other hand, on the western elevation there were found cut off remnants of the corner abutment from 16th-17th century. It was also observed that the palace foundations were uncovered and mended in 18th century.

In excavation IV the mound's stratigraphy was examined, and it was discovered that all older stratifications were removed in 18th century. Scarce historical materials (vessel ceramics, animal bones, tiles, etc.) come from 18th-20th centuries.

The studies revealed that remodellings from 18th century and levelling of the mound completely erased the picture of the old foundations.



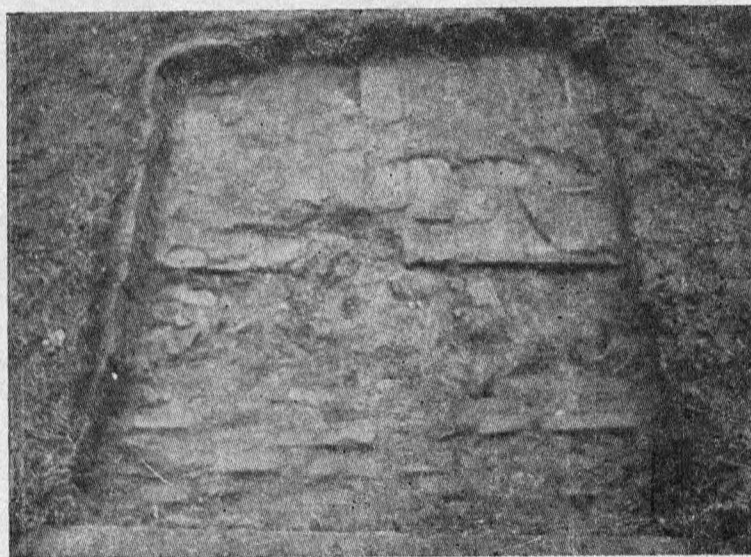
Fot. 1. Ostromecko. Widok ogólny „starego pałacu” od południa



Fot. 2. Ostromecko. Wykop I. Posadzka ceglana z XIX—XX w.



Fot. 3. Ostromecko. Wykop II. Relikt przypory starszego dworu



Fot. 4. Ostromecko. Wykop III. Relikty murów XVIII-wiecznych