

Anna Kloss (1940–2004)

Jerzy Kuśnierz

<https://orcid.org/0000-0003-0450-3652>

Późnośredniowieczne czekany, topory i siekiery z pogranicza Małopolski i Rusi Czerwonej w XIV–XV w.

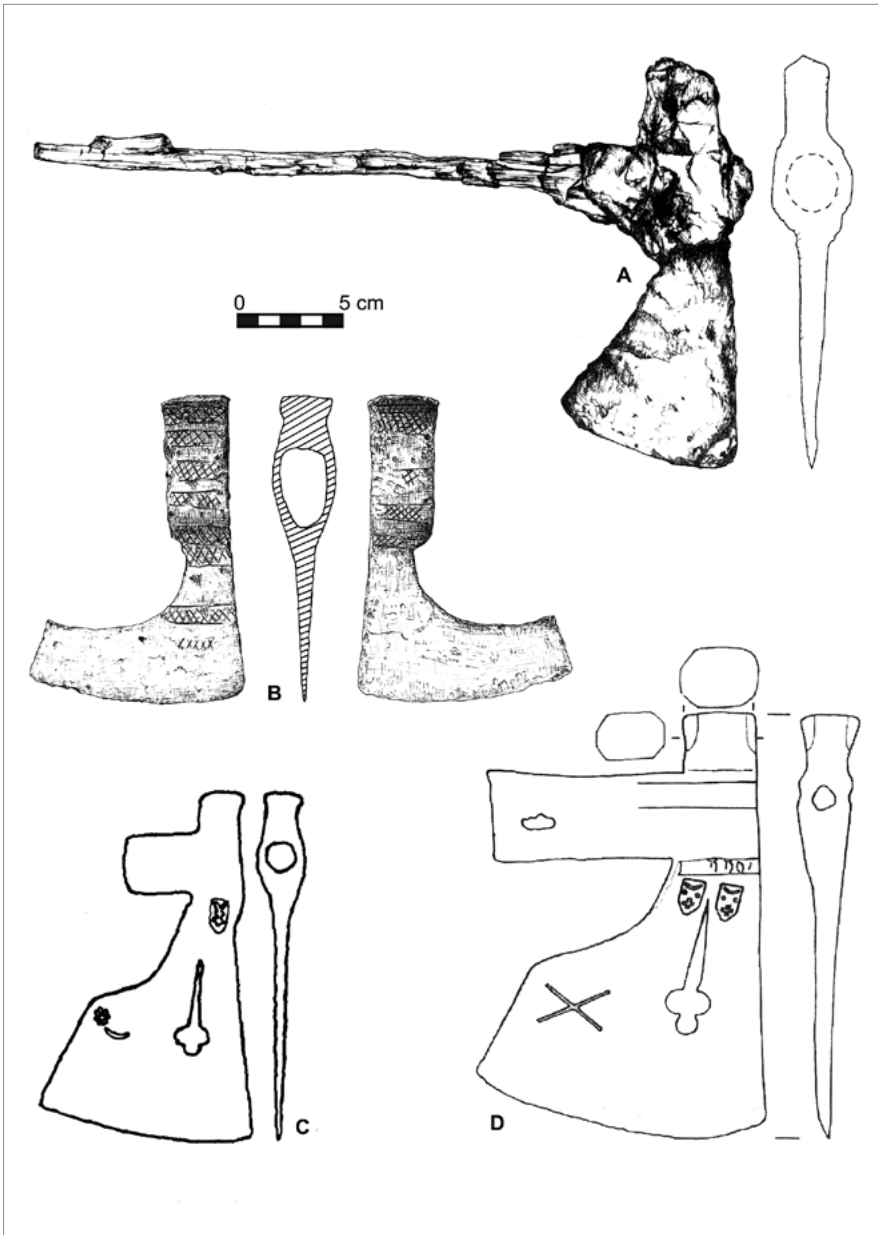
Late Medieval Hammer Axes and Axes
from the Border of Lesser Poland and Red Ruthenia
in the 14th and 15th Centuries

Abstrakt: Obszar obecnego regionu lubelskiego był w średniowieczu pograniczem historycznej Małopolski i Rusi Czerwonej, o które rywalizowali ówczesni władcy Polski, Węgier i Litwy powołujący się na więzy krwi i prawa do dziedziczenia. Rościli pretensje do terytorium Rusi Czerwonej. Konflikty polityczne angażowały przedstawicieli dynastii Rurykowiczów, Arpadów, Andegawenów, Piastów i Gedyminowiczów.

Po przyłączeniu Rusi do Korony Polskiej w 1387 r. rozpoczęła się intensywna kolonizacja i latynizacja tych ziem. Skutkiem wspomnianych wydarzeń jest duża liczba znalezisk militariów, w tym czekanów i toporów. Liczne egzemplarze posiadają wybite znaki kowalskie oraz zdobienia. Opisane militaria znajdują się w zbiorach muzeów w Lublinie, Zamościu, Hrubieszowie, Krasnymstawie, Kraśniku i Tomaszowie Lubelskim.

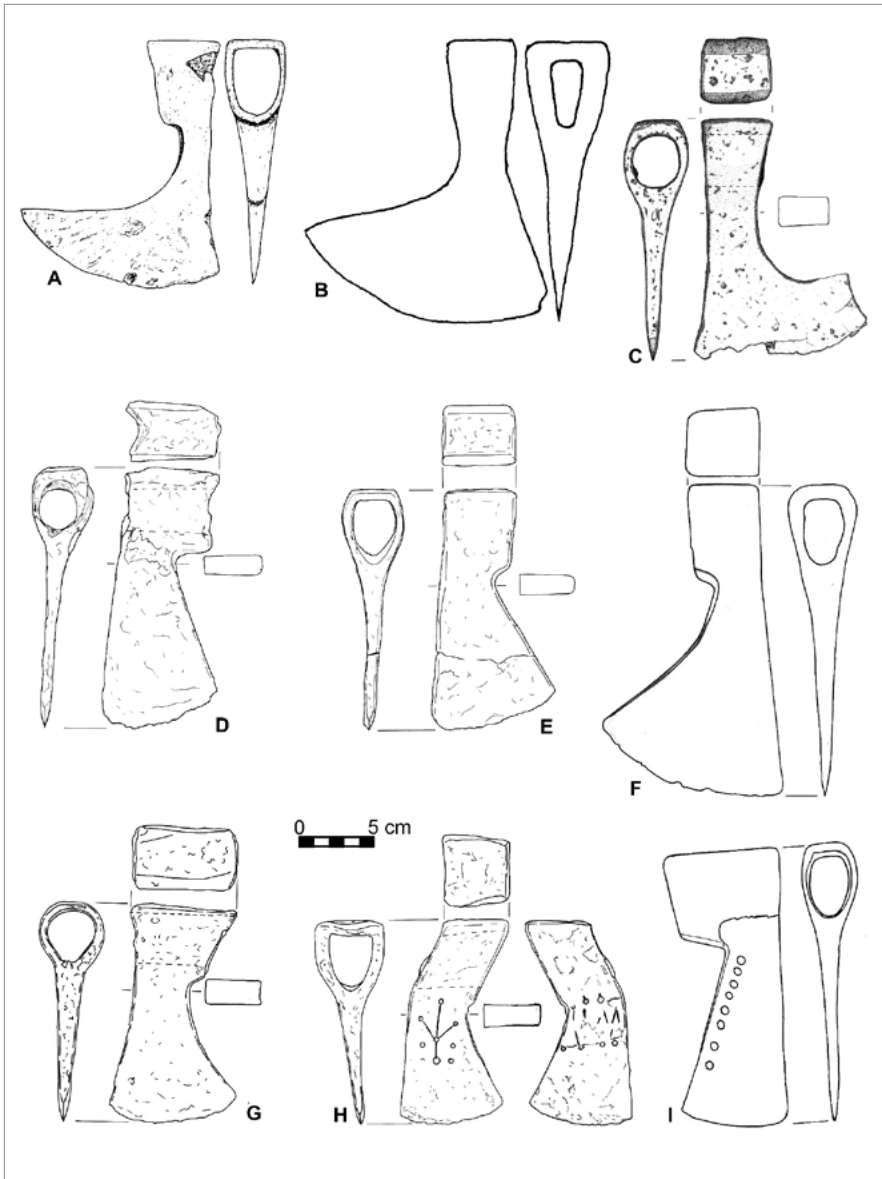
Słowa kluczowe: Małopolska, Ruś Czerwona, Węgry, Litwa, Piastowie, Arpadowie, Andegawenowie, czekany, topory, średniowiecze

Dzisiejsza Lubelszczyzna to obszar pograniczny Małopolski i Rusi Czerwonej, gdzie w epoce średniowiecza (XIV–XV w.) krzyżowały się polityczne interesy władców Polski, Węgier i Litwy, w które sporadycznie wtrącali się krymscy Tatarzy. Sytuację dodatkowo komplikowały spory dynastyczne. Na polsko-węgierskim zjeździe w Wyszehradzie (1339 r.) uzgodniono, że w przypadku śmierci Kazimierza III Wielkiego, jeśli by nie zostawił męskiego potomka, królem Polski zostanie Karol Robert Andegawęński (ożeniony z siostrą Kazimierza, Elżbietą Łokietkówną) lub jego syn. Jeśli by jednak Kazimierz pozostawił dziedzica tronu, to Węgry będą mogły wykupić od niego Ruś.



Tabl. I. Czekany. Typ 1f: A – Chełm, nr kat. 1. Typ 1e: B – Kraśnik, nr kat. 2.
Typ 1g: C – Urzędów, nr kat. 4; D – Swaryczów, nr kat. 3.

A – wg Bronicki i in. 1991: ryc. 13, b; B – ryc. Archiwum Działu Archeologii Muzeum Narodowego w Lublinie; C – wg Głosek 1996: tabl. VIII, A; D – ryc. J. Kuśnierz.



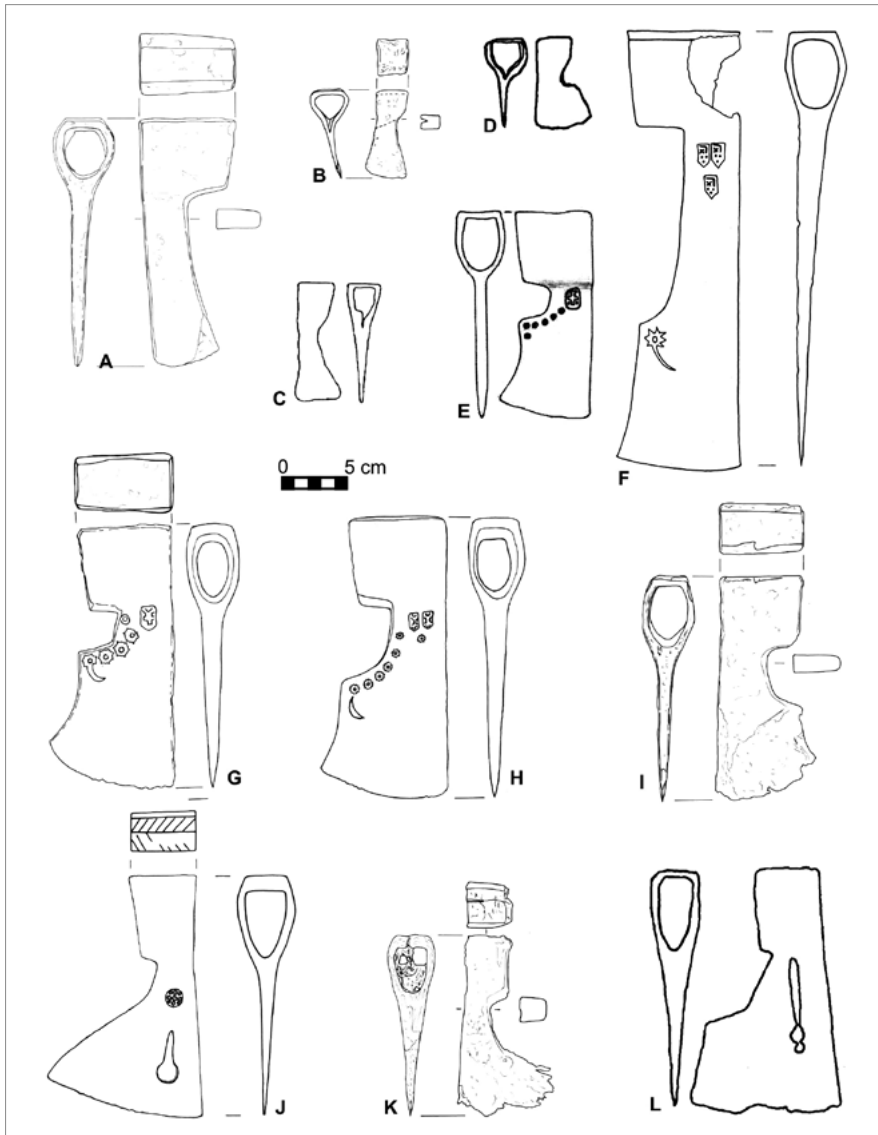
Tabl. II. Topory i siekiery. Typ vd: A – Goraj, nr kat. 4. Typ VII: B – Lublin, nr kat. 11. Typ VIIa: C – Leliszka, nr kat. 8. Typ VIII: D – Osuchy, nr kat. 19; E – Osuchy, nr kat. 20; F – m.n., dawne woj. zamojskie, nr kat. 32; G – Leliszka, nr kat. 9; H – Ulów, nr kat. 27; I – m.n. pow. biłgorajski, nr kat. 31.

A – wg Wichrowski 2000: ryc. 1; B – wg Głosek 1996: tabl. XII, B; C, D, E, G, H – ryc. P. Kotowicz; F, I – ryc. J. Kuśnierz.

Księciem halicko-wołyńskim był w tym czasie Bolesław Jerzy II Trojdenowicz, syn Trojdena I z dynastii Piastów mazowieckich i Marii Halickiej, córki księcia Jurija I Lwowicza z dynastii Rurykowiczów. Bolesław Jerzy II był też po kądzieli prawnikiem węgierskiego króla Beli IV z dynastii Arpadów. Sam ożenił się z Eufemią, córką wielkiego księcia litewskiego Gedymina, a siostrą Aldony Gedyminówny, pierwszej żony Kazimierza Wielkiego (zmarła w 1339 r.) i tym samym został szwagrem króla. W obliczu zdecydowanej opozycji bojarów Bolesław Jerzy II, chcąc zapewnić sobie poparcie Kazimierza III Wielkiego, przyrzekł mu następstwo na Rusi po swojej śmierci. W kwietniu 1340 r. Bolesław Jerzy II został przez bojarów otruty we Włodzimierzu Wołyńskim i o spadek po nim upomnieli się wszyscy sąsiedzi powołujący się na związki rodzinne i prawa do dziedziczenia. Wołyńską część księstwa halicko-włodzimierskiego zajął litewski książę Lubart, zaś w części halickiej pojawiły się oddziały polskie i węgierskie. Przeciwno nim bojarzy sprowadzili na pomoc Tatarów. W początkach 1341 r. tatarscy interwenci doszli do Lublina, lecz zostali odparci. W tej skomplikowanej sytuacji politycznej książę Lubart w 1344 r. opanował Ruś halicko-włodzimierską. W 1349 r. na sporne terytoria wkroczyły wojska Kazimierza III, zajmując Ruś oprócz Łucka, który zatrzymał Lubart, uznając jednak zwierzchnictwo Polski. W 1350 r. Giedyminowicze zorganizowali kolejną wyprawę i znowu opanowali Wołyń. W 1352 r. na pomoc Kazimierzowi przybyli Węgrzy – doszło m.in. do oblężenia Bełza zajętego przez Litwinów dowodzonych przez Jerzego Narymuntowicza. Podczas tych walk król Węgier Ludwik, syn Karola Roberta Andegaweńskiego, a siostrzeniec Kazimierza, został ranny (Świeżawski 1990: 67 i n.; Voytovych 2011: 37). Bezskuteczne oblężenie Bełza skończyło się jedynie zhołdowaniem litewskiego garnizonu, który symbolicznie wywiesił węgierską flagę. Po okresie intensywnych walk w 1352 r. okolice Lwowa na Rusi Czerwonej przypadły królowi polskiemu (choć formalnie nie zostały wcielone do Korony), Litwa zatrzymała Wołyń.

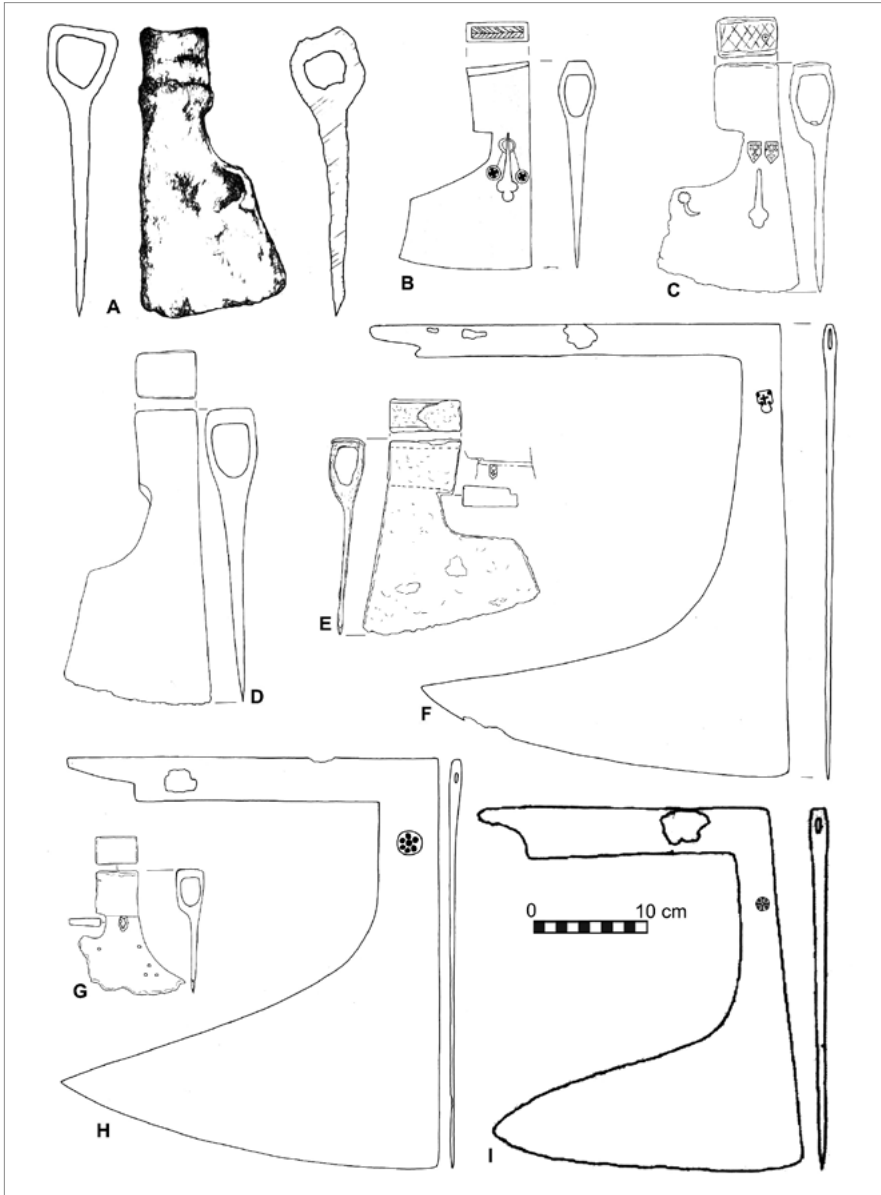
Interesujący nas obszar Kazimierz Wielki zajął podczas wyprawy w 1366 r. Ziemie chełmska i bełska Rusi Czerwonej stały się lennem Polski pod rządami litewskiego księcia Jerzego Narymuntowicza. Po śmierci króla Kazimierza (1370 r.) władcą Polski został Ludwik Węgierski (Andegaweński), który w 1372 r., dokumentem wystawionym w Bratysławie (węg. Pozsony), powierzył zarząd Rusi piastowskiemu księciu Władysławowi IV Opolczykowi, prawnukowi Władysława Łokietka. Opolczyk, jako krewny króla Ludwika, piastował też najwyższe urzędy w Królestwie Węgierskim (Świeżawski 2007: 253). Ludwik w trakcie wyprawy wojennej w 1377 r. zajął Bełz, Chełm i Horodło, obsadzając zamki swoimi starostami, poddając ich pod władzę Władysława Opolczyka. Ruś Czerwona została potraktowana jako przynależna Węgrom. Broniący się w Bełzie litewski garnizon pod wodzą Jerzego Narymuntowicza skapitulował, zaś sam książę wraz z żoną i synami dostał się do niewoli węgierskiej (Wyrozumski 1999: 322–328;

Świeżawski 2007: 258 i n.). Według podań i utrwalonej tradycji Władysławowi Opolczykowi zawdzięczamy wywiezienie z Bełza ikony Matki Bożej obecnie znanej jako M.B. Częstochowska. Opozycja możnowładców, przeciwna związkom z Węgrami i szczególnie wroga w stosunku do księcia Władysława Opolczyka, wysuwała propozycję osadzenia na polskim tronie księcia mazowieckiego (Piaśta) Siemowita IV (Manteuffel, Dowiat 1980: 98). Po śmierci Ludwika Węgierskiego (1382 r.) nastąpiła eskalacja sporów między wrogimi stronnictwami. Po dwóch latach bezkrólewia (1382–1384) i konfliktów między zwolennikami Siemowita IV a możnowładcami małopolskimi popierającymi Jadwigę Andegawęńską (córkę Ludwika), uzgodniono podstawowy warunek stałego pobytu Jadwigi w Polsce i w październiku 1384 r. koronowano ją na „króla Polski” (Manteuffel, Dowiat 1980: 98 n.). Uznano też, że odzyskaniu Rusi i zakończeniu napadów litewskich sprzyjać będzie małżeństwo Jadwigi z wielkim księciem litewskim Jagiełłą. Aktem unii zawartej w Krewie (1385 r.) Jagiełło zaakceptował stawiane przez Polaków warunki małżeństwa i uzyskania godności królewskiej, a 2 lutego 1386 r. zjazd szlachty w Lublinie dokonał formalnej elekcji (Szczygieł 2017: 54). 15 lutego 1386 r. Jagiełło przyjął w Krakowie chrzest pod imieniem Władysław, poślubił Jadwigę i 4 marca został koronowany (Manteuffel, Dowiat 1980: 100; Trawkowski 1980: 106). W 1387 r. Jadwiga zorganizowała wyprawę polskiego rycerstwa na Ruś i odebrała tę prowincję z rąk swoich węgierskich rodaków (Świeżawski 2007: 289). By zaspokoić roszczenia do tronu polskiego zgłaszane przez mazowieckiego Piaśta Siemowita IV, Władysław wydał za niego swoją siostrę Aleksandrę i nadał mu w 1388 r. namiestnictwo Rusi, w tym Bełz, Horodło, Lubaczów, Busk, Grabowiec (Janeczek 1993: 32 n.; Szczygieł 2006: 88 n.). Siemowit IV rozpoczął intensywną akcję kolonizacyjną, sprowadzając i osadzając masy niezamożnej szlachty, głównie mazowieckiej (Janeczek 1993: 89–92, mapa 9). Zorganizowana została sieć katolickiej administracji kościelnej, a w rękach osadników znalazła się większość ziemi. Nastąpił czas sprzyjający rozwojowi miast. W 1394 r. obok grodu Szczekarzew powstało miasto Krasnystaw, 29 września 1400 r. we Lwowie został wydany akt lokacji na prawie niemieckim dla Hrubieszowa (Szczygieł 2006: 87, 90). Szczególnie uprzywilejowany był Lublin, w którym król Kazimierz Wielki spotykał się ze swoim siostrzeńcem Ludwikiem Węgierskim. Miasto było bazą wypadową na ziemie ruskie, tu prowadzono rokowania z Litwinami w 1358 r. Lublin, ulokowany na trasie częstych podróży króla Jagiełły z Krakowa na rodzinną Litwę, gościł go co najmniej 35 razy. Lublin znalazł się na drodze łączącej dwa stołeczne miasta – Kraków i Wilno (Samsonowicz 1973: 704–704, mapa 3). Podczas licznych objazdów głównych ośrodków królestwa Jagiełło odwiedzał również Chełm, Hrubieszów, Bełz (Baczkowski 1999: 118–119; Tkaczyk 2016: 32–34). W regionie nastąpiła intensyfikacja osadnictwa różnej etnicznie ludności Rzeczypospolitej Obojga Narodów i przybyszów z innych krajów Europy, co przyczyniło się do rozwoju handlu



Tabl. III. Topory i siekiery. Typ VIII: A – Osuchy, nr kat. 21; B – Ulów, nr kat. 28; C – „Puszcza Solska”, nr kat. 30. Typ VIIIa: D – Horodysko, nr kat. 5; E – Łabunie, nr kat. 17; F – Lublin, nr kat. 12; G – Osuchy, nr kat. 22; H – Zanie, nr kat. 29; I – Kolonia Rogóżno, nr kat. 7. Typ IX: J – Lublin, nr kat. 13; K – Osuchy, nr kat. 23. Typ IXa: L – Sządadka, nr kat. 26.

A, B, G, I, K – ryc. P. Kotowicz; C – wg Ławrynowicz, Strzyż 2001: ryc. 2:6; D, L – wg Głosek 1996: tabl. xv, B i xxiii, B; E, H – ryc. J. Kuśnierz; F, J – Archiwum Działu Archeologii Muzeum Narodowego w Lublinie.



Tabl. IV. Topory i siekiery. Typ IXa: A – Chełm, nr kat. 2; B – Lublin, nr kat. 14; C – Orlów Murowany, nr kat. 18; D – Czechów Kąt, nr kat. 3; E – Paary, nr kat. 24; F – Lublin, nr kat. 15; G – Perespa, nr kat. 25. Typ X: H – Lublin, nr kat. 16; I – Hrubieszów, nr kat. 6.

A – wg Bronicki i in. 1991: ryc. 13, a; B, F, H – Archiwum Działu Archeologii Muzeum Narodowego w Lublinie; C, D, I – ryc. J. Kuśnierz; E, G – ryc. P. Kotowicz.

i rzemiosła. W XV w. naliczono w Lublinie 41 różnych specjalności rzemieślniczych (Szczygieł 2017: 55 n.). Po okresie pewnej stabilizacji nastąpił wybuch wojny krzyżacko-polskiej. Lektura kronik Jana Długosza przynosi informacje o chorągwiach rycerskich wystawionych przez poszczególne ziemie. I tak z ziem Małopolski przyległych do Rusi Czerwonej na miejscu bitwy pod Grunwaldem stanęły chorągwie ziemi sandomierskiej i ziemi lubelskiej. Ruś Czerwona wystawiła chorągiew ziemi lwowskiej, ziemi przemyskiej i ziemi chełmskiej. Szczególnie interesująca dla niniejszych rozważań jest chorągiew „gończa”, z pięcioma rycerzami na czele, wśród których znalazł się Jan Sarunik z Nabroża (ziemia bełska), który przez 16 lat służył jako wódz u sułtana tureckiego (Jan Długosz: 102–104). Wrócił on z wojny do rodzinnej posiadłości i w 1411 r. ufundował w niej kościół (Zahajkiewicz 1985: 351 – tu jako „Jan Szompnik”).

Wspomniane wyżej wydarzenia polityczne w XIV i XV w. oraz związane z nimi przemasze licznych wojsk miały zapewne znaczący wpływ na dużą liczbę znalezisk broni, w tym czekanów i toporów. Odkrywane są one na przeprawach rzecznych, w błotnistych dolinach cieków i wzdłuż ważniejszych szlaków komunikacyjnych wiodących zazwyczaj brzegami ważniejszych rzek lub przez dogodne przejścia przez większe kompleksy leśne i pasma wzgórz (Puszcza Sandomierska, Puszcza Solska, Roztocze). Drogami tymi przemieszczały się oddziały wojskowe, karawany kupieckie i liczni podróżni, narażeni często w warunkach odległych gęstwien leśnych na napady rabunkowe. Znane są liczne przykłady wysyłania przez mieszczan wozów z zaopatrzeniem dla wojska poruszających się w otoczeniu eskort zbrojnych uzbrojonych m.in. w topory i siekiery (Szymczak 2016: 290, 291).

Zapewne równie ważne znaczenie wyrażające się w liczbie odkrywanych obecnie toporów miała tzw. kolonizacja mazowiecka zainicjowana (jak już wspomniano powyżej) przez księcia Siemowita IV. Wiązała się ona z nasiloną eksploatacją lasów i ich karczowaniem przez nowych osadników¹. Szczególnie dotyczy to zalesionego pasma wzgórz Roztocza i otaczających terenów (Puszczy Solskiej i Lasów Janowskich), których większa część weszła pod koniec XVI w. w skład Ordynacji Zamojskiej. Rozpoczęła się wówczas intensywna akcja osadnicza, wymagająca karczowania lasów pod nowo zakładane osady, młyny, tartaki, kuźnie, huty, browary. Skutkiem była nadmierna eksploatacja lasów dla miejscowych potrzeb. Trzebież zasobów drewna przybrała taką skalę, że w latach 1566 i 1571 na tereny starostwa lubaczowskiego i zamechskiego zjechały komisje królewskie, które po lustracji wydały zakaz „niszczenia lasów” (Szczygieł 1994: 8). Opisaną sytuację historyczną zawdzięczamy zapewne znaczną liczbę rozproszonych znalezisk

¹ Mieszczanie z lokowanego w 1375 r. Lubaczowa w ziemi bełskiej otrzymali dla swoich lasów wyrąbanych w lesie 16 lat wolizny od podatków (Świeżawski 2007: 264 n.).

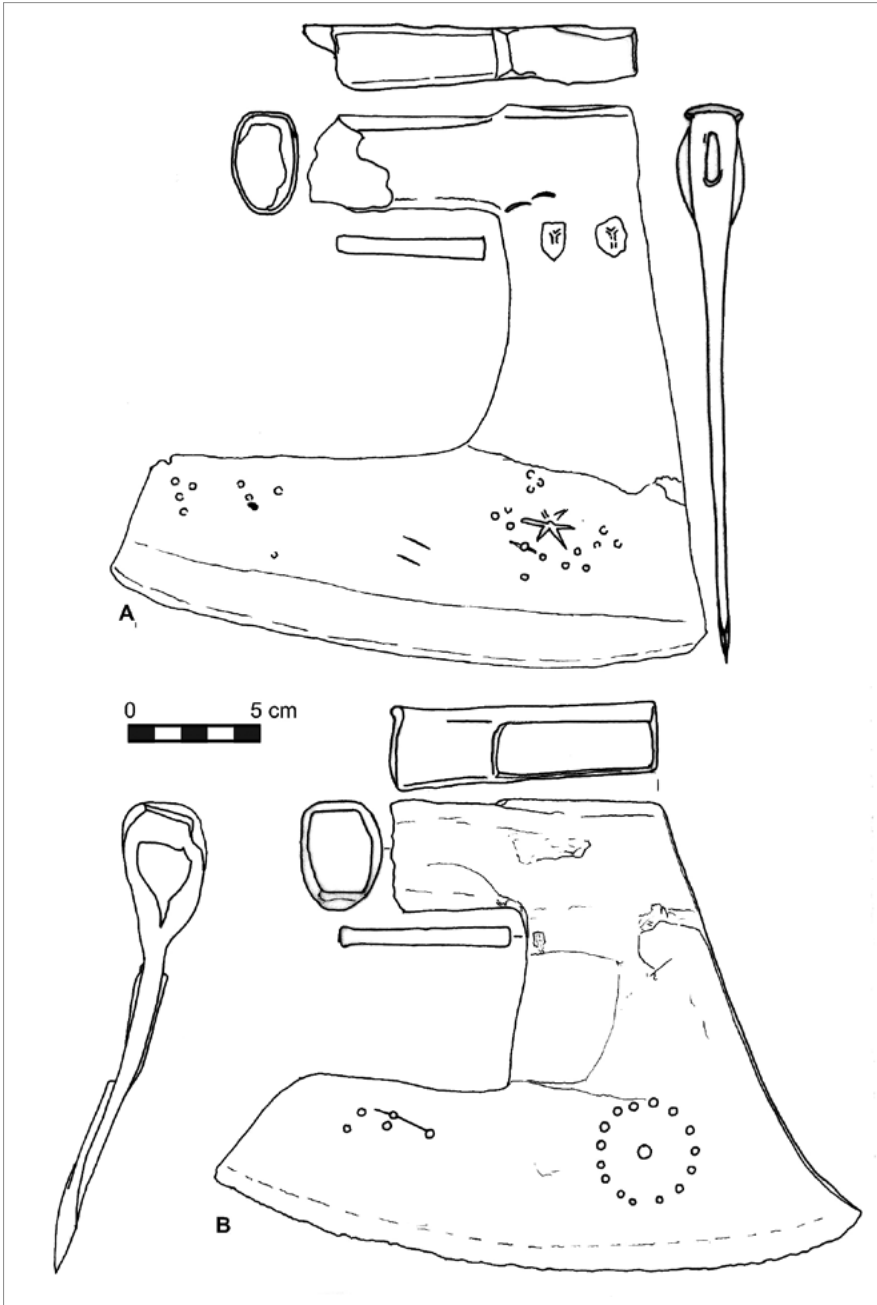
żeleźców toporów typu VIII² (nry kat. 27, 28, 30, 31), typu VIIIA (nry kat. 7, 29) i IXa (nry kat. 24, 26). Osobne zagadnienie stanowi problem określenia charakteru znalezisk toporów na śródlęśnej, bagnistej łące (o miejscowej nazwie „Byki”), którą przecina rzeczka Studzianka, niewielki prawy dopływ rzeki Tanwi. Pochodzą stamtąd trzy egzemplarze typu VIII (nry kat. 19, 20, 21) i po jednym okazie typu VIIIA (nr kat. 22) i IX (nr kat. 23). Podmokły teren raczej nie nadaje się do składowania i obróbki pni drzew, rzeczka jest zbyt mała i nie mogła służyć do spławiania urobku. Ponieważ z opisywanej łąki pochodzą dodatkowo dwa egzemplarze starszych toporów datowanych na IX – pierwszą połowę X w. oraz drugą połowę X(?) – XII w. (Kotowicz 2014: 78, nry kat. 279 i 280) można postawić tezę, że w ciągu kilku wieków miejsce to służyło jako przeprawa na szlaku komunikacyjnym Lwów–Niemirów–Lubaczów–Cieszanów–Zamch–Szczecbrzeszyn–Lublin (Szczygiel 1994: mapa nr 1). Na odcinku tego szlaku, nieopodal opisywanej Łąki Byki (w odległości 0,5 km na południe), leży wieś Borowiec, z którą wiąże się znalezisko ciężkiego, zdobionego topora typu XII (nr kat. 1). Oba punkty łączy tzw. Borowiecka Droga biegnąca w kierunku Józefowa–Szczecbrzeszyna. Wszystkie opisane wyżej egzemplarze toporów i siekier zlokalizowane zostały w granicach byłej Ordynacji Zamojskiej.

Rzadkimi rodzajami broni obuchowej, znajdowanej na opisywanym terenie, są czekany. Na interesującym nas obszarze odkryto żeleźca czterech egzemplarzy (tabl. 1) reprezentujących typy Ie, If i Ig według klasyfikacji M. Głoska (1996: tabl. IV).

Bogato zdobiony czekan typu Ie pochodzi z Kraśnika (tabl. 1, B; nr kat. 2). M. Głosek wymienia pięć analogicznych egzemplarzy z terenu Polski, z czego trzy znaleziono na Śląsku, jeden na Pomorzu Wschodnim, zaś jeden, pochodzący z miejscowości nieznannej, przechowywany jest w Muzeum Wojska Polskiego (Głosek 1996: 28–29). Okaz z Kraśnika posiada jeszcze jedną analogię, najbliższą geograficznie. Jest to czekan z miejscowości nieznannej w województwie podlaskim, znajdujący się w zbiorach Muzeum Wojska w Białymstoku (Maciukiewicz-Czarnecka 1992: 112, nr kat. 17, ryc. 17).

Czekan typu If został wydobyty podczas badań archeologicznych ze studni miejskiej na rynku w Chełmie (tabl. 1, A, nr kat. 1). Egzemplarz z Chełma, omówiony w opracowaniu M. Głoska (1996: 29, nr kat. 1), posiada tylko analogie w zbiorach wrocławskich. Jeden z nich to okaz z miejscowości nieznannej, przechowywany w zbiorach Muzeum Narodowego we Wrocławiu (Głosek 1996: 29, tabl. VI, C, nr kat. 17). Drugi egzemplarz to czekan odkryty podczas archeologicznych badań fosy miejskiej na placu Dominikańskim we Wrocławiu (Marek 2008: 137, ryc. 180a).

² Przy określaniu typologicznym broni obuchowej posługujemy się klasyfikacją M. Głoska (1996).



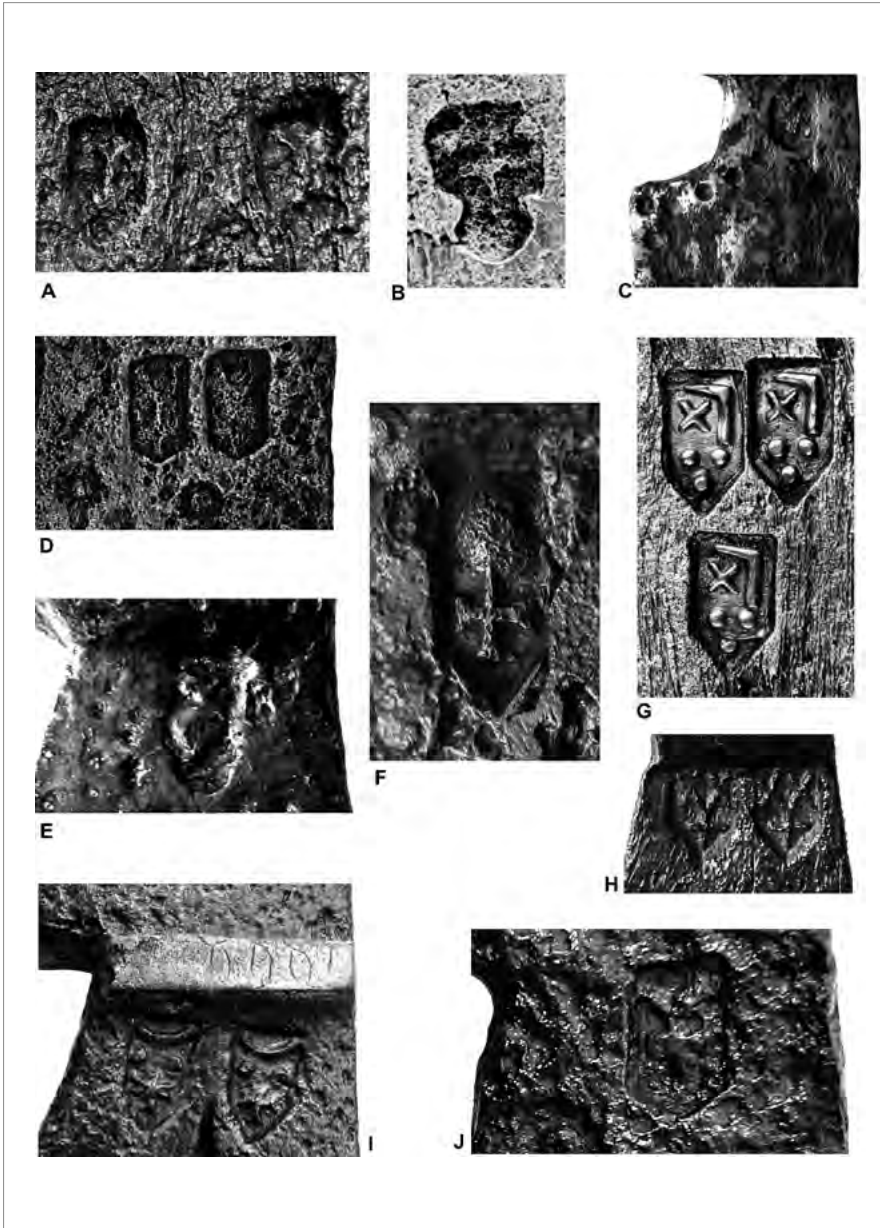
Tabl. V. Topory. Typ XII: A – Leliszka, nr kat. 10; B – Borowiec, nr kat. 1.
A, B – ryc. P. Kotowicz.

Czekany tego typu nawiązują do egzemplarzy znajdujących na terenie Czech i datowanych na XIV – początek XV w. oraz do znalezisk węgierskich łączonych z XVI–XVII w. (Głosek 1996: 29–30).

Czekany typu Ig wystąpiły na terenie Lubelszczyzny w dwóch egzemplarzach. Pierwszy z nich, opublikowany przez M. Głoska (1996: 30–31, nr kat. 12, tabl. VIII, A), pochodzi z Urzędowa w powiecie kraśnickim (tabl. I, C; nr kat. 4), drugi natomiast ze Swaryczowa w powiecie zamojskim (tabl. I, D; nr kat. 3). Takie czekany w Czechach uważane są za uzbrojenie husytów z pierwszej połowy XV w., zaś na Węgrzech datowane są szeroko – od XIV do XVI–XVII w. (Głosek 1996: 30–31). Niemal idealnym odpowiednikiem okazu ze Swaryczowa, pod względem ogólnego kształtu, zdwojonego znaku kowalskiego i ornamentu na brodzie, jest czekan z nieodległego Radymna (Głosek 1996: 83, nr kat. 6, tabl. VII, E), znaleziony wśród licznych egzemplarzy broni w miejscu dawnej przeprawy przez rzekę San. Przeprawa ta, położona na szlaku prowadzącym z Węgier ku Bełzowi i Włodzimierzowi, funkcjonowała przez kilka stuleci. Na terenie d. Rusi Czerwonej, we Lwowie odległym od Swaryczowa o około 120 km na południe, znaleziono analogiczny czekan. Zalegał w studni wśród innych przedmiotów datujących ten egzemplarz na XV–XVI w. (Shnicar 2019). Warto tu odnieść się do pojawiających się opinii znawców broni obuchowej stwierdzających, że asymetryczność ostrza (jak w przypadku egzemplarza ze Swaryczowa i Lwowa) pozwala je kwalifikować do kategorii narzędzi ciesielskich. Naszym zdaniem rozbudowana ornamentyka, a przede wszystkim obecność inkrustacji z metalu kolorowego na czekaniu ze Swaryczowa, świadczą o jego funkcji bojowej. Asymetryczność ostrza wskazywać może na praworęczności dawnego właściciela-wojownika. Naostrzone, asymetryczne ostrze jest skuteczniejsze w boju, gdyż zapobiega rykoszetowaniu. Natomiast w trakcie szybkiej walki raczej brak jest czasu na ciosy „na odlew” – uderzających od strony lewej.

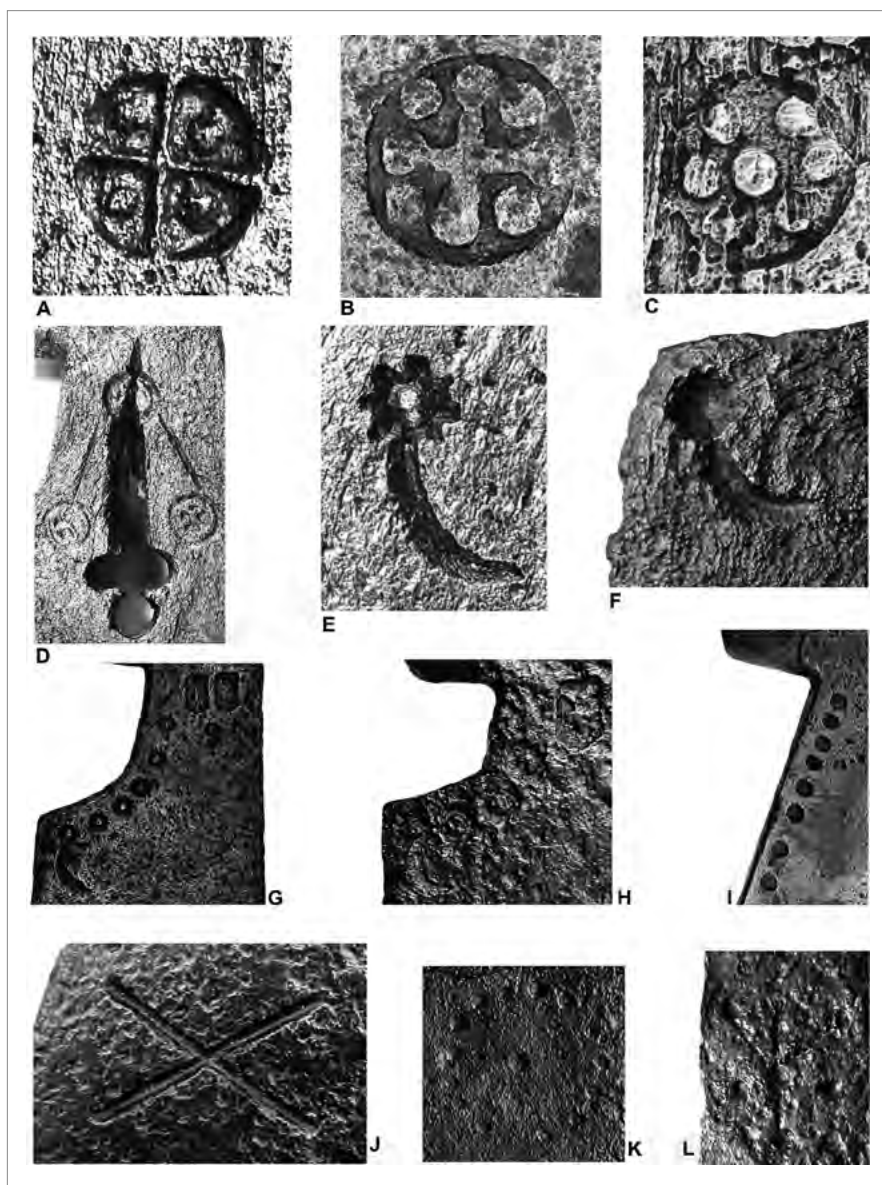
W tym miejscu trzeba odnieść się do wagi poszczególnych egzemplarzy toporów i siekier. Wydaje się, że jest to jeden z najważniejszych parametrów decydujących o podstawowej funkcji tych przedmiotów. Na ten aspekt zwrócił już uwagę A.N. Kirpichnikov, wydzielając kategorię czekanów i toporów bojowych ważących do 450 g oraz siekier o wadze 600–800 g (Kirpichnikov 1966: 28, tab. 10). Temat podjął w Polsce P. Świątkiewicz, podejmując próbę funkcjonalnego podziału toporów pozyskanych w trakcie badań archeologicznych grodziska w Raciążu, kwalifikując trzy egzemplarze (spośród ogólnej liczby trzynastu okazów lub ich fragmentów) o wadze zamykającej się między 579–600 g jako topory zarówno gospodarcze, jak i bojowe (Świątkiewicz 2010: 28–29).

Analizując wagę egzemplarzy uwzględnionych w niniejszej pracy, otrzymujemy następujący, poniżej opisany wynik. Z ogólnej liczby 32 opisanych w poniższym katalogu toporów i siekier znamy wagę 20 egzemplarzy:



Tabl. VI. Znaki kowalskie: A – Leliszka, nr kat. 10; B – Lublin, nr kat. 15; C – Łabunie, nr kat. 17; D – Zanie, nr kat. 29; E – Perespa, nr kat. 25; F – Paary, nr kat. 24; G – Lublin, nr kat. 12; H – Orłów Murowany, nr kat. 18; I – Swaryczów, nr kat. czekanów nr 3; J – Osuchy, nr kat. 22.

A, C, E, H, I – fot. J. Kuśnierz; B, G – fot. P. Maciuk; D, J – fot. K. Grochecki.



Tabl. VII. Znaki kowalskie i zdobienia: A – Hrubieszów, nr kat. 6; B – Lublin, nr kat. 13; C – Lublin, nr kat. 16; D – Lublin, nr kat. 14; E – Lublin, nr kat. 12; F – Orłów Murowany, nr kat. 18; G – Zanie, nr kat. 29; H – Osuchy, nr kat. 22; I – m.n. pow. biłgorajski, nr kat. 31; J – Swaryczów, nr kat. czekanów 3; K – Borowiec, nr kat. 1; L – Ulów, nr kat. 27.

F, J, K, L – fot. J. Kuśnierz; A, B, C, D, E – fot. P. Maciuk; G, H, I – fot. K. Grochecki.

- Typ VIIa – 1 egz. (waga 860 g)
- Typ VIII – 5 egz. (waga od 399 g do 639 g)
- Typ VIIIA – 4 egz. (waga od 655 g do 1354 g)
- Typ IX – 2 egz. (waga od 348 g do 948 g)
- Typ IXa – 4 egz. (waga od 182 g do 1400 g)
- Typ X – 1 egz. (waga 655 g)
- Typ XII – 2 egz. (waga od 951 g do 1580 g)
- Typ XIII – 1 egz. (waga 806 g).

Jeśli chodzi o ogólną statystykę toporów, najwięcej okazów reprezentuje typ VIII (9 egz.), typ VIIIA (6 egz.), typ IX (6 egz.), rzadziej występuje typ X (3 egz.) i typ XII (2 egz.). Szczególna koncentracja znalezisk toporów wystąpiła w dolinie rzeki Tanew (9 egz.) i w dolinie rzeki Sołokija płynącej od północy w kierunku Bełża. Najprawdopodobniej znaleziskiem gromadnym jest kolekcja toporów (5 egz.) odkrytych, według relacji zastrzegającego sobie anonimowość znalazcy i darczyńcy, u podnóża zamku lubelskiego, w okolicy wiaduktu łączącego dzisiaj wzgórze zamkowe ze starym miastem (nr kat. 12–16). Trudno powiedzieć cokolwiek więcej na temat tej kolekcji, co najwyżej można próbować ją wiązać ze wspomnianym wyżej wzrostem znaczenia miasta i rozwojem miejscowego rzemiosła.

Wśród żeleźców toporów i siekier znalezionych na Lubelszczyźnie znalazły się również egzemplarze miniaturowe o długości mieszczącej się między 6,3–8,0 cm. Dwa toporki (tabl. III, B, C) reprezentujące typ VIII znaleziono w lasach d. Ordynacji Zamojskiej. Trudno je wiązać z narzędziami używanymi w ciężkich pracach przy obróbce drewna. Trzeci toporek należy zaliczyć do typu VIIIA (tabl. III, D). Znaleziony został podczas badań archeologicznych na grodzisku. Wypowiadając się krótko na temat toporków o zmniejszonych rozmiarach, T. Łaskiewicz i A. Michalak skłaniają się do sugestii S. Kurnatowskiego, że używane były jako wyspecjalizowane narzędzia (Łaskiewicz, Michalak 2007: 117). Opinię tę można odnieść również do nieco większego toporka typu IX (tabl. IV, G), który od poprzednich odróżnia wybity na szyjce znak kowalski.

Tu warto podkreślić fakt bardzo częstego występowania na omawianych za- bytkach znaków kowalskich i rozbudowanych ornamentów. W rozpatrywanym zbiorze 36 egzemplarzy broni obuchowej 15 posiada znaki kowalskie. Aż dziesięć z nich to znaki zamknięte w obrysach tarczy herbowej zawierającej różne odmiany krzyży uzupełnionych o kropki, półksiężyce, znaki „x” (tabl. I, C, D; tabl. III, E, F, G, H; tabl. IV, C, E, G; tabl. V, A; tabl. VI). Znaki w postaci tarcz herbowych występują pojedynczo, podwójnie, a w jednym przypadku (tabl. III, F; tabl. VI, G) znak został wybity trzykrotnie, tworząc układ trójkąta. Ten ostatni wart jest szczególnej uwagi, gdyż został pokryty metalem kolorowym. Spośród znaków zamkniętych w obrębie tarczy herbowej zwraca uwagę precyzyjnie wybite przedstawienie



Ryc.1. Porównanie znaków wybitych na toporze z Orłowa Murowanego z herbem rodziny Wippler. Oprac. J. Kuśnierz.

przypominające herb rodu Wipplerów umieszczone na toporze z Orłowa Murowanego (tabl. IV, C; tabl. VI, H). Herb przedstawia trzy krzyże połączone końcami. Jedna z gałęzi śląskiej rodziny Wipplerów wywodziła się z Uszyc koło Gorzowa Śląskiego, a druga z Gardawic w ziemi pszczyńskiej. W najbliższym otoczeniu Władysława Opolczyka znajdował się Piotr Wippler wspomniany w dokumentach w 1390 r. (Sperka 2006: 323, ryc. 24).

Możliwe również, że znak na toporze przedstawia nieco uproszczony herb Brodzic, *kawalerskie krzyżyki [...] w rozstrój, stykające się zaćwiczonymi skrajami*, pierwszy raz wzmiankowany w źródłach pisanych w 1414 r. Przedstawienie tego herbu znane jest z chrzcielnicy z przełomu XV i XVI w. w Jasionowie k. Brzozowa (Szymański 1993: 92). W trzech przypadkach na szyjach toporów spotyka się okrągłe znaki przypominające rozety (tabl. III, J; tabl. IV, H, I; tabl. VII, A, B, C).

Zabytek z Orłowa Murowanego (tabl. IV, C) kojarzony z herbem Wippler ma górną powierzchnię obucha „kratkowaną”, co jest cechą, która według M. Głoska, dyskwalifikuje topór jako narzędzie ciesielskie służące m.in. do wbijania gwoździ (Głosek 1996: 30). Jednocześnie posiada asymetryczne ostrze wskazujące według badaczy na funkcję narzędzia ciesielskiego. Znaki kojarzone z herbem przemawiają jednak za tym, że mamy do czynienia z toporem bojowym.

Wśród znaków kowalskich ujętych w kontur tarczy herbowej znajduje się jeszcze jeden ciekawy motyw. Na szyi topora z miejscowości Paary (położonej w obrębie dawnej Ordynacji Zamojskiej) wybito odwrócony wizerunek krzyża umieszczonego na kuli (tabl. IV, E i VI, F). Dostrzec tu można pewne nawiązanie do znaków wybitych na żelźcu halabardy z Muzeum w Nysie i szyi topora typu XII z Domaszkowic, powiat nyski. Tu znaki krzyża ustawione są prawidłowo. Oba zabytki można datować na XV w. (Marek 2008: ryc. 159).

Sześć toporów z opisywanej kolekcji posiada na żelźcach wybite otwory w kształcie liści koniczyny, zaś 14 egzemplarzy nosi ornament, w kilku przypadkach bardzo rozbudowany. Wśród różnych wątków ornamentu wybitych na żelźcach spotyka się pasmo znaków „x” (tabl. I, B), grupy wybitych punktów – w jednym przypadku tworzących koncentryczny okrąg (tabl. V, B; tabl. VII, K). Na żelźcu innego topora wybite krótkie, klinowate wgłębienia układają się w gwiazdę (tabl. V, A). Regionalną cechą wydaje się umieszczanie w górnych narożnikach ściętych bród znaków składających się z wybitych „gwiazdzistym” stemplem punktów uzupełnionych półksiężycami, co nadaje znakom wygląd komety (tabl. I, C; tabl. III, F, G, H; tabl. IV, C; tabl. VII, E, F, G, H). Ponadto trzy topory mają na górnych powierzchniach obuchów wybite linie układające się w jodełkę (tabl. III, J; tabl. IV, B) lub skośną kratkę (tabl. IV, C). Jeszcze jednym charakterystycznym wątkiem zdobniczym są rzędy punktów wybitych wzdłuż tylnych krawędzi szyjek biegnących ku narożnikom ściętych bród żelźców (tabl. III, E, G, H; tabl. VI, C; tabl. VII, G, H). W przypadku jednego egzemplarza wzdłuż tylnej, prostej krawędzi żelźca wybito osiem punktów ułożonych w linię (tabl. II, I; tabl. VII, I). Warto zwrócić uwagę na ciekawy egzemplarz z oryginalną, cofniętą osadą (tabl. II, H). Zdobiony jest grupą punktów, z których kilka połączono wybitymi liniami, uzyskując przedstawienie gałązki z jednej strony żelźca (tabl. VII, L). Druga strona jest znacznie zniszczona – widać jedynie poziomo układającą się linię czterech punktów i słabo widoczne żłobki tworzące trójkąt. Okaz ten (tabl. II, H) pochodzi z okolic wsi Ulów leżącej u podnóża najwyższego wzniesienia polskiej części Roztocza (Wapielnia, 386 m n.p.m.), z dala od cieków wodnych, w okolicy mocno zalesionej. Wiązać go należy z wyrębami lasów i trudno datować bez znajomości warunków znalezienia i ewentualnych przedmiotów towarzyszących. Najbliższą analogią do tego topora, zarówno pod względem ogólnego kształtu, jak i ornamentu, stanowi egzemplarz z Mościsk k. Lwowa (Ławrynowicz, Strzyż 2003: 263, ryc. 2: 7).

Spśród omówionej serii toporów szczególnie wyróżnia się kilka egzemplarzy reprezentujących typ VIIIa. Aż cztery z nich posiadają ornament niemal jednakowy pod względem stylistyki – znaki kowalskie ujęte w tarcze herbowe oraz rzędy punktów zakończonych przedstawieniami „komet” (tabl. III, F, G, H). Bogactwo ornamentu nasuwa skojarzenie z toporem tego samego typu znalezionym



Ryc. 2. A – pogranicze Małopolski i Rusi Czerwonej w XIV–XV w. B – lokalizacja znalezisk późnośredniowiecznych czekanów, toporów i siekier (numeracja zgodna z numerami katalogu).

Opracowano na podkładzie fragmentu mapy J. Babireckiego „Polska wieku XV”, <https://rcin.org.pl/dlibra/publication/44117/edition/27720/content> [1 II 2021].

w Łucku na Wołyniu, który autorzy opracowania starają się wiązać ze zjazdem monarchów odbytym w tym mieście w 1429 r. (Birulina, Kuśnierz 2007). Zjazd zorganizowany przez króla Władysława Jagiełłę przez 13 tygodni obradował nad problemem obrony Europy przed agresją Imperium Osmańskiego (Łowmiański 1999: 68). Zbrojne orszaki europejskich monarchów zdążających do Łucka szlakami wiodącymi od Warszawy przez Lublin, Krasnystaw, czy od Sandomierza i Zawichostu wzdłuż północnych stoków Roztocza ku Włodzimierzowi Wołyńskiemu (m.in. Eryk Pomorski – król Danii, Szwecji i Norwegii oraz Zygmunt Luksemburski – król niemiecki, czeski i węgierski) mogły pozostawić pojedyncze okazy żeleźców toporów. To ponownie kieruje naszą uwagę na polityczne problemy pogranicza polsko-litewsko-ruskiego i jednocześnie uzasadnia sposób podejścia do tematu zastosowany w niniejszym artykule. Topory typu VIIIa popularne były również w XVII w., o czym świadczą materiały pozyskane podczas prac wykopaliskowych I. Swiesznikowa na polu bitwy pod Beresteczkiem (1651 r.). Autor tych badań topory, kwalifikowane przez nas do typu VIIIa według klasyfikacji M. Głoska, zalicza do uzbrojenia chłopskich powstańców z armii Bohdana Chmielnickiego (Svyeshnykov 1993: 218; ryc. 50: 3,4; ryc. 51: 1–4; 52: 3–7). Nadal więc pozostajemy na interesującym nas terenie, który w XVII w. był miejscem walk wojsk koronnych ze zbuntowanymi Kozakami i chłopską „czernią”, używającą w walkach używanych w gospodarstwach siekier, kos czy naprędcy, prymitywnie wykonanych w wiejskich kuźniach włóczni.

Reasumując, należy stwierdzić, że opisana kolekcja czekanów, toporów i siekier z muzeów południowej Lubelszczyzny stanowi liczny, różnorodny i imponujący zbiór. Zawdzięczamy go głównie nielegalnym poszukiwaniom prowadzonym przez miłośników militariów. Szczególne nasilenie ich działań występuje w lasach

Roztocza i nakierowane jest na poszukiwanie broni i oporządzenia wojskowego z obu wojen światowych. Zabytki archeologiczne znajdowane są niejako przy okazji. Gdyby wspomniani łowcy skarbów dostarczali do muzeów komplet znalezisk, to można przypuszczać, że m.in. zyskalibyśmy potwierdzenie, że omówione wyżej znaleziska z Osuch st. 13 (Łąka Byki) rzeczywiście zalegały na bagnistej przeprawie przez rzekę. W innych znanych archeologii przypadkach militariom wydobyтым z okolic przepraw przez rzeki towarzyszyły podkowy końskie, radlice, strzemiona, wędzidła, sierp, okucie łopaty (Radymno), czy, jak w Nowym Korczynie, rękojeść miecza, podkowy, ciosła, pierścionek, nożyki, okucia (Kajzer, Rychter 1997: 145, 148). Rozległe lasy Roztocza zapewniają łowcom skarbów znaczny stopień anonimowości. Zdarza się jednak, że niektórzy poszukiwacze zdają sobie sprawę ze szkód, jakie wyrządzają kontekstowi archeologicznemu, wyrывая zeń pośpiesznie znalezione artefakty. Rekompensują to, przekazując je do muzeów. Niemniej jednak te szczątkowe dane, jakie możemy uzyskać od znalazców, w znaczący sposób poszerzają bazę naukową, a przybliżona lokalizacja w terenie pozwala sporządzać mapy pomagające potwierdzić przebieg średniowiecznych szlaków handlowych i wojennych. Ważne jest to szczególnie dla obszaru obecnego województwa lubelskiego, które administracyjnie łączy północno-zachodnią część historycznej Rusi Czerwonej i północno-wschodnie tereny Małopolski położone na prawym brzegu środkowej Wisły.

Katalog³

(podział typologiczny, nomenklatura i miejsca pomiarów wg M. Głosek 1996)

Czekany

1. Chełm, pow. loco, woj. lubelskie. (Tabl. I, A). Czekan żelazny znaleziony w studni w trakcie badań archeologicznych; Chron.: xv–xviii w. Typ if. Wymiary: dł. ogólna – 19,5 cm; szer. ostrza – 8,4 cm; najmn. szer. szyjki – 3,2 cm; dł. osady – 6,7 cm; dł. młotka – 4,5 cm; częściowo zachowany fragment drewnianego toporzyska dł. ok. 25 cm. Lit.: Bronicki i in. 1991: 128, ryc. 13b.
2. Kraśnik, pow. loco, woj. lubelskie. (Tabl. I, B). Nieznane okoliczności znalezienia. Czekan żelazny o długiej, ściętej brodzie i łukowatym ostrzu. Muzeum Lubelskie, nr inw. 734/A/ML. Chronologia: I. poł. xv w. Typ ie. Wymiary:

3 Składam szczególnie podziękowania Panu Doktorowi Piotrowi Kotowiczowi, który oddał mi do dyspozycji sporządzone przez siebie znakomite rysunki i opisy całej kolekcji toporów znajdujących się w zbiorach Muzeum Regionalnego im. dr Janusza Petera w Tomaszowie Lubelskim.

dł. ogólna – 14,0 cm; szer. ostrza – 10 cm; najmn. szer. szyi – 2,2 cm; szer. osady – 3,4 cm; światło osady – 4,0 x 2,3 cm. Egzemplarz bogato zdobiony: na żelźcu wybite pięć znaków „x” (rzymskich dziesiątek?), na szyi, osadzie i młotku rzędy skośnych kratek ujętych poziomymi liniami tworzącymi poziome pasma. Lit.: Kuśnierz 2010b: rys. 4: 1.

3. Swaryczów, gm. Komarów-Osada, pow. zamojski, woj. lubelskie. (Tabl. I, D; tabl. VI, I; tabl. VII, J). Znaleźisko luźne odkryte przy pomocy detektora metalu. Muzeum Zamojskie w Zamościu, nr inw. MZ/300/A. Chronologia: XV w. Czekan żelazny typu Ig. Wymiary: dł. ogólna – 20,4 cm; szer. ostrza – 13,6 cm; najmniejsza szer. szyjki – 4,0 cm; dł. osady – 12,6 cm; dł. młotka – 2,6 cm; waga – 882 g. Znaki i zdobienia: poniżej osady listwa ozdobna z metalu kolorowego, poniżej podwójny znak kowalski, na żelźcu wybity znak „x” (krzyż św. Andrzeja) oraz otwór w kształcie liścia koniczyny. Lit.: Kuśnierz 2010a: 221–222, ryc. 9, kat. 5 na s. 229.
4. Urzędów, gm. loco, pow. kraśnicki, woj. lubelskie. (Tabl. I, C). Czekan w zbiorach PMA Warszawa, nr inw. PMA VI/1304. Chronologia: XV w. Typ Ig. Wymiary: dł. ogólna – 16,2 cm; szer. ostrza – 10,1 cm; najmn. szer. szyjki – 2,7 cm; dł. osady – 5,0 cm; średnica światła osady – 2,0 cm. Znaki i zdobienia: znak kowalski na szyjce, ornament na żelźcu. Lit.: Głosek 1996: 30, nr kat. 12, Tabl. VIII, A.

Topory i siekiery

1. Borowiec, st. 4, gm. Łukowa, pow. biłgorajski, woj. lubelskie. (Tabl. V, B; tabl. VII, K). Muzeum Tomaszów Lubelski, nr inw. MT/1073/H. Chronologia: XV w. Typ XII. Wymiary: dł. ogólna – 20,8 cm; szer. ostrza – 29,1 cm; najmn. szer. szyjki – 8,0 cm; średnica światła osady – 3,6 x 3,0 cm, waga – 1580 g. Znaki i zdobienia: na żelźcu wybite punkty układające się w okrąg i kilka słabo widocznych punktów na płaszczyźnie brody topora. Lit.: niepublikowany.
2. Chełm, pow. loco, woj. lubelskie. (Tabl. IV, A). Znaleźiony w studni podczas badań archeologicznych; Chronologia: XV–XVIII w. Typ IXa. Wymiary: długość ogólna – 24,7 cm; szer. ostrza – 12,7 cm; najmn. szer. szyjki 5,3 cm; dł. osady – 5,8 cm; średn. osady – 3,5 cm. Lit.: Bronicki i in. 1991: 132, ryc. 13a.
3. Czechów Kąt, gm. Rejowiec, pow. chełmski, woj. lubelskie. (Tabl. IV, D). Muzeum Regionalne w Krasnymstawie, nr inw. MK/A/310. Chronologia: XIV–XVI w. Typ IXa. Wymiary: dł. ogólna – 24,3 cm; szer. ostrza – 12,2 cm, najmn. szer. szyjki – 2,2 cm; dł. osady – 4,7; światło otworu – 5,0 x 3,0 cm; waga – 1400 g. Lit.: niepublikowany.
4. Goraj, gm. loco, pow. biłgorajski, woj. lubelskie. (Tabl. II, A). Znaleźisko przypadkowe w trakcie prac budowlanych na prywatnej posesji nieopodal kościoła.

- Muzeum Regionalne w Kraśniku. Chronologia: k. XIII–XV w. Typ vd. Wymiary: dł. ogólna 17,0 cm; szer. ostrza – 14,4 cm; najmn. szer. szyjki – 2,2 cm, średnica światła osady – 4,8 x 3,7 cm. Lit.: Wichrowski 2000: 212–214, ryc. 1.
5. Horodysko, gm. Leśniowice, pow. chełmski, woj. lubelskie. (Tabl. III, D). Znalezione podczas badań archeologicznych na grodzisku. Muzeum Lubelskie, nr inw. 992/A/1. Chronologia: XII–XIV w. Typ VIIIa. Wymiary: długość ogólna – 6,9 cm; szer. ostrza – ok. 4,0 cm; najmn. szer. szyjki – ok. 1,8 cm; światło osady – 2,2 x 2,0 cm. Lit.: Głosek 1996: 86, tabl. XV, B.
 6. Hrubieszów, pow. loco, woj. lubelskie. (Tabl. IV, I; tabl. VII, A). Znaleździisko luźne. Muzeum Hrubieszów, nr inw. MH/H/275. Chronologia: XIV–XV w. Typ X. Wymiary: dł. ogólna – 29,2 cm; szer. ostrza – 26,8 cm; dł. osady – 26,0 cm; najmn. szer. szyjki – 3,4 cm; waga – 655 g. Znaki i zdobienia: znak kowalski wykonany stemplem na szyjce. Lit.: Kuśnierz 2010b: ryc. 3: 7.
 7. Kolonia Rogóżno, gm. Tomaszów Lubelski, pow. tomaszowski, woj. lubelskie. (Tabl. III, I). Znaleździisko luźne. Muzeum Tomaszów Lubelski, nr inw. MT/1074/A. Chronologia: 2. poł. XIII–XVI w. Typ VIIIa. Wymiary: dł. ogólna – 18,5 cm; zachowana szer. ostrza – ok. 8,0 cm; dł. osady – 6,7 cm; światło osady – 4,4 x 3,1 cm, waga – 655 g. Lit.: niepublikowany.
 8. Leliszka, gm. Jarczów, pow. tomaszowski, woj. lubelskie. (Tabl. II, C). Znaleździisko luźne. Muzeum Tomaszów Lubelski, nr inw. MT/1100/A. Chronologia: XII–XIV w. Typ VIIa. Wymiary: dł. ogólna – 17,4 cm; szer. ostrza – 12,4 cm; dł. osady – 5,1 cm; najmn. szer. szyjki – 3,6 cm; średn. światła osady – 3,8 x 3,4 cm; waga – 860 g. Lit.: niepublikowany.
 9. Leliszka, gm. Jarczów, pow. tomaszowski, woj. lubelskie. (Tabl. II, G). Znaleździisko luźne. Muzeum Tomaszów Lubelski, nr inw. MT/1160/A. Chronologia: 2. poł. XIII–XV w. Typ VIII. Wymiary: dł. ogólna – 15,2 cm; szer. ostrza – 8,5 cm; dł. osady – 7,1 cm; najmn. szer. szyjki – 3,8 cm; światło otworu osady – 3,5 x 3,3 cm; waga – 639 g. Lit.: niepublikowany.
 10. Leliszka, gm. Jarczów, pow. tomaszowski, woj. lubelskie. (Tabl. V, A; tabl. VI, A). Znaleździisko luźne. Muzeum Tomaszów Lubelski Nr MT/1120/A. Chronologia: XV w. Typ XII. Wymiary: dł. ogólna – 23,1 cm; szer. ostrza – 25,2 cm; dł. osady – 14,0 cm; najmn. szer. szyjki – 5,9 cm; światło otworu osady – ok. 3,3 x ok. 2,0 cm; waga – 951 g. Znaki i zdobienie: na szyi dwa znaki kowalskie, na żelezcu słabo zachowany ornament w postaci wybitej przecinakiem gwiazdy oraz rozrzuconych punktów. Lit.: niepublikowany.
 11. Lublin. (Tabl. II, B). Topór znaleździiony podczas badań archeologicznych przy klasztorze dominikanów, zbiory d. PP PKZ w Lublinie. Chronologia: XV w. Typ VII; wymiary: dł. ogólna – 19,4 cm; szer. ostrza – 17,5; najm. szer. szyjki – 3,3; długość osady – 4,9; światło osady – 2,1 x 4,5. Lit.: Głosek 1996: 87, nr kat. 47, tabl. XII, B.

12. Lublin, podnóże Zamku. (Tabl. III, F; tabl. VI, G; tabl. VII, E). Muzeum Lubelskie, nr inw. 1883/ML/A. Chronologia: 2. poł. XIII–XVI w. Typ VIIIa. Wymiary: dł. ogólna – 31,3 cm; szer. ostrza – 9,8 cm; najmn. szer. szyjki – 3,8 cm; dł. osady – 8,2 cm; światło osady – 4,7 x 2,8 cm. Znaki i zdobienia: na szyi trzy znaki kowalskie, w narożniku brody wybity ornament w kształcie gwiazdzistego bodźca ostrogi (komety?). Wszystkie znaki wypełnione kolorowym metalem. Lit.: Kuśnierz 2010b: ryc. 2: 8.
13. Lublin, podnóże Zamku. (Tabl. III, J; tabl. VII, B). Muzeum Lubelskie, nr inw. 1881/ML/A. Chronologia: 2. poł. XIII–XVI w. Typ IX. Wymiary: dł. ogólna – 18,8 cm; szer. ostrza – 13,0 cm; najmn. szer. szyi – 2,9 cm; dł. osady – 5,2 cm; światło otworu osady – 5,0 x 2,7 cm. Znaki i zdobienia: znak kowalski na szyi, obuch z ornamentem jodełki zamkniętej w prostokątnej ramce, w żelęzcu otwór w kształcie kropki. Lit.: Kuśnierz 2010b: ryc. 2: 10.
14. Lublin, podnóże Zamku. (Tabl. IV, B; tabl. VII, D). Muzeum Lubelskie, nr inw. 1882/ML/A. Chronologia: XIV–XVI w. Typ IXa. Wymiary: dł. ogólna – 21,5 cm; szer. ostrza – 13,7 cm; najmn. szer. szyjki – 3,7 cm; dł. osady – 6,8 cm; światło otworu osady – 4,0 x 2,5 cm. Znaki i zdobienia: na przejściu szyi w żelęzce otwór w kształcie liścia koniczyzny, otwór ograniczony trzema punktami połączonymi liniami tworzącymi kąt skierowany ku górze. Obuch zdobiony ornamentem jodełki zamkniętej w prostokątnej ramce. Lit.: Kuśnierz 2010b: ryc. 3: 2.
15. Lublin, podnóże Zamku. (Tabl. IV, F; tabl. VI, B). Muzeum Lubelskie, nr inw. 1890/ML/A. Chronologia: XIV–XV w. Typ X. Wymiary: dł. ogólna – 40,0 cm; szer. ostrza – 32,5 cm; najmn. szer. szyi – 3,6 cm; dł. osady – 38,0 cm; światło otworu – 3,0 x 1,2 cm. Znaki i zdobienia: znak kowalski na szyi. Lit.: Kuśnierz 2010b: ryc. 3: 8.
16. Lublin, podnóże Zamku. (Tabl. IV, H; tabl. VII, C). Muzeum Lubelskie, nr inw. 1891/ML/A. Chronologia: XIV–XV w. Typ X. Wymiary: dł. ogólna – 37,5 cm; szer. ostrza – 35,0 cm; najmn. szer. szyi – 5,5 cm; dł. osady – 34,5; światło otworu osady – 3,0 x 1,5 cm. Znaki i zdobienia: znak kowalski na szyi. Lit.: Kuśnierz 2010b: ryc. 3: 9.
17. Łabunie, gm. loco, pow. zamojski, woj. lubelskie. (Tabl. III, E; tabl. VI, C). Znaleźisko przypadkowe podczas robót ziemnych. W kolekcji prywatnej znalazcy. Chronologia: XIV–XVI w. Topór żelazny typu VIIIa. Dł. całkowita – 16,8 cm; szer. ostrza – 7,65 cm; szerokość podciętej brody – 6,0 cm; dł. osady – 5,8 cm; światło osady – 4,3 x 3,1 cm. Znaki i zdobienia: znak kowalski na szyi i zdobienie rzędem nabitych punktów wzdłuż tylnej krawędzi żelęzca. Lit. Kuśnierz 2010a: 222–223, ryc. 11.
18. Orlów Murowany, gm. Izbica, pow. krasnostawski, woj. lubelskie. (Tabl. IV, C; tabl. VI, H; tabl. VII, F). Topór znaleziony na łące w dolinie rzeki Wolica, w pobliżu ruin zamku. Muzeum Zamojskie nr inw. MZ/338/A. Chronologia:

- XIV–XVI w. Typ IXa. Wymiary: dł. ogólna – 18,2 cm; szer. ostrza – 11,0 cm; dł. osady – 4,7 cm; światło osady – 3,8 x 2,6 cm; waga 472 g. Znaki i zdobienia: na szyi dwa znaki kowalskie, w narożniku ściętej brody znak gwiazdki ze skośnym „ogonem” (kometą?), obuch z ornamentem skośnej kratki i jednym wybitym punktem, na żeleźcu wybity otwór w kształcie liścia koniczyny. Lit.: niepublikowany.
19. Osuchy st. 13, gm. Łukowa, pow. biłgorajski, woj. lubelskie. (Tabl. II, D). Znaleźisko luźne. Muzeum Tomaszów Lubelski, nr inw. MT/1130/1/A. Chronologia: 2. poł. XIII–XV w. Typ VIII. Wymiary: dł. ogólna – 18,9 cm; szer. ostrza – 8,2 cm; dł. osady – ok. 6,7 cm; najmn. szer. szyjki – 4,1 cm; światło otworu osady – 3,2 x 2,9 cm; waga – 640 g. Znaki i ornament: zniszczony znak kowalski na szyjce (na stronie niewidocznej na rys.). Lit.: niepublikowany.
20. Osuchy stan. 13; gm. Łukowa, pow. biłgorajski, woj. lubelskie. (Tabl. II, E). Znaleźisko luźne. Muzeum Tomaszów Lubelski, nr inw. MT/1149/1/A. Chronologia: 2. poł. XIII–XV w. Typ VIII. Wymiary: dł. ogólna – 17,1 cm; szer. ostrza – 8,6 cm; dł. osady – 5,1 cm; najmn. szer. szyjki – 3,8 cm; światło otworu osady – 3,9 x 3,0 cm; waga – 594 g. Lit.: niepublikowany.
21. Osuchy stan. 13; gm. Łukowa, pow. biłgorajski, woj. lubelskie. (Tabl. III, A). Znaleźisko luźne. Muzeum Tomaszów Lubelski, nr inw. MT/1149/2/A. Chronologia: 2. poł. XIII–XV w. Typ VIII. Wymiary: dł. ogólna – 20,0 cm; szer. ostrza – 5,2 cm; dł. osady – 7,6 cm; najmn. szer. szyjki – 3,5 cm; światło otworu osady – 3,6 x 3,2 cm; waga – 806 g. Lit.: niepublikowany.
22. Osuchy stan. 13, gm. Łukowa, pow. biłgorajski, woj. lubelskie. (Tabl. III, G; tabl. VI, J; tabl. VII, H). Znaleźisko luźne. Muzeum Tomaszów Lubelski, nr inw. MT/1053/A. Chronologia: 2. poł. XIV–XVI w. Typ VIIIa. Wymiary: dł. ogólna – 20,2 cm; szer. ostrza – 9,3 cm; dł. osady – 7,0 cm; najmn. szer. szyjki – 4,1 cm; światło otworu osady – 4,4 x 2,8 cm; waga – 1354 g. Znaki i ornament: znak kowalski na szyjce i cztery punkty wybite puncą o krawędzi „gwiazdzistej”, rozmieszczone wzdłuż górnej krawędzi brody żeleźca. Dolny punkt uzupełniony wybitym półksiężycem, co tworzy „kometę”. Lit.: niepublikowany.
23. Osuchy st. 13, gm. Łukowa, pow. biłgorajski, woj. lubelskie. (Tabl. III, K). Znaleźisko luźne. Muzeum Tomaszów Lubelski, nr inw. MT/1130/2/A. Chronologia: 2. poł. XIV–XVI w. Typ IX. Wymiary: dł. ogólna – 15,2 cm; zachowana szer. ostrza – 7,9 cm; dł. osady – 3,8 cm; najmn. szer. szyjki – 2,2 cm; światło osady – 3,8 x 2,8 cm, waga – 348 g. Uwaga: w osadzie zachowany fragment drewnianego toporzyska, w którym tkwią trzy kliny żelazne o płaskich głowkach. Lit.: niepublikowany.
24. Paary, gm. Susiec, pow. Tomaszowski, woj. lubelskie. (Tabl. IV, E; tabl. VI, F). Znaleźisko luźne. Muzeum Tomaszów Lubelski, nr inw. MT/1072/A. Chronologia:

- XIV–XVI w. Typ IXa. Wymiary: dł. ogólna – 19,0 cm; szer. ostrza – 16,7 cm; dł. osady – 6,8 cm; najmn. szer. szyjki – 5,1 cm; światło otworu osady – 3,8 x 3,2 cm; waga – 627 g. Znaki i zdobienia: znak kowalski na szyi. Lit.: niepublikowany.
25. Perespa, gm. Tyszowce, pow. tomaszowski, woj. lubelskie. (Tabl. IV, G; tabl. VI, E). Znaleźisko luźne. Muzeum Tomaszów Lubelski, nr inw. MT/1122/2/A. Chronologia: XIV–XVI w. Typ IXa. Wymiary: dł. ogólna – 11,1 cm; zachowana szer. ostrza – 9,5 cm; dł. osady – 3,6 cm; najmn. szer. szyjki – 2,9 cm; światło otworu – 2,6 x 1,7 cm; waga – 182 g; znaki i zdobienia: znak kowalski na szyjce. Lit.: niepublikowany.
26. Sąsiadka, gm. Sułów, pow. zamojski, woj. lubelskie. (Tabl. III, L). Znaleźisko luźne (z grodziska?). Muzeum Lublin. Chronologia: XIV–? w. Typ IXa. Wymiary: długość ogólna – ok. 18,0 cm; szer. ostrza – ok. 11,0 cm. Lit.: Głosek 1996: 91, tabl. XXIII, B.
27. Ulów, gm. Tomaszów Lubelski, pow. Tomaszowski, woj. lubelskie. (Tabl. II, H; tabl. VII, L). Muzeum Tomaszów Lubelski, nr inw. MT/1050/A. Chronologia: 2. poł. XIII–XV w. Typ VIII. Wymiary: dł. ogólna – 14,1 cm; szer. ostrza – 7,2 cm; dł. osady – 4,5; najmn. szer. szyjki – 4,2 cm; światło otworu – 3,5 x 3,1 cm; waga – 636 g. Znaki i zdobienia: na żelźcu obustronny ornament w postaci punktów połączonych liniami. Lit.: niepublikowany.
28. Ulów, gm. Tomaszów Lubelski, pow. Tomaszowski, woj. lubelskie. (Tabl. III, B). Znaleźisko luźne. Muzeum Tomaszów Lubelski, nr inw. MT/1070/2/A. Chronologia: 2. poł. XIII–XV w. Typ VIII. Wymiary: dł. ogólna – 6,3 cm; szer. ostrza – 2,9 cm; dł. osady – 2,1 cm; najmn. szer. szyjki – 1,4 cm; światło otworu osady – 1,7 x 2,0, waga – 399 g. Lit.: niepublikowany.
29. Zanie, gm. Księżpól, pow. biłgorajski, woj. lubelskie. (Tabl. III, H; tabl. VI, D; tabl. VII, G). Muzeum Biłgoraj. Chronologia: XIV–XVI w. Typ VIIIa. Wymiary: dł. ogólna – 21,7 cm; szer. ostrza – 10,5 cm; dł. osady – 7,4 cm; najmn. szer. szyi – 6,1 cm; światło otworu – 4,9 x 3,4 cm; waga – 1311 g. Znaki i zdobienia: na szyi dwa znaki kowalskie, pod nimi punkt wybity stemplem z „gwiazdzistą” krawędzią. Wzdłuż tylnej krawędzi szyi i naroźnika ściętej brody rząd sześciu identycznych punktów, z których ostatni dolny styka się z półksiężycowatym rowkiem dając efekt „komety”. Lit. niepublikowany.
30. m. n. „Puszcza Solska” (brak lokalizacji). (Tabl. III, C). Zbiory prywatne A. Kitki w Lublinie. Chronologia: 2. poł. XIII–XV w. Typ VIII. Wymiary: dł. ogólna – 8,0 cm; szer. ostrza – 3,1 cm; dł. osady – 2,4 cm; światło otworu – 2,2 x 1,5 cm. Lit.: Ławrynowicz, Strzyż 2001: 262, ryc. 2: 6.
31. m. nieznaną, pow. Biłgoraj. Muzeum Biłgoraj. (Tabl. II, I; tabl. VII, I). Chronologia: XIV–XV w. Typ VIII. Wymiary: dł. ogólna – 18,4 cm; szer. ostrza – 7,3 cm; dł. osady – 7,4 cm; najmn. szer. szyi – 4,8 cm; światło otworu – 4,3 x 3,2 cm;

waga – 755 g. Znaki i zdobienia: wzdłuż tylnej krawędzi żeleźca osiem punktów wybitych stemplem. Lit.: niepublikowana.

32. m. nieznaną, dawne woj. zamojskie. (Tabl. II, F). Znaleźisko luźne. Muzeum Zamojskie w Zamościu, nr inw. /MZ/ 448/RA. Chronologia: 2. poł. XIII–XVI w. Typ IX. Wymiary: dł. ogólna – 20,7 cm; szer. ostrza – 11,8 cm; dł. osady – 4,7 cm; najmn. szer. szyi – 3,1 cm; światło osady – 4,3 x 2,6; waga – 948 g. Lit.: niepublikowany.

Bibliografia

Źródła

Jan Długosz, *Roczniki czyli kroniki sławnego Królestwa Polskiego. Księga dziesiąta i księga jedenasta. 1406–1412*, Warszawa 1982.

Opracowania

- Baczkowski K. (1999), *Dzieje Polski późnośredniowiecznej (1370–1506)*, Fogra, Kraków (Wielka Historia Polski, 3).
- Birulina E., Kuśnierz J. (2007), *Ornamentowana siekiera ze zbiorów Wołyńskiego Muzeum Krajoznawczego w Łucku*, „Acta Militaria Mediaevalia”, 3, s. 209–215.
- Bronicki A., Kadrow S., Tokarski L. (1991), *Staromiejska studnia na rynku w Chełmie*, „Kwartalnik Historii Kultury Materialnej”, 39.2, s. 117–137.
- Głosek M. (1996), *Późnośredniowieczna broń obuchowa w zbiorach polskich*, Instytut Archeologii i Etnologii Polskiej Akademii Nauk, Warszawa–Łódź.
- Janeček A. (1993), *Osadnictwo pogranicza polsko-ruskiego. Województwo belskie od schyłku XIV do początku XVII w.*, Wydawnictwo Instytutu Archeologii i Etnologii Polskiej Akademii Nauk, Warszawa.
- Kajzer L., Rychter M. (1997), *Zespół średniowiecznych militariów z Nowego Korczyna*, „Kwartalnik Historii Kultury Materialnej”, 45.2, s. 145–160.
- Kirpichnikov A.N. (1966), *Drevnerusskoye oruzhiye 2. Kop'ya, sulitsy, boyevyye topory, bulavy, kisteni IX–XIII v.v.*, Arkheologiya SSSR. SA1, Moskwa–Leningrad (Кирпичников А.Н. (1966), *Древнерусское оружие 2. Копья, сулицы, боевые топоры, булавы, кистени IX–XIII в.в.*, Археология СССР. САИ, Москва–Ленинград).
- Kloss A. (b.d.), *Późnośredniowieczne topory, siekiery i czekany w zbiorach Działu Archeologii Muzeum Lubelskiego (maszynopis niedatowany w archiwum Działu Archeologii Muzeum Narodowego w Lublinie)*.
- Kotowicz P.N. (2014), *Topory wczesnośredniowieczne z ziem polskich. Katalog źródeł*, Rzeszów.
- Kuśnierz J. (2010a), *Wybrane militaria późnośredniowieczne w zbiorach muzeów i kolekcjach prywatnych południowej Lubelszczyzny*, „Acta Militaria Mediaevalia”, 6, s. 21–232.
- Kuśnierz J. / Kusnež E. (2010b), *Nahodki mečej i toporov s XIV–XV vv. v pograničnoj zone Červonoy Rusi i Pol'skogo korolestva na fone vooružennyh konfliktov Vengrii, Pol'ski*

- i Litwy za Rus' i wojny z Tevtonskim ordenom v 1410 g.*, [w:] *Russkoe nasledie v stranah Vostočnoj i Central'noj Evropy*, Brąnsk, s. 327–341 (Куснеж Е. (2010b), *Находки мечей и топоров с XIV–XV вв. в пограничной зоне Червоной Руси и Польского королевства на фоне вооружённых конфликтов Венгрии, Польши и Литвы за Русь и войны з Тевтонским орденом в 1410 г.*, [w:] *Русское наследие в странах Восточной и Центральной Европы*, Брянск, s. 327–341).
- Łaskiewicz T., Michalak A. (2007), *Broni i oporządzenie jeździeckie z badań i nadzorów archeologicznych na terenie Międzyrzecza*, „Acta Militaria Mediaevalia”, 3, s. 99–176.
- Ławrynówic O., Strzyż P. (2003), *Nowe zabytki broni obuchowej z okolic Roztocza*, „Archeologia Polski Środkowowschodniej”, 6 (za 2001 r.), s. 258–264.
- Łowmiański H. (1999), *Polityka Jagiellonów*, Wydawnictwo Poznańskie, Poznań 1999.
- Maciukiewicz-Czarnecka B. (1992), *Katalog militariów Polski północno-wschodniej. Część IV. Topory*, „Zeszyt Naukowy Muzeum Wojska”, 6, s. 106–120.
- Manteuffel T., Dowiat J. (1980), *Monarchia wczesnopiastowska*, [w:] J. Tazbir (red.), *Zarys historii Polski*, Państwowy Instytut Wydawniczy, Warszawa, s. 9–100.
- Marek L. (2004), *Przyczynek do poznania broni białej wrocławskiej piechoty z XIV–XVI wieku*, [w:] J. Piekalski, K. Wachowski (red.), *Wrocław na przelomie średniowiecza i czasów nowożytnych. Materialne przejawy życia codziennego*, Uniwersytet Wrocławski, Wrocław (Wratislavia Antiqua, 6), s. 42–56.
- Marek L. (2008), *Broni biała na Śląsku. XIV–XVI wiek*, Instytut Archeologii Uniwersytetu Wrocławskiego, Wrocław (Wratislavia Antiqua, 10).
- Samsonowicz H. (1973), *Przemiany sieci drożnej w Polsce późnego średniowiecza*, „Przeгляд Historyczny”, 64.6, s. 697–716.
- Shnicar M. (2019), *A Late Medieval Hammer Axe from L'viv*, „Acta Militaria Mediaevalia”, 15, s. 159–164.
- Sperka J. (2006), *Otoczenie Władysława Opolczyka w latach 1370–1401*, Wydawnictwo Uniwersytetu Śląskiego, Katowice.
- Svyeshnykov I.K., *Bytva pid Berestechkom*, L'viv 1993 (Свешников I.K. (1993), *Битва під Берестечком*, Львів).
- Szczygieł R. (1994), *Lokacja Florianowa na tle urbanizacji środkowego i wschodniego Roztocza w XVI i pierwszej połowie XVII wieku*, „Rocznik Lubaczowski”, 5, 1994, s. 5–16.
- Szczygieł R. (2006), *Lokacja miasta na prawie niemieckim i jego dzieje do końca XV wieku*, [w:] R. Szczygieł (red.), *Dzieje Hrubieszowa*, t. I, *Od pradziejów do 1918 r.*, Urząd Miejski, Hrubieszów, s. 87–102.
- Szczygieł R. (2017), *Lokacja Lublina na prawie brandenburskim i jego dzieje w XIV i XV wieku*, [w:] G. Figiel, R. Szczygieł, W. Śladkowski (red.), *Lublin. 700 lat dziejów miasta*, Wojewódzka Biblioteka Publiczna im. Hieronima Łopacińskiego, Lublin, s. 37–60.
- Szymański J. (1993), *Herbarz średniowiecznego rycerstwa polskiego*, Państwowe Wydawnictwo Naukowe, Warszawa.
- Szymczak J. (2016), *Zbrojna eskorta miejskich wozów wojennych w Polsce w XV–XVI w.*, „Studia z Dziejów Średniowiecza”, 20, s. 283–305.
- Świątkiewicz P. (2010), *Militaria ze średniowiecznego grodziska w Raciążu*, „Acta Militaria Mediaevalia”, 6, s. 7–92.

- Świeżawski A. (1990), *Ziemia belska. Zarys dziejów politycznych do roku 1462*, Wydawnictwo Wyższej Szkoły Pedagogicznej, Częstochowa.
- Świeżawski A. (2007), *Regencja Władysława Opolczyka na Rusi Czerwonej*, [w:] M. Antoniewicz, J. Zbudniewicz (red.), *Książę Władysław Opolczyk. Fundator klasztoru Paulinów na Jasnej Górze w Częstochowie*, Wydawnictwo DiG, Warszawa, s. 247–290.
- Tkaczyk J. (2016), *Szlaki komunikacyjne i handlowe w okresie średniowiecza i nowożytności na obszarze współczesnej Lubelszczyzny*, [w:] *Drogi Lubelszczyzny. Odkrycia i badania archeologiczne*, Wojewódzki Urząd Ochrony Zabytków, Lublin, s. 25–42.
- Trawkowski S. (1980), *Schylek wieków średnich*, [w:] J. Tazbir (red.), *Zarys historii Polski*, Państwowy Instytut Wydawniczy, Warszawa, s. 103–166.
- Voytovych L. (2011), *Pol's'kyi korol' Kazymyr i borot'ba za spadshchynu romanovyshiv*, L'viv (Visnyk L'vivs'koho universytetu. Seriya istorychna, 46), s. 17–41 (Войтович Л. (2011), *Польський король Казимир і боротьба за спадщину Романовичів*, Львів (Вісник Львівського університету. Серія історична, 46), s. 17–41).
- Wichrowski Z. (2000), *Średniowieczny topór z Goraja, pow. Biłgoraj, woj. Lubelskie*, „Archeologia Polski Środkowowschodniej”, 5, s. 212–214.
- Wyrozumski J. (1999), *Dzieje Polski piastowskiej (VIII wiek – 1370)*, Fogra, Kraków (Wielka Historia Polski, 2).
- Zahajkiewicz M.T. (1985), *Diecezja Lubelska. Informator historyczny i administracyjny*, Wydawnictwo Kurii Biskupiej, Lublin.

Summary

In the Middle Ages, the area of the present-day Lublin region, neighbouring with the Ukraine and Belarus, constituted borderlands between the historical Lesser Poland and Red Ruthenia, for which the then rulers of Poland, Hungary and Lithuania competed. Complicated family and dynastic relations were the cause of disputes and wars. The rulers, referring to blood ties and inheritance rights, made claims to the territory of Red Ruthenia. Military expeditions were organized, more important castles were besieged, and alliances were made. The political plotting and conflicts concerned the heirs of the Ruthenian rulers of the Romanowicz family: the Hungarian Arpads and Anjou, the Polish Piasts and the Grand Dukes of Lithuania. After the final annexation of Ruthenia to the Polish Crown by Queen Jadwiga in 1387, intensive colonization and romanization of these lands began. All these events contributed to the fact that a significant number of military finds are nowadays obtained in this area, including pickaxes and battle axes. They are found along former communication and trade routes, river crossings, and in areas affected by armed conflicts. These artefacts represent many types distinguished by the experts in arms. Numerous copies have blacksmith's marks and decorations stamped. The pickaxes and battle axes described above are kept in the collections of museums in Lublin, Zamość, Hrubieszów, Krasnystaw, Kraśnik and Tomaszów Lubelski.

Keywords: Lesser Poland, Red Ruthenia, Hungary, Lithuania, Piasts, Arpads, Anjou, pickaxes and battle axes, the Middle Ages

Anna Kloss (1940–2004)

Mgr archeologii (UMCS w Lublinie)

Pracownik (od 1965) i kierownik Działu Archeologii Muzeum Lubelskiego (1970–1996)

Jerzy Kuśnierz

Muzeum Zamojskie w Zamościu

e-mail: archeo@muzeum-zamojskie.pl



© by the author, licensee University of Lodz – Lodz University Press, Łódź, Poland. This article is an open access article distributed under the terms and conditions of the Creative Commons Attribution license CC-BY-NC-ND 4.0 (<https://creativecommons.org/licenses/by-nc-nd/4.0/>)