


Arkadiusz Michalak

 <https://orcid.org/0000-0002-8406-8787>

Robert Fedyk

 <https://orcid.org/0000-0002-4289-8475>

Kampfschwert für Harnischfechten: miecz z pogranicza Nowej Marchii i Ziemi Torzymskiej

Kampfschwert für Harnischfechten:
Sword from the Borderland of Neumark and Sternberg Land

Abstrakt: Uzbrojenie średniowiecznych Nowej Marchii i Ziemi Torzymskiej dalekie są od należytego rozpoznania. Niepublikowany dotąd miecz późnośredniowieczny odkryty przypadkowo w latach 70. XX w. gdzieś w okolicach Słubic (dziś zbiory prywatne), pozwala naszą wiedzę na ten temat znacznie rozwinąć. Miecz przetrwał do naszych czasów w dość dobrym stanie. Znaczna długość i smukłość główni z granią pozwala sklasyfikować go jako typ XVIIIb, 12 (12a), T3 wg Oakeshotta. Głównie typu XVIIIb znane są głównie ze znalezisk z zachodniej i środkowej Europy i produkowano je w Pasawie w Bawarii oraz w Hall w Tyrolu.

Argumenty typologiczne, jak i ikonograficzne wskazują na datowanie miecza na sam koniec XV – początek XVI w., z lekkim wskazaniem na czas około 1500 r. Forma miecza, umożliwiająca walkę zarówno jedną, jak i dwiema rękami, pozwala uznać okaz ten za *miecz bękarci* (*Bastardschwert*), a wyraźne wzmocnienie sztychu wskazuje na jego przeznaczenie jako broni wykorzystywanej w trakcie pieszej walki w zbroi (tzw. *Harnischfechten*). Jego pojawienie się na pograniczu Nowej Marchii i Ziemi Torzymskiej wiązać należy z renesansem idei organizacji turniejów rycerskich, jaki zapanował wśród władców Rzeszy.

Słowa kluczowe: Nowa Marchia, Ziemia Torzymaska, uzbrojenie, miecz, Bastardschwert, Harnischfechten, turniej

Prowincja, która powstała na skutek ekspansji margrabiów w XIII i XIV w. na obszar Ziemi Lubuskiej oraz pogranicze zachodniopomorsko-wielkopolskie, zyskała miano Nowej Marchii (*Nuwen Marke*, *nuwe Marke ober Oder*, *Nuwenmarke*, *Neimark*) dopiero pod koniec XIV w. (głównie dzięki inwencji urzędników krzyżackich) (Schultze 1961: 16; Wielgosz 1969; Rymar 2007: 8). Jej teren, określanej wcześniej jako *terra trans Oderam* lub *marchia transoderana*, nie stanowił początkowo odrębnej jednostki geograficzno-osadniczej czy kulturowo-etnicznej, będąc

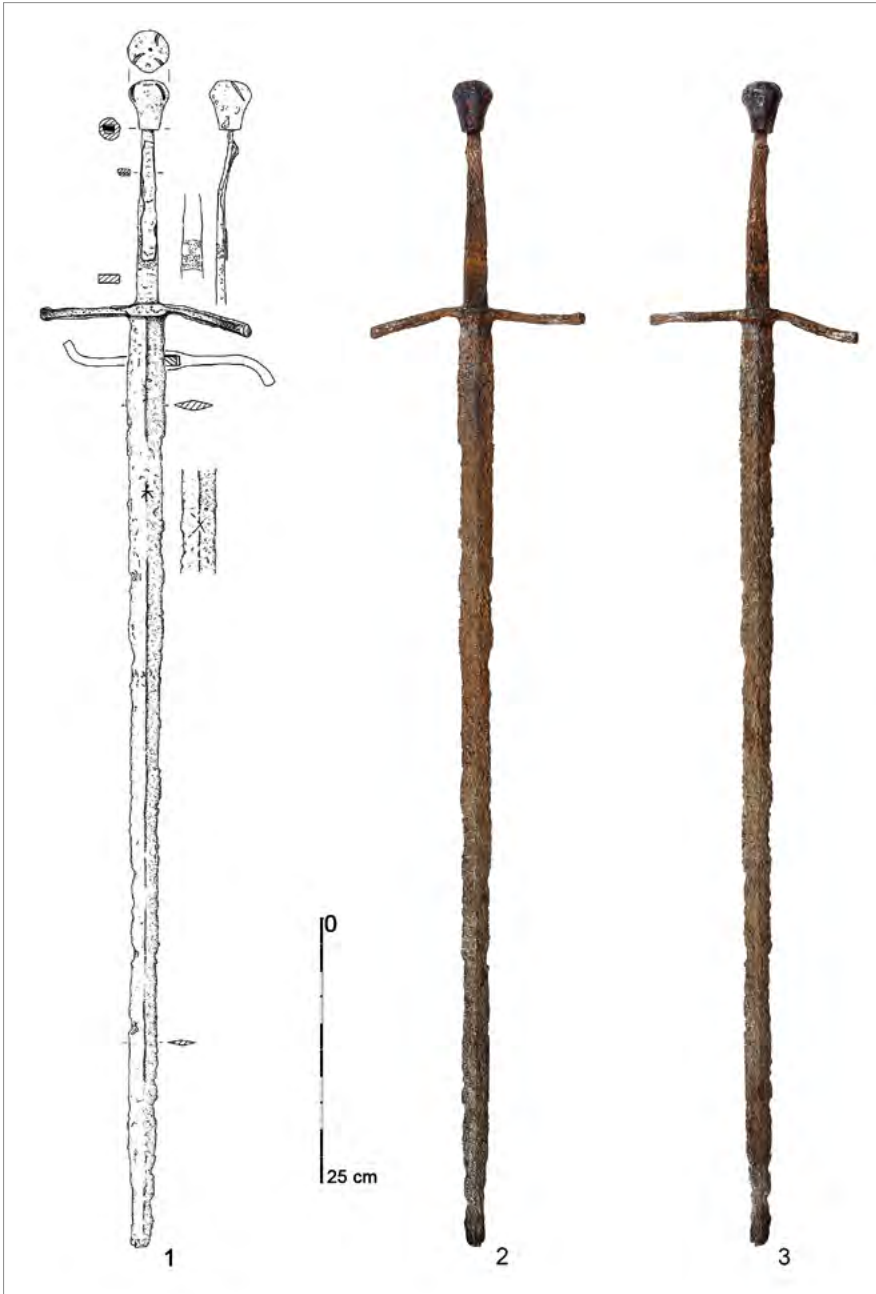
terytorialnie wyznaczany przez kolejne zdobycze władztwa brandenburskiego w strefie rubieży Wielkopolski i Pomorza Zachodniego (Fenrych 1959: 22–26; Rymar 1999: 18–19). Granicę marchii na południu określała linia dolnej Warty i Noteci (dzisiejsze powiaty gorzowski, strzelecko-drezdenecki), na zachodzie Odra do okolic Widuchowej, na wschodzie bieg rzeki Drawy, na północy zaś wbijała się klinem w ziemię środkowego Pomorza, obejmując ziemię świdwińską (Walachowicz 1980: 7). W 1482 r. obszar Marchii powiększono w kierunku południowym o ziemię krośnieńską z ziemią lubską i bobrowicką (Rymar 2007: 8–9). Odrębność terytorialną Ziemi Torzymskiej (*Land Sternberg*) potwierdza księga ziemiska Karola IV z 1375 r., gdzie wyraźnie odróżniono ją od Nowej Marchii. Obejmowała ona obszar dzisiejszych powiatów sulęcińskiego i słubickiego (Wrede 1935: 98–109). Jej stolicę pierwotnie ustanowiono w Torzymiu (*Sternberg*), jednak szybko przeniesiono do Ośna Lubuskiego (*Drossen*). Mimo formalnej odrębności, oba terytoria stanowiły część Marchii Brandenburskiej, połączone w rękę Jana z Kostrzyna w XVI w., a oficjalnie scalone w 1817 r. jako Nowa Marchia (*Neumark*). Dziś często region te określa się mianem *provincji zapomnianej* (Rymar 2004), *ziemi niczyjej* (Michalak 2021) czy *nieznanego lądu* (Michalak 2020a). Trudno o bardziej trafne podsumowanie zainteresowania badaczy tym regionem. Dość powiedzieć, że pierwsza kompleksowa praca monograficzna po polsku (pominąwszy te o charakterze popularnym) poświęcona dziejom tej prowincji w średniowieczu ukazała się dopiero w 2015 r. (Rymar 2015), mimo że dzięki wysiłkom E. Rymara nasz zasób wiedzy o tym regionie przez lata wydatnie się powiększył. Mimo prowadzonych na obszarze obu regionów prac archeologicznych, nadal wiemy stosunkowo niewiele na temat osadnictwa na tym terenie, jak i funkcjonowania tam miast oraz zamków w średniowieczu. Praca E.W. Hutha o Frankfurcie (1975) jest tu, niestety, chwalebny wyjątkiem. Wiąże się z tym mizerne rozpoznanie średniowiecznej wytwórczości rzemieślniczej zamków, miast i wsi obu regionów. Dotkliwie brakuje przede wszystkim prac syntetycznych, podsumowujących dotychczasowy stan badań (Pytlak 2019). Jediną pracą rekapitulującą niejako stan naszej wiedzy o Nowej Marchii w kontekście źródeł archeologicznych jest książka Armina Volkmana (2006), jednak trudno uznać ją za pracę wyczerpującą. Za satysfakcjonujący uznać można jedynie stan rozpoznania mennictwa i obiegu monety na obszarze Nowej Marchii (por. Szczurek 2007; 2012; 2014). Dalekie od należytego rozpoznania wydaje się również uzbrojenie Nowej Marchii (por. Volkman 2008). Ta intrygująca enigma nadal czeka na swojego monografistę. Nieco lepiej sytuacja wygląda w odniesieniu do obszaru Ziemi Torzymskiej i południowej części *Neumark*, które objęte zostały opracowaniami Arkadiusza Michalaka (2018; 2019; Michalak, Socha 2019), choć stwierdzić należy znaczący niedostatek źródeł dotyczących uzbrojenia ochronnego tego terenu.



Ryc.1. *Marchia Nova vulgo New Marck*. Pomniejszona i uproszczona wersja mapy Nowej Marchii J. Janssoniusa z Atlasu Minor G. Mercatora, 1676 r., zbiory: Wojewódzka i Miejska Biblioteka Publiczna im. Z. Herberta w Gorzowie Wielkopolskim KG 814, wg <http://dlibra.wimbp.gorzow.pl/dlibra/docmetadata?id=1032&from=publication> [8 II 2021].

Wobec tych niewątpliwych niedoborów informacji źródłowych z tym większym zainteresowaniem autorzy niniejszego przyczynku przyjęli informację o istnieniu nigdy niepublikowanego miecza późnośredniowiecznego pochodzącego z tego obszaru. Odkryto go prawdopodobnie przypadkowo w latach 70. XX w. gdzieś w okolicach Słubic. Trafił do zbiorów prywatnych kolekcjonera ze Słubic, po którego śmierci został sprzedany do innej kolekcji prywatnej z południowo-wschodniej Polski. Dzięki zaangażowaniu autorów artykułu udało się go zdokumentować oraz udostępnić w obiegu naukowym.

Miecz przetrwał do naszych czasów w dość dobrym stanie; widoczne są jednak wżery korozyjne wskazujące na jego zaleganie w ziemi. Zabytek o całkowitej zachowanej długości 1112 mm, wyposażony jest w stosunkowo smukłą i długą głownię, zakończoną sztychem, którego koniec jest wyraźnie odłamany (ryc. 2: 1–3). Głownia z granią osiąga 884 mm długości zachowanej, przy szerokości 36 mm przy zastawie i 20 mm przy sztychu. Po obu stronach brzeszczotu, około 170 mm od nasady, występuje sygnatura w postaci krzyża. Uformowany z nasady głowni stosunkowo długi i smukły trzpień o prostokątnym przekroju (21 x 9 mm) zachował się na długości 170 mm (ryc. 3). Wyraźnie zwęża się on ku końcowi. Około połowy



Ryc. 2. Miecz odkryty na terenie pogranicza Nowej Marchii i Ziemi Torzymskiej. Kolekcja prywatna. 1 rys. P.N. Kotowicz, przerys A. Sabak-Stachowiak; 2–3 fot. D. Szuwalski.

długości, na jednej ze stron nakuto rodzaj czworobocznej „łaty”, mającej najpewniej wzmocnić trzpień i zabezpieczyć go przed dalszym uszkodzeniem (ryc. 2: 1). W tym miejscu widoczne są również ślady miedzi stanowiące być może pozostałości oplotu/zdobienia rękojeści. Na trzpieniu u nasady głowni umieszczono esowaty jelec o przekroju wielobocznym (średnicy 8 mm), dwukrotnie zagięty poziomo na końcach, w przeciwległych kierunkach. Jedno z ramion jest wyraźnie uszkodzone. Całkowita długość jelca dochodzi do 199 mm, natomiast szerokość ramion stopniowo i nieznacznie poszerza się ku końcom do 10 mm. Na końcu trzpienia umieszczono gruszkowatą głowicę o kulistym szczycie (wysoką na 47 mm), na którym wykonano esowate żłobki od krawędzi do środka głowicy (ryc. 3–4). Wyraźnie zakuto ją na gorąco od góry na trzpieniu. W rzucie poziomym ma ona kulisty przekrój i wyraźnie zaokrąglone krawędzie. Jej szerokość i grubość w kierunku górnej podstawy stopniowo rośnie od 19–20 mm do końcowych 38,1 mm. Środek ciężkości miecza przypada na 220 mm (licząc od końca rękojeści), a jego całkowita waga po konserwacji wynosi 1112 g.

Około 150 mm od jelca na głowni wybito obustronnie znak krzyża. Na jednej ze stron występuje symbol, w którym wierzchołek krzyża jest rozdwojony (ryc. 5: 1), na drugiej ze stron przybiera on formę zbliżoną do krzyża św. Andrzeja (ryc. 5: 2). Prześwietlenie rentgenowskie wykazało również, że jeden ze znaków pierwotnie znajdował się w zbliżonym do tarczy heraldycznej polu (ryc. 5: 3).

Analizowany miecz wyposażony jest w niezbyt rozpowszechniony rodzaj głowni z granią, charakteryzujący się romboidalnym przekrojem, znaczną długością, smukłością i wyraźnie zaznaczonym sztychem (w analizowanym przypadku uszkodzonym). Ze względu na nieznaczne różnice kształtu głowni sklasyfikowanie brzeszczotów zbliżonych cechami do któregoś z typów z graniami wyróżnionych przez Ewarta Oakeshotta (1964): XVII, xVa i XVIIIb, jest mocno uzależnione od subiektywnej oceny każdego badacza. Na podstawie cech dystyngtywnych, proporcji i rozmiarów wydaje się, że analizowany brzeszczot sklasyfikować można jako typ XVIIIb, który datowany jest w literaturze na drugą połowę XV do początku XVI w. (Oakeshott 2002: 171; Aleksic 2007: 90). Zdaniem M. Głowska (1984: 29) miecze tego typu były okazami dwuręcznymi o trzonach długości około 25–28 cm i więcej, jednak wielu badaczy do typu tego zalicza również egzemplarze o krótszych rękojeściach (Hošek i in. 2021: 79–80). Badacze dość zgodnie uznają, że tej formy głownie wyewoluowały z brzeszczotów typu XVII, choć brać należy pod uwagę również wpływ na ich wykształcenie starszych i krótszych głowni typu XV lub xVa (por. Biborski i in. 2004: 193–196; Aleksic 2007: 90). Miecze z brzeszczotami typu XVIIIb były dużo sztywniejsze i przez to bardziej nadawały się do pchnięć i przebijania uzbrojenia ochronnego (Oakeshott 2002: 171). Z tego powodu uznawano je za broń do walki z przeciwnikiem chronionym przez zbroje płytowe.

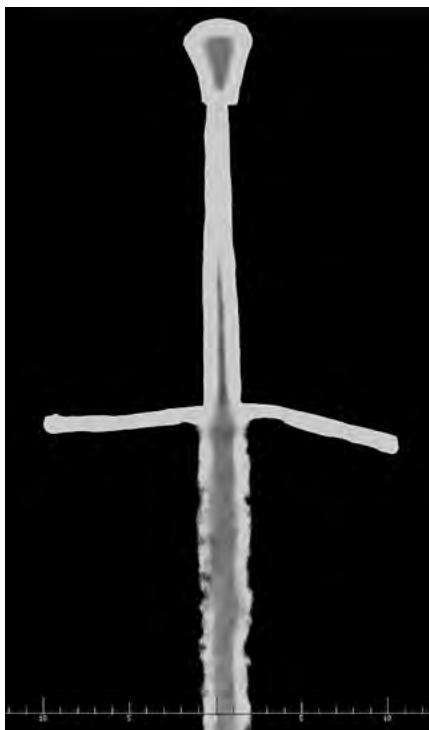


Ryc. 3. Rękojeść miecza odkrytego na pograniczu Nowej Marchii i Ziemi Torzyskiej. Kolekcja prywatna. 1–2 fot. D. Szuwalski.

Forma esowatego jelca o zagiętych w poziomie ramionach pozwala łączyć go ze stylem 12 (Oakeshott 1964: 118) lub jego wariantem 12a (Aleksić 2007: 31). Mają one być charakterystyczne dla „rodziny mieczy typu M” (Oakeshott 1964: 70; 2002: 13; ryc. 16: c, f, g; 17: c, e, h; 29: b). Obecność jalców tej formy uznać można za efekt wpływów z terenów północnych Włoch docierających do Europy Środkowej przez ówczesne Węgry już od pierwszej połowy XV w. (por. Oakeshott 1964: 118; Kalmár 1971: 62; Norman 1980: 64–66; Głosek 1984: 30). Największą popularność zyskały one jednak w drugiej połowie i pod koniec tego stulecia. Ze względu na kształt i przekrój ramion wyróżnić można wśród nich co najmniej dwie grupy. Pierwsza grupa jalców o ramionach w przekroju prostokątnych, uformowanych w niemal całkowicie zamknięty okrąg, na tym etapie badań wydaje się charakterystyczna dla wschodniej części Europy Środkowej i Europy Południowo-Wschodniej. W zachodniej i północnej części kontynentu powszechniej występują jelce, których ramiona są generalnie smuklejsze i mają przekrój kolisty lub czworoboczny (Žákovský i in. 2017: 174). Strefowość występowania poszczególnych rodzajów esowatych jalców potwierdzać mogą materiały z Czeskiej Republiki, której teren wydaje się rubieżą kulturową między obiema grupami. Spośród 20 znanych XV-wiecznych mieczy z tego obszaru wyposażonych w esowate jelce, bilans obu grup rozkłada się dokładnie po połowie (Hošek i in. 2021: 333–334).

Forma gruszkowatej głowicy pozwala zaliczyć ją do okazów typu T₃ wg Oakeshotta. Pojawiają się one na dziełach sztuki już w pierwszej połowie XIV w., jednak popularność osiągają w XV i XVI w. (Oakeshott 2002: 106). A.V.B. Norman (1980: 245–246) podobne okazy zaliczył do typu 16, który jego zdaniem był popularny w latach 1470–1585. W malarstwie dekoracja w postaci kanelur na głowicach pojawia się w drugiej połowie XV w., jednak przy oryginalnych zabytkach występują one przy okazach XVI-wiecznych, o oprawach z obłękami (Forrer 1905: kat. 153–164; Głosek 1984: 35–36; Marek 2008: 76–77; Michalak 2019: 92; Hošek i in. 2019: kat. 6, 55, 106, 289, 308, 339, 419–420; 2021: 311–312). Obecność ukośnych żłobków jedynie na szczycie głowicy sprawia, że znajduje ona swoją analogię w okazy XIIa, T₃, 6b z Muzeum w Karlowych Varach, z pierwszej połowy XVI w. (Hošek i in. 2019: kat. 314).

Głównie typu XVIIIb znane są głównie ze znalezisk w zachodniej i środkowej Europie, choć brak jednoznacznych przesłanek, by określić miejsce ich wytworzenia (por. Laking 1920: 254, ryc. 631; Seitz 1965: ryc. 95; Dufty 1974: 15, tab. 5: a; Schneider 1980: 42, nr kat. 54; Głosek 1984: 154, kat. 213, 155, kat. 224; Oakeshott 2002: 167; Puype, Stevens 2010: 128–129; ryc. 16: f; Cognot 2011: 24, ryc. 18; ryc. 29: c). Dzięki znakom występującym na głowniach kilku zabytków tego typu możliwe są jednak wnioski na ten temat. Brzeszczoty mieczy ze zbiorów Muzeum Narodowego w Pradze, Muzeum Miejskiego w Brnie, Museo Storico della Caccia e del Territorio w Cerreto Guidi oraz odkryte na terenie Lidy w zachodniej Białorusi



Ryc. 4. Prześwietlenie rentgenowskie rękojeści miecza odkrytego na pograniczu Nowej Marchii i Ziemi Torzymskiej. Kolekcja prywatna. Fot. M. Borczyk.

pow. średzki (Grygiel, Jurek 1996: 165, ryc. 131) czy nieokreślonej miejscowości ze zbiorów Muzeum Okręgowego w Toruniu (Głosek 1984: 169, kat. 393, tab. xxxv: 3).

W kontekście miejsca pochodzenia analizowanego zabytku pewnych danych dostarczyć mogłyby znaki występujące na jego głowni. Sygnatura w postaci krzyża św. Andrzeja występuje dość często na trzpieniach mieczy z terenu Europy Środkowej (Głosek 1984: kat. 273, 276, 372, 419, 422, 438). W tak prostej formie nie występują jednak na głowniach. Nie można więc wykluczyć, że znak ten był częścią większego symbolu (być może wraz z tarczą heraldyczną ujawniono go w RTG), dziś niestety nieczytelny. Trudno jednak jednoznacznie ocenić, czy znak krzyża o rozdwojonym wierzchołku, którym sygnowano jego głownię, wiązać należy z warsztatami kowalskimi czy mieczniczym. Występują one bowiem zarówno na trzpieniach, jak i na głowni. Intrygującym przykładem może być tutaj miecz odkryty w fosie przy przedbramiu zamku w Ciechanowie na Mazowszu z końca XIV – początku XV w., gdzie analogiczny znak wybito zarówno na obu stronach trzpienia, jak i głowni

czy Strážnic w Czechach oraz z placówek muzealnych w Sušicach i Prachaticach sygnowane są znakiem wilka pasawskiego (Głosek 1984: 140, 143, kat. 40, 81; *A bon droyt...* 2007: 200–201, ryc. 16: b; Strel'chenko 2011: ryc. 29: d; Hošek i in. 2019: kat. 231, 397, 404; por. Weyersberg 1939). Produkowano je również w warsztacie austriackiego miecznika Hansa Sumerspergera, aktywnego w Hall w Tyrolu w latach 1492–1498, na co wskazuje miecz подарowany przez Maksymiliana I margrabiemu Badonii Krzysztofowi I (Thomas, Fritz 1978: 8–12, ryc. 6, 11, 12, 14, ryc. 29: e) czy egzemplarz ceremonialny, przeznaczony dla pierwszego Wielkiego Mistrza Zakonu św. Jerzego, Hansa Siebenhirtera (Thomas, Fritz 1978: 15–16, ryc. 16–17; Wlattnig 2010: 137–138).

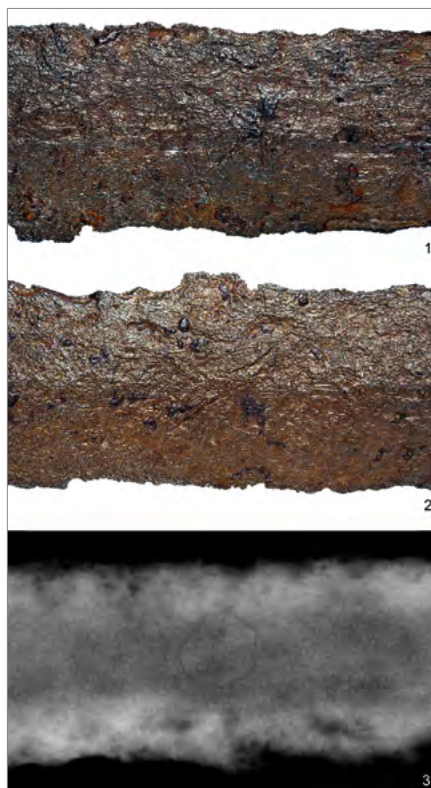
Znamy również okazy z tego typu głowniami z terenu Polski centralnej, m.in. z Lutomińska, pow. pabianicki (Kucypera i in. 2012), Tarnowy, pow. turecki (Gorczyca 2005: 422–424, ryc. 1: b), Nowego Miasta nad Wartą,

tego zabytku (Małowiecki 1989: 135–137; por. Głosek 1996: 55–56). Gdyby nawet próbować wiązać go z konkretnym warsztatem, wobec występowania na wielu mieczach z różnych rejonów Europy, jak i przedziałów chronologicznych byłoby to bardzo dyskusyjne. Znak występujący na brzeszczocie opisywanego miecza znany jest z kilku innych okazów z Europy Środkowej. Z obszaru Republiki Czeskiej pochodzi co najmniej kilka mieczy sygnowanych tym znakiem (Hošek i in. 2019: kat. 8, 52, 163, 201), z czego na co najmniej dwóch współwystępuje on z sygnaturą „wilka z Pasawy” (Hošek i in. 2019: kat. 8, 52). Z terenu Szwajcarii pochodzą okazy opatrzone takim symbolem (obróconym o 180°), datowane na początek XVI w. (Węgeli 1929: 30, 58, 231). Taką postać ma również znak z miecza ze zbrojowni aleksandryjskiej, sygnowany datą 1400–1408 (Alexander 1985: 83 i 110 / 43/). Co ciekawe, na kilku wyrobach wspomnianego wyżej Hansa Summerspergera występuje

znak krzyża, którego górny wierzchołek był hukowato rozdwojony (Thomas, Fritz 1978: 9, ryc. 14). Sygnaturę taką wybito również na zabytku przechowywanym w Muzeum Narodowym we Wrocławiu, z drugiej połowy XIV – początku XV w. (Głosek 1973: 159, tabl. XLIV, ryc. 1, fot. 23). Zdaniem M. Głoska (1984: 171), miecz z takim znakiem mógł być wykonany w polskim warsztacie mieczniczym.

Nie można ostatecznie wykluczyć, że znak ten miał znaczenie symboliczne, co wiązałoby go z emblematem krzyża złodziei (krzyżem Furka), którego nazwę wywodzi się z tradycji krzyżowania przestępców na tego typu narzędziach hańby. Literę Y z tego symbolu Pitagorejczycy widzieli jako symbol przejścia człowieka przez życie (Ogechukwu 2009: 19–20).

Kilka spośród omówionych wyżej długich mieczy o głowniach z granią, należących do rodziny M typowej dla Europy Zachodniej, Północnej i Środkowej przełomu XV i XVI w., wyposażono w esowate jelce typu 12a (Oakeshott 2002: 13). Niezwykle często odnaleźć



Ryc. 5. Znaki odkryte na głowni miecza z pogranicza Nowej Marchii i Ziemi Torzyskiej. Kolekcja prywatna. Fot. D. Szuwalski (1–2), M. Borczyk (3).

można je na ikonografii schyłku średniowiecza i początku renesansu, m.in. na drzeworytach Albrechta Dürera i twórców jemu współczesnych (Müller 2002: 52–56), a także w monumentalnych płytach nagrobnych z przełomu XV i XVI w. (Žákovský i in. 2017: ryc. 27).

Zastanawiać może znaczna dysproporcja pomiędzy dużą popularnością tej formy mieczy w ikonografii, a oryginalnymi znaleziskami, których nie znajdziemy tak wielu w światowych kolekcjach. Omówione wyżej egzemplarze różnią się poza tym od analizowanego okazu rodzajem zastosowanej głowicy, gdyż miecze z tej kategorii charakteryzują się dyskoidalnymi lub owalnymi głowicami (por. Oakeshott 2002: 13). Porównywalny miecz o takiej formie głowni i zbliżonej oprawie odkryto w 2013 r. podczas ratowniczych badań archeologicznych na Nowym Mieście w Pradze w obiekcie o nieustalonej funkcji z końca XV lub początku XVI w. Miecz, który określić można jako XVIIIb, T14, 12a, w odróżnieniu do analizowanego egzemplarza, zaopatrzone w głowicę o czworobocznym przekroju, którą trio J. Hošek, J. Košta, P. Žákovský (2021) wyróżniło jako osobny podtyp. Drugi zbliżony miecz odkryto w 1996 r. podczas badań archeologicznych prezbiterium kościoła byłego klasztoru sióstr Dominikanek w Raciborzu, w grobie interpretowanym jako miejsce spoczynku ostatniego Przemyśłidy na tronie Raciborza i Opawy, Walentyna Garbatego (†1521) (por. Biborski i in. 2004; Čapský 2006). Pozorna niezgodność głowni tego miecza z analizowanym okazem wynikać może ze znacznego jej zniszczenia (Marek 2008: 83).

Nie można przywołać również wielu źródeł ikonograficznych wyobrażających analizowaną formę miecza. Zwróćmy uwagę na okaz wyobrażony na obrazie Kalwaria, Mistrza Śmierci Świętego Mikołaja z Münster, datowanym około 1470/1480 (ryc. 6) (Hand 2004: 68–69, no. 50, color repro.).

Rekapitulując powyższy wywód. Przytoczone argumenty wskazują na datowanie miecza na sam koniec XV – początek XVI w., z lekkim wskazaniem na czas około 1500 r., kiedy mógł być wytworzony i używany.

Forma miecza, umożliwiająca walkę zarówno jedną, jak i dwiema rękami, pozwala uznać analizowany okaz za *miecz bękarci* (*Bastardschwert*). Nazwę zadziergnięto prawdopodobnie ze źródeł francuskich. Jedna z najstarszych wzmianek pochodzi z rozporządzenia francuskiego króla Ludwika XI z 1469 r., w którym łucznicy uzbrojeni są w *espees de passot assez languettes, roides et tranchans qui s'appellent espees bastard* (miecze dostatecznie długie, ostre i tnące, zwane mieczami bękartów) (Wanke 2009: 135). Termin ten pojawia się także w 23 rozdziale pierwszej księgi powieści François Rabelais *Gargantua i Pantagruel* (1532–1534), gdzie pada wyraźne rozróżnienie między mieczami dwuręcznymi i bękartami: *Puis bransloit la picque, sacquoit de l'espée à deux mains, de l'espée bastarde, de l'espagnole, de la dague et du poignart, armé, non armé, au boucler, à la cappe, à la rondelle*. Ostateczne wyjaśnienie pojawia się w nieco późniejszym źródle *La Vray Theatre*



Ryc. 6. Kalwaria, Mistrz Śmierci Świętego Mikołaja z Münster, ok. 1470/1480.
Wg Hand 2004: 68–69, no. 50.

d'Honneur z 1649 r. Marcusa Vulson de la Colombière, który, opisując pojedynek barona d'Aguerre z Panem von Fendilles w Sedanie z 1549 r., zanotował: *Deux épées bâtares, pouvant servir à une main ou à deux*, czyli miecze, którymi można operować zarówno jedną, jak i obiema rękami (Oakeshott 2002: 171). Wyraźne



Ryc. 7. *Harnischfechten* z traktatu Thunshes Skizzenbuch z ok. 1500 (1) oraz z anonimowego rękopisu z początku XVI w. ze zbiorów Staatsbibliothek Berlin (Libr. Pict. A83, fol. 3v). 1 wg Gamber 1957: fig. 28; 2 wg <http://digital.staatsbibliothek-berlin.de/werkansicht/?PPN=PPN614064619> [8 II 2021].

wzmocnienie sztychu analizowanej broni, jak i gruszkowata główka, umożliwiającą lepszy chwyt przy zadawaniu potężnych pchnięć, pozwala z pewnym prawdopodobieństwem uznać badany miecz za broń wykorzystywaną głównie w trakcie pieszej walki w zbroi (tzw. *Harnischfechten*). Mogłyby na to wskazywać ryciny zamieszczone w traktach szermierczych pokazujących miecze z granią zaopatrzone w oprawy z esowatymi jelicami i gruszkowatymi główkami (ryc. 7). Zwróćmy uwagę choćby na miecz z kolekcji Deutsche Historische Museum w Berlinie o formie w pełni nawiązującej do analizowanego egzemplarza, datowanej na pierwszą ćwierć XVI w. (Müller, Kölling 1982: Abb. 109, 111; Müller 2002: Abb. 47; por. Seitz 1965: 172). Miecze te bez wątpliwości nawiązują do okazji turniejowych określanych w źródłach jako *Bohrschwert* czy *Kampfschwert*, przystosowanych do pojedynków, w trakcie których mogły być trzymane jedną ręką za rękojeść, a drugą za główkę około połowy jej długość (niekiedy główka mogła być zaopatrzona w zwężony tępy element, tzw. *Fehlschärfe*, czemu służyć mogło również stosunkowo długie ricasso pod jelicem, por. Seitz 1965: 171–172, ryc. 108). Do dziś przetrwało zaledwie kilka mieczy tego typu, m.in. z Muzeum Miasta Wiednia i Kunsthistorisches Museum w Wiedniu (Gamber 1961: 37, ryc. 19; *A bon droyt...* 2007: 212–213; Cognot 2011: 50, ryc. 52; Jaquet 2014); znaki występujące na tych mieczach wskazują na ich wykonanie w bawarskich warsztatach w Pasawie. To oczywiście nie oznacza, że analizowaną broń można było używać wyłącznie w szrankach turniejowych, jednak inspiracja wydaje się niewątpliwa.

Skąd jednak broń o takim przeznaczeniu na obszarze pogranicza Nowej Marchii i Ziemi Torzymskiej? Renesans idei organizacji turniejów rycerskich, jaki

zapanował wśród władców Rzeszy, niewątpliwie pod wpływem ideałów i polityki *ostatniego rycerza* – Maksymiliana I (Terjanian 2019: 20), ogarnął również margrabiów brandenburskich z dynastii Hohenzollernów, władających na przełomie XV/XVI w. tym terenem (Brzustowicz 1997: 37). Walka piesza w szrankach turniejowych, z użyciem różnych rodzajów broni (maczug, toporów, pugińców i mieczy), wywodząca się z pojedynków o charakterze sądów bożych, była istotnym elementem rywalizacji turniejowej (Breiding 2012: 69–70). Ogromną rolę owe teatry wojny odgrywały w polityce władcy Brandenburgii od 1471 r. – Albrechta Achillesa (por. Seyboth 2010). Elektor traktował je jako instrument budowania wizerunku oświeconego władcy i rycerza, a także kreowania polityki sojuszy wewnątrz Cesarstwa. Hohenzollernowie brandenburscy podkreślali swoje przywiązanie do tradycji i hołdowania wartościom rycerskim. Przejawem tego było wielopokoleniowe członkostwo w towarzystwie turniejowym *Perner* we Frankonii (Brzustowicz 1997: 34). W 1434 r. Albrecht Achilles, nie będąc jeszcze pasowanym rycerzem, wślawił się zdobyciem czwartej nagrody w wielkim turnieju w Norymberdze (Barber, Barker 1989: 177). W liście z 9 kwietnia 1481 r. do swego syna Jana (Cicero) wyraźnie podkreśla, że *my byliśmy zawsze, z pomocą Bożą, pierwszymi w turniejach, i zamierzamy z pomocą Bożą tak pozostać* (Seyboth 2010: 27). Zaangażowaniu w sprawy turniejowe wielokrotnie daje wyraz w prywatnej korespondencji z rodziną i sprzymierzeńcami politycznymi (*Deutsche Privatbriefe...* 1899: nr 341; Liebe 1902: 66–67). W 1485 r. w Ansbach zorganizował turniej, w którym wzięło udział 200 zawodników z Frankonii, Szwabii, Bawarii i Nadrenii. W turniejach cesarza Maksymiliana (m.in. w 1491 w Norymberdze) brał udział brat władcy Brandenburgii Jana Cycero, Fryderyk książę Brandenburg-Ansbach (Breiding 2012: 74). W sierpniu 1500 r., z okazji inwestytury Joachima I jako elektora brandenburskiego, w Augsburgu Maksymilian wyprawił wielki turniej (*Die Chroniken...* 1865: 90–92). W 1512 r. zaś Joachim I sam zorganizował w Ruppin (na północ od Berlina), turniej z udziałem książąt Meklemburgii Albrechta i Henryka, Saksonii Fryderyka III Wettina (Mądrego) i Brunszwiku Filipa, w którym wzięli udział również: Hauptmann Nowej Marchii – Christian von Borek, Hauptmann Starej Marchii – Albrecht von den Schulenburg, i Hauptmann Cöthbus – Henryk von Röder oraz znamienici rycerze brandenburscy: Busso von der Schulenburg, Johann von Veerselde, Vosso von Alvensleben, Heinrich von Kroske, Gerhard von Alvensleben, Werner von der Schulenburg młodszy, Barthold Flans, Lutrher von Quitzow, Johann von Schlaberndorf, Ebel von Krummensee, Stefan von Bülow, Wolf von Borck (Wagner 1901: 115). W jego trakcie odbywano pojedynki *na ostre*, jak i walczono na miecze w starciach pieszych. Podczas jednego z nich Busso von Schulenburg rozplątał mieczem okazały hełm księcia Meklemburgii Albrechta, co nie przeszkodziło temu ostatniemu w zdobyciu pierwszej nagrody w turnieju (Wagner 1901: 115). Zmagania te odbiły się szerokim echem

w dworskich kręgach Cesarstwa. Miłośnikami gonitw rycerskich byli też synowie Joachima I: Joachim II i Jan z Kostrzyna. Szczególnie ten ostatni zapamiętałe kultywował tradycje przodków w tym zakresie, wielokrotnie biorąc udział w turniejach (Brzustowicz 1997: 35–37). Władca, który z Kostrzyna uczynił centrum administracyjne i stolicę Nowej Marchii, dążył do zniwelowania zauważalnego zacofania regionu, zarówno gospodarczego, jak i kulturowego, w stosunku do innych księstw niemieckich (Mykietów 2004; Schmock 2004; Piotrowska 2008: 13).

Omówiony wyżej miecz stanowi ciekawy przykład dość specjalistycznej broni, która, podobnie jak inne militarne innowacje, jednak z pewnym opóźnieniem, docierała na wschodnie rubieże Cesarstwa u schyłku średniowiecza i u progu okresu nowożytnego (Michalak 2020b: 83). Nie można jednak wykluczyć, że wizja, jaka wyłania się z dotychczasowych studiów, jest tylko mirażem stanu badań i być może dalsze studia nad regionem pozwolą rzucić nowe światło na ten enigmatyczny obraz i zmienić o nim nasze wyobrażenie.

Bibliografia

Źródła

- Die Chroniken der deutschen Städte. Vom 14. bis ins 16. Jahrhundert*, Bd. IV (1865), K. von Hegel (red.), G. Hirzel Vandehoeck & Ruprecht, Leipzig.
- Deutsche Privatbriefe des Mittelalters*, Bd. I, *Fürsten und Magnaten, Edle und Ritter* (1899), G. Steinhausen (red.), R. Gärtners Verlagsbuchhandlung, Berlin.
- François Rabelais (1535), *Gargantua*, F. Juste (red.), Lyon.

Opracowania

- A bon droyt. Spade di uomini liberi, cavalieri e santi* (2007), M. Scalini (red.), Silvana Editoriale, Milano.
- Aleksić M. (2007), *Mediaeval Swords from Southeastern Europe. Material from 12th to 15th Century*, Marko Aleksic – izdavač, Belgrade.
- Alexander D. (1985), *European Swords in the Collections of Istanbul: Part 1. Swords from the Arsenal of Alexandria*, „Waffen- und Kostümkunde”, 27, s. 81–118.
- Barber R.W., Barker J.R.V. (1989), *Tournaments. Jousts, Chivalry and Pegeants in the Middle Ages*, Weidenfeld & Nicolson, Woodbridge.
- Biborski M., Stepiński J., Żabiński G. (2004), *A Renaissance Sword from Racibórz*, „Gladius”, 24, s. 187–208, <https://doi.org/10.3989/gladius.2004.41>
- Breiding D.H. (2012), *Rennen, Stechen und Turnier zur Zeit Maximilians I*, [w:] C. Lagerwaard (red.), *„Vor Halbtausend Jahren...“: Festschrift zur Erinnerung an den Besuch des Kaisers Maximilian I. in St. Wendel*, Stiftung Dr. Walter Bruch, St. Wendel, s. 53–84.

- Brzustowicz B.W. (1997), *Margrabia Jan z Kostrzyna i turnieje rycerskie*, „Nadwarciański Rocznik Historyczno-Archiwalny”, 4, s. 29–40.
- Cognot F. (2011), *Typologies*, [w:] M. Huynh (red.), *L'Épée. Usages, mythes et symboles*, Réunion des Musées Nationaux, Paris, s. 24–29.
- Čapský M. (2006), *Zlomený meč Valentina Hrbatého. Poslední z opavských Přemyslovců*, „Dějiny a současnost”, 28.2, s. 34–36.
- Duffy A.R. (1974), *European Swords and Daggers in the Tower of London*, Her Majesty's Stationery Office, London.
- Fenrych W. (1959), *Nowa Marchia w dziejach politycznych Polski w XIII i w XIV wieku*, Wydawnictwo Poznańskie, Poznań.
- Forrer R. (1905), *Schwerter und Schwertknäufe der Sammlung von Schwerzenbach. Mit einer Geschichte von Schwert und Dolch*, Karl W. Hiersemann, Leipzig.
- Gamber O. (1957), *Der Turnierharnisch zur Zeit König Maximilians I. und das Thunische Skizzenbuch*, „Jahrbuch der Kunsthistorischen Sammlungen in Wien”, 53, s. 33–70.
- Gamber O. (1961), *Die mittelalterlichen Blankwaffen der Wiener Waffensammlung*, „Jahrbuch der Kunsthistorischen Sammlungen”, 57, Neue Folge 21, s. 7–38.
- Głosek M. (1973), *Znaki i napisy na mieczach średniowiecznych w Polsce*, Zakład Narodowy im. Ossolińskich, Wrocław.
- Głosek M. (1984), *Miecze środkowoeuropejskie z X–XV w.*, Wydawnictwa Geologiczne, Warszawa.
- Głosek M. (1996), *Późnośredniowieczna broń obuchowa w zbiorach polskich*, Instytut Archeologii i Etnologii Polskiej Akademii Nauk, Łódź–Warszawa.
- Gorczyca K. (2005), *Miecze średniowieczne w zbiorach Muzeum Okręgowego w Koninie*, „Archaeologia Historica Polona”, 15.1, s. 421–427.
- Grygiel R., Jurek T. (1996), *Doliwowie z Nowego Miasta nad Wartą, Dębna i Biechowa. Dzieje rezydencji i ich właścicieli*, Muzeum Archeologiczne i Etnograficzne w Łodzi, Łódź.
- Hand J.O. (2004), *National Gallery of Art. Master Paintings from the Collection*, National Gallery of Art, Washington–New York.
- Hošek J., Košta J., Žakovský P. (2019), *Ninth to Mid-sixteenth Century Swords from the Czech Republic in their European Context*, part 1, *The Finds*, The Czech Academy of Sciences, Institute of Archaeology, Prague and Brno; National Museum, Prague; Masaryk University, Brno, Prague–Brno.
- Hošek J., Košta J., Žakovský P. (2021), *Ninth to Mid-sixteenth Century Swords from the Czech Republic in their European Context*, part 2, *Swords of Medieval and Early Renaissance Europe as a Technological and Archaeological Source*, The Czech Academy of Sciences, Institute of Archaeology, Prague and Brno; National Museum, Prague; Masaryk University, Brno, Prague–Brno (w druku).
- Huth E.W. (1975), *Die Entstehung und Entwicklung der Stadt Frankfurt (Oder) und ihr Kulturbild vom 13. bis zum 17. Jh. auf Grund archäologischer Befunde*, Akademie-Verlag Berlin, Berlin.
- Jaquet D. (2014), *Une épée d'armes pour le combat singulier en armure*, „e-Phaistos”, 3, s. 74–82, <https://doi.org/10.4000/ephaistos.589>
- Kalmár J. (1971), *Régi magyar fegyverek*, Natura, Budapest.

- Kucypera P., Muzolf B., Rybka K. (2012), *Późnośredniowieczny miecz ze stanowiska Lutomiersk-Koziówki 3A-C, pow. pabianicki*, „Acta Universitatis Lodzianensis. Folia Archaeologica”, 29, s. 235–250.
- Laking G.F. (1920), *A Record of European Armour and Arms Through Seven Centuries*, vol. II, Bell Publication, London.
- Liebe G. (1902), *Das Turnier in den Briefen deutscher Fursten*, „Zeitschrift fur Historische Waffnen und Kostümkunde”, 2, (1900–1902), s. 65–67.
- Małowiecki R. (1989), *Dwa miecze z Ciechanowa*, „Zapiski Ciechanowskie”, 7, s. 130–140.
- Marek L. (2008), *Broń biała na Śląski. XIV–XVI w.*, Instytut Archeologii, Uniwersytet Wrocławski, Wrocław (Wratislavia Antiqua, 10).
- Michalak A. (2018), *Mystery Hidden behind the Beasts Heads. Remarks on Chronology of Peculiar Type of Medieval Dagger*, „Acta Militaria Medieavalia”, 14, s. 153–173.
- Michalak A. (2019), *Arma Confinii. Przemiany późnośredniowiecznej broni na rubieżach Śląska, Wielkopolski, Brandenburgii i Łużyc*, Muzeum Archeologiczne Środkowego Nadodrza, Zielona Góra.
- Michalak A. (2020a), *Terra incognita? Not only on the Arms and Armour Production in the Borderland of Silesia, Brandenburg, Greater Poland and Lusatia in the Late Middle Ages*, „Kwartalnik Historii Kultury Materialnej”, 68.4, s. 439–461, <https://doi.org/10.23858/KHKM68.2020.4.001>
- Michalak A. (2020b), *Between the Age of Heroes and the Period of Professional Troops. Evidence from the Borderland of Silesia, Brandenburg, Lusatia and Poland*, „Fasciculi Archaeologiae Historicae”, 33, s. 71–87, <https://doi.org/10.23858/FAH33.2020.005>
- Michalak A. (2021), *Terra nullius? Rubież Śląska, Wielkopolski i Brandenburgii w późnym średniowieczu – pogranicze polityczne i (czy) kulturowe?*, [w:] A. Janowski, M. Rębkowski (red.), *Wolińskie Spotkania Mediewistyczne V. Pogranicza*, Instytut Archeologii i Etnologii Polskiej Akademii Nauk (w druku).
- Michalak A., Socha K. (2019), *Late Medieval Weaponry Finds from Kostrzyn nad Odrą. Cultural and Historical Contexts*, „Acta Militaria Medieavalia”, 15, s. 137–151.
- Müller H. (2002), *Albrecht Dürer. Waffen und Rüstungen*, Ph. von Zabern, Mainz.
- Müller H., Kölling H. (1982), *Europäische Hieb- und Stichwaffen aus der Sammlung des Museums für Deutsche Geschichte*, Brandenburgisches Verlagshaus, Berlin.
- Mykietów B. (2004), *Kostrzyn jako ośrodek władzy książęcej w latach panowania Jana II Brandenburskiego (1535–1571)*, [w:] B. Mykietów, M. Tureczek (red.), *De oppido et castello. Przeszłość i teraźniejszość Twierdzy Kostrzyn*, Księgarnia Akademicka, Kostrzyn nad Odrą–Zielona Góra, s. 29–62.
- Norman A.V.B. (1980), *The Rapier and Small-Sword, 1460–1820*, Arms & Armour, London–Melbourne–New York.
- Oakeshott R.E. (1964), *The Sword in the Age of Chivalry*, Boydell Press, New York–Washington.
- Oakeshott R.E. (2002), *Records of the Medieval Sword*, Boydell & Brewer, Woodbridge.
- Ogechukwu N. (2009), *The Secret Behind the Cross and Crucifix*, Strategic Book Publishing & Rights Agency, LLC, New York.
- Piotrowska D. (2008), *Renesansowy zamek w Kostrzynie nad Odrą*, Muzeum Twierdzy Kostrzyn, Kostrzyn nad Odrą.

- Puype J.P., Stevens H. (2010), *Arms and Armour of Knights and Landsknechts in the Netherlands Army Museum*, Legermuseum, Eburon Academic Publishers, Delft.
- Pytlak M. (2019), *Późnośredniowieczny warsztat garncarski ze Smolnicy. Rekonstrukcja procesu wytwarzania naczyń*, Muzeum im. Jana Dekerta w Gorzowie Wielkopolskim, Gorzów Wielkopolski.
- Rymar E. (1999), *Studia i materiały z dziejów Nowej Marchii i Gorzowa. Szkice historyczne*, Towarzystwo Przyjaciół Archiwum i Pamiątek Przeszłości, Gorzów Wielkopolski.
- Rymar E. (2004), *Nowa Marchia-kraina zapomniana? Stan badań nad średniowieczem*, „Nowa Marchia – prowincja zapomniana – wspólne korzenie”, 1, s. 7–24.
- Rymar E. (2007), *Klucz do ziem polskich, czyli dzieje Ziemi Lubuskiej, aż po jej utratę przez Piastów i ugruntowanie władzy margrabiów brandenburskich*, Wojewódzka i Miejska Biblioteka Publiczna, Gorzów Wielkopolski.
- Rymar E. (2015), *Historia polityczna i społeczna Nowej Marchii w średniowieczu (do roku 1535)*, Wojewódzka i Miejska Biblioteka Publiczna im. Zbigniewa Herberta, Gorzów Wielkopolski.
- Schmock R. (2004), *Kształtowanie władzy w epoce renesansu na przykładzie margrabiego brandenburskiego Jana z Kostrzyna*, „Nowa Marchia – prowincja zapomniana – wspólne korzenie”, 3, s. 45–54.
- Schneider H. (1980), *Waffen im Schweizerischen Landesmuseum. Griffwaffen 1*, Orell Füssli, Zürich.
- Schultze J. (1961), *Die Mark Brandenburg*, Bd. 1, *Entstehung und Entwicklung unter den askanischen Markgrafen (bis 1319)*, Duncker & Humblot, Berlin.
- Seitz H. (1965), *Blankwaffen I. Geschichte und Typenentwicklung im europäischen Kulturbereich. Von der prähistorischen Zeit bis zum Ende des 16. Jahrhunderts*, Klinkhardt & Biermann, Braunschweig.
- Seyboth R. (2010), *Markgraf Albrecht Achilles – „Ist König Artus Hof hier mit jagen, stechen, rennen und aller Kurzweil“*, Verein der Freunde Triesdorf und Umgebung, Ansbach.
- Strėl'chenko A.V. (2011), *Nemetskiy mecz XV v. iz Belorussii*, „Военная археология” / „Voyennaya arkheologiya”, 2, s. 202–205.
- Szczurek T. (2007), *Obrót pieniężny w Nowej Marchii w okresie askańskim (ok. 1250–1319) w świetle mennictwa krajów niemieckich*, Muzeum im. Jana Dekerta w Gorzowie Wielkopolskim, Warszawa.
- Szczurek T. (2012), *Obieg monetarny na terenie Nowej Marchii w okresie krzyżackim (1402–1454)*, [w:] W. Poppek (red.), *Santok i Drzeń w konflikcie polsko-krzyżackim. W 600. rocznicę bitwy pod Grunwaldem*, Muzeum Lubuskie im. Jana Dekerta, Gorzów Wielkopolski, s. 89–120.
- Szczurek T. (2014), *Różnice w obiegu monetarnym na terenie Nowej Marchii i Ziemi Torzymskiej w późnym średniowieczu*, „Archeologia Środkowego Nadodrza”, 11, s. 147–177.
- Terjanian P. (2019), *The Currency of Power. The Central Place of Armor in the Ambitions and Life of Maximilian I*, [w:] P. Terjanian (red.), *The Last Knight. The Art, Armor, and Ambition of Maximilian I*, Metropolitan Museum of Art, New York, s. 17–37.

- Thomas B., Fritz J.M. (1978), *Unbekannte Werke spätmittelalterlicher Waffenschmiedekunst in Karlsruhe*, „Waffen- und Kostümkunde”, 20, s. 1–18.
- Volkmann A. (2006), *Mittelalterliche Landeserschließungen und Siedlungsprozesse in der unteren Wartherregion (Woj. Zachodnio-Pomorskie, Lubuskie und Wielkopolskie bzw. ehemalige Neumark.)*, Langenweissbach (Beiträge zur Ur- und Frühgeschichte Mitteleuropas, 44).
- Volkmann A. (2008), *Die Schwertfunde des unteren Oder- und Warthe-Gebiets – Insignien einer spätslawischen Elite*, „Ethnographisch-archaologische Zeitschrift”, 49.4, s. 431–478.
- Wagner F. (1901), *Das Turnier zu Ruppin 1512*, „Hohenzollern Jahrbuch”, 5, s. 99–120.
- Walachowicz J. (1980), *Geneza i ustrój polityczny Nowej Marchii do początków XIV wieku*, Warszawa–Poznań.
- Wanke T. (2009), *Anderhalbhänder – Zweihänder – Langes Schwert. Klassifikation, Nutzung und Bezeichnung der großen Schwerter des Spätmittelalters und der frühen Neuzeit*, „Waffen- und Kostümkunde”, 51.2, s. 113–208.
- Wegeli R. (1929), *Inventar der Waffensammlung des Bernischen Historischen Museums in Bern*, Bd. II, *Schwerter und Dolche*, Kommissionsverlag von K.J. Wyss Erbe, Bern.
- Weyersberg A. (1939), *Der Wolf als Klingenzeichen und im Klingenhandel*, „Zeitschrift für historische Waffen- und Kostümkunde”, 15, s. 42–44.
- Wielgosz Z. (1969), *Nowa Marchia – znaczenie i rozwój nazwy*, „Roczniki Historyczne”, 35, s. 9–21.
- Wlattnig R. (2010), *Amts- und Zeremonienschwert des St.-Georgs-Ritterordens*, [w:] R. Atzbach, S. Lüken, H. Ottomeyer (red.), *Burg und Herrschaft*, Historisches Museum, Berlin, Dresden, s. 137–138.
- Wrede G. (1935), *Grenzen der Neumark 1319–1817*, Inaugural-Dissertation zur Erlangung der Doktorwürde, Greifswald.
- Žákovský P., Cymbalak T., Hošek J., Dejmál M. (2017), *Nález pozdně středověkého dlouhého meče z Prahy – Nového Města*, „Přehled výzkumů”, 58.2, s. 141–187.

Summary

Neumark and Sternberg Land- the provinces which were established as a result of the expansion of margraves in the 13th and 14th centuries into Greater Poland and Western Pomerania – are far from proper recognition. Similar remarks should be made to the medieval armament of these regions. The information about the existence of an accidentally found, late-medieval sword from this region, that had never been published and found its way into private collections, should be welcomed with interest.

The sword remained in fairly good condition to our times; however, corrosion pits are visible, indicating its deposition in the ground. It has not very common type of blade with a ridge, characterized by a rhomboidal cross-section, considerable length, slenderness and a clearly marked point that allows it to be classified as type XVIIIb, which is dated in the literature from the second half of the 15th to the beginning of the 16th century. Swords with blades of the type XVIIIb were much stiffer and therefore more suitable for thrusts and piercing of armour. For this reason, they were considered

a weapon to fight the enemy protected by plate armor. The form of a S-shaped cross-guard with horizontally bent arms indicates its connection with the Style 12 or its variant 12a. The pear-shaped pommel allow to classify it as a T₃ Type according to Oakeshott. The presence of diagonal grooves only at the top of the pommel makes it similar to the specimen from the Museum in Karlovy Vary, from the first half of the Sixteenth century.

Blade of type XVIIIb are known mainly from Western and Central Europe and they were produced in Passau in Bavaria and in Hall in Tyrol. The mark in the form of the St. Andrew, visible on the blade of the analyzed sword, appears quite often on the tangs of swords from Central Europe. However, it is difficult to say unequivocally whether the second sign: a cross with forked top, which marked its blade, should be associated with blacksmith or sword maker workshops. They appear both on the tangs and blades. Both typological and iconographic arguments indicate that the sword should be dated to the end of the 15th – beginning of the 16th century, with a slight indication of the time around 1500, when it could be produced and used.

The form of the sword, which enables both one-handed and two-handed combat, allows to consider analyzed sword as a bastard's sword (*Bastardschwert*). The clear enhancement of the tip of sword, as well as the pear-shaped pommel, which allows for a better grip when giving powerful thrusts, indicate that the tested sword can be considered a weapon used mainly in armored foot combat (the so-called *Harnischfechten*).

His appearance on the borderland of Neumark and Sternberg Land should be associated with the renaissance of the idea of organizing knightly tournaments that prevailed among the rulers of the Reich, including Brandenburg margraves from the Hohenzollern dynasty.

Keywords: Neumark, Sternberg Land, arms and armour, sword, Bastardschwert, Harnischfechten, tournament

Arkadiusz Michalak

Muzeum Archeologiczne Środkowego Nadodrza w Zielonej Górze

e-mail: a.michalak@muzeum-swidnica.org

Robert Fedyk

Sanok

e-mail: ruune34@wp.pl

