


Andrzej Janowski

 <https://orcid.org/0000-0002-3272-3444>

Miecz późnośredniowieczny z Wolina

Late Medieval Sword from Wolin

Abstrakt: Artykuł prezentuje znalezisko żelaznego miecza dokonane w Wolinie (woj. zachodniopomorskie) podczas budowy basenu jachtowego w 2013 r. Zabytek zachował się fragmentarycznie w postaci rękojeści z ułamkiem głowni. Ogólny kształt i proporcje pozwalają umieścić go w typie XIIIa w klasyfikacji E. Oakeshotta, a jelec i głowicę odpowiednio w stylu 2 i typie J typologii tego badacza. Na dolnej partii

zachowanego fragmentu głowni widoczne są bliżej niezidentyfikowane znaki wykonane złotym metalem. Miecze typu XIIIa reprezentują jedną z najpowszechniejszych form oręża – w Polsce zarejestrowano dotychczas co najmniej 36 egzemplarzy, z czego 11 na terenie Pomorza Zachodniego. Biorąc pod uwagę wszystkie informacje, opisany miecz datować można na drugą połowę XIII i XIV w. (być może jego pierwszą połowę?).

Słowa kluczowe: Pomorze Zachodnie, Wolin, późne średniowiecze, Głosek, Oakeshott, miecze

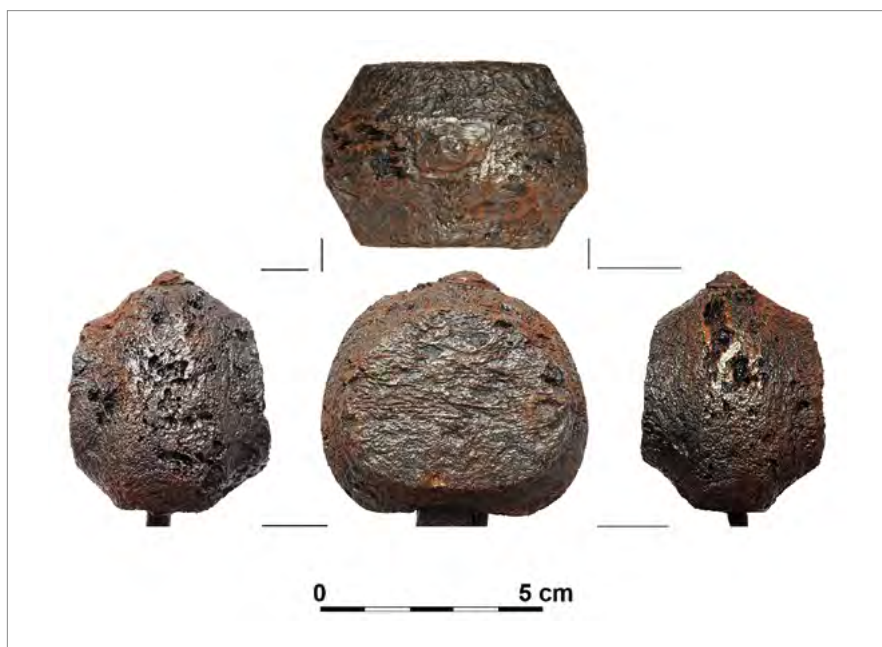
W latach 2011–2013 Instytut Archeologii i Etnologii PAN w Szczecinie prowadził nadzór i badania archeologiczne podczas budowy portu żeglarskiego w Wolinie. Inwestycja ta zlokalizowana była bezpośrednio na południe od Starego Miasta, pomiędzy nim a tzw. Południowym Przedmieściem. Obszar ten zewidencjonowany jest jako stan. 3 (AZP 21–06/34). Powstający na zachodnim brzegu Dziwny basen jachtowy stał się miejscem spektakularnych odkryć. Szczególnie interesujące są zwłaszcza relikty nabrzeży z wczesnego średniowiecza oraz czasów późniejszych (por. Janowski 2013; 2014). W ich obrębie natrafiono na szereg różnorodnych przedmiotów, a jednym z nich jest tytułowy oręż znaleziony w 2013 r. w nawarstwieniach budujących nowożytnie nabrzeże¹.

Miecz przetrwał do dziś fragmentarycznie w postaci rękojeści z głowicą i jelcem oraz ułamkiem głowni (ryc. 1). Całkowita długość tego fragmentu wynosi 401 mm, a waga 1138 g. Najlepiej zachowaną częścią jest masywna rękojeść, której trzpień ma długość 264 mm, a na chwyt przypada 198 mm. Trzpień jest zgięty i lekko pęknięty w połowie długości. Przekrój trzpienia jest czworoboczny i wyraźnie rozszerza się on w kierunku jelca. Pod głowicą jego wymiary wynoszą 16,3 × 5,2 mm,

1 Zabytek zainwentaryzowano pod numerem pol. W3/2012/O/791.



Ryc.1. Wolin, gm. loco, stan. 3. Miecz odkryty w 2013 r. (fot. A. Janowski).

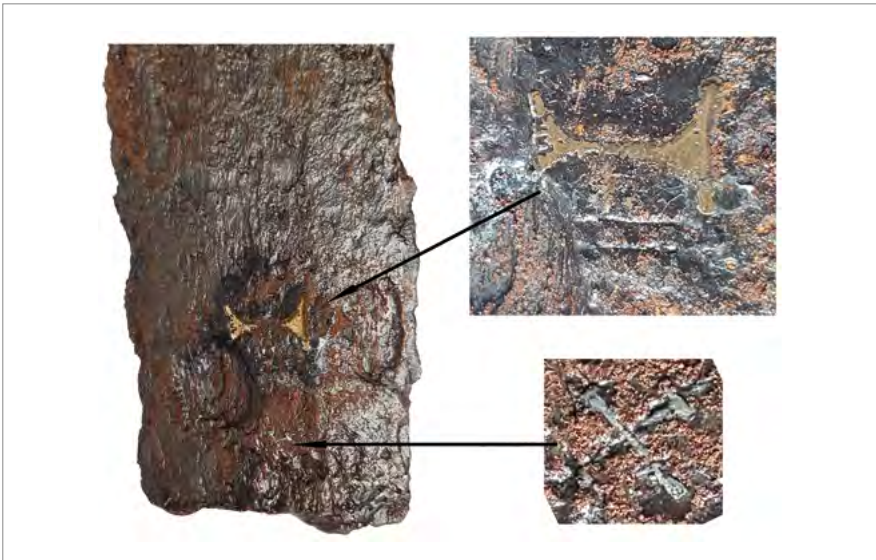


Ryc. 2. Wolin, gm. loco, stan. 3. Głowica miecza odkrytego w 2013 r. (fot. A. Janowski).

a przy jelcu $31,6 \times 6,4$ mm. Trzpień wystaje około 5 mm ponad głowicę i zaklepany został na czworobocznej żelaznej podkładce. Być może pierwotnie miała ona formę niewielkiej piramidki, obecnie zdeformowanej przed korozją. Głowica *en face* ma kształt owalny, natomiast w rzucie boczny i z góry jest oktagonalna. Jej szerokość wynosi 60 mm, wysokość 52,1 mm, a grubość 42,2 mm (ryc. 2). Jelc jest prosty i stosunkowo długi (180 mm). Ramiona mają czworoboczny przekrój przy trzpieniu i są wyraźnie szersze na końcach, a ich przekrój zmienia się na ośmioboczny (wymiary odpowiednio $18,4 \times 16,1$ i $17,4 \times 14,89$ mm). Z głowni zachował się jedynie fragment o długości 137 mm. Jej grubość pod jelcem wynosi 5,6 mm, a w miejscu złamania 4,4 mm. Na zachowanym ułamku widać, że głownia lekko zwęża się ku sztychowi – szerokości pod jelcem wynosi 57,5 mm, a w miejscu złamania 49,3 mm. Zbrocze jest bardzo płytke i dość szerokie – 18,5 mm. Na obu płazach, odpowiednio 90 i 92 mm, poniżej jelca widoczne są znaki wykonane złotym metalem (stop miedzi?) techniką inkrustacji. Mają one wysokość 15 mm. W pierwszym przypadku 23 mm poniżej pierwszego znaku widoczny jest fragment kolejnego (ryc. 3). W drugim przypadku 13 mm poniżej pierwszego znaku widoczny jest natomiast x wykonany srebrzystym metalem (ryc. 4). Słaby stan zachowania nie pozwala, niestety, na identyfikację znaków. Nie uczytelniły ich również zdjęcia RTG (ryc. 5).



Ryc. 3. Wolin, gm. loco, stan. 3. Znaki na głowni miecza odkrytego w 2013 r. (fot. A. Janowski).



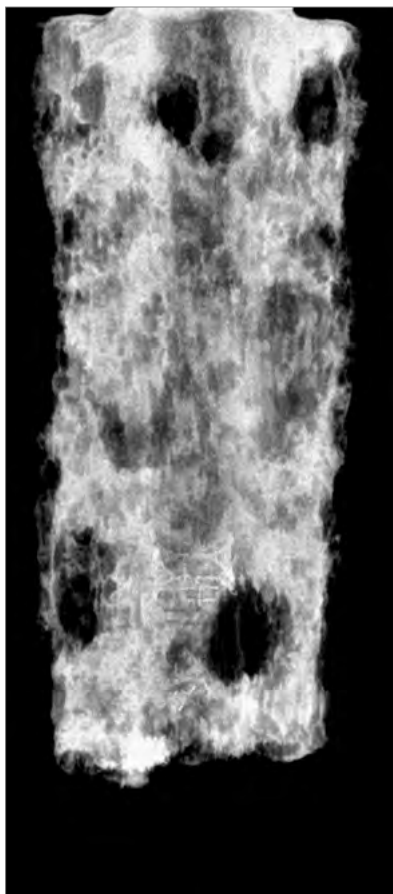
Ryc. 4. Wolin, gm. loco, stan. 3. Znaki na głowni miecza odkrytego w 2013 r. (fot. A. Janowski).

Biorąc pod uwagę ogólny kształt i wymiary, miecz z Wolina bez większych wątpliwości przyporządkować można do typu XIIIa w klasyfikacji Ewarta Oakeshotta (1998: 42–47; por. Głosek 1984: 28, ryc. 2; Aleksieć 2007: 84). Bez trudności umiejscowić typologicznie można także jelec, który reprezentuje styl 2 w systematyce tego badacza (Oakeshott 1998: 114; por. Głosek 1984: ryc. 4). Bardziej problematyczne jest natomiast przyporządkowanie głowicy, w swojej klasyfikacji E. Oakeshott (1998: 95–96) wyróżnił bowiem kilka typów – H, I, J, K – których kształt *en face* przypomina owal lub koło, a w rzucie bocznym i z góry jest oktagonalny. Różnice pomiędzy nimi dotyczą m.in. sposobu wyodrębnienia ścianek tarczki bocznych. Głowica miecza z Wolina plasuje się pomiędzy klasycznym typem I a J. Biorąc pod uwagę lekko wklęsły kształt ścianek tarczki bocznych, skłonny jestem jednak uznać ją raczej za okaz typu J (Oakeshotta 1998: 96; por. Aleksieć 2007: 49–53, Fig. 1).

W monografii z 1984 r. Marian Głosek (1984: 28, 30, 181) podał informacje o 71 mieczach typu XIIIa na terenie Europy Środkowej, w tym 30 w zbiorach polskich. W momencie jej powstawania był to drugi najliczniejszy typ miecza późnośredniowiecznego, ustępujący liczebnością jedynie typowi XVIIa, który stanowił kolejny etap ewolucji tego rodzaju broni. Późniejsze znaleziska jedynie potwierdziły uniwersalność i popularność tego oręża. Wśród nowych odkryć z Polski wspomnieć należy o okazach ze Strzegocin i Tarnowa w Małopolsce (Szope 1985), Dynowa na Rzeszowszczyźnie (Glinianowicz, Kotowicz 2009: 190–194), czy Gniewu na Pomorzu Gdańskim (Żabiński 2017) i Raczek na Żuławach (Marek 2014: 55–58, 154, nr kat. 127). Z terenu Czech i Słowacji znanych było w 1984 r. dziesięć mieczy typu XIIIa, a dziś z samych tylko Czech z większym lub mniejszym prawdopodobieństwem zaklasyfikować można do niego aż 51 okazów (Hošek i in. 2019: nr kat. 6, 11, 33–34, 38, 40, 49, 51–52, 54–57, 65, 68, 78, 92, 99, 111, 116, 157, 166, 179, 190, 204, 209, 218–219, 229, 251, 265, 272–273, 283, 284, 286, 288–289, 300, 308, 311–312, 319, 327, 344, 348, 352–353, 363, 368, 380), czyli blisko 12% wszystkich średniowiecznych mieczy z tego obszaru. Z kolei w Europie południowo-wschodniej liczba znalezisk zbliża się do 70 (por. m.in. Aleksieć 2007: 84; Bencze, Gáll 2011; Culic, Pralea 2013; Sijarić 2014: 90–91, 102–103).

Na terenie zachodniej części Pomorza i pogranicza pomorsko-lubuskiego oprócz omawianego znaleziono jak dotychczas jeszcze dziesięć egzemplarzy mieczy typu XIIIa (por. Głosek 1984: nr kat. 115, 231, 246, 309, 319, 341, 379–382) (ryc. 6). Bez wyjątku są to znaleziska przypadkowe, niekiedy o niepewnym pochodzeniu. Dwa z nich wyłowiono z rzek – okazy z Santoka i Szczecina (Głosek 1984: nr kat. 309, 319), a jeden odkryto na grodzisku (Barnówko – Głosek 1984: nr kat. 115). W pięciu przypadkach nie znamy miejsca znalezienia (Głosek 1984: nr kat. 341, 379–382).

Pod względem kształtów, a tym samym przynależności typologicznej elementów rękojeści, jest to zbiór dość homogeniczny. Wszystkie głowice są zbliżone



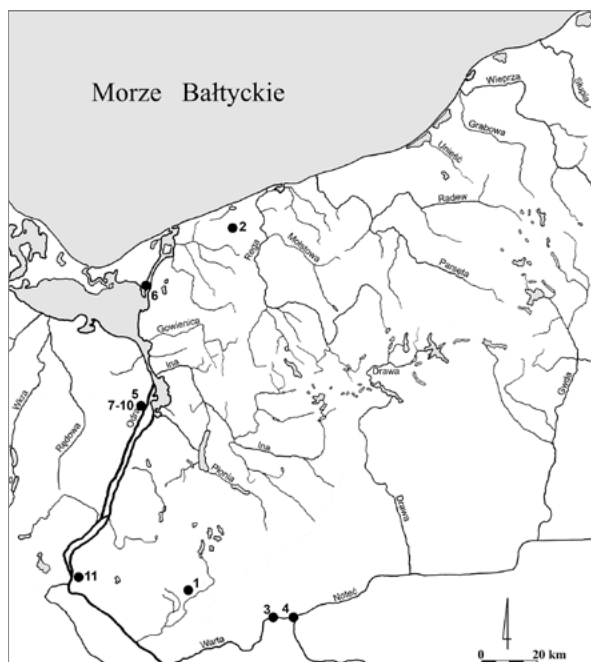
Ryc. 5. Wolin, gm. loco, stan. 3.
Zdjęcie RTG głowni miecza
odkrytego w 2013 r.

en face do owalu: typ H2 (Szczecin – Głosek 1984: nr kat. 319), I (Santok, zbiory MNS – Głosek 1984: nr kat. 309, 381), J (Gorzów Wlkp., zbiory MNS – Głosek 1984: nr kat. 246, 382) lub K (Barnówko, Cerkwica, zbiory MNS – Głosek 1984: nr kat. 115, 231, 380). Jelce zachowały się tylko w sześciu mieczach i należą do stylów I (Barnówko – Głosek 1984: nr kat. 115), 1b (Szczecin – Głosek 1984: nr kat. 319) i 2 (Gorzów Wlkp., zbiory MNS (2 egz.) – Głosek 1984: nr kat. 246, 380, 382). Wyjątek stanowi jeden z okazów szczecińskich w stylu 7 (Głosek 1984: nr kat. 381). Kombinacje tych składowych były różne, ale w dwóch przypadkach (Gorzów Wlkp. i okaz ze zbiorów MNS) była ona identyczna jak w mieczu wolińskim (por. Głosek 1984: nr kat. 236, 382). Taka konfiguracja – XIIIa, J, 2 – pomimo powszechności występowania poszczególnych elementów składowych, jest stosunkowo rzadka. Wśród 71 okazów analizowanych przez M. Głoska wystąpiła ona jedynie w tych dwóch egzemplarzach. Dziś ten korpus jest nieco liczniejszy. Z Polski do wspomnianych doliczyć należy miecz wyłowiony z Tyny w miejscowości Raczki koło Elbląga (Marek 2014: 55–58, 154, nr kat. 127, ryc. 21) oraz w Wiśły w okolicy Gniewu (Żabiński 2017)².

Wśród materiałów z Europy południowo-wschodniej Marko Aleksić (2007: nr kat. 356) wyróżnił tylko jeden miecz z taką kombinacją, na 62 znane mu okazy typu XIIIa³. O zaledwie trzech egzemplarzach w kolekcjach zachodnio-

2 Problemy stwarza jednoznaczne zaklasyfikowanie miecza ze Starego Sącza. Według Marianna Głoska (1984: nr kat. 316) jest to kombinacja XIIIa, H, 2, z kolei M. Cabalska i W. Mazur (1982: 9) klasyfikują go jako XIIIa, J, 2, a ostatnio pojawiła się próba pogodzenia tego stanowiska – XIIIa, H/J, 2 (Żabiński i in. 2015: Appendix 3, nr kat. 190).

3 Egzemplarzy takich może być więcej, istnieją bowiem rozbieżności w ustaleniach typologicznych pomiędzy badaczami. Przykładowo Mirsad Sijarić (2014: 92, 98) jeszcze co

**Ryc. 6.**

Rozmieszczenie
znalezisk mieczy typu
XIIIa wg E. Oakeshotta
na Pomorzu i pograniczu
pomorsko-lubuskim:

- 1 – Barnówko;
- 2 – Cerkwica;
- 3 – Gorzów Wlkp.;
- 4 – Santok;
- 5 – Szczecin;
- 6 – Wolin;
- 7–10 – miejsce znale-
zienia nieznane (zbiory
Muzeum Narodowego
w Szczecinie);
- 11 – miejsce znalezienia
nieznane (zbiory
Muzeum w Cedyni)
(opr. A. Janowski).

europejskich wspomina Ewart Oakeshott (2000: 98–99, 105). Zdecydowanie najlichnieszy zbiór pochodzi z Czech, gdzie zidentyfikowano osiem mieczy typu XIIIa, J, 2 (Hošek i in. 2019: nr kat. 34, 56, 65, 92, 111, 265, 300, 327).

Miecze typu XIIIa były formą długotrwałą. Najstarsze okazy pojawiły się już na początku XIII w., ale ich znaleziska znamy również z kontekstów datowanych na XV–XVI w. Największą popularnością broń ta cieszyła się jednak w drugiej połowie XIII i w XIV stuleciu (Oakeshott 1998: 42; 2000: 2, 12, 100–108; Aleksic 2007: 84). Również jelce w stylu 2 są formą występującą w długim odcinku czasu (Aleksic 2007: 95). Nieznacznie większa precyzja ustaleń chronologicznych możliwa jest jedynie w odniesieniu do głowic typu J, które stały się charakterystycznym elementem miecza około połowy XIII i pozostawały nim do początku XV w. (Oakeshott 1998: 96). Miecz z Wolina znaleziony został na złożu wtórnym w nawarstwieniach nowożytnych, ale warto przyrzeć się chronologii egzemplarzy o analogicznej kompozycji. Przykłady mieczy typu XIIIa, J, 2 przytoczone przez Ewarta Oakeshotta (2000: 98–99, 102) datowane są dość wcześnie, bo na drugą połowę XIII – pierwszą połowę XIV w. Analogicznie

najmniej dwa miecze klasyfikuje jako XIIIa, J, 2, mimo iż Marko Aleksic (2007) ma odmienne zdanie. Bez dostępu do zabytków rozstrzygnięcie tej kwestii nie jest możliwe.

ustalono chronologię okazów polskich (Głosek 1984: nr kat. 246, 382; Michalak 2013: 140–141; Żabiński 2017: 166–167). Z kolei Marko Aleksić (2007: nr kat. 356) jedyny wyróżniony przykład datuje bardzo precyzyjnie na połowę XIV w. Najmłodsze są miecze czeskie. Chronologię pięciu z nich ustalono na XIV w. (Hošek i in. 2019: nr kat. 34, 56, 92, 111, 327), a trzech dalszych na XIV – początek lub pierwszą połowę XV w. (Hošek i in. 2019: nr kat. 65, 265, 300). Biorąc pod uwagę powyższe, uprawnione jest datowanie wolińskiego miecza na drugą połowę XIII – XIV w. (pierwszą połowę?). Pojawienie się tego oręża na polu walki było uzasadnione rozwojem osłon ciała, który nastąpił w połowie XIII w. Dotychczasowa broń stała się niewystarczająca, by przełamać obronę przeciwnika, a jednym z rozwiązań było zwiększenie rozmiarów i wagi miecza w celu zadawania jak najcięższych ciosów. Efektem ewolucji były m.in. okazy takie jak miecze typu XIIIa, których długość dochodziła do 130 cm, a waga do 2 kg. Była to broń ciężka i powolna, a przy tym poruszana siłą obu rąk, co wykluczało użycie tarczy do zasłaniania się i parowania ciosów. Fakt ten nie pozostał bez wpływu na sposób prowadzenia walki i prowadził do dalszego zwiększania rozmiarów i masy, co w efekcie doprowadziło do pojawienia się pod koniec XIV w. tzw. długich mieczy.

Bibliografia

- Aleksić M. (2007), *Mediaeval Swords from Southeastern Europe. Material from 12th to 15th Century*, Selbstverl., Belgrade.
- Bence U., Gáll E. (2011), *A Fourteenth Century Sword from Moldovenęsti (Hung.: Várfalva)*, „Studia Universitatis Cibiniensis, Seria Historica”, 8, Supplementum, 1, s. 133–138.
- Cabalska M., Mazur W. (1982), *Średniowieczne militaria z Polski Południowej w świetle badań metaloznawczych*, „Studia do Dziejów Dawnego Uzbrojenia i Ubioru Wojskowego”, 8, s. 7–17.
- Culic D., Pralea A. (2013), *A Medieval Sword Discovered in Maramures*, „Acta Musei Porolissensis”, 35, s. 303–310.
- Glinianowicz M., Kotowicz P.N. (2009), *Dwa nieznanne późnośredniowieczne miecze z południowo-wschodniej Polski*, [w:] P. Kucypera, P. Pudło, G. Żabiński (red.), *Arma et Medium Aevum. Studia nad uzbrojeniem średniowiecznym*, Wydawnictwo Adam Marszałek, Toruń, s. 182–197.
- Głosek M. (1984), *Miecze środkowoeuropejskie z X–XV w.*, Wydawnictwa Geologiczne, Warszawa.
- Hošek J., Košta J., Žákovský P. (2019), *Ninth to Mid-sixteenth Century Swords from the Czech Republic in their European Context*, part 1, *The Finds*, The Czech Academy of Sciences, Brno.

- Janowski A. (2013), *Harbours of Early Medieval Wolin in the Light of Recent Research*, [w:] M. Bogucki, M. Rębkowski (red.), *Economies, Monetisation and Society in the West Slavic Lands 800–1200 AD*, Wydawnictwo IAE PAN; Wydawnictwo WH US Szczecin (Wolińskie Spotkania Mediewistyczne, 2), s. 45–58.
- Janowski A. (2014), *W wolińskim porcie... / In Wolin's Port...*, Muzeum Regionalne im. Andrzeja Kaubego, Wolin.
- Marek L. (2014), *Europejski styl. Militaria z Elbląga i okolic*, Wydawnictwo Uniwersytetu Wrocławskiego, Wrocław.
- Michalak M. (2013), *Swords and Falchions from the Polish–Silesian–Brandenburg Borderland (2nd half of the 13th–1st half of the 16th cent.)*. Preliminary Thoughts, [w:] L. Marek (red.), *Weapons Bring Peace? Warfare in Medieval and Early Modern Europe*, University of Wrocław. Institute of Archeology, Wrocław (Wratistavia Antiqua, 18), s. 137–156.
- Oakeshott E. (1998), *The Sword in the Age of Chivalry*, wyd. 2, Boydell Press, London.
- Oakeshott E. (2000), *Records of the Medieval Sword*, Boydell Press, Woodbridge.
- Sijarić M. (2014), *Hladno oružje iz Bosne i Hercegovine u arheologiji razvijenog i kasnog srednjeg vijeka*, Zemaljski muzej Bosne i Hercegovine, Sarajevo.
- Szope M. (1985), *Miecze ze zbiorów Muzeum Okręgowego w Tarnowie*, „Tarnoviana”, s. 205–218.
- Żabiński G. (2017), *A Late Medieval Sword from the River Wisła near Gniew (Mewe) in Pomerelia*, „Fasciculi Archaeologiae Historicae”, 30, s. 163–179, <https://doi.org/10.23858/FAH30.2017.014>
- Żabiński G., Rzeszotarska-Nowakiewicz A., Nowakiewicz T., Kontny B., Kucypera P. (2015), *A Possible Roman Period Sword from Grzybowo (Grzybowen), Masuria, NE Poland. The Archaeological and Technological Context*, „Gladius”, 36, s. 97–140, <https://doi.org/10.3989/gladius.2016.0006>

Summary

The article presents an iron sword discovered in 2013 during archaeological excavations in Wolin (West Pomeranian Voivodeship, Poland). The find survived in a fragment which consists of a broken blade and a hilt with cross-guard and pommel. The blade is deformed by corrosion, with a narrow fuller. On the lower part of this fragment there are signs made by yellow metal (copper alloy?). The cross-guard is strong and solidly rectangular, the arms are waisted and expand at the ends. The handle is topped with a disc-form of pommel.

The typological analysis of the sword is quite simple. Based on general proportions and metrics, the sword blade can be classified as type XIIIa by E. Oakeshott, popular between the late 13th and early 15th century. The cross-guard belongs to the style 2 in his classification, which has a wide chronological framework, and the pommel corresponds to type J popular between the half of 13th and 1st quarter of 15th century. Based on all these data, the sword from Wolin can be dated probably to 2nd half of 13th and 14th century (1st half?).

Sword from Wolin is one of the 36 swords in type XIIIa in Poland, and one of the 11 on the territory of Western Pomerania.

Keywords: Western Pomerania, Wolin, late medieval, Głosek, Oakeshott, swords

Andrzej Janowski

Polska Akademia Nauk

Instytut Archeologii i Etnologii

e-mail: a.janowski@iaepan.szczecin.pl



© by the author, licensee University of Lodz – Lodz University Press, Łódź, Poland. This article is an open access article distributed under the terms and conditions of the Creative Commons Attribution license CC-BY-NC-ND 4.0 (<https://creativecommons.org/licenses/by-nc-nd/4.0/>)