

Irena Podolska

 <https://orcid.org/0000-0002-1354-1725>

Wojciech Rutkowski

 <https://orcid.org/0000-0002-4942-0781>

Nowe spojrzenie na miecz z Turu, pow. poddębicki*

New Look at the Sword from Tur, District Poddębice

Abstrakt: Artykuł *Nowe spojrzenie na miecz z Turu, pow. poddębicki* przybliży kwestię konstrukcji, typologizacji i chronologii miecza jednosiecznego. Interpretacja materiału zabytkowego pozwoliła na wskazanie wcześniej niezauważonych cech broni, co umożliwiło także jej rekonstrukcję. Ponowne opracowanie zabytku poszerza naszą wiedzę zarówno o uzbrojeniu kultury przeworskiej, jak i o samym stanowisku.

Słowa kluczowe: kultura przeworska, miecz jednosieczny, uzbrojenie, okres rzymski, faza B2, dorzecze Neru

Wiele zabytków, choć dobrze znanych z literatury, wymaga powtórnej analizy związanej z niedostatecznym lub pobieżnym wcześniejszym opracowaniem. Reinterpretacja materiału zabytkowego może wykazać niezauważone do tej pory cechy. Zasadnym przykładem jest tytułowy miecz jednosieczny o chronologii wskazującej na okres rzymski. Obecnie zabytek ten należy do zbiorów Muzeum w Łowiczu, lecz na przełomie XIX i XX w. był eksponatem w kolekcji Władysława Tarczyńskiego (Warchałowski 1997: 77). Artefakt wchodził w skład grupy zabytków pochodzących z cmentarzyska kultury przeworskiej, zlokalizowanego przy kościele w miejscowości Tur w powiecie poddębickim¹ (Antoniewicz 1922: 138; Kaszewska 1975: 200–201; Godłowski 1985: 168). Do dnia dzisiejszego przetrwały jedynie szczątkowe informacje dotyczące miejsca depozycji, jak i samego znaleziska.

* Szczególne podziękowania składamy na ręce Dyrektora Muzeum w Łowiczu, Grzegorza Dębskiego, oraz Kierownik do spraw naukowych, Anny Kośmider za udostępnienie zbiorów do publikacji.

1 W artykule *Zbiór wykopalisk z Muzeum Starożytności im. Wł. Tarczyńskiego w Łowiczu*, ukazany drukiem w 7 tomie „Wiadomości Archeologicznych” z 1922 r., Władysław

Brak dokumentacji utrudnia także określenie przynależności broni do danego zestawu grobowego (Antoniewicz 1922: 138).

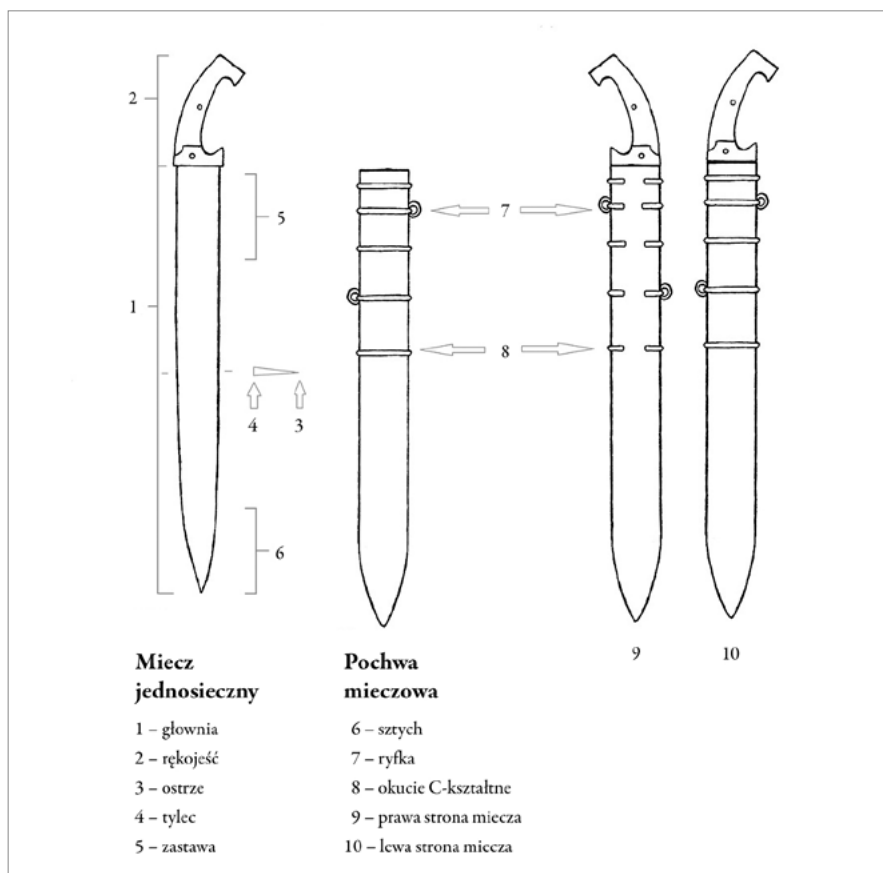
Próbie opisu miecza jednosiecznego z Turu podjął Władysław Antoniewicz. W artykule *Zbiór wykopalisk z Muzeum Starożytności im. Wł. Tarczyńskiego w Łowiczu*, ukazanym drukiem w 7 tomie „Wiadomości Archeologicznych” z 1922 r., przedstawia miecz w sposób niedokładny, pomijając szczegóły w postaci obecnego na głowni ornamentu, a także podając błędną długość broni (Antoniewicz 1922: 138). W relacji z lat 20. XX w. liczba nitów została nieprawidłowo odnotowana (Antoniewicz 1922: 138). Notatka nie zawiera precyzyjnej chronologii zabytku. Pierwszy opis znaleziska sporządzony został przed pojawieniem się kompleksowych typologii mieczy jednosiecznych (Wołągiewicz, Wołągiewicz 1963: 37–43; Biborski 1978: 53–162; Machajewski 1996: 200–204; Bochnak 2005: 63–66; Łuczkiwicz 2006: 66–76).

Wskazane wyżej nieścisłości i braki, po uprzedniej konfrontacji z zabytkiem, skłoniły autorów artykułu do reinterpretacji miecza jednosiecznego, uwzględniając przy tym jego dokładną chronologię, typologię oraz technikę wykonania.

W okresie rzymskim miecz jednosieczny był jednym z elementów wyposażenia wojownika kultury przeworskiej (Godłowski 1992: 71–88; Kontny 1998: 388–406; 2006: 54–70). Broń ta jest wyrazem elitarnego modelu uzbrojenia o cechach rodzimych (Tacyt, *Germania*, 6; Horbacz 1982: 35–36; Kaczanowski 2001: 66; Rutkowski 2017: 173–175). W szczególności tendencja ta przybiera na sile w fazie B2, w której obserwujemy zwiększony udział mieczy jednosiecznych w materiale sepulkralnym (Godłowski 1992: 81; Kaczanowski 2001: 66). W wielu przypadkach broń w kulturze przeworskiej podlegała rytualnemu niszczeniu, co dotyczy także analizowanego miecza (Kaczanowski, Kozłowski 1998: 305–309; Rustoiu, Berecki 2015: 137–138; Kontny 2019: 28). W artykule zamieszczona została ilustracja z podpisanyymi elementami broni jednosiecznej (ryc. 1).

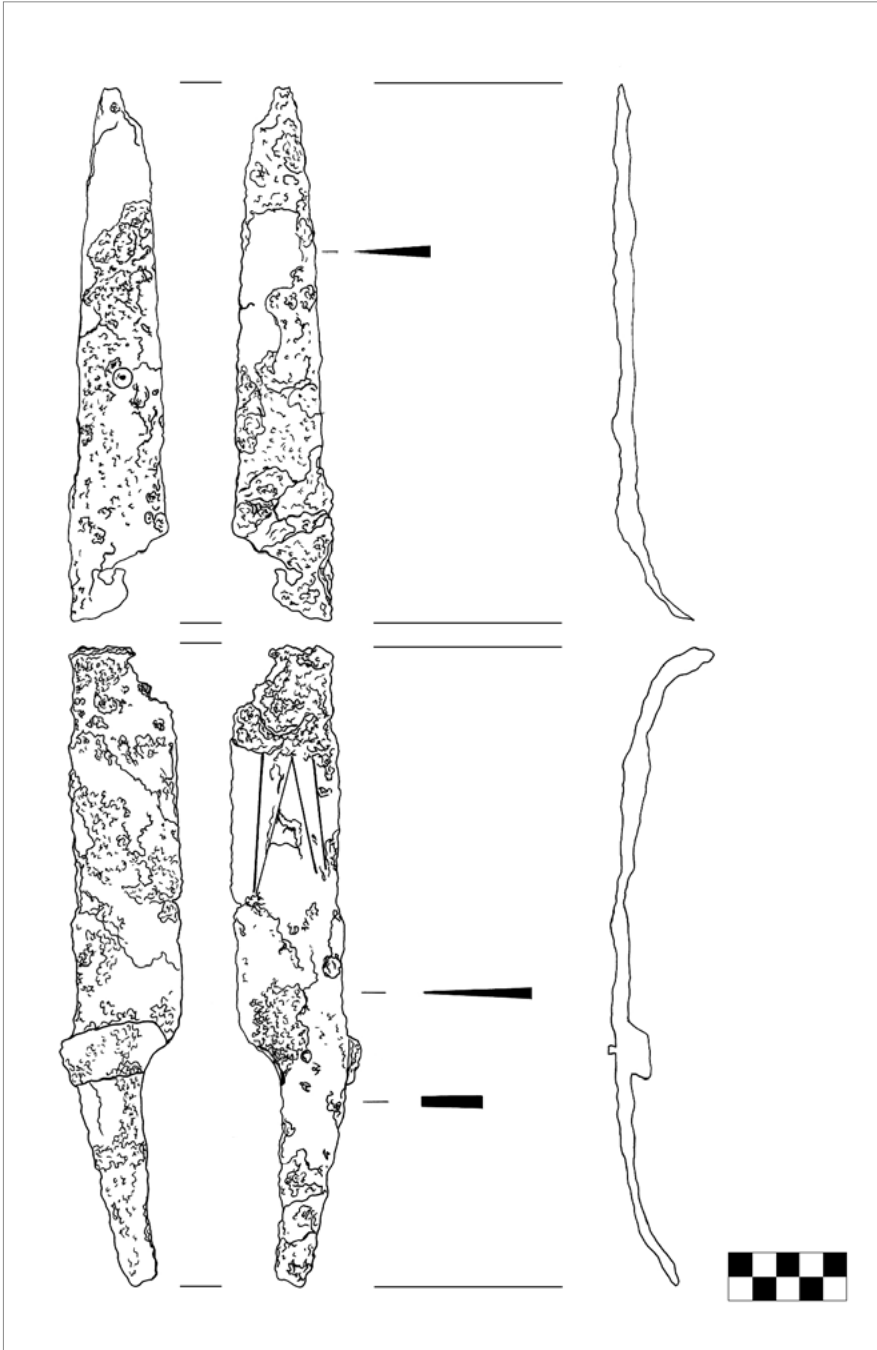
Do dzisiejszych czasów miecz zachował się w dwóch fragmentach (ryc. 2). W środkowej części głowni, w miejscu pierwotnego zgięcia, znajduje się znacznej wielkości ubytek, rozszerzający się po stronie ostrza. Mimo nienajlepszego stanu zachowania zabytku, możliwa jest obserwacja przeprowadzonych zabiegów technicznych. Obie części broni łączą się ze sobą w partii tyłca, co pozwala na określenie jego długości. W chwili obecnej mierzy on 51,4 cm, z czego 11,2 cm stanowi sztaba rękojeści. Głownia, długa na 40,2 cm w najszerszym, najlepiej zachowanym miejscu, tuż przy rękojeści, jest szeroka na 4,6 cm i posiada charakterystyczny dla tego typu przekrój równoramiennej trójkąta (Biborski 1978: 127). Grubość tyłca w miejscu

Antoniewicz określa miejscowość Tur nazwą Tura. Pracownicy Muzeum w Łowiczu potwierdzają, że obie nazwy odnoszą się do jednej lokacji (obecnie Tur).



Ryc. 1. Wykorzystane w artykule nazewnictwo części miecza jednosiecznego i elementów pochwy. Opracowanie własne na podstawie prac A. Nadolskiego i T. Bochnaka (wg Nadolski 1951: 147–153; Bochnak 2005: ryc. 1).

zastawy wynosi 5 mm i zmniejsza się do 4 mm w części sztychowej. Głownia od 20 cm długości (licząc od rękojeści) jedynie nieznacznie zmniejsza swoją szerokość. Dopiero w dalszych partiach widoczne jest nieco silniejsze, symetryczne zwężanie się broni. Część miecza z zachowaną fragmentarycznie partią sztychową, po swej prawej stronie posiada ślady zdobienia w formie kółka z punktowym wgłębieniem po środku. Obserwacja podobnych zabiegów po stronie lewej jest utrudniona przez gorszy stan zachowania. W dolnej części miecza, z rękojeścią, także zaobserwowano ornament. W tym przypadku jednak obecny na stronie lewej. Składa się on z linii przypominających w części zastawy literę M, ze zbiegającymi się ku sztychowi ramionami (obserwując miecz rękojeścią skierowaną do góry) (ryc. 3) (Biborski 1978: 126; Kontny 2019: 35). Tak jak w przypadku innych egzemplarzy tego typu,



Ryc.2. Miecz z miejscowości Tur w pow. poddębickim (rys. I. Podolska, W. Rutkowski).

na zbiegu linii wybite zostały kółka z punktowym wgłębieniem po środku (ryc. 4) (Biborski 1978: 126). Oprócz dobrze widocznej dekoracji w partii sztychowej, przy rękojeści na zbiegu linii obecna jest symetryczna, okrągła, uniesiona grudka korozji odpowiadająca wielkością i położeniu zdobień okrągłych w części zastawy. Kontynuacja przebiegu żłobień liniowych wskazuje miejsce odpowiadające umiejscowieniu okrągłego zdobienia po drugiej stronie. Świadczy to o symetrycznym układzie ornamentu po obu stronach głowni. Słaby stan zachowania nie pozwolił na określenie sposobu wykonywania linii. Znane są dwie metody nanoszenia wzoru, pierwsza polegała na wybijaniu wgłębienia, druga natomiast na ryciu ostrym narzędziem (Bochnak 2005: 70; Gaspari, Laharnar 2016: 71).



Ryc. 3. Ornament liniowy umieszczony na zastawie miecza (fot. I. Podolska).



Ryc. 4. Ornament w formie kółka, z centralnie umieszczonym wgłębieniem (fot. I. Podolska).

Poddany reinterpretacji miecz zaopatrzony jest także w taśmowate okucie żelazne okalające pierwotnie okładziny z materiałów organicznych. Ich mocowanie składało się z obecnego na jego środku nitu. W relacji z lat dwudziestych widnieje wzmianka o trzech nitach, jednakże nie zaobserwowano śladów wskazujących na większą ich liczbę (Antoniewicz 1922: 138). Rozbieżność ta mogła być spowodowana przesunięciem okucia, a w efekcie skrzywieniem nitu, co przy pobieżnej obserwacji może powodować złudzenie obecności większej liczby nitów. Okucie to posiada w dolnej części, od strony ostrza, łukowate wycięcie. Taśma żelazna nie zachowała się po lewej stronie miecza. Sztaba do rękojeści w najszerszym miejscu tuż pod okuciem mierzy 2,6 cm, zaś jego grubość odpowiada wymiarom tyłka i wynosi 5 mm. Sztaba zwęża się w partii dolnej, osiągając szerokość 1,4 cm.

Na mieczu nie zauważono szczególnych śladów obróbki (z wyjątkiem ornamentu). W związku z powyższym można przyjąć, że metoda jego wykonania nie odbiegała od ogólnie stosowanej techniki wykuvania broni jednosiecznej (Rutkowski 2019: 76–79).

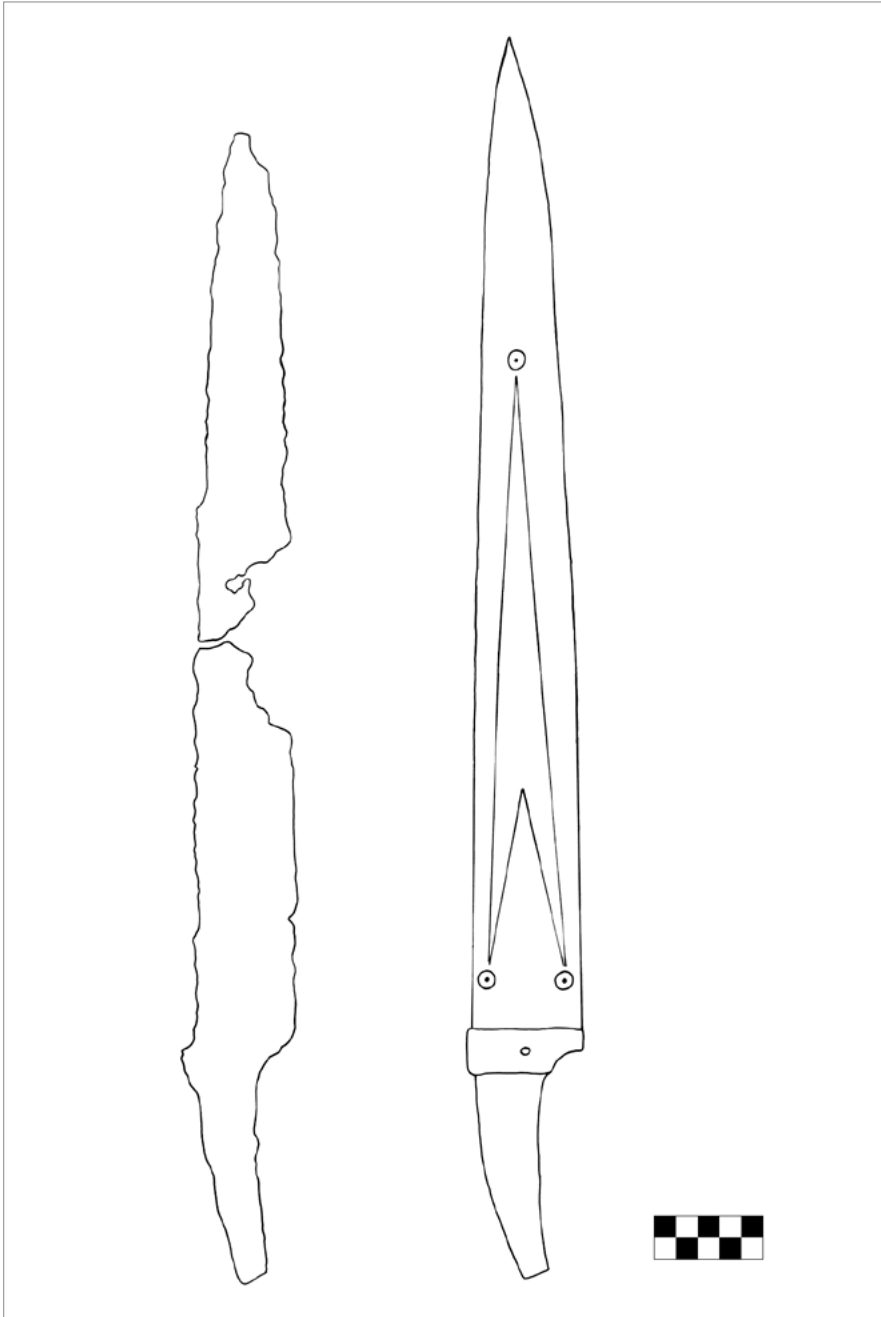
Opisane wyżej parametry pozwalają na przyporządkowanie miecza z Turu do odmiany D/1 według Biborskiego (1978: 125–127). Cechy warunkujące przynależność typologiczną to masywna głownia, lecz smuklejsza niż w odmianie D/2, oraz łukowato wygięta, szeroka sztaba do rękojeści (Biborski 1978: 125–127). Typ ten zaopatrywany był niekiedy w szereg zdobień, które w przypadku znaleziska z Turu wpisują się w schemat ornamentyki charakterystycznej dla opisywanego modelu uzbrojenia (Biborski 1978: 126).

Miecze odmiany D/1 wykazują spójność chronologiczną, co pozwala wydatować opisywany egzemplarz na fazę B2 okresu rzymskiego (Biborski 1978: 128–129).

Rozprzestrzenienie mieczy typu D przypada na większość obszarów zajętych przez kulturę przeworską. Egzemplarze te występują na terenach dzisiejszej Wielkopolski, Mazowsza i Dolnego Śląska, a nawet na Podkarpaciu (Biborski 1978: 128). Znaleziska podobnie klasyfikowane i analogicznie zdobione zarejestrowano na stanowiskach Gledzianówek, pow. łączycki i Majków, pow. kaliski² (Kaszewska 1977: 80–81, tabl. xxx; Biborski 1978: 124–125, 149, 154).

Niniejsza analiza przybliży kwestię typologizacji, konstrukcji i chronologii miecza jednosiecznego z miejscowości Tur w powiecie poddębickim. Reinterpretacja materiału zabytkowego pozwoliła na wskazanie wcześniej niezauważonych cech broni. Umożliwiła także rekonstrukcję wizualną, przybliżającą jego pierwotny wygląd (ryc. 5). Precyzyjne przyporządkowanie miecza jednoocznego do odmiany D/1 umożliwiło określenie chronologii zabytku na fazę B2 okresu rzymskiego. Ponowne pochylenie się nad wyżej opisywanym znaleziskiem wzbogaca

² Majków stanowi obecnie prawobrzeżną dzielnicę Kalisza.



Ryc. 5. Miecz z miejscowości Tur w pow. poddębickim – hipotetyczny wygląd po wyprostowaniu oraz rekonstrukcja rysunkowa (rys. I. Podolska, W. Rutkowski).

stan wiedzy o stanowisku, które mimo obecności w literaturze nie doczekało się szczegółowego omówienia. Kolejnym etapem badań mogłyby być specjalistyczne analizy metaloznawcze i radiograficzne, które przyczyniłyby się do holistycznego ujęcia zabytku z Turu.

Bibliografia

Źródła

Tacyt Publiusz Korneliusz, *Germania*, przekł. T. Płóciennik, Poznań 2015 (Fontes Historiae Antiquae. Zeszyty Źródłowe do Dziejów Społeczeństw Antycznych, 10).

Opracowania

- Antoniewicz W. (1922), *Zbiór wykopalisk w Muzeum Starożytności im. Wł. Tarczyńskiego w Łowiczu*. (Collection des antiquités préhistoriques au musée de Wł. Tarczyński à Łowicz), „Wiadomości Archeologiczne”, 7, s. 121–141.
- Biborski M. (1978), *Miecze z okresu wpływów rzymskich na obszarze kultury przeworskiej*, „Materiały Archeologiczne”, 18, s. 53–162.
- Bochnak T. (2005), *Uzbrojenie ludności kultury przeworskiej w młodszym okresie przed-rzymskim*, Wydawnictwo Uniwersytetu Rzeszowskiego, Rzeszów.
- Gaspari A., Laharnar B. (2016), *On Three Spearheads with Decorated Blades from the South-eastern Periphery of the Alps*, „Germania”, 94, s. 61–87.
- Godłowski K. (1985), *Przemiany kulturowe i osadnicze w południowej Polsce w młodszym okresie przedrzymskim i w okresie rzymskim*, „Polska Akademia Nauk – Oddział w Krakowie. Prace Komisji Archeologicznej”, 23, s. 1–209.
- Godłowski K. (1992), *Zmiany w uzbrojeniu ludności kultury przeworskiej w okresie wpływów rzymskich*, [w:] M. Głosek i in. (red.), *Arma et Ollae. Studia dedykowane Profesorowi Andrzejowi Nadolskiemu w 70 rocznicę urodzin i 45 rocznicę pracy naukowej. Sesja naukowa, Łódź, 7–8 maja 1992 r.*, SNAP. Oddział, Łódź, s. 88–71.
- Horbacz T. (1982), *W sprawie tzw. miecza jednosiecznego*, „Acta Universitatis Lodziensis. Folia Archaeologica”, 2, s. 35–40.
- Kaczanowski P. (2001), *Uwagi o stanie i potrzebach badań nad uzbrojeniem na terenie Barbaricum w okresie wpływów rzymskich*, „Acta Universitatis Lodziensis. Folia Archaeologica”, 23, s. 57–68.
- Kaczanowski P., Kozłowski J. (1998), *Najdawniejsze dzieje ziem polskich (do VII wieku)*, Fogra, Kraków (Wielka Historia Polski, 1).
- Kaszewska E. (1975), *Kultura przeworska w Polsce środkowej*, „Prace i Materiały Muzeum Archeologicznego i Etnograficznego w Łodzi”, 22, s. 195–251.
- Kaszewska E. (1977), *Cmentarzysko kultury przeworskiej w Gledzianówku (st. 1), woj. plockie*, „Prace i Materiały Muzeum Archeologicznego i Etnograficznego w Łodzi”, 24, s. 63–232.

- Kontny B. (1998), *Próba odtworzenia technik walki mieczem w młodszym okresie przed-rzymskim. Wpływ formy broni na jej zastosowanie*, „Światowit”, 41, fasc. B, s. 388–406.
- Kontny B. (2006), *Ludzie z żelaza. Wojownicy z okresu wpływów rzymskich na ziemiach Polski*, „Z Otchłani Wieków”, 61.1–2, s. 54–70.
- Kontny B. (2019), *Archeologia Wójny. Studia nad uzbrojeniem barbarzyńskiej Europy okresów wpływów rzymskich i wędrówek ludów*, Wydawnictwo Napoleon V & Bartosz Kontny, Oświęcim.
- Łuczkiwicz P. (2006), *Uzbrojenie ludności ziem polskich w młodszym okresie przedrzymskim*, Instytut Archeologii Uniwersytetu Marii Curie Skłodowskiej w Lublinie, Lublin.
- Machajewski H. (1996), *Groby z elementami uzbrojenia odkryte na cmentarzysku kultury oksywiejskiej w Wygodzie, woj. koszalińskie*, „Studia Gothica”, 1, s. 195–209.
- Nadolski A. (1951), *W sprawie nomenklatury bronzoznawczej w polskiej archeologii wczesnohistorycznej*, „Sprawozdania PMA”, 4.1/2, s. 147–153.
- Rustoiu A., Berecki S. (2015), *Weapons as Symbols and the Multiple Identities of Warriors. Some Examples from Transylvania*, [w:] S. Weffers, M. Karwowski, J. Fries-Knoblach, P. Trebsche (red.), *Waffen, Gewalt, Krieg. Beiträge zur Internationalen Tagung der AG Eisenzeit und des Institut Archeologii Uniwersytetu Rzeszowskiego, Rzeszów 19–22. September 2012*, Beier & Beran, Langenweissbach, s. 127–147.
- Rutkowski W. (2017), *About the Ways of Wearing of One-edged Swords in the Przeworsk and the Oksywie Culture*, „World Scientific News”, 76, s. 173–182.
- Rutkowski W. (2019), *Praca kowala w kulturze przeworskiej na podstawie analizy elitarnego rodzaju uzbrojenia*, [w:] M. Maciąg, M. Śliwa (red.), *Historia życia codziennego i obyczajów mieszkańców antycznej i średniowiecznej Europy*, Wydawnictwo Naukowe Tygiel, Lublin, s. 73–83.
- Warchałowski W. (1997), *Historia zbiorów Władysława Tarczyńskiego i Muzeum Miejskiego w Łowiczu 1907–1939*, Muzeum, Łowicz.
- Wołagiewicz D.M., Wołagiewicz R. (1963), *Uzbrojenie ludności Pomorza Zachodniego u progu naszej ery*, „Materiały Zachodniopomorskie”, 9, s. 9–166.

Summary

The Article, *The New Look at the Sword from Tur, District Poddębice* brings us closer to the issue of construction of typology and chronology of the single-edge sword. Archaeological interpretation of the indicative features that were previously unnoticed, allowed us to perform a successful reconstruction of the earlier appearance of this sword. Re-analysis of the attributes of the find allowed to broaden the knowledge about the armament of the Przeworsk culture and its archaeological sites.

Keywords: Przeworsk culture, single-edge sword, weaponry, roman period, phase B2, Ner basin

Irena Podolska, Wojciech Rutkowski

Irena Podolska

Uniwersytet Łódzki
Wydział Filozoficzno-Historyczny
Instytut Archeologii
e-mail: podolskairena5@gmail.com

Wojciech Rutkowski

Uniwersytet Łódzki
Wydział Filozoficzno-Historyczny
Instytut Archeologii
e-mail: w.rutkow92@gmail.com



© by the author, licensee University of Lodz – Lodz University Press, Łódź, Poland. This article is an open access article distributed under the terms and conditions of the Creative Commons Attribution license CC-BY-NC-ND 4.0 (<https://creativecommons.org/licenses/by-nc-nd/4.0/>)