

TADEUSZ DZIERŻYKRAY-ROGALSKI

BADANIA ANTROPOLOGICZNE W OAZIE DAKHLA PROWADZONE W 1977 R.

Oaza Dakhla należy do grupy głównych „Siedmiu Oaz Starożytnego Egiptu”. Ze względu na trudny dostęp w tekstach staroegipskich zachowały się o niej tylko nieliczne i niezbyt dokładne wzmianki. Najstarsza pochodzi z 1447 r. przed naszą erą. Oaza jest tam określona nazwą Kenmet i ma ścisły związek z Diospolis Parva (*Kenmet of Diospolis Parva*). Następna wiadomość o tej Oazie znajduje się w steli z ok. 945 r. przed n.e. Późniejsze informacje odnoszą się raczej do obu sąsiadujących z sobą oaz, tj. Khargi (*Wah el Khargeh — the Outer Oasis*) i Dakhli (*The Inner Oasis*).

Fragmentaryczne wiadomości na ten temat pochodzą z okresu XXVI dynastii i z I w. n.e. Duża izolacja obu oaz, a zwłaszcza bardziej niedostępnej Dakhla, stała się przyczyną, że dla Europy została ona odkryta dopiero na początku XIX wieku. Zachował się dziennik podróży z 1818 r. Chevaliera Bernarda D r o w e t t i e g o pt. *Journal d'un voyage à la vallée de Dakhleh vers la fin de 1818*, ale za właściwego odkrywcę Dakhla uchodzi Archibald E d m o n s t o n e [1822]. Jego opisy dostarczają wielu cennych szczegółów dotyczących warunków życia w Dakhla.

Późniejsze badania pozwoliły stwierdzić, że Oaza była zamieszкана od czasów paleolitu. W tym okresie na *plateau* libijskim występowały jeszcze bardzo obfite opady deszczu. Poza bogatą roślinnością żyły tam żyrafy, oryksy, liczne gazy i strusie. Pod koniec paleolitu rozpoczął się okres wysychania, ale było jeszcze dość wody, aby utrzymywały się flora i fauna. Ślady człowieka paleolitycznego przetrwały tam do dnia dzisiejszego, a typowe narzędzia paleolityczne spotykano w 1977 r. na powierzchni ziemi w wielu miejscach (wg G. C a t o n - T h o m p s o n i E. W. G a r d i n e r, należą one do wczesnego paleolitu Merimdeh i Badari, typowego dla Doliny Nilu).

Z czasów predynastycznych i wczesnodynastycznych brak jest wiadomości o Dakhla, co dało powód do chyba niesłusznych przypuszczeń, że od neolitu do najazdu Persów była ona nie zamieszкана. Najprawdopodobniej następowało dalsze wysychanie w obrębie względnej depresji Kharga — Dakhla.

Ludność neolityczna, tak jak i obecnie, musiała pobierać wodę ze znac-



Rys. 1. Mastaba El Deir. Nekropola Qila'el Dabbeh w Oazie Dakhla. (fot. T. Dzierżykraj-Rogalski 1977)

nych głębokości. H. E. Winlock [1936] twierdzi, że w całym historycznym okresie obie oazy były zamieszkane, a w ostatnich 2000 lat postępująca susza niewiele już zmieniła.

Wiadomości dotyczące stosunków ludnościowych w Oazie Dakhla są bardzo skąpe. Choć, jak wspomniano wyżej, była ona zamieszкана od czasów paleolitu i później, a następnie w całym okresie państwa faraonów, brak bliższych danych dotyczących jej ludności. Dziś można tylko stwierdzić, że Oaza ta była zawsze związana z Egiptem, choć różne fale najazdów i ruchy migracyjne nie omijały tego izolowanego zakątka.

W Oazie Dakhla nie prowadzono dotychczas żadnych badań antropologicznych. Wprawdzie znany antropolog Aleš Hrdlička wraz z amerykańską ekspedycją Metropolitan Museum of Art badał w 1907 r. ludność Oazy Kharga, ale nic nie wiadomo o tym, żeby dotarł on do Dakhla. Niemniej jego opracowanie antropologiczne współczesnej ludności Kharga może stanowić cenny materiał porównawczy dla badaczy Dakhla [Hrdlička 1912].

W związku z decyzją dyrektora Instytutu Francuskiego Archeologii Orientalnej w Kairze, prof. Jean Vercouttera, aby w czasie prac archeologicznych rozpoczętych w 1977 r. przez ten Instytut w Oazie Dakhla przeprowadzić także badania antropologiczne, autor brał udział w listopadzie i grudniu 1977 r. w pracach wykopaliskowych IFAO w Oazie Dakhla, w rejonie miejscowości Balat.*

Rejon Balat, zlokalizowany we wschodniej części wejścia do Oazy, po-

* Pragnę wyrazić serdeczne podziękowanie prof. Jean Vercoutterowi za zaproszenie mnie do udziału w pracach Ekspedycji IFAO na tym tak eksponowanym stanowisku. Wszystkim kolegom z IFAO dziękuję także za żywą pomoc w prowadzonych przeze mnie badaniach.

siada dwa ważne stanowiska starożytne, pochodzące z okresu Starego Państwa (VI dynastia). Jedno z nich to zasypane przez piasek miasto Ain Aseel, drugie to leżąca w odległości około 2 km od niego nekropola Qila'el-Dabbeh, na terenie której znajdują się groby gubernatorów Oazy z tego samego okresu. Stanowiska te zostały odkryte i datowane przez prof. Ahmeda Fakhry w czasie jego rekonesansowych wykopalisk w latach 1971 i 1972 r. W czasie swoich badań w Dakhla Fakhry dokonał niezwykle ważnych odkryć archeologicznych. Wydobyl też wiele bezcennych zabytków, w tym dużych bloków z hieroglifami, które w 23 skrzyniach zostały podobno przewiezione do mającego powstać w Kharga muzeum archeologicznego. Autor miał możliwość zapoznać się z fotokopią ręcznie prowadzonego dziennika prof. Fakhry pt. *Dakhleh Oasis Qilac et — Dubbeh Balat, May 1972*.

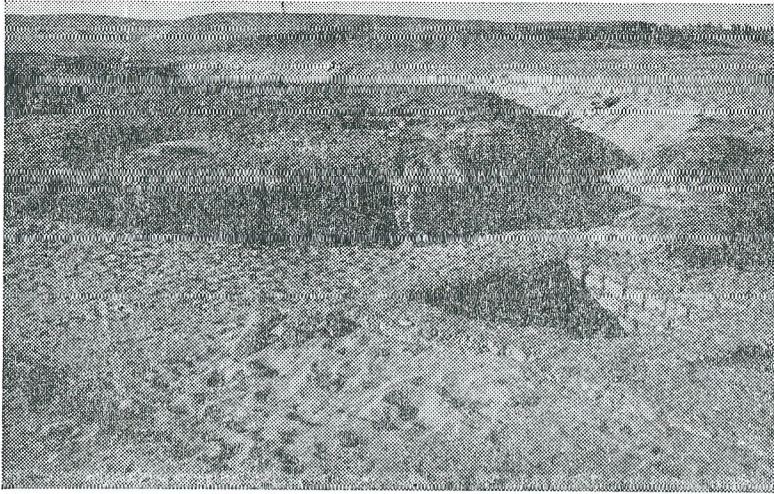
Od lutego do kwietnia 1977 r., to jest na początku badań wykopaliskowych IFAO w Balat, w rejonie mastab oznaczonych *M II B* odkryto skupisko dobrze zachowanych szkieletów, prawdopodobnie z VI dynastii. Jednocześnie na stanowisku *M II CD* znaleziono szczątki kostne pochodzące z okresu znacznie późniejszego. Można je datować na II wiek przed naszą erą, czyli na okres ptolemejski. Groby, w których znajdowały się te ostatnie szkielety zostały jednak splądrowane i zniszczone już w czasach starożytnych, a kości przemieszczone, a nawet częściowo spalone. Niemniej w materiale tym udało się wyróżnić kilkadziesiąt dobrze zachowanych czaszek. Materiał ten wymagał szybkiego zabezpieczenia i prace w Balat rozpoczęto właśnie od badania kości ze stanowiska *M II CD* (fot. 2).

Ogółem w czasie pobytu w Balat w 1977 r. zbadano: 1. Serię czaszek z okresu ptolemejskiego z Mastaby *M II CD* (*chambre III, VII, IX*). 2. Kości długie oraz inne kości pochodzące z tych samych grobów, należące do osobników dorosłych. 3. Szczątki osobników młodocianych i dzieci. 4. Szczątki mumii pochodzących z tego samego stanowiska. 5. Kości rozrzucone na powierzchni koło największej mastaby El Deir, wydobyte prawdopodobnie w 1971/72 r. przez A. Fakhry'ego. 6. Szczątki dziecka ze stanowiska *M V D*, datowanego na VI dyn. 7. Szkielet osobnika młodocianego eksplorowanego podczas mego pobytu w Oazie z Mastaby *M V* (*carè VII N*), pochodzącego z okresu Starego Państwa.

OPIS MATERIAŁU

W materiale kostnym pochodzącym z Mastaby *M II CD* udało się wyróżnić 71 osobników. Dokonano też na miejscu określić ich płci i wieku w chwili śmierci i zmian patologicznych. Wyróżniono więc 30 mężczyzn, 14 kobiet i 17 dzieci. U 10 osobników, ze względu na fragmentaryczność materiału, nie udało się określić płci. Czaszki 30 mężczyzn i 14 kobiet są na ogół bardzo dobrze zachowane. Na każdej czaszce dokonywano około 32 pomiarów i oznaczono kilkadziesiąt cech opisowych*.

* Pomiaru, obliczone na ich podstawie wskaźniki i cechy opisowe zostaną podane w oddzielnym opracowaniu wraz z fotografiami czaszek, które wykonał na miejscu Jean François Gout.



Rys. 2. Mastaba *M II CD* Nekropola Qila'el Dabbeh w Oazie Dakhla. (fot. T. Dzierżykraj-Rogalski 1977)

Już w tej chwili można stwierdzić, że seria ta składa się z osobników należących przede wszystkim do odmiany białej (z bardzo niewielką domieszką odmiany czarnej). Pozostałe kości szkieletu, ze względu na ich oddzielenie od czaszek i całkowite przemieszanie, nie mogły być „dopasowane” do poszczególnych czaszek. Zostały one jednak dokładnie zbadane. Dokonano też pomiarów wszystkich kości długich, co pozwoli na opracowanie wysokości ciała badanej grupy. Przeanalizowano też zmiany patologiczne dające się zaobserwować na kościach.

Dość liczna, bo obejmująca 17 osobników grupa dzieci i młodocianych została zbadana oddzielnie.

Choć nie mamy danych, czy badaną grupę traktować jako reprezentację ludności Dakhla w tamtym okresie, można na podstawie tego materiału wyciągnąć wstępne wnioski demograficzne. Rozkład wieku w chwili zgonu osobników powyżej 20 lat został przedstawiony w tabeli 1. Z tabeli tej wynika, że największa umieralność mężczyzn przypadła na wiek 40 - 49 lat, zaś kobiet — w przedziale 30 do 49 lat. Średnie arytmetyczne wieku mężczyzn w chwili zgonu wynoszą 53,4 lata, kobiet zaś 43,1.

Liczebność materiału jest tu zbyt mała, aby wyciągać na tej podstawie daleko idące wnioski, ale są to średnie wysokie (zwłaszcza dla kobiet). Może to świadczyć o dobrej sytuacji ekonomicznej panującej wówczas w Oazie lub o uprzywilejowanej pozycji grupy pochowanej na stanowisku *M II CD*. Wydaje się, że raczej ten drugi wniosek jest bardziej uzasadniony.

Średnia arytmetyczna dla grupy dzieci wynosi 6,6 lat, co oczywiście nie pozwala na interpretację tego zjawiska. Jak wiadomo szczątki noworodków i małych dzieci zachowują się zawsze gorzej. Często dzieci chowa się w in-

Tab. 1. Wiek w chwili zgonu osobników dorosłych powyżej 20 lat

Wiek	Mężczyźni		Kobiety	
	<i>n</i>	%	<i>n</i>	%
20 - 29	1	3,3	1	15,4
30 - 39	5	16,7	4	30,7
40 - 49	8	26,7	4	30,8
50 - 59	5	16,7	1	7,7
60 - 69	4	13,3	—	—
70 - 79	7	23,3	1	7,7
80 i więcej	—	—	1	7,7
Razem:	30	100,0	12	100,0

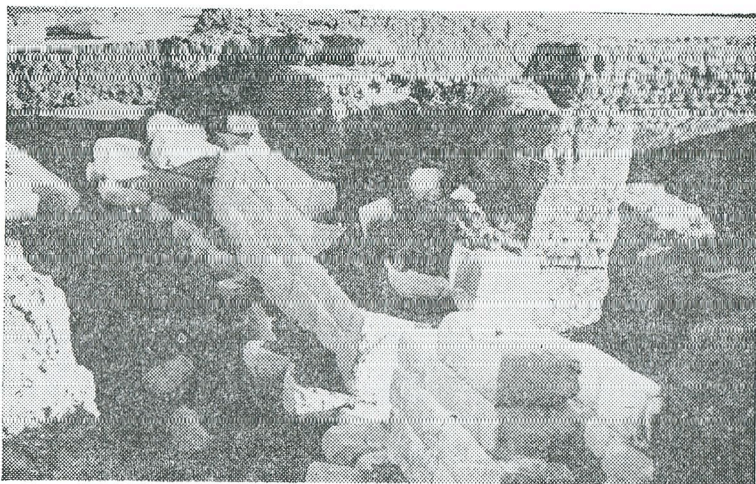
nym miejscu (co jednak ze względu na sporą liczbę dzieci w tej grupie nie miało miejsca).

Wysoka jest średnia wieku 10 osobników o nieoznaczonej płci. Wynosi ona 64,8 lat. Należy jednak zaznaczyć, że grupa ta została wyodrębniona z całości materiału i określona głównie na podstawie żuchw. Gdyby udało się określić płeć tej grupy, podniosłoby to znacznie średnie arytmetyczne wieku dożywania dla mężczyzn i kobiet.

Jak już było wspomniane, wśród opisanego materiału znajdowały się szczątki mumii. Były to wszystko przypadki mumifikacji naturalnej, związanej ze sprzyjającymi warunkami usytuowania zmarłego w grobie. Mumie te były rozkawałkowane przez plądrujących groby i, z wyjątkiem osobnika oznaczonego numerem 9/77, którego kończyny udało się zidentyfikować z czaszką, nie można dokładnie określić przynależności zachowanych części, należących prawdopodobnie do czterech osobników. Niemniej z dłoni i stóp osobnika 9/77 i kilku luźno zachowanych fragmentów kończyn pobrano odciski listewek skórnych (dermatoglify), które zostaną zbadane laboratoryjnie.

Ciekawe są spostrzeżenia dotyczące dających się zaobserwować na kościach zmian patologicznych. Na czterech czaszkach mężczyzn (nr 15, 35, 36, 37/77) udało się stwierdzić zmiany charakterystyczne dla trądu, przy tym na czaszce starego mężczyzny oznaczonego 36/77 są one bardzo typowe. Wszystkie te czaszki należą do przedstawicieli odmiany białej, z czego można by wyciągnąć dalsze wnioski. Trzeba zaznaczyć, że trąd w owym czasie musiał być w Dakhla chorobą dość pospolitą. (A. Hrdlička zaobserwował w 1907 r. w sąsiedniej Oazie Kharga 4 przypadki trądu wśród ludności współczesnej). Poza tym należy podkreślić dobry stan fizyczny badanej grupy. Rzadkie były tam, tak często występujące w Dolinie Nilu, a zwłaszcza w Delcie i Aleksandrii, zmiany stawowe typu *arthrosis*, bardzo nieliczne przypadki próchnicy zębów, a nawet urazy i złamania kości. Materiał ten zostanie opracowany oddzielnie pod względem paleopatologicznym.

Z tego, co zostało dotychczas przedstawione, widać, że szkielety ze sta-



Rys. 3. Odkryte przez A. Fakhry'ego w 1971/72 bloki wapienne na Nekropoli Qila'el Dabbeh w Oazie Dakhla. (fot. T. Dzierżykraj-Rogalski 1977)



Rys. 4. Prace wykopaliskowe Misji IFAO w Dakhla na stanowisku Starego Państwa. W głębi widać obóz i zbudowany przez Francuzów w 1977 r. dom Misji (fot. T. Dzierżykraj-Rogalski 1977)

nowiska *M II CD* stanowią ciekawy i wymagający szczegółowej analizy materiał.

Zaznaczono wyżej, że koło mastaby El Deir, na powierzchni ziemi znajdowały się rozrzucone szczątki kostne, będące prawdopodobnie pozostałością badań A. Fakhry'ego w 1971/72 r. (rys. 3). Są to bardzo drobne i wybleione przez słońce fragmenty kostne, które pochodzą być może ze stanowiska oznaczonego przez Fakhry'ego jako *Site 2*, zawierającego zabytki z okresu rzymskiego i bizantyjskiego. Kości te zostały starannie zebrane

i zbadane. Są to tak drobne fragmenty czaszki, tułowia i kończyn, że nie pozwalają nawet na ich podział. Niemniej w materiale tym wyodrębniono części dwóch żuchw. Jedna, masywna, mogła należeć do mężczyzny w wieku około 40 lat (?), druga — nosiła cechy kobiece (w wieku 35 - 40 lat?).

Wydobyte przez Ekspedycję IFAO szczątki kostne pochodzące z okresu Starego Państwa należą do dzieci. Jeden szkielet znaleziony 1 III 77, oznaczony jako pochodzący ze stanowiska *MVD*, stanowi część czaszki niemowlęcia, a może nawet noworodka. Drugi, eksplorowany w czasie prac w Oazie (28 - 29 XI 77) ze stanowiska *MNV*, jest źle zachowanym szkieletem czternastoletniego dziecka. Opis tych dwóch znalezisk zostanie uwzględniony przy dalszych opracowaniach antropologicznych.

Zapoczątkowane w 1977 r. badania materiałów kostnych z Oazy Dakhla będą kontynuowane. Materiał ten — jak dotychczas jedyny — jest szczególnie cenny i stanowić może ważne uzupełnienie badań archeologicznych, a jednocześnie rozszerzyć nasze wiadomości o strukturze antropologicznej starożytnego Egiptu.

PIŚMIENNICTWO

- Edmonstone A., A. Bart, 1822, *Journey to Two of the Oases of Upper Egypt*. London.
- Hrdlička A., 1912, *The Natives of Kharga Oasis*, Egypt Smithsonian Miscellaneous Collections, t. 59, Washington.
- Winlock H. E., 1936, *Ed Dakhleh Oasis — Journal of a Camel Trip made in 1938 with an appendix by Ludlow Bull*, The Metropol. Mus. of Art, New York.

Pracownia Ekologii Człowieka
Zakład Archeologii Śródziemnomorskiej PAN
Warszawa

ANTHROPOLOGICAL INVESTIGATIONS IN DAKHLEH OASIS, EGYPT IN 1977

by TADEUSZ DZIERŻYKRAY-ROGALSKI

Author presents his anthropological works conducted in a frame of Expedition of I.F.A.O. (French Institute of Oriental Archaeology) in one of the least accessible oases in the Lybian Desert. Examination of bone materials was undertaken in the neighbourhood of Ain Aseel city and Qila el Dubbeh necropolis of VI Dynasty. — In first season of work author examined bone remains from Ptolemaic period discovered in old Mastaba *M II CD*. It was possible to distinguish 71 individuals, all of them were measured at the spot. In his report author presents preliminary demographical data (table I), he estimates the mean age at death of males at 53.4 years, the mean for female at 43.1 years. These means are high what might be related to high standard of living in this group, but it can not be generalized for the whole population of the Oasis. Apart from demographical data and measurements author has done interesting paleopathological observations which will be presented in detailed elaboration of the material.