

DONIESIENIA Z BADAŃ

TADEUSZ DZIERŻYKRAY-ROGALSKI

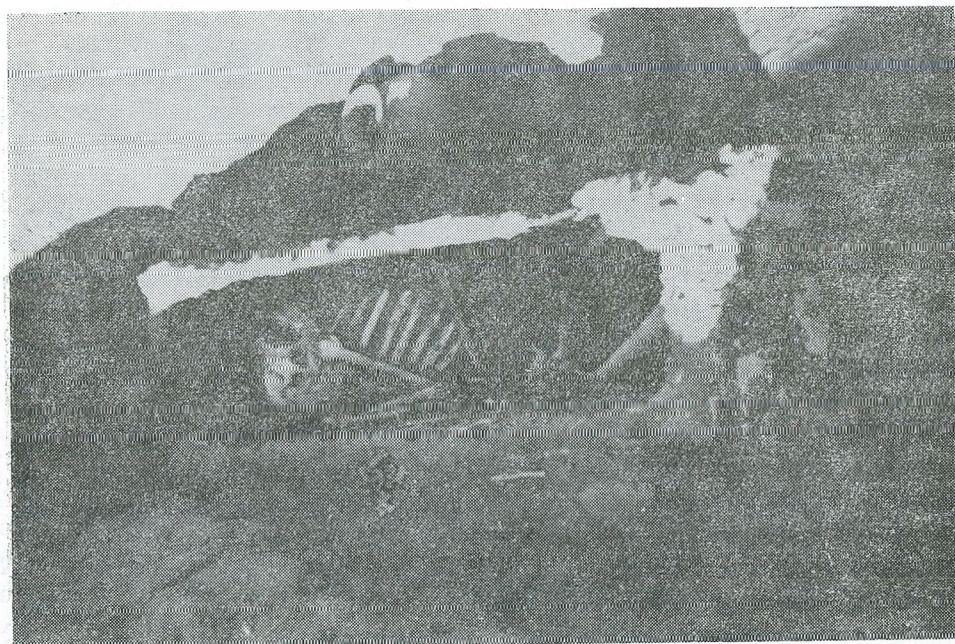
DALSZE BADANIA ANTROPOLOGICZNE W OAZIE DAKHLEH (PUSTYNNIA ZACHODNIA, EGIPT) W 1980 R.

Czwarta kampania wykopaliskowa, trwająca w Balat w oazie Dakhleh od połowy grudnia 1979 do połowy marca 1980 r., przyniosła wiele nowych odkryć. Badania skupiły się w rejonie Nekropolii Północnej w obrębie mastaby V, gdzie zasadniczo zakończono eksplorację grobu gubernatora z VI dynastii i oczyszczono najniższy poziom jej infrastruktury. Bardzo intensywne prace były prowadzone w obrębie mastaby I, gdzie już w poprzednich latach znaleziono wiele cennego materiału. W oddalonym kilka kilometrów od nekropolii mieście Ain'Aseel odkryto duży zespół budynków mieszkalnych, docierając do najstarszego poziomu Starożytności, który dostarczył wiele zupełnie nowych elementów dotyczących życia w oazie w tamtym okresie.

Badania antropologiczne były kontynuacją opracowywania materiału kostnego wydobytego w rejonie Nekropolii Północnej w poprzednich trzech kampaniach wykopaliskowych. Na specjalną uwagę zasługują groby odkryte w czasie oczyszczania infrastruktury mastaby II. Wykopaliska w obrębie tzw. Avant Court ujawniły istnienie kilkunastu grobów z dobrze zachowanymi szkieletami ludzkimi, których datowanie na okres Starożytności lub pierwszego okresu przejściowego nie nasuwa większych trudności, ze względu na znaleziony w tych grobach dość bogaty inwentarz. Większość tych grobów miałem możliwość eksplorować osobiście w lutym - marcu 1980 r. uczestnicząc po raz trzeci w pracach IFAO w Balat*.

Groby odkryte w Avant Court były nietknięte, a spoczywające w nich szkielety przeważnie w dobrym stanie. Na specjalną uwagę zasługuje 10 grobów ze szczątkami 5 mężczyzn, 3 kobiet i 2 dzieci (włączyłem tu również dwa pochówki z fosy 2 — SE). Większość znalezionych szkieletów spoczywała w oddzielnych grobach wyposażonych w liczne naczynia

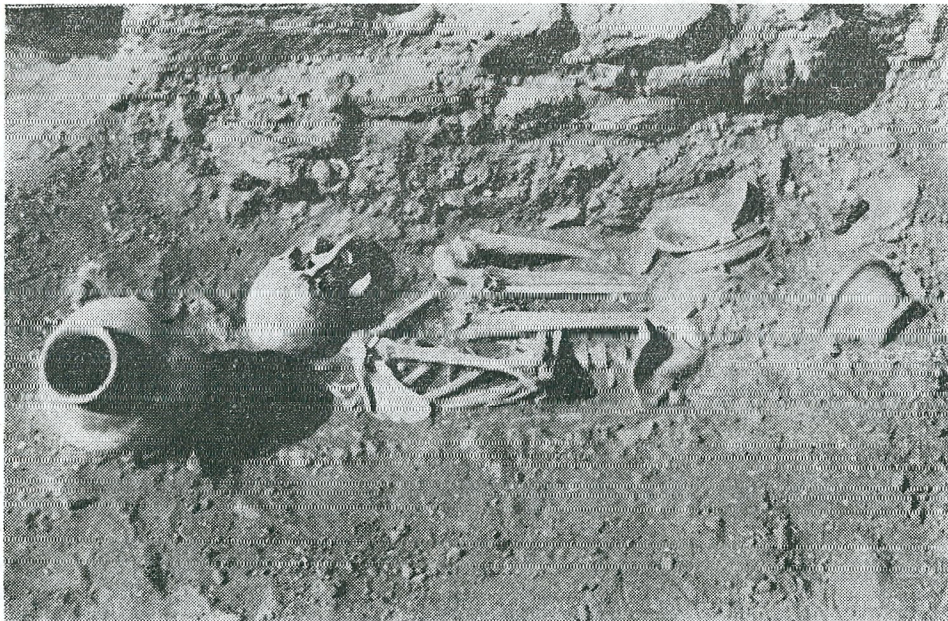
* Pragnę tu wyrazić podziękowanie prof. J. Vercoutterowi dyrektorowi IFAO za zaproszenie mnie do udziału w pracach na tym niezwykle ciekawym stanowisku, jak również podziękować wszystkim kolegom z ekspedycji za pomoc, której udzielali mi w czasie badań.



Rys. 1. Szkielet nr 1/80 wtłoczony siłą do małego sarkofagu (mastaba II — 1980).
Fot. T. Dzierżykraj-Rogalski

z wypalanej gliny — amfory i misy oraz osobiste amulety w postaci małych wisiorów z karneolitu. Sposób ułożenia zmarłych w grobach był dość różnorodny, co świadczy o tym, że nie obowiązywał wówczas w tym zakresie żaden specjalny rytuał. Jednak dwa groby oznaczone numerami 1/80 i 3/80 odbiegały od tej zasady. Grób nr 1/80 przedstawiał małą skrzynię grobową zbudowaną z trzciny wzmocnionej gliną i tynkowaną w środku, o wymiarach wnętrza 27×98 cm i o wysokości 42 cm. W tej małej przestrzeni znajdował się szkielet dorosłego mężczyzny skrzyżowany na bok w swej górnej części z głową bardzo silnie odchyloną do tyłu. Prawa kończyna górna spoczywała na prawym boku, zaś lewa, w procesie wtłaczania zmarłego do skrzyni grobowej, wysunęła się z tyłu ku górze. Miednica była ułożona na wznak, oba uda wyprostowane, zaś podudzia bardzo silnie zgięte w stawach kolanowych i prawie równoległe do kości udowych. Nie ulega wątpliwości, że zmarły był wtłoczony do grobu z użyciem siły, gdyż tak duże odchylenie głowy i zgięcie kończyn dolnych byłoby niemożliwe w inny sposób. Obok grobu znajdowały się liczne naczynia (rys. 1).

Podobnie przedstawiał się grób nr 3/80: w skrzyni z plecionki utrwalonej gliną, o wymiarach wnętrza 35×85 i wysokości 32 cm, znajdował się silnie skurczony szkielet dorosłego mężczyzny. Spoczywał on na lewym boku z głową odchyloną do tyłu. Jego kończyny górne były swobodnie zgięte w stawach łokciowych, zaś kończyny dolne silnie zgięte w kolanach.



Rys. 2. Szkielet nr 3/80, po zdemontowaniu skrzyni grobowej, do której był wtłoczony (mastaba II-1980). Fot. T. Dzierżykray-Rogalski

nach i przyciągnięte do klatki piersiowej. I w tym przypadku zmarły musiał być siłą wtłoczony do tej małej przestrzeni, którą stanowiło wnętrze grobu. Obok szkieletu znajdowały się liczne naczynia z wypalanej gliny z resztkami skamieniałego pożywienia (?) (rys. 2). Nie ulega wątpliwości, że chodziło tu o jakieś zabiegi rytualne, gdyż nic nie usprawiedliwiałoby umieszczenia zmarłych w tak małych sarkofagach. Nie były to też groby użyte wtórnie, gdyż zarówno ich miejsce jak i sam sposób budowy z łatwo dostępnego materiału (trzcina utrwalona gliną), nie stwarzały żadnych trudności. Ten sposób chowania zmarłych w okresie Starego Państwa w oazie Dakhleh będzie więc wymagał specjalnych studiów, tym bardziej że inne znajdujące się obok groby z tego samego okresu zawierają pochówki spoczywające w bardzo obszernych komorach grobowych.

Na uwagę zasługuje znalezione w tym samym rejonie naczynie gliniane — zamknięta od góry amfora zawierająca szczątki pochowanego tam noworodka względnie płodu. Ten sposób grzebania niemowląt przetrwał w Egipcie do czasów bardzo późnych [Dzierżykray-Rogalski 1973].

W opisywanym skupisku grobów znalazłem osobników z bardzo ciężkimi schorzeniami zębów, jak i mężczyznę (nr 46/80) z ułamaną głową lewej kości udowej, która zrosła się z panewką, zachowując jednak nieznaczną ruchomość pozostałej części uda. Te obserwacje paleopatologiczne zostaną przedstawione w oddzielnym opracowaniu.

W obrębie mastaby II odkryto studnię, oznaczoną jako Puits 1. Był to prawdopodobnie rabunkowy wkop do znajdującego się w infrastrukturze tej mastaby grobu gubernatora oazy. Studnię tę należy datować również na schyłek Starego Państwa lub pierwszy okres przejściowy. W studni znaleziono dziesięć pochówków, na które składały się szkielety 4 mężczyzn, 3 kobiet i 3 dzieci (z czego 1 niemowlę pochowane było w amforze glinianej). Będą one — jak i pozostały materiał — szczegółowo opracowane. Do materiału znalezionego w obrębie mastaby II, a zbadanego w opisywanej kampanii wykopaliskowej IV, należą też szkielety znalezione w Salle 2 i 4 oraz w Couloir ouest. Są to groby 4 mężczyzn, 6 kobiet i 1 dziecka wydobyte w 1978 r. Szkielety z tej grupy, choć niekompletne, spoczywały w pozycji anatomicznej. Pochodzą one z warstw wyższych mastaby II i stanowią pochówki umieszczone tu znacznie później [Dzierżykraj-Rogalski 1978, 1979].

Zespół zbadanych w tym roku szkieletów stanowi splądrowane skupisko kości w obrębie superstruktury mastaby II w rejonie oznaczonym XII-XIII, G1, G2, G3. Zdołano tam wyróżnić 19 mężczyzn, 18 kobiet, 3 dzieci i jednego osobnika, którego płci nie udało się określić. Oznaczeń tych dokonałem na podstawie czaszek. Inne kości z tego zupełnie przemieszanego skupiska (a zwłaszcza kości długie) zostały zmierzone oddzielnie. Skupisko to pochodzi prawdopodobnie z epoki ptolemejskiej, gdyż zachowane i zapewne wielokrotnie przebudowywane części superstruktury mastaby II były ciągle miejscem grzebania zmarłych. Groby te, jak i zbadane w poprzednich latach, były wielokrotnie plądrowane.

W bieżącej kampanii wykopaliskowej udało mi się też zbadać szkielety 6 mężczyzn i 2 kobiet z oczyszczonej już prawie całkowicie mastaby V. Jest to zaledwie część materiału pochodzącego z tej mastaby, w której został znaleziony i zbadany grób gubernatora Oazy [Giddy, Grimal 1979, Valloggia 1979, Dzierżykraj-Rogalski 1979].

Dalsze liczne szkielety pochodzące z mastaby V zostały zabezpieczone na miejscu i zostaną zbadane w kampanii wykopaliskowej V.

Ogromnie cennego materiału badawczego dostarczyły też rozpoczęte prace w mieście Ain'Aseel. Wśród zachowanych elementów sprzętów domowych i ceramiki, znaleziono tam dobrze zachowane odciski palców (dermatoglify), które, jak wiadomo, doskonale utrwalają się nawet na wypalonych elementach ceramicznych. Pobrane próbki tych odcisków z okresu Starego Państwa mogą stać się ważnym elementem zupełnie nowych badań antropologicznych w oazie Dakhleh.

Tak liczny materiał kostny znaleziony w Dakhleh, jak i też w poprzednich latach na innych stanowiskach badawczych IFAO wymaga stałej współpracy antropologicznej. Badania paleopatologiczne i anatomiczne stanowią dziś niezbędny element uzupełniający prace archeologiczne. W związku z tym powstał problem stworzenia przy IFAO

w Kairze specjalnego laboratorium antropologicznego, wyposażonego w niezbędne instrumentarium, sprzęt pomiarowy i zaplecze archiwalne. Projekt ten uzyskał aprobatę dyrektora IFAO i będzie realizowany, w miarę obecnych możliwości, już w bieżącym roku.

PISMIENNICTWO

- Dzierżykray-Rogalski T., 1973, Bones of newborn infants from the church of the Citadel at Faras. *Etudes et Travaux*, 7, 237 - 243.
- Dzierżykray-Rogalski T., 1978, Rapport sur les recherches anthropologiques menées dans l'Oasis de Dakhleh en 1977 (IFAO Balat). *Bull. IFAO*, 78, 141 - 145.
- Dzierżykray-Rogalski T., 1979, Recherches anthropologiques menées dans l'Oasis de Dakhleh au cours de la III^e Campagne de Fouilles à Balat. *Bull. IFAO*, 79, 71 - 76.
- Dzierżykray-Rogalski T., Les ossements du gouverneur du Mastaba V de Balat. *Bull. IFAO*, 79, 479 - 482.
- Dzierżykray-Rogalski T., 1981, *Sur la paléopathologie dans l'Oasis de Dakhleh à l'Ancien Empire*. *Bull. IFAO*, 81, 219 - 222.
- Giddy L. L., N.-C. Grimal, 1979, Rapport préliminaire sur la seconde Campagne de fouilles à Balat (Oasis de Dakhleh) le secteur Nord du Mastaba V. *Bull. IFAO*, 79, 41 - 50.
- Valloggia M., 1979, Rapport préliminaire sur la deuxième campagne de fouilles du Mastaba V à Balat (Oasis de Dakhleh). *Bull. IFAO*, 79, 51 - 62.

Pracownia Ekologii Człowieka PAN
Warszawa

FURTHER ANTHROPOLOGICAL INVESTIGATIONS IN THE DAKHLEH OASIS
(WESTERN DESERT, EGYPT)

by TADEUSZ DZIERŻYKRAY-ROGALSKI

The author presents a progress of his research obtained during the fourth Excavation Campaign (1980) at the Dakhleh Oasis. The research organized by l'Institut Français d'Archeologie Orientale, Cairo supplied already completely novel information on people of the Old Kingdom and later periods.