

BOGUMIŁA KARAS

ZREKONSTRUOWANA CZASZKA Z TREPANACJĄ ZNALEZIONA  
NA CMENTARZYSKU CIAŁOPALNYM KULTURY ŁUŻYCKIEJ  
W OPATOWCU, WOJ. KIELECKIE

W roku 1975 Wojewódzki Konserwator Zabytków z Kielc podjął badania archeologiczne w Opatowcu. Prace wykopaliskowe objęły teren położony na lewym, wysokim brzegu Wisły opodal łąk zwanych „Tatarskim Błoniem”. W rejonie tym zlokalizowano cmentarzysko ludności kultury łużyckiej datowane na halsztat D. W ciągu trzech sezonów badań odkryto 184 groby. Wyróżniono dwa rodzaje pochówków — ciałopalne popielnicowe i ciałopalne jamowe.

Grób popielnicowy oznaczony nr 115 znaleziono w 1976 roku. Zachowana w całości popielnica zawierała szczątki ludzkie, kości zwierzęce oraz krzemień. Wyeksplorowany materiał kostny o barwie kremowej i silnym stopniu przepalenia ważył 1650 g. Podczas analizy zidentyfikowano fragmentarycznie zachowany szkielet delikatnej budowy. Spośród kości czaszki rozpoznano: kość czołową, kości ciemieniowe, łuskę kości potylicznej; także partie skaliste prawej i lewej kości skroniowej oraz źle zachowaną kość klinową. Przetrwały kości jarzmowe i ułamek kości nosowej prawej. W trzech fragmentach zachowała się szczeka z wyrostkami zębodołowymi, a w kilku częściach żuchwa. Zmienione termicznie występują z zębów górnych pierwsze trzonowe oraz z dolnych: kieł lewy, drugi przedtrzonowy prawy, pierwszy trzonowy prawy i kilka korzeni zębów stałych. Pośród szczątków wyróżniono fragmenty kości tułowia: rękojeść mostka, ułamki żeber, liczne trzony i wyrostki wszystkich odcinków kręgosłupa. Zachowały się partie prawej łopatki z panewką stawową. Zidentyfikowano fragmenty talerzy biodrowych. Kości ramienne, łokciowa, promieniowe i udowa mają nasady zrosnięte z trzonami. Trzony kości długich kończyn są rozdrobnione. Zachowały się również paliczki ręki i stopy. W materiale stwierdzono obecność obu rzepek oraz fragmenty kości stępu. Stosunkowo nieliczne szczątki pozostały nierozpoznane.

Mały stopień odkształcenia i duża ilość zachowanych fragmentów pozwoliły na rekonstrukcję czaszki. Jak wykazała ocena płci i wieku na podstawie powszechnie stosowanych kryteriów anatomo-morfologicznych jest to czaszka kobiety, która w chwili śmierci miała około 30 lat.

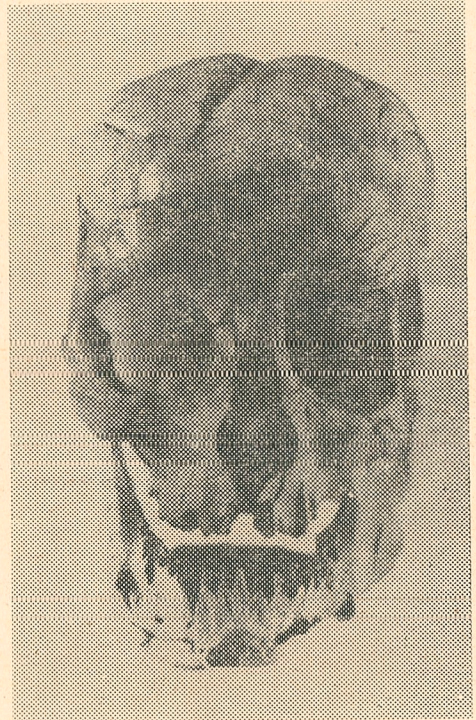


Płaszczyzna górna. Czaszka jest kształtu elipsoidalnego, silnie wydłużona.

Płaszczyzna czołowa. Kość czołowa posiada łuki brwiowe mier-  
nie wykształcone oraz lekko zaznaczone guzy czołowe. Oczodoły są rom-  
boidalne. Wąski otwór gruszkowaty o krawędzi wybitnie ostrej był praw-



Rys. 1. Zrekonstruowana czaszka z gro-  
bu nr 115 — *norma verticalis*



Rys. 2. Zrekonstruowana czaszka z gro-  
bu nr 115 — *norma frontalis*

dopodobnie sercowaty. Dół nadkłowy jest płytki.

Płaszczyzna boczna. Czoło jest wypukłe, słabo pochylone, a wy-  
sklepienie mózgowoczaszki łagodne. Potylica zaokrąglona.

W płaszczyźnie potylicznej czaszka ma kształt bombiasto-  
-okrągły. Guzowatość potyliczna zewnętrzna i kresy karkowe są słabo  
zaznaczone.

Łuk zębodołowy szczęki w płaszczyźnie podstawnej jest pod-  
kowiasty.

Żuchwa charakteryzuje się okrągłym łukiem ze słabo wykształco-  
ną bródką i guzowatością żwaczową.

Poniżej przedstawiono wykonane na czaszce pomiary oraz podano  
wskaźniki. Należy podkreślić, że dokładne wykonanie pomiarów nastre-  
czało trudności. Kości z grobów ciałopalnych ulegają zniekształceniu. Wy-



niki zmian termicznych pomimo prób [Kapica 1965, Strzałko i in. 1973] nie zostały szczegółowo opracowane.

Pomiary części mózgowej

cięciwy: *g-op* 182, *n-b* 94, *n-L* 159, *n-i* 162, *b-L* 114, *b-i* 152, *L-i* 62, *eu-eu* 130, *ft-ft* 88, *co-co* 107;

łuki: *g-op* 271, *n-b* 115, *n-L* 237, *n-i* 303, *b-L* 120, *b-i* 195, *L-i* 66.

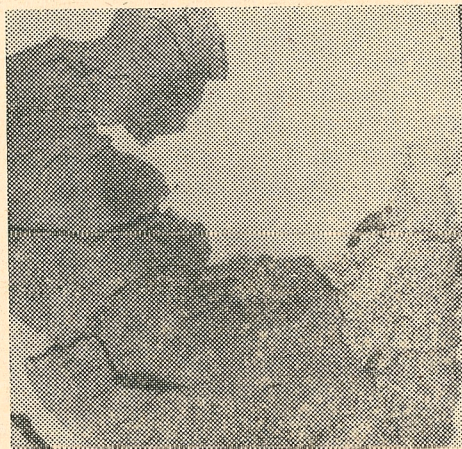
Pomiary części twarzowej: *n-gn* 102, *n-pr* 69, *zy-zy* 100, *mf-mf* 18, *mf-ek* 35, wys. oczod. 30, szer. otworu gruszkowatego 22, *enm-enm* 36, *ekm-ekm* 51, *go-go* 102, *gn-id* 30, *gn-go* 77, *bicond.* 108, *enm-enm* 44, *ekm-ekm* 60.

Wskaźniki: szer.-dług. 71,4; czoł.-ciem. 67,7; jarzm.-ciem. 76,9; oczodołu 85,7; tw. morf. 102; lic. Kollmanna 69.

Cechy morfologiczne czaszki uzupełnione wartościami cech metrycznych sugerują przynależność osobnika do typu śródziemnomorskiego.

Prawdopodobnie osobnik jest przedstawicielem ludności autochtonicznej tego regionu. Badania A. Wiercińskiej [1967] pochówków z kultury trzcinieckiej w Miernowie woj. kieleckie wykazały przynależność wszystkich osobników do typu długogłowego. Fakt ten oraz stwierdzenie długogłowości osobnika (grób nr 115) z cmentarzyska w Opatowcu jest zgodny z rezultatami badań A. Wiercińskiego [1976], który wskazał na kontynuację elementów długogłowych na terenie kielecczyny od XV w. p.n.e. do czasów wczesnośredniowiecznych.

Czaszka na lewej kości ciemieniowej posiada owalny ubytek powstały przyżyciowo. Krawędź przedniej części otworu znajduje się w odległości około 30 mm od *sutura coronalis* i 5 mm od *sutura sagittalis*. Jego



Rys. 3. Fragment lewej kości ciemieniowej osobnika z grobu nr 115 z otworem trepanacyjnym

wymiary na blaszce zewnętrznej w linii wieńcowej wynoszą 47 mm, w linii strzałkowej 40 mm. Natomiast na blaszce wewnętrznej, częściowo pośmiertnie zniszczonej — 30 mm i 21 mm. Kąt ścięcia krawędzi wynosi  $30^\circ$ . Regularny kształt otworu oraz charakter brzegu świadczą o prze-



prowadzonym zabiegu otwarcia czaszki, czyli trepanacji. Jego wielkość, kształt, duża różnica między powierzchnią zewnętrzną i wewnętrzną oraz mały kąt ścięcia krawędzi wskazują na wykonanie zabiegu techniką tarcia [K a c z a n o w s k i i in. 1976]. Do trepanacji użyto zapewne narzędzia z brązu o nierównej powierzchni. Na brzegu otworu występuje charakterystyczne zabarwienie kości pochodzące od opiłków brązu powstałych podczas zabiegu, które z czasem skorodowały dając zielony nalot. Zielone zabarwienie o mniejszej intensywności występuje również w pobliżu otworu. Pochodzić ono może od opiłków wtórnie przemieszczonych, gdyż w popielnicy nie znaleziono wyrobów z brązu. Nie stwierdzono też patyny na kościach szkieletu postkranialnego. Należy więc wykluczyć obecność ozdób czy narzędzi w wyposażeniu grobu. Badania trepanowanych czaszek z terenów Czechosłowacji datowanych na halsztat dowiodły, że w okresie tym podczas zabiegów przeprowadzanych na czaszkach posługiwano się narzędziami zarówno z brązu jak i z żelaza [V l ě k, S t l o u k a l 1971].

Na powierzchni cięcia otworu obserwować można obliterację substancji gąbczastej, a na krawędzi wytworzony grzebień kostny. Zjawiska takie towarzyszą procesowi gojenia się i świadczą o dążeniu żywej tkanki kostnej do zarośnięcia ubytku w sklepieniu czaszki. Przypuszczać należy, że trepanacja nie była bezpośrednią przyczyną śmierci. Zgon nastąpił po upływie około 3 miesięcy od zabiegu [K a c z a n o w s k i i in. 1976].

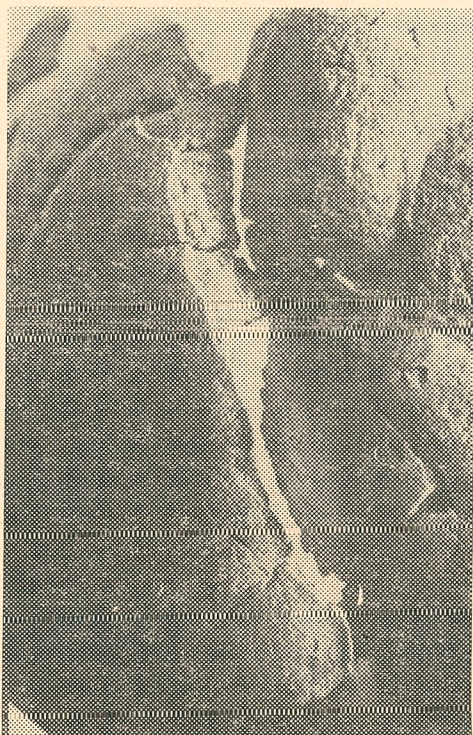
Na łusce kości czołowej widoczny jest ubytek kości o kształcie zbliżonym do odwróconego trójkąta ostrokątnego. Wierzchołek jego leży na bruździe zatoki strzałkowej górnej, podstawa długości 25 mm przylega do szwu wieńcowego, a łuk mierzony na linii wysokości wynosi 45 mm. Powierzchnia ubytku wykazuje zaburzenia struktury blaszki zewnętrznej i jest ograniczona wyraźną krawędzią. Prawdopodobnie powstał on przyżyciowo, o czym świadczy obliterowana, środkowa część lewego brzegu. Nie jest to jednak ślad po urazie mechanicznym, gdyż krawędź biegnie do nienaruszonego szwu wieńcowego. Przypuszczalnie rysa została wykonana celowo ostrym narzędziem.

Na dwóch fragmentach kości ciemieniowej prawej z okolic kąta sutkowatego i szwu łuskowego występują zmiany patologiczne w postaci ubytku blaszki wewnętrznej i substancji gąbczastej charakterystyczne dla umiejscowionych tu oponiaków.

Opisane spostrzeżenia pozwalają przypuszczać, że podstawą do wykonania zabiegu był rozwijający się pod sklepieniem czaszki nowotwór. Być może występujący na łusce kości czołowej ubytek jest śladem interwencji leczniczej, która nie dała pożądanego rezultatu. Przeprowadzono drugi zabieg; tym razem o charakterze trepanacji.

Wielu autorów stwierdza, że otwory trepanacyjne lokalizowane były w miejscach domniemanych ognisk bólu głowy [O s t r o m ę c k a 1966].





Rys. 4. Fragment łuski czołowej osobnika z grobu nr 115 z obliteracją lewego brzegu ubytku

Obecnie trudno wskazać czy była to trepanacja odbarczająca, jaką w neurochirurgii stosuje się dla samego usmierzania bólu [Rutkowski 1957], czy zabieg miał na celu wykrycie i likwidację przyczyn choroby. Nie usunięto jednak źródła schorzenia.

W literaturze polskiej opisane były czaszki z otworami trepanacyjnymi znajdujące w grobach szkieletowych na cmentarzyskach ludności kultury łużyckiej. Z. Kapica [1965, 1971] przedstawił opracowania ze stanowiska datowanego na przełom V okresu brązu i halsztatu C w Przeczycach oraz z halsztatu C w Rakowie — Częstochowie. Zmiany patologiczne czaszek i lokalizacja otworów trepanacyjnych wskazywały na interwencje o charakterze leczniczym. Jedyne znany przypadek trepanacji u ludności z ciałopalnym obrzędkiem pogrzebowym stwierdzono w materiałach z cmentarzyska w Przeczycach. Znaleziony fragment prawej kości ciemieniowej nosił ślad mechanicznego usunięcia blaszki kostnej zewnętrznej. Zabieg ten utożsamiono z trepanacją pourazową [Kapica, Łuczak 1971].

Umiejętność dokonywania zabiegów trepanacyjnych pojawiła się na terenie Polski w neolicie i była kontynuowana w epoce brązu oraz żelaza. Trepanacje wykonywano przyżyciowo i pośmiertnie, w celach być może rytualnych, pseudolecniczych i leczniczych [Ostromęcka 1966]. W okresie prawie tysiącletnim, jaki dzieli tę jedyną zrekonstruowaną czaszkę z grobu ciałopalnego od opisanych trepanowanych czaszek śred-



niowiecznych, na ziemiach polskich panuje obrządek ciałopalenia. Przypuszczać należy, że badania archeologiczne i wnikliwa analiza antropologiczna dostarczą informacji i znalezisk dotyczących tego zagadnienia, a metoda rekonstrukcji kości z grobów ciałopalnych postulowana przez A. Wrzoska [1928] i podejmowana przez innych badaczy [Gładkowska-Rzeczycka 1965, Wiercińska 1967] przyczyni się do bliższego poznania ludności tego okresu.

#### PIŚMIENNICTWO

- Gładkowska-Rzeczycka J. 1965, *Próba rekonstrukcji wejścia do oczodołu na podstawie fragmentów kości z grobów ciałopalnych*, Folia Morphologica, 24, 3, 307.
- Kaczanowski K., S. Spettowa, E. Zaitz 1976, *Lecznicza trepanacja czaszki z wczesnośredniowiecznego cmentarzyska w Krakowie — Zakrzówku wykonana z powodu śródczaszkowego procesu ekspansywnego*, Materiały Archeologiczne Kraków, 16, 59.
- Kapica Z. 1965, *Cmentarzysko kultury łużyckiej w Rakowie — Częstochowie*, Częstochowa, 225.
- Kapica Z., B. Łuczak 1971, *Cmentarzysko kultury łużyckiej w Przeczycach pow. Zawiercie*, Bytom.
- Ostromięcka H. 1966, *Najdawniejsze ślady trepanowania czaszek na ziemiach polskich*, Kwartalnik Historii i Techniki, Warszawa, 3, 211.
- Rutkowski J. 1957, *Chirurgia*, Łódź, 271.
- Strzałko J., J. Piontek, A. Malinowski 1973, *Teoretyczno-metodyczne podstawy badań kości z grobów ciałopalnych*, Materiały i Prace Antropologiczne, 85, 179.
- Vlček E., M. Stloukal 1971, *Neurosurgical Diseases in the Prehistory of Czechoslovakia Territory*, Praga.
- Wiercińska A. 1967, *Analiza antropologiczna szczątków kostnych z Kopca I Miernów pow. Pinczów*, [w:] *Metodyka naukowo-technicznych badań archeologicznych i antropologicznych*, Warszawa.
- Wierciński A. 1976, *Problem strukturalnej i procesualnej identyfikacji Prasłowian*, Slavia Antiqua, 23.
- Wrzosek A., 1928, *Antropologiczna metoda badań grobów ciałopalnych*, Przegl. Antrop. 3, 49.

Zakład Antropologii UJ  
ul. Karasia 6, Kraków

#### A TREPANATED HUMAN SKULL FROM A CREMATORY BURIAL GROUND OF LUSATIAN CULTURE

by BOGUMIŁA KARAS

In an urn excavated at a prehistoric burial ground in Opatowiec were found large fragments of a skull belonging to a female who had died at age of about 30 years. Reconstruction of the skull allowed to observe a number of craniometric characters (given in the text) and discover a circular hole made with use of some scarping bronze tool in the left parietal bone. On insides of both parietal bones were found pathological changes likely to be the cause for the trepanation.