

ARTYKUŁY DROBNE, KAZUISTYCZNE, DONIESIENIA Z BADAŃ

TADEUSZ DZIERŻYKRAY-ROGALSKI

DALSZE BADANIA ANTROPOLOGICZNE W OAZIE DAKHLA (EGIPT) W 1979 R.

Prace wykopaliskowe Instytutu Francuskiego Archeologii Orientalnej w Kairze, prowadzone w Oazie Dakhla (Górny Egipt), stały się już sensacją archeologiczną na miarę światową. Dotychczas odbyły się tam trzy kampanie, w których niemałą rolę odegrały badania antropologiczne prowadzone przez Polaków [Dzierżykray-Rogalski 1978, 1979; Valloggia 1979].

W czasie I Kampanii Wykopaliskowej IFAO, prowadzonej koło miejsczka Balat od 18 II 1977 r. do 30 IV 1977 r. po wstępnym rozpoznaniu terenu rozpoczęto badania nekropoli Qila'el-Dabbeh z okresu Starego Państwa, przede wszystkim zaś wielkich grobowców gubernatorów oazy z VI dynastii, których pozostałości, w postaci wielkich, rozpadających się piramid z prasowanej cegły, posłużyły zmarłemu niedawno profesorowi Ahmedowi Fakhry do datowania tego stanowiska. Pozostałości tych piramid, oznaczone kolejnymi numerami jako Mastaby I-V, zawierają także i późniejsze pochówki mieszkańców oazy, aż do epoki grecko-rzymskiej.

W II Kampanii Wykopaliskowej (od 14 XI 1977 do 20 II 1978) rozszerzono znacznie program badawczy. Po dokonaniu pomiarów i sporządzeniu planów całkowicie zasypanego miasta Ain Aseel, przeprowadzono próbną sondaż. W obrębie cmentarza północnego, w odległości około 3 km od mastab znaleziono liczne groby, z których materiał należący do zespołu superstruktury Mastaby II, a oznaczony *M II CD* został przez autora zbądany na miejscu.

Podczas III Kampanii Wykopaliskowej (od listopada 1978 do lutego 1979) zostały bardzo zaawansowane prace wykopaliskowe w zasypanym mieście Ain Aseel, gdzie odsłonięto grupę zabudowań z okresu Starego Państwa. Na cmentarzu północnym, w superstrukturze Mastaby II odkryto wielką ilość szkieletów, pochodzących prawdopodobnie z XXVI dynastii. Rewelacyjny rezultat przyniosły badania w obrębie infrastruktury



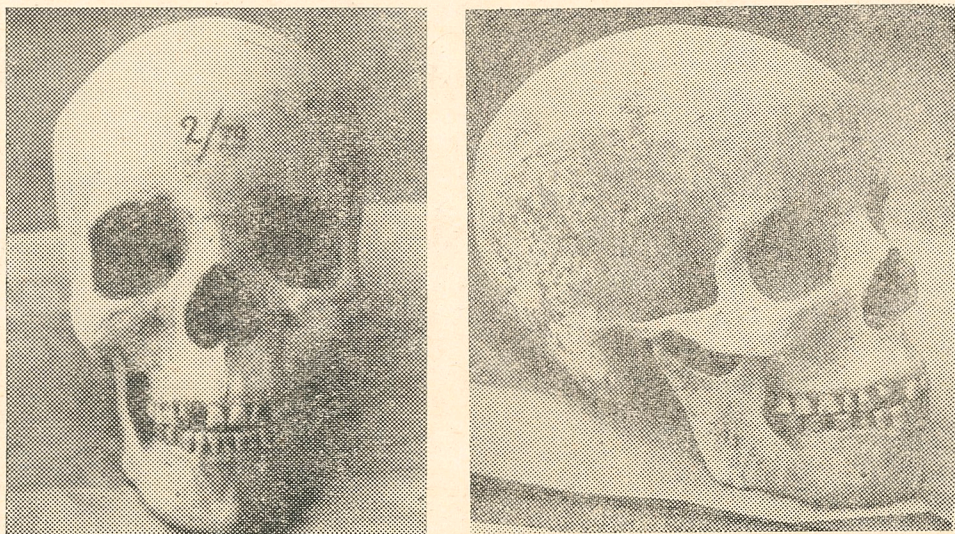
Rys. 1. Ogólny widok pozostałości Mastaby II w Oazie Dahkla (fot. T. Dzierżykraj-Rogalski 1979)

Mastaby V, gdzie w warstwach najniższych został odkryty nienaruszony dotąd grób gubernatora z VI dynastii.

Badania materiału kostnego przeprowadzone w czasie III Kampanii w Dakhla (w styczniu 1979 r.) dotyczyły części kości z Mastaby II oraz szkieletu gubernatora z Mastaby V.

SZKIELETY Z MASTABY II

W obrębie powierzchniowych warstw Mastaby II, w korytarzach i salach znaleziono szkielety kilkuset osobników, pochodzące prawdopodobnie z XXVI dynastii (okres saicki). Szkielety (te w warstwach niższych spoczywały w pozycji anatomicznej, co oznacza że warstwy te były nienaruszone. Natomiast w warstwie najwyższej zarówno czaszki jak i inne kości były przemieszane i częściowo uszkodzone. Są tu do rozstrzygnięcia dwa zagadnienia: pierwsze — co mogło spowodować tak masowy pochówek w obrębie pomieszczeń Mastaby II i drugie — jaka może być przyczyna przemieszczenia i zniszczenia tych kości w warstwie górnej? Przede wszystkim należy stwierdzić, że miejsca chowania zmarłych w starożytnym Egipcie były tradycyjnie wykorzystywane przez długie okresy, czyli że w miejscu określonym jako cmentarzysko czy nekropola, chowano zmarłych przez długi czas. W danym wypadku nekropola gubernatorów oazy z okresu Starego Państwa była miejscem gdzie grzebano zmarłych (być może należących do warstwy rządzącej) przez okresy odległe od jej powstania. W okresach późniejszych dynastii zaczęto nawet wyko-



Rys. 2. Czaszka z XXVI dynastii z Mastaby II (fot. T. Dzierżykraj-Rogalski 1979)

rzystywać superstrukturę starych grobowców gubernatorów, przebudowując i dostosowując ją do doraźnych potrzeb. Często w najbardziej powierzchniowych warstwach wycinano po prostu w prasowanej cegle otwory dla nowych grobów. Tego typu późniejsze pochówki pochodzące z okresu ptolemejskiego znaleziono w 1977 r. na odcinku oznaczonym *M II CD*, jak również na powierzchni Mastaby V.

Odpowiedź na postawione na wstępie pytanie co do masowego pochówka w obrębie Mastaby II jest więc trudna. Może to nasuwać przypuszczenie, że przyczyną jego stała się dość nagle śmierć kilkuset osób — jakaś epidemia, kataklizm czy klęska wojenna(?) Odkryte szkielety były jednak ułożone w kilku nienaruszonych warstwach w poszczególnych salach i kularach mastaby. Były one też oddzielone od siebie warstwami ziemi. Nie wykluczone więc, że powierzchnia Mastaby II była w owym czasie rodzajem katakumb. W tym miejscu mogła istnieć też jakaś dodatkowa nadbudowa, co by tym bardziej usprawiedliwiało składanie tam zmarłych — jeden obok drugiego. Ze względu na dość typową dla wymierającej prawidłowo populacji strukturę wieku zmarłych, jak i fakt, że należeli oni prawdopodobnie do warstwy rządzącej, wydaje to się dość prawdopodobne.

Dalszy problem dotyczący przemieszania i uszkodzenia szkieletów z warstw bardziej powierzchniowych jest łatwiejszy do wyjaśnienia. Po prostu działający wszędzie w Egipcie rabusie grobów dostali się w poszukiwaniu skarbów do tego zbiorowego grobowca stwierdzając, że wyposażenie pochowanych tam zmarłych jest nader skromne. Zaprzesztano więc poszukiwań w głębszych warstwach, a rozgrzebane szkielety zostały później umieszczone w dokonanych wkopach. Przypominam, że cały materiał

kostny ze stanowiska *M II CD* był całkowicie przemieszany, zniszczony, a nawet częściowo spalony.

Z wielkiej liczby szkieletów wydobytych z Mastaby II, w bieżącej kampanii udało się zbadać w czasie pobytu w Dakhla w styczniu 1979 r. tylko ich część. Na podstawie nielicznych przedmiotów i ceramiki znalezionej wśród tych szkieletów można je datować na epokę późną, prawdopodobnie na XXVI dynastię (epoka saicka — 664 - 525 przed n.e.). W czasie eksploracji szkielety te były umieszczane w specjalnie oznaczonych torbach, z tym że często kości tych samych osobników trafiały do kilku toreb. Dlatego też początkowa liczba 108 zbadanych osobników, po segregacji już opisanego i zmierzonego materiału zmniejszyła się do 93.

Trudno przed szczegółowym opracowaniem materiału przedstawić bliższe dane dotyczące tej grupy, ale dokonano wstępnej analizy struktury wieku w chwili śmierci zmarłych wydobytych w bieżącej kampanii wykopaliskowej z powierzchniowych warstw Mastaby II. Cały materiał podzielono według oznaczeń dotyczących szczegółowego miejsca znalezienia, ponieważ jednak jest to materiał właściwie jednolity, wszelkich obliczeń statystycznych dokonano dla całej tej grupy łącznie. Ciekawie przedstawia się rozkład wieku zmarłych w odpowiednich klasach.

Tab. 1. Struktura wieku zmarłych z Mastaby II (Balat 1979)

	mężczyźni		kobiety	
	<i>n</i>	%	<i>n</i>	%
do 20 lat	—	—	2	5,1
20 - 29	2	6,2	11	28,2
30 - 39	7	21,9	8	20,5
40 - 49	4	12,5	6	15,4
50 - 59	12	37,5	6	15,4
60 - 69	3	9,4	4	10,3
70 lat i więcej	4	12,5	2	5,1
	32	100,0%	39	100,0%

Z tabeli 1 wynika, że największa umieralność mężczyzn przypadła na wiek 50 - 59 lat, (w drugiej kolejności na 30 - 39 lat), zaś kobiet w przedziale wieku od 20 - 39 lat. Średnia arytmetyczna wieku mężczyzn w chwili zgonu wynosiła 49,9 ($SD=14,8$), kobiet zaś — 39,8 lat ($SD=16,4$).

Jest to analiza tylko części materiału, ale podobnie jak w grupie badanej poprzednio, tj. w 1977 r. pochodzącej z okresu ptolemejskiego, a więc późniejszego, świadczy to o dobrej sytuacji ekonomicznej panującej wówczas w Oazie Dakhla. Może to jednak nasuwać przypuszczenie, iż w Mastabie II spoczywały szczątki kostne należące do warstwy uprzywilejowanej (rządzącej). Średnia arytmetyczna dla 14 znalezionych tam dzieci wy-



Rys. 3. Odkrywanie grobu gubernatora z VI dynastii w obrębie infrastruktury Mastaby V (fot. T. Dzierżykray-Rogalski 1979)

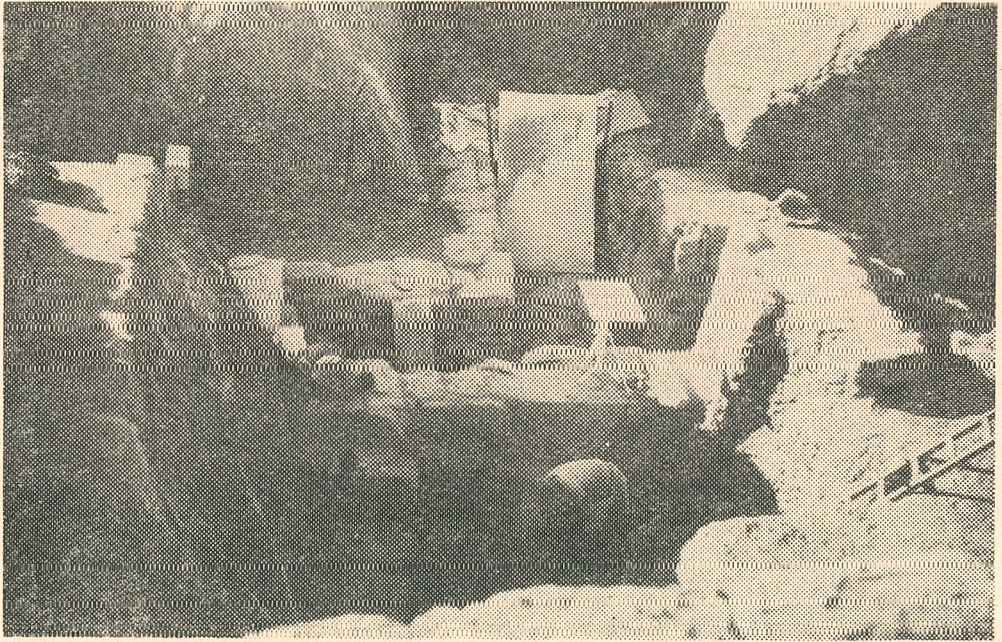
nosiła 6,1 lat, co zresztą niewiele nam mówi, wiadomo bowiem, że szczątki noworodków i małych dzieci zachowują się zawsze gorzej.

Podane wyżej obliczenia nie uwzględniają 6 szkieletów poza samą Mastabą II, choć w jej najbliższym otoczeniu. Jeden z nich, szkielet oznaczony XIII F 2, posiadał dobrze zachowaną stelę z inskrypcją i rysunkiem wskazującym na grób kobiety ze Starego Państwa, lecz zawierał on

szczątki mężczyzny w wieku około 50 - 55 lat oraz szczątki dziecka 3,5-letniego. Również szkielety z Chapelle 1 (mężczyzna ok. 65 - 70 lat, kobieta ok. 20 lat), Chapelle 2 (mężczyzna ok. 60 lat) i Chapelle 3 (kobieta 22 lata) są zdaniem autora niepewnego pochodzenia i prawdopodobnie należą do osobników pochowanych w tych grobach znacznie później — przy zachowaniu starych steli. Zagadnienie to będzie rozpatrywane osobno.

GRÓB GUBERNATORA

Najciekawszym znaleziskiem II Kampanii Wykopaliskowej jest niewątpliwie odkrycie grobu gubernatora z Mastaby V. Został on znaleziony w jednej z bocznych komór, gdzie na znacznej głębokości ukazał się bar-



Rys. 4. Dalsze partie grobu gubernatora z Mastaby V (fot. T. Dzierżykray-Rogalski)

dzo zniszczony sarkofag z drewna ze stiukiem. Należy przypuszczać, że w okresie około 4500 lat, który upłynął od tego pochówka, do najgłębszych warstw grobowca musiała się niejednokrotnie dostawać woda. Pod resztkami sarkofagu znajdowały się źle zachowane szczątki szkieletu. Przy zmarłym, jak i w sąsiednich komnatach znaleziono, prócz steli, bardzo bogate wyposażenie, składające się z przepięknych naczyń alabastro-

wych i kamiennych, kilkunastu naszyjników z agatów i karneolitów, złotych pereł, bransolet, amuletów ze szczerzego złota i kultowych posążków małych. Wyposażenie to nasunęło początkowo przypuszczenia, iż jest to pochówek kobiety. Jednak szczegółowa analiza anatomiczno-antropologiczna pozwoliła stwierdzić, że szczątki te należą do mężczyzny mocnej budowy, zmarłego w wieku około 50 - 55 lat. Kierownik badań w Dakhla M. V a l l o g g i a na podstawie dobrze zachowanych linskrypcji datuje ten grób na koniec VI dynastii. Na naczyniach zachowały się dedykacje ostatniego władcy tej dynastii faraona Pepi VI przeznaczone dla gubernatora Dakhli, który nosił imię Kherui-Nefer („Mój głos brzmi pięknie”). Szczegółowe opracowanie szkieletu gubernatora zostanie dołączone do opracowania jego grobu.

PALEOPATOLOGIA

W materiale znalezionym w 1977 r. na stanowisku *M II CD*, z okresu ptolemejskiego, czterech osobników płci męskiej (na 30 oznaczonych jako mężczyźni) nosiło zmiany charakterystyczne dla trądu. Należy stwierdzić, że w całym, znacznie liczniejszym materiale pochodzącym z okresu XXVI dynastii, a zbadanym w czasie opisywanej kampanii, nie stwierdzono dotychczas ani jednego przypadku trądu. Nie świadczy to oczywiście, że przed okresem ptolemejskim trąd w oazie nie występował. Jednak i w tym wypadku należy poza tym zwrócić uwagę na dobry stan fizyczny zbadanej grupy, jak i rzadkość tak często występujących w dolinie Nilu i w Delcie zmian stawowych. Również nieliczne były przypadki próchnicy zębów, natomiast nieco częstsze urazy i złamania. Materiał ten zostanie opracowany oddzielnie pod tym kątem widzenia.

Na specjalną uwagę zasługują dwa przypadki złamań kości łokciowych. Są one symetryczne i zupełnie tego samego typu na obu rękach. Również proces ich zrostania przebiegał w identyczny sposób. Stwierdzono je na przedramionach dwóch dojrzałych mężczyzn silnej budowy.

Tego typu zupełnie symetryczne złamania i to tylko kości łokciowych, bez uszkodzenia sąsiednich kości promieniowych, sugerują tu celowość tego typu uszkodzenia. Być może była to forma jakiejś kary, zabiegu magicznego lub ofiarnego, gdyż trudno uznać je za złamania przypadkowe.

Jak zaznaczyłem na wstępie znaczna część materiału kostnego wydobytego z warstw powierzchniowych Mastaby II czeka jeszcze na badanie. Będzie ona opracowana prawdopodobnie w czasie IV Kampanii Wykopalskiej w roku 1979/1980. Cały ten materiał musi być dokładnie przebadany, gdyż stanowi on uzupełnienie dotychczas bardzo skąpej historii oazy w różnych okresach. Można mieć również nadzieję, że ułatwi to archeologom ocenę znalezionych tam zabytków kultury materialnej.

PIŚMIENNICTWO

- Dzierżykraj-Rogalski T. 1978, *Badania antropologiczne w Oazie Dakhla prowadzone w 1977 r.* Przegl. Antrop., 44, 353 - 359.
- Dzierżykraj-Rogalski T. 1979, *Rapport sur les recherches anthropologiques mënnes dans l'Oasis de Dakhleh en 1977 (IFAO — Balat).* Biul. IFAO, 79, 71 - 76.
- Dzierżykraj-Rogalski T. 1979, *Paleopathologie des habitants de l'Oasis de Dakhleh à l'époque ptolémaïque.* Biul. IFAO, 79, 63 - 69.
- Valloggia M., 1979, *Rapport préliminaire sur la deuxième campagne de fouilles à Balat (Oasis de Dakhleh).* Biul. IFAO, 79, 51 - 61.

Pracownia Ekologii Człowieka
Zakład Archeologii Śródziemnomorskiej PAN
Warszawa

A PRELIMINARY REPORT ON ANTHROPOLOGICAL EXAMINATION
OF SKELETAL MATERIALS FROM DAKHLA OASIS, EGYPT

by TADEUSZ DZIERŻYKRAJ-ROGALSKI

Archeological excavations carried burial grounds and in monumental tombs of Dakhla Oasis, Upper Egypt in 1977 - 1979 have yielded several hundred skeletons dated from 6th to 26th Dynasty. The present author reports here results of ageing and sexing of about 100 individuals from 26th Dynasty and offers some generalizing remarks on their paleopathology. A skeleton of the oasis governor (6th Dynasty) is described separately.