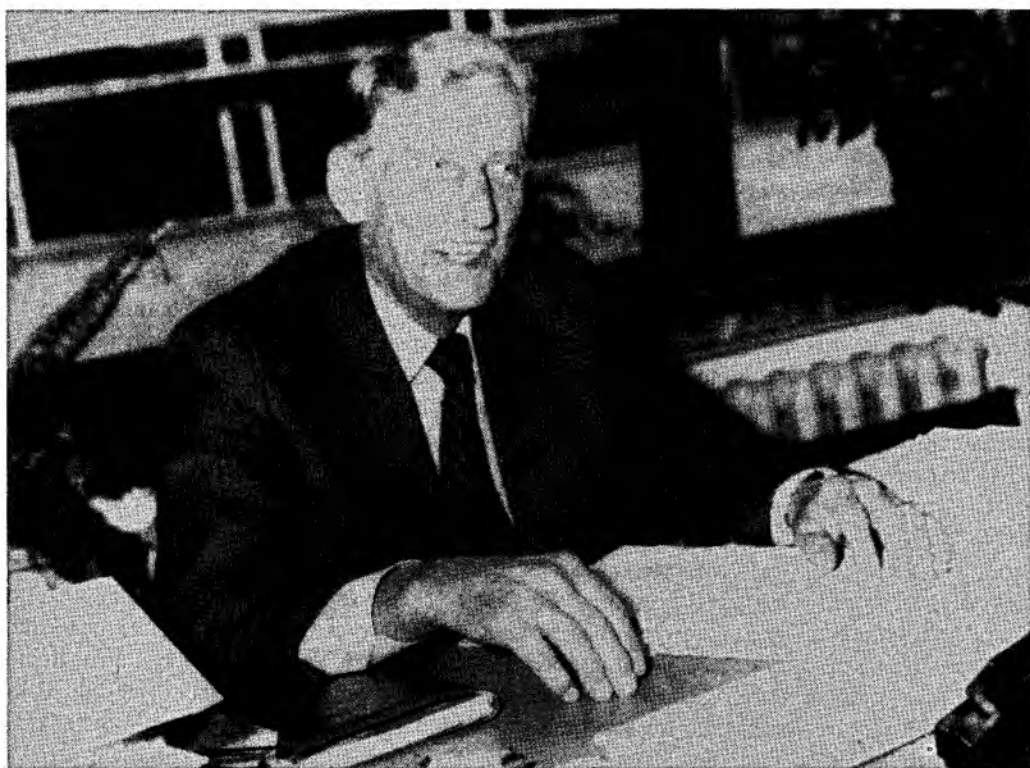


**PROFESOR STANISŁAW PANEK DOKTOREM HONORIS CAUSA
AKADEMII WYCHOWANIA FIZYCZNEGO IM. BRONISŁAWA CZECHA
W KRAKOWIE**



Inaugurację roku akademickiego 1996/97 w krakowskiej Akademii Wychowania Fizycznego uświetniło nadanie godności doktora honoris causa Stanisławowi Pankowi – profesorowi zwyczajnemu nauk przyrodniczych, a zarazem magistrowi wychowania fizycznego, honorowemu członkowi Polskiego Towarzystwa Antropologicznego, wieloletniemu rektorowi i twórcy współczesnej uczelni wychowania fizycznego.

Wśród nesorów antropologii polskiej prof. Stanisław Panek należy do przedstawicieli bohaterkiego pokolenia Polskich Kolumbów, dzielącego dramatyczne losy narodu doświadczonego okupacją i brakiem suwerenności po II wojnie światowej.

Stanisław Panek urodził się 12 maja 1916 roku we wsi Lutcza w woj. rzeszowskim. W 1936 r. podjął studia wychowania fizycznego na Uniwersytecie Jagiellońskim i tuż przed wybuchem wojny uzyskał absolutorium. Wiedzę o przyrodniczych i humanistycznych podstawach wychowania fizycznego zdobywał pod kierunkiem wybitnych uczonych, takich jak profesorowie: Eugenia i Kazimierz Stołyhwo, Jerzy Kaulbersz, Emil Godlewski, Stefan Szuman i inni. W okresie okupacji hitlerowskiej Stanisław Panek prezentował postawę pełnego zaangażowania patriotycznego na rzecz Polski Walczącej. Już od roku 1940 był żołnierzem Związku Walki Zbrojnej – Armii Krajowej, a następnie w randze oficera dowodził oddziałem dywersyjnym przy Inspektoracie AK w Rzeszowie. W sierpniu 1944 Stanisław Panek został aresztowany przez NKWD. Poddawany był licznym przesłuchaniom z groźbą kary śmierci, a następnie wywieziony na Syberię. Pod koniec roku 1947, w ramach repatriacji powrócił do kraju. Mimo ciężkich przeżyć i doznanych krzywd, osobowość Stanisława Panka nie uległa zmianie. Z cechującą Go pasją przystąpił do sfinalizowania pracy magisterskiej w Zakładzie Antropologii Studium Wychowania Fizycznego Uniwersytetu Jagiellońskiego i równocześnie rozpoczął studia na Wydziale Metematyczno-Przyrodniczym. W roku 1952 uzyskał dyplom magistra filozofii w zakresie zoologii, pracując już na stanowisku starszego asystenta w Wyższej Szkole Wychowania Fizycznego w Krakowie. Z krakowską uczelnią wychowania fizycznego Stanisław Panek związał się na całe swoje dalsze życie jako nauczyciel akademicki, uczony, organizator nauki i twórca nowej Uczelni. Doktoryzował się w roku 1960 na Uniwersytecie Jagiellońskim, na podstawie dysertacji „Zagadnienie sezonowej zmienności we wzrastaniu organizmu człowieka”. Habilitował się 5 lat później również na UJ. Temat rozprawy habilitacyjnej – „Redukcja zębów trzonowych trzecich u człowieka w aspekcie zmienności ewolucyjnej i zróżnicowania rasowego” konsekwentnie wynikał z jego wcześniejszych zainteresowań, badań i prac. Tytuł naukowy profesora nadzwyczajnego uzyskał w roku 1972, a profesorem zwyczajnym nauk przyrodniczych został w roku 1982, jako pierwszy spośród pracowników naukowo-dydaktycznych Akademii Wychowania Fizycznego w Krakowie.

Głównymi kierunkami zainteresowań badawczych Profesora są rozwój osobniczy człowieka, traktowany szeroko, w aspekcie filo- i rasogenety, z uwzględnieniem wpływu czynników środowiska społeczno-ekonomicznego oraz problematyka biologicznych podstaw wychowania fizycznego i sportu. Osiągnięcia naukowe Profesora w powyższej problematyce miały często charakter prekursorski i znajdowały duże uznanie w krajowym oraz światowym środowisku naukowym, stanowiąc zarazem inspirację dla innych badaczy. Jego metody oceny poziomu rozwoju w postaci kryterium zębowego weszły na stałe do piśmiennictwa naukowego i dydaktycznego. Rozprawa o zmienności sezonowej wzrastania organizmu człowieka wyprzedziła, powszechną w latach następnych, modę na badania rytmów biologicznych. Studium „Nowa Huta. Integracja ludności w świetle badań antropologicznych” (współautorem był E. Piasecki), wykonane w ramach Międzynarodowego Programu Biologicznego, było często cytowane za granicą jako przykład trafnego szacowania zjawisk społecznych efektami biologicznymi w ujęciach kompleksowych. Szczególną wartość naukową, i to w skali światowej, mają długofalowe (40-letnie) badania antropologiczne ludności Lutczy w woj. rzeszowskim – rodzinnej wsi Profesora.

Prof. Stanisław Panek jako kierownik Zakładu Antropologii i rektor stosunkowo młodej, wybijającej się na samodzielność Uczelni, znaczną część swoich wysiłków koncentrował na doskonaleniu procesu dydaktyczno-wychowawczego, kształceniu młodej kadry, organizacji

nauki i tworzeniu bazy materialnej – niezbędnego warunku dalszego rozwoju Akademii. Pod Jego kierunkiem wykonano 180 prac magisterskich. Był promotorem 21 prac doktorskich w krakowskiej AWF i na Uniwersytecie Jagiellońskim. Postawę opiekuna i konsultanta naukowego Profesor prezentuje do dziś. Jego aktywność naukowa i organizacyjna przejawiała się również znacząco w towarzystwach, komitetach i organizacjach naukowych, między innymi w Polskim Towarzystwie Antropologicznym, Komitecie Antropologii, Komisji Ergonomicznej i Komitecie Nauk o Kulturze Fizycznej PAN, Europejskim Towarzystwie Antropologicznym i w wielu radach naukowych. Był założycielem i wieloletnim przewodniczącym krakowskiego oddziału Polskiego Towarzystwa Naukowego Kultury Fizycznej.

Mimo wysoce absorbujących, kierowniczych funkcji w Uczelni Profesor potrafił znaleźć czas i na działalność społeczną. W latach 1968–78 był prezesem Zarządu Środowiskowego AZS oraz Rady Przyjaciół LZS w Krakowie. W roku 1980 został jednym z założycieli, a następnie pierwszym przewodniczącym NSZZ „Solidarność” przy krakowskiej AWF. Działa również w Organizacji Kombatanckiej Żołnierzy AK.

Za osiągnięcia naukowe, organizacyjne i społeczne Profesor Stanisław Panek był wielokrotnie wyróżniany wieloma odznaczeniami, ale szczególnie bliskie sercu i postawie życiowej Profesora są odznaczenia za okres walki o niezawisłą Ojczyznę, jak Krzyż Srebrny Orderu Virtuti Militari, Krzyż Walecznych, Krzyż Partyzancki i Krzyż Armii Krajowej.

Profesor Stanisław Panek zajmując tak wybitną i uhonorowaną pozycję wśród antropologów i akademickich nauczycieli nauk o kulturze fizycznej, w odczuciu Jego uczniów i współpracowników pozostaje przede wszystkim Mistrzem na drodze naukowej oraz Przyjacielem ceniącym pracowitość, uczciwość, skromność i postawę otwartą na drugiego człowieka.

Stanisław Gołąb