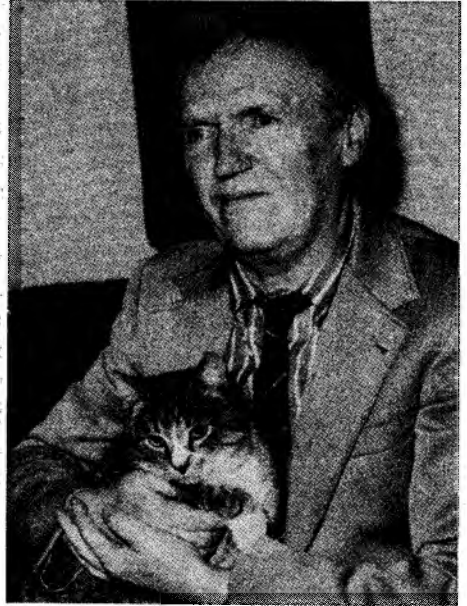


Profesor Tadeusz Dzierżykray-Rogalski 1918–1998

Na kilka miesięcy przed osiemdziesiątą rocznicą urodzin zmarł w Warszawie, 21 stycznia 1998 r., zasłużony dla polskiej i europejskiej antropologii uczyony, profesor Tadeusz Dzierżykray-Rogalski.

Urodził się 19 września 1918 r. w Warszawie. Należał do pokolenia, na którego losach poważne piętno wywarła druga wojna światowa. Wojna przerwała rozpoczęte w 1938 roku studia, które zmuszony był kontynuować na tajnym uniwersytecie, dzieląc czas pomiędzy naukę i walkę z okupantem (w Szarych Szeregach i Związku Walki Zbrojnej – Armii Krajowej). Studia ukończył dopiero po wojnie, uzyskując na Uniwersytecie Marii Curie-Skłodowskiej w Lublinie dyplom magistra (w 1946 r., na podstawie pracy *Szczątki człowieka neolitycznego w Stoku i Lesie Stockim*, pod kierunkiem prof. J. Mydlarskiego), a następnie lekarza (w 1948 r.). Tam też, związany z Zakładem Antropologii, doktoryzował się w 1949 r. (*Badania nad morfologią zuchwy ludzkiej*, promotor J. Marhburg).



Pod wpływem J. Czekanowskiego, zainteresowania naukowe Tadeusza Dzierżykraya-Rogalskiego skierowały się w tym czasie na neolityczne materiały szkieletowe. W 1951 r. habilitował się z antropologii na Uniwersytecie Wrocławskim (na podstawie pracy *Człowiek postneandertalski*) i objął kierownictwo Katedry Antropologii na UMCS w Lublinie. W tym samym czasie zaangażował się w prace związane z tworzeniem nowej uczelni medycznej w Białymstoku. Objął na niej Katedrę Anatomii, a w pierwszych latach istnienia Wydziału Lekarskiego był jego dziekanem. Funkcje te nie przeszkodziły w zorganizowaniu w nowopowstałym, białostockim ośrodku naukowym badań antropologicznych. Był współorganizatorem Kompleksowej Ekspedycji Jaćwieskiej, której prace przyczyniły się do poznania pradziejów Bałtów.

Po uzyskaniu profesury (1958 r.) Tadeusz Dzierżykray-Rogalski kieruje swe zainteresowania na ludy Afryki. Profesor zorganizował – w latach 1959-1962 – dwie arabsko-polskie ekspedycje antropologiczne w Egipcie. Ich wyniki, opublikowane w postaci czterotomowego dzieła *Publications of the Arabic-Polish Anthropological Expedition* do dzisiaj są cennym źródłem danych na temat populacji egipskiej. Tema-

tyka afrykanistyczna szybko rozszerzyła się także na populacje ludzkie reprezentowane materiałami kopalnymi. Profesor podjął badania materiałów szkieletowych z cmentarzyska w Aleksandrii, publikując oryginalne opracowania dotyczące paleodemografii ludności północnej Afryki. We współpracy z archeologami prowadził także badania w Sudanie.

Prace prowadzone w Egipcie i Sudanie przyniosły Profesorowi międzynarodowe uznanie i współpracę, między innymi z Francuskim Instytutem Archeologii Orientalnej w Kairze. Przez 16 lat pracy w Zakładzie Archeologii Śródziemnomorskiej PAN, był on zastępcą kierownika, prof. Kazimierza Michałowskiego, do spraw naukowych (przez rok kierował również tym zakładem). W roku 1985 przeniósł się do Zakładu Krajów Pozaeuropejskich PAN.

Przez wiele lat Tadeusz Dzierżykray-Rogalski aktywnie pracował w Radzie Stałej Międzynarodowej Unii Nauk Antropologicznych, uzyskał także honorowe członkostwo Société d'Anthropologie de Paris. W latach 1956–1984 był prezesem Polskiego Towarzystwa Antropologicznego, a w latach 1972–1974 – przewodniczącym Komitetu Antropologii PAN. Wiele zawdzięczają mu też polskie czasopisma antropologiczne. W latach 1965–1977 był zastępcą, a w latach 1978–1984 – redaktorem naczelnym *Przeglądu Antropologicznego*; inicjatorem i redaktorem czasopisma *Człowiek w Czasie i Przestrzeni* (wychodziło od 1958 do 1963 r.); był członkiem rady redakcyjnej *Materiałów i Prac Antropologicznych*.

Odnaczenia państwowe – Krzyż Srebrny Orderu Virtuti Militari, Krzyże Komandorski i Kawalerski Orderu Odrodzenia Polski, Krzyż Partyzancki i Warszawski Krzyż Powstańczy – stanowią wyraz uznania dla jego wielostronnej działalności.

Jan Strzałko
Zbigniew Drozdowski