

Anna Rutkowska

Uniwersytet Warmińsko-Mazurski w Olsztynie

e-mail: anna.rutkowska@uwm.edu.pl

Aktualność myśli i doświadczeń Anieli Godeckiej w świetle współczesnych dylematów ekonomii społecznej

1. Wstęp

Przemiany społeczno-ekonomiczne zachodzące na przestrzeni wieków wywarły istotny wpływ na sposób postrzegania kobiecości i kształtowanie mentalności społecznej. Zasadnym wydaje się zatem poszukiwanie odpowiedzi na pytanie o pozycję kobiet we współczesnej przestrzeni ekonomicznej oraz ich rolę w budowaniu społeczeństwa obywatelskiego. Rolę kobiet w sferze ekonomii społecznej można rozpatrywać w dwojaki sposób. Po pierwsze – jako aktywność kobiet w budowaniu społeczeństwa obywatelskiego i ich czynny udział w rozwiązywaniu problemów z zakresu ekonomii społecznej. Po drugie – jako kobiety będące świadczeniobiorcami działalności organizacji ekonomii społecznej.

Wymienione problemy i wyzwania ukształtowane zostały w procesie postępu cywilizacyjnego. Dotyczą one jednak nie tylko kobiet XXI wieku, bowiem kwestie te nie były obce również kobietom żyjącym w XIX-wiecznym świecie. Punktem odniesienia w niniejszym artykule jest postać Anieli Godeckiej – kobiety otwartej na potrzeby innych, pełnej twórczych inicjatyw, akcentującej w podejmowanej działalności przede wszystkim świadectwo własnego życia. Podejmowane przez nią inicjatywy stanowiły odpowiedź na rosnące wówczas dysproporcje i podziały społeczeństwa, a także były zorientowane na świadczenie usług dla lokalnej społeczności, zapewnienie opieki społecznej oraz zdrowotnej osobom potrzebującym. Mając na uwadze ową aktywność społeczną, zasadnym wydaje się zatem poszukiwanie odpowiedzi na pytanie: czy i w jakim stopniu potencjał wynikający z doświadczeń historycznych Godeckiej może być wykorzystany przez kobiety XXI wieku? Ocenę aktualności myśli Anieli Godeckiej dokonywać można w trzech obszarach aktywności społeczno-ekonomicznej, takich jak: integracja społeczno-ekonomiczna, przedsiębiorczość oraz system wartości. Obserwując realia współczesnej gospodarki rynkowej można stwierdzić, że kluczowe przesłanie działalności Godeckiej przejawia się przede wszystkim w kontynuacji postrzegania kobiety w sposób podmiotowy. Jest to niejako warunek konieczny – ale nie dostateczny – do podejmowania próby kreowania pozytywnego wizerunku kobiety, który współcześnie wiąże się z możliwością integralnego rozwoju kobiety. Dotyczy to kształtowania zarówno osobowości, jak i społecznej aktywności.

2. Postać Anieli Godeckiej oraz jej działalność w sferze ekonomii społecznej na przełomie XIX i XX wieku

Aniela Godecka¹ urodziła się 13 września 1861 r. w Korczewie nad Wołgą jako pierwsze dziecko Jana i Natalii Kunegundy Bachtysto. *Pochodziła z polskiego rodu szlacheckiego herbu Dąbrowa o długich i bogatych tradycjach. Prawdopodobnie pień rodowy sięgał korzeniami rodziny św. Stanisława Kostki (1550–1568), patrona Polski*². Ojciec Anieli, Jan Godecki, urodził się w 1829 r. w Mozyrzcu, w ziemi mińskiej³. Ukończył studia medyczne na Uniwersytecie w Kijowie. Matka jej, Natalia, urodziła się w roku 1837 na Kresach. Była córką katoliczki Józefy Hołowianki i unity, generała Mikołaja Bachtysto, należącego do świty cara Mikołaja I⁴. Aniela Godecka była współzałożycielką Bezhabitowego Zgromadzenia Małych Sióstr Niepokalanego Serca Maryi oraz aktywną inicjatorką działań z zakresu ekonomii społecznej wśród ówczesnej ludności fabrycznej⁵.

*Bryła kamienna nie ma pojęcia o posągu, jaki z niej pragnie wykuć mistrz, więc musi pozwolić robić z sobą, co mu się podoba, póki on nie orzeknie, że już dosyć. My tak samo – jakkolwiek mamy pojęcie o wzorze, według którego mamy się urabiać, nie mamy wszakże pojęcia, jaką drogą do niego dojść. Jedna rada na to, to oddać się mistrzowi, bez zastrzeżeń, chcieć zawsze tego, czego on chce i znosić cierpliwie wszystko [...]*⁶. Odwołując się do przytoczonej przez Anielę Godecką w *Autobiografii* metafory, wyrażającej przyjętą przez nią postawę życiową, można dokonać próby identyfikacji głównych przesłanek działalności Godeckiej w sferze ekonomii społecznej na przełomie XIX i XX wieku. Przytoczone słowa świadczą bowiem o fascynującej osobowości kobiety, pragnącej poprzez podejmowane inicjatywy w sposób aktywny kreować otaczającą rzeczywistość.

Proces kształtowania się bogatej osobowości Anieli Godeckiej zapoczątkowany został już we wczesnych latach jej życia przez rodziców – Natalię i Jana Godeckich. Wychowanie w duchu zasad chrześcijańskich odegrało kluczową rolę w religijnej i intelektualnej formacji Godeckiej. Wzorce zaczerpnięte z domu rodzinnego, kształtujące właściwe postawy moralne, a także przyjęta hierarchia i system wartości, wpływały istotnie na kształtowanie jej światopoglądu, inspirując jednocześnie do ustawicznego rozwoju i doskonalenia własnej osobowości⁷. Nie bez znaczenia pozostawał również stosunek do pracy. Postrzeganie pracy w kategoriach najwyższego dobra owocowało otwartą i ofiarną postawą w działalności na płaszczyźnie ekonomii społecznej, a także stanowiło solidny

¹ Aniela Justyna Godecka otrzymała 8 grudnia 1887 r. imię zakonne s. Maria od Wcielenia; 4 października 1888 r. – Maria Franciszka od Niepokalanego Poczęcia; wreszcie w roku 1896 – Róża. Dla przejrzystości w niniejszym artykule, autorka będzie posługiwała się tylko imieniem i nazwiskiem: Aniela Godecka. Podano za: K.J. Bąk, *Duchowość zakonna Anieli Róży Godeckiej (1861–1937)*, Wydawnictwo Diecezjalne w Sandomierzu, Częstochowa 2001, s. 5.

² A. Godecka, *Autobiografia* (pisana w latach 1921–1925, maszynopis), Archiwum Małych Sióstr Niepokalanego Serca Maryi, Częstochowa.

³ http://www.honoratki.franciszkanie.pl/godecka_rodzice.php [dostęp 12.12.2008].

⁴ K.J. Bąk, *Apostolka wieku. Aniela Róża Godecka*, Wydawnictwo Diecezjalne w Sandomierzu, Częstochowa 2001.

⁵ K.J. Bąk, *Duchowość zakonna...*, s. 15.

⁶ W. Kluz, *Aniela Godecka – Założycielka Zakonnego Zgromadzenia Robotniczego*, w: B. Bejze (red.), *Chrześcijaństwo Tom III*, Akademia Teologii Katolickiej – „Collectanea Theologica”, Warszawa 1978, s. 245.

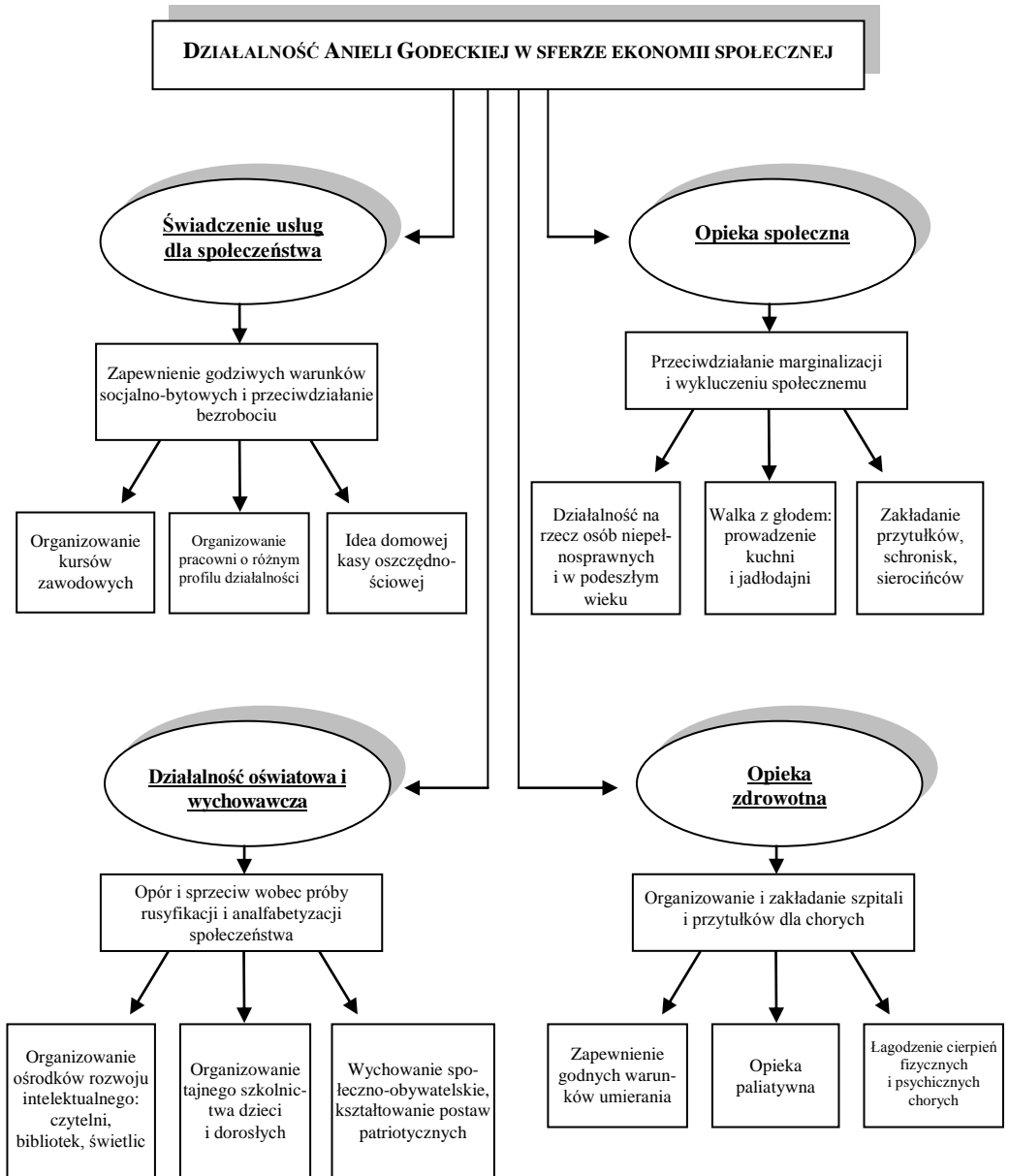
⁷ K.J. Bąk, *Apostolka wieku...*

fundament dla kreatywnych i nowatorskich sposobów realizacji podejmowanych inicjatyw społecznych. W świetle tak ukształtowanych poglądów, działalność Anieli Godeckiej w sferze ekonomii społecznej była próbą kształtowania otaczającej rzeczywistości. Aktywna postawa wobec piętrzących się wyzwań wynikających z przemian społeczno-polityczno-gospodarczych przełomu XIX i XX wieku, stanowiła odpowiedź na rosnące dysproporcje i podziały społeczeństwa. Podstawą skutecznej działalności Godeckiej była przede wszystkim wnikliwa analiza i prawidłowa identyfikacja potrzeb społecznych, zawodowych i ekonomicznych kobiet. Wykluczenie coraz większych grup z głównego nurtu życia społecznego stało się podstawą wyodrębnienia głównych obszarów działalności Godeckiej, takich jak: świadczenie usług dla społeczeństwa, działalność oświatowo-wychowawcza, opieka społeczna i opieka zdrowotna⁸. Praktyczną realizacją owych założeń była działalność w ramach Bezhabitowego Zgromadzenia Małych Sióstr Niepokalanego Serca Maryi, które zostało założone w dniu 4 października 1888 r. przez Honorata Koźmińskiego i Anielę Godecką. Głównym celem funkcjonowania Zgromadzenia było zaspokojenie potrzeb religijnych i socjalno-bytowych nowo tworzącej się w drugiej połowie XIX wieku potężnej klasy społecznej – robotników fabrycznych⁹. Schematyczne ujęcie działalności Anieli Godeckiej w sferze ekonomii społecznej ilustruje rysunek 1.

⁸ A. Rutkowska, *Kobieta jako podmiot ekonomii społecznej w świetle myśli i doświadczeń praktycznych Anieli Godeckiej (1861–1937)*, Katedra Analizy Rynku i Marketingu, Uniwersytet Warmińsko-Mazurski, Olsztyn 2010, s. 58. (praca magisterska).

⁹ <http://www.zakon.pl/?d=start,zakony,693&zp=2> [dostęp 17.02.2009].

Rysunek 1



Biorąc pod uwagę uwarunkowania ówczesnej epoki, można dokonać próby identyfikacji przyczyn aktywności Godeckiej na płaszczyźnie ekonomii społecznej. W tym celu, pomocna okazuje się Analiza SWOT, która *obrazuje w jasny i przejrzysty sposób zbiór działań diagnozujących organizację i jej otoczenie w zakresie umożliwiającym sformułowanie strategii oraz zbudowanie planu strategicznego i jego realizację. Wyodrębnienie mocnych i słabych stron organizacji oraz wyszczególnienie szans i zagrożeń wynikających z istniejących warunków otoczenia, umożliwia określenie aktualnej i perspektywicznej pozycji organizacji*¹⁰. Analiza SWOT jest narzędziem uniwersalnym, które można zastosować do oceny dowolnego zdarzenia ze sfery działalności człowieka. Ocena działalności Anieli Godeckiej przez pryzmat owej analizy, ma na celu przybliżenie motywów jej aktywności. Zestawienie omawianych cech przedstawione zostało w tabeli 1.

T a b e l a 1. Działalność Anieli Godeckiej – Analiza SWOT

Mocne strony	Słabe strony
<p>Wykształcenie Anieli Godeckiej (Instytut Mikołajewski) Bogate doświadczenie zawodowe Zaangażowanie w działalność dydaktyczną Entuzjazm i optymizm działania Odwaga w podejmowaniu inicjatyw społecznych (skłonność do ryzyka) Konsekwencja w działaniu Sukcesywna realizacja zadań i wyznaczonych celów Praca jako najwyższa wartość Działalność oparta na wartościach chrześcijańskich Przychylność społeczności lokalnej Dobra organizacja wewnętrzna Zgromadzenia Sprawne zarządzanie Zgromadzeniem Rozwój Zgromadzenia Prawidłowa identyfikacja potrzeb społeczno-gospodarczych środowiska robotniczego Prawidłowe określenie profilu działalności Zgromadzenia</p>	<p>Finansowanie działalności Zgromadzenia Problemy personalne (nielojalność nowicjuszek względem Zgromadzenia, informowanie władz carskich o działalności Anieli Godeckiej)</p>
Szanse	Zagrożenia
<p>Nieprzychylność społeczeństwa wobec władz carskich Opór społeczeństwa przeciwko próbom rusyfikacji (organizacja tajnych spotkań, nauczanie dzieci i ludzi dorosłych) Przychylność środowiska robotniczego dla działalności Anieli Godeckiej, chęć współpracy Aktywizacja społeczności lokalnej Rozwój przymiotów obywatelskich wśród klasy robotniczej</p>	<p>Rządy władzy carskiej Niekorzystna sytuacja polityczna Brak autonomii politycznej i gospodarczej Królestwa Polskiego Próba rusyfikacji narodu (język rosyjski językiem urzędowym i obowiązkowym) Przeinaczanie historii (próba kształtowania złego wizerunku narodu wśród młodego pokolenia) Obniżenie poziomu kulturowego i intelektualnego narodu (90% analfabetów) Cenzura Likwidacja stowarzyszeń i instytucji oświatowych Zakaz zakładania i powoływania stowarzyszeń gospodarczych, naukowych, kulturalnych i filantropijnych Działalność w warunkach burzliwego otoczenia Surowe konsekwencje i represje wobec działalności „podziemnej”</p>

Źródło: opracowanie własne.

¹⁰ <http://sm.fki.pl/Maciej/ekonomia/ANALIZA%20SWOT.htm> - 282k [dostęp 18.03.2009].

Interpretacji działalności Godeckiej można dokonać opierając się na koncepcji tzw. „klasy kreatywnej” R. Floridy. Ten współczesny amerykański socjolog zakładał, iż *sukces odnoszą jedynie te społeczności, które odpowiednio kształtują i rozwijają tolerancję, talent oraz technologię. Wymienione czynniki tworzą tzw. triadę 3T. Tylko społeczności otwarte, tolerancyjne, są w stanie przyciągnąć talenty, które tworząc i kultywując nowe technologie „popychają” świat*¹¹. Klasa kreatywna zatem, nie tylko w decydującym stopniu generuje wzrost gospodarczy, ale także narzuca całemu społeczeństwu swój etos. W gospodarce kreatywnej miasta i regiony stają się podstawowymi jednostkami organizacji ekonomicznej¹². Z osiąganiem sukcesów jest jak z inwestowaniem na giełdzie – najczęściej zyskują ci, którzy robią coś innego niż wszyscy. O powodzeniu w życiu jak nigdy wcześniej decydują dziś odwaga i nowatorskie pomysły, czyli to, co nazywamy kreatywnością¹³. W kreatywności chodzi zaś o wykazanie się inwencją i umiejętnością wyszukiwania nowych rozwiązań by osiągnąć sukces, niezbędne są: silna motywacja, wytrwałość, elastyczność w myśleniu oraz niespotykana umiejętność wychodzenia bez szwanku z sytuacji, w których wszystko wydaje się skończone. Należy zatem niestrudzenie szukać nowych pomysłów i nie zniechęcać się porażkami. Odnosząc przedstawioną koncepcję do realiów przełomu XIX i XX wieku oraz postaci Anieli Godeckiej, można dostrzec pewne elementy wspólne wynikające z analizy przyczyn podejmowania trudu wpływania na kształt otaczającego świata. Jedną z głównych przesłanek zaangażowania Godeckiej była chęć rozwoju regionalnego. Tworząc środowisko kreatywne, Godecka wykorzystywała przede wszystkim swój talent. Solidne wykształcenie uzyskane w trakcie nauki w Instytucie Mikołajewskim oraz bogate doświadczenie zawodowe, wpływało na przedsiębiorczą i kreatywną postawę Godeckiej. Jej potencjał indywidualny, w połączeniu z tolerancją wobec prostoty ludu fabrycznego, przyczyniał się do tworzenia nowych więzi społecznych. Otwartość na poglądy oraz różnorodność innych ludzi, czyli szeroko rozumiana empatia, pozwoliła na zrozumienie mentalności środowiska robotniczego oraz prawidłowego zidentyfikowania potrzeb społeczno-gospodarczych. Ówczesna technologia, wyrażająca się w rewolucji przemysłowej, tworzyła podbudowę pod działalność w obszarze ekonomii, nie tylko społecznej. Postęp techniczny – właściwie wykorzystywany – miał również pozytywny aspekt. Umożliwiał on bowiem rozwój miast. Kreatywne wykorzystanie wszystkich czynników 3T, umożliwiało budowę kreatywnego społeczeństwa, oraz kształtowanie kreatywnej przestrzeni życiowej, czyli miejsc, gdzie ludzie pochodzący praktycznie z wszelkich środowisk są mile widziani, a ich talent, energia i pomysły są wykorzystywane ku przyspieszeniu innowacji i zwiększaniu bogactwa regionu. Godecka potrafiła dostrzegać zarówno szanse, jak i zagrożenia, przyczyniając się tym samym do wzbogacania kapitału intelektualnego ówczesnego społeczeństwa.

¹¹ <http://www.polskaxxi.pl/Projekty/Cywilizacja/Dwie-Kultury> [dostęp 18.03.2009].

¹² <http://www.modernmarketing.pl/index.php?pg=artb&magr=200207&artnr=04> [dostęp 18.03.2009].

¹³ <http://www.wprost.pl/ar/88048/Iloraz-pomyslow/?l=1215> [dostęp 18.04.2009].

3. Aktualność myśli i działalności Anieli Godeckiej w odniesieniu do współczesnych kobiet pracujących

Aktualność myśli i działalności Anieli Godeckiej w odniesieniu do współczesnych kobiet pracujących przejawia się w głównej mierze w sposobie postrzegania i wykonywania pracy. Kobiety nie powinny utożsamiać pracy tylko i wyłącznie ze źródłem utrzymania. Ważne jest, aby praca – nawet na najmniej opłacanych stanowiskach – stanowiła wartość samą w sobie. Realia współczesnej gospodarki rynkowej niejako wymuszają na pracownikach nieustanną konkurencję na rynku pracy. Konkurencja ta powinna jednak być utożsamiana z procesem doskonalenia swoich umiejętności, a także z należytym wypełnianiem powierzonych obowiązków. Godecka swoją postawą zachęcać może do aktywnego uczestnictwa kobiet w życiu społeczno-gospodarczym nawet wówczas, gdy nie piastują one najwyższych urzędów i nie sprawują funkcji kierowniczych. Nie należy bowiem zapominać, że we współczesnej gospodarce rynkowej to właśnie pracownik i jego potencjał intelektualny w głównej mierze przyczynia się do kreowania wizerunku przedsiębiorstwa. Dziś dobry pracownik to elastyczny pracownik – dążący do samodoskonalenia i podwyższania swoich umiejętności. Rola kobiet nie powinna jednak ograniczać się tylko i wyłącznie do samorozwoju. Ważne jest, aby – wzorem Godeckiej – kobiety podejmowały próbę aktywnego oddziaływania na społeczność lokalną, czego wyrazem może być członkostwo w organizacjach przyczyniających się do aktywizacji społeczeństwa. Zaangażowanie kobiet w działalność w obszarach ekonomii społecznej przyczynia się do kształtowania nowego typu więzi społecznych, solidarności społecznej, postaw zorientowanych na rozumienie istoty ludzkich problemów i chęci czynnego uczestnictwa w ich rozwiązywaniu. Taka aktywność kobiet w sferze ekonomii społecznej niewątpliwie tworzy wartość dodaną, która sprzyja budowaniu społeczeństwa obywatelskiego. Główne wnioski z doświadczeń Anieli Godeckiej dla współczesnych kobiet pracujących nawiązują zatem przede wszystkim do poszanowania pracy własnej, ale także stanowią zachętę do podejmowania trudu integracji społeczno-ekonomicznej kobiet.

4. Aktualność myśli i działalności Anieli Godeckiej w odniesieniu do współczesnych kobiet sukcesu

Czy faktycznie kariera zawodowa, ukończone dwa fakultety studiów i praca na kierowniczym stanowisku dają gwarancję osiągnięcia sukcesu? Czy to wystarcza aby współczesne kobiety mogły o sobie powiedzieć, że są „kobietami sukcesu”? Jak jest z tym sukcesem i gdzie leży granica między „kobietą przeciętną”, a „kobietą sukcesu”? Współcześnie kobiety sukcesu – czyli takie, które osiągnęły w swoim życiu satysfakcję z wykonywanej pracy, zarówno finansową, jak i niematerialną – nie są wolne od dylematów współczesnego rynku pracy. Przyszło nam żyć w ciekawych czasach, bowiem jesteśmy świadkami toczącego się postępu cywilizacyjnego. Zasadne wydaje się zatem pytanie: czy Aniela Godecka może być wzorem do naśladowania we współczesnym świecie, jakże odmiennym od tego XIX-wiecznego? Dokonując próby odpowiedzi na pytanie o aktualność myśli Godeckiej należałoby przede wszystkim zwrócić uwagę na jej aktywne

uczestnictwo w procesie kształtowania ówczesnej rzeczywistości. Jedną z głównych przesłanek podejmowania tego trudu była chęć rozwoju, dokonująca się poprzez wdrażanie w życie działań przedsiębiorczych. Również dzisiejsza rzeczywistość wymaga od kobiet podejmowania działań innowacyjnych i kreatywnych, zatem jak najbardziej za przykład może posłużyć postać Anieli Godeckiej. Aktualność jej myśli, w odniesieniu do współczesnych kobiet sukcesu, odnosi się przede wszystkim do propagowania postaw przedsiębiorczych. Owa przedsiębiorczość rozumiana jest jako postawa wobec życia, która sprzyja rozwojowi gospodarczemu, inicjatywom lokalnym, jak również samodzielnemu rozwiązywaniu problemów. Inspiracją płynącą z aktywności Godeckiej dla współczesnej *businesswoman* jest niewątpliwie sztuka zarządzania. Pomimo tego, że Godecka nie miała wykształcenia *stricte* ekonomicznego, opanowała zdolność efektywnego kierowania Zgromadzeniem. Kobiety piastujące wysokie urzędy i będące na stanowiskach kierowniczych, wzorem Godeckiej, powinny mieć świadomość ciężącej na nich odpowiedzialności, zarówno za przedsiębiorstwo, jak i za swoich pracowników. Kluczowym staje się tutaj dostrzeżenie podmiotowości pracownika. Ma to swoje bezpośrednie przełożenie również we współczesnej gospodarce rynkowej, bowiem coraz większą rolę przypisuje się zarządzaniu zasobami ludzkimi. To właśnie potencjał ludzki decyduje dziś o zdolności i potencjale konkurencyjnym przedsiębiorstwa, a tym samym o jego pozycji na arenie konkurencyjnej. Troska o pracownika powinna przejawiać się w dążeniu do nieustannego doskonalenia zawodowego, podnoszenia kwalifikacji i rozwijania umiejętności. Inwestowanie w kapitał ludzki przyczynia się bowiem do poprawy kondycji społeczeństwa. Nauka płynąca z postawy Godeckiej przejawiać się powinna również w trosce kobiet kierujących przedsiębiorstwem o rozwój własnej osobowości i umiejętności interpersonalnych. Zbudowanie dobrych relacji z podwładnymi, opartych na wzajemnym poszanowaniu i zaufaniu, stanowi solidny fundament każdej firmy.

Warto podkreślić, że sukces działalności Anieli Godeckiej w trudnym okresie zaborów możliwy był przede wszystkim dzięki prawidłowemu określeniu profilu działalności, a także właściwej identyfikacji potrzeb społeczności. Współcześnie ma to swoje odzwierciedlenie w budowaniu misji i wizji przedsiębiorstwa. Kobieta sukcesu to kobieta, która jasno określa swoje cele i sukcesywnie je realizuje. Atutem w podejmowaniu działalności gospodarczej przez kobiety stają się dzisiaj ich tzw. „miękkie umiejętności”, rozumiane jako komunikatywność, kreatywność. Stanowią one nieodzowny element pracy, która wiąże się z kontaktem z innymi ludźmi (menedżerowie, handlowcy, pracownicy działów obsługi klienta). Godecką można dziś uznać za pionierkę w inicjowaniu działań mających na celu poprawę sytuacji kobiet pracujących. Troska o ich dobro stała się przyczyną i siłą sprawczą dla wielu odważnych inicjatyw. Godecka swoją postawą zachęcać może do innowacyjności i konsekwencji działania. Jej doświadczenia mogą zatem posłużyć współczesnym kobietom sukcesu jako drogowskaz na drodze do osiągnięcia sukcesu zawodowego i osobistego.

Doświadczenia i postawa Anieli Godeckiej powinny stanowić zachętę także do troski o dobro kobiet będących w trudniejszej sytuacji materialnej i życiowej. Potencjał intelektualny oraz bogate doświadczenie zawodowe kobiet sukcesu może stanowić solidny fundament ekonomii społecznej. Ważne jest zatem, aby kobiety te podejmowały trud aktywnego uczestnictwa w życiu społecznym – poprzez działania zorientowane na przeciwdziałanie dysproporcjom, podziałom i wykluczeniom społecznym. Praktycznymi przykładami tego typu inicjatyw są projekty takie jak: „Aktywna mama na rynku pracy” czy „Ela-

styczny Pracownik – Partnerska Rodzina”, które wpływają na poprawę wizerunku zarówno wśród pracodawców, jak i innych uczestników życia społecznego. Istotna wydaje się zatem pomoc kobiet w zaadaptowaniu się do nowych warunków życia i pracy. Za przykładem Godeckiej – kobiety, które osiągnęły w swoim życiu sukces powinny przyczynić się do propagowania działań społecznie użytecznych. Wykorzystanie ich przedsiębiorczości zapewnia bowiem kreatywne i nowatorskie sposoby realizacji podejmowanych działań. Postawa Anieli Godeckiej zachęca także kobiety do integracji społeczno-ekonomicznej, celem ochrony swoich praw i umacniania swojej pozycji w społeczeństwie. Należy jednak pamiętać, że wszystkie podejmowane działania powinny być zgodne z przyjętym systemem wartości, a dobro ludzi powinno być zawsze umieszczane w centrum aktywności gospodarczej.

5. Aktualność myśli i działalności Anieli Godeckiej w odniesieniu do współczesnych kobiet bezrobotnych

Obserwując obecną sytuację społeczno-ekonomiczną można zauważyć, że kobiety na całym świecie, w tym również w Polsce, mają nierówne możliwości rozwoju. Przejawia się to w trudniejszym dostępie do edukacji, technologii informatycznych i innych ważnych zasobów. Kobiety są słabo reprezentowane w polityce każdego społeczeństwa, doświadczają przemocy, ponoszą większe konsekwencje związane z ubóstwem, konfliktami i kataklizmami. Nie wszystkie kobiety mają też możliwość podjęcia pracy zarobkowej. Sytuację kobiet bezrobotnych bardzo dobrze rozumiała Aniela Godecka. Przejawem troski o kobiety pozostające bez pracy były chociażby organizowane przez nią kursy zawodowe dostosowane do aktualnych potrzeb rynkowych. W dobie XXI wieku kobiety pozostające bez pracy stają się niejako świadczeniobiorcami działalności organizacji ekonomii społecznej. Pomimo tego, że na przestrzeni wieków zmieniła się sytuacja społeczno-polityczna, a tym samym wymogi rynku pracy, to jednak bezrobocie nadal niezmiennie wywołuje szereg negatywnych skutków, zarówno dla samych kobiet, jak i dla całego społeczeństwa. Dyskomfort wynikający z pozostawania bez pracy często przyczynia się do obniżenia poczucia własnej wartości i stopniowego wycofywania się z życia społecznego. Niezmiernie istotne wydaje się zatem przeciwdziałanie negatywnym skutkom bezrobocia. Przykład Anieli Godeckiej zachęca dziś kobiety do poprawiania swojej pozycji na rynku, poprzez kształtowanie postaw przedsiębiorczych. Nie można bowiem pozostawać biernym uczestnikiem otaczającej rzeczywistości. Kobiety bezrobotne powinny dążyć do samorozwoju, poprzez udział w programach celowych i kursach zawodowych. Działania te powinny zachęcać kobiety do aktywnej postawy i podejmowania własnej działalności gospodarczej.

6. Podsumowanie

Odnosząc dorobek Anieli Godeckiej do realiów współczesnej gospodarki można stwierdzić, że głównym przesłaniem płynącym z jej działalności jest zachęta do aktywno-

ści. Współczesne kobiety nie mogą być tylko i wyłącznie obserwatorami otaczającej rzeczywistości. Przykład Godeckiej pokazuje, że nawet najbardziej burzliwe czasy zobowiązują do podejmowania inicjatyw prospołecznych i stwarzają możliwości kreowania przyszłości. Do zadań i wyzwań stojących przed współczesnymi kobietami należy zatem uczestnictwo w budowaniu społeczeństwa obywatelskiego. O powodzeniu tej inicjatywy decydują dziś w głównej mierze nowatorskie pomysły oraz kreatywność. Biorąc pod uwagę predyspozycje współczesnych kobiet, takie jak: silna motywacja, wytrwałość oraz elastyczność w myśleniu, zasadnym wydaje się stwierdzenie, że kobiety mają realną szansę stać się aktywnymi uczestnikami życia w każdym jego wymiarze i w każdej płaszczyźnie. Aktualność myśli i działalności Anieli Godeckiej we współczesnym świecie przejawia się także w kontynuacji postrzegania kobiety w sposób podmiotowy. Pomimo tego, że na przestrzeni wieków zmieniały się priorytety w walce o ukazywanie i podkreślanie kobiecości, nadal jednak istnieje potrzeba wychodzenia naprzeciw wyzwaniom i podejmowania działań społecznie użytecznych. Jest to konsekwencja toczącego się postępu społeczno-gospodarczo-kulturowego, a wraz ze zmianą warunków otoczenia, istnieje konieczność dostosowywania działań do pojawiających się potrzeb.

Topicality of the Thought and Experience of Aniela Godecka (1861–1937) in the Light of Contemporary Dilemmas of the Social Economy

Summary

Aniela Godecka was a co-founder of non-habit Congregation of Little Sisters of Mary Immaculate an active initiator of actions connected with social economy amongst the contemporary factory population. For Aniela Godecka in the sphere of the social economy above all a penetrating analysis and a correct identification of needs of social, professional and economic women were a base of her effective news. Growing disproportions and divisions of the society and the reaction to exclude larger groups from the mainstream of the social life became the base of distinguishing principal areas of Godecka's activity: service delivery for the society, educational activity, social welfare and health care.

Socio-economic transformations taking place throughout the centuries have had a significant impact on the perception of femininity and shaping social mentality. It can therefore pose the question: Whether and to what extent the potential of historical experience Godecka can be used by women 21st century? Godecka's activity can constitute the inspiration for women living in the 21st century. Aniela Godecka's experience constitutes the incentive for contemporary women to take part in socio-economic integration, to propagate behaviours and enterprising attitudes and the behaviours in accordance with accepted system of values.

Key words: *social economy, Aniela Godecka, female entrepreneurship*